

## ZORISLAV HORVAT

Ministarstvo kulture  
Uprava za zaštitu kulturne baštine  
Konzervatorski odjel u Zagrebu  
HR - 10000 Zagreb, Mesnička 49

Izvorni znanstveni članak

UDK 728.8.051.8 (497.5)

Tehničke znanosti

Arhitektura i urbanizam

2.01.04 - Razvoj arhitekture i urbanizma

Članak primljen / prihvaćen: 20. 12. 2001. / 13. 02. 2002.

Ministry of Culture  
Administration for the Protection of the Cultural Heritage  
Department of Conservation in Zagreb  
HR - 10000 Zagreb, Mesnička 49

Original Scientific Paper

UDC 728.8.051.8 (497.5)

Technical Sciences

Architecture and Urban Planning

2.01.04 - Development of Architecture and Urban Planning

Article Received / Accepted: 20. 12. 2001. / 13. 02. 2002.

# Vrata u burgovima kontinentalnog dijela Hrvatske

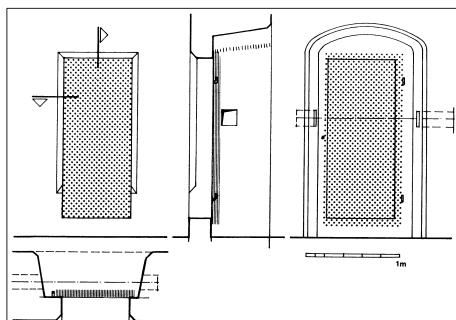
## Doors in the Castles of Continental Croatia

burg  
Hrvatska  
kameni dovratnici  
okov  
vrata

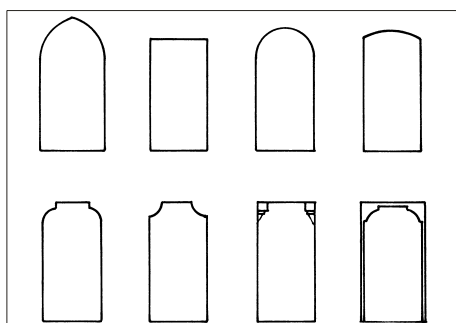
castle  
Croatia  
stone doorjambs  
fittings  
doors

U burgovima kontinentalnog dijela Hrvatske sačuvani su kameni dovratnici za komuniciranje među prostorijama; različitih su oblika obrade, ovisno o dobu, investitoru i mjestu u tlocrtu. Očuvanost im je slaba.

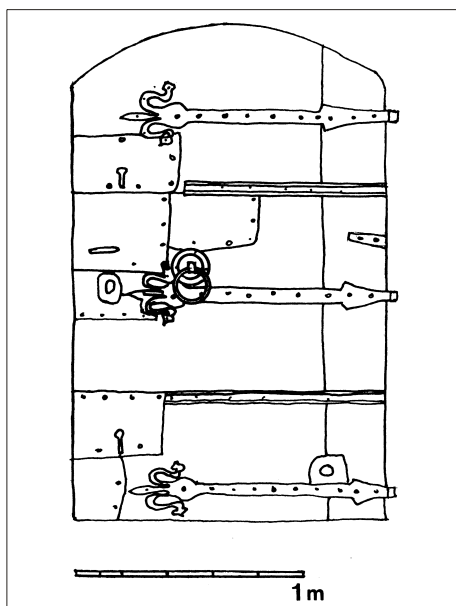
Stone internal doorjambs have been preserved in castles in continental Croatia; the stone is dressed in different ways, depending on the period, investor and their position in the plan. They have not been well preserved.



Sl. 1. Glavni dijelovi vrata u srednjem vijeku (pogled izvana i iznutra, presjeci). Vrata se nalaze u palači Nikole Zrinskog u Ozlju između prostorija prizemlja.  
Fig 1 Main parts of a medieval door (external and internal view, sections). The door is in the Nikola Zrinski Castle in Ozalj between ground-floor rooms.



Sl. 2. Najčešći oblici otvora dovratnika u srednjem vijeku  
Fig 2 The commonest form of medieval doorjamb



Sl. 3. Krilo vrata sa zapadnog portala sv. Šimuna i Jude u Markusevcu kraj Zagreba, prema tradiciji preneseno s Medvedgrada

Fig 3 A door on the west portal of St. Simeon's and St. Jude's in Markusevec near Zagreb, according to tradition brought here from Medvedgrad Castle

## Uvod

### INTRODUCTION

**N**a različitim burgovima srednjovjekovne Hrvatske (XIII.-XV. st.), odnosno na njihovim stambenim, gospodarskim pa i obrambenim objektima, ponegdje su sačuvani kameni dovratnici.<sup>1</sup> Njihovo je stanje različito, ovisno o sačuvanosti objekta, no mi ćemo ovdje razmotriti one očuvnije, posebice ako im je kameni dovratnik zanimljiva oblikovanja. S obzirom na mjesto i namjenu, uglavnom su skromnijih oblika, iako je bilo i primjera reprezentativnije izvedbe. Odmah se može reći da je broj očuvanih dovratnika malen, i to zbog nekoliko razloga:

- struktura tlocrta burgova takva je da ni dovratnika nije bilo mnogo;
- napušteni burgovi služili su kao kameno-lom, a kameni dovratnici bili su veoma uporabivi na novim građevinama.

Bitna je osobina srednjovjekovnih vrata da su ona proćelja prostorija u koje se ulazi. Drugim riječima, okvir je vrata na vanjskoj strani prostorije, a niša u prostoriji. To odgovara i obrambenim razlozima, koji su na burgovima uvijek važni, jer ovakav položaj okvira vrata omogućuje jednostavno utvrđivanje zatvorena krila (sl. 1.).

Glavni su dijelovi vrata: kameni okvir = dovratnik, niša vrata, vratno krilo i, ponegdje, posmična greda za utvrđivanje vrata.

Niša vrata ima redovito segmentni nadvoj, a špalete su paralelne ili se blago šire prema

van (sl. 1.). Tek je ponegdje nadvoj niše ravan, izveden od drvenih pritesanih gredica. Segmentni nadvoj nije smio smetati otvorenom krilu.

Nadvoj dovratnika riješen je, statički gledano, na dva načina: kamenom gredom koja može biti oblikovana na različite načine i lukom - segmentnim polukružnim ili siljastim (sl. 2.). Za šira vrata, dakle za veće raspone, koristi se najčešće polukružni ili koji drugi luk jer ravna kamena greda ne može ekonomično svladati veće raspone. To se odnosi, prije svega, na ulaze u gospodarske prostorije i na kolne prolaze. Oblikovanje nadvoja dovratnika, koji se u literaturi naziva stlaćenim ili „na heljdino zrno“, u stvarnosti nisu lukovi već kamene grede, oblikovane kao navedeni luk.

Vrata na ulazu u stambene prostorije uvijek imaju prag, koji je dio okvira kamena dovratnika. Veličina svijetla otvora primjerena je funkciji, tj. ako su vrata namijenjena za ulaz osoba, onda je otvor velik koliko i čovjek: 70-85/170-190 cm. Debljina kamena dovratnika uvijek je određena kao 1/3 - 1/5 debljine zida.

## KRILA VRATA

### DOORS

Srednjovjekovna su krila vrata jaka - debljine 5-6 cm, pa i više, te dobro okovana (sl. 3. i 4.). Sam okov - brava, petlje i sl. - vrlo je često umjetnički izrađen. Poznati sačuvani primjeri reprezentativnih krila vrata (ne kod nas!) okovani su mrežom od plosna željeza, u kombinaciji s naslikanim grbovima vlasnika (sl. 5.), usklađene izvedbe ili čak s reljefnim ornamentima. U nas su krila vrata gotovo nepoznanica: *in situ* je donedavna bilo, koliko mi je poznato, jedno jedino krilo na I. katu peterokutne kule u Ribniku<sup>2</sup> (sl. 6.), no i ono je nedavno skinuto. Nađeno je na hrpi otpadna drva, a zatim je pohranjeno u Hrvatskom restauratorskom zavodu, kao dragocjen primjer detalja stare arhitekture. Ribničko je krilo jednostavno izrađeno - od dvije šire daske od kalana drva i jedne manje. Daske su još spojene čepovima. Krilo su nosile tri petlje od kovana

<sup>1</sup> Ovdje ne ubrajamo davne ulaze u burgove i njihove branič-kule, o čemu je već pisano u „Prostoru“ 1-2/1998: 41.-66.

<sup>2</sup> Peterokutna kula u burgu Ribniku siljkom je okrenuta prema mogućem djelovanju neprijatelja, tako da i tlocrti prostora (P-II. kat) imaju svi iste oblike. Prizemlje s otvorima za samostrelu služi obrani božnom vatrom, I. kat je vjerojatno bio pomoćni prostor, vezan za obranu, dok je II. kat namijenjen stanovanju. Ima mišljenja da je I. kat bio gradska kapela (G. Szabo, S. Gvozdanović, D. Miletić), no nekoliko činjenica to negiraju: prostor nije orijentiran, veza stubistem na obrambeno prizemlje, zahod vezan na prostor I. kata, te izostanak bilo kakvih „sakralnih“ pojedinsti. Konačno, i sam kameni okvir i krilo vrata tako su skromne izvedbe da to ne može biti ulaz dvorske kapele knezova Frankopana.

plosnog željeza, presjeka 10/40 mm. Petlja u sredini izvedena je kao dva povezana prstena, a trebala je spriječiti nasilno skidanje krila sa stožera. Po tragovima na krilu i kamenu dovratnika vrata su zatvarana iznutra samo zasunom. Na vanjsku stranu krila prièvršena su dva ovaèa prstena (promjer oko 12 cm), koja su valjda služila za pridržavanje krila pri zatvaranju. Ova vrata imaju siljast gotièki nadvoj, èemu je prilagoðeno i krilo, a dosjedala su u utor u dovratniku. Krilo vrata postavljeno je u ravninu unutrašnje plohe zida, bez uobičajene vratne nise, što je oèito posljedica prekratkoga kraka stubišta pred vratima.

Saèuvano je još jedno vratno krilo, danas u sekundarnoj uporabi (sl. 3.) - ono na zapadnom portalu zupne crkve sv. Šimuna i Jude u Markusevcu kraj Zagreba. Po tradiciji, krilo je doneseno s Medvedgrada<sup>3</sup> nakon što je napušten 1590. godine zbog potresa. Na tom je krilu uoèljivo da nije pripravljeno za markuseveèki portal, tako da je sva vjerojatnost da tradicija ima pravo. Krilo je od hrastovine, istesano od jednog komada drva, debelo 7,5 cm. Na vanjskoj su strani tri petlje ukrašene motivom ljljiana (sl. 4.). Još su dva plosna željezna vjerojatno poslije dodana jer se oèito veliko i preteško krilo vrata, iz jedne daske, rascijepilo. Na lijevoj su strani krila nekad bile tri brave, no ostala je samo jedna. Prostor uz kljuèanice dodatno je okovan limom. Na sredini je alka. Straznja je strana bila potpuno prekrivena kovanim limom, pa su èak prekrivena i mjesta dodatnih brava - ako ih je nekad bilo. Usto, vrata su se iznutra zatvarala zasunom.<sup>4</sup> Napomenimo da èak tri brave govore kako je nekada, još na Medvedgradu, iza njih bilo spremno nešto važno.

## OKOV

### FITTINGS

Sav je okov vrata bio, dakako, iz kovana željeza: petlje, stožeri, zasun, brave, okivanje limom i èavli.

Stožeri koji su nosili krilo bili su ugrañeni olovom u kamenu dovratnik. Sama osovinna stožera bila je f 12-25 mm. Petlje su se protezale po cijeloj širini krila i bile su manje ili više umjetnièki oblikovane.

Zatvaranje zasunom, rezom i sl. nije saèuvano ni u jednom primjeru, no zasun u svojoj najjednostavnijoj izvedbi nije se morao mnogo razlikovati od kasnijih primjera. O bravama i

kljuèevima takoðer ne znamo ništa, osim da su postojali.

Na burgovima velikaša (Èakovec, Ludbreg, Ruzica, Ilok, Modrus, Brinje, Zrin, Komiæ) okivanje i ukrašavanje krila vrata moralo je biti odgovarajuèe izvedeno, slièno veæ navedenim primjerima iz srednje Europe (sl. 5.), ali zasad o njima nemamo nikakvih podataka.

## HORIZONTALNA POSMIÈNA GREDA

### HORIZONTAL SLIDING DOOR BEAM

Horizontalna posmièna greda nalazila se u posebnom rovu u niši vrata (sl. 1.) i oèito je ugrañivana prigodom gradnje. Prema saèuvanim tragovima, velièina presjeka ove grede bila je 10/10 - 15/15 cm.

## KAMENI DOVRATNICI

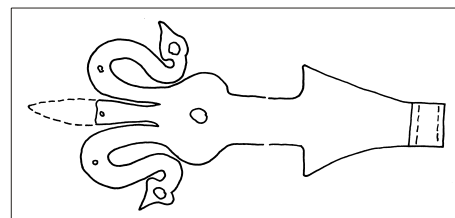
### STONE DOORJAMBS

Prema saèuvanim primjerima moze se opæenito zakljuèiti da su kamenu dovratnici iz XIII.-XIV. st. vrlo jednostavni, bez profilacije i s polukružnim, romanièkim, nadvojem ili pravokutnim otvorom. Za prvi sluèaj imamo primjer na Medvedgradu i na utverdama oko zagrebaèkoga Gradeca. Na Medvedgradu je donedavna bio saèuvan dio ulaza u južnu braniè-kulu polukružna nadvoja. Na ulazu u I. kat kule Lotrsæak naðen je otisak takva dovratnika, iste zamisli kao oni s Medvedgrada i Popova tornja. Iako su ti dovratnici naðeni na ulazima u kule te nisu izrazit primjer nasih dovratnika, spominjem onaj s ulaza u Popov toranj kao najbolje oèuvan primjer takva dovratnika.

Na braniè-kuli burga Velike dovratnik je jednostavan, zidan, tj. nije izveden kao kamenu okvir. Nadvoj je vjerojatno bio ravna drvena greda.

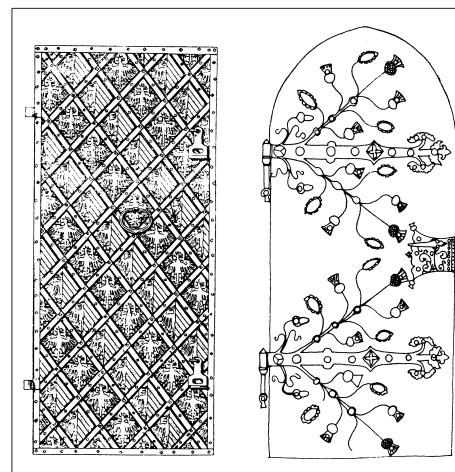
Na braniè-kuli Èakovca, na izlazu iz stubišta u debljini zida, a u razini II. kata, okvir je imao jednostavan pravokutni presjek, a nadvoj je bio ravna kamena greda. Ovaj burg iz doba oko 1300. god. imao je braniè-kulu koja je mogla biti jedna od najljepših naših braniè-kula svog doba... Oèito je da se dovratniku još nije poklanjala veæa pozornost.

U Èakovcu su 1950. god., prigodom ureñenja unutrašnjosti renesansne palaèe Zrinski, otkrivena zazidana vrata,<sup>5</sup> siljastog nadvoja i svijetla otvora 100/194 cm (tj. 3/6 stopa), (sl. 7.). Radove su vodili arh. S. Krstia i prof. B. Luèia koji su smatrali da je tu bio ulaz u prostorièe prizemlja iz dvorišnog hodnika.<sup>6</sup> Profilacija i zaslijenost nadvoja govore o ulazu u neku važniju prostoriju palaèe iz doba kneza Stjepana II. Lackoviæa (1383.-1398.), koji je bio znaèajan velikaš svoga doba.



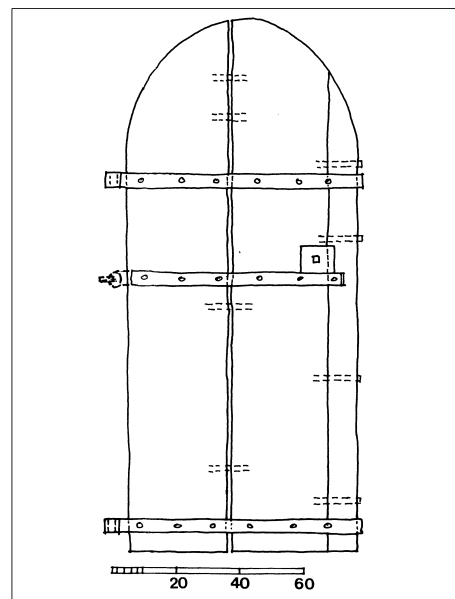
Sl. 4. Detalj okova medvedgradskoga vratnog krila na zupnoj crkvi u Markusevcu

Fig 4 Detail of fittings on the Medvedgrad door in the Markusevec parish church



Sl. 5. Krilo vrata iz Germanskog muzeja u Nürnbergu u Njemaèkoj i krilo vrata iz južne Njemaèke, XV. st.

Fig 5 Door in the German Museum in Nuremberg in Germany and door from south Germany, 15<sup>th</sup> c.



Sl. 6. Burg Ribnik kraj Karlovcu, krilo vrata s ulaza u I. kat peterokutne kule - pogled iznutra

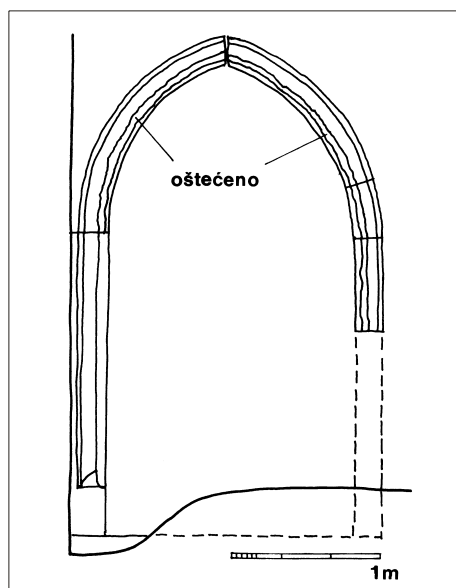
Fig 6 Ribnik Castle near Karlovac, door leading to the first floor of the pentagonal tower - internal view

3 Horvat, 1968: 31.-32.

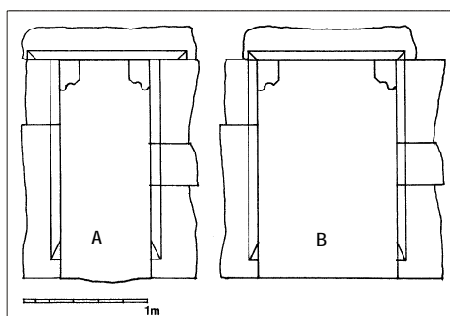
4 Horvat, 1968: 32.; autorica smatra motiv ljljiana na okovu èestim u srednjoj Europi, posebice u doba Anzuvina- ca (oko XIV. st.).

5 Krstia, Luèia, 1958: 164.

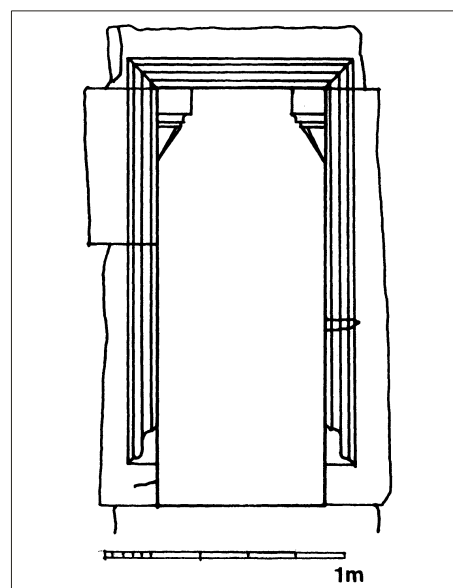
6 Krstia, Luèia, 1958: 164.



Sl. 7. Gotički kameni dovratnik nađen prigodom uređenja dvora u Eakovcu 1950. godine  
Fig 7 Stone Gothic doorjamb found during the renovation of Eakovec Manor in 1950



Sl. 8. Brinje, burg, dovratnik na ulazu u „kriptu“ gradske kapele  
A-danasnji izgled  
B-vjerojatni izgled na prvobitnom mjestu ugradnje  
Fig 8 Brinje Castle, doorjamb leading to the „crypt“ of the castle chapel  
A-present appearance  
B-probable appearance in original position



Sl. 9. Brinje, burg, dovratnik na ulazu u kapelu, vjerojatno prenesen onamo s neke stambene prostorije burga  
Fig 9 Brinje Castle, doorjamb leading to the chapel, probably brought there from a room in the castle



Sl. 10. Brinje, burg, dovratnici ulaza u kapelu (sl. 9.) i na emporu - današnje stanje  
Fig 10 Brinje Castle, doorjambs leading to the chapel (Fig. 9) and the gallery - present condition

Burg u Brinju knezova Krčkih Frankopana poseban je i po svojim dovratnicima, koliko se to danas može zaključiti. Građen početkom XV. st.<sup>7</sup>, imao je u nas među prvima bogatije obrađene i profilirane dovratnike. Danas se ti dovratnici nalaze ugrađeni u naknadno probijene ulaze u gradsku kapelu - u kriptu, samu kapelu i na kneževsku emporu. Prigodom pregradnje burga i prilagođavanja obrani od Turaka tijekom XVI. st., južno je krilo palače porušeno.<sup>8</sup> Očito su dovratnici s toga krila ponovno ugrađeni u kapelu jer su oni stariji zazidani iz obrambenih razloga. Osobitost je tih dovratnika, da im je osnovni oblik otvora - pravokutnik, pojačan kamenim konzolicama u gornjem dijelu otvora.

Dovratnik na ulazu u „kriptu“ je najjednostavniji - on ima samo ukosene rubove okvira, a prvobitna je veća sirina vrata smanjena, što se vidi po obradi nadvratne grede (sl. 8.). Ovaj se dovratnik, s obzirom na svoju prvobitnu sirinu, vjerojatno nalazio na ulazu u neku podrumsko-prizemnu prostoriju koja je imala gospodarsku namjenu.

Drugi brinjski dovratnik, onaj na ulazu u samu kapelu, bogatije je profiliran, ali i on s dekorativnim konzolicama, vjerojatno s ulaza u neku reprezentativniju (stambenu?) prostoriju (sl. 9. i 10.).

Treći dovratnik na ulazu u kneževsku emporu kapele još je složenije izvedbe (sl. 10.).

Prigodom ovih pregradnji burga Brinja zazidan je velik gotički portal na ulazu u knežev-

sku emporu, no on je prije nekoliko godina obnovljen.<sup>9</sup>

Odmah recimo da originalna krila ovih brinjskih dovratnika više ne postoje, ali može se slobodno pretpostaviti da su bila bogato okovana. Na slici je prikazan primjer jednih takvih vrata iz Germanskog muzeja u Nürnbergu i iz južne Njemačke (sl. 5.).

U kasnoj gotici XV. st. postoji više različitih oblika kamenih dovratnika negoli u ranoj. Okviri dovratnika pomno su klesani, vidljive su površine glatke, dok je zidana strana nepravilna i zapravo odgovara zidu od kamena lomljenika koji najčešće susrećemo. Zidovi od lomljenika bili su tako zbukani da je glatko zbukana ploha zida odgovarala plohi klesana detalja i time je neobrađeni spoj sa zidom postao nevidljiv.

Iako ima mnogo burgova građenih opekom tijekom XV. st. u Slavoniji - nije nađen ni jedan primjer izveden samo od opeka.

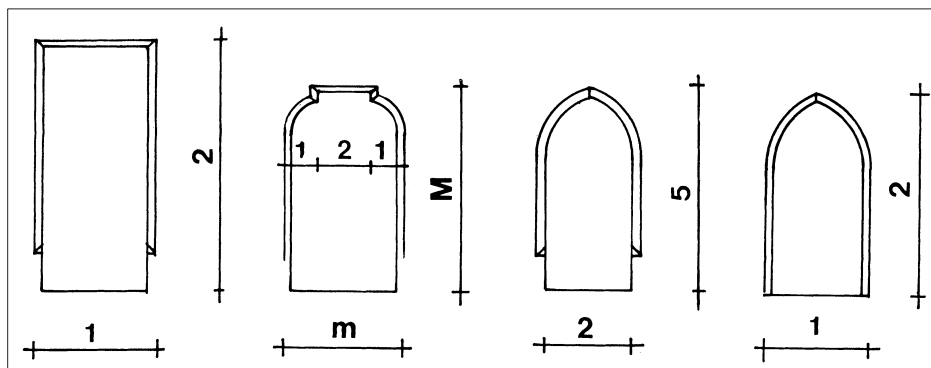
Dovratnici su i dalje jednostavno profilirani, uglavnom s ukosnim rubom, bez obzira na oblikovanje nadvoja, koji varira od prigode do prigode.

Stranice svijetla otvora vrata gotovo redovito stoje u nekom relevantnom omjeru (2:1, M.m,

7 Krstić, Lučić, 1958: 164.

8 Horvat, 1984-85: 52. i dalje.

9 Obnovu kapele vodio je posljednjih desetak godina Hrvatski restauratorski zavod iz Zagreba (D. Miletić, M. Valjato-Fabris).



Sl. 11. Najčešći omjeri svijetlih otvora srednjovjekovnih dovratnika u Hrvatskoj  
Fig 11 The commonest proportions of medieval doors in Croatia

5:2 i sl., sl. 11.) ili su izrazivi cijelim brojevima palaca odnosno stopa.

Ravne nadvoje susrećemo u Ozlju, na „Žitnici” i na ulazu u I. kat romaničke kule. Jednostavan okvir vrata u prizemlju palače Nikole Zrinskog - „Žitnici” - lijep je primjer dobro očuvana kamena dovratnika iz XV. st. (sl. 1.). Ovakav dovratnik nalazimo još u Ribniku, na ulazu u I. kat branič-kule, na varždinskom Starome gradu, ali i poslije, u XVI. st. Segmentno oblikovanje nadvratnih greda je rjeđe, a sačuvan nam je primjer na I. katu ulazne kule burga Gračаницe (XV. st.) u Požeškoj kotlini. Ovaj dovratnik (sl. 13.) ne možemo smatrati uobičajenim ulazom u I. kat, kao kod branič-kula, s obzirom na to da se prilazi s drvene galerije. Rub je dovratnika ukošen.

Nadvoj sa „stlaćenim lukom” ili „na heljdino zrno” prilično je čest, a imamo dvije inačice - s konzolnim pojačanjem koje je konvavno ili konveksno (sl. 2. i 14.). Dovratnike takva tipa nalazimo na branič-kuli Valpova, palači Velikoga Kalnika, Ribniku, Ozlju, Ruzici, možda Vrbovcu kraj Huma na Sutli i Susjedgradu.

Polukružni nadvoji izvode se u XV. st. na ulazima širih otvora, a to su obično ulazi u gospodarske prostorije u podrumima i prizemlju (Ruzica, Ozalj - „Žitnica”, Veliki Kalnik, Ribnik, Varazdin), ali i u prostorijama obrambene namjene (Ribnik, Ozalj). Takvi dovratnici imaju samo ukosene rubove, a ukosenje završava 20-30-40 cm iznad praga (sl. 15.). U usporedbi s onima starijim dovratnicima iz XIII. st., još romaničkog oblikovanja, dovratnici XV. st. drukčiji su i zasigurno su drukčijega stilskog određenja.

Profane građevine XVI. st. često koriste takve dovratnike, s obzirom na to da je stilski zajednički nazivnik - polukružni luk - zajednički obama stilovima, kasnoj gotici kao i renesansi.

Na pregradnji burga Samobora početkom XVI. st., nalazi se samo polukružni luk, ali već u općoj, kasteloidnoj koncepciji, dakle arhitekture koja je više renesansa nego kasna gotika.<sup>10</sup>

Burg Ribnik, nedaleko od Karlovca, ima relativno dobro očuvane detalje u vanjskom, obodnom zidu. Sačuvano je osam dovratnika, četiri imaju siljaste nadvoje, dva polukružne, jedan na „heljdino zrno”, a jedan pravokutni na ulazu u I. kat branič-kule. Zanimljive su inačice profilacije koje su izvedene kao jednostavno ukosenje ili kao utor (sl. 15.). S obzirom na mnozinu dovratnika, moguće je staviti uopćavanje, tj. čini se da je oblikovanje nadvoja i profilacije prilagođeno namjeni prostorije u koju se ulazilo:

- siljasti se nadvoji nalaze na ulazima u sporedne stambene prostorije
- polukružni su nadvoji na ulazima u prostorije obrambene namjene
- dovratnik sa stlaćenim lukom (tj. „na heljdino zrno”) nalazi se na ulazu u stubiste u debljini zida<sup>11</sup>
- dovratnik na ulazu u branič-kulu ima pravokutan svijetli otvor
- dovratnici na ulazima u neke reprezentativnije prostorije nisu sačuvani, kao ni te prostorije.

Nakon potresa 1738. god. grof Althan barokizirao je postojeći Novi dvor Zrinskih u Čakovcu, a nadgradio je još jedan kat. Prigodom radova korišteni su dijelovi starije zgrade kao pomoćni građevni materijal. Zastitni radovi 1948. god. otkrili su neka spolija u Althanovoj pregradnji, a među njima i ulomak okvira jednih vrata<sup>12</sup>: to je vjerojatno gornji desni dio dovratnika, s obzirom na to da ravno klesani



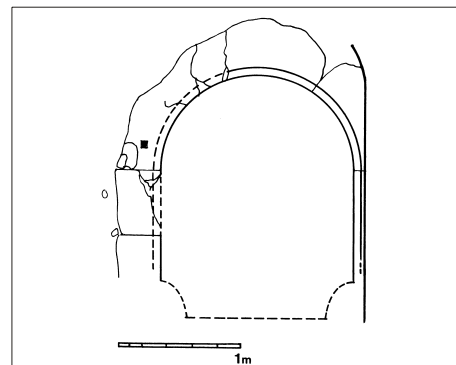
Sl. 12. Burg Gračаницa kraj Nove Gradiske; dovratnik na I. katu ulazne kule

Fig 12 Gračаницa Castle near Nova Gradiska; doorjamb on the first floor of the gate tower



Sl. 13. Ruzica, burg, dovratnik na ulazu u podrum u južnom krilu palače

Fig 13 Ruzica Castle, doorjamb leading to the cellar in the south wing of the great hall



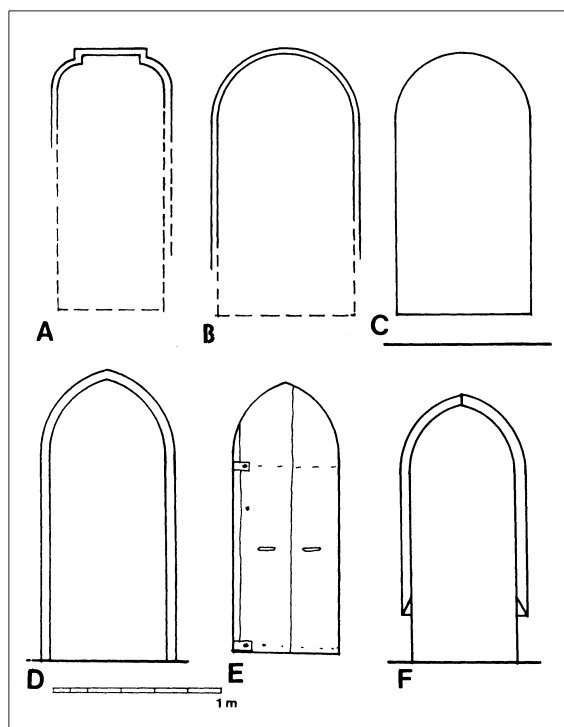
Sl. 14. Ruzica, burg, dovratnik na ulazu u podrum u sjevernom krilu palače

Fig 14 Ruzica Castle, doorjamb leading to the cellar in the north wing of the great hall

10 Horvat, 1992-93: 55.-68.

11 Sekulić-Gvozdanović, 1962: 43.; Horvat, 1973/74: 26.

12 Horvat, 1956: 27.-32.

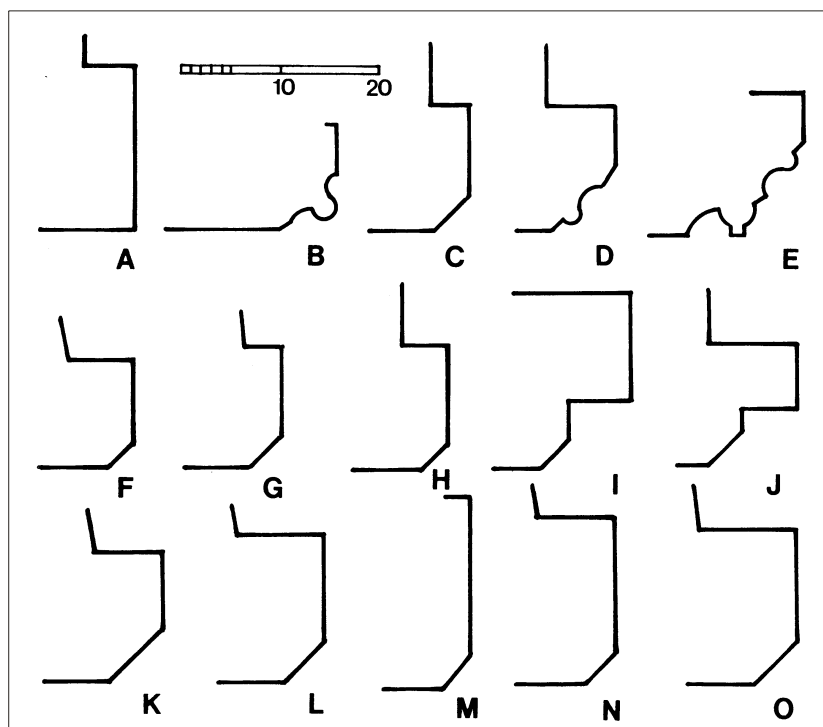


Sl. 15. Ribnik, burg, prikaz nekih dovratnika:

- A - ulaz u stubiste za peterokutnu kulu
- B - ulaz u prizemlje peterokutne kule
- C - ulaz u zahod u debljini zida na II. katu
- D - ulaz na II. kat uz peterokutnu kulu
- E - ulaz u I. kat peterokutne kule
- F - ulaz u zahod na I. katu peterokutne kule

Fig 15 Ribnik Castle, some doorjamb:

- A - leading to staircase of pentagonal tower
- B - leading to ground floor of pentagonal tower
- C - leading to privy in the 2<sup>nd</sup> floor wall recess
- D - leading to 2<sup>nd</sup> floor beside pentagonal tower
- E - leading to 1<sup>st</sup> floor of pentagonal tower
- F - leading to 1<sup>st</sup> floor privy in pentagonal tower

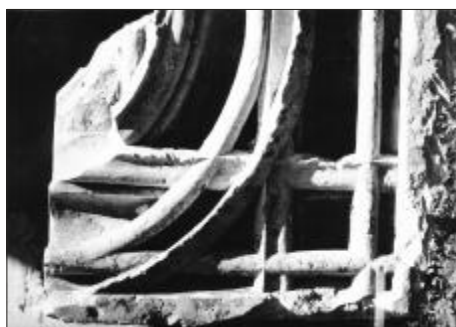


Sl. 17. Profilacije nekih dovratnika:

- A - Zagreb, kula Lotrščak
- B - Eakovec (sl. 7.)
- C - Brinje, ulaz u "kriptu" (sl. 8.)
- D - Brinje, noviji ulaz u kapelu (sl. 9.)
- E - Brinje, noviji ulaz na emporu (sl. 10., gornji dovratnik)
- F - Gračаница, burg, ulaz na I. kat ulazne kule (skica; sl. 12.)
- G - Ozalj, burg, palača Nikole Zrinskoga, vrata između dviju prostorija u prizemlju
- H - Valpovo, burg, branič-kula, ulaz u stubište na I. katu
- I - Valpovo, burg, branič-kula, ulaz u zahod na I. katu
- J - Veliki Kalnik, ulaz na stubište palače
- K - Ružica, burg, palača, ulaz u podrum na južnoj strani (sl. 13.)
- L - Varazdin, Stari grad, dovratnik polukružnih vrata, istočno od velike ulazne kule
- M - Ružica, burg, palača, ulaz u podrum na sjevernoj strani (sl. 14.)
- N - Veliki Kalnik, zgrada pod burgom, vrata na ulazu u podrum

Fig 17 Moulding on some doorjamb:

- A - Zagreb, Lotrščak Tower
- B - Eakovec (Fig. 7)
- C - Brinje, leading to "crypt" (Fig. 8)
- D - Brinje, newer entrance to chapel (Fig. 9)
- E - Brinje, newer entrance to gallery (Fig. 10, upper doorjamb)
- F - Gračаница Castle, leading to 1<sup>st</sup> floor of gate tower (sketch; Fig. 12)
- G - Ozalj Castle, Nikola Zrinski's palace, connecting two ground-floor rooms
- H - Valpovo Castle, keep, leading to 1<sup>st</sup> floor staircase
- I - Valpovo Castle, keep, leading to 1<sup>st</sup> floor privy
- J - Veliki Kalnik, leading to great hall staircase
- K - Ružica Castle, great hall, leading to south cellar (Fig. 13)
- L - Varazdin Fortress, doorjamb of semicircular door east of the great gate tower
- M - Ružica Castle, great hall, leading to north cellar (Fig. 14)
- N - Veliki Kalnik, suburban building, cellar door



Sl. 16. Eakovec, ulomak bogata dovratnika s kraja XV. st.

Fig 16 Eakovec, fragment of ornate late-15th c. doorjamb

dio odgovara ležaju nadvoja (sl. 16.). Ulomak je kvalitetno klesan i po složenom prepletanju dijelova profilacije izrazit je kasnogotički rad. U srednjoj Europi se javljaju portali s istim motivima već tijekom druge polovice XV. st., npr. južni portal župne crkve u Eferdingu u Austriji, te južni portal župne crkve u Pešti i burgu Diosgyöru u Mađarskoj, pa se nastanak eakovečkog ulomka dovratnika krajem XV. st. čini vjerojatnim.<sup>13</sup>

#### PROFILACIJE DOVRATNIKA

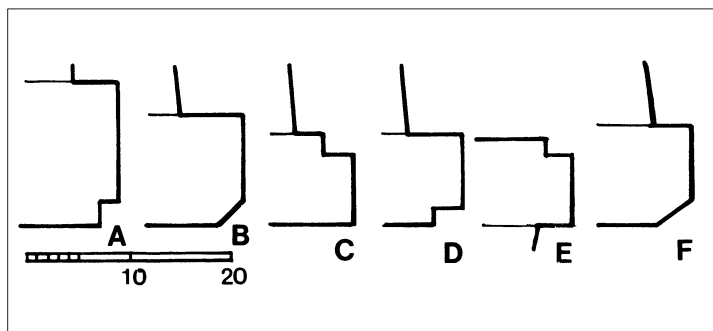
##### DOORJAMB MOULDING

Na posebnoj su tabeli prikazani presjeci - profilacije većine dovratnika (sl. 17. i 18.) koji se

spominju u ovom članku.<sup>14</sup> Presjeci su nacrtani istim redosljedom kojim se spominju kako bi ih se moglo usporediti, a i vidjeti kako su te profilacije, najčešće jednostavne, klesane u bezbroj inačica. Čini se da je svaka profilacija određena za svaki posebni slučaj i da su uzeti u obzir uvjeti koji nam danas ne moraju biti jasni: kompozicijski razlozi, materijal kojim se raspolagalo, bogatstvo izvedbe, mjesto dovratnika na građevini, doba nastanka itd. Naj-

<sup>13</sup> Eakovec je 1473. stekao Ernest Hampo, kraljev banakar, koji je očit imao dovoljno sredstava za uređenje grada (Horvat, 1956: 27.). Ovaj ulomak dovratnika najbogatije je profiliran dovratnik na nekom profanom objektu u nas i značajan pokazatelj uređenja nasih burgova.

<sup>14</sup> O tome je već pisao autor: 1987. i 1992. god.

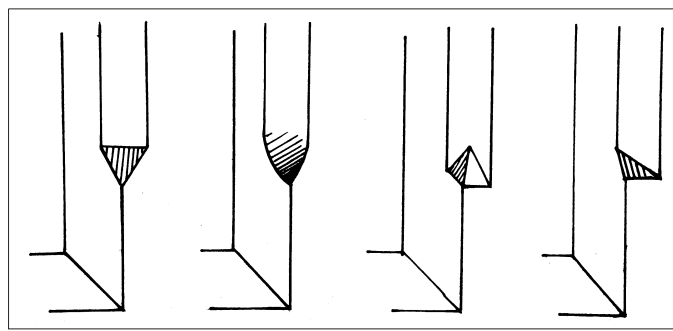


Sl. 18. Ribnik, burg, profilacije nekih dovratnika:

- A - ulaz u stubiste za peterokutnu kulu
- B - ulaz u prizemlje peterokutne kule
- C - ulaz u zahod u debljini zida
- D - ulaz na II. katu uz peterokutnu kulu
- E - ulaz u I. kat peterokutne kule
- F - ulaz u zahod na I. katu peterokutne kule

Fig 18 Ribnik Castle, moulding on some doorjamb:

- A - leading to staircase of pentagonal tower
- B - leading to ground floor of pentagonal tower
- C - leading to privy in the wall recess
- D - leading to 2<sup>nd</sup> floor beside pentagonal tower
- E - leading to 1<sup>st</sup> floor of pentagonal tower
- F - leading to 1<sup>st</sup> floor privy in pentagonal tower



Sl. 19. Najčešći završetci profilacije dovratnika

Fig 19 The commonest ends to doorjamb mouldings

često je profilacija obično ukosenje ruba, tako da rub dovratnika i upora manje strada, a, s druge strane, sigurniji je prolaz kroz vrata. Međutim, to može biti objašnjenje našega doba, sklonoga funkcionalističkim zasadama u arhitekturi, a što su stari majstori uistinu mislili - ne znamo.

Profilacije na okomitim dijelovima kamenih dovratnika nisu nikad tekle do praga, već se na visini od oko 20-40 cm „zaustavljaju” uobičajenim detaljima (sl. 19.): profilacija se najčešće zakreće pod kutom od 90° prema prostoru unutar kamenoga okvira. Kod složenijih profilacija, to je obično ukosenje pod kutom od 45°, iz kojeg profilacija izlazi kao - geometrijski rešeno - prodor geometrijskih oblika.

Složenije su se profilacije javljale tek od vremena do vremena na reprezentativnijim građevinama, pa primjerice spolij, slučajno nađen prigodom popravka čakovečkoga Staroga grada, može prilično iznenaditi i uzdrmati naše znanje. Kako je onda bilo drugdje?

I, na kraju, treba još reći da je u burgovima i njihovim palačama bilo vjerojatno i drvenih pregradnih stijena, koje, dakako, nisu sačuvane. Naravno, i u takvim pregradama trebalo je biti vrata,<sup>15</sup> s drvenim dovratnicima i krilima, no kako su oni izgledali - nije nam poznato. Nedavna istraživanja Hrvatskoga restau-

ratorskog zavoda u „Žitnici” burga Ozlja pokazala su da je ondje bilo i drvenih pregradnih stijena, kao npr. prilaz iz velike dvorane na I. katu do - zahoda.<sup>16</sup> Iako je to iz 1556. god., očit se mora raditi o uhodanim načinima gradnje, zaostalim još iz prethodnog doba burgova. Pa i na burgu Ribniku, bez obzira na to što nije bio dovršen, još i danas imamo drvenih pregradnih stijena iz novijega doba.

Dovratnici na burgovima iz XIII.-XV. st. kontinentalne Hrvatske solidne su kamene građe, u početku jednostavna oblika i profilacije, da bi krajem XIV. i u XV. st. poprimili složenije i razrađenije oblike. Već po obrambenoj naravi burgova, krila su bila jake konstrukcije, okovana manje ili više umjetnički izrađenim okovom, koji u pravilu nije sačuvan osim rijetkih primjerala. Oblikovanje dovratnika nesumnjivo je imalo svoja pravila, određena dugogodišnjim razvojem i općim cehovskim pravilima, kao gotova okvirna rješenja za pojedine situacije.

Premalo je burgova te njihovih stambenih i ostalih dijelova ostalo sačuvano da bi se mogao dobiti potpun pregled izgleda dovratnika na burgovima u svim trenucima razmatranih razdoblja, kao i njihov razmjestaj na građevini. No dovratnici kao važan element arhitekture odražavaju istodobno - u malome - koncepciju objekta, bogatstvo izvedbe i, naravno, svoje doba.

15 Piper, 1967: 426.-427., prikazuje sačuvanu palaču burga Rapperswyla u Švicarskoj (sl. 412. i 413.) s drvenim pregradnim stijenama.

16 Podatak sam dobio od G. Šaban iz Hrvatskoga restau-ratorskog zavoda koja je tijekom 1992. i 1993. god. radila na obnovi „Žitnice” u Ozlju.

## Literatura

### Bibliography

1. Christe, Y., Losowska, H., Recht, R., Velmans, T. (1982.), *Formen und Stile: Christentum*, Freiburg
2. Horvat, A. (1956.), *Spomenici arhitekture i likovnih umjetnosti u Međimurju*, Zagreb
3. Horvat, A. (1968.), *Slučajni nalazi s Medvedgrada*, „Iz starog i novog Zagreba”, IV: 25.-42., Zagreb
4. Horvat, A. (1975.), *Između gotike i baroka*, Zagreb
5. Horvat, Z. (1973.-74.), *Grad Ribnik*, „Peristil”, 16-17: 23.-24., Zagreb
6. Horvat, Z. (1984.-85.), *Burg u Brinju i njegova kapela*, „Peristil”, 27-28: 41.-87.
7. Horvat, Z. (1987.), *O nekim kamenim dovratnicima*, „Bulletin”, 1(58): 39.-80., Zagreb
8. Horvat, Z. (1992.), *Katalog gotičkih profilacija*, Zagreb
9. Horvat, Z. (1992.-93.), *Polukružni luk u gotičkoj arhitekturi kontinentalne Hrvatske*, „Peristil”, 35-36: 55.-68.
10. Horvat, Z. (1998.), *Ulazi u burgove 12-15. st.*, „Prostor”, 6(1-2): 41.-66., Zagreb
11. Krstić, S., Lučić, B. (1958.), *Novo otkriveni portal u Ćakovcu*, „Vijesti muzealaca i konzervatora”, 6: 164., Zagreb
12. Lübke-Semrau (1910.), *Die Kunst der Mittelalter*, Esslingen
13. Sekulić-Gvozdanović, S. (1962.), *Stari grad Ribnik*, „Bulletin”, 1-2: 45.-51.

## Izvori

### Sources

#### Izvori ilustracija

##### Sources of illustrations

- SI. 5. Lübke-Semrau, 1910: 137., Christe i sur., 1982: 137.
- SI. 7. Krstić, Lučić, 1958: 164.
- SI. 10. Horvat, A.
- SI. 12. Horvat, A.
- SI. 13. Horvat, A.
- SI. 16. Deanović, Uprava za zaštitu kulturne baštine, Zagreb



## Sažetak

### Summary

# Doors in the Castles of Continental Croatia

Doorjambes on 13<sup>th</sup>-15<sup>th</sup> century castles in continental Croatia are made of sturdy stone, in the beginning simply shaped and moulded, in the late 14<sup>th</sup> and in the 15<sup>th</sup> centuries becoming more complex and better worked. Because the castles were built for defence, the doors were strong and had metal fittings more or less artistically designed. Few have been preserved. The design of the fittings was certainly subject to some rules and there were ready-made solutions for particular situations imposed

by long years of development and general guild rules.

Too few castles have been preserved with their residential and other areas to provide complete insight into the appearance of doorjambes throughout the period under consideration, and of their distribution in the building. However, as an important architectural feature jambes reflect - in miniature - the concept of the structure, the intricacy of execution and, of course, their own time.

**ZORISLAV HORVAT**

## Biografija

### Biography

Dr. sc. ZORISLAV HORVAT, dipl. ing. arh. visi je znanstveni suradnik zaposlen kao konzervator - viši savjetnik pri Upravi za zaštitu kulturne baštine Ministarstva kulture. Tijekom dugogodišnjeg znanstvenog istraživanja povijesne hrvatske arhitekture objavio je tri knjige i veći broj članaka, uglavnom posvećenih nepoznatim primjerima nasega gotičkoga fortifikacijskog i sakralnog graditeljstva. Vodio je projekte obnove najsloženijih spomeničkih sklopova na području kontinentalne Hrvatske.

ZORISLAV HORVAT, Dipl. Eng. Arch., Ph. D., is senior research associate and works as conservator - senior advisor in the Administration for the Protection of the Cultural Heritage of the Ministry of Culture. During many years of research into the history of Croatian architecture he has published three books and many papers, mostly on unknown Croatian Gothic fortification and church architecture. He has headed the renovation of the most complex monumental structures in continental Croatia.