

ZRINKA BARIŠIĆ

Sveučilište u Zagrebu
Arhitektonski fakultet
HR - 10000 Zagreb, Kačićeva 26
zbarisic@arhitekt.hr

Pregledni znanstveni članak
UDK 712.69:712.254 (497.5 Zagreb) „18/19”

Tehnike znanosti
Arhitektura i urbanizam
2.01.04 - Razvoj arhitekture i urbanizma
Članak primljen / prihvaćen: 25. 11. 2002. / 28. 05. 2003.

University of Zagreb
Faculty of Architecture
HR - 10000 Zagreb, Kačićeva 26
zbarisic@arhitekt.hr

Subject Review
UDC 712.69:712.254 (497.5 Zagreb) “18/19”

Technical Sciences
Architecture and Urban Planning
2.01.04 - Development of Architecture and Urban Planning
Article Received / Accepted: 25. 11. 2002. / 28. 05. 2003.

Trg kralja Petra Krešimira IV. u Zagrebu Urbanističko-arhitektonska i perivojna geneza

King Petar Krešimir IV Square in Zagreb Origin of Layout, Architecture and Landscaping

Jeglić, Ciril
moderna arhitektura
moderni perivoj
Trg kralja Petra Krešimira IV.
Zagreb

Jeglić, Ciril
modern architecture
modern garden
King Petar Krešimir IV Square
Zagreb

Autorica istražuje prostorne i povijesne uvjetovanosti nastanka i razvoja današnjega Trga kralja Petra Krešimira IV. u Zagrebu te značenje njegove realizacije u kontekstu razvoja novog istočnog dijela grada tijekom prve polovice XX. stoljeća, odnosno daljnje urbane ekspanzije Zagreba. Slijedom spontanijih i ciljanih intervencija zaokružen je prostor najvećega singularnoga gradskog trga heterogenoga karaktera, koji je tijekom XX. stoljeća transformiran od rubnoga sajmišnog prostora do reprezentativnoga gradskog trga-parka, te postupno prometnog čvorišta i prepoznatljivog orijentira u širem gradskom području. Njegov identitet obilježila su ostvarenja „moderne” - kako urbanizma i arhitekture, tako i inovativno ostvarenje perivojne arhitekture, koje je, unatoč kasnijim transformacijama širega i uzega gradskog područja, zaokružilo karakter novoga gradskog prostora i postalo prepoznatljiv element u slici grada.

In this article the author presents the results of research into the urban and historical circumstances that led to the development and growth of today's King Petar Krešimir IV Square in Zagreb. She shows the importance of this square in the context of the spread of the new eastern part of the city in the first half of the twentieth century, and the further urban expansion of Zagreb. This largest heterogeneous town square, a singularity in the urban tissue, grew through a sequence of spontaneous and planned interventions and during the twentieth century the area was gradually transformed from a suburban fairground to a representative city square and garden, an important traffic thoroughfare and a recognisable landmark in the broader city centre. It was given identity by characteristics of „modernity”: both in layout and architecture, and also in the innovative garden design, and despite later transformations it has remained a rounded entity and has become a recognisable feature in the image of the city.

Uvod

INTRODUCTION

gradskih parkova i trgova s urbanim monumentima. Određivanjem javnih reprezentativnih prostora, osnovnih urbanih i prometnih poteza novog istočnog dijela grada, pokušalo se slijediti model prethodnog stoljeća, odnosno odrediti prepoznatljivu strukturu novoga gradskog prostora (sl. 1.).

Ishodiste prepoznatljive strukture novog istočnog dijela grada jest dijagonalni potez reguliranoga toka potoka Medvešak. Duž toga poteza formiran je Kresimirov trg. Tijekom XX. stoljeća prostor najvećega singularnoga gradskog trga postupno je transformiran od rubnoga sajmišnog prostora do reprezentativnoga gradskog trga-parka, prometnog evorista i prepoznatljivog elementa u širem gradskom prostoru.

POVIJESNI RAZVOJ I ODREDNICE LOKACIJE TRGA KRALJA PETRA KREŠIMIRA IV.

HISTORICAL DEVELOPMENT AND DETERMINANTS OF THE SITE OF KING PETAR KREŠIMIR IV SQUARE

Plansko širenje grada Zagreba prema istoku započelo je početkom XX. stoljeća. Tzv. „Zelena potkova” sredstvo je urbanizacije Donjega grada XIX. stoljeća, kada je gradsko tkivo strukturirano uz potez reprezentativnih

Prema Drugoj regulatornoj osnovi grada Zagreba iz 1889. godine širenje grada usmjereno je prema istoku (sl. 2.). Uslijedila je transformacija prigradskih poljoprivrednih područja u ortogonalnu gradsku strukturu koja se vezala na postojeći raster Donjega grada.

Sl. 1. Nacrt grada Zagreba, 1934. godine (isječak)

Nakon XIX. stoljeća, koje je obilježila primarna urbanizacija donjogradskog tkiva strukturiranog uz potez reprezentativnih trgova-parkova tzv. „Zelene potkove”, prvu polovicu XX. stoljeća karakterizira širenje Zagreba prema istoku. Reinterpretiranjem modela prethodnog stoljeća pokušalo se oformiti prepoznatljivu strukturu novog istočnog dijela grada. Dijagonalni potez reguliranoga potoka Medvešak inicirao je formiranje karakterističnih radijalnih prometnica koje povezuju trgove novoga dijela grada. Osnovna struktura parkovnih prostora koja određuje Zagreb početkom XX. stoljeća jest reprezentativna tzv. „Zelena potkova”, perivoj na Svačićevu trgu, perivoj Ribnjak, perivoj Maksimir i karakteristični južni izdanci Medvednice, koja u cijelosti uokviruje sliku grada.

Fig 1 Plan of the city of Zagreb, 1934 (detail)

After the 19th century, which was marked by the primary urbanisation of the Lower Town structured around the row of representative squares-gardens that were known as the Green Horseshoe, the first half of the 20th century brought the spread of Zagreb eastwards. The plan was to give the new eastern part of the town a recognisable structure by reinterpreting the model from the preceding century. The regulated Medvešak Stream, which ran diagonally through this area, initiated the plan for characteristic radial streets linking the squares of the new development. The main gardens that defined Zagreb at the beginning of the 20th century were the elegant squares of the Green Horseshoe, the garden on Svačić Square, Ribnjak Park, Maksimir Park, and the southern spurs of Mount Medvednica, which provided a frame for the city.





Sl. 2. Regulatorna osnova grada Zagreba, 1889. godine (isjevak)
Fig 2 Regularisation plan of the city of Zagreb, 1889 (detail)



Sl. 3. Nacrt grada Zagreba, 1898. godine (isjevak)
Fig 3 Plan of the city of Zagreb, 1898 (detail)



Sl. 4. Nacrt grada Zagreba, koji objedinjuje sve dotadašnje regulacije i prikazuje plan širenja grada prema istoku; sastavljen za nael'nikovanja arhitekta V. Heinzela, 1923. (isjevak)
Fig 4 Plan of the city of Zagreb uniting all previous regularisations and showing the plan for the spread of the city eastwards; made in 1923 when architect V. Heinzel was town mayor (detail)

Unutar osnovne blokovske strukture predviđeno je formiranje novoga „Trga D” na području između današnje Draskovičeve i prozuletk Bauerove, tada Klaoničke ulice. To ravniarsko poljoprivredno područje presijecao je krivudavi tok potoka Medvešak, u blizini kojega je prije urbane ekspanzije djelovala Gradska klaonica. Koncem XIX. st. na to je područje preseljen sajmišni prostor zbog izgradnje Hrvatskoga narodnog kazališta na dotadašnjoj lokaciji sajmišta. Novi sajmišni prostor djelomično je obuhvatao sjeverozapadno područje današnjega Kresimirova trga. Potkraj XIX. st. nepravilni je tok potoka Medvešak reguliran, a dijagonalni potez reguliranoga potoka postao je ishodište strukture novog istočnog dijela grada (sl. 3.).

Prepoznatljivi potez¹ odredio je karakterističan prilaz novom istočnom dijelu grada (sl. 4.). Duž toga prilaznog pravca razvila su se početkom XX. st. dva javna gradska prostora. Ta dva trga ujedno su i ishodišta karakterističnih radijalnih prometnih pravaca, odnosno luka Zvonimirove ulice,² koji su obilježili strukturu novoga gradskog područja. Formi-

ranjem specifičnih javnih gradskih prostora i poteza unutar osnovne ortogonalne blokovske strukture, prema modelu prethodnog stoljeća, ostvarena je prepoznatljiva struktura novog istočnog dijela grada. Blokovsku urbanu supstanciju, ostvarenu tijekom prve polovice XX. st., obilježila je redukcija dekorativnih elemenata, odnosno pročišćen izražaj moderne arhitekture.

Dvadesetih godina XX. st. urbana je ekspanzija u istočnom dijelu grada postupno zahvatila i područje staroga sajmišta. Stoga je sajmište ponovno preseljeno na periferiju - na novu lokaciju u jugoistočnom području grada, Sajmišnu,³ današnju Heinzelovu ulicu. Blokovska struktura obuhvatila je i njegovo dotadašnje područje. Sredinom dvadesetih godina postupno je počela rubna izgradnja staroga sajmišta, odnosno novoga javnoga gradskog prostora - današnjega Kresimirova trga, tada još nepoznatoga karaktera, prostorno-prometne regulacije i namjene (sl. 6. i sl. 7.). Izvorna pozicija budućega javnoga gradskog prostora na sjecištu karakterističnih radijalnih prometnica istočnoga dijela grada i prilazne osi prijelaza željezničke pruge (sl. 1.) uvjetovala je karakter prometnoga čvorista. Tu je ideju anticipirao Milan Lenuci 1905. godine,⁴ a bila je potencirana radi daljnje razvoja grada tijekom XX. stoljeća. Velika tlocrtna dimenzija (obodno cca 200 x 230 m) i čak deset prometnica koje se slijevaju na još neodređeni prostor inicijalno su utjecali na karakter budućega trga. Osim krnje, gotovo kvadratne forme, prostor je u svojoj jugoistočnoj zoni bio određen sklopovima namjenski vezanima uz nekadašnje sajmište (sklopovi Gradske hladione i Prve hrvatske tvornice ulja).⁵



Sl. 5. Generalni regulatorni plan za grad Zagreb, 1936./37. (isjevak)
Fig 5 Master plan for the regularisation of the city of Zagreb, 1936/37 (detail)

1 Danasnja Ulica Račkoga s prozuletkom Ulice kneza Viseslava.

2 Zvonimirova ulica, ostvarena prema viziji Milana Lenucija, otklonom blagoga luka povezivala je grad s tada udaljenim perivojem - Maksimirom.

3 U Heinzelovoj ulici tridesetih je godina XX. st. realizirano novo sajmište, zgrada Gradske klaonice (moderno ostvarenje njemačkog arhitekta Waltera Fresea) i sklop Veterinarskoga fakulteta (glavna zgrada arhitekta Zvonimira Vrkljana izgrađena je prvim kreditnim sredstvima koje je Ministarstvo prosvjete dodijelilo za izgradnju sveučilišnih zgrada u Zagrebu).

4 Regulatorne osnove arhitekta M. Lenucija, 1905. i 1907. (Izvor: arhiv doc. dr. sc. T. Jukića)

5 Državni arhiv u Zagrebu



Sl. 6. Zračna snimka novog istočnog dijela Zagreba, oko 1925. godine

Fig 6 Aerial photograph of the new eastern part of Zagreb, about 1925

Sl. 7. Zračna snimka novog istočnog dijela Zagreba, oko 1929. godine

Fig 7 Aerial photograph of the new eastern part of Zagreb, about 1929



FORMIRANJE TRGA DO 1941. GODINE

FORMATION OF THE SQUARE UNTIL 1941

ARHITEKTONSKA OVOJNICA⁶

ARCHITECTURAL ENVELOPE

Ugrađene najamne zgrade - 1923.-1941.

Rows of apartment buildings - 1923-41

Prve realizirane stambene zgrade ostvarene su istočno od staroga sajmišta. Na velikom je nedefiniranom prostoru (sl. 6.) 1923.-1926. prva realizirana stambeno-uredska zgrada Valeriana Riesznera - „Einovnički dom”, koja je velikom dimenzijom ocrtavala ambiciozno mjerilo novoga gradskog prostora. Dogradnja sjevernoga krila ostvarena je istim oblikovnim rješenikom koji nosi obilježja recidiva historicizma. Sjevernija uglovnica arhitekta Đure Kastla iz 1930. jest motivom sjenovite strehe i vertikalnom strukturom volumena srodna donjogradskoj uglovnici Frank arhitekta Viktora Kovačevića (1912.-1913.).

Izgradnja zapadnog pročelja novoga trga počela je 1927./28. godine, realizacijom sjeverne uglovnice arhitekata Slavka Benedika i Aladara Baranyaia. Niz karakterističnih ugrađenih najamnih zgrada sagrađen je uz još neartikuliran javni gradski prostor.⁷ Stoga stambene prostore nije ni oblikovno ni funkcionalno obilježavala izraženija orijentacija na prostor budućega perivoja, za razliku od južnog poteza zgrada koji je realiziran nakon ostvarenja perivoja. Tlocrtna rješenja visestambenih zgrada pretežito su koncipirana s po dva stana na katu, unutar osnovnoga pravokutnog tlocrta, odnosno razvedenoga tlocrta s dvorišnim krilom. Tendencija osiguranja prirodnog osvjetljenja i prozračivanja svakog prostora stana obilježila je tzv. „zagrebački tlocrt” stana,⁸ u duhu kojega su ostvarene i obodne zgrade Kresimirova trga.⁹ Stambeni

⁶ Prikaz je ostvaren na osnovi građevinske dokumentacije Državnog arhiva u Zagrebu, odnosno dopunjen prema posebno navedenim izvorima.

⁷ Prve zgrade realizirane su na adresi Staroga sajmišta. Danasnji i nekadašnji nazivi trga navedeni su obrnutim kronološkim redom: Trg kralja Petra Kresimira IV. (od 1990.) / Lenjinov trg (1950.-1990.) / Trg generala Staljina (1945.-1950.) / Kresimirov trg (1928.-1945.) / (staro sajmište): Ulica kneza Višeslava / Kovačevićeva ulica / Beogradska ulica / (regulirani potok Medvešćak); Ulica Ljudevita Posavskog / Ulica Anke Butorac / Ivkanićeva ulica; Bauerova ulica / Kraseva ulica / Lorkovičeva ulica / Klačnička cesta.

⁸ Planja, 1939: 56.

⁹ U prvoj polovici XX. stoljeća, ovlaštenje za projektiranje stambenih zgrada do visine četiri kata, osim arhitekata, imali su i ovlaštena graditelji.

prostori primarno su ulične orijentacije, dok se uz dvorište razvijaju sekundarni gospodarski prostori stana. Složenije varijante toga modela i plastična artikulacija eksterijera karakteriziraju uglovnice; sjevernu uglovnicu uz Hrvojevu ulicu 1927. potpisuje Vladimir Šterk (sl. 8.), dok je južna uglovnica iz 1931. atribuirana Zlatku Neumannu¹⁰ (sl. 9. i sl. 16.).

Uz sjeverne radijalne prometnice,¹¹ početkom tridesetih godina XX. st. arhitekti Amadeo Carnelutti i Oton Goldscheider (sl. 10.) realizirali su dvije specifične trostrane uglovnice koje su bočno odredile još neizgrađenu parcelu sjeverne čelone zgrade budućega trga.

Južni niz stambenih ugrađenih najamnih zgrada realiziran je nakon perivojnog ostvarenja 1937. godine. Stoga je taj niz stambenih zgrada, za razliku od prethodno ostvarenih, obilježila izraženija orijentacija stambenih prostora prema parkovnom prostoru. Pročelja se otvaraju prema perivoju potezima balkona, odnosno širokih horizontala prozora. *Vjerojatno bismo još nekoliko najamnih stambenih zgrada u istočnom gradskom predjelu mogli atribuirati Slavku Löwyu. Ponajprije kuća na južnoj strani Kresimirova trga, naglaseno simetričnih pročelja raseljenih na karakterističan način.*¹² U cjelokupnom kontekstu isti-

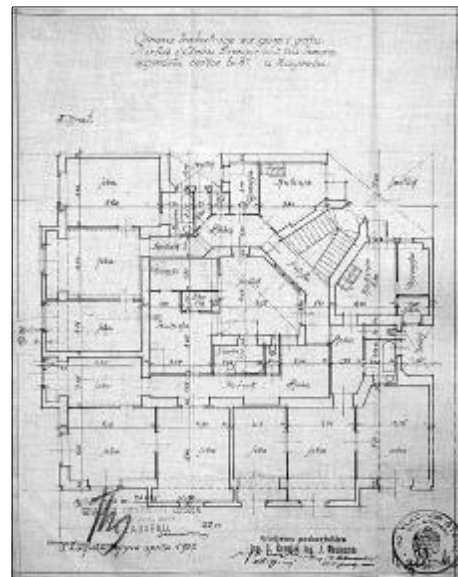
še se stambena zgrada Stresnjak arhitekta Bogdana Petrovića¹³ (sl. 13.), otmjena reduciranog izražaja, uličnog pročelja apstrahiranog na pomno proporcioniran omjer horizontala kamene obloge, odnosno horizontalnih poteza prozora koji se protežu cjelokupnom širinom zgrade i potenciraju orijentaciju stambenih prostora prema perivoju.

Sklop državnih srednjih škola - 1931.-1938. (Z. Vrkljan)

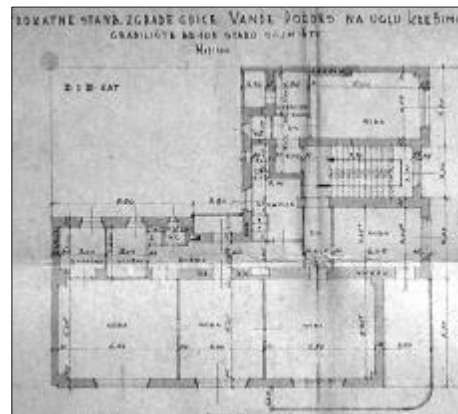
Complex of state secondary schools - 1931-38 (Z. Vrkljan)

Početkom tridesetih godina četvrt sjeverno od budućega trga, umjesto za park (sl. 4.), namijenjena je za izgradnju javnih zgrada; sjeverna cjelina za sklop „Hrvatskog radice”,¹⁴ a južna za sklop državnih srednjih škola. Projekt srednjoškolskoga sklopa Državne trgovačke akademije i Državne ženske učiteljske stručne škole povjeren je mladom nastavniku Tehničkoga fakulteta - arhitektu Zvonimiru Vrkljanu.¹⁵ U razdoblju 1931.-1935. arhitekt Vrkljan ostvario je nekoliko varijanti projekata (sl. 11.) zbog brojnih izmjena programa i lokacije sklopa državnih srednjih škola. To je bilo uvjetovano nejasnim parametrima novoga gradskog prostora i nedefiniranim potrebama, odnosno izvorima financiranja.

Namjena državnih srednjih škola i značenje lokacije potencirali su monumentalno oblikovanje zgrade. Ishodište simetričnoga koncepta oblikovanja zgrade Državne trgovačke akademije iščitava se iz uzih i širok urbanističkih datosti. Sjeverna čelona pozicija novoga trga i prilazne osi iz smjera jugoistoka¹⁶ i centralna pozicija između sjevernih radijalnih prometnica naglašavaju značenje središnje osi sjever-jug (sl. 1.), te simetričan koncept zgrade Državne trgovačke akademije. Modularno artikuliran izduženi korpus četveroetažne zgrade¹⁷ raseljen je središnjim ulaznim trijemom koji se proteže cijelom visinom zgrade,¹⁸ čime je naglašena monumentalnost državne školske zgrade i sjevernog pročelja novoga gradskog trga (sl. 16., sl. 17., sl. 20.). Sjeverno okomito krilo Državne ženske stručne učiteljske škole u Stančićevoj ulici sekundarnog je karakter - kako manjom dimenzijom i sadržajem, tako i pozicijom uz sporednu ulicu. Prema idejnom projektu arhitekta Z. Vrkljana, obje je zgrade povezivao simetričan koncept i srodan oblikovni rješenik. Tijekom razrade projekta 1936. godine u Tehničkom odjelu Banske uprave, arhitekt Branko Vasilčić izveo je stanovite izmjene, a najizraženije je prestrukturiranje pročelja Državne ženske stručne učiteljske škole u Stančićevoj ulici. Godine 1938. sklop državnih škola je dovršen, školske godine 1938./39. počela je nastava, a useljenjem gotovo tisuću srednjoškolaca potencirana je zamjetna živost novoga gradskog prostora.



Sl. 8. V. Šterk: Stambena zgrada Draganac, tlocrt kata, Kresimirov trg 17 / Hrvojeva ulica, 1927./28.
Fig 8 V. Šterk: Draganac apartment house, plan of one floor, Kresimirov trg 17 / Hrvojeva ulica, 1927-28



Sl. 9. Z. Neumann: Stambena zgrada Pordes, tlocrt kata, Kresimirov trg / Hrvojeva ulica 10, 1929.-1931.
Fig 9 Z. Neumann: Pordes apartment house, plan of one floor, Kresimirov trg / Hrvojeva ulica 10, 1929-31

10 Laslo, 1987: 102.

11 Subićeva ulica i današnja Ulica kneza Višeslava

12 ... Na nacrtima tih kuća nitko nije upisan kao projektant, nema potpisa arhitekta, već samo građevinskog poduzeća koje je izvelo gradnju. To su često poduzeća s kojima je Löwy ranije surađivao. Kuani broj 12 izvelo je npr. 1940. godine Građevno poduzeće braće Sorg. Model Löwyjeve najamne stambene zgrade jednostavno se umnazio ili varirao, možda i deset puta u tom dijelu grada. Pitanje je samo da li uz kakav dodatni nadzor arhitekta? RADOVIĆ-MAHELIĆ, 1999: 71-72.

13 Građevinska dokumentacija na navedenoj adresi nije sačuvana u Državnom arhivu u Zagrebu, no na situaciji susjedne uglovnice, na parceli Kresimirov trg 7, potpisani su članovi obitelji Kronfeld. Laslo, 1987: 102.

14 Državni arhiv u Zagrebu

15 Barišić, 2002, I: 9-19, II: 1-14.

16 U produzetku središnje osi nedefiniranoga javnog gradskog prostora nalazio se prvi prijelaz željezničke pruge istočno od Glavnoga kolodvora, koji je s novim gradskim prostorom povezivao jugoistoenu periferiju, odnosno naselje Kanal (mali stanovi na Kanalu, 1922., Dragutin Boesenbacher; kolonija gradskih višestambenih kuća na Kanalu, 1925., Pavao Jušić), koje se razvilo uz južni tok reguliranoga potoka Medvešćak - današnju Radničku cestu.

17 Modularno raseljeno zidno platno boje iz palete toplih zemljanih tonova i vertikalno-posmični prozori (tipa Nikolausa) karakteriziraju međuratne realizacije arhitekta Vrkljana, glavnu zgradu Veterinarskoga fakulteta i dvorišnu zgradu današnjega Stomatološkoga fakulteta.

18 Zgrada Državne trgovačke akademije je jedina zgrada u opusu arhitekta Vrkljana na kojoj je ulazni trijem artikuliran cijelom visinom zgrade. Uzrok tomu može se prepoznati u urbanističkim predispozicijama nedefiniranoga javnoga gradskog prostora. Potencijalni koncept središnje osi sjever-jug prostora Kresimirova trga negiran je kasnijom restitucijom dijagonalnog pravca reguliranoga potoka Medvešćak (1937.), te poratnim dislociranjem željezničkog prijelaza istočno od Strojarske, na os novoformirane Držićeve ulice.



Sl. 10. O. Goldscheider: Stambena zgrada Zrnac, perspektiva, Stanišićeva 13 / Subićeva, 1931./32.

Fig 10 O. Goldscheider: Zrnac apartment house, perspective, Stanišićeva 13 / Subićeva, 1931-32

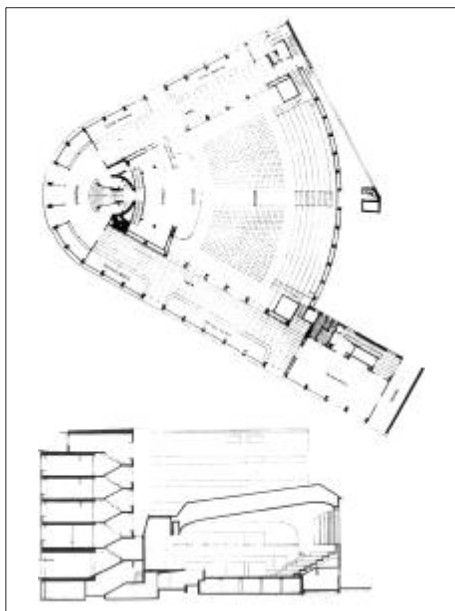
Sl. 11. Z. Vrkljan: Državna trgovačka akademija, varijantno rješenje južnoga pročelja, 1931.-1935.

Fig 11 Z. Vrkljan: State Commercial Academy, variant of the south facade, 1931-35



Sl. 12. V. Šterk, J. Korka, Đ. Kiverov, Đ. Krekić: Radnički dom, tlocrt i presjek, Subićeva 2 / Lj. Posavskog, 1935.-1938.

Fig 12 V. Šterk, J. Korka, Đ. Kiverov, Đ. Krekić: Workers' Hall, plan and section, Subićeva 2 / Lj. Posavskog, 1935-38



Radnički dom - 1935.-1938. (V. Šterk, J. Korka, Đ. Kiverov, Đ. Krekić)

Workers' Hall - 1935-38 (V. Šterk, J. Korka, Đ. Kiverov, Đ. Krekić)

Istodobno, sredinom tridesetih počela je realizacija sjeveroistočne uglovnice trga - zgrade Radničkoga doma arhitekata Vladimira Šterka, Jovana Korke, Đorđa Kiverova i Đorđa Krekića. Napeta zaobljena konveksna forma karakterizira uglovnicu (sl. 15.), koja je strukturirana prema načelima „moderne“: transparentna ostakljena prizemna etaža s izraženim nizom stupova, modularno perforirano zidno platno korpusa zgrade s horizontalnim prozorima i krovna terasa uz uvučenu katnu etažu. Ulična krila tangiraju veliku dvoranu zaobljene trapezne forme (sl. 12.). Srodno oblikovanje i struktura ulične uredske zgrade sa stražnjom dvoranom (šalter hale) obilježavaju i zgradu Burze rada, koju ista grupa autora izvodi istodobno u neposrednoj blizini, u Zvonimirovoj ulici. Zbog istaknute pozicije, izrazajne forme i javne namjene, zgrada „Radničkoga doma“ dominira prostorom trga i akcentuira tok istočnoga tangentsnoga prometnog pravca.

GENERALNA REGULATORNA OSNOVA - 1936./37. (V. ANTOLIĆ, J. SEISSEL)

GENERAL REGULARISATION PLAN - 1936/37 (V. ANTOLIĆ, J. SEISSEL)

Tijekom realizacije uglovnice „Radničkoga doma“ i sklopa državnih srednjih škola 1936.-1938. godine dovršena je Generalna regulatorna osnova grada Zagreba 1936./37. godine¹⁹ (sl. 5.). Nova regulatorna osnova izrađena je na osnovi nagrađenih natječajnih radova iz 1930.²⁰ u Gradskom građevnom uredu pod vodstvom Vlade Antolića i Josipa Seissela. Temeljem Generalne regulatorne osnove konačno je urbanistički definiran novi gradski prostor Krešimirova trga. U produžetku Ulice Račkoga, dijagonalni potez reguliranoga potoka Medvešćak restituiran je

novom širokom reprezentativnom gradskom prometnicom u smjeru jugoistoka koja je presijecala još neosmišljen javni gradski prostor novoga Krešimirova trga.

KREŠIMIROV PERIVOJ - 1937./38. (C. JEGLIĆ)

KREŠIMIR GARDEN - 1937 / 1938 (C. JEGLIĆ)

Svjestan položaja i kompleksnog značenja novoga javnoga gradskog prostora, grad je raspisao prvi parkovni natječaj²¹ u Kraljevini Jugoslaviji. Prvonagrađeni projekt pejzaznog arhitekta, doajena slovenske parkovne arhitekture, ing. Cirila Jegliča,²² koji je realiziran 1937.²³ / 38.²⁴ godinu, predstavlja prvi moderni gradski perivoj u zemlji, s izrazitom socijalnom namjenom, za razliku od tada karakterističnoga dekorativnoga reprezentativnog oblikovanja parkovnih prostora. *U njegovu se*

19 Prema novijim istraživanjima S. Knezevića, Generalna regulatorna osnova Zagreba zaključena je 1938. godine.

20 Raspis međunarodnoga natječaja za Generalnu regulatornu osnovu Zagreba 1930. godine rezultirao je dvjema prvim nagrađama (Klotzer, Liedecke, Koller, Wehrmeister i Lubke, Reissner, Schon), te III. nagradom (Strizić, Holzbauer, Peteln). Donesena je odluka da se, na osnovi programa iz 1930. godine, iz pojedinih elemenata nagrađenih radova izvedu dijelovi za donošenje regulatorne osnove koja je izrađivana u Gradskom građevnom uredu pod vodstvom arhitekata Josipa Seissela i Vlade Antolića do 1936./37. Regulatorna osnova, osim reguliranja pitanja sjevernoga dijela grada, predstavlja i ideju sirenja grada južno od željezničke pruge. (Vukić, 1995.)

21 Gostl, 1994: 119; Milić, 1989: 31.

22 Ciril Jeglič, slovenski pejzazni arhitekt (1897.-1988.). Kao prvi akademskoobrazovani vrtni stručnjak na području Kraljevine Jugoslavije, bio je pionir u stvaranju i afirmiranju pejzaznog oblikovanja i zaštite prirodnog okoliša. Prva značajna ostvarenja realizirao je u Zagrebu tridesetih godina XX. st., gdje je bio upravitelj Gradske vrtlarije, pa se stoga isticao svojim moderno osmišljenim parkovnim prostorima. Njegov rad karakterizirala je bogata stručna, publicistička i pedagoška djelatnost koja je okrunjena s nekoliko stručnih priznanja. Tridesetih godina XX. st. on je u Zagrebu ostvario čitav niz hortikulturnih sanacija i projekata, primjerice: Trg zrtava fašizma, Krešimirov trg, skver na Strossmayerovu trgu; postavio pejzazni koncept i započeo gradnju novoga groblja na Mirogoju, kao i hortikulturno oblikovao Ulicu Medvešćak, Zvonimirovu ulicu i Mirogojsku cestu, te okolis skola u Krizanićevoj (arh. Steinmann) i Savskoj ulici (arh. Zemljak).

23 Obad Šaitaroci, 1992: 100.

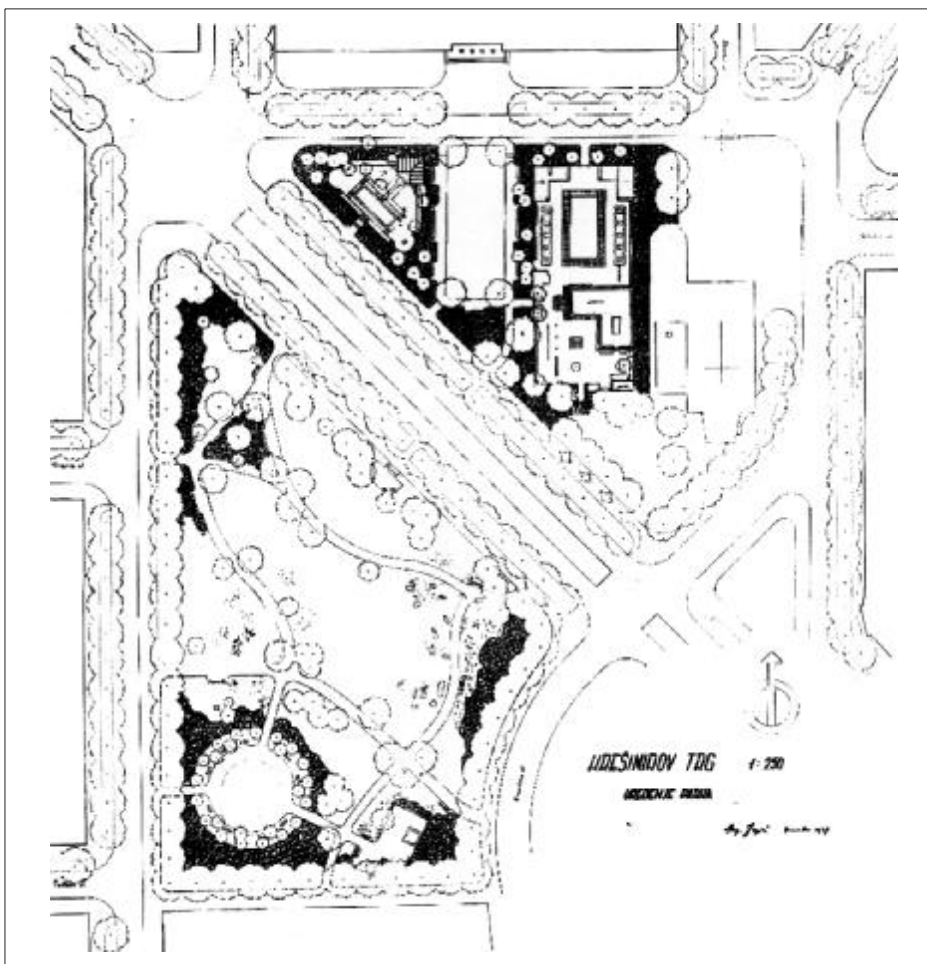
24 Gostl, 1994: 119; KANI, 1965: 45.

uređenju odražavaju dobro shvaćene tendence moderne vrtarske arhitekture, koja povezuje estetske, biološke i socijalne momente u skladnu cjelinu..., te daleko od svakog sematiziranja stvara polimorfne vrtove i parkove u kojima se osjeća puls neusiljenog i prirodnog života.²⁵ Gradska prometnica koja je presjekla trg na dva dijela bila je za cjelovitost novoga parka destruktivan čimbenik. No, projektant Jeglić tu je negativnu datost transformirao u kreativni i oblikovni impuls, te osmislio park dualnoga karaktera, s dvije potpuno različite cjeline individualnih obilježja (sl. 14., sl. 20.). Južnu, veću cjelinu osmislio je kao pejzažno-organski oblikovani park, dok je sjevernu, manju cjelinu ortogonalno-geometrijski rašelanio na tri osnovna dijela; cvjetni vrt za odrasle, središnji parterni vrt i dječje igralište, prvo realizirano u Zagrebu i Hrvatskoj.

Južna parkovna cjelina je pejzažno-organski oblikovan park (sl. 16.). Prostorom dominira središnja livada, omeđena bogatim krošnjama i zavojitim stazama, te oblikovnim akcentom slikovitoga kamenjera sa subalpskim biljnim fondom. Osim organskim, projektant se je poigrao i geometrijskim oblicima (kruga, trokuta, četverokuta), ostvarivši raznolike mikroambijente. *Bogati biološki, a naročito dendrološki materijal ... raspoređen je u raznolike i uvjerljive, biološki opravdane grupacije,*²⁶ logički pozicionirane duž osnovnih silnica prostora.

Ishodište oblikovanja ortogonalno-geometrijske cjeline (sl. 15.) arhitekt Jeglić podredio je novoj, sjevernoj zgradi Državne trgovačke akademije. Os simetrije monumentalne građevine odredila je središnju os parternog ružičnjaka, te ujedno i smjer osnovne trodijelne razdiobe sjeverne parkovne cjeline.

Središnji parterni vrt (sl. 17.) određen je centralnim trijemom sjeverno izgrađene monumentalne zgrade i uokviren gustom živicom s nišama za sjedenje. Prostor između dječjeg igrališta i vrta za odrasle namijenjen je razdoblju „između” - srednjoskolcima, za koje je promišljeno oblikovan ... *geometrijsko-parterni vrt ... izoliran od okolnog prostora takvim prostorno-kompozicijskim ugođajem kojim se postize uèinak poput onog u tipičnom dijelu renesansnog vrta zvanom Giardino segreto (odmor i opuètanje unutar zatvorenog zelenog prostora).*²⁷ Time je ostvarena ne



samo oblikovna veæ i funkcionalno-sadržajna integriranost perivoja i arhitekture.

Prvo ostvareno dječje igralište (sl. 18.) u zemlji bilo je prototip modernog i suvremenog rješenja dječjih igrališta.²⁸ Prema izvornom projektu smješteno je između parternog vrta i istoène zone, namijenjene izgradnji crkve u osi Stanèiæeve ulice (sl. 14.). Sukladno namjeni, ograđeno je ogradom i živicom. U sjevernom dijelu, oblikovni akcent predstavljao je plitki bazen - praæakalište, tangirano s po dva drvoreda s klupama, te sjevernim ugaonim dječjim sobama i tuševima. Sjeverno od njega, u ulaznoj je osi 1939. godine postavljena skulptura „Mali dječak” autora Emila Bohutinskog. U južnoj cjelini dječjeg igrališta smjesten je pjesèanik „L” oblika, fontana za djecu, te tada inovativan, a danas uobièajen inventar dječjih igrališta.

Cvjetni vrt za odrasle meditativnoga karaktera (sl. 19.) još je jedna novost projektanta Jegliæa. Osnovna os geometrijski oblikovanoga parternog vrta odreðena je ulazom u vrt, krajem osi bazena, tokom izvorske vode fontane „Kozmièki ciklus vode”²⁹ autora Josipa Seis-

Sl. 13. C. Jeglić: Projekt Kresimirova perivoja, 1937.
Fig 13 C. Jeglić: Project for Kresimir Garden, 1937

Sl. 14. B. Petroviæ: Stambena zgrada Stresnjak, fotografija, Kresimirov trg 7, 1941.
Fig 14 B. Petroviæ: Stresnjak apartment house, photograph, Kresimirov trg 7, 1941



25 Klas, 1938: 145.

26 Klas, 1938: 147.

27 Kis, 1994: 73.

28 Prototip Kresimirova igrališta inspiracija je i za gotovo istodobno dječje igralište u naselju „I. Hrvatske stediionice” na Trešnjevci (također s bazenom u funkciji), te u parku na Trnju i Volovèici (bez bazena). KRTOVAC, 1997.b:12.

29 Uvrijezeni naziv inaugurirali su Z. Baroviæ i J. Horvat 1987. godine u pregledu zagrebaèkih fontana.



Sl. 15. Sjeverna perivojna cjelina, Državna trgovačka akademija i Radnički dom, izvorno stanje
Fig 15 Northern part of the garden, State Commercial Academy and Workers' Hall, original appearance

sela i Cirila Jeglića, te ritmičkim visinskim akcentom pergole i prostorom za sjedenje i opuštanje u izrazito meditativnom ambijentu. Relativno malen prostor, trokutaste forme, optički je povezan promisljenim deniveliranjem terasa, uokvirenih raznolikim raslinjem koje štiti intimni karakter vrta.

ŠIRI KONTEKST NOVOG ISTOČNOG DIJELA GRADA

THE BROADER CONTEXT OF THE EASTERN PART OF THE CITY

Formiranjem prostora Kresimirova trga s osobitom perivojnom cjelinom ostvareno je pre-

Sl. 16. Južna perivojna cjelina, izvorno stanje
Fig 16 Southern part of the garden, original appearance



poznatljivo zarište karakterističnih radijalnih osi³⁰ istočnoga dijela grada, odnosno prilaza gradu iz smjera jugoistoka. Živosti prostora pridonosila je školska namjena sjevernog sklopa, uz koji je oblikovno i funkcionalno strukturirana sjeverna perivojna cjelina. Novoformirani prostor skladno je integrirao reprezentativni karakter urbanoga prostora s intimnim ambijentima perivoja. Na zračnoj fotografiji novoizgrađenog istočnog dijela grada, snimljenoj oko 1938. godine (Sl. 20.), jasno se isčitava prepoznatljiva struktura koja je inicirana restituiranjem dijagonalnog pravca reguliranoga potoka Medvešćak. Duž toga pravca razvila su se dva trga - današnji Trg žrtava fašizma³¹ i Kresimirov trg, kojih su hortikulturno oblikovanje obilježila ostvarenja pejzaznog arhitekta Cirila Jeglića. Zgrade javne namjene reducirana modernog izražaja koje su obilježile prostore novog istočnog dijela grada jesu: Dom likovnih umjetnika Ivana Mestrovia³² (1934.-1938.) na današnjem Trgu žrtava fašizma, gimnazijski sklop u Krizanićevoj ulici Ego-Steinmanna (1930.-1932.), poslovne zgrade Gospodarske sloge Mladena Kauzlaria i Stjepana Gomboša (1938.-1939.), te Burze rada Vladimira Šterka, Jovana Korke, Đorđa Kiverova i Đorđa Krekića (1936.) u Zvonimirovoj ulici i Radničkoga doma iste autorske grupe (1935.-1938.) na Kresimirovu trgu, kao i sklop državnih srednjih škola Zvonimira Vrkljana sjeverno od Kresimirova trga (1931.-1938.). Nakon uređenja Kresimirova perivoja, useljenja sjevernih školskih zgrada i Radničkoga doma te izgradnje njegova južnog proširivanja, formiran je moderan, istodobno reprezentativan i intiman urbani prostor koji je svojom pozicijom, dimenzijom te oblikovnim i sociološkim elementima predstavljao urbani impuls novoga dijela Zagreba.

30 Viziju prometnoga čvorista na području današnjega Kresimirova trga predviđa još 1905. i 1907. Milan Lenuci u regulatornim osnovama istočnoga dijela grada - u kojim planira formiranje niza kružnih prometnih čvorista. U osnovnom obliku kružnoga prometnog čvorista ostvarena su dva, i to na području današnjega Trga žrtava fašizma i Kvaternikova trga. Manji kružni rotori, predviđeni na današnjim prometnim čvoristima Kresimirova trga, te sjecištu Šubićeve i Zvonimirove ulice, nisu realizirani u tom obliku. (Izvor: arhiv doc. dr. sc. T. Jukića.)

31 Primarno oformljen kvadratni trg s Mestroviaevim Domom likovnih umjetnika, ishodište je radijalnih prometnica i „Lenucijeve” Zvonimirove ulice, koja otklonom blagoga luka povezuje grad s tada udaljenim perivojem - Maksimirom.

32 IVAN MESTROVIĆ, te H. BILINIĆ, L. HORVAT, Z. KAVURIĆ, M. MOLNAR, 1934.-1938.

INTERVENCIJE NA TRGU NAKON 1941. GODINE

INTERVENTIONS ON THE SQUARE AFTER 1941

OBODNA STRUKTURA

BORDER STRUCTURE

Intervencije na arhitektonskoj ovojnici

Interventions on the architectural envelope

Upravo zbog svoje atraktivnosti, taj reprezentativni moderni gradski prostor nije dugo zaživio u izvornoj cjelovitosti. Već početkom Drugoga svjetskog rata, Ministarstvo hrvatskog domobranstva novoosnovane Nezavisne države Hrvatske uselilo je u reprezentativne skolske zgrade, a potom i u sjeverne zgrade Hrvatskoga radiše. Izvorna namjena školskih zgrada time je nakon trogodišnjega korištenja zauvijek doređena, a izvorno zamišljena simbioza zgrade i gradskoga perivoja opstala je tek na formalnoj razini. Dogradnjom zapadnoga krila Trgovačke akademije u Bauerovoj ulici, srodna oblikovnog rješenja, negiran je izvorni samostojni karakter školskoga sklopa.³³

Poratne godine i novi društveno-politički sustav utjecali su na izmjenu strukture korisnika obodnih zgrada. U sjeverni blok uselila je V. vojna oblast JNA koja je nastavila daljnje zatvaranje strukture bloka.³⁴ Arhitektonska ovojnica trga - parka zaokružena je realizacijom zgrada za novi tip naručitelja projekata - velika poduzeća, koja su inicirala izgradnju stambenih zgrada za svoje zaposlenike. Sredinom pedesetih stambene zgrade realizirali su: arhitekt Marijan Haberle na neizgrađenoj ugaonoj parceli uz Ulicu kraljice Jelene i arhitekt Pavao Baranyai na mjestu bombom porušene zgrade na Kresimirovu trgu 19 (nepo-

33 Premda izgrađen u gabaritima bloka, samostojni karakter školskoga sklopa isčitava se iz pozicije na parceli, vanjskih prostora igrališta, perforacija prozora sjevernog zida i uvlačenja sjevernoga školskog krila od građevinske linije Stanićeve ulice. Analogan primjer "stapiaste uglovnice" može se prepoznati i u sjevernom bloku, zgradi Gospodarske sloge M. Kauzlarića i S. Gombosa, Zvonimirova 17, iz 1938./39. Na oba se primjera naglašavanjem zabatnoga konstruktivnog zida naglašava *stapiasta* struktura, za razliku od uvriježenog akcentuiranja ugla donjogradskoga bloka Zagreba.

34 Novi korisnik, V. vojna oblast JNA, inicira izgradnju sjeverne dvorišne dvorane (F. Tišina, 1947.-1949.), spojnoga mosta između zgrada u Stanićevoj 4 i 6 (1953.), te hotela "Zvonimir" u Bauerovoj ulici (D. Bradica, 1980.).

35 Državni arhiv u Zagrebu - zgrada je 1940. pregrađena za Domaćinsku skolu, a danas u njoj djeluje Hrvatski zavod za mirovinsko osiguranje.



Sl. 17. Parterni vrt i Državna trgovačka akademija, oko 1940. godine

Fig 17 Parterre garden and State Commercial Academy, about 1940

sredno uz jednu od prvih realiziranih zgrada na Trgu potkraj dvadesetih godina, arhitekta Slavka Benedika i Aladara Baranyaia). Dvije realizacije iz pedesetih godina zaokružile su izgradnju, odnosno formiranje obodne strukture Trga, započete prije tri desetljeća. Utonula u polusjenu razrasloga perivoja, obodna struktura skalom izraza jasno ocrta vrijeme nastanka - od recidiva historicizma koji obilježavaju prve realizirane zgrade uz izvorni sajmišni prostor, postupnoga pročišćavanja izraza koji se ocrta na stambenoj arhitekturi, do purificiranih ostvarenja moderne arhitekture stambene odnosno javne namjene.

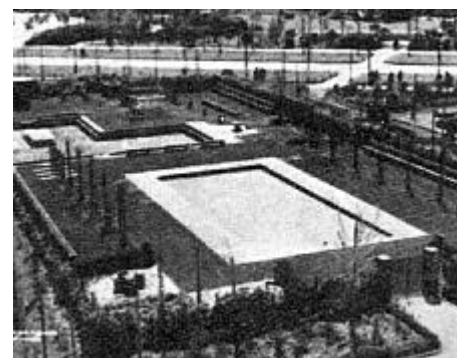
Intervencije unutar blokova

Interventions in the structure of city blocks

Po uzoru na već europske gradove, odnosno iskoristivost vrijednoga gradskoga zemljišta, unutrašnjost pojedinih blokova obilježila je promišljena izgradnja većih sadržaja. Intervencije unutar obodnih blokova Trga sežu s početka XX. stoljeća, integralnih projekata uličnih i dvorišnih zgrada, do recentnih interpolacija unutar oformljene blokovske strukture. Prva značajnija intervencija promišljenoga zadiranja u unutrašnju strukturu bloka bila je realizacija sklopa Konvikta na starom Sajmištu, danas na adresi Tvrtkova ulica 3-5. Historicistički strukturiranu zgradu realizirala su braća Cernelutti³⁵ koncem dvadesetih godina. Sredinom tridesetih, arhitekti Šterk, Kiverov, Korka i Krekić veliki su volumen dvorane Radničkoga doma tangirali uličnim krilima

Sl. 18. Dječje igralište, prvo realizirano u Hrvatskoj, izvorno stanje

Fig 18 Children's playground, the first to be specially designed in Croatia, original appearance





Sl. 19. J. Seissel, C. Jeglić: Cvjetni vrt za odrasle, fontana i bazen, 1938.

Fig 19 J. Seissel, C. Jeglić: Flower garden for adults, fountain and pool, 1938

te integrirali u obodnu blokovsku strukturu.³⁶ Skromnu i skladnu intervenciju unutar blokovske strukture - dvorišno konkavno stambeno krilo s garažama ostvario je Vjenceslav Richter 1960. godine³⁷ za potrebe Sindikalnoga doma. Sjevernije, u istom bloku recentno je dovršen dječji vrtić „Vedri dani” prema prvonagrađenom natječajnom projektu Miroslava Genga, koji karakterizira likovno profinjeno arhitektonsko oblikovanje.³⁸ U bloku javne namjene sjeverno od Trga, uz početkom rata improviziranu dvorišnu zgradu arhitekt Franjo Tišina realizirao je 1947.-1949. godine dvoranu Doma JNA,³⁹ izrazenoga plasticiteta i konstruktivne komponente. Jedna od prvih poratnih realizacija ocrtala je uspostavljanje kontinuiteta moderne arhitekture u novim društvenim okolnostima.

IZMJENA PROMETNE STRUKTURE

CHANGE OF TRAFFIC FLOW

Poratnih je godina urbana ekspanzija Zagreba bila planski usmjerena na područja južno od željezničke pruge. Dva dijagonalna prometna pravca, Šubićeva ulica i današnja Ulica kneza Višeslava, preusmjerena su s Kruzićeve ulice na novi prometni pravac u smjeru jugoistoka. Nova Držićeva ulica ostvarena je kao pandan zapadnog organskog pravca Savske ceste, koja je ostvarila prijelaz barijere željezničke pruge, te Save. Premještanjem željezničkog prijelaza sa Strojarske ceste, istočnije

36 Prenamjena velike dvorane, kapaciteta 1400 mjesta, za televizijska snimanja uvjetovala je postavljanje nove čelične konstrukcije. Posljednju značajniju intervenciju ostvario je Berislav Serbetić nadogradnjom mansarde uglovnice Radničkoga doma 1974./75. godinu.

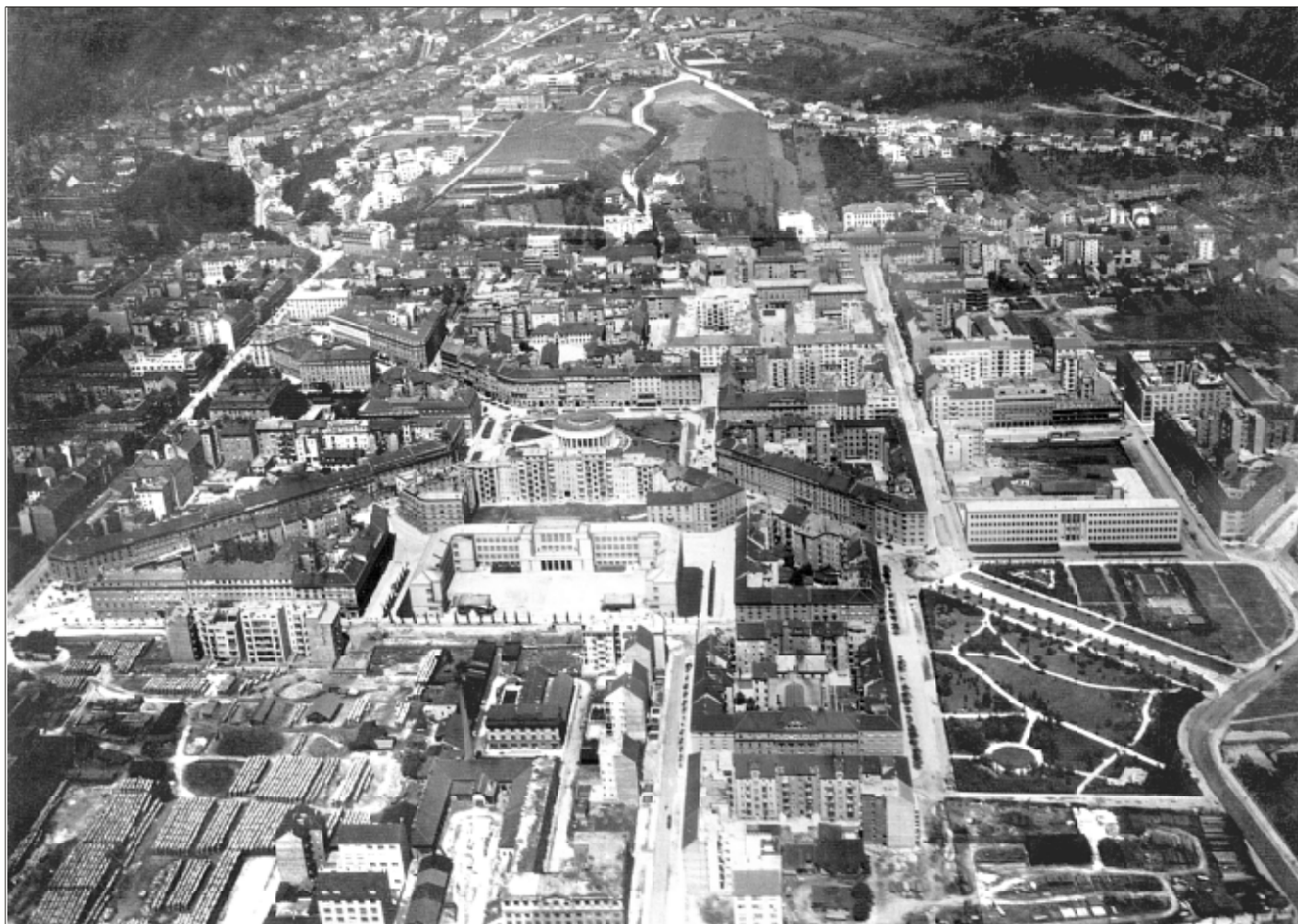
37 Državni arhiv u Zagrebu

38 Iz obrazloženja dodijeljene godišnje nagrade za arhitekturu „Vladimir Nazor” za 2000. godinu.

39 Šegvić, 1986: 137.

Sl. 20. Zračna fotografija istočnog dijela Zagreba, oko 1938. godine

Fig 20 Aerial photograph of the eastern part of Zagreb, about 1938





Sl. 21. Zračni snimak Kresimirova trga u širem kontekstu, 1944. godine

Fig 21 Aerial photograph of Kresimir Square and its surroundings, 1944

na Držiæevu ulicu, prestrukturirani su i prometni pravci koji su tangirali Kresimirov perivoj. Početkom šezdesetih godina, Šubiæeva ulica proširena je u sesterotraenu prometnicu s tramvajskom prugom.⁴⁰ To je ostvareno na štetu sjeveroistoènog dijela perivoja u osi Stanèiæeve ulice, s krajnje negativnim uèinkom gustoga prometa u neposrednoj blizini dječjeg igrališta (sl. 21. i sl. 22.). Na prostoru Kresimirova trga tek æe se odraziti daljnje promjene nakon rješavanja regulacije Radniæke ceste (trasa reguliranoga potoka Medvešak), odnosno problema produzene Branimirove ulice.

INTERVENCIJE NA KREŠIMIROVU PERIVOJU

INTERVENTIONS ON KREŠIMIR GARDEN

Kresimirov je trg, izvorno formiran u rubnoj gradskoj zoni, zbog nagle ekspanzije grada pretvoren u „Y” - èvorishte jakih gradskih prometnica. Prilazna gradska arterija iz smjera

jugoistoka raæva se uz sjevernu parkovnu cjevinu u dva radijalna prometna pravca, usmjerena prema sjevernim trgovima istoènoga dijela grada.⁴¹ Unatoè takvu negativnom uèinku, ambijenti Kresimirova perivoja uspjeli su zadržati izvorno zamišljen intimniji karakter, ponajprije zahvaljujuæi bogato razraslom biljnom fondu. Tijekom nekoliko desetljeæa, perivoj najveæega gradskog trga promijenio se od izvornoga mladoga perivoja, gotovo parternoga karaktera, u gust visoki perivoj. Razrasle krošnje formirale su treæu dimenziju središnjeg prostora, pa je time prostor Trga objedinjen, a izvoran intimni odnosno ambijentalni karakter perivoja oèuvan. Ujedno je u slici grada ostvarena zelena tampon-zona prilaznih prometnih pravaca, tj. kontaktnih zona gradskih prostora (sl. 22.).

Meðutim, zbog neodržavanja i zagaðenja perivoj je postupno propadao. Vrt za odrasle postupno je izgubio izvornu meditativnu namjenu, a pojedini mikroambijenti postali su okupljališta marginalnih grupa stanovništva. Elementi vode nestali su: bazen s fontanom u vrtu za odrasle je isušen, a bazen u dječjem igralištu prenamijenjen je u pjesèanik.⁴² Razraslu su vegetaciju napale bolesti zbog oneišæenja pa se djelomièno sasusila. Prva poratna intervencija u smislu oplemenjivanja perivojnoga prostora ostvarena je 1955. godine, kada je u središnjem parternom vrtu postavljena skulptura „Njegovateljica ruæa” autora Frane Krsiniæa.⁴³ Arhitekt Ivan Zemljak⁴⁴ potpisao je urbanistièko rješenje postava

40 Tramvajska pruga proizvedena je od dotadašnjeg okrestita kod Branimirove trznice u smjeru jugoistoka novom Držiæevom ulicom. (Državni arhiv u Zagrebu)

41 Trgovi ishodišta karakteristiènih radijalnih prometnica istoènoga dijela grada jesu: današnji Trg hrvatskih velikana, Trg zrtava fašizma, te Kresimirov trg i Kvaternikov trg.

42 Bazen je bio isušen zbog intervencije Sanitarne inspekcije. (Državni arhiv u Zagrebu)

43 Državni arhiv u Zagrebu

44 Pojedini autori pripisuju ostvarenje Kresimirova perivoja C. Jegliæu i I. Zemljaku. Meðutim, sam arhitekt Zemljak



Sl. 22. Zračna snimka Kresimirova trga u sirem kontekstu, današnje stanje

Fig 22 Aerial photograph of Kresimir Square and its surroundings, present condition

skulpture, prema kojemu se nasuprot monumentalnom trijemu sjeverne zgrade, u južnom dijelu parternoga travnjaka, pretpostavljalo i formiranje plitkoga bazena, no to nije ostvareno.

Projekti obnove perivoja - 1979., 1991., 1997. (M. Halambek-Wenzler)

Garden renewal projects - 1979, 1991, 1997 (M. Halambek-Wenzler)

Perivoj na Kresimirovu trgu bio je prvi realizirani zahvat u kojemu su se „očitovala javno sva načela vrtne arhitekture: socijalna funkcija zelenih površina u urbaniziranoj sredini”.⁴⁵ Iako paradigmatškog obilježja, Kresimirov perivoj posljednje je veliko ostvarenje parkovne arhitekture Zagreba, nakon čega je uslijedilo tzv. *ozelenjavanje površina*. Zbog degradiranoga stanja, a s obzirom na izuzetnu parkovnu i urbanu vrijednost, te prostorne i bioekološke kapacitete za poboljšanje kvalitete života u gradu, na temelju inicijative lokalnih i gradskih vlasti donesena je odluka o potrebi sanacije i uređenja parka. Projekt obnove⁴⁶ povjeren je 1979. godine pejzažnoj arhitektici Miri Halambek-Wenzler. Prema analizi i valorizaciji postojećega stanja izrađen je projekt obnove koji uz obnovu izvornoga stanja perivoja predviđa i redizajn pojedinih cjelina (staze i mikroambijenti južne cjeline, obodni kolnici), dopunu dijela vegetacije i in-

ventara, odnosno redukciju pojedinih elemenata. Zbog nedostatnih sredstava projekt je bio djelomično realiziran, što je obilježilo i sljedeći projekt obnove i sanacije iz 1991. godine, kada su devastacije bile pojačane zbog nekvalitetne izvedbe i trajnoga postavljanja kontejnera unutar perivoja. Posljednji je projekt obnove iz 1997., na osnovi ponovljenih analiza, predviđao rekonstrukciju autentičnih povijesnih vrijednosti - obnovu staza, redizajn pojedinih elemenata, te interpolaciju biljnoga fonda i inventara, prioritarno dječjeg igralista, što je recentno i realizirano.

ZAKLJUČAK

CONCLUSION

Kresimirov trg je najveći singularni trg Zagreba, ostvaren i oblikovan s namjerom isticanja

u članku Zagrebački parkovi (1954: 3), navodi ing. Jeglič kao autora parka, te ga ujedno smatra najzaslužnijim za hortikulturno stvaranje u Zagrebu. Tridesetih godina Zemljak je predstojnik XIV. odjela novogradnje Gradskoga poglavarstva, pa je stoga neupitna njihova česta suradnja, ali ne i koautorstvo. Jedini nacrt Kresimirova perivoja, koji potpisuje ing. Zemljak i pronađen je u Drzavnom arhivu u Zagrebu, jest onaj iz 1956. godine za urbanističko uređenje postava skulpture "Njegovateljica ruža" kojim se na parternom travnjaku pretpostavlja formiranje plitkoga bazena (ali to nije realizirano).

45 Kani, 1965: 45.

46 Barišić, 2001.; Kritovac, 1997.; *** 1997; Grozdanić, 1993.



Sl. 23. Perivoj na Kresimirovom trgu neposredno nakon izvedbe

Fig 23 Garden on Kresimir Square immediately after it was finished

perspektiva i formiranja identiteta novog istočnog dijela grada, koji se razvio tijekom prve polovice XX. stoljeća. Specifičan trg-park, ostvaren u rubnom području staroga sajmišta, jedan je u nizu nekadašnjih sajmišnih prostora koji su tijekom širenja grada transformirani u žarišta budućega gradskog prostora.⁴⁷ Slijedom spontanosti i ciljanih intervencija zaokružen je prostor najvećega gradskog trga heterogenoga karaktera, koji se tijekom XX. stoljeća postupno mijenjao od rubnoga sajmišnog prostora do reprezentativnoga gradskog trga-parka, prometnoga čvorišta i prepoznatljivog elementa u slici grada. Njegov identitet obilježila su ostvarenja “moder-

ne”; kako urbanizma i arhitekture, tako i inovativno ostvarenje perivojne arhitekture koje je, unatoč kasnijim transformacijama širega i užega gradskog prostora, zaokružilo karakter novoga gradskog prostora i postalo prepoznatljiv element u slici grada. Nedvojbene kvalitete pionirskog ostvarenja modernoga gradskog perivoja - u kojemu su dobro shvaćene i manifestirane sadržajne i socijalne potrebe modernoga grada, interpretirane skladnim i inovativnim oblikovnim rješenjem - valorizirane su 2000. godine, kada je Park kralja Petra Kresimira IV. proglašen spomenikom parkovne arhitekture.⁴⁸

47 Na nekadašnjim sajmišnim prostorima razvili su se: današnji Trg bana Josipa Jelačića, Trg Nikole Šubića Zrinskog, Trg marseala Tita, Trg zrtava fašizma, Kresimirov trg i Kvaternikov trg.

48 Temeljem odluke Gradske skupštine grada Zagreba, donesene na 7. sjednici 20. prosinca 2000., Park kralja Petra Kresimira IV. u Zagrebu proglašen je spomenikom parkovne arhitekture i upisan je u *Upisnik zaštićenih dijelova prirode* koji vodi Ministarstvo zaštite okoliša i prostornog uređenja. *** 2000.a: 5334; *** 2000.b: 1-2

Literatura

Bibliography

1. Antolija, V., Seissel, J. (1933.), *Regulatorna osnova za grad Zagreb*, Program za sastav nove regulatorne osnove iz 1930. god. (Zagreb, 1:5000), „Tehnički list”, 30. aprila 1933./XV (6-7): 73.-76., Zagreb
 2. Barišić, Z. (2002.), *Zgrade za obrazovanje u opusu arhitekta Zvonimira Vrkaljana*, magistarski rad, Arhitektonski fakultet Sveučilišta u Zagrebu, Zagreb
 3. Barovič, Z., Horvat, J., Nikšić, S. (1987.), *Zagrebačke fontane - vodije*, „Āovjek i prostor”, XXXIV (6; 411): 21.-23., Zagreb
 4. Butkovič, K. (1997.), *Kresimirac treba oēuvati i obnoviti* (razgovor s gospođom Mirom Halambek-Wenzler, autoricom projekta uređenja parka na Kresimirovu trgu), „Komunalni vjesnik”, 30. rujna 1997./XII (168): 6., Zagreb
 5. Freudenreich, A. (1943.), *Prosvjetna ognjista*, Priručnik za poticanje na građenje, osnivanje i izgradnju društvenih domova s dvoranama u Hrvatskoj, Zagreb
 6. Fröhlich, Z. (1965.), *Dječja i sportska igrališta Zagreba*, „Hortikultura”, XI (2-3): 41.-44., Zagreb
 7. Gostl, I. (1994.), *Zagrebački perivoji i promenade*, Školska knjiga, Zagreb
 8. Horvat, J., Jukić, T. (1994.), *Zagreb, odrazi u vodi*, katalog izložbe, Galerija ULUPUH, Zagreb
 9. Kahle, D. (2002.), *Zagrebačka ugrađena najama kuća od 2. siječnja 1928. do 14. veljače 1935.*, magistarski rad, Arhitektonski fakultet Sveučilišta u Zagrebu, Zagreb
 10. Kani, Z. (1965.), *Javne površine Zagreba poslije 1918. godine*, „Hortikultura”, XI (2-3): 45.-46., Zagreb
 11. Kiš, D. (1994.), *Zagrebački perivoji*, „Hrvatski iseljenički zbornik”, Hrvatska matica iseljenika (ur. Ravlić), 67.-76., Zagreb
 12. Kiš, D. (1998.), *Hrvatski perivoji i vrtovi*, Prometej, Algoritam, Zagreb
 13. Klas, Z. (1938.), *Novi park u Zagrebu*, „Nas vrt”, V (7-8): 145.-149., Zagreb
 14. Kritovac, F. (1997.), *Park na Kresimirovom trgu u Zagrebu, parkovna obnova (1)*, „Komunalni vjesnik”, 15. listopada 1997./XII (169): 14., Zagreb
 15. Kritovac, F. (1997.), *Park na Kresimirovom trgu u Zagrebu, parkovna obnova (2)*, „Komunalni vjesnik”, 30. listopada 1997./XII (170): 12., Zagreb
 16. Laslo, A. (1987.), *Zagrebačka arhitektura 30-ih*, vodije, „Arhitektura”, XL (1-4; 200-203): 97.-112., Zagreb
 17. Laslo, A. (1995.), *Arhitektonski vodije*, „Okviri metropole, ēitanka”, Gradski zavod za planiranje razvoja i zaštitu ēovjekove okoline, Zagreb
 18. Milić, B. (1989.), *Djelo Āirila Jeglića u Zagrebu od 1932. do 1940.*, „Āovjek i prostor”, XXXVI (7-8): 31., Zagreb
 19. Mohorovičić, A. (1952.), *Analiza historijsko-urbanističkog razvoja grada Zagreba*, Rad JAZU, 287: 27.-135., Zagreb
 20. Obad Šaitaroci, M. (1992.), *Hrvatska parkovna bastina - zaštita i obnova*, Školska knjiga, Zagreb
 21. Planić, S. (1939.), *50 godina arhitekture u Hrvatskoj*, „Knjizevnik”, XII (2): 49.-64., Zagreb
 22. Radovič Mahečić, D. (1999.), *Slavko Löwy, sustvaratelj hrvatske moderne arhitekture tridesetih godina*, Institut za povijest umjetnosti, Zagreb
 23. Šegvić, N. (1986.), *Stanje stvari, jedno viđenje, 1945-1985*, „Arhitektura”, XXXIX (196-199): 118.-280., Zagreb
 24. Vasilija, B. (1939.), *Državna trgovačka akademija i Državna zenska stručna učiteljska škola u Zagrebu*, „Građevinski vjesnik”, VIII (9-10): 129.-131., Zagreb
 25. Vrkljan, Z. (1995.), *Sjećanja*, Sveučilište u Zagrebu, Središnji odbor za obilježavanje 75. obljetnice tehničkih fakulteta, Zagreb
 26. Vukić, F. (1995.), *Grad uzduž pruge (a ponešto i oko nje)*, „Okviri metropole, ēitanka”, Gradski zavod za planiranje razvoja i zaštitu ēovjekove okoline, Zagreb
 27. Zemljak, I. (1954.), *Zagrebački parkovi*, „Āovjek i prostor”, II (21):3., Zagreb
 28. *** (1951.), *Exposition Internationale d'Architecture de l'Union Internationale des Architectes*, Rabat, Maroc, RPF Yougoslavie, Ljubljana
 29. *** (1994.), *Zagreb na geodetsko-katastarskim zemljovidima i u zemljišnim knjigama*, katalog izložbe, Umjetnički paviljon u Zagrebu (ur. P. Lovrić), Zagreb
 30. *** (1995.), *Zrinjevac: spomenica: priroda, vrtovi, perivoji i uresno raslinstvo u Zagrebu*, (ur. S. Bertović, D. Kiš), Zrinjevac, d.o.o., Zagreb
 31. *** (1997.), *Park na Kresimirovom trgu u Zagrebu*, katalog izložbe povodom 60-godišnjice nastanka parka; projekti obnove parka od 1979. do 1997. godine, Galerija ULUPUH, Zagreb
 32. *** (2000.a), *Odluka o proglašenju Parka kralja Petra Kresimira IV. u Zagrebu spomenikom parkovne arhitekture*, „Narodne novine”, 29. prosinca 2000. (132): 5334., Zagreb
 33. *** (2000.b), *Odluka o proglašenju Parka kralja Petra Kresimira IV. u Zagrebu spomenikom parkovne arhitekture*, „Službeni glasnik grada Zagreba”, 20. prosinca 2000./XLV (24): 1.-2., Zagreb
- SI. 9. Državni arhiv u Zagrebu
 SI. 10. Državni arhiv u Zagrebu
 SI. 11. Barišić: 2002: II: 10.
 SI. 12. Freudenreich, 1943: 324.
 SI. 13. *** 1997.
 SI. 14. Barišić, 2002.
 SI. 15. Janjić i sur., 2000: 14.
 SI. 16. Nacionalna i sveučilišna knjižnica, Grafička zbirka
 SI. 17. Janjić i sur., 2000: 12.
 SI. 18. *** 1951: 75.
 SI. 19. Kiš, 1998: 291.
 SI. 20. Muzej grada Zagreba, fototeka
 SI. 21. Muzej grada Zagreba, fototeka
 SI. 22. *** 1998: 34.-35.
 SI. 23. Kiš, 1998: 291.
- Dokumentacijski izvori
 Official documentation
- Državni arhiv u Zagrebu, Opatička 29, Zagreb
 - Zbirka građevinske dokumentacije
 - Zbirka kartografske dokumentacije
 - Muzej grada Zagreba, Opatička 20, Zagreb
 - Fototeka
 - Nacionalna i sveučilišna knjižnica, Hrvatske bratske zajednice bb, Zagreb
 - Grafička zbirka
 - Gradski zavod za planiranje razvoja grada i zaštitu okoliša grada Zagreba, Republike Austrije 18, Zagreb
 - *** (1998.), *Hrvatska osnovna karta i ortofoto Zagreba*, Državna geodetska uprava Republike Hrvatske i Gradski zavod za katastar i geodetske poslove grada Zagreba, Zagreb
 - Gradski zavod za zaštitu spomenika kulture i prirode, Āirilometodska 5, Zagreb
 - Odjel za zaštitu prirode
 - Janjić, J., Butula, S., Majnarić, V. (2000.), *Park kralja Petra Kresimira IV.*, prijedlog za opis u upisnik zaštićenih dijelova prirode (elaborat), Zagreb
 - Arhitektonski fakultet Sveučilišta u Zagrebu, Kačićeva 26, Zagreb
 - Arhiv znanstvenog projekta „Atlas arhitekture Republike Hrvatske - XX. i XXI. st.”
 - Personalni arhiv nastavnika
 - Ostavština prof. Zvonimira Vrkaljana
 - Katedra za urbanizam
 - Arhiv doc. dr. sc. T. Jukića
 - Seminarski radovi kolegija nositelja prof. dr. sc. M. Obad Šaitarocija: Barišić, Z. (2001.), *Zagreb - Trg kralja Petra Kresimira IV.* (kolegij poslijediplomskog znanstvenog studija „Graditeljsko naslijeđe”: „Vrtna i parkovna bastina”)
 - Grozdanić, T. (1993.), *Zagreb - Kresimirov perivoj*, (kolegij „Vrtna umjetnost”)
 - Klemar, Z. (1993.), *Vrtna arhitektura C. Jeglića u Zagrebu* (kolegij „Vrtna umjetnost”)

Izvori

Sources

Izvori ilustracija

Sources of illustrations

- SI. 1. Mohorovičić, 1952: 100.
 SI. 2. *** 1994: 92.
 SI. 3. *** 1994: 93.
 SI. 4. Arhitektonski fakultet Sveučilišta u Zagrebu, arhiv znanstvenog projekta „Atlas arhitekture Republike Hrvatske - XX. i XXI. st.”
 SI. 5. *** 1994: 109.
 SI. 6. Muzej grada Zagreba, fototeka
 SI. 7. Muzej grada Zagreba, fototeka
 SI. 8. Državni arhiv u Zagrebu

Sažetak

Summary

King Petar Kresimir IV Square in Zagreb Origin of Layout, Architecture and Landscaping

Kresimir Square developed in the first half of the twentieth century in what was then the eastern fringe of Zagreb. During the twentieth century the old fairground on the edge of the city was transformed into a fine modern square and garden. Its basic feature is emphasis on perspective and as it expanded in the first half of the twentieth century this unique area grew into a recognisable landmark of the new eastern part of the city.

Kresimir Square developed on the site of an old fairground, one of the many that were transformed into the focal points of new parts of the town as it spread to incorporate and urbanise its surroundings. Almost square in area, it was planned at the beginning of the twentieth century as the second in a row of public parks along a diagonal axis, originally the course of the regulated Medvešak stream. This diagonal served as the basis for the plan to lay down radial streets that would cut through the basic orthogonal structure of city blocks and link several squares, which are now a recognisable feature in the new eastern part of the town. The largest of these squares is Kresimir Square (200 x 230m), also outstanding because of its contents, design and sociological components.

The buildings surrounding the square began to be built in the mid-twenties, in the form of rows of apartment houses filling the zones to the east and west of the as yet undefined space. Modern architectural landmarks contributed to the gradual transformation into a meaningful public area. Architects V. Sterk, J. Korka, Đ. Kiverov and Đ. Krekić built the corner building of the Workers' Hall, Z. Neumann, S. Löwy and B. Petrović built apartment houses, and Z. Vrkljan the front building of the Commercial Academy.

It was not until after these were completed that the square got its final profile as part of the regularisa-

tion plan of this entire urban area in 1936/37 (V. Antolić, J. Seissel). The General Regularisation Plan revived the diagonal course of Medvešak Stream as a diagonal street in the south-east direction that cut through the area of the square. The garden architect C. Jeglić had to incorporate this busy traffic-way into his design, so he formed two gardens, each with its own individual character. The south garden was landscaped, the north one geometrically designed with a parterre that set off the representative porch of the academy behind it, and an innovation in the form of flanking gardens, one for adults and the other for a children's playground, the first of the kind in former Yugoslavia. This project by landscape architect Ciril Jeglić was the result of the first competition for garden design in the Kingdom of Yugoslavia, and resulted in a paradigmatic modern garden that harmoniously fulfilled the modern city's needs for public areas designed in an innovative manner.

In the late thirties the southern row of apartment houses was built, thus rounding off the representative and the secluded parts of the square. This singular modern urban area became a recognisable focus of the new part of the town, however, this soon led to the conversion of the school complex in the north into the Ministry of the Army so the original close links between garden and architecture survived only on the formal level.

After the end of the Second World War, as the city spread south of the railway line, Kresimir Square became a busy thoroughfare in the north-south direction. The vegetation had by then grown, surrounded and sheltered the units in the garden, and the branching tree crowns had joined uniting the double garden and forming a green zone in the place where the different parts of the town met. The area was badly polluted and the garden was not

properly looked after, so it gradually deteriorated. Landscape architect M. Halambek Wenzler made many projects of renewal based on the reconstruction of the original condition, but also on re-designing and reducing some of the elements. These projects were only partly realised, and recently the children's playground was renewed.

Although paradigmatic, Kresimir Garden was the last important piece of park architecture in Zagreb, followed only by *creating green areas*. The garden on Kresimir Square was the first undertaking that incorporated the functionalism and design of "modernism". The garden was subdivided into several separate zones of different design and content, which emphasised the social function of parks as areas for people of various ages. The undoubted qualities of this pioneer work in modern park architecture, which reflected good understanding of urban public needs, and interpreted them by using harmonious and innovative design, were not recognised until 2000 when King Petar Kresimir IV Park was proclaimed a monument of garden architecture.

This largest heterogeneous town square, a singularity in the urban tissue, grew through a sequence of spontaneous and planned interventions and was during the twentieth century transformed from an suburban fairground to a representative city square and garden, and gradually into a traffic thoroughfare, a green zone in the place where the different parts of the town met, and a recognisable landmark in the broader city centre. It was given identity by characteristics of "modernity": both in layout and architecture, and also in the innovative garden design, and despite later transformations of the broader and more immediate urban surroundings it has remained a rounded entity in the new town area and has become a recognisable feature in the image of the city.

ZRINKA BARIŠIĆ

Biografija

Biography

Mr. sc. ZRINKA BARIŠIĆ, dipl. ing. arh., znanstvena je asistentica na Katedri za arhitektonsko projektiranje Arhitektonskoga fakulteta Sveučilišta u Zagrebu. Sudjeluje u nastavi kolegija *Arhitektonsko projektiranje I i II* te *Terenska nastava IV*. Kao istraživačica-suradnica radi na znanstvenoistraživačkom projektu *Atlas arhitekture Republike Hrvatske - XX. i XXI. vijek*. Sudjelovala je u istraživanjima, izradi baza podataka te izradi monografija nekoliko arhitekata i pojedinih tematskih cjelina. Autorica je i koautorica stručnih i znanstvenih radova, nastavnih materijala, te urednica pojedinih izdanja Arhitektonskog fakulteta. Diplomirala je 1996. godine na Arhitektonskom fakultetu Sveučilišta u Zagrebu, gdje je i magistrirala 2002. godine s radom *Zgrade za obrazovanje u opusu arhitekta Zvonimira Vrkljana*.

ZRINKA BARIŠIĆ, Dipl. Eng. Arch., M. Sc., is scientific assistant at the Department of Architectural Design at the Faculty of Architecture, University of Zagreb. She participates in teaching *Architectural Design I and II*, and *Field Classes IV*. She is associate researcher on the *Architectural Atlas of the Republic of Croatia - 20th and 21st c.* She has participated in research, compiling databases and writing monographs about several architects and on some particular subjects. She is author or co-author of professional and scientific papers, teaching materials, and editor of some publications put out by the Faculty of Architecture. She graduated from the Faculty of Architecture, University of Zagreb, in 1996, from which she received her M. Sc. in 2002 with the thesis *Educational Buildings in the Work of Architect Zvonimir Vrkljan*.