

УКРАСАТА НА ПЪРВИЯ СЛОЙ НА ПАЛИМПСЕСТА ОТ ЦСВП “ИВАН ДУЙЧЕВ” – COD. GR. 350 (OLIM. KOS. 123) ОТ IX-X В.

Аксиния ДЖУРОВА, София

В колекцията от гръцки ръкописи в Центъра за славяно-византийски проучвания “Иван Дуйчев” се съхраняват над 10 палимпсеста, от които най-ценен е Cod. D. gr. 350. Кодикологичните параметри на Cod. D. gr. 350 (Olim 123) са следните: 302 листа + I, пергамент, 245 x 180 (180/90 x 120/30) мм, 1 колона, 24-26 линии. Ръкописът е пълен палимпсест. Т.е. вторият слой на гръцкия текст, изписан с минускул, е положен върху изтрит ранен унциален текст. Горното писмо тече паралелно на долния слой, като се използва старата разлиновка, пикирането на която е нанесено във вътрешния маргинал. В долната част на л. 59 обр. личат следи от 3-4 реда от още един изписан с ранен минускул текст, който е възможно да е част от тропар, според Д. Гетов.¹ На л. 247, в долния десен ъгъл личат следи от осем реда библейски маюскул, който вероятно е отпечатък от друг лист със същото писмо от VIII-IX в., тъй като самият текст е излязъл обратно (огледален отпечатък).² Първият слой съдържа миней за декември, януари и февруари. Той е датиран според Пападопулос-Керамеус от VIII-IX в.³ Датировката е повторена и в каталога, правен на ръка от Вл. Сис, и в каталога за изложбата, организирана от ЦСВП “Иван Дуйчев” през 1988 г.⁴ Силвио Бернардинело в рецензия за този

¹ В момента е невъзможно да се идентифицира точно текста без помощта на специално заснемане. Това, което можем на този етап да изнесем като предварителна информация е че видимият и с просто око текст (виж особено двата реда под текста на л. 59v) е изписан с ранен минускул, използван преди появата на перлшифта.

² Този фрагмент от библейски унциал е добре видим. По тип писмо той отвежда към паралели от VIII-IX в. като например Евангелието от VIII в. от Протатона No 13 на Света Гора (виж: А. ΤΣΕΛΙΚΑΣ. Τα χειρόγραφα της Βιβλιοθηκῆς του Προτάτου, in: А. ΤΣΕΛΙΚΑΣ. *Θέματα ελληνικής παλαιογραφίας*, Αθήνα 2004, 257-292, по-специално илюстрацията на л. 290).

³ Α. ΠΑΠΑΔΟΠΟΥΛΟΣ-ΚΕΡΑΜΕΥΣ. *Ἐκθεσις παλαιογραφικῶν καὶ φιλολογικῶν ἐν Θράκῃ καὶ Μακεδονίᾳ γενομένων κατὰ τὸ ἔτος δια 1885 τῆν “Μαυρογορδάτειαν βιβλιοθηκῆν” ὁ ἐν Κωνσταντινουπόλει Ἑλληνικὸς Σύλλογος (Ἀρχαιολογικὴ ἐπιτροπὴ, παράρτημα τοῦ ΙΖ' τόμου) Κωνσταντινουπόλις 1886, 25; K. ALAND. *Kurzgefassete Liste der griechischen Handschriften des Neuen Testaments. I. Gesamtübersicht.* (Arbeiten zur Neutestamentliche Textforschung herausgegeben vom Institut für Neutestamentliche Textforschung an der Westfälischen Wilhelms-Universität Münster/Westfalen, Band I) Βερολίνο 1963, I, 1071; Α. DŽUROVA, K. ATSALOS, V. KATSAROS, K. STANČEV. *Check-list de la collection de manuscrits grecs conservée au Centre de Recherches Slavo-Byzantines «Ivan Dujčev» auprès de l'Université de Sofia «St. Clément d'Ohrid», Thessalonique, 1994, 40 ; Β. ΚΑΤΣΑΡΟΣ. Τα χειρόγραφα των μονῶν τιμίου Προδρόμου Σεργῶν καὶ Παναγίας ἀχειροποιήτου του Παγγαίου (Κοσίνιτσάς). Η ιστορία των αριθμῶν, Σέρρες, 1995, 207.**

каталог прави уточнение, че първият слой е от IX-X в.⁵ В тази рецензия той подчертава, че първият слой от текста е изключително важен за ранната история на минеите, тъй като смъква към IX-X в. хронологическите граници на пълния минеен корпус. Тази датировка е потвърдена от А. Джурова.⁶ Тук е нанесена и корекция за втория слой – Изборно евангелие на Cod. D. gr. 350 от XIII в. на XII-XIII в. В Чек-листа на гръцките ръкописи от ЦСВП “Иван Дуйчев” от 1994 г. не се прави уточнение на датировката на I-ия слой, а за II-ия е дадена датировка XIII-XIV в.⁷

Текстът на минея насочва към неговата най-ранна редакция, правена в Студийския манастир през IX в., която в края на XII и началото на XIII в. се сменя с налагането на Ерусалимския устав. Именно поради това, от XII-XIII в. са останали не малко количество палимпсести, както е случаят и с нашия Cod. D. gr. 350, чийто втори слой, според Гамилшек (мнение, предоставено ми от колегата Д. Гетов) се датира също от XII-XIII в., а по писмо не елегантно, както е случаят и с Vat. gr. 2502 (първи слой – кирилица от X-XI в., а втори слой – от XII-XIII в.).⁸

В настоящия материал ще се спра само на украсата на първия слой на Cod. D. gr. 350, идентифициран от колегата Д. Гетов, във връзка с подготвяния от него каталог на литургичните ръкописи от ЦСВП “Иван Дуйчев”. Т.е. графичното членение на текста посредством инициалната украса се опира върху възстановената от него поредност на палимпсестните листи.

Поради характера на текста – миней за декември, януари и февруари, членението на текста чрез заглавните букви и инициалите е съобразено с оглед неговата функция и логическата подредба на текста, разчленен на канон за всеки празник, който е предшестван от една катизма (за големите празници две катизми) плюс три или повече стихирни.

Подвързията е дървени капаци, облечени с кожа, която е била оцветена в тъмно-червено. В момента тя е запазена частично. На предния капак личат следи от нея, а задният е по-добре съхранен. Върху кожата е била шампована правоъгълна рамка, обточена с геометричен бордюор. В нея е вместен кръст, между ребрата на който са шамповани в медальони лъвчета. Ребрата на

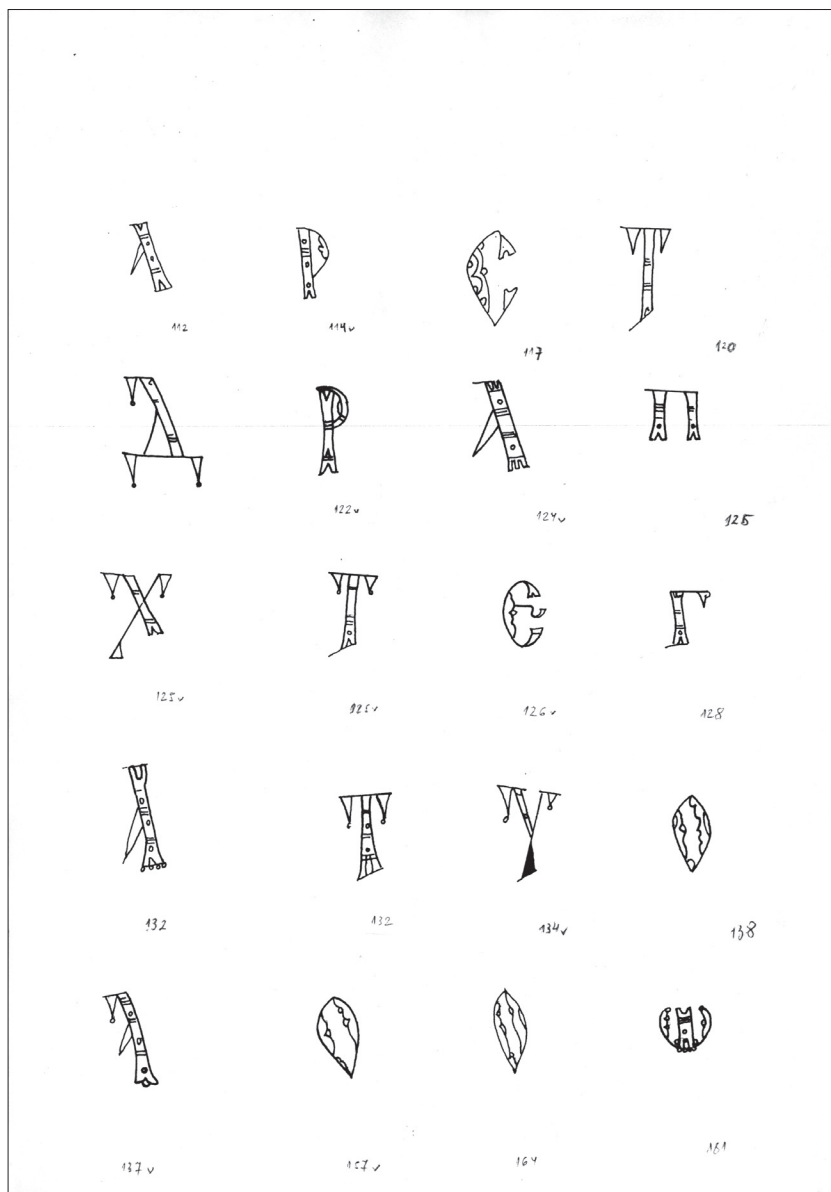
⁴ А. ДЖУРОВА, К. СТАНЧЕВ. *Славянски, гръцки и ориенталски ръкописи от сбирката на Центъра за славяно-византийски проучвания “Иван Дуйчев”*. Каталог за изложба, София 1988, No 39. В ЦСВП “Иван Дуйчев” се съхранява в ръкописен вид, приготвен за печат още в 1923 г. пълен Опис на гръцките ръкописи, правен от Вл. Сис, където е указана датировка за Cod. D. gr. 350 – VIII-IX в.

⁵ S. BERNARDINELLO. *Scriptorium. Bulletin codicologique*, 1990, I, 87.

⁶ А. ДЖУРОВА. Унциални фрагменти от IX-X в. в Центъра за славяно-византийски проучвания “Ив. Дуйчев”. – Сборник, нова серия бр. 2, 1996. *Средновековна уметност – Во чест на Загорка Расолковска – Николовска*. Скопје, 1996, 15-22, по-конкретно стр. 17, бел. 5.

⁷ А. DŽUROVA, K. ATSALOS, V. KATSAROS, K. STANČEV. *Check-list*, 40.

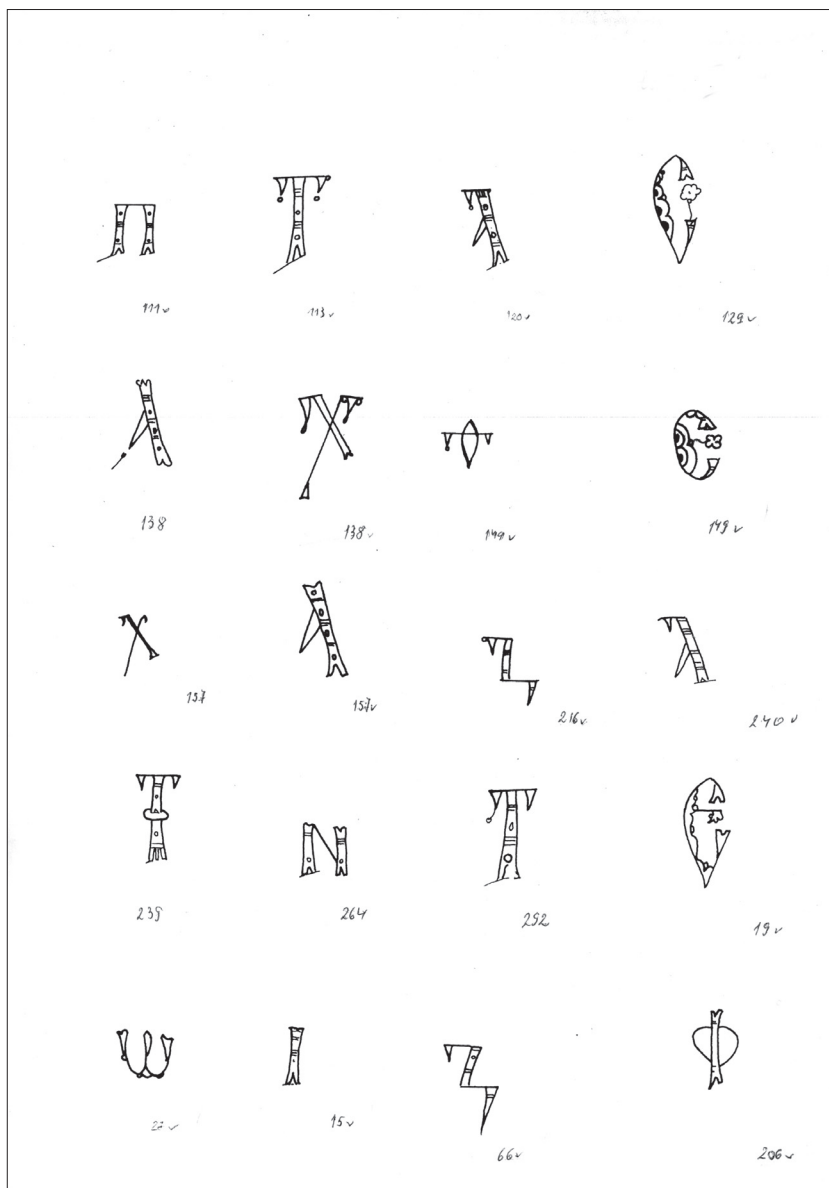
⁸ За този ръкопис, по специално историята на неговото намиране и обнародване виж в: А. DŽUROVA, K. STANČEV, M. JARUNDŽIĆ. *Catalogo di manoscritti slavi della Biblioteca Apostolica Vaticana*, Sofia 1985, 196-201, с указаната там литература, както и : А. DŽUROVA. *L'Enluminure du palimpseste cyrillique du Vatican, Vat. gr. 2502*, in *Monumenta Slavico-Byzantina et Mediaevalia Europensia*, vol. XVI, Sofia 2002.



I. Cod. D. gr. 350, писач А

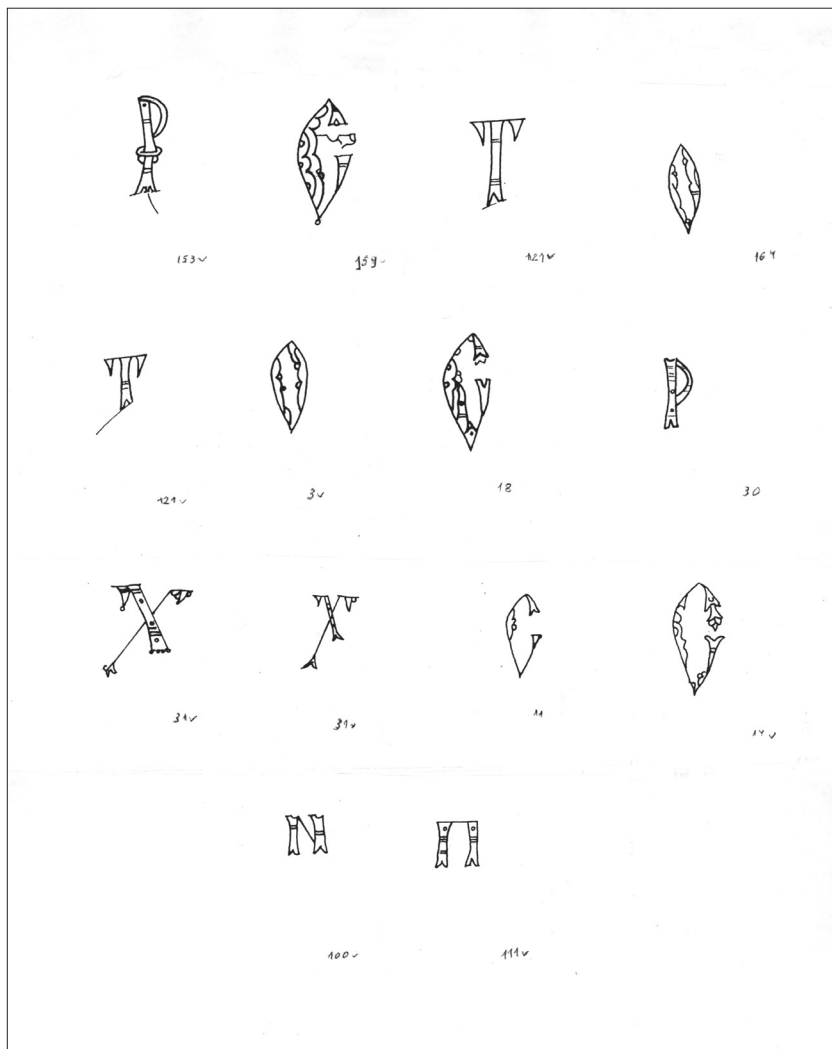
капаците са прави. Капителбандът е сложен, многоцветен, сега избелял. На задния вътрешен капак на Cod. D. gr. 350 е запазена част от двоен пергаментен лист (in folio) от друг ръкопис, използван като предпазен лист. По тип писмо той би могъл да се отнесе към перлшрифта, а по време – към XII в.

Първият слой на Cod. D. gr. 350 е писан от трима писачи. От оригиналната



II. Cod. D. gr. 350, писач А

сигнатура на тетрадите са запазени следи на л. 206 в горния маргинал. Тези листи съдържат минейни служби за първия месец (декември) от кодекса, т.е. те се отнасят към първия писач А, който е правил най-голямата част от кодекса – от 2 декември до 30 януари. Останалите два писача са: писач В, изписал частта от 30 януари до 12 февруари, и писач С – съответно от 12 до 28 февруари.

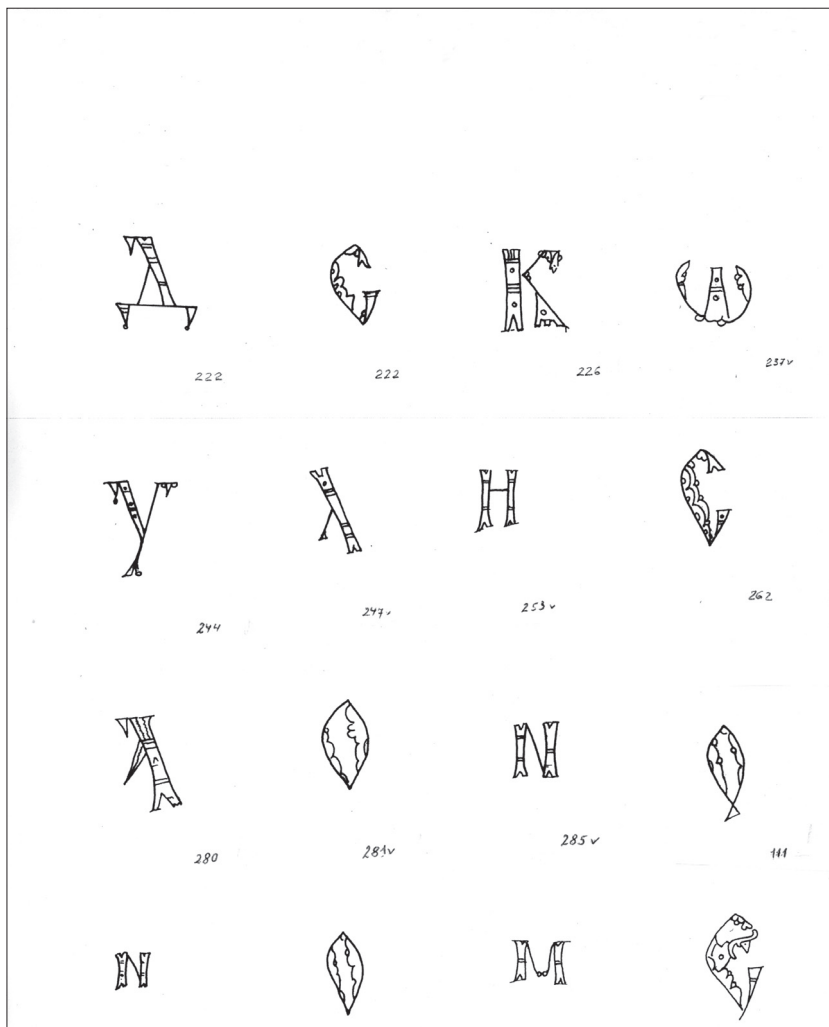


III. Cod. D. gr. 350, писач А

Трите части са едновременни по хронология, т.е. края на IX – началото на X в., според Д. Гетов, заключение, което направихме в предишни наши публикации, изследвайки особеностите на украсата.⁹ Тя според нас е правена от всеки от тримата писачи.

Първите двама писачи А и В използват за рубриците – за заглавията и ирмосите – александрийски маюскул, докато третият писач – С изписва с един и същи тип писмо и заглавията и основния текст – *majuscola ogivale diritta*

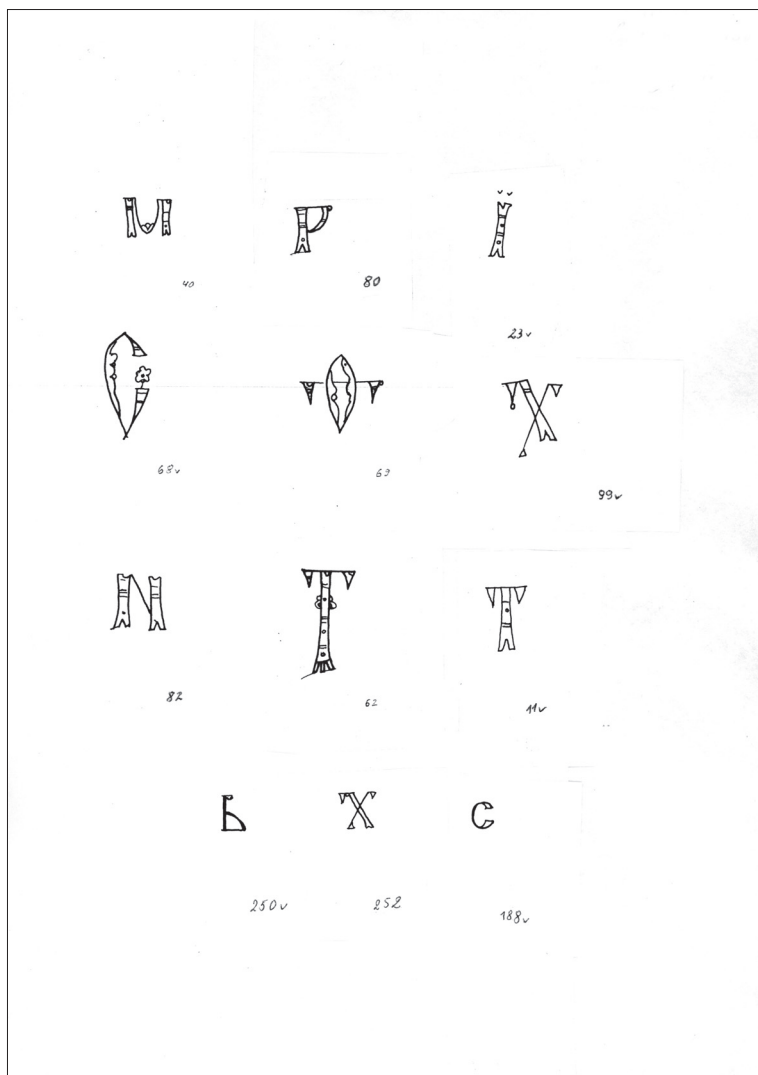
⁹ Виж бел. 6.



IV. Cod. D. gr. 350, писач А

inclinata a destra (според Г. Кавало), подобно на Paris. gr. 510.¹⁰ С този тип писмо е изписан целия текст на първия слой от Cod. D. 350. Заглавията са нанесени с цвѐта на мастилото. Така графичното членение на текста е постигнато чрез многобройните, изнесени извън текстовата колона заглавни букви, или украсени инициали. Инициалната украса е изцяло подчинена на йерархията на текста. Големите украсени инициали с двойно контурирани части се използват за обозначаване на началата на 1 януари и 1 февруари (началото на месец

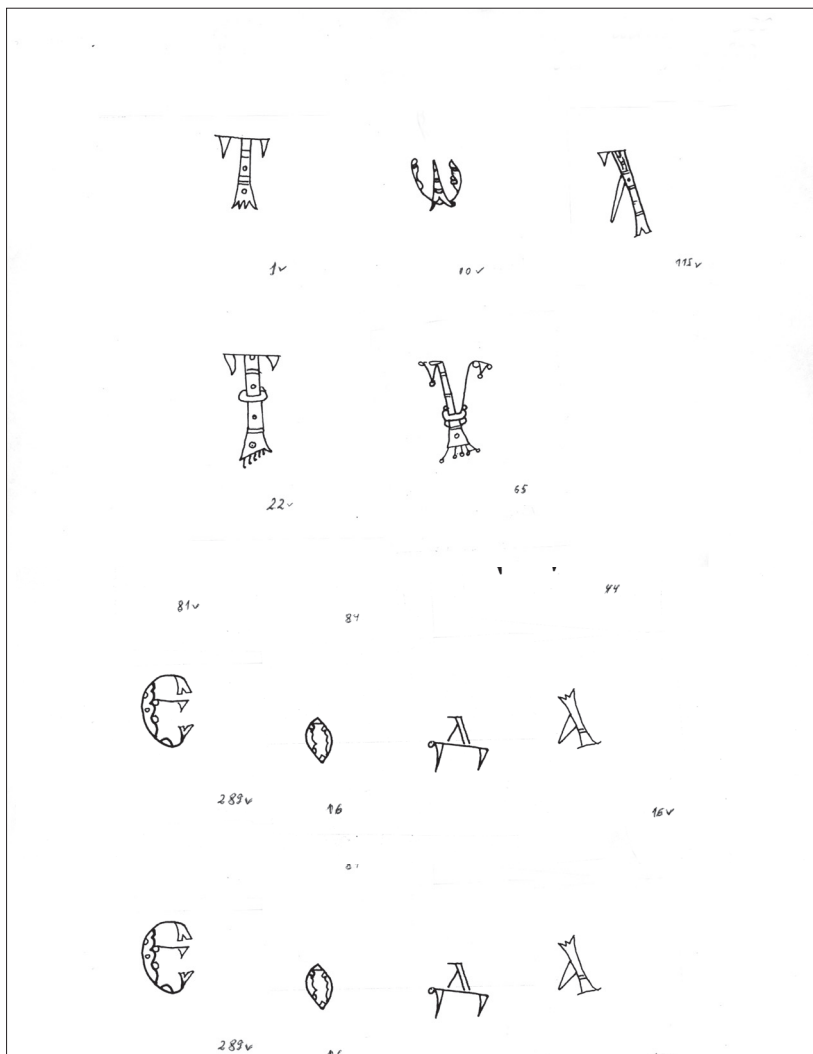
¹⁰ H. OMONT. *Fac-similés*, XII; G. CAVALLO. Funzione e struttura della maiuscola greca tra i secoli VIII-IX, in: *La paléographie grecque et byzantine*, Paris 1977, 95-137.



V. Cod. D. gr. 350, писач А

декември липсва). Заглавните букви (тип тънки, или с двойно контурирани части) се използват за маркиране на I-ия тропар, на всяка песен, на стихирата или катизмата. Малки едноцветни заставки тип лъкатушни линии се използват и от тримата писачи като заставки и като концовки, т.е. те са бифункционални (виж табл. VII).

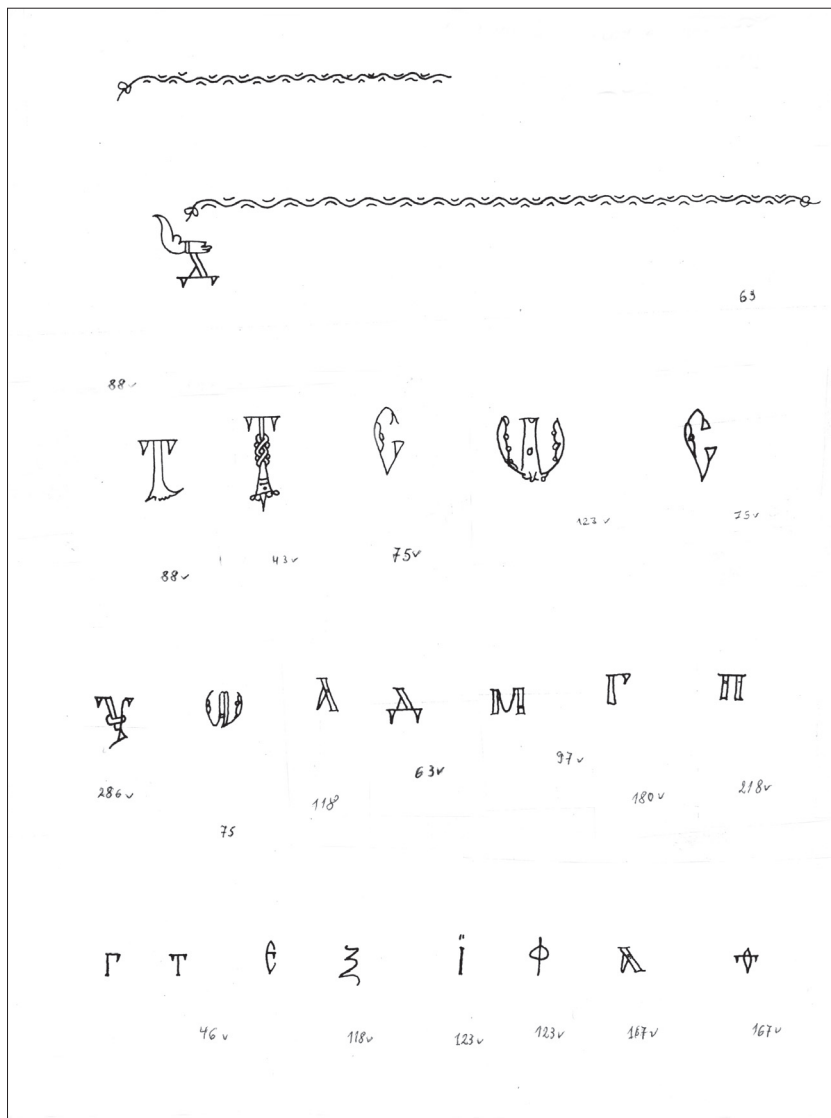
При първия писач – А, текстовата колонка е с размери 180 x 90 мм, по 25 реда в колона, типът разлиновка е 20 С1. Всъщност при него мизанпажът на листа е много елегантен, спазена е пропорцията 2 към 1 спрямо височината и ширината



VI. Cod. D. gr. 350, писач А (?) - I и II ред
писач В - III и IV ред

на колоната и при размера на втория слой от текста 180/90 x 120/30, първият текст се оказва вътре в текстовото поле на Изборното евангелие от втория слой. Броят на редовете също почти съвпада с това на първия слой – редовете са 24-29, а на втория – 25 (виж ил. 1 и 2). Тази даденост разбира се не означава, че не е възможно да се възстанови украсата на този писач, изработил най-голямата част от минея и смея да твърдя, с школувана инициална украса, което особено личи при съпоставката ѝ с третия писач С (виж табл. II и V).

Заглавните букви са твърде конвенционални, изпълнени с цвета на мастилото,



VII. Cod. D. gr. 350, писач С, л. 173 обр.

почти еднакви. Те са два вида: тънки, леко изтеглени във височина унциални букви, запълнени със същия цвят, или по-малки по размер, но украсени чрез двойно контуриране на частите, оставени без запълване (виж табл. I и V).

Инициалната украса е монохромна, изпълнена също с цвета на мастилото. Инициалите обхващат от 2 до 4-5 реда от текстовата колонка. Те са също двойно контурирани, като частите са разнообразени с пръстени, халки, порядко възли и колена. Самите двойно контурирани части са сегментирани



1. Cod. D. gr. 350, писач А, л.59 обр.

чрез пресичането им с две или три хоризонтални линии. Понякога отделните сегменти са разнообразени с перлен мотив. Така в инициалната украса доминира геометричният характер. Писачът – орнаментист има определен респект към конструкцията на буквата, която се запазва при конфигурацията на всичките инициали. В някои от инициалите се използват много семпло растителни мотиви, например в ε (епсилон) и Σ (сигма). Тяхната употреба идва само да подсили очертанието на буквата, но не и да го наруши (19v, 68v, 129v, 149v и др). Това личи и в такива инициали като Ο (омикрон) и Σ (сигма) – виж 159v, 18, 14v, 262, 281, 157v, 164 и др. В долната част понякога инициалите Α, Π, Ρ, Ν, Η, Κ, Τ завършват с назъбен мотив, на места наподобяващ крачета (122v, 124v, 239, 153v), или перлен мотив (132, 31v, 22v, 65), нещо характерно за украсата на гръцките ръкописи през IX-X в., но те се срещат по-скоро при минускулните отколкото при унциалните кодекси (виж например Йоан Хризостом, Москва, GIM, Sinod. gr. 108 (Vlad. 104) или Псалтира от Библиотека Амброзиана, Милано 249 и др.).¹¹

Част от 10% неидентифицираните листи от Д. Гетов по своята инициална украса биха могли да се отнесат също към изисканата ръка на писача А – виж л. 1v, 10v, 22v, 65, 115v, още повече, че мизанпажът на листа сочи именно този писач (виж табл. VI, ред 1,2).

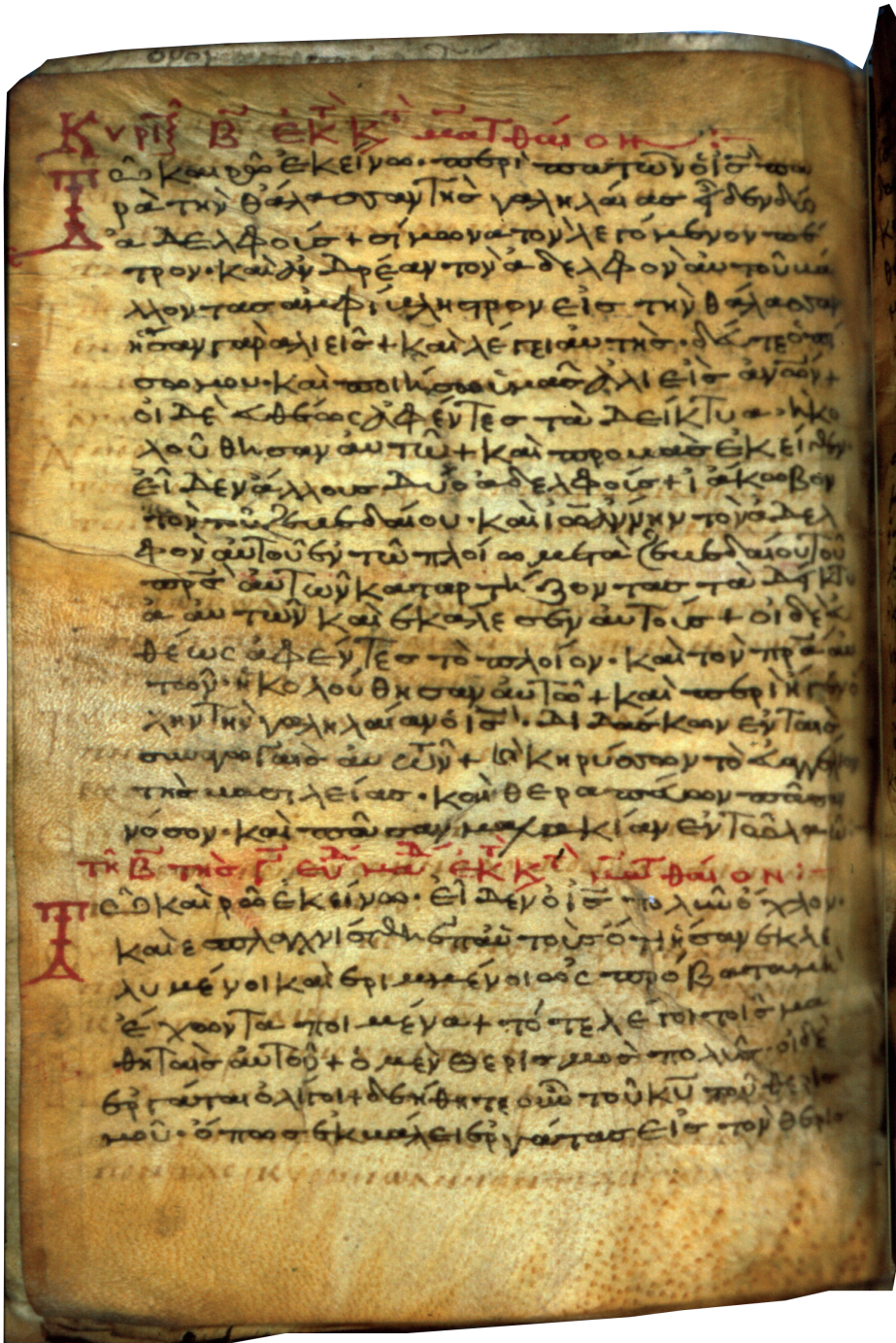
¹¹ M. L. AGATI. *La minuscola «bouletée»*. Prefazione di Paul Canart. *Littera Antiqua*, 9.1, Città del Vaticano 1992, 36, 56.



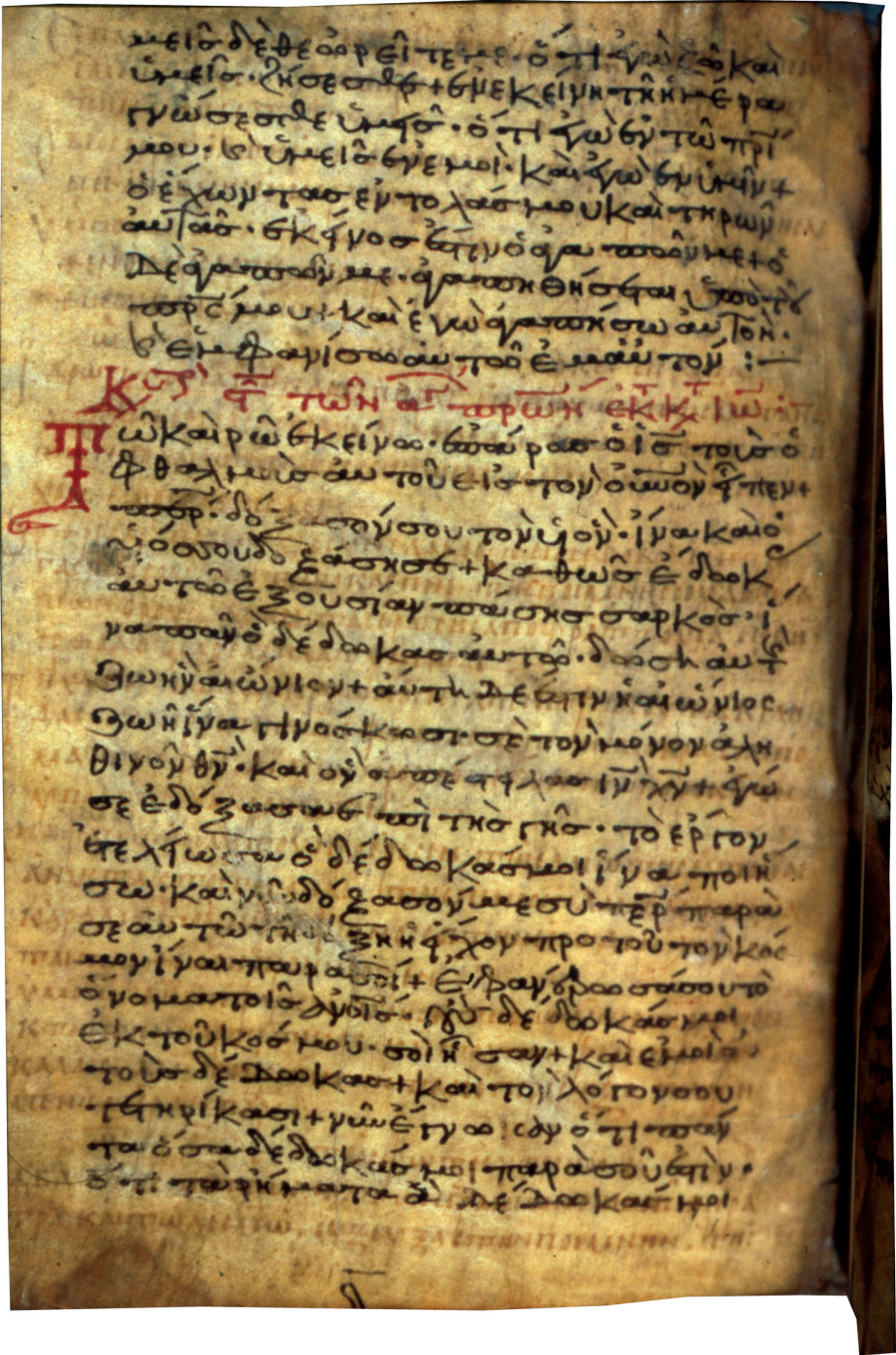
2. Cod. D. gr. 350, писач А, л. 247

Вторият писач – В не се отличава особено от първия като калиграф. Типът разлиновка е 20С1, т.е. същата, която използва и писач А. Той си служи и с подобни елементи в украсата, но много по-пестеливо, макар че не бива да се игнорира по-трудното идентифициране при него на инициалната украса, тъй като в тази част мизанпажът на първия и втория слой почти съвпада и самите инициали от първия и втория се застъпват (виж ил. 3). Това се получава от почти еднаквите размери на текстовите колони: първият слой – 190 x 140, а вторият – 180/90 x 120/130 и редовете в текстовите колони се разминават с два или три реда – при първия те са 28, а при втория – 24-26, така че на места в горното или долно поле излизат добре четливи редове от първия слой, но те рядко имат инициална украса. При писач В най-често инициалите са тип тънки, или с двойно контурирани хасти, но без сегментиране, или по-точно вторият писач прибегва по-рядко към този декоративен похват (виж табл. VI, 3 и 4 ред). Нещо подобно се забелязва и при писач С.

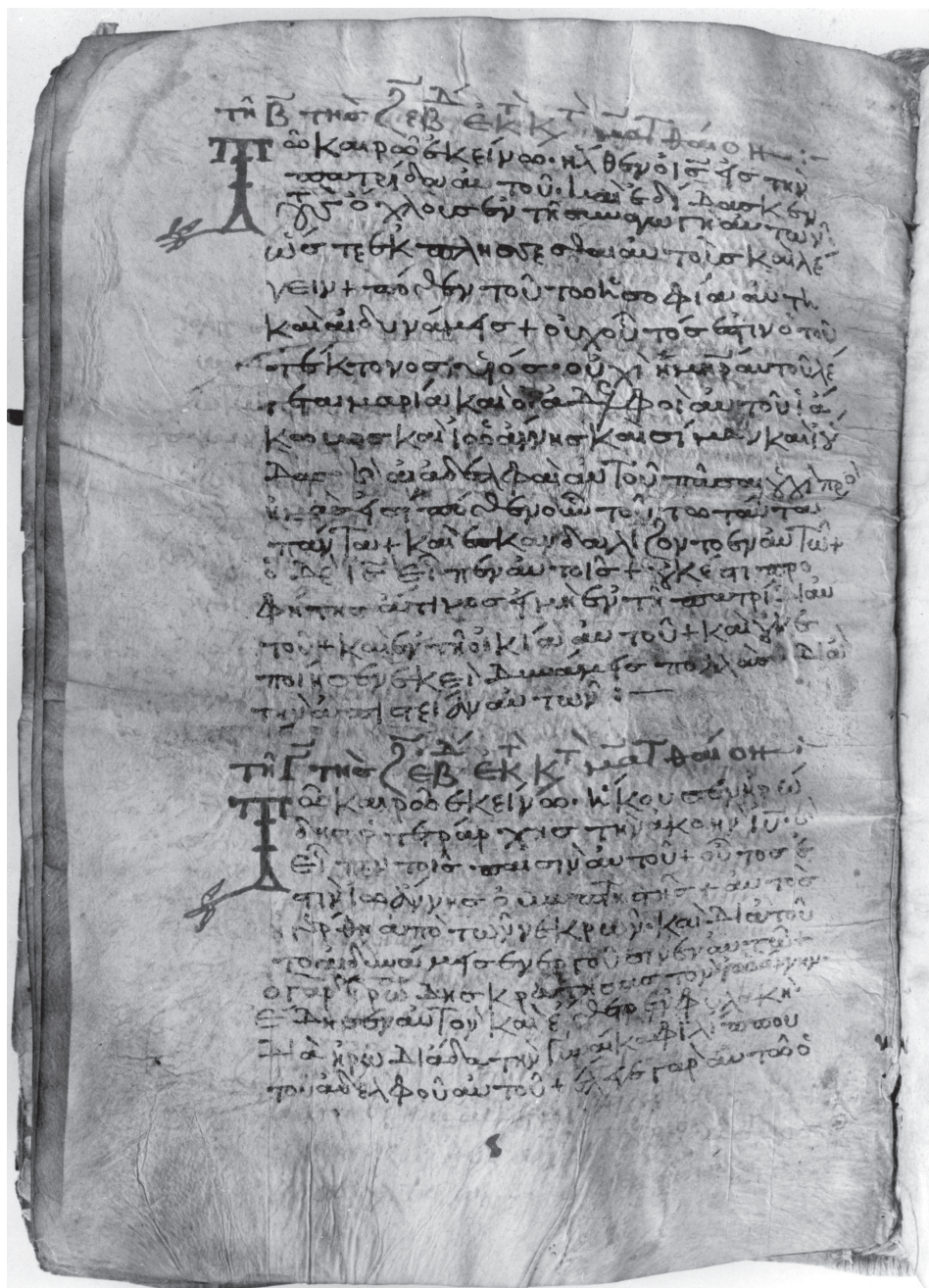
Третият писач – С е най-удобен за възстановяване на украсата, защото неговият мизанпаж, т.е. текстовата колона, излиза достатъчно извън тази на втория слой и така части от текста с неговата инициална украса се оказват в полетата – горно, долно и странични (виж ил. 4). Текстовата колона при него е 210 x 130, 33 реда в колона, т.е. с 6-8 реда извън втория слой. Разлиновката се отличава от останалите двама писачи и е 00С1. За жалост обаче именно този писач е и най-



3. Cod. D. gr. 350, писач В, л. 44 обр.



4. Cod. D. gr. 350, писач С, л. 39 обр.



5. Cod. D. gr. 350, л. 59 обр.

скромният калиграф. Той си служи най-често с тънки заглавни букви и заглавни букви с двойно контурирани части, рядко прекъсвани от хоризонтални сегменти (виж табл. VII). Инициалите са също семпло украсени чрез колена, перлен мотив и само на л. 43v се появява плетеничен мотив в средата на стъблото, който не се среща в останалата украса и на писачите А и В.

Това, което бих могла да констатирам в момента, без да претендирам за изчерпателност на изнесения материал, което е непостижимо за всеки палимпсест, е че унциалната украса на тримата писачи показва определено прилики с по-детайлното разработване на инициалната украса в минускулните кодекси от IX-X в., правени в Константинопол, където вероятно е бил създаден и първият слой на този ранен кодекс, съдържащ миней за декември, януари и февруари. (Виждат приликите в украсата примерно с оцветеното в синьо Евангелие от Санкт Петербург – Греч. 53 от втората половина на IX в. – тънките инициали, или тези с двойно контурирани части със или без сегментиране, с Хомилиите на Григорий Назианзин, Vat. gr. 473 от първата половина на IX в., с Cod. Protaton 86 от IX и с Cod. Argos 4 от X в.)¹² Т.е. инициалната украса на D. gr. 350 е сравнително синхронизирана с типа писмо по размер. В разглежданата украса на Cod. D. gr. 350 изчезват големите по мащаб инициали, както ги откриваме в Paris. gr. 510, Paris. gr. 48 и 62 от IX-X в. в Cod. Ath. 2116, в Библията от Марчиана Cod. I (=Z 320) и например в Палимпсеста от Музея Бенаки, понастоящем в Института по палеография в Атина.¹³ С този ръкопис се запознах благодарение на любезността на проф. А. Циликас, за което искрено му благодаря. При изброените по-горе ръкописи не се среща и ритмичното запълване с различен цвят на сегментите при двойно контурираните части. Игнорирани са също геометричните заставки тип портик, големите месести листовидни мотиви също са игнорирани за сметка на йерархичното подреждане на украсата (чрез мащаба и декорацията) спрямо функцията на текста.

Драстичните разлики в мизанпажа, особено между писача А, изписал декември и януари и тези, изписали последния месец февруари, при явната еднаквост в стила на украсата, макар че има мотиви, които се използват само при писач А – мотивът на четирилистника (л. 68v, 149v, 129v), а при писач В – този на плете-

¹² За Cod. gr. 53 виждат: В. ЛИХАЧЕВА. *Памятники византийской миниатюры IX-XII вв. в собраниях Советского Союза*, Москва 1977, ил. 2, 4. За Vat. gr. 473 виждат: *Facsimili di codici greci della Biblioteca Vaticana*. A cura di Paul Canart, Santo Lucà, André Jacob, Lidia Perria. (Exempla scriptorum Editio Consilio et opera procuratorum Bibliothecae et tabularii Vaticani). Fascicolo V, tavole 1, Città del Vaticano 1998, tav. 10. За тънките инициали виждат също ръкописа от Protaton, Cod. 86 du IXe siècle (писан с унциал), in: *Κεφάλια Προτάτου*, τόμος Α, Αγίου Ορους, 2000, еικ. 75, 76; за инициалите с двойно контурирани части без оцветяване, но със сегментиране виждат също ръкописа от Protaton, Cod. 3 du Xe siècle (писан с минускул), in: *Κεφάλια*, еικ. 79, а за двойно контурираните части без оцветяване виждат писаната с минускул Библия от Argos, Cod. 4 от X в., in: А. ПОЛПН. *Εθνοπικὴ ἀνάγραφη χειρογράφων ἐλληνικῶν συλλογῶν, Θεσσαλονίκη*, 1976.

¹³ J. EBERSOLT. *La miniature byzantine*. Paris 1926, pl. XVI, 1-3; K. WEITZMANN. *Die byzantinische Buchmalerei des 9. und 10. Jahrhunderts*. Berlin 1935, ill. 516-518; L. BRUBAKER. *The Introduction of Painted Initials in Byzantium*, in *Scriptorium*, XLV, 1991, 1, 22-46; J. FURLAN *Codici greci illustrati della Biblioteca Marciana*, I, Cod. Marc. gr. 1 (= Z 320), Padova 1978.

ницата (л. 43v) и подчертания усет за спазване на определен тип модел, се дължат вероятно на чисто практични причини. Тези чисто практични причини са липса на материал или по-точно на достатъчно пергамент, на който да се побере остатъкът от минея, вследствие на което се преминава към по-широко текстово поле при втория писач, а при третия – до почти елиминиране на страничните маргинали – мнение, което споделя също и колегата Доротей Гетов. В заключение, според нас, първият слой на Cod. D. gr. 350 отвежда към традициите на Студийския манастир, нещо което предполага задълбочена работа на специалисти по химнография, което излиза вече извън моите компетенции.

Резюме

В колекцията на Центъра за славяно-византийски изследвания „Проф. Иван Дуйчев“ се съхранява палимпсестен ръкопис под № 350 (Olim.Kos.123). Първият слой съдържа миней за декември (от 2 декември) януари и февруари (до 28 февруари), от края на IX – началото на X в. Вторият – изборно евангелие от края на XII – началото на XIII в. На запазените 302 л. + I с размери 240/245x180 почти на всички се откриват следите от текста от IX в. като неговото пълно разчитане предстои да се публикува от колегата Доротей Гетов. В настоящата статия е направен опит да се разкрие украсата на първия слой от Cod. D. gr. 350, проследена в зависимост от особеностите на тримата писачи, както следва:

Писач А: 2 декември – 30 януари (л. 195 v).

Писач В: 30 януари (л. 9 r) – 12 февруари (л. 199 v).

Писач С: 12 февруари (л. 58 r) – 28 февруари

По-голямата част от ръкописа е писана и украсена от писач А, който използва украса, изпълнена с цвета на мастилото. Инициалите са обикновено или тънки, или с двойно контурирани части, пресечени от хоризонтални линии, между които се появяват перлени (кръгли мотиви) много рядко възли и слабо развити растителни мотиви, типични за гръцките ръкописи от IX – X в. Подобна е и украсата на втория писач В, докато при третия (С), тя е най-семпла, предимно заглавни букви с двойно контурирани части, като само в един случай (л. 43 v) в стъблото на инициала „Г“ се среща плетеничния мотив. Цялостната украса на тримата писачи е близка и насочва към традициите на ръкописите, излезли от манастира Студион в края на IX и началото на X в., за разлика от втория слой, който вероятно е писан в края на XII – началото на XIII в.

Ключови думи: палимпсест, Миней за декември – януари – февруари, унциално (маюскулно) писмо, минускулно писмо (минускул), украса, инициал (начална буква), заставка

R é s u m é

L'ENLUMINURE DE LA PREMIÈRE COUCHE DU PALIMPSESTE COD. D. GR.
350 DU CENTRE «IVAN DUJČEV»

La collection du Centre de Recherches Slavo-Byzantines «Ivan Dujčev» abrite un palimpseste figurant sous la cote Cod. D. gr. 350 (Olim. Kos. 123). La première couche comprend un Ménée de décembre (à compter du 2 décembre), de janvier et de février (jusqu'au 28 février), de la fin du IXe et du début du Xe siècle. La deuxième couche représente un Evangélaire de la fin du XIIe et du début du XIIIe siècle. Le manuscrit, composé de 302 + I folios, de dimensions 240/245 x 180 mm, révèle les traces du texte du IXe siècle, dont le décryptage exécuté par notre collègue Dorotei Getov sera bientôt publié. Dans le présent article, nous avons essayé d'analyser l'enluminure de la première couche du Cod. D. gr. 350, en nous fondant sur les particularités des trois copistes:

Copiste A : 2 décembre – 30 janvier (f. 199 v).

Copiste B : 30 janvier (f. 9 r) – 12 février (f. 199 v).

Copiste C : 12 février (f. 58 r) – 28 février

La majeure partie du manuscrit est transcrite et ornée par le copiste A, dont la décoration est de la couleur de l'encre. Les initiales sont minces, aux hastes à trait double, entrecoupées de lignes horizontales, au milieu desquelles apparaissent des motifs perlés (circulaires), des noeuds (très rarement) et des motifs végétaux peu développés, caractéristiques des manuscrits grecs des IXe-Xe siècles. L'enluminure du deuxième copiste ressemble à celle du premier, alors que celle du troisième (C) est la plus simple: surtout des lettres rubriquées aux hastes à trait double; rien que sur le f. 43 v, nous retrouvons dans la tige de l'initiale **T** le motif entrelacé. Dans les grandes lignes, l'enluminure exécutée par les trois copistes présente beaucoup d'analogies et évoque les traditions des manuscrits, issus du monastère de Stoudios de la fin du IXe et du début du Xe siècle, à la différence de la deuxième couche, exécutée probablement à la fin du XIIe et au début du XIIIe siècle.

Mots clés: Palimpseste, Ménée de décembre – janvier – février, écriture onciale, écriture minuscule, décoration, initiale, en-tête

Izvorni znanstveni članak

Autor: Аксиния Джурова

Център за славяно-византийски проучвания "Иван Дуйчев", София