

Jako Papo i Solomun Isak Avram Salom, trgovci u Sarajevu (512 od 17. IV 1876);

Jovan Naum Manastirlija, bakal u Sarajevu (519 od 5. VI 1876);

Petar Svetlica, trgovac u Tešnju (524 od 10. VII 1876);

Solomun Merkado Levi, trgovac u Sarajevu (525 od 17. VII 1876);

Isak Levi, trgovac u Sarajevu (534 od 18. IX 1876);

Mehmed Kurtić i Abdija Kadžalić, trgovci u Sarajevu (542 od 13. XI 1876);

1877 Risto Pinjaković i brat mu Jovan iz sela Uzakovića (kotar Rogatica) (555 od 11. II 1877);

Sava Baslač, trgovac u Banjoj Luci, umro pod bankrotstvom (558 od 4. III 1877);

Sava Pupiće, trgovac u Sarajevu (566 od 29. IV 1877);

Jovo Popović, trgovac u Sarajevu, umro pod bankrotstvom prije 7—8 godina i njegova masa je tek sada povjerena članu trgovačkog suda Mehmedagi Emširiću, a za zastupnike iste mase imenovani su Alijaga Kule i Đorđije Filipović. Pozivlju se vjerovnici da se jave sudu u roku od 61 dan (579 od 19. VII 1877);

Simo Dunderović, trgovac u Sarajevu (579 od 19. VII 1877). Trgovački sud javlja 30 rujna 1877 da se Dunderović naravnao sa svojim kreditorima (590 od 3. X 1877);

Anto Baškarad iz Travnika, trgovac u Odžaku (600 od 6. XII 1877).

Hamdija Kreševljaković

KRPLJE*

Kod nas tek počinju prava etnološka proučavanja naše narodne kulture. Naročito je bila zanemarena materijalna kultura. Koliko je i danas teško baviti se tim poslom, odličan je primer i ova rasprava gđe Košak: iako imamo već skupljenu obilatu etnološku građu u zbornicima naših akademija, ipak je to još uvek malo da bi se moglo pristupiti sistematskom izučavanju te građe i izvođenju zaključaka bez bojazni da docnije prikupljena građa neće doneti bar velikih iznenađenja. U pogledu krpalja, koje su jedan od veoma zanimljivih proizvoda narodne kulture, gđa Košak bila je za materijal iz jugoslovenske etničke oblasti upućena uglavnom na anketno pribiranje, jer u objavljenoj etnološkoj građi o tome ima veoma malo podataka: može se reći da dosadašnji ispitivači nisu uopšte obraćali pažnje na stvari kao što su krpelje, klizevi (skije) i sl.

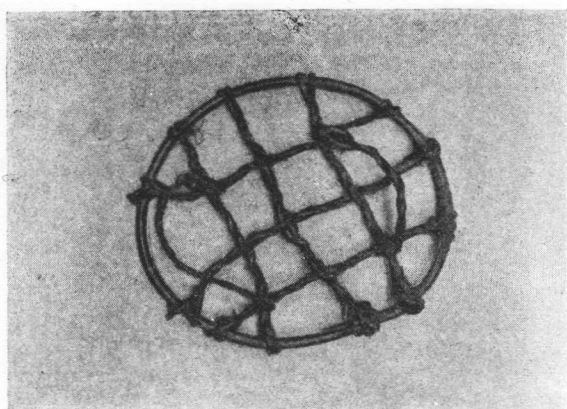
Kad se imaju u vidu te činjenice, onda se raspravi gđice Košak ne može gotovo ništa ozbiljno zameriti; naprotiv, ta rasprava zaslužuje da bude pohvaljena i istaknuta kao obrazac. Na prvom mestu, spisateljka je postigla velik uspeh tim što je skupila obilat, potpuno nov, materijal, i što je proučavanja stavila na uporednu osnovu, upotrebivši materijal takoreći iz svih krajeva gde su u upotrebi krpelje, koji se naročito nalazi u finskoj, skandinavskoj i engleskoj etnološkoj literaturi.

Kako sam se i sâm već od dužeg vremena interesovao krpeljama, skupio sam o tom dosta podataka, koje ću izneti na ovom mestu da upotpunim i unekoliko popravim izlaganja gđice Košak, čime ne mislim niukoliko da umanjujem vrednost njenog rada koji

* Povodom rasprave Vere Košak: Krpelje, hodaljke za snijeg (Etnološka biblioteka, sv. 21. str. 32, Zagreb 1934).

će, nadam se, posle ovoga čak moći da bude pravilnije ocenjen.

U svojoj raspravi gđica Košak daje najpre definiciju i klasifikaciju sprava za hodanje po snegu (s. 3), koje deli u dve grupe: krpelje i ski. Zatim dolazi glavna karakteristika krpalja (s. 3—4), čija je glavna svrha da većom površinom nego što je ima stopa spreče propadanje noge u sneg, a upotrebljavaju se poglavito u lovu. Tu su izloženi i principi za klasificiranje tipova krpalja. Odeljak »krpelje jugoistočne Evrope« (s. 4—15) je najveći i u njemu je težište ove rasprave. Tu su opisani mnogi tipovi krpalja, ali samo iz južnoslovenskih zemalja, pa je utvrđeno i njihovo geografsko rasprostranjenje, koliko je to bilo moguće na osnovi dosadašnjeg poznavanja materijala. Moje napomene i dopune odnose se samo na ovaj odeljak. U odeljku »krpelje slovenskih i ostalih naroda Evrope« (s. 15—19) konstatuje se upotreba krpelji kod Poljaka i Bjelorusa (odakle pisac izvodi umestan zaključak da su krpelje bile u upotrebi kod Slovena pre raspada praslovenske zajednice), zatim kod skandinavskih naroda, Finaca, Leta i Litavaca, Estonaca, zatim u Južnoj Nemačkoj i Tirolu, u istočnim stranama negdašnje Ugarske (dakle kod Rumuna), pa u severnoj Španiji, specijalno u Baska; najзад, krpelje se upotrebljavaju i u susedstvu Evrope, na Kavkazu. Odeljak »azijske i američke krpelje« (s. 19—25) sadrži kratak pregled i karakteristiku krpalja kod naroda u severnoj Aziji i u severnoj Americi, gde prevladuju pletene krpelje. Poslednji odeljak je posvećen pitanju o postanku i razvoju krpalja (s. 25—26) i u njemu se iznose razna mišljenja i hipoteze. Tu su izneta razna mišljenja F. Nansena, K. B. Wiklunda i G. Hatta, K. Weule-a, U. T. Sireliusa, ali gđica ne odabire ni jedno kao svoje. Ističe samo konstataciju da su krpelje bile poznata



1. Krplje iz Rame

i prastara naprava evraziskih, napose arktičkih naroda.

Izlaganja su veoma lepo ilustrirana: uspele fotografije i crteži krpalja iz naših krajeva, kao i iz drugih evropskih i vanevropskih zemalja, i jedna karta na kojoj je predstavljeno rasprostranjenje pojedinih tipova krpalja u jugoistočnoj Evropi odnosno u južnoslovenskim zemljama.

Otpočinjući svoje izlaganje o krpaljama u Jugoistočnoj Evropi odnosno u južnoslovenskim zemljama, gđjica je odmah u početku učinila sasvim umesnu napomenu da će biti moguće i potrebno da se ponešto dopuni (str. 4), ali, kao što će se videti iz mojih izlaganja, nije bilo opravdano iznositi kao verovatan zaključak da krpalja nema u centru Balkama na osnovi toga što se o tome dosada nije ništa znalo (str. 13—14).

Na prvom mestu da pomenem da je u našoj naučnoj književnosti bilo još nekoliko podataka o krpaljama koji su promakli gđjici Košak. Od svih tih podataka sadržajno je najvredniji opis krpalja iz okoline Gacka od St. R. Delića.

Po St. R. Deliću u okolini Gacka su krpelje savijen obruč od jesenova drveta i u njemu preprečene četiri daščice (dva para) od istog drveta. Prečnik obruča je 25—35 cm, širina 4 cm, a debljina 7 mm. Širina i debljina su uvek jednake. Pravi ih svak sam sebi, i njima se služe zimi hodajući po jugovu snegu. Na prečkama su petlje, u koje se uvlače prsti i peta od stope, a onda se učvrste na noge uzicom. Odnosno upotrebe krpalja piše Delić: »Nekoliko ljudi naprijed prti krpaljama, čstali za njima idu mećući noge u njihovu prtinu. Tako su prije i pred turskim vojskama prtili do u Dugu i na Krstac i hranu im nosili. Pa i danas upotrebljavaju krpelje austrijski vojnici, jer inače ne mogu silaziti s Čemerna i ostalih tvrđava po bregovima bez njih do u Metohiju i Av-

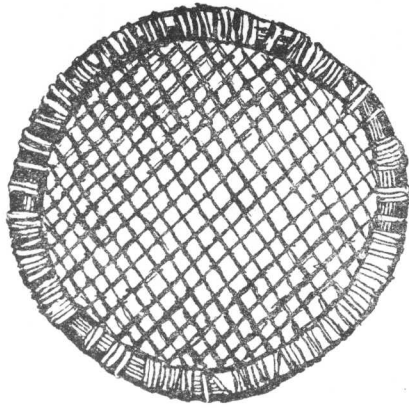
tovac« (t. j. negdašnjih austrijskih pograničnih utvrđenja prema Crnoj Gori). Prilog Delićev je značajan i po tom što je on prvi postavio pitanje o poreklu krpalja i izneo pretpostavku da su ih naši preci doneli sa severa. Smatra da su krpelje i skije poreklom od istog praoblika.¹ Iz opisa koji je dao Delić i jednog jednostavnog crteža vidi se da su te gatačke krpelje u svemu iste kao krpelje iz Crne Gore kod gđjice Košak (sl. 12 i 13 u njenoj raspravi) i da pripadaju njenom tipu IV. Ljuba Nenadović piše 1878 kako u Drobnojcima padaju veliki snegovi: »katkad tako zamete da ne znaju gde su im sena, nego vežu krpelje na noge da ne propadaju, uzmu gvozdeno šipke ili kakav dugačak ražanj, pa po vrhu snega idu i onim šiljkom bodu po snegu, dok ne napipaju seno...«²

Taj podatak, pošto ne govori o tipu krpalja, ima samo bibliografsku vrednost (inače su krpelje iz tih krajeva poznate i po tipu). I Svet. Tomić pominje (1902 g.) upotrebu krpalja u Drobnojaku u istom cilju: pomoću njih odlaze čobani do sena. On je dao i kraći opis krpalja, koji odgovara tipu IV gđjice Košak, konstatovanom i u Drobnojaku: »Krpelje su drveni koturovi isprepletani takođe drvima — tankim šticama; to se priveže na noge uzicama, te tako stopalo zauzima veću površinu po snegu za čepanje. Kad je veliki sneg, a objuži, onda se ne može nikud bez krpalja, jer se greže.«³ Isto i u Vasojevićima čobani krpaljama prave prtinu do kotara sa senom i košara sa stokom, a upotrebljavaju se i uopšte za lakše kretanje po snegu. Te su krpelje drveni obruči prečnika 30—40 cm,

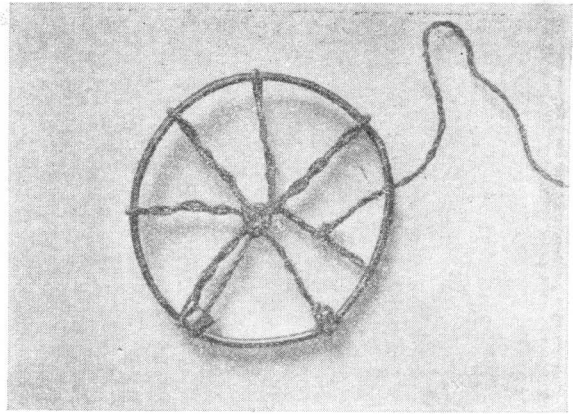
¹ St. R. Delić: Krpelje. Bosanska vila 1895 265—266.

² Lj. P. Nenadović: O Crnogorcima (Srpska književna zadruga, br. 212) 31.

³ Svet. Tomić: Drobnojak. Srpski etnogr. zbornik IV 466.



2. Okrugle krpље iz Banjalučke Vrhovine



3. Krpље iz Pješivaca

čija je kružna površina isprepletana konopcima. Za noge se privezuju uzicama.⁴ U Rožaju svi lovci zimi navlače drvene krpље (ne veli se kakve), pomoću kojih se lako kreću i po najvećem snegu.⁵ Značajni su podaci o krpљama koje je saopštio S. Trojanović, koji opisuje krpље od leskovih obruča, isprečane likom, dretvom ili oputom. Njima se koriste ne samo čobani i lovci, nego i srpski kulučari za vremena turskog, koji su nosili hranu i ratne potrebe u mnoge visoke tvrđave na liticama brdskim, na pr. uza stranu u Klobuku, Stocu, Spužu itd., gde je stalno živela turska posada. Dodaje da se za krpље sem u tim krajevima (Crna Gora, Istočna Hercegovina) zna i u Srbiji: po Studeničkom srezu, pređašnjem Užičkom okrugu i po svim brdskim krajevima Istočne Srbije.⁶ Kako je gdjica Košak znala samo za krpље u Svrljigu, po saopštenju iz Etnografskog muzeja u Beogradu, ovim podatkom od S. Trojanovića znatno se popunjuje geografsko rasprostranjenje krpalj na toj strani. Da dodam još ovde da i Vlasi (Rumuni) u Ist. Srbiji upotrebljavaju krpље koje prave od pavitine. Upotrebu krpalj ističe Cvijić kao jednu od odlika narodnog života u oblasti Površi i Brda.⁷

Nasuprot tvrđenju gdjice Košak, bilo je i u dosadašnjoj literaturi nekih potvrda za krpље u centralnim balkanskim krajevima. S. Trojanović, u svom opisu srpske nar. nošnje,

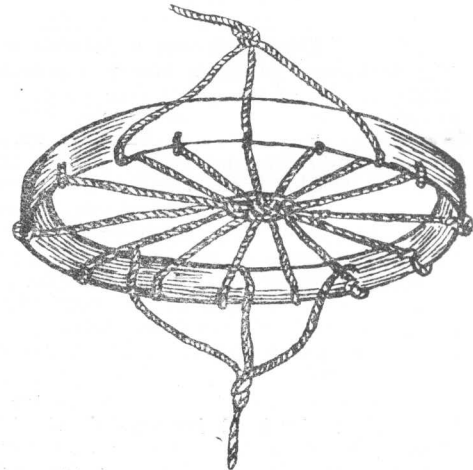
⁴ S. Raičević: O stočarstvu i stočarskom životu u Vasojevićima. Glasnik Etnografskog muzeja u Beogradu VI 69.

⁵ M. Lutovac: Privreda, saobraćaj i naselja u Rožaju i Bihoru. (Posebna izdanja Geografskog društva u Beogradu, sv. 8) 17.

⁶ S. Trojanović: Naše kiridžije. Srp. etn. zbornik XIII 61.

⁷ J. Cvijić: Balkansko Poluostrvo I 96.

pominje kao pripomoć obući krpље, isprečane prutićima ili oputom, koje upotrebljavaju pastiri i lovci. Navodi da ih u Crnoj Gori zovu krne, a u Galičniku (u Južnoj Srbiji) klape.⁸ Po jednom saopštenju T. Smiljanića u Južnoj Srbiji zimj na planinama Bistri, Korabu, Stogovu i Krčinu, pošto padne sneg,

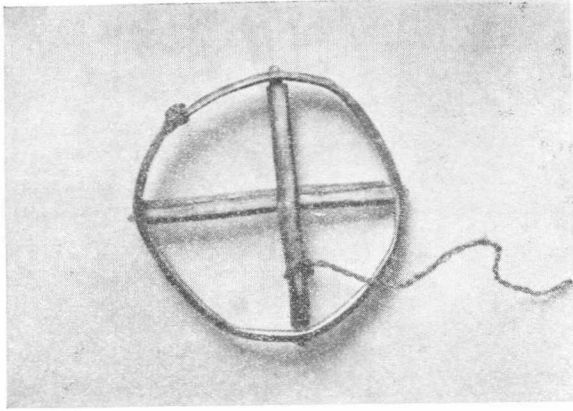


4. Okrugle krpље iz Vasojevičke Nahije, Gornjih Sela i Bihora

zamre svaki život i niko ne ide tamo. »Jedino Brsjaci iz Kopačke prelaze zimj planinu sa svojim gvozdenim »mačkama« i drvenim »liscama.«⁹ Kako na tom mestu nisu dana

⁸ Narodna enciklopedija II 146 (s. v. nošnja).

⁹ T. Smiljanić: Stočarstvo na Bistri, Stogovu, Krčinu. (Posebna izdanja Geografskog društva, sv. 12) 11.



5. Krplje iz Nikšićkog Polja
(selo Praga)

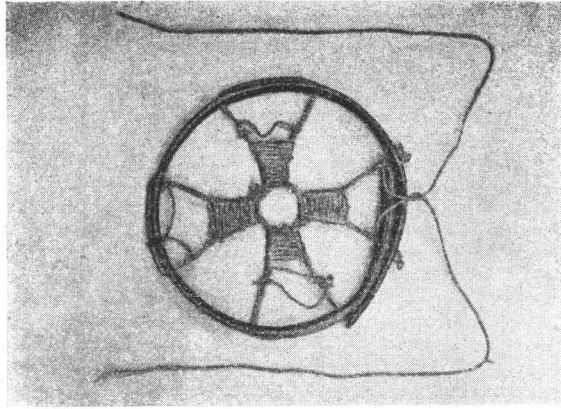
nikakva obaveštenja o tome šta su »lisice«, dao mi ih je usmeno sam g. Smiljanić. Pokazalo se da je i to jedna vrsta krpalja, i to tip kakav još nije konstatovan. Lisice su drvenj obruči, ali samo kružni lukovi (nepotpuno zatvoreni krugovi), iznutra isprepleteni kanapom, sidžimkom, Morfološki, dakle, veoma slične tipu I gđjice Košak. Ali je osobit način upotrebe: na njih ne nalegne cela noga, nego samo prednji deo stopala, a petom se staje obično na zemlju, i otvoreni deo krpilje dodje pod stopu. Zatim, kod ove vrste krpilja je još karakteristično da se prečni menja i da zavisi od debljine snežnog pokrivača i vlažnosti snega.

Povodom napomene gđjice Košak uz njenu kartu a odnosno tipova krpilja na Glasincu, imadem da napomenem da su oba tipa rasprostrta po celom Glasincu (predeo od 33 sela). U celom predelu Rami (Prozorski srez) upotrebi se krpilje tipa IV po klasifikaciji gđjice Košak odnosno krpilje prikazane na sl. 9 u raspravi gđjice Košak (str. 10) kao krpilje iz Srednje Bosne. Samo što krpilje u Rami imaju po tri para prečaka od uvitine (sl. 1). Kao materijal za uvitinu služi rakita ili loza. Upotrebljavaju ih ne samo seljaci (kad idu stoci po seno i u lov) nego i državni čuvari šuma. Sem na Kupresu (Košak, s. 8), u tom delu Bosne u upotrebi su krpilje još u Zvirnjači i u Ravnom (ne znam kakve, verovatno kao i u Rami). Iste podatke kao i gđjica Košak imam i ja o krpiljama u Livanjskom Polju i Kupresu; mogu samo dodati da se kao materijal za prečke upotrebljava i uže od suknenine (vune). U istočnoj Bosni ima krpilja u Luci (Srebrenički srez), gde idu s njima u lov, ali nisam saznao kakve su, pa ih ima u Podžepju, Džimrijama (Rogatički srez) i dr. Prema podacima koje je dobila gđjica Košak, u okolini Banje Luke upotrebljavaju se različiti oblici krpilja. Slične podatke za taj kraj, odnosno za planinsku banjalučku Vrhovinu, dobio sam i ja od moje učenice

gđjice Mire Ivanović. U toj Vrhovini upotrebljavaju krpilje kad idu u šumu po drva, zatim čobani i lovci, a prave ih najviše od leskovine, ali i od lipovog drveta. Za noge se pričvršćuju konopcem ili likom. Ima i krpilja u kojih je unutrašnjost ispunjena slamom (pletenom poput užeta). Upotrebljavaju se krpilje tipa III (oblici kao na slikama 5a i 5c gđjice Košak) i kružan oblik ispunjen rešetkasto (koji pominje i gđjica Košak po opisu, ali bez slike), dakle tip I ili II gđjice Košak, ali i krpilje kružnog oblika s po dva para drvenih prečaka (kod gđjice Košak tip IV, karakterističan za Crnu Goru).

Tip krpilja sa dva para prečaka, konstatovan u okolini Gacka, u upotrebi je isto tako i u okolini Nevesinja i Bileće. U tom kraju su ranije govorili muslimani: »Lako je Srbinu da osječe glavu, jer obuje krpilje, pa stigne Turčina«. Oko Nevesinja služe se krpiljama i žandarmi.

U Crnoj Gori, u Katunskoj Nahiji (Bjeloši i dr.) upotrebljavaju krpilje naročito za kretanje po Lovčenu. Te su krpilje po saopštenju prof. g. J. Vukmanovića, ustvari male lese. U Pješivcima, po saopštenju g. M. Nikčevića, st. phil., u upotrebi su, kad se ide po seno, u lov i sl., dve vrste krpilja, a slične krpilje su i u Nikšićkom Polju (selo Praga). Jedan od tih tipova je dosada nepoznat. To su okrugle krpilje, čija je unutrašnjost radijalno isprečena (sl. 3 ovog priloga). Po tome su ove krpilje slične krpiljama iz okoline Banje Luke (sl. 5d u raspravi gđjice Košak, str. 7), koje imaju u sredini jedan manji koncentričan krug i za njega se vezuju radijalne prečke. U Pješivcima su prečke od uvitine, a u Nikšićkom Polju mogu biti prečke i od drveta, i onda im je oko sredine, oko preseka, upleteno malo uvitine, tako da na sredini imaju pun krug. Prečke mogu biti i od upredena lika ili od kanapa. Prema tome, krpilje iz Pješivaca i Nikšićkog Polja predstavljaju jedan novi tip, koji — da se produži klasifi-



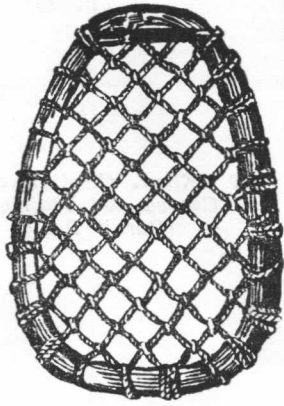
6. Krplje s kanapom
(Kolašin i Vasojevići)

kacija gdjice Košak — može da dobije broj VI. Krplje ovog tipa u upotrebi su i u Vasojevićima (u Vasojevićskoj Nahiji, Gornjim Selima i Bihoru), ali im je obruč s obe strane ravan, tj. u preseku pravougaon a ne polukružan, a broj prečaka znatno veći (sl. 4 ovog priloga). U Pješivcima ima tih krpalja i s obručom od kore s drveta, koja se učvrsti na taj način što se dobro oplete likom, a i radijalne prečke i oplet oko njihova preseka su od lika. U Nikšićskom Polju su u upotrebi i kružne krplje sa dve ukrštene prečke od drveta, ali mesto drveta može da bude i jači kanap. I tu se oko preseka oplete užetom (sl. 5 ovog priloga). Ovaj tip je, dakle, sličan tipu glasnicačkih krpalja s krstom od kože i tipu hercegovačkih krpalja čije se dve prečke seku pod ostrim uglom (sl. 11 gdjice Košak, str. 11). I u Banjanima se upotrebljavaju različite krplje, ali se kao materijal za ispunjavanje kruga najviše upotrebljava koža. Bližih podataka o izgledu tih krpalja nisam mogao dobiti.

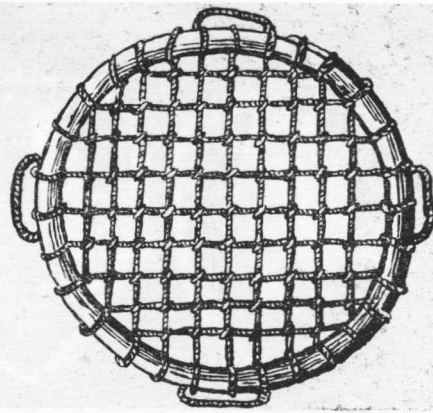
Mnoge podatke o krpaljama u Crnoj Gori i susednim oblastima skupio sam ja sam u leto 1933 god., baveći se tamo kao član Naučne ekspedicije Beogradskog univerziteta (o trošku Fonda Luke Čelovića). Ti podaci ne donose mnogo novog u tipološkom pogledu, ali doprinose poznavanju rasprostranjenja pojedinih tipova i krpalja uopšte kao i poznavanju njihove upotrebe. Upotreba krpalja u Kolašinu poznata je gdjici Košak iz Vlahovićeve opisa lova u Kolašinu. Ja sam u mogućnosti da kažem i nešto više o tipovima krpalja. U Kolašinu i u Kolašinskim Poljima u upotrebi su dve vrste krpalja, a kod obe je obruč isti: kod jedne vrste unutrašnjost obruča se izukršta debelim kanapom, od kog budu i žabice (to je, dakle, jedan varijetet tipa IV), a kod druge se umetnu popreko po dve paralelne daščice (poznati tip IV), a na njih učvrste žabice od kanapa. Za obruč se uzi-

ma jasenovo ili javorovo, a za prečke drenovo drvo. Krplje ovog varijeteta su okrugle u Vasojevićima, a u Rugovi ovaine (po saopštenju g. M. Barjaktarevića, st. phil.). Smatraju se kao bolje krplje s kanapom, i krplje s drvenim prečkama se upotrebljavaju samo za nevolju, kad se nema kanapa. Radi uštede konopaca sve se žabice (lukovji im iznutra) opseku i spolja ostave čvorovi (sl. 6 u ovom prilogu). Mesto kanapa može se upotrebiti i uvitina od brezovine, koja se onda manje upliče. Krplje s drvenim prečkama prave se »na klinove«. Navlače se na nogu ovako: obuvača od obuče veže se za jednu žabicu. U nju se stave prsti od noge. Onda se kroz pobočne žabice provuče po jedan krak od obuvače, pa se ukrste preko lesice na nozi, zatim se provuku kroz žabicu na peti, onda se vrata, svaki obrnutim pravcem, i svežu na lesici na običan šeput. Hodanje s krpaljama nije lako: moraju se noge zanositi ustranu prilikom koračanja. Koji duže idu preko zime s krpaljama, i dugo posle u leto zanose noge. I obuvača može da se napravi od brezove uvitine.¹⁰ Krplje su u opštoj upotrebi i u Morači: u planini ni jedna kuća ne zazimi bez njih. Isto tako i u Kućima na planini se nose krplje. Obruč je od leskovine ili, najviše, od jasena. I tu su u upotrebi dva tipa: krplje s dva para unakrst položenih šipaka (žabice od kanapa) i krplje u kojih je unutrašnjost obruča isprepletana debelim kanapom ili uvitinom od lika. Krplje (od kanapa) su u upotrebi i u planinskim selima oko Plava i Gusinja. Kučki Arbanasi u Zatrijepču nose krplje (obruč od jasenova drveta) koje zovu rrast e bores. U selu Čalopeku (Metohija) Arbanasi lovci, kad idu u planinu a veći je sneg, meću na noge krplje koje zo-

¹⁰ Ovde da napomenem da se u Kolašinu zna i za upotrebu skija koje zovu lepim narodnim izrazom kliz.



7. »Kljapi« iz Stebleva (Golo Brdo)



8. Okrugle krpilje iz Gornjeg Pologa i Poreča

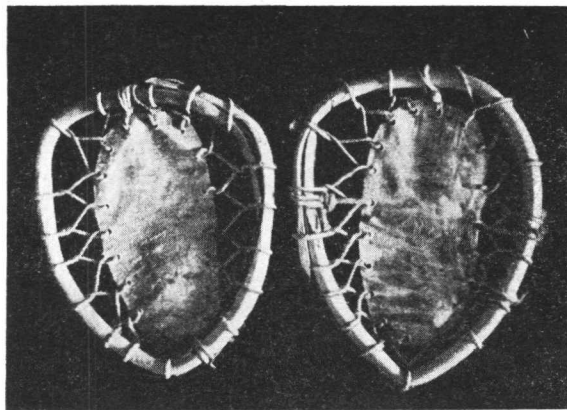
vu rras (sing. i pl.). Prave ih od drveta (obruč), a iznutra isprepletu kanapom, kao u Vasojevićima. Krpilje su, kao što je izneo i F. Nopcsa, poznate i kod severnih Arbanasa u Skadarskoj Malesiji, ali ih nije bliže opisao.¹¹ Srbi u Metohiskom Podgoru upotrebljavaju, ali retko, krpilje (nisam saznao kakve). Dalje sam saznao da se u planinskim selima oko Bijelog Polja nose okrugle krpilje, u Pavinom Polju (takođe u okolini Bijelog Polja) krpilje od isprepletanog pruća ili konopca, pa da se upotrebljavaju u Polimlju i oko Nove Varoši, a na Kopaoniku krpilje od pruća u obruču.

Upotreba krpilja je dosta rasprostranjena i u Južnoj Srbiji, i to u njenom zapadnom delu (za istočni deo nisam zasada mogao da dobavim nikakve podatke). Pomenio sam već lisice kod Brsjaka. Inače su krpilje u upotrebi i kod Srba i kod Cincara i kod Arbanasa, što je od osobita značaja za uporedna etnološka rasmatranja o rasprostranjenju i poreklu krpilja. U Golom Brdu (srpski predeo sada u Arbaniji i uglavnom već poarbanasjen) upotrebljavane su krpilje, koje tamo zovu kljapi-klapi, uglavnom samo u planinskom selu Steblevu (ostala sela nisu imala potrebe za njima). Njima su se naročito služili drvodjele kad bi zimj išli u šumu po drvo. U pomenutom selu bude sneg i za 2 m dubok, i svako ima klape, pa ih nose i ljudi i žene kad idu u šumu po drva. Klape su bademasta oblika; obruč je iznutra isprepleten sa sidžimki, kanapom (sl. 7 ovog priloga). Klape upotrebljavaju i Cincari u planinskom selu Gornjoj Belici u predelu Drimkolu, ali o tim klapama nisam mogao da dobijem bliža obaveštenja. U predelu Reci po saopštenju gđjice B. Vasiljević, u selu Brocu (Brodec), Arbanasi nose okrugle krpilje koje zovu patasha (obruč zovu rres-

¹¹ F. Nopcsa: Aus Šala und Klementi 55.

les, a rupice-zamke kroz koje se provlači kanap zomka). Kod Srba arbanaškog jezika i Arbanasa u Dupu, Kičenicu, Beličicu, Tanušu i Nistrovu upotrebljavaju se (po podacima gđjice B. Vasiljević) dve vrste krpilja koje zovu openka pr asoloshi.¹² Prave ih od daske, okrugle i u obliku opanka, samo nešto veće. Kao i opanci, i ove krpilje imaju po nekoliko rupica kroz koje provlače uzicu opčanik kojom privezuju krpilje za noge. Na krpilju stave najpre slame, pa onda noge, da im ne bi bilo hladno. Upotrebljavaju ih samo muškarci i to kad idu na dalek put, u lov i »orman« (zimu). Ovo su, dakle, nešto uvećani drveni opanci. U tim selima se upotrebljava i vrsta skija, ali se njima služe samo naročiti veštaci: to su obične daske, dugačke do 60 cm a nešto šire nego stopa. Za noge ih privežu kanapom. Pomoću njih mogu vrlo brzo da se kreću. U Gornjopološkom srezu krpilje su u upotrebi u selima: Tajmište, Sretkovo, Đonovica, Železna Reka, Mitroi Krsti, Cerovo i dr. Sva su ta sela na velikim visinama gde zimj napadaju veliki snegovi, tako da bez klapica ne mogu otići ni u varoš niti iz jednog sela u drugo. U Poreču (sela: Zagreb, Volče, Brod, Samokov, Benče) upotrebljavaju ih samo muškarci kad idu u lov. Za odlaženje u lov upotrebljavaju ih i seljaci iz drugih sela u Gornjopološkom srezu, pa i lovci iz samog Gostivara. Te su klape okrugle i velike »kolku edno dairence« (dakle nešto manje od dahiradefi normalne veličine). Ima ih od dve vrste. Ili samo drveni obruč u kom je isprepleten sidžim (kanap, sl. 8 ovog priloga) i koji muškarci učvrste za nogu kanapom, a žene s »opčenci«, upredenom predom. Drugi tip ima na sredini komad kože veličine stopala; koža

¹² Nisam mogao da proverim kako bi tačno trebalo pisati ovaj izraz i šta on upravo znači.



9. „Klapi“ (krlje) iz sela Cerova pod Vlajnicom (Gornji Polog)

je za obruč vezana kanapom (podaci većinom od gdjice B. Vasiljević). Ove krlje s kožom mogu da budu okrugle ili bademaste (sl. 9 ovog priloga). Ko nosi klape oslanje se na dva štapa. Prvi od ova dva tipa odgovara dakle tipu II gdjice Košak, poznatom njoj iz Srednje Bosne i Južne Bugarske (a sada i iz Banjalučke okoline), dok drugi odgovara tipu koji je u raspravi gdjice Košak prikazan na sl. 10 (str. 10), kao primerak iz Bosne ili Hercegovine, te to više nije jedini predstavnik tog tipa; u J. Srbiji je, prema izloženom, taj tip dosta rasprostranjen i treba ga izdvojiti kao zaseban tip, VII.

Zanimljivo je da se i izum krpalja kod nas i Arbanasa pripisuje kulturnim herojima i da se kao takvi, u ovom slučaju, javljaju Marko Kraljević i Nasredin-hodža. U Kolašinu sam zabeležio priču (a posle saznao da se za nju zna i u Morači) kako je Marko pronašao krlje kad se odmetnuo od Turaka. Bio on u turskom logoru, a po noći ih ubijao. Turci nisu znali ko ih bije. Pa da bi saznali ko im prilazi, posuli oko logora pepeo ili brašno. Kad je to video Marko, on izumi krlje, pa ih obuje i samo je jedne noći išao u njima preko onog brašna. Kad su to Turci ujutro videli, mislili su da dolazi neko čudovište, pa vojska pobjegla. Kod Arbanasa u Skadarskoj Malesiji važi kao izumilac krpalja Nasredin hodža, koji ih je izumio samo da bi napravio neku pakost jednom paši koji mu nije bio naklonjen.¹³

Prema izloženom, navode i zaključke gdjice Košak u pogledu krpalja treba upotpuniti i ispraviti u toliko što:

1) krpalja ima ne samo kod Južnih Slovena nego i kod Rumuna, Cincara i Arbanasa na Balkanskom Poluostrvu. Arbanasi imaju svoje posebne narodne nazive za krlje, što je od osobita značaja za pitanje o starini i po-

reklu krpalja kod balkanskih naroda. Prema ovome može se uzeti da je upotreba krpalja na Balkanskom Poluostrvu starija od dolaska Slovena na Balkan, pa da su Južni Sloveni i u pogledu krpalja ponešto primili tek na Balkanu;

2) krlje su veoma u upotrebi u centralnim delovima Poluostrva, i tu se čak susreću i naročiti tipovi;

3) tipovi krpalja grupe IV (s drvenim prečkama ili s prečkama od uvitine) veoma su karakteristični za jugoistočni deo dinarske sisteme, odakle se produžuju i u šarsko-pindske krajeve.

Na ovom mestu još bih skrenuo pažnju na dva detalja. Gdjica Košak pominje često kao pomoćno sredstvo uz krlje pomoćne štapove s kolom. Za to kolo kod nas već postoji termin, koji su usvojili sportisti: krplice, pa ga treba uvesti i u nauku. Odnosno krpalja u oblasti pl. Rile u Bugarskoj gdjica Košak veli da su verovatno primljene od carskih lovaca u onom kraju (što zaključuje po njihovom obliku), te da taj slučaj ne bi imao značaja za etnološka pitanje (str. 14—15). S takvim izlaganjem se ne mogu složiti. Pre svega, i u Bugarskoj su krlje dosta poznate, pa ih je moglo i od ranije biti i u rilskim selima. Zatim, veoma je važno konstatovati i postojanje novih kulturnih pozajmica: mnoge i mnoge stvari su ušle na taj način u narodnu kulturu pa ih već smatramo autentičnim »narodnim«. Najzad, i krlje carskih lovaca sigurno da nisu ništa drugo nego nešto usavršene krlje narodnih lovaca iz nekog kraja.

Kao što sam pokazao citatima iz Delićeva opisa i iz Trojanovićeve rasprave o kiridžijama, i na našem tlu — u Istočnoj Hercegovini i Crnoj Gori — bilo je upotrebe krpalja u vojničke svrhe. Takve upotrebe bilo je i drugde. Tako na pr. za vreme svetskog rata austrijski vojnici na tirolskom frontu bili su

¹³ F. Nopcsa: Aus Šala und Klementi 55.

snabdeveni krpljama (Schneereifen), mačkama i planinarskim štapom. Francuski vojnici na Atlasu takođe upotrebljavaju krplje.¹⁴ To je ujedno i jedini dosada mi poznati podatak o upotrebi krpalja u Africi. Bilo bi veoma korisno kad bi se moglo saznati i utvrditi da li je do te primene krpalja došlo po ugledanju na tamošnje urođenike ili su i oblik i upotreba preneti iz Evrope, s Alpa ili Pirineja.

Za pitanje o poreklu i o kulturnom značenju krpalja važna je rasprava dr. George Montandon: *L'ogénése culturelle et la place de la culture ainuo* (*L' Ethnographie, Nouvelle serie, No 23, 1931, 129—137*), u kojoj je jedan naročit odeljak (str. 134) posvećen ainskim krpljama. Isto tako veoma je značajan izveštaj o predavanju koje je Montandon održao na sednici Etnografskog društva u Parizu od 18 aprila 1931. Opširan izveštaj je objavljen u istoj svesci, str. 189—193. Iz tih radova Montandonovih saznajemo još za neke oblasti u kojima ima krpalja: Kina i Kantabriske Planine. Montandon je,

¹⁴ Jaeger: Afrika 99.

inače, protiv shvatanja po kom bi krplje vodile poreklo samo iz jednog kulturnog kraja, po principu difuzionizma; misli da tu glavnu ulogu ima princip evolucije.

U raspravi gđjice Košak nije dodirnuo pitanje otkuda onolika raznovrsnost tipova krpalja uopšte, a posebno kod nas, niti se razmatra njihov etnički značaj. Velika rasprostranjenost krpalja na raznim kontinentima, pa njihova velika raznovrsnost, dokaz su, na prvom mestu, njihove velike starine. Ne može biti sumnje da njihova upotreba vodi poreklo od davnih preistorijskih vremena, kada su se ljudi mnogo više bavili lovom. Na pitanje da li su krplje pronađene na jednom mestu pa se taj izum širio dalje, zaista teško da će se ikada moći odgovoriti, ali je verovatno da su se krplje u pojedinim oblastima samostalno razvijale i tako nastale brojne oblasne varijacije, osnovni tipovi, koji su se posle u migracijama i kulturnim pozajmicama izmešali, tako da je u pojedinim, često i malim, etničkim grupama (na pr. kod Aina, kod nas u Bosni i dr.) zastupljeno u isti mah po više tipova.

Dr. Mil. S. Filipović

IZ MUZEJA ZA UMJETNOST I UMJETNIČKI OBRT U ZAGREBU.

Tokom posljednjih godina, t. j. otkako je Muzej u rukama nove uprave, zbirke su novo inventirane, u mnogom preuređene, otvorena su nova odjeljenja: tekstilno, za pravoslavnu crkvenu umjetnost, za moderni umjetnički obrt; priprema se uređenje odjeljenja za grafičke i fotografske vještine, pridošle su nove nabavke i darovi, a pojedini predmeti objašnjeni su publici natpisima. U najskorije vrijeme bit će izdan »Vodič«.

Donosimo slike nekih najzanimljivijih novih tečevina muzeja, uz slijedeće podatke o njima i objašnjenja:

1) (Inv. br. 5595.) Ploča od ljevena željeza za oplatu kamina ili peći, sa prizorom oklopljena viteza na konju. Vel. 85×58.5 cm. Iz dvorca grofova Wurmbrandt u Ormožu.

Takva ploča nalazi se, među ostalima, na peći, sastavljenoj od ploča ljevena željeza, u dvorcu Seisenegg u Donjoj Austriji, koja je izljevna 1602. godine, djelomice iz starijih kalupa, u ljevaonici samostana Königsbronn u Würtembergu. (A. W. von Moltheim u *Kunst- und Kunsthandwerk, XVII, 1914, str. 417, slika 76.*)

Prema tome i prema stilu samoga prizora, ploča iz Ormoža vjerovatno je izljevna negdje u Njemačkoj, u XVII. stoljeću, ili možda kasnije iz starog kalupa.

Takve su ploče kod nas velika rijetkost. U zbirci Arheološko-historijskog muzeja u Zagrebu nalazi se srodna željezna ploča s pri-

zorom Raspeća, izrađena oko godine 1500 u zapadnoj Njemačkoj. (Prof. V. Tkalčić u »Vjesniku Hrvatskoga arheološkoga društva«, n. s., XIV, 1915-19, str. 196—204.)

2) (Inv. br. 4408.) Bogorodica s arhandelima. Tempera na drvu. Vel. 61×54 cm. Iz Hrvatskog Primorja. Darovale gđa Julijana Brunšmid, udova univ. prof. Dra. Josipa Brunšmida, iz njegove ostavštine, 1934 godine.

Desno dolje datum: 1782. Na donjem dijelu cvkva natpis ćirilskim velikim slovima: RUKA GREŠNA — — — — DASKALoviČA OT BOGOM SPASAEMAGO MESTA RISSNA. Na desnoj nadlaktici Bogorodice, kao uvezen u odjeću, natpis: ZLATO MI ODEJA.

Kako je dosad poznato, iz Risna potječe devet zografa Dimitrijevića. (Stanojević, Narodna Enciklopedija, pod Dimitrijevići.) Daskalović je možda sin Rafajla zvanog Daskal-Rafajlo, koji je radio sredinom 18 stoljeća.

3) (Inv. br. 6071.) Gabro Taller, Poklonstvo Sv. Triju Kraljeva. Ulje na platnu. Vel. 150×102 cm. Iz crkve Sv. Triju Kraljeva na Baniji u Karlovcu.

4) (Inv. br. 6072.) Gabro Taller, Poklonstvo pastira. Ulje na platnu. Vel. 155×106 cm. Iz crkve Sv. Triju Kraljeva na Baniji u Karlovcu.

Crkva Sv. Triju Kraljeva podignuta je godine 1760 troškom karlovačkog trgovca Mihaela Tucibata, a uresio ju je slikama Pavlin Gabro Taller. Taj je slikar radio i u crkvi