

# Iz naših mljekara

Dipl. inž. Đorđe Butraković, Osijek  
IPK, Tvornica mlijeka u prahu

## Tvornica mlijeka u prahu Osijek kao integralni dio industrijsko - poljoprivrednog kombinata O s i j e k

Poznato je da je suština integracije porast kako ekonomskih tako i proizvodnih snaga nekih privrednih organizacija koje su odabrale taj način privređivanja.

Tako je i Tvornica mlijeka u prahu uklapanjem svog privrednog mehanizma u integrirana poduzeća IPK — Osijek našla svoje mjesto u dopunjavanju i zaokruživanju proizvodnog ciklusa Kombinata. Evo kako je u suštini Tvornica postala jedna od karika u proizvodnom lancu: Kombinatski već četiri godine svoga postojanja (osnovan 1. I 1961. osigurava sirovinu — svježe mlijeko) preko svog specijaliziranog »Govedarskog pogona« sa 70% potreba Tvornice. Ostale potrebe za sirovinom Kombinatski osigurava iz dobrih poslovnih odnosa s PIK Vukovar i PIK Valpovo. Na taj način Tvornica je u potpunosti osigurana sirovinom za maksimalno korištenje svog preradbenog kapaciteta.

Za ilustraciju navest ćemo godišnje korištenje kapaciteta prije i nakon integracije.

### Prije integracije:

1952.	=	5,104.000 l	=	32,5 <sup>0</sup> /o
1953.	=	4,950.000 l	=	31,5 <sup>0</sup> /o
1954.	=	7,230.000 l	=	46,0 <sup>0</sup> /o
1955.	=	5,646.000 l	=	36,0 <sup>0</sup> /o
1956.	=	5,557.000 l	=	35,4 <sup>0</sup> /o
1957.	=	8,247.000 l	=	52,5 <sup>0</sup> /o
1958.	=	10,432.000 l	=	66,5 <sup>0</sup> /o
1959.	=	10,856.000 l	=	69,2 <sup>0</sup> /o
1960.	=	12,862.000 l	=	81,9 <sup>0</sup> /o

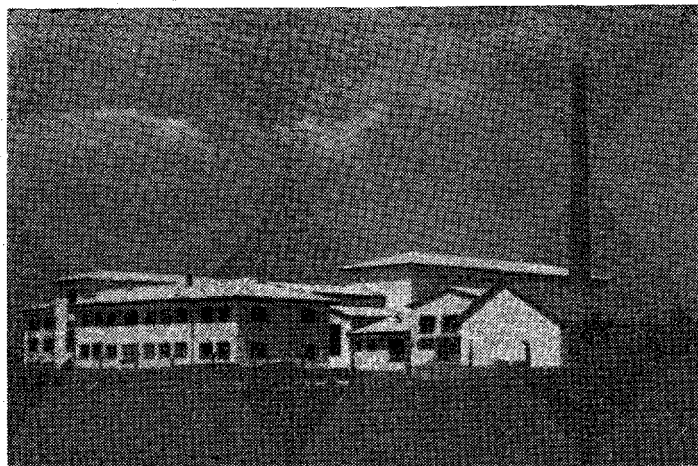
### Nakon integracije:

1961.	=	15,616.000 l	=	99,5 <sup>0</sup> /o
1962.	=	15,030.000 l	=	95,8 <sup>0</sup> /o
1963.	=	14,703.000 l	=	93,7 <sup>0</sup> /o
1964.	=	12,405.000 l	=	105,7 <sup>0</sup> /o

(IX mj.)

U predviđenim svojim koncepcijama razvoja Kombinatski je pošao putem što uže specijalizacije proizvodnih programa svojih pogona, pa tako i pogon Tvornice mlijeka u prahu. Danas tri osnovna artikla (mlijeko u prahu, čajni maslac i konzumno mlijeko) predstavljaju 90% od ukupne prerade dobavljenog mlijeka, dok ostalih 10% predstavlja uzak broj artikala, također konzumnog obilježja za brzu potrošnju u gradu Osijeku (vrhnje i svježi sir).

Iz tako usko specijalizirane proizvodnje postiglo se da je i dohodak Tvornice naročito u posljednje 2 godine rastao jednim zavidnim tempom. Ako uzmemo 1957. kao index 100, vidjet ćemo iz tabele porast dohotka:



*Tvornica mlijeka  
u prahu, Osijek*

#### Prije integracije

godina	količina litara	korištenje kapaciteta u %	dohodak	index
1957.	8,247.000	52,5	44,675.000	100
1958.	10,432.000	66,5	61,660.000	138
1959.	10,856.000	69,2	76,288.000	170
1960.	12,862.000	81,9	127,570.000	285

#### Nakon integracije

1961.	15,616.000	99,5	80,816.000	181
1962.	15,030.000	95,8	93,481.000	209
1963.	14,703.000	93,7	173,607.000	387
1964.	12,405.000	105,7	186,246.000	556

(IX mj.)

Sa svojim glavnim artiklom tj. mlijekom u prahu, Tvornica, osim svojih obaveza prema potrošačima široke potrošnje i zdravstveno-socijalnim ustanovama, snabdjevač je pogona »Kandit« mlijekom u prahu za proizvodnju čokolade i bombona. S druge strane, svojim sigurnim plasmanom svježeg mlijeka, »Govedarski pogon« Kombinata u ovom povezanom lancu ima sigurnog partnera za daljnje povećanje proizvodnje svježeg mlijeka. U cjelokupnoj investicionoj politici razvojnog puta Kombinata, jedan od zahvata Kombinata je i rekonstrukcija Tvornice na povećanje kapaciteta za daljnjih 20.000 l na dan, shodno i proizvodnom programu »Govedarskog pogona«. Rekonstrukcija je već u toku tako da se očekuje u junu 1965. puštanje u pogon još jedne linije za proizvodnju mlijeka u prahu.

Ovaj kratak prikaz očigledno dokazuje koji su putevi unapređenja i povećanja proizvodnje potrošnih dobara na dobrobit čitave zajednice.