

KONTROLA LOMA MLEKARSKE STAKLENE AMBALAŽE U TOKU GOD. 1964.

Laboratorija za kontrolu kvaliteta staklene ambalaže pri Institutu za mlekarstvo još od januara 1963. stalno prati kretanja vrednosti loma po mesecima kod 6 velikih mlekara u zemlji na uniformnim specijalnim obrascima koje je Institut izradio za ovu svrhu i koji evidentiraju vrednost loma boca (u komadima i procentualno) na ključnim mestima proizvodnog procesa u mlekarima, i to:

1. kod primopredaje boca;
2. kod mašine za pranje i kod osvetljavanja opranih boca;
3. kod mašine za punjenje, zatvaranje i pakovanje;
4. u hladnjači i pri ekspediciji napunjenih boca.

Na osnovu obračunatih podataka iz ovih obrazaca utvrđeno je da se boce najviše lome u mašinama za pranje. Ovde vrednost loma dostiže brojku od 5,93⁰% samo kod ove operacije.

Vrednosti loma obračunate po mesecima i po vrstama boca (litarske, polalitarke i jogurt boce) prikazane su s pomoću grafikona na kojima je prikazana procentualna vrednost loma u funkciji od vremena izraženog u mesecima; svi rezultati mogu se prikazati i tabelarno.

Tabela 1

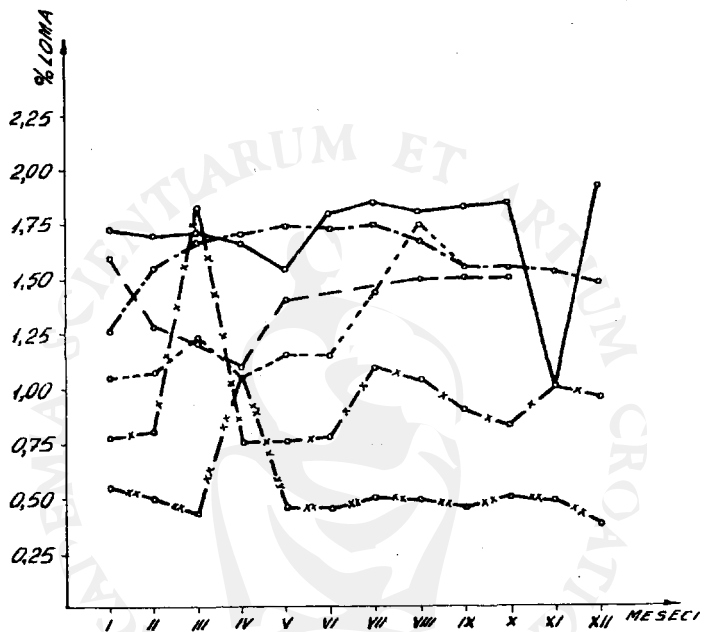
Mlekara	vrsta boce	vrednost loma (0%)
A	1/1 1	1,00—1,92
	1/2 2	1,64—2,14
	1/4 1	2,10—9,24
B	1/1 1	1,10—1,60
	1/2 1	1,30—2,20
C	1/1 1	1,07—1,76
	1/1 1	1,26—1,74
D	1/2 1	2,03—2,68
	1/4 1	1,83—2,76
	1/1 1	0,76—1,83
E	1/2 1	0,63—2,22
	1/1 1	0,37—1,07
F	1/2 1	0,59—0,97
	1/4	0,57—2,10

Posmatranjem ove tabele može se uočiti da se procentualno vrednosti loma nalaze u granicama od 0,37—1,92⁰% za litarske boce, od 0,59—2,68⁰% za polalitarke i od 0,57—9,24⁰% za četvrtlitarke jogurt boce. Ako ponovo posmatramo vrednosti loma izražene u procentima za god. 1963. videćemo da su se kretale u sledećim granicama, i to:

- od 0,40—2,31⁰% za litarske boce
- od 0,21—3,00⁰% za polalitarke boce i
- od 0,24—3,55⁰% za jogurt boce

i uporedimo s vrednostima dobijenim za god. 1964. videćemo da je gornja gra-

DIZAGRAM LOMA LITARSKIH BOCA U 1964 god.



Mlekara A ————— Mlekara B - - - - - Mlekara C - - - - -
 Mlekara D - - - - - Mlekara E - x - x - Mlekara F - x - x -

nica nešto niža za litarske i polalitarske boce, dok je za lom jogurt boce dobijena skoro trostruko veća vrednost.

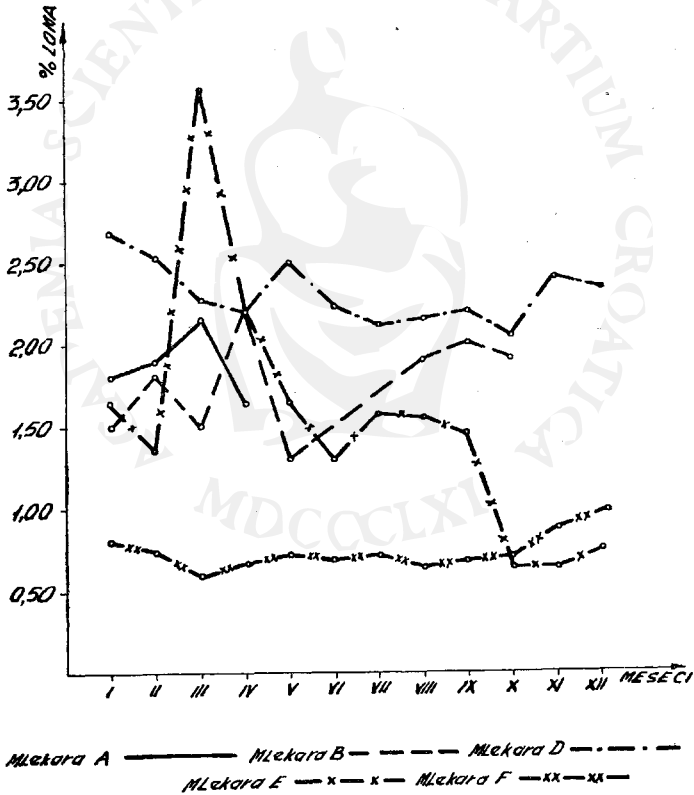
Tabela 2

Mlekara	vrsta boce	lom boca (kom.)
A	1/1 1	315.639
	1/2 1	—
	1/4 1	268.773
B	1/1 1	106.139
	1/2 1	3.919
	1/4 1	—
C	1/1 1	64.503
D	1/1 1	445.517
	1/2 1	160.311
	1/4 1	219.392
E	1/1 1	97.177
	1/2 1	38.814
F	1/1 1	25.842
	1/2 1	22.723
	1/4 1	10.915

Ako pogledamo tabelu možemo zapaziti da je kod nekih mlekara veoma visok procenat loma u odnosu na druge mlekare, tako da to može biti osnov za posebna istraživanja na ovom polju.

U tabeli 2 dajemo pregled broja komada slomljenih boca u toku godine 1964.

DIZAGRAM LOMA POLALITARSKIH BOCA U 1964 god.



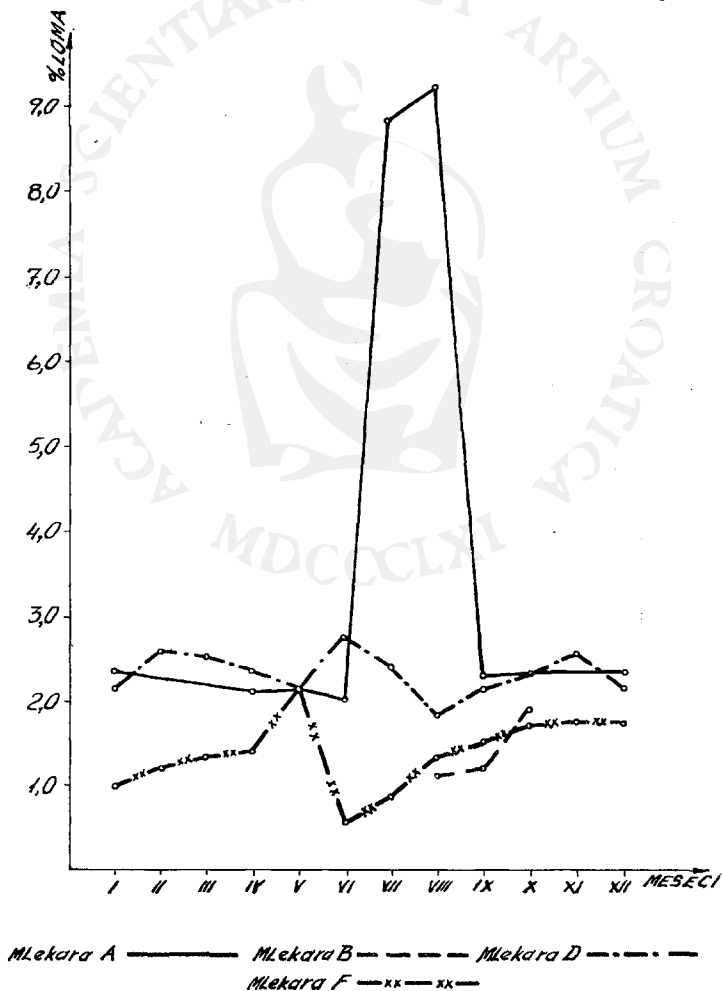
Ukupno slomljeno 1,054.617 kom. litarskih boca, 227.577 kom. polalitar-skih i 599.080 kom. jogurt boca.

Uzimajući u obzir cenu koštanja svake boce pojedinačno, materijalne gubitke od slomljene staklene ambalaže prikazaćemo u tabeli 3.

Tabela 3

Mlekara	gubici u dinarima
A	24,557.727.—
B	5,227.918.—
C	3,096.144.—
D	34,504.510.—
E	5,984.172.—
F	2,405.023.—
Ukupno:	75,775.494.—

DIJAGRAM LOMA JOGURT-BOCA U 1964 god



Na osnovu svih ovih podataka možemo da zaključimo da bi se mogle postići znatne materijalne uštede, ako bi se gubici nastali usled loma i posledica sveli na evropski nivo. Na kraju možemo reći na osnovu podataka o lomu u austrijskim mlekarama da je stalno praćenje vrednosti loma i kontrola dovela do toga da se vrednost loma smanji u god. 1960. od 1,45% na 1,02% u god. 1964.