

Jasna Jeličić-Radonić - Darko Pereža

Antičke spolije u solinskim Paraćima

Jasna Jeličić-Radonić
HR, 21000 Split
Filozofski fakultet u Splitu
Odsjek za povijest
umjetnosti
Sinjska 2

Darko Pereža
HR, 21210 Solin
Jajići 7A

U solinskim Paraćima nastalim u neposrednoj blizini zapadnog dijela grada pored salonitanskoga amfiteatra upotrijebljene su brojne antičke spolije kao ukras ili građevinski materijal obiteljskih kuća i dvorišta. To su uglavnom ulomci reljefa i natpisa te arhitektonskih elemenata iz amfiteatra i nadgrobnih spomenika sa zapadne salonitanske nekropole koji su evidentirani i kataloški obrađeni.

Ključne riječi: Paraći, amfiteatar, zapadna nekropola, reljefi, natpisi, arhitektonski elementi, nadgrobnji spomenici

UDK 904:72/73>(497.5 Solin)“652“

Pregledni članak
Primljeno: 3. srpnja 2011.

Salonitanski spomenici otkriveni prilikom obrade zemljišta unutar areala antičkoga grada često su bili tijekom vremena sekundarno upotrijebljeni kao ukras ili građevinski materijal obiteljskih kuća novonastalih naselja. Jedno od tih solinskih naselja su i Paraći, smješteni u neposrednoj blizini zapadnoga dijela antičkoga grada, pored njegove najmonumentalnije građevine - amfiteatra. Dvije obiteljske kuće Paraća podignute su nad supstrukcijama gledališta amfiteatra koristeći njegove čvrste zidove za svoje temelje. Ne samo u navedenim kućama nego i drugim, osobito Paraćevim dvorima ili karakterističnim obiteljskim objektima pučke arhitekture, sačuvani su mnogi salonitanski spomenici. Izvan gradskih bedema pružale su se prilazne ceste koje su pratile nekropole s nadgrobnim spomenicima održavajući na taj način sjećanje na svoje preminule građane. Cijeli prsten nekropola uokvirivao je antički velegrad budući da se na osnovi veličine amfiteatra pretpostavlja da je Salona na vrhuncu svoga povijesnog razvoja dosegla 60.000 stanovnika uključujući i prigradsko žiteljstvo koje joj je izravno gravitiralo. Sa zapadne i sjeverne nekropole potječu brojni ulomci nadgrobnih spomenika upotrijebljenih kao spolije unutar naselja Paraći, svjedočeći o monumentalnim mauzolejima i nadgrobnim edikulama

s mramornom skulpturom, poput ulomka sjedeće figure ili arhitektonskih ulomaka vijenca s dentikulima i raznovrsnim biljnim motivima. Tu su pronađeni ulomci sarkofaga arhitektonskoga tipa ili reljefa s prikazima erota, no većinom su zastupljeni ulomci nadgrobnih natpisa među kojima su u cijelosti sačuvane stele kao one vojnika VIII. Dobrovoljačke kohorte ili frumentarija III. Kirenske legije (Cyrenaica) te stela koju podiže majka svom rano preminulom šesnaestogodišnjem sinu Nigrinu. Posebno se ističu spolije koje pripadaju amfiteatru, poput ulomka monumentalnoga natpisa, premda je čuvano samo par slova, kao i odavno poznati reljef gladijatora - hrvača koji se nalazi u Zbirci slikara Vjekoslava Paraća te brojni korintski kapiteli, ulomci imposta, arhitektonski ulomci vijenca, stupova, baza i slično, pokazujući visoki domet salonitanskih građevina.

Ovaj skromni prilog antičkih *spolia* iz Paraća mogao bi potaknuti izradu kataloga pojedinih vrsta salonitanskih spomenika koji su sekundarno upotrijebljeni unutar pojedinih solinskih obiteljskih kuća i dvorišta, kao i onih skupljenih u privatnim kolekcijama ili zbirkama različitih muzeja. To bi bilo dragocjeno za poznavanje i razumijevanje nastanka i razvoja glavnoga grada Salone odakle su se kulturno-umjetnički impulsi širili po rimskoj provinciji Dalmaciji.¹

1 Studenti Odsjeka za povijest Filozofskog fakulteta u Splitu, na izbornom kolegiju Spomenička baština kao povijesni izvor izradili su godine 2006. seminarski rad Topografija ulomaka salonitanskoga amfiteatra i zapadne nekropole. U evidentiranju antičkih spolija i izradi kataloga sudjelovali su studenti Darko Pereža, koji je obradio katalog za tisak, te Jakov Karadjole i Ivan Marić.

Paraći

O solinskom zaseoku Paraći proslavljeni slikar Vjekoslav Parać (1904. - 1986.) piše: »U arhivskim spisima stari Paraći spominju se kao krajišnici.« Zabilježeni su u borba u splitskom polju 1571., a za vrijeme Kandijskoga rata (1645. - 1669.) zapovjednik vranjičko-solinskih krajišnika na Kozjaku je »arambaša« Zanne Parać. Zbog zasluga u ratu je dodijeljeno njemu i bratu mu Grgi imanje od 85 »vretena«, kako navodi Vjekoslav Parać. »Poslije oslobođenja Klisa od Turaka sazidane su u solinskom polju štale za blago i pojate. Kad su vremena postala mirna mnogi iz Vranjica su prelazili u Solin, i tako su stari Paraći od pojata sazidali Paraćev dvor.« Po nalogu mletačkih stratega u 17. stoljeću porušen je salonitanski amfiteatar i od tada služi kao kamenolom. »Do ruševina amfiteatra nalaze se Paraćeve kuće«, primjer stare, rustične dalmatinske arhitekture. Tu su kao i drugdje u Solinu rodovska naselja smještena blizu zemalja koje obitelj obrađuje. Kuće formiraju zatvoreni blok s unutrašnjim dvorištem, gdje se nalaze i stambeni i gospodarski objekti. »Takav utvrđeni zaselak zove se dvor«, pojašnjava Parać. Nešto kasnije obitelj Parać svoje štale i pojate pretvara u »velik utvrđeni dvor«, najstariji u Solinu. Postojala je usmena predaja da je u toj gradini Ivan Parać odbio Turke koji su na Božić razorili Solin i stigli do »kule Ivan kapetana«.²

Živeći strogim patrijarhalnim životom Paraći su do konca 19. stoljeća »pred starim dvorom koji je bio od sakupljenog kamena, izgradili veliku kuću od tesanog modraca«. Kapital obitelji u to doba temelji se na poljoprivredi i stočarstvu.

Kroz 20. stoljeće obitelj poprima građanske karakteristike jer se otac proslavljenoga slikara Vjekoslava bavio trgovinom. Prije Prvoga svjetskog rata on kupuje još zemlje te na njoj godine 1924. gradi pekaru. Ta kuća s vrtom je zbog dugova mijenjala vlasnike sve do godine 1941. od kada je opet u vlasništvu obitelji Parać.

Iz vremena dok je don Frane Bulić iskopavao po Salonu Vjekoslav spominje »malu zbirku raznih predmeta i kovanog novca« koju je sastavio njegov otac jer su mu težaci s Paraćevih posjeda često donosili neke starine. »U areni amfiteatra bili su Paraćevi vinogradi, a po južnom di-



Slika 1
Paraći

jelu rasle su smokve i bajame«, zabilježio je Vjekoslav Parać tadašnji izgled amfiteatra.³ U zidovima kuća sačuvani su brojni kameni ulomci iz salonitanskoga amfiteatra kao i sa zapadne salonitanske nekropole.

2 Zagreb, Arhiv obitelji Parać, Vjekoslav Parać, O obitelji (rukopis).

3 Isto.



Slika 2
Paraći 19, zapadno pročelje



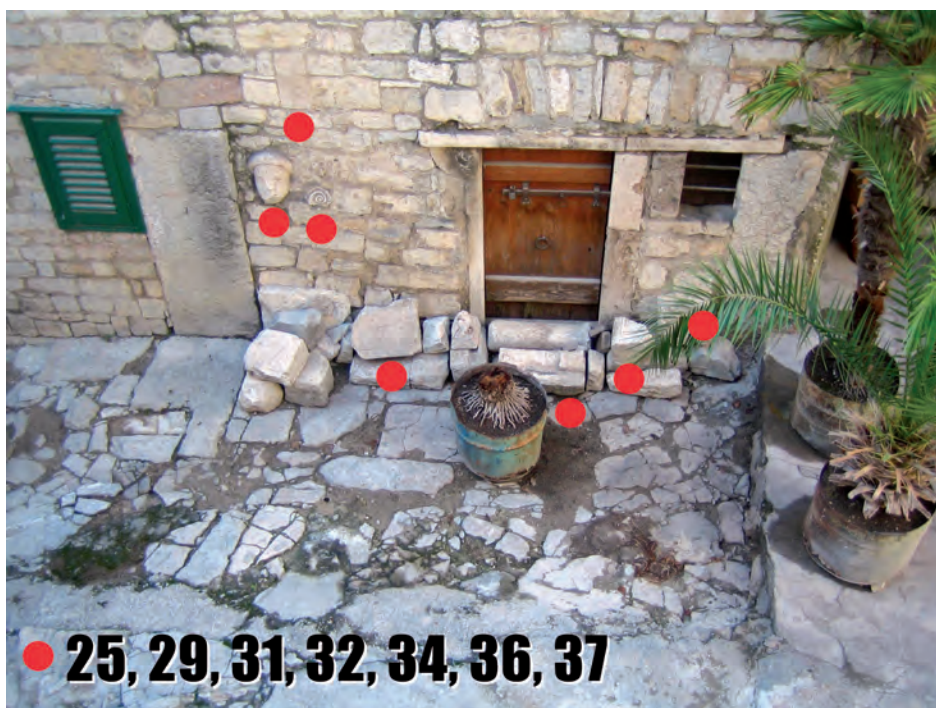
Slika 3
Paraći 19, istočno pročelje



Slika 4
Paraći 50-52



Slika 5
Paraći 38, dvorište



Slika 6
Paraći 38, konoba Vjekoslava Paraća



Slika 7
Paraći 40

KATALOG

1. Stela

Materijal: vapnenac

Dimenzije: visina 44 cm, širina 31 cm

Mjesto nalaza: Solin, Paraći 19, kat. čest. 5487, natpis je uzidan na pročelju prvog kata obiteljske kuće podignute nad ostacima gledališta amfiteatra, evidentiran 24. kolovoza 2006.

Natpis:

5
 D M
 C . P . VERN . MIL
 COHR . VIII . VOL
 AN . XVIII . HELI
 US . DOMINO
 B . M . P

D(is) M(anibus) / C(aio) P(...) Vern(...) mil(iti) / coh(o)r(tis) VIII Vol(untariorum) / an(norum) XVIII Heli / us domino / b(ene) m(erenti) p(osuit)

Opis: Ispod zabata ukrašena stiliziranom biljnom ornamentikom nalazi se pravokutno polje uokvireno jednostavnom višeslojnom profilacijom. Visina slova u prvom retku iznosi 3,2 cm, od drugoga do petoga retka 2,8 cm, u šestom retku 2,5 cm.

Datacija: 2. - 3. stoljeće

Bibliografija: CIL 3, 2045



2. Stela

Materijal: vapnenac

Dimenzije: visina 48 cm, širina 53,5 cm

Mjesto nalaza: Solin, Paraći 19, kat. čest. 5487, natpis je uzidan na pročelju prvoga kata obiteljske kuće podignute nad ostacima gledališta amfiteatra, evidentiran 24. kolovoza 2006.

Natpis:

5
 T. V[A] RRONIUS
 MARO FRUMEN[T]ARIUS
 LEG(IONIS) IIII QUIRENARICE
 QUI CUCURRIT [F]RUM(ENTARIUS)
 ANN(OS) XL ET (CENTURIO) FRUM(ENTARIORUM) FAC
 TUS MODO FIRMINUS
 LIBERTUS EIUS POSUIT
 LOCUS CONCESSUS

D(is) M(anibus) / T(itus) V<a>rronius / Maro frumen<t=i>arius / leg(ionis) IIII Quirena{r}ic(a)e [id est Cyrenaicae] / qui cucurrit frume(ntarius) / ann(os) XL et c(enturio) frum(entariorum) fac



/ tus [est] modo Firminus / libertus eius posuit / locus concessus

Opis: Zablat stele trokutastoga oblika sa stiliziranim akrotelijima na uglovima i središnjom plohom ukrašenom rozetom unutar shematizirane biljne ornamentike. Na zabatu su uklesana slova D M. Natpisno polje uokvireno jednostavnom urezanim linijom. Natpis je pisan kapitalom.

Datacija: 2. - 3. stoljeće

Bibliografija: CIL 3, 2063 (8581)

3. Dio stele

Materijal: vapnenac

Dimenzije: visina 48 cm, širina 42,5 cm.

Mjesto nalaza: Solin, Paraći 19, kat. čest. 5487, dio stele je uzidan na pročelju prvog kata obiteljske kuće podignute nad ostacima gledališta amfiteatra, evidentiran 24. kolovoza 2006.

Opis: Gornji dio stele odlomljen s desne strane i dolje po horizontali na ornamentu neposredno iznad natpisnoga polja koje nedostaje. Polukružni zablat osebujno je koncipiran u više ornamentalnih nizova. Na vrhu se nalaze stilizirane biljne vitice palmete rastvorene oko središnjega tučka s rozetama u uglovima, od kojih je sačuvana samo ona s lijeve strane. Ispod je friz rastvorenih akantovih listova koji s gornjim biljnim motivom u sredini povezuje srolika vitica, a sa strana odvaja tordirana traka. Jednostavna profilacija odvaja bogato ukrašen zablat od glavnoga polja koji započinje stiliziranim listom s lijeve strane, dok je desna oštećena.

Datacija: 3. - 4. stoljeće



4. Ulomak natpisa

Materijal: vapnenac

Dimenzije: visina 19 cm, širina 33 cm

Mjesto nalaza: Solin, Paraći 19, kat. čest. 5487, natpis je uzidan na pročelju prizemlja obiteljske kuće podignute nad ostacima gledališta amfiteatra, evidentiran 24. kolovoza 2006.

Natpis:

FECIT

Opis: Ulomak natpisa odlomljen sa svih strana i oštećen premazom crvene boje. Slova visine 5,5 cm klesana su kapitalom.



5. Ulomak natpisa sarkofaga

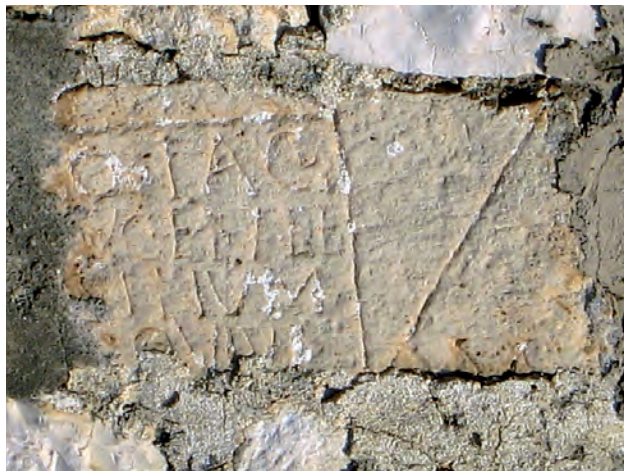
Materijal: vapnenac

Dimenzije: visina oko 20 cm, širina oko 30 cm

Mjesto nalaza: Solin, Paraći 19, kat. čest. 5487, natpis je uzidan na istočnom pročelju (u visini potkrovlja) obiteljske kuće podignute nad ostacima gledališta amfiteatra, evidentiran 24. kolovoza 2006.

Natpis:

... OFAC
... VCENEL
... INVM
... QVN



Opis: Natpis je odlomljen sa svih strana osim gornje gdje je sačuvana plitko urezana rubna profilacija, sa strane je urezan ornament. Slova su dosta izlizana te su preostali završni dijelovi riječi pojedinih redova. Zbog visine uzidavanja ulomka nije izmjerena visina slova.

Datacija: 2. - 3. stoljeće

6. Ulomak natpisa

Materijal: vapnenac

Dimenzije: visina 32 cm, širina 40,5 cm

Mjesto nalaza: Solin, Paraći 19, kat. čest. 5487, natpis je uzidan na pročelju prizemlja obiteljske kuće podignute nad ostacima gledališta amfiteatra, evidentiran 24. kolovoza 2006.

Natpis:

... F SE[R]
... A ET O[R]...

...f(i)lius) / Ser(g)ia tribu) / ...Aeto[r]...

Opis: Na ulomku natpisa sačuvana je gornja rubna profilacija ispod koje je dio prvoga retka i polovica slova drugoga retka teksta. Vidljiv je dio slova F iza kojega je interpunkcija i početak druge riječi. U drugom redu natpisa nalazi se gornji dio slova. Natpis je pisan kapitalom visine slova 12,5 cm.



7. Ulomak natpisa

Materijal: vapnenac

Dimenzije: visina 32 cm, širina 35 cm.

Mjesto nalaza: Solin, Paraći 19, kat. čest. 5487, natpis je uzidan na pročelju prizemlja obiteljske kuće podignute nad ostacima gledališta amfiteatra, evidentiran 24. kolovoza 2006.

Natpis:

...OH VI...
...S P V...
...[S] [A] [R ili P] [I] [N]...

Opis: Ulomak natpisa je odlomljen sa svih strana, slova pisana kapitalom u prvom su retku visine 8,9 cm, u drugom 8,4 cm, u trećem je vidljiva samo polovica slova visine 4 cm. Prema sličnom obliku slova na prethodnom ulomku natpisa možda se može pretpostaviti da se radi o dijelovima istog natpisa.



8. Korintski kapitel

Materijal: vapnenac

Dimenzije: visina 47 cm, promjer 35 cm

Mjesto nalaza: Solin, Paraći 52, kat. čest. 5610/3, u dvorištu obiteljske kuće, evidentiran 18. 11. 2006. godine

Opis: Kapitel je znatno oštećen, osobito su odlomljeni njegovi istaknuti dijeli kao ugaone volute. Ukrašen je stiliziranim akantusovim listovima u tri reda.

Datacija: 3. - 4. stoljeće



9. Gornji dio kapitela

Materijal: vapnenac

Dimenzije: visina 26,5 cm, širina 39 cm

Mjesto nalaza: Solin, Paraći 52, kat. čest. 5610/3. Nalazi se u dvorištu obiteljske kuće kao postolja za posudu s cvijećem, evidentiran 18. studenoga 2006.

Opis: Gornji dio kapitela je u obliku krnje piramide zaobljen na dnu gdje započinje kalathos kapitela. Na sve četiri strane ukrašen je motivom stiliziranog lišća.

Datacija: 3.- 4. stoljeće (?)

10. Ulomak vijenca s lisnatim ukrasom

Materijal: vapnenac

Dimenzije: visina 45 cm, širina 43 cm

Mjesto nalaza: Solin, Paraći 52, kat. čest. 5610/3, u dvorištu obiteljske kuće, evidentiran 18. studenoga 2006.

Opis: Ugaoni ulomak vijenca s ukrasnom trakom stiliziranih akantovih listova visine 12 cm. Iznad uža ukrasna traka s nizom stiliziranih biljnih motiva.

Datacija: 2. - 3. stoljeće



11. Arhitektonski ulomak ukrašen stiliziranim ornamentima (lišća?)

Materijal: vapnenac

Dimenzije: visina 35 cm, širina 52 cm

Mjesto nalaza: Solin, Paraći 52, kat. čest. 5610/3, u dvorištu obiteljske kuće, evidentiran 18. studenoga 2006.

Opis: Arhitektonski ulomak odlomljen s dvije strane. Na stepenasto razlomljenom podnožju uzdižu se stilizirani vertikalni žlijebovi (lišća?).

Datacija: 3. - 4. stoljeće (?)



12. Stupovi

Materijal: granit, vapnenac

Dimenzije: visina prvoga stupa 125 cm, baze 25 cm; visina drugoga stupa 108 cm, baze 18 cm; visina trećega stupa 66,5 cm, baze 18,5 cm

Mjesto nalaza: Solin, Paraći 52, kat. čest. 5610/3, u vrtu obiteljske kuće, evidentirani 24. kolovoza 2006.

Opis: Tri stupa postavljeni na različite baze koje im izvorno ne pripadaju. Prva dva su od granita, a treći, najniži, od vapnenca. S obzirom na različite načine obrade, dimenzije i vrste materijala potječu od različitih spomenika.



13. Ulomak kaneliranoga stupa s bazom

Materijal: vapnenac

Dimenzije: visina 56 cm, širina 41 cm

Mjesto nalaza: Solin, Paraći 52, kat. čest. 5610/3, u dvorištu obiteljske kuće, evidentiran 24. kolovoza 2006.

Opis: Ulomak trupa stupa s očuvanim dijelom početka baze, odlomljen sa svih strana. Trup stupa ukrašen je dijagonalnim kanelirama.



14. Ulomak kaneliranoga stupa

Materijal: vapnenac

Dimenzije: visina 33 cm, širina 35,5 cm

Mjesto nalaza: Solin, Paraći 52, kat. čest. 5610/3, u dvorištu obiteljske kuće, 18. listopada 2006.

Opis: Ulomak trupa stupa odlomljen sa svih strana. Ukrašen dijagonalnim kanelirama.



15. Ulomci granitnoga stupa

Materijal: granit

Dimenzije: visina ulomka stupa 55 cm; visina drugoga ulomka stupa 45 cm, promjer 50 cm

Mjesto nalaza: Solin, Paraći 52, kat. čest. 5610/3, u dvorištu obiteljske kuće, evidentirani 24. kolovoza 2006.

Opis: S obzirom na isti promjer trupa vjerojatno su dijelovi istog stupa.



16. Kamena posuda

Materijal: vapnenac

Dimenzije: promjer 73 cm, dubina 25 cm, debljina stijenke 8-10 cm

Mjesto nalaza: Solin, Paraći 52, kat. čest. 5610/3, u dvorištu obiteljske kuće, evidentirana 18. listopada 2006.

Opis: Polukružna kamena posuda ukopana je u vrtu obiteljske kuće. Dio oboda i dno posude su oštećeni.



17. Korintski kapitel

Materijal: vapnenac

Dimenzije: visina 40 cm, promjer 25 cm

Mjesto nalaza: Solin, Paraći 50, kat. čest. 5610/3, u dvorištu obiteljske kuće, evidentiran 18. studenoga 2006.

Opis: Veliki dio kapitela je dijagonalno odlomljen, a na vrhu preostalog dijela je otučen ukras. Sačuvan je niz stiliziranih akantovih listova u dva donja reda.

Datacija: 3. - 4. stoljeće



18. Ulomak kapitela

Materijal: vapnenac

Dimenzije: visina 15 cm, duljina 11 cm

Mjesto nalaza: Solin, Paraći 50, uzidan u istočni zid kono-be obiteljske kuće, evidentiran 18. studenoga 2006.

Opis: Ulomak kapitela naopako uzidan. Sačuvani su završevi dviju voluta koje se sastaju u uglu kapitela i dio jednostavno profilirane ploče abaka kapitela.

Datacija: 3. - 4. stoljeće



19. Ulomak kasete stropa sa središnjom rozetom

Materijal: vapnenac

Dimenzije: visina 13 cm, širina 28 cm, debljina 16 cm

Mjesto nalaza: Solin, Paraći 50, kat. čest. 5610/3, u dvorištu obiteljske kuće, evidentiran 18. studenoga 2006.

Opis: Ulomak kasete stropa ukrašene središnjom rozetom - plastično oblikovanim cvijetom s četiri latice i tučkom u sredini. Latice cvijeta naglašene su rebrastim linijama i međusobno odvojene svrdlom.

Datacija: 1. - 2. stoljeće



20. Ulomak skulpture lava

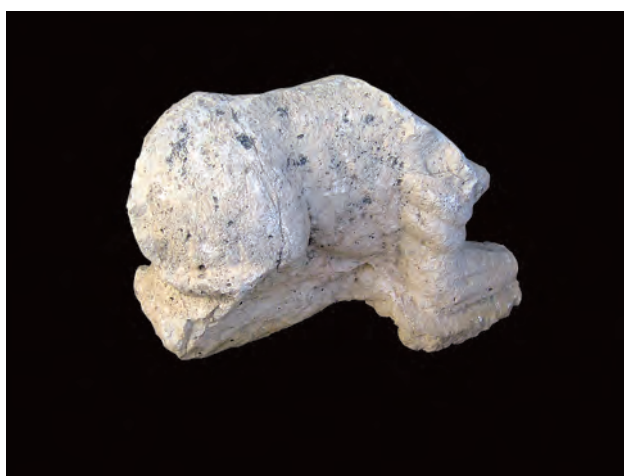
Materijal: vapnenac

Dimenzije: visina 16 cm, duljina 22 cm

Mjesto nalaza: Solin, Paraći 50, kat. čest. 5610/3, u dvorištu obiteljske kuće, evidentiran 18. studenoga 2006.

Opis: Sačuvan je stražnji dio skulpture lava u ležećem položaju, nedostaje glava i lijeva noga. Skulptura je položena na ravnoj plohi koja je tvorila neku veću cjelinu.

Datacija: 2. - 3. stoljeće



21. Arhitektonski ulomak sa dvije baze (sarkofag?)

Materijal: vapnenac

Dimenzije: visina 22 cm, širina 28 cm, debljina 15 cm

Mjesto nalaza: Solin, Paraći 52, kat. čest. 5614, u dvorištu male napuštene kuće, evidentiran 18. studenoga 2006.

Opis: Arhitektonski ulomak s dvije baze ukrašen višeslojnom profilacijom na jednostavnoj rubnoj traci blago skošenih stijenki. Mogao bi pripadati prednjoj strani sarkofaga arhitektonskoga tipa.

Datacija: 2. - 3. stoljeće



22. Kamena urna

Materijal: vapnenac

Dimenzije: visina 37 cm, promjer 36 cm, debljina stijenke 4,1 cm

Mjesto nalaza: Solin, Paraći 52, kat. čest. 5610/3, u dvorištu obiteljske kuće, evidentirana 18. studenoga 2006.

Opis: Kamena urna cilindrična oblika s izrađenim udubljenjem na stjenci za poklopac. Unutrašnje plohe fino obrađene. S vanjske strane željezni i olovni ostaci za zatvaranje urne poklopcem koji nije sačuvan.

Datacija: 1. - 2. stoljeće



23. Kamena urna

Materijal: vapnenac

Dimenzije: visina 27 cm, promjer 27 cm, debljina stijenke 3,5 cm

Mjesto nalaza: Solin, Paraći 52, kat. čest. 5610/3, u dvorištu obiteljske kuće, evidentirana 18. studenoga 2006.

Opis: Oštećena dijagonalnim lomom i spojena cementom. Cilindričnog oblika s blagim proširenjem od dna prema vrhu, bez utora na obodu stijenke za pričvršćenje poklopca.

Datacija: 1. - 2. stoljeće

24. Dio nadgrobnih skulpture

Materijal: mramor

Dimenzije: visina 50 cm, širina 35-40 cm, debljina 26-35 cm

Mjesto nalaza: Solin, Paraći 38, kat. čest. 5562-66, u zajedničkom dvorištu više obiteljskih kuća, evidentiran 18. studenoga 2006.

Opis: Donji dio sjedeće figure na klupi, odlomljen u gornjem dijelu i s lijeve strane. Na stražnjoj strani udubljeni kvadrat. Gusti nabori odjeće pregibaju se preko minuciozno izvedenoga stolca otkrivajući dio desne noge skulpture. Stiliziranim biljnim motivom ukrašena je vanjska i suprotna unutarnja strana noge sjedala. Skulptura je vjerojatno bila postavljena u nadsvođenoj grobnoj edikuli.

Datacija: 1. stoljeće



25. Glava

Materijal: mramor

Dimenzije: visina 37 cm, širina 27 cm

Mjesto nalaza: Solin, Paraći 38, kat. čest. 5562-66, uzidan na pročelju obiteljske kuće, evidentiran 24. kolovoza 2006. godine

prema zajedničkom dvorištu više obiteljskih kuća

Opis: Glava je nadnaravne veličine, cijela površina grubo obrađena, nedovršena. Prikazana je sa stiliziranom frizurinom. Lice je znatno oštećeno, oči su samo naznačene, nos i usta otučeni, brada otkrhnuta.

Datacija: 2. - 3. stoljeće



26. Korintski kapitel

Materijal: vapnenac

Dimenzije: visina 43 cm, promjer 40 cm

Mjesto nalaza: Solin, Paraći 38, kat. čest. 5562-66, u zajedničkom dvorištu više obiteljskih kuća, evidentiran 18. studenoga 2006.

Opis: Kapitel je dijagonalno odlomljen na jednom kraju, a na preostalom dijelu su otučene ugaone volute. Kalthos kapitela ukrašen je stiliziranim akantovim listovima u tri reda.

Datacija: 3. - 4. stoljeće



27. Ulomci vijenca sa zupcima i stiliziranim motivima lišća

Materijal: vapnenac

Dimenzije: visina oba ulomka oko 20 cm, širina oko 25 cm

Mjesto nalaza: Solin, Paraći 38, kat. čest. 5562-66, ulomci su uzidani u pročelje obiteljske kuće s istočne strane, ispod prozora, evidentirani 11. travnja 2011.

Opis: Dva ulomka vijenca ukrašena zupcima i kimom sa stiliziranim lišćem.

Datacija: 1. - 2. stoljeće



28. Ulomci vijenca sa zupcima i stiliziranim motivima lišća

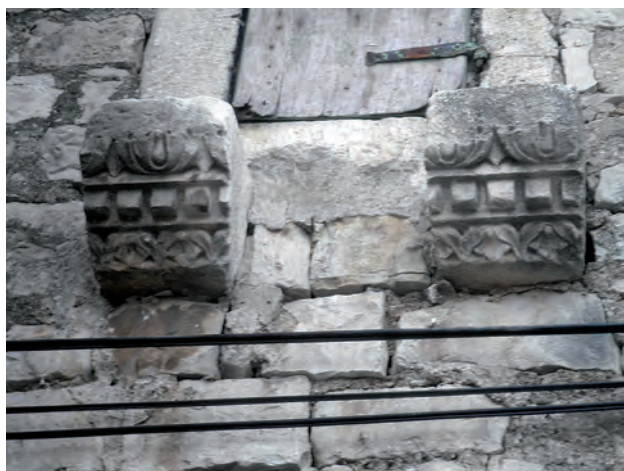
Materijal: vapnenac

Dimenzije: visina i širina oba ulomka oko 30 cm

Mjesto nalaza: Solin, Paraći 38, kat. čest. 5562-66, ulomci su uzidani u pročelje obiteljske kuće s istočne strane, ispod prozora, evidentirani 11. travnja 2011.

Opis: Dva ulomka vijenca ukrašena zupcima ispod kojih je uska traka sa stiliziranim biljnim motivima, a poviše znatno šira ornamentalna traka s kimom stiliziranih listova otučenih u gornjem dijelu. S obzirom na identičnu ornamentiku prethodnih ulomaka, ali različito odlomljenih prilikom sekundarne upotrebe, može se pretpostaviti da su to dijelovi istog vijenca.

Datacija: 1. - 2. stoljeće



29. Stela

Materijal: vapnenac

Dimenzije: visina 38 cm, širina 18,5 cm

Mjesto nalaza: Solin, Paraći 38, kat. čest. 5562-66, uzidana u pročelju obiteljske kuće prema zajedničkom dvorištu više obiteljskih kuća, evidentirana 24. kolovoza 2006.

Natpis:

5 D M
TAR TER
IA NIGRI
NO FILI[...]
IENTISSI[...]
O INFE[...]
SIMO [...]
XVI M[...]
D XV MAT[...]
R FILIO PO
SVIT

D(is) M(anibus) / Tar(conia) Tert / ia Nigri / no fili[o] p] ientissi[m] / o infe[licis] / simo [vix(it) a(nnos)] / XVI m(enses) (...) / d(ies) XV mat[e] / r filio po / suit

Opis: Stela je dijelom oštećena na desnoj strani natpisnoga polja. Trokutasti zabat naglašen je dvjme paralelno dublje urezanim crtama. Slobodne trokutaste plohe iznad zabata ukrašene su plitko izvedenim kosim crtama. Natpis je pisan kapitalom, visine slova u prvom retku 2,5 cm, a u ostalim retcima 2 cm.

Datacija: 2. - 3. stoljeće

Bibliografija: CIL 3, 2548; G. Alföldy 1969, str. 124.



30. Ulomak stele

Materijal: vapnenac

Dimenzije: visina 36 cm, širina 38 cm

Mjesto nalaza: Solin, Paraći 38, kat. čest. 5562-66, uzidan na pročelju obiteljske kuće prema zajedničkom dvorištu više obiteljskih kuća, evidentiran 24. kolovoza 2006.

Natpis:

D M

Opis: Gornji dio stele sa zabatom odlomljen na početku natpisnoga polja i s desne strane, spolij je uzidan naopako. Unutar trokutastoga zabata jednostavne profilacije nalazi se rozeta - četverolatični cvijet flankiran stiliziranim listovima. Iznad zabata u uglovima stele su motivi biljnih vitica i listova. Sačuvan je početak natpisnog polja s prvim retkom slova visine 3,5 cm.

Datacija: 2. - 3. stoljeće



31. Natpis

Materijal: vapnenac

Dimenzije: visina 39 cm, širina 46 cm

Mjesto nalaza: Solin, Paraći 38, kat. čest. 5562-66, u zajedničkom dvorištu više obiteljskih kuća, evidentiran 24. kolovoza 2006.

Natpis:

DIS MANIBVS
...MA
MONIMENTVM
FEC
SIBI ET SVIS

5

Opis: Natpis je odlomljen na gornjem lijevom uglu, površina je veoma izlizana i oštećena. Natpisno polje je uokvirano jednostavnom profilacijom. Natpis je vrlo rustičan, visina slova u svim retcima je 2 cm, slova vrlo izlizana u drugom retku.

Datacija: 2. - 3. stoljeće



32. Ulomak natpisa

Materijal: mramor

Dimenzije: visina 26 cm, širina 19 cm

Mjesto nalaza: Solin, Paraći 38, kat. čest. 5562-66, u zajedničkom dvorištu više obiteljskih kuća, evidentiran 24. kolovoza 2006.

Natpis:

Q[...
BIS H[...
SALONI[...
STME[...



Opis: Sačuvana je višeslojna rubna profilacija natpisnoga polja s lijeve strane, dok je natpis odlomljen na ostalim stranama. Natpis je pisan kapitalom, visine slova u prvom sačuvanom retku 3,5 cm, u drugom i trećem 3 cm, u četvrtom retku 2,7 cm.

33. Ulomak s reljefnim ukrasom

Materijal: vapnenac

Dimenzije: visina 18 cm, širina 33 cm

Mjesto nalaza: Solin, Paraći 38, kat. čest. 5562-66, uzidan na pročelju obiteljske kuće u visini prvoga kata, evidentiran 24. kolovoza 2006.

Opis: Ulomak s reljefnim ukrasom vitičastoga biljnog ornamenta sa središnjim čvorom, dio veće cjeline.

Datacija: 2. - 3. stoljeće



34. Reljefni ornament

Materijal: vapnenac

Dimenzije: visina 14 cm, širina 18 cm

Mjesto nalaza: Solin, Paraći 38, kat. čest. 5562-66, uzidan na pročelju obiteljske kuće u visini prvoga kata, prema zajedničkom dvorištu više obiteljskih kuća, evidentiran 24. kolovoza 2006.

Opis: Ornament spiralnoga oblika, u središtu se nalazi rupica. Spirala je vjerojatno dio volute kapitela.



35. Postolje tijeska za ulje (*area*) i urna

Materijal: vapnenac

Dimenzije: širina 120 cm, dužina 151 cm; urna promjera 35,5 cm, debljina stijenke 4 cm

Mjesto nalaza: Solin, Paraći 38, kat. čest. 5562-66, u popločanju zajedničkoga dvorišta više obiteljskih kuća, evidentiran 24. 8. 2006. godine

Opis: Kvadratno polje s kružnim žlijebom za otjecanje iscijedene tekućine - *area*, oštećena po sredini. Sa zapadne strane gdje se nalazi izljev žlijeba postavljena je danas oštećena rimska urna u funkciji nekadašnjeg recipijenta za tekućinu.



36. Stup i dio praga

Materijal: vapnenac

Dimenzije: visina stupa 69 cm, promjer 20 cm; dužina praga 60 cm, širina 28 cm

Mjesto nalaza: Solin, Paraći 38, kat. čest. 5562-66, u zajedničkom dvorištu više obiteljskih kuća, evidentiran 24. kolovoza 2006.

Opis: Dio trupa stupa odlomljen s obje strane. Prag sa žlijebom za vratnice.



37. Dio baze

Materijal: vapnenac

Dimenzije: širina 52 cm, visina 32 cm, debljina 15 cm

Solin, Paraći 38, kat. čest. 5562-66, u zajedničkom dvorištu više obiteljskih kuća, evidentiran 24. kolovoza 2006.

Opis: Pravilni kvader s kvadratnim udubljenjem za umećanje drvene grede.



38. Kamena urna

Materijal: vapnenac

Dimenzije: visina 28 cm, promjer 32 cm, debljina stijenke 4 cm

Mjesto nalaza: Solin, Paraći 38, kat. čest. 5562-66, u zajedničkom dvorištu više obiteljskih kuća, 18. studenoga 2006.

Opis: Polukružna urna sa žlijebom na obodu za poklopac.

Datacija: 1. - 2. stoljeće



39. Poklopac urne

Materijal: vapnenac

Dimenzije: promjer 31,5, debljina 9,5 cm

Mjesto nalaza: Solin, Paraći 38, kat. čest. 5562-66, u zajedničkom dvorištu više obiteljskih kuća, evidentiran 18. studenoga 2006.

Opis: Poklopac urne je odlomljen na rubnom dijelu, s užljebljenim obodom za zatvaranje urne.

Datacija: 1. - 2. stoljeće



40. Reljef hrvača

Materijal: vapnenac

Dimenzije: visina 77, širina 104 cm

Mjesto nalaza: Solin, Paraći 38, kat. čest. 5562-66, u kono-bi slikara Vjekoslava Paraća, evidentiran 12. travnja 2011.

Opis: Gornji rub reljefne ploče znatno je oštećen te se iznad jednostavne profilacije naziru elementi vitica stilizirane biljne ornamentike. Donji rub je naglašen višeslojnom profilacijom. Na reljefu je prikazana borba dvaju hrvača, vjerojatno gladijatora s obzirom da je pronađen u amfiteatru.

Datacija: 1. - 2. stoljeće

Bibliografija: E. Dyggve 1933, str. 92-94, fig. 45; F. Bulić 1986, str. 76.



41. Reljef erota

Materijal: vapnenac

Dimenzije: visina 61, širina 41 cm

Mjesto nalaza: Solin, Paraći 38, kat. čest. 5562-66, u kono-
bi slikara Vjekoslava Paraća, evidentiran 12. travnja 2011.

Opis: Reljef s prikazom erota s uzdignutom desnom ru-
kom i lijevom spuštenu niz tijelo.

Datacija: 2. - 3. stoljeće



42. Kapitel

Materijal: vapnenac

Dimenzije: visina 47, promjer 25 cm

Mjesto nalaza: Solin, Paraći 38, kat. čest. 5562-66, u kono-
bi slikara Vjekoslava Paraća, evidentiran 12. travnja 2011.

Opis: Kasnoantički kapitel s rastvorenim listovima akanta
oštro priljubljenim uz izduženi kalathos. Iznad lepezasto
rastvorenih završetaka akantovih listova izvijaju se pla-
stično izvedene volute naglašavajući uglove kapitela. Na
sredini abaka kapitela nalazi se ukras stiliziranoga cvijeta.

Datacija: 5. - 6. stoljeće



43. Ulomak kaneliranoga stupa

Materijal: vapnenac

Dimenzije: visina 20 cm

Mjesto nalaza: Solin, Paraći 38, kat. čest. 5562-66, u kono-
bi slikara Vjekoslava Paraća, evidentiran 12. travnja 2011.

Opis: Ulomak trupa stupa s koso izvedenim kanelirama.



44. Ulomak natpisa

Materijal: vapnenac

Dimenzije visina 24 cm

Mjesto nalaza: Solin, Paraći 38, kat. čest. 5562-66, uzidan u sjeverni zid konobe slikara Vjekoslava Paraća, evidentiran 21. travnja 2011.

Natpis:

...NIA...
...ONIO...
...ONIO...
...NIAE...

Opis: Natpis je odlomljen sa svih strana, pisan je kapitalom, visina slova u prvom sačuvanom retku je 5 cm, u drugom, trećem i četvrtom 4 cm.



45. Ulomak natpisa

Materijal: vapnenac

Dimenzije: visina i širina 24 cm, debljina 16 cm

Mjesto nalaza: Solin, Paraći 38, kat. čest. 5562-66, u konobi slikara Vjekoslava Paraća, evidentiran 12. travnja 2011.

Natpis:

...MO...
...ATIONEN...
...DEMARCA...
...PETERP~~X~~...

Opis: Natpis je odlomljen sa svih strana, visina slova u prvom sačuvanom retku 6 cm, u drugom i trećem 5 cm.

Datacija: 4. - 5. stoljeće



46. Dio monumentalnog natpisa

Materijal: vapnenac

Dimenzije: visina 25 cm, širina 59 cm

Mjesto nalaza: Solin, Paraći 40, kat. čest. 5567, natpis je naopako uzidan na južnom zidu obiteljske kuće u visini prvoga kata, evidentiran 24. kolovoza 2006.

Natpis:

...T E...

Opis: Sačuvana samo polovica slova T, visine 21 cm, i E, visine 19 cm. Puna visina je oko 30 cm. Vjerojatno pripadaju monumentalnom natpisu amfiteatra.

Datacija: 1. - 2. stoljeće

Bibliografija: E. Dyggve 1933, str. 80-81, fig. 37.



47. Ulomak reljefa s biljnim ornamentom

Materijal: vapnenac

Dimenzije: visina 24, 5 cm, širina 35 cm

Mjesto nalaza: Solin, Paraći 40, kat. čest. 5567, uzidan na južnoj strani obiteljske kuće u visini prizemlja, evidentiran 24. kolovoza 2006.

Opis: Ulomak reljefa s biljnim ukrasom od radialno formiranih latica cvijeta. Ugao kompozicije ispunjen ornamentom akantova lista, dok je dio sačuvane trokutaste površine obrađen samo zubačom.

Datacija: 2. - 3. stoljeće



48. Ulomak nadgrobnoga natpisa

Materijal: vapnenac

Dimenzije: visina 54 cm, širina 102 cm, debljina 19 cm

Mjesto nalaza: Solin, Paraći 44, kat. čest. 5569, natpis je pronađen u vrtu obiteljske kuće gdje služi kao postolje za cvijeće, evidentiran 24. kolovoza 2006.

Natpis:

OIVS	L V VOLVSIVS
T I S L	ACANTHVS V
T	EI V VOLVSI[Æ]
	VXORI
	VOLVSIÆ
	VOLVSIQ



Opis: Natpis je oštećen i razlomljen u dvije kamene ploče, sačuvan je gornji dio natpisa s jednostavnom profilacijom. Natpisno polje je podijeljeno razdjelnom profilacijom.

Datacija: 1. stoljeće

49. Ulomak nadgrobnoga spomenika

Materijal: vapnenac

Dimenzije: visina 20 cm, širina 23 cm, dužina 50 cm

Mjesto nalaza: Solin, Paraći 41, uzidan u istočnu stranu obiteljske kuće, oko 200 m sjeverozapadno od amfiteatra, evidentiran 12. travnja 2011.

Opis: Ugaoni ulomak nadgrobnoga spomenika odmljen ispod početnoga ornamenta stiliziranih biljnih motiva (palmeta?) i rozete. Ispod uska traka izvijenoga biljnog ili zoomorfnooga elementa (dupina?).

Datacija: 2. - 3. stoljeće



Kratice

CIL 3 = Corpus inscriptionum Latinarum, vol. 3, Berlin 1873 (ed. Th. Mommsen); Suppl., Berlin 1902 (ed. O. Hirschfeld)

Literatura

- G. Alföldy 1969 Geza Alföldy, *Die Personennamen in der römischen Provinz Dalmatia*, Heidelberg 1969.
- F. Bulić 1986 Frane Bulić, *Po ruševinama stare Salone*, Split 1986.
- E. Dyggve 1933 Eynar Dyggve, *L'amphithéâtre*, Recherches à Salone, II, Copenhagen 1933, 33-150.

Summary

Jasna Jeličić-Radonić - Darko Pereža

Roman spolia in the Solin hamlet of Paraći

Key words: Paraći, amphitheatre, western necropolis, relieves, inscriptions, architectonic elements, tombstones

In the Solin hamlet of Paraći, founded in the vicinity of the western part of Solin, next to the amphitheatre, numerous spolia have been used as decoration or building material in building of family houses and courtyards. Mostly, these are fragments of tombstones from the western and the northern necropolises, testifying on monumental mausoleums and sepulchral aedicules with marble sculptures, such as the fragment of a seated figure or architectonic fragments of a cornice with denticuls and various floral motifs. Here have been found fragments of a sarcophagus of the architectonic type or a relief showing Eros, however, most part of the fragments come from grave inscriptions, including fully preserved stelai of a soldier of the VIII Kohorta Voluntariorum or a frumentarius of the III Legia Cyrenaica, and the stele erected by a mother to her prematurely died, sixteen years old, son Nigrin. Particularly stand out spolia belonging to the amphitheatre, such as the fragment of a monumental inscription, although only a couple of letters have been preserved, and the well known relief of a gladiator - wrestler, in the Collection of the painter Vjekoslav Parać, and numerous Corinthian capitols, impost fragments, architectonic fragments of cornices, columns, bases and like, showing high achievements of the buildings of Salona. The Roman spolia of Paraći make valuable contributions to learning the foundation and development of the capital of Salona, from where artistic impulses spread throughout the Roman Province of Dalmatia.