

Sineva KUKOČ

Sveučilište u Zadru – Odjel za arheologiju
Obala kralja Petra Krešimira IV., 2
HR-23000 Zadar
skukoc@unizd.hr

**UDK: 903.25(497.5)''638''
391.2(398 Liburni)**

Izvorni znanstveni članak
Original scientific paper

Primljeno:
Received:

23. veljače 2011.

NEOBJAVLJENI PRIVJESCI IZ ASERIJE: PRILOG POZNAVANJU LIBURNSKE NOŠNJE

UNPUBLISHED PENDANTS FROM ASSERIA: A CONTRIBUTION TO THE UNDERSTANDING OF THE LIBURNIAN ATTIRE

Apstrakt

Ovdje objavljeni brončani štapićasti privjesci s prstenastom glavom iz liburnske Aserije (Asseria), do sada nepoznati kod Liburna, pripadaju tipu rasprostranjenom od Bele Krajine (Črnomelj, grob 1, humak 1), preko Like (gradina Stražbenica-Vrebac, Kompolje-grob 62) do Bosne (Ostrožac-Cazin, Gračanica) i Hercegovine (Donji Brštanik-Stolac). Nosile su ih žene (i muškarci ?), u 8. st. pr. Kr., ali i tijekom 7. st. pr. Kr. (Črnomelj, grob 1, humak 1), možda i kasnije (Kompolje, gr. 62). Liburnske žene, kao i one japodske (grob iz Ostrošca iz 8. st. pr. Kr.), vjerojatno su ih vješale o pojas. Oblikom i vezanošću za pojas (?), te svojom dekorativnom i praktičnom (?) funkcijom, ovi masivni privjesci bliski su predmetima koji ističu

Abstract

Bronze rod-shaped pendants with annular head from Liburnian Asseria which are published in this paper belong to a type distributed from Bela Krajina (Črnomelj, grave 1, mound 1) over Lika (Stražbenica-Vrebac hill-fort, Kompolje-grave 62) to Bosnia (Ostrožac-Cazin, Gračanica) and Herzegovina (Donji Brštanik-Stolac). They were worn by women (and men?) in the eighth century BC, and also during the seventh century BC (Črnomelj, grave 1, mound 1), perhaps also later (Kompolje, gr. 62). Liburnian women, as well as Iapodean ones (grave from Ostrožac from the eighth century BC) probably wore them hung on a belt. In terms of shape, attachment to the belt (?), and their decorative and practical (?) function, these massive pendants are close

identitet pojedinca (pokojnika), kao što su: ključevi, "žezla", "ražnjići", instrumenti toaleta, privjesci-klinovi; posebno su bliski onima koji u željezno doba simboliziraju dominu i, napokon, u narodnoj nošnji sjeverne Dalmacije (okolica Benkovca) iz 19. st. definiraju "gospodaricu kuće" sa "sindžinom" o pojasu. Ako nisu bili izrazito dugotrajan element u konzervativizmu liburnske kulture, analizirani privjesci mogu pridonijeti stanovitom popunjavanju velike praznine u poznavanju arheološke građe i života liburnske Aserije prije 5. st. pr. Kr.

Ključne riječi: štapićasti privjesci, Liburni, pojas, ženska nošnja, "gospodarica kuće"

to the objects which emphasize the identity of an individual/deceased person, such as: keys, "scepters", spits, toilet instruments, pendants-wedges; they are particularly close to the objects symbolizing domina in the Iron Age, and finally in the national costume from northern Dalmatia (Benkovac surroundings) from the 19th century they define the "mistress of the house" with a "sindžir" (chain) on the belt. If they were not exceptionally long-lasting element in the conservatism of the Liburnian culture, analyzed pendants could contribute to filling of a great gap in understanding archaeological material and life of Liburnian Asseria before the fifth century BC.

Keywords: rod-shaped pendants, Liburnians, belt, female national costume, "mistress of the house"

Štapićasti brončani privjesci s posebno istaknutom prstenastom glavom /Sl. 1, Sl. 2/¹ iz Zavičajnog muzeja u Benkovcu, ovdje objavljeni, nađeni na širem prostoru liburnsko-rimske Aserije, no bez podataka o izvornom kontekstu, povod su razmišljanju o određenim elementima liburnskog nakita i odijela, odnosno opreme mrtvih u širem liburnskom okruženju u prvim stoljećima željeznog doba.² Svi primjerci su lijevani, šuplji, s rupicom na spoju izduženog tijela i prstena. Jedan privjesak ima i bočnu rupicu na štapićastom dijelu. Te rupice, ali i osnovni oblik privjesaka, omogućavali su njihovo međusobno spajanje, odnosno, vješanje o drugi predmet ili pak prišivanje o neku podlogu. Kako su se nosili na odijelu? Najvjerojatnije obješeni o prsten na svom vrhu; ali, kako su šuplji, s navedenim rupicama, mogli su se postavljati i s prstenom prema dolje.

Naglašeno masivni i dugi štapićasti privjesci do sada nisu bili poznati u liburnskoj

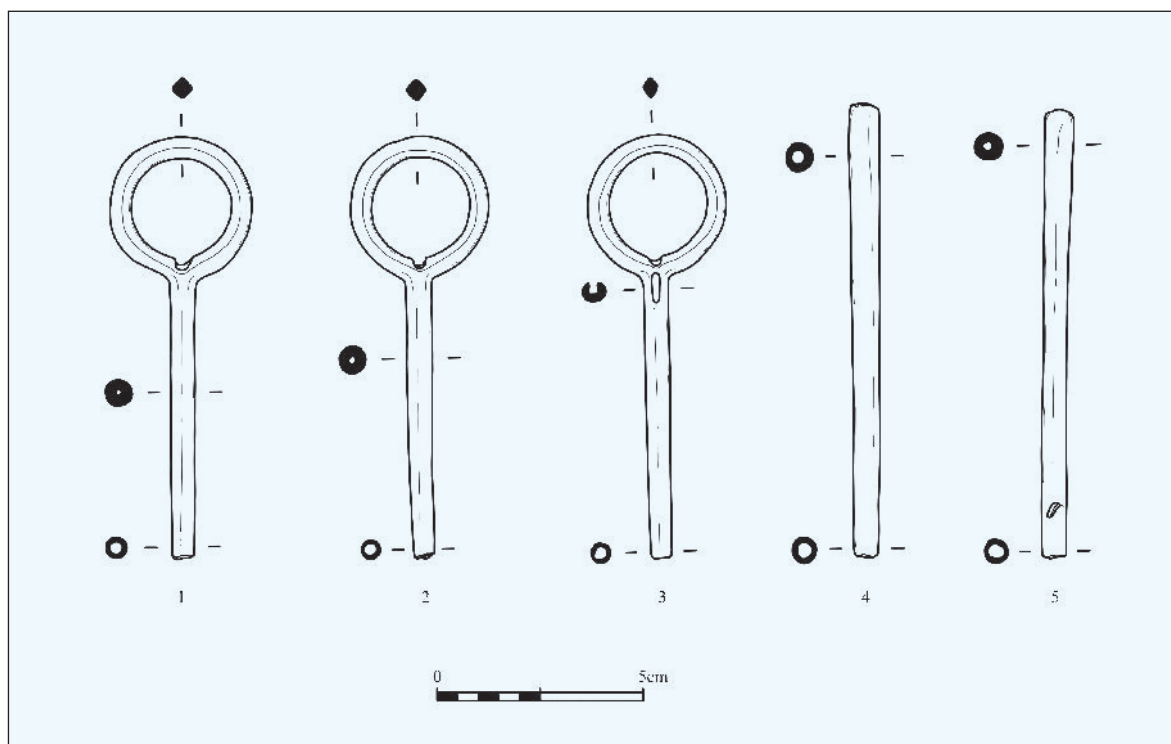
Rod-shaped bronze pendants with particularly pronounced annular head /Fig. 1, Fig. 2/¹ from the Regional Museum in Benkovac published in this paper were found in the wider region of Liburnian-Roman Aseria, without information on their original context.² They were a motive for considering certain elements of the Liburnian jewelry and attire, i.e. belongings of the dead in the wider Liburnian surroundings in the first centuries of the Iron Age. All specimens were cast, they are hollow with a hole at the connection of the elongated body and the ring. One pendant has a lateral hole on the rod-shaped segment. These holes, as well as the basic form of the pendant, enabled their mutual connecting, i.e. hanging on another object or sewing on something. How were they worn on the attire? Most likely they were hung on the ring on their top, but since they are hollow, with the mentioned holes,

¹ Prvi privjesak (inv. broj 799) dug je 10,25 cm; promjer njegova prstenastog dijela iznosi 3,4 cm, debljina prstena 0,5-0,55 cm, a debljina štapićastog dijela 0,55-0,65 cm. Druga dva privjeska (inv. brojevi 871, 740) gotovo su istih mjera. Sljedeća dva primjerka su masivnija (duž. 10-11 cm); kako im prstenasti dio nije sačuvan, ostaje stanovita nedorečenost o njihovoj izvornoj vezi s trima privjescima sa sačuvanim prstenom na štapićastom tijelu.

² Zahvaljujem ravnatelju Zavičajnog muzeja u Benkovcu, arheologu Marinu Ćurkoviću, koji mi je ovu građu ljubazno ustupio za objavu.

¹ The length of the first pendant (inv. no. 799) is 10,25 cm; the diameter of its annular part is 3,4 cm, the width of the ring is 0,5-0,55 cm and the width of rod is 0,55-0,65 cm. The other two pendants (inv. no. 871, 740) are of almost the same dimensions. The next two examples are more massive (length 10-11 cm); considering that their circular part was not preserved, a certain inconsistency remains regarding their original connection with the three pendants with preserved annular head on the rod base.

² I would like to thank archaeologist Marin Ćurković, the director of the Regional Museum in Benkovac, who kindly lent me this material for publication.



Sl. 1. Aserija, štapićasti privjesci s prstenastom glavom (crtež: J. Belevski, 2011.)

Fig. 1. Asseria, rod-shaped pendants with annular head (drawing by J. Belevski, 2011).

nošnji. Samo u osnovnim naznakama, ali manjih dimenzija (vis. 6,7 cm) i, najvjerojatnije neke druge funkcije, privjescima iz Aserije likovno je blizak predmet iz groba 3 iz Nina, iz 5. st. pr. Kr.³ Iako je njihov jednostavan oblik, spoj štapića i prstena, prostorno-vremenski uobičajen, takve konture i sličan dizajn preuzima više ukrasno-praktičnih artefakata upravo tijekom željeznog doba, posebno u njegovim prvim stoljećima: konkretno, željezni i brončani “ražnjići” (*oboloi*)⁴ i ključevi, za sada nepoznati

they may have been positioned with the ring downwards.

Exceptionally massive and long rod-shaped pendants have not been recorded in the Liburnian attire so far. An object from grave 3 in Nin, from the fifth century BC, is close to the pendants from Asseria only in terms of basic characteristics, but it has smaller dimensions (height 6,7 cm), and probably different function.³ Although their simple form – combination of a rod and a ring, is spatially and chronologically common, such contours and similar design were accepted by several

³ Š. BATOVIĆ, 1981, 137, Sl. 14/16.

⁴ B. TERŽAN, 2004, 161-202.

³ Š. BATOVIĆ, 1981, 137, Fig. 14/16.



Sl. 2. Aserija, štapićasti privjesci s prstenastom glavom (foto: M. Parica, 2011.)

Fig. 2. Asseria, rod-shaped pendants with annular head (photograph by M. Parica, 2011).

kod Liburna, zatim masivne igle, primjericice delmatske (Gorica⁵) ili njima gotovo identičan tip Coste del Marano, s kraja brončanog doba.⁶ Također, oblikovanje liburnskih igala, doduše s pomičnim prstenom (alkom) na vrhu, koje se pojavljuju u 9.-8. st. pr. Kr. (Nadin, humak 13, gr. 17),⁷ u osnovi je nalik štapićastim privjescima iz Aserije.

decorative-practical artifacts exactly during the Iron Age, particularly in the first centuries: specifically, iron and bronze spits (*oboloi*)⁴ and keys, at present unknown in Liburnia, then massive pins, e.g. Delmatian (Gorica⁵) specimens or an almost identical type Coste del Marano (to the aforementioned), from the end of the Bronze Age.⁶ However crafting of the Liburnian pins, admittedly with a movable

⁵ B. ČOVIĆ, 1987, 450, T XLVIII/14.

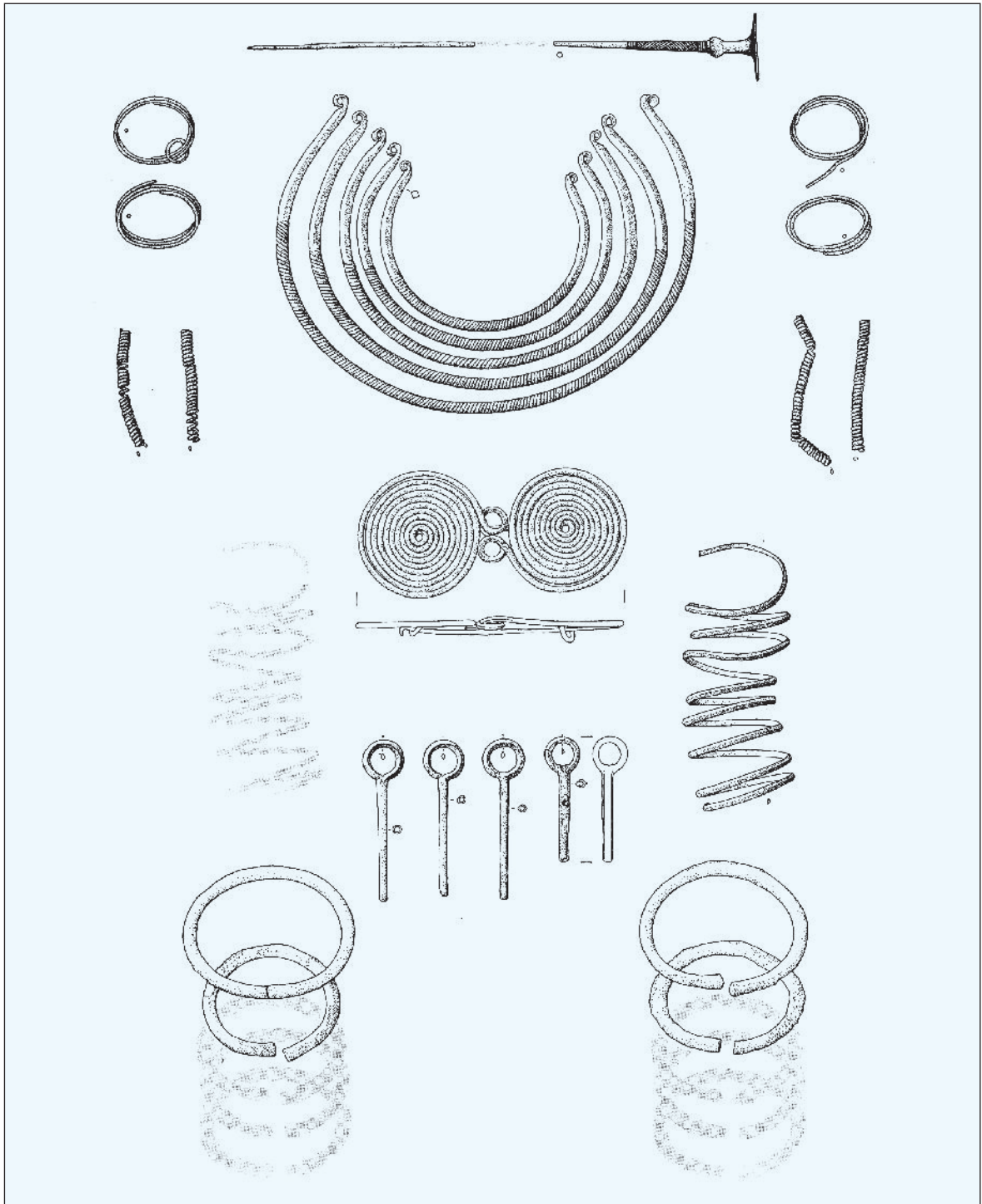
⁶ G. L. CARANCINI, 1975, 16-17, 141, 1975, T 23/707-708.

⁷ S. KUKOČ, 2009a, Sl. 15-16.

⁴ B. TERŽAN, 2004, 161-202.

⁵ B. ČOVIĆ, 1987, 450, T XLVIII/14.

⁶ G. L. CARANCINI, 1975, 16-17, 141, 1975, T 23/707-708.



Sl. 3. Grob iz Ostrošca (prema: Raunig, 1982.; Teržan, 1987.; Kukoč, 2009.)
Fig. 3. Grave from Ostrožac (after Raunig, 1982; Teržan, 1987; Kukoč, 2009).

Puna pak analogija privjescima iz Aserije potječe iz japodskog kruga, iz Ostrošca kod Cazina /Sl. 3, Sl. 7-3/. U grobu žene, dobi oko 30 godina, bogatu pogrebnu nošnju tvorili su, između ostalog, šuplji štapićasti privjesci okrugla do kvadratna presjeka s prstenastom glavom romboidna presjeka, većinom lijevani u istom, vjerojatno dvodijelnom kalupu. Od 15 nađenih privjesaka neki su bili u cijelosti sačuvani, visine oko 10 cm.⁸

Nošnja iz groba iz Oštrošca,⁹ sastavljena od masivnih nanogvica, zatim cjevčica od spiralno namotane žice (saltaleoni), naušnica-sljepoočničarki, naočalaste dvodijelne fibule, dviju narukvica i osebujnog nakita za glavu, tj. kapu (pet torkvesa, igla), oslikava japodsku žensku odoru iz 8. st. pr. Kr.,¹⁰ koja je po mnogočemu nalik ženskom odijelu iz groba 7 iz Gornjeg Kosinja u Lici iz 8. st. pr. Kr.,¹¹ no s određenim analogijama (nanogvice, narukvice, spiralna fibula, torkvesi i dr.) i na širem zapadnobalkansko-prialskom prostoru u prvim stoljećima željeznog doba.¹² Štapićasti privjesci iz Ostrošca najvjerojatnije su bili dio pojasa pokojnice; izgleda da su nađeni u predjelu struka.¹³

ring at the top which appear in the 9th/8th centuries BC (Nadin, mound 13, gr. 17)⁷, is basically similar to the rod-shaped pendants from Asseria.

Completely satisfying analogy for pendants from Asseria originates from the Iapodean circle, from Ostrožac near Cazin /Fig. 3, Fig. 7-3/. In the grave of a woman who was about 30 years old, rich funeral attire consisted, among other things, of hollow rod-shaped pendants with round to square cross-sections and annular head with rhomboid cross-section, mostly cast in the same, probably two-part mold. Out of 15 discovered pendants some were preserved completely, about 10 cm high.⁸

Attire from grave in Ostrožac,⁹ consisting of massive anklets, small tubes made of spirally folded wire (saltaleone), earrings/temple rings, spectacle two-part fibulae, two bracelets and specific headdress i.e. cap (five torcs, pin) represents Iapodean female attire from the eighth century BC,¹⁰ which is in many segments similar to the female dress from grave 7 from Gornji Kosinj in Lika from the eighth century BC.¹¹ It also has certain analogies (anklets, bracelets, spiral

⁸ Devet ih je većih dimenzija (vis. 10,2 cm; deb. 0,6 cm; promjer alke 2,6 cm); ostali su nešto manji (vis. 7,9 cm); B. RAUNIG, 1982, 5, Sl. 4, T II/3-7.

⁹ B. RAUNIG, 1982, 5, 9, T II/3-7; B. TERŽAN, 1987, 9, Sl. 4.

¹⁰ S. KUKOČ, 2009, 199, 208, Sl. 332.

¹¹ L. BAKARIĆ, 1990, 81-82; D. BALEN-LETUNIĆ, 2004, 232, Sl. 13.

¹² B. TERŽAN, 1987, 8-9, Sl. 4.

¹³ B. RAUNIG, 1982, 9.

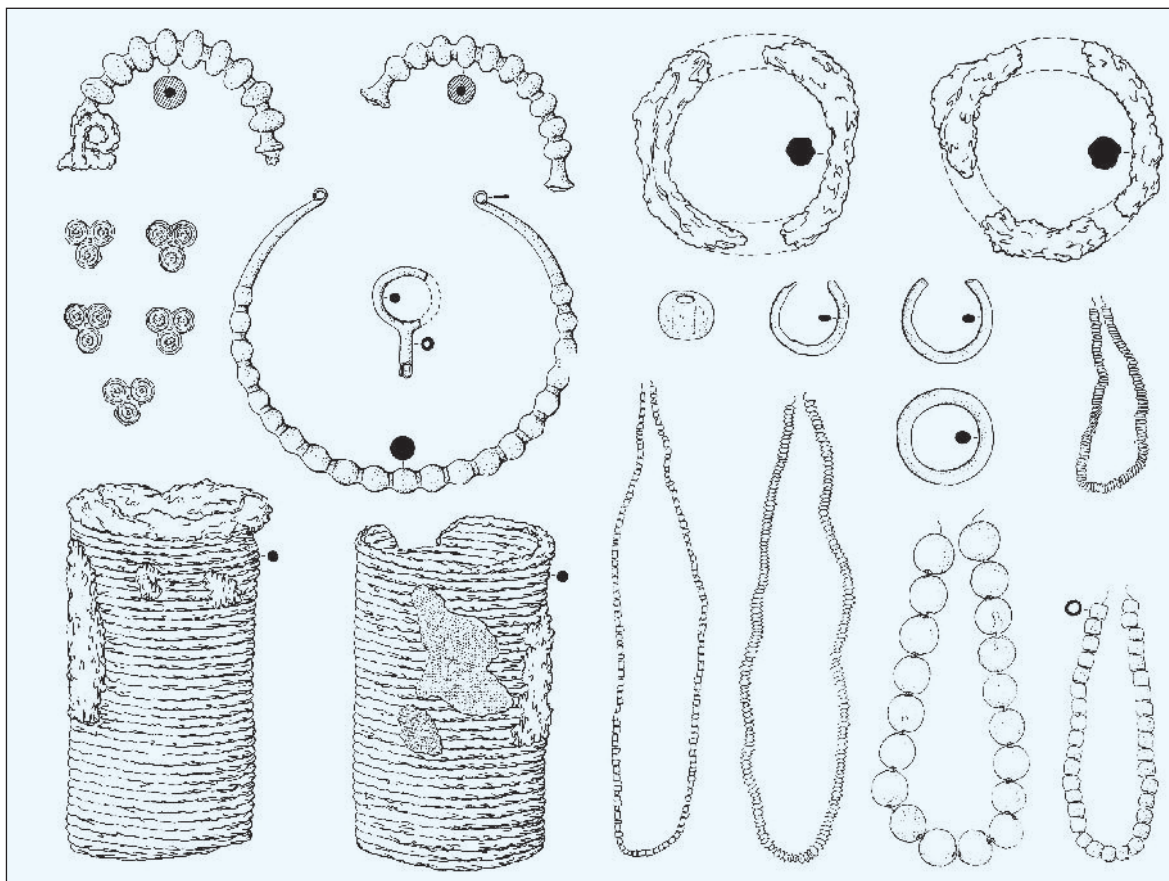
⁷ S. KUKOČ, 2009a, Fig. 15-16.

⁸ Nine of them are somewhat larger (height 10,2 cm; thickness 0,6 cm; ring diameter 2,6 cm); the remaining are smaller (height 7,9 cm). B. RAUNIG, 1982, 5, Fig. 4, T II/3-7.

⁹ B. RAUNIG, 1982, 5, 9, T II/3-7; B. TERŽAN, 1987, 9, Fig. 4.

¹⁰ S. KUKOČ, 2009, 199, 208, Fig. 332.

¹¹ L. BAKARIĆ, 1990, 81-82; D. BALEN-LETUNIĆ, 2004, 232, Fig. 13.



Sl. 4. Črnomelj, grob 1, humak 1 (prema: Dular, 1975.)
 Fig. 4. Črnomelj, grave 1, mound 1 (after Dular, 1975).

Privjesci istog tipa (17 komada) potječu i s japodskoga gradinskog naselja Stražbenica iz Vreпча,¹⁴ nađeni bez izvornog arheološkog konteksta /Sl. 7-2/; jedan privjesak pripada depou (?) kod Gračanice,¹⁵ u sjevernoj Bosni /Sl. 7-1/; također, isti privjesak, ali ukrašen, u grobu 62 u Kumpulju /Sl. 5,

fibula, torcs etc) in the wider western Balkan and subalpine region in the first centuries of the Iron Age.¹² Rod-shaped pendants from Ostrožac were probably parts of the belt of the deceased woman; it seems that they were found in the waist area.¹³

Pendants (17 pieces) of this type were also found on the Iapodean hill-fort

¹⁴ R. DRECHSLER-BIŽIĆ, 1958, T VI/40.

¹⁵ B. ČOVIĆ, 1957, 251, Sl. 13.

¹² B. TERŽAN, 1987, 8-9, Fig. 4.

¹³ B. RAUNIG, 1982, 9.

Sl. 7-5/¹⁶ sastavni je dio opreme koju tvore, između ostalog, lučna fibula s tri petlje i zrnom (nesačuvanim) na luku, te košarasti privjesak. I napokon, u Beloj Krajini, oštećen privjesak istoga štapićastog tipa pojavljuje se upravo u kontekstu prvoga jačeg japodskog utjecaja na ovaj prostor: u grobu 1, iz humka 1 u Črnomlju, iz druge polovine 7. st. pr. Kr., u raskošnom pokopu žene s dosta jantarnoga, staklenog i željeznog nakita, te sa zlatnim listićima /Sl. 4, Sl. 7-6/.¹⁷ Nadalje, četiri komada štapićastih privjesaka s prstenastom glavom (dim. 6,6x2,6 cm) iz istočne Hercegovine izvorno su visjela o četvrtastom metalnom predmetu (dim. 11,5x7,8 cm) iz Donjeg Brštanika /Sl. 7-7/ koji je, s obzirom na srodnost u ikonografiji, veličini i tehnici izrade s rekonstruiranim četvrtastim predmetom s pticama iz Velikog Mošunja¹⁸ iz 9.-8. st. pr. Kr. (kao i predmetom iz humka IX iz Pržina kod Gacka, u istočnoj Hercegovini,¹⁹ te onim iz ostave s ratničkom opremom iz Krehina Gradca-Čitluk, iz 8. st. pr. Kr.²⁰), označen kao pektoral s rekonstruiranim antitetičnim ptičjim likovima iz sredine 8. st. pr. Kr.²¹

settlement Stražbenica in Vrebac,¹⁴ discovered without the original archaeological context /Fig. 7-2/; one pendant belongs to the depot (?) near Gračanica¹⁵ in northern Bosnia /Fig. 7-1/. Identical pendant, only decorated, was found in grave 62 in Kompolje /Fig. 5, Fig. 7-5/¹⁶ together with a bow fibula with three loops and a bead on the bow (not preserved), and a basket-shaped pendant, among other things. Finally in Bela Krajina, a damaged example of the same rod-shaped type appears exactly in the context of the first stronger Iapodean influences in this region: in grave 1 from mound 1 in Črnomelj from the second half of the seventh century BC in a rich burial of a woman with a lot of amber, glass and iron jewelry, and small golden leaves /Fig. 4, Fig. 7-6/.¹⁷ Four rod-shaped pendants with annular head (dimensions 6,6x2,6 cm) from eastern Herzegovina which were originally suspended on a square metal object (dimensions 11,5x7,8 cm) from Donji Brštanik /Fig. 7-7/ were interpreted as a pectoral with reconstructed antithetical bird figures from the mid-eighth century BC¹⁸ on the basis of similarities in iconography, size and technique of manufacture with reconstructed square object with birds from Veliki

¹⁶ R. DRECHSLER-BIŽIĆ, 1961, 105, 71, T VI/13.

¹⁷ J. DULAR, 1975, 561-562, 565-566, T 11-12.

¹⁸ B. ČOVIĆ, 1984, 15; B. MARIJAN, 2002, 224; M. GAVRANOVIĆ, 2007, Sl. 3 (sa starijom literaturom).

¹⁹ B. MARIJAN, 2002, 218, 224, Sl. 1/4.

²⁰ B. ČOVIĆ, 1976, 259; 1987, 448; B. MARIJAN, 2002, 218.

²¹ B. MARIJAN, 2002, 220, 224.

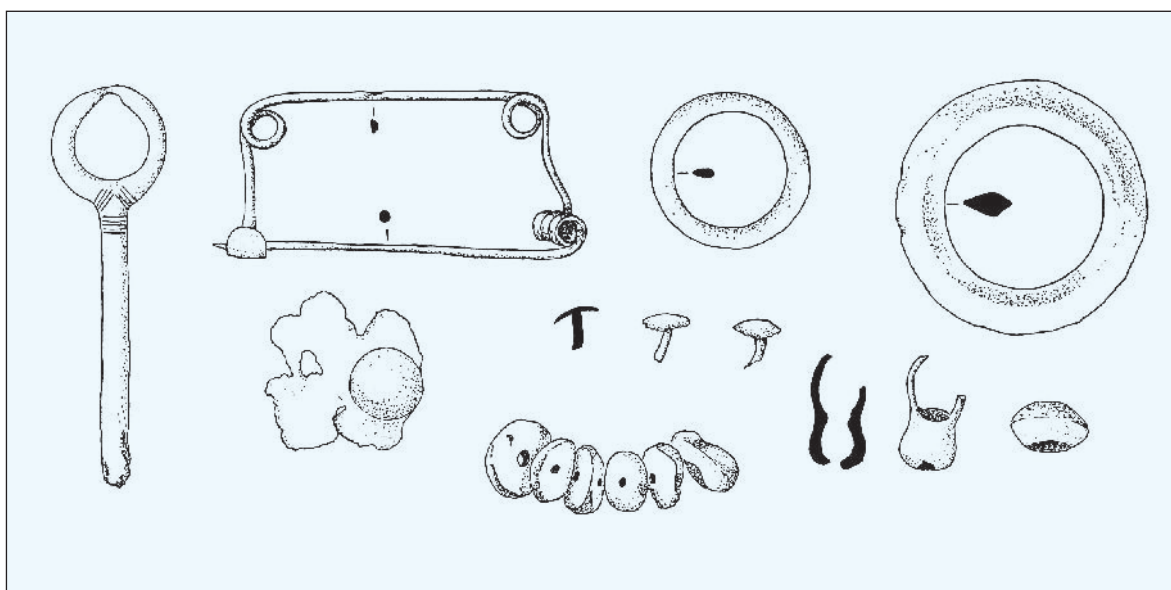
¹⁴ R. DRECHSLER-BIŽIĆ, 1958, T VI/40.

¹⁵ B. ČOVIĆ, 1957, 251, Fig. 13.

¹⁶ R. DRECHSLER-BIŽIĆ, 1961, 105, 71, T VI/13.

¹⁷ J. DULAR, 1975, 561-562, 565-566, T 11-12.

¹⁸ B. ČOVIĆ, 1984, 15; B. MARIJAN, 2002, 224; M. GAVRANOVIĆ, 2007, Fig. 3 (with earlier bibliography).



Sl. 5. Kompolje, grob 62 (prema: Drechsler-Bižić, 1961.)
 Fig. 5. Kompolje, grave 62 (after Drechsler-Bižić, 1961).

Predmet iz Donjeg Brštanika /Sl. 7-7/ imao je na poledini, kao i onaj iz Velikog Mošunja, iglu za pričvršćivanje i naknadno probušene rupice na tijelu, što je omogućavalo njihovo prišivanje na odjeću ili pak komponiranje s nekim drugim elementima.²² To ne isključuje njihovu (pretpostavljenu) funkciju pektoralnog nakita. Zbog malih dimenzija predmeta iz Donjeg Brštanika, međutim, nije isključeno da se on pričvršćivao upravo na pojas, odnosno oko struka umrloga, kako se to, izgleda, zbilo sa štapićastim privjescima u Ostrošcu. Činjenica je da su kod nakita iz Donjeg Brštanika svojom veličinom privjesci dominantni nad malim četvrtastim tijelom privjeska, što je uostalom, primjetno i u kompoziciji

Mošunj¹⁹ from the 9th-8th centuries BC (as well as with the object from mound IX from Pržine near Gacko in eastern Herzegovina²⁰ and the one from the hoard with warrior's equipment from Krehin Gradac-Čitluk from the eighth century BC).²¹

An object from Donji Brštanik /Fig. 7-7/ had a fastening pin and subsequently perforated holes at the back of the body, as well as the specimen from Veliki Mošunj, enabling their sewing on clothes or combining with some other elements.²² This does not exclude their (assumed) function of the

¹⁹ B. MARIJAN, 2002, 218, 224, Fig. 1/4.

²⁰ B. ČOVIĆ, 1976, 259; B. ČOVIĆ, 1987, 448; B. MARIJAN, 2002, 218.

²¹ B. MARIJAN, 2002, 220, 224.

²² B. MARIJAN, 2002, 218-219.

²² B. MARIJAN, 2002, 218-219.



Sl. 6. Nalazišta brončanih štapićastih privjesaka s prstenastom glavom: Črnomelj, Kompolje, Stražbenica-Vrebac, Ostrožac-Cazin, Gračanica, Donji Brštanik-Stolac, *Asseria* (Podgrađe-Benkovac)

Fig. 6. Findspots of bronze rod-shaped pendants with annular head: Črnomelj, Kompolje, Stražbenica-Vrebac, Ostrožac-Cazin, Gračanica, Donji Brštanik-Stolac, *Asseria* (Podgrađe-Benkovac).

srodnih predmeta iz Krehina Gradca /Sl. 14-1/, ali i iz Velikog Mošunja.²³ Prsteni štapićastih privjesaka iz Donjeg Brštanika bili su poprečno povezani. Stoga ta zbijena struktura podsjeća na kompozicijsko povezivanje više krugova, kotača ili diskova kod složenog (pektoralnog) nakita na prostoru od Podunavlja do Balkana i Egeje; taj nakit je često, ali ne u pravilu, obogaćen ptičjim (ili konjskim) likovima i potječe iz kasnoga brončanog (ostava Bingula Divoš)²⁴ odnosno iz željeznog doba (Grčka,²⁵ Nin-Ždrijac, gr. 12²⁶). I jedan privjesak iz Aserije, kako je spomenuto, ima bočnu rupicu za spajanje (?).

U kasno brončano doba, odnosno u kulturi polja sa žarama, tip privjeska iz Aserije nema izravne uzore, no tada posebno omiljeni privjesci, u obliku koplja (*Lanzettförmige*) ili pak oni prstenasti, obješeni o kratko štapićasto tijelo (ostava Pričac)²⁷ s "kontinuitetom" u grčko-makedonskom svijetu,²⁸ ipak stanovito na njih podsjećaju. (Ali, već u ranoj bronci, i nadalje, u *palafitticolo* – svijetu sjeverne Italije, igle se oblikuju s velikom prstenastom glavom).²⁹

pectoral jewelry. However due to small dimensions of the object from Donji Brštanik it is not excluded that it was attached to the belt, i.e. around the waist of the deceased as it seemingly happened with rod-shaped pendants in Ostrožac. The fact is that pendants from Donji Brštanik are dominant in terms of their size in relation to the small square body of the pendant which is evident in the composition of similar objects from Krehin Gradac /Fig. 14-1/ and Veliki Mošunj.²³ Rings of the rod-shaped pendants from Donji Brštanik were tied transversally. Therefore this compact structure resembles compositional combinations of several circles, wheels or disks on the composite (pectoral) jewelry in the area from the Danubian region to the Balkans and Aegean region; this jewelry is often, but not regularly, enriched with bird (or horse) figures and it can be dated to the Late Bronze (Bingula Divoš hoard)²⁴ i.e. Iron Ages (Greece,²⁵ Nin-Ždrijac, gr. 12²⁶). One pendant from Asseria also has a lateral hole for connecting (?).

In the Late Bronze Age i.e. in the Urn-field culture, pendant type from Asseria has no direct models, but they exhibit certain similarities with popular pendants at the time – spear-shaped (*Lanzettförmige*) or the annular ones,

²³ B. MARIJAN, 2002, Sl. 1.

²⁴ K. VINSKI-GASPARINI, 1973, T 85/ 16, 20.

²⁵ I. KILIAN-DIRLMEIER, 1979, 13-15, 25-26, T 3/41-47, T 8/121-123.

²⁶ Š. BATOVIĆ, 1981, 127/310; 1987, Sl. 19/35.

²⁷ K. VINSKI-GASPARINI, 1973, T 71/1, 3, 5, 7, T 88/1.

²⁸ Za srodne privjeske iz Grčke: Pherai, Vergina, Dodona i dr.: I. KILIAN-DIRLMEIER, 1979, 6-9, T I.

²⁹ G. H. CARANCINI, 1975, 138-141, T 22/674-679, T 22/693-702.

²³ B. MARIJAN, 2002, Fig. 1.

²⁴ K. VINSKI-GASPARINI, 1973, T 85/ 16, 20.

²⁵ I. KILIAN-DIRLMEIER, 1979, 13-15, 25-26, T 3/41-47, T 8/121-123.

²⁶ Š. BATOVIĆ, 1981, 127/310; 1987, Sl. 19/35.

Štapićasti privjesci na području od Bele Krajine do Bosne nosili su se, dakle, u 8. st. pr. Kr., ali i tijekom 7. st. pr. Kr., možda i nešto kasnije (Kompolje, gr. 62). Nije poznato kada se oni prestaju upotrebljavati u japodskoj sredini, gdje su i najčešći, ali tijekom 6. st. pr. Kr. na japodskim pojasevima od kože i drugog materijala, često s brončanim kopčama, još se vješaju, između ostalih, i naglašeno izduženi privjesci, ali sada drugog tipa, sastavljeni od dva dijela: alke i pravokutne brončane pločice.³⁰

I izvan navedenoga kruga rasprostiranja štapićastih privjesaka s velikom prstenastom glavom /Sl. 6/, susreću se njima vrlo bliski, mada ne i identični, u prvom redu tip šiljatog, vrlo masivnog privjeska, doduše, uvijek punog presjeka. Primjerice, u picenskoj kulturi, koja ima pravo bogatstvo tipova i inačica (štapićastih) privjesaka /Sl. 13, Sl. 17-1, 3/, postoji onaj nalik klinu, koji se pojavljuje u indikativnim kombinacijama grobnih priloga /Sl. 8-10/. Nepoznate su njegove funkcije, od praktičnih do ukrasnih, u picenskoj muškoj i ženskoj opremi. U novilarskom grobu D, Servici ovakav privjesak, dužine oko 20 cm, obješen je o zmijolikoj fibuli zajedno s drugim privjeskom nejasna oblika /Sl. 8/,³¹ koji podsjeća na ključ. Ključevi iz željeznog doba obično su znatno veći, posebno česti u grobovima

suspended on a short rod-shaped body (Pričac hoard)²⁷ with “continuity“ in the Greek-Macedonian world.²⁸ (However, in the Early Bronze Age, and further on, in *palafitticolo*-world of northern Italy pins were modeled with big annular head).²⁹

Rod-shaped pendants in the region from Bela Krajina to Bosnia were worn in the eighth century BC, and also in the seventh century BC, perhaps also some time later (Kompolje, gr. 62). It is not certain when they ceased to be used by the Iapodean community where they were the most frequent, but during the sixth century BC distinctly elongated pendants were still hung on the Iapodean belts made of leather or other materials, often with bronze buckles. These pendants belong to another type, consisting of two parts: a ring and a rectangular bronze platelet.³⁰

Outside mentioned circle of distribution of rod-shaped pendants with big annular heads /Fig. 6/ there are very similar, but not identical pendants, primarily the type of pointed, very massive pendant, always with full cross-section. For instance, in the Picenian culture, which exhibits true wealth of types and variants of (rod-shaped) pendants /Fig. 13, Fig. 17-1, 3/, there is a wedge-shaped variant appearing in indicative combinations

³⁰ Primjerice, na pojasu iz Hrvatskog polja; L. BAKARIĆ, 2005, 19, Sl. 7.

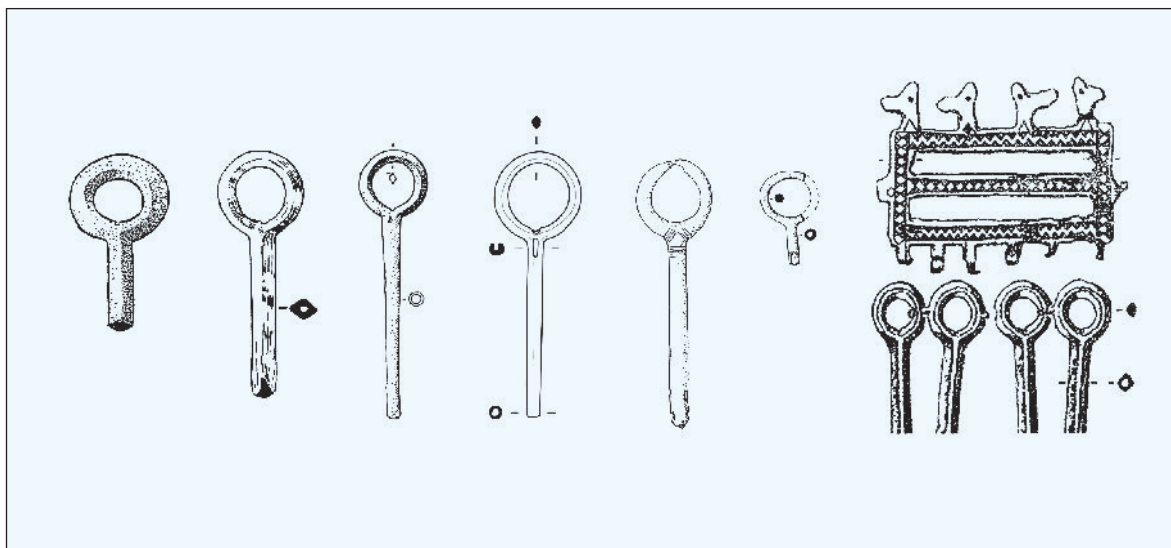
³¹ K. W. BEINHAEUER, 1985, 784, T 163/1815.

²⁷ K. VINSKI-GASPARINI, 1973, T 71/1, 3, 5, 7, T 88/1.

²⁸ For similar pendants from Greece: Pherai, Vergina, Dodona etc.: I. KILIAN-DIRLMEIER, 1979, 6-9, T I.

²⁹ G. H. CARANCINI, 1975, 138-141, T 22/674-679, T 22/693-702.

³⁰ E. g. on a belt from Hrvatsko polje; L. BAKARIĆ, 2005, 19, Fig. 7.



Sl. 7. Štapićasti privjesci s prstenastom glavom: Gračanica (prema: Čović, 1957.); gradina Stražbenica kod Vrepca (prema: Drechsler-Bižić, 1958.); Ostrožac (prema, Raunig, 1982.); *Asseria* (Podgrađe-Benkovac); Kopolje, grob 62 (prema: Drechsler-Bižić, 1961.); Črnomelj, grob 1, humak 1 (prema: Dular, 1975.); Donji Brštanik-Stolac (prema: Marijan, 2002.)

Fig. 7. Rod-shaped pendants with annular head: Gračanica (after Čović, 1957); hill-fort Stražbenica near Vrebac (after Drechsler-Bižić, 1958); Ostrožac (after Raunig, 1982); *Asseria* (Podgrađe-Benkovac); Kopolje, grave 62 (after Drechsler-Bižić, 1961); Črnomelj, grave 1, mound 1 (prema: Dular, 1975); Donji Brštanik-Stolac (after Marijan: 2002).

prialpskog svijeta,³² također imaju petlju, ili veliku ukrašenu ručicu na vrhu; oblikom i veličinom približuju se samim “ražnjicima“

³² Ključevi su nađeni u grobovima (muškaraca, žena i muško-ženskih parova), ali i u naseljima, od halštatskog svijeta do Estea i Friulija. O problematici ključeva: G. FOGOLARI, 1959, 314- 31; 1975, T 91/3, 99/2 S. BONOMI – A. RUTA SERAFINI, 1994, 11-13; L. CAPUIS, 1998, 256-257; G. GAMBACURTA, 2003, 51, Sl. 8; B. TERŽAN, 2004, 223-224, s pregledom literature. Za grobove s ključevima iz Sv. Lucije iz 8.-7. st. pr. Kr., u kojima su pokopani muškarac i žena: B. TERŽAN, 2004, 224, Sl. 3.

of grave goods /Fig. 8-10/. Its functions are unknown, from practical to decorative, in the Picenian male and female attire. In grave D, Servici in Novilara, such pendant, about 20 cm long, was suspended on a serpentine fibula together with other pendant of undetermined form /Fig. 8/³¹ resembling a key. Keys from the Iron Age are usually significantly larger, particularly frequent in graves of the subalpine

³¹ K. W. BEINHAEUER, 1985, 784, T 163/1815.

iz grobova, posebno “ražnjićima“ manjih dimenzija (oko 30 cm);³³ ključevi mogu biti identični i “žezlima“ (Bologna, Nezakcij³⁴). Ključ³⁵ i “žezlo“ u osnovi su isti oblik i sadržaj. Osobito u prapovijesti ključ, ženski i božanski atribut, jest vrst žezla (ili štapa i štapića), predmet simboličan na društvenoj i religijskoj razini.

U grobu D, Servici, iz Novilare, iz 7. st. pr. Kr. /Sl. 8/ ratnik je okružen isključivo onim prijeko potrebnim i funkcionalnim predmetima iz njegove prošle svakodnevnice; uz koplje, on posjeduje obveznu šalicu (poput ratnika iz Cupramarittime)³⁶, pojas i očito njemu važne “privjeske“ upotrebne namjene. U ovom relativno skromnom grobu “logična“, tj. predvidiva struktura osobnih *instrumentata*, koja se ponavlja i u drugim zajednicama, otkriva dijelove njegove prošle osobnosti, u čemu ulogu ima i privjesak-klin. Njegova očita upotrebna funkcija ne isključuje dekorativne i stanovite simbolične naznake, posebno ulaskom toga “običnog“ predmeta u sferu smrti. Gotovo identičan predmet-klin upotpunjuje sličnu strukturu priloga u pokopima muškaraca, no s drugog prostora (primjerice, iz humka iz doline Mati /Sl. 11/ iz potpuno drugog vremena, 3.-4. st. pos. Kr.³⁷

world³²; they also have a loop, or big decorated handle at the top; they are close to spits from graves in terms of shape and size, particularly smaller spits (around 30 cm);³³ keys can be identical to “scepters“ (Bologna, Neactium³⁴). Key³⁵ and “scepter“ basically have the same form and the same content. Particularly in prehistory a key, female and divine attribute, is a kind of scepter (or stick or rod), an object symbolical on social and religious level.

In grave D, Servici, from Novilara, from the seventh century BC /Fig. 8/ the warrior is surrounded with necessary and functional items from his everyday life; alongside spear, he also has the necessary cup (as the warrior from Cupramarittima)³⁶, belt and functional “pendants” which were obviously important to him. In this relatively modest grave, “logical“ i.e. predictable structure of personal *instruments*, which is repeated in other communities, reveals segments of his

³³ K. W. BEINHAEUER, 1985, T101/115, T 151/1702-1703; *PICENI*, 2000, 213, br. 175.

³⁴ K. MIHOVILIĆ, 2001, 78, Sl. 62.

³⁵ G. GAMBACURTA, 2003, 51, Sl. 8.

³⁶ V. DUMITRESCU, 1929, 163, Sl. 21/5; G. COLONNA, 1993, 11, Sl. 2.

³⁷ D. KURTI, 1979, 171, T X/gr. 52, gr. 53.

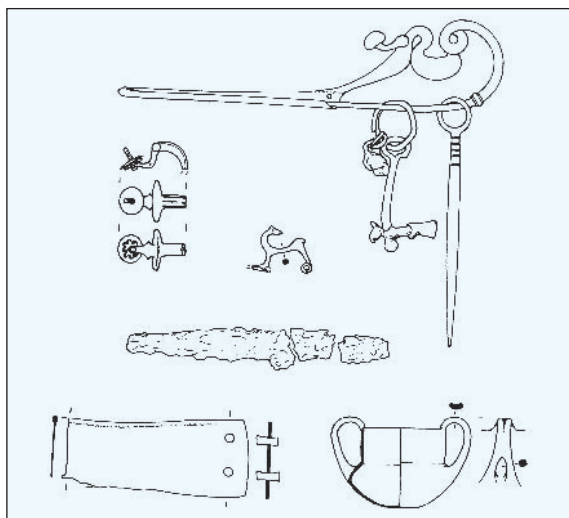
³² Keys were found in graves (of males, females and male/female couples), and in settlements, from the Hallstatt world to Este and Friuli. On subject-matter of keys: G. FOGOLARI, 1959, 314-31; 1975, T 91/3, 99/2; S. BONOMI – A. RUTA SERAFINI, 1994, 11-13; L. CAPUIS, 1998, 256-257; G. GAMBACURTA, 2003, 51, Fig. 8; B. TERŽAN, 2004, 223-224, with bibliography overview. On graves with keys from Sv. Lucija from the 8th-7th cent. BC in which a man and a woman were buried: TERŽAN, B., 2004, 224, Fig. 3.

³³ K. W. BEINHAEUER, 1985, T101/115, T 151/1702-1703; *PICENI*, 2000, 213, no. 175.

³⁴ K. MIHOVILIĆ, 2001, 78, Fig. 62.

³⁵ G. GAMBACURTA, 2003, 51, Fig. 8.

³⁶ V. DUMITRESCU, 1929, 163, Sl. 21/5; G. COLONNA, 1993, 11, Sl. 2.



Sl. 8. Novilara-Servici, grob D (prema: Beinhauer, 1985.)

Fig. 8. Novilara-Servici, grave D (after Beinhauer, 1985).

U Picenumu srodni masivni privjesci, poput klina, također nejasne, vjerojatno (i) praktične funkcije, prate i pokojnice; u izrazito bogatom pokopu, u novilarskom grobu 46, Servici /Sl. 9/ tri su takva, obješana željezna primjerka;³⁸ slično, i u novilarskom ženskom grobu 71, Servici,³⁹ ili pak u grobu 705 iz Bazzana-Abruzzo⁴⁰ /Sl. 10/. Kako neki od picenskih štapićastih privjesaka, dugih oko desetak centimetara, imaju račvasti završetak, svrstava ih se u skupinu predmeta s funkcijom pri toaleti žena i muškaraca, primjerice, *nettaunghija* – privjesaka za čišćenje

past personality, for which the wedge-pendant is also relevant. Its evident utilitarian function does not exclude decorative and certain symbolical allusions, particularly as this “common” object entered the sphere of death. Almost identical object/wedge completes similar structure of grave goods in male burials, but from the other region (e.g. from mound in the Mati valley /Fig. 11/ from different period, 3rd-4th centuries AD).³⁷

In Picenum similar massive specimens, similar to wedge, of unclear, probably (also) practical function accompany female deceased persons as well; in an exceptionally rich burial, in Novilara grave 46, Servici /Fig. 9/ there are three such suspended iron examples³⁸; similarly in female grave 71, Servici in Novilara,³⁹ or in grave 705 in Bazzana-Abruzzo⁴⁰ /Fig. 10/. Since some of the Picenian rod-shaped pendants, about 10 cm long, have bifurcated endings, they are classified into a group of objects with function in male and female toilet, for example *nettaunghia* – pendants for nail cleaning⁴¹ /Fig. 12: 1-6/ which are often antropomorphous, or *curaorecchia* – pendants with semicircular spoon-shaped ending, for ear

³⁷ D. KURTI, 1979, 171, T X/gr. 52, gr. 53.

³⁸ A large iron awl is also mentioned in the grave; K. W. BEINHAUER, 1985, 748-749, T 98/1083.

³⁹ K. W. BEINHAUER, 1985, 763, T 131/1450.

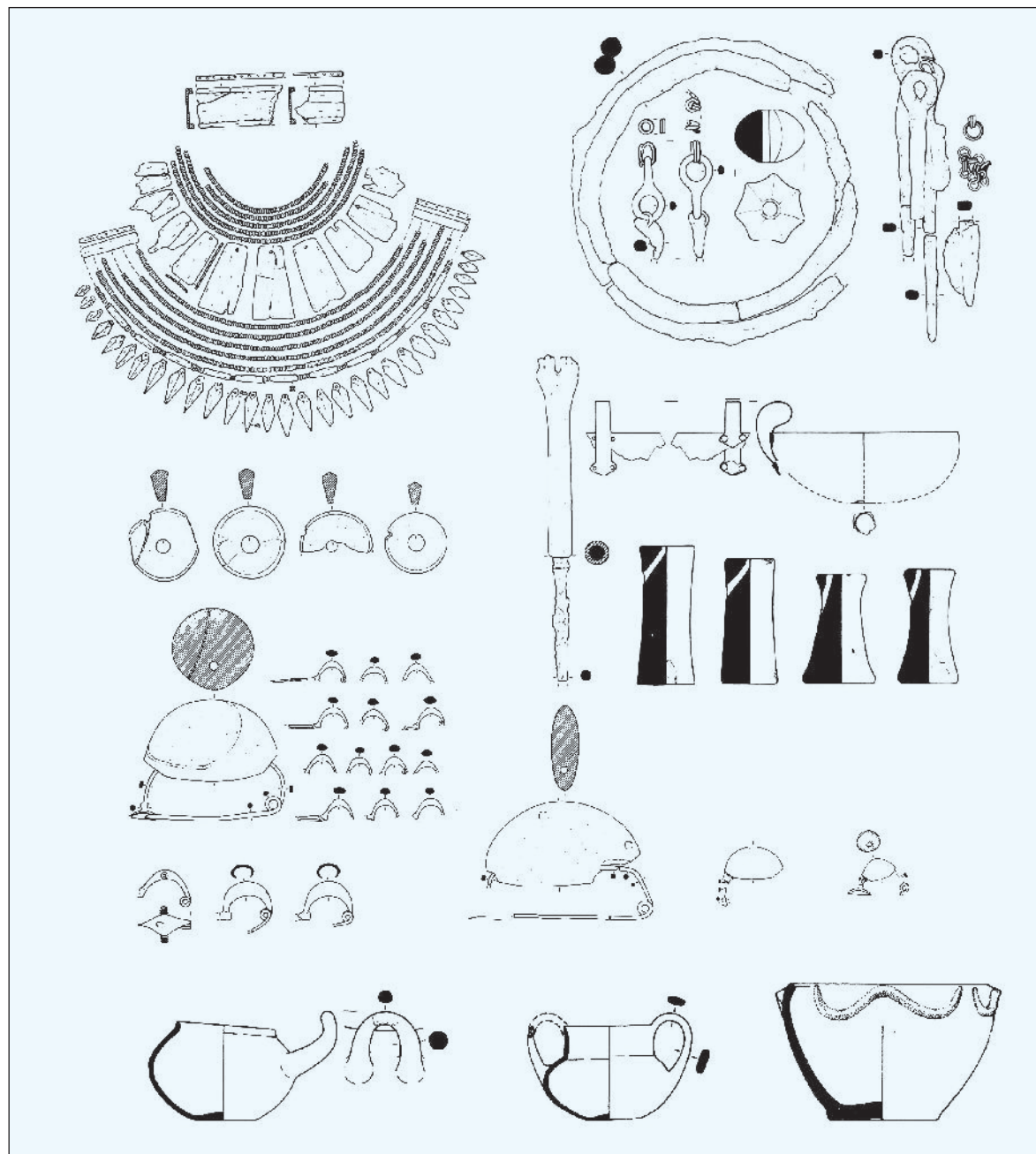
⁴⁰ J. WEIDIG, 2007, 56-57.

⁴¹ V. DUMITRESCU, 1929, 157-158; *PICENI*, 2000, 202, no. 115-116.

³⁸ U grobu se spominje i veliko željezno šilo; K. W. BEINHAUER, 1985, 748-749, T 98/1083.

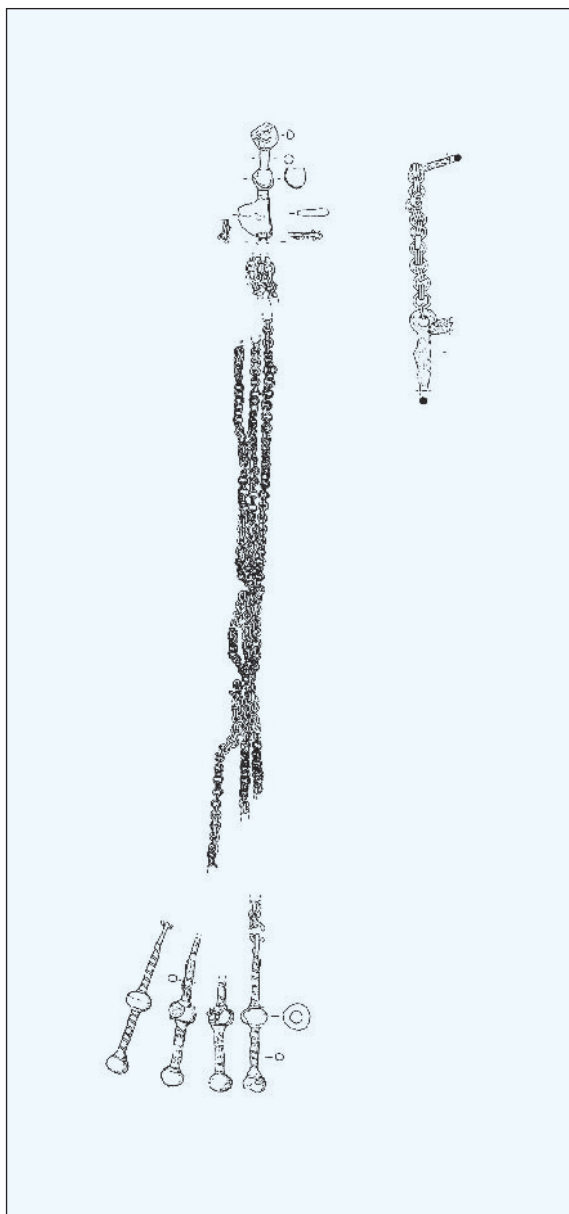
³⁹ K. W. BEINHAUER, 1985, 763, T 131/1450.

⁴⁰ J. WEIDIG, 2007, 56-57.



Sl. 9. Novilara-Servici, grob 46 (prema: Beinhauer, 1985.)

Fig. 9. Novilara-Servici, grave 46 (after Beinhauer, 1985).



Sl. 10. Bazzano (Aquila), grob 705, dugi brončano-željezni složeni privjesak (prema: Weidig, 2007.); Novilara-Servici, gr. 71, brončano-željezni privjesak (prema: Beinhauer, 1985.)

Fig. 10. Bazzano (Aquila), grave 705, long bronze-iron composite pendant (after Weidig, 2007); Novilara-Servici, gr. 71, bronze-iron pendant (after Beinhauer, 1985).

cleaning.⁴² All the aforementioned are often combined in the same grave, including rod-shaped pendants with various globular additions on the body⁴³ /Fig. 12: 1-2, Fig. 13/. All of them belong to the same “developmental“ level which connects artistic non-concreteness and anthropomorphousness, and all anthropomorphous forms most frequently depict female figure in the *Potnia* scheme. We can see that the female character was rod-shaped (*nettaunghie*⁴⁴), depicted on the birds’/solar boat, usually at the top of pectoral set, gathering most of types of rod-shaped and other pendants / Fig. 12-7/⁴⁵ which are undoubtedly symbolical (kauri-shell, hand, hatchet, boar’s tooth). And finally, or perhaps at the beginning of this imagined formative thread is an artistically concrete statuette of a naked woman /Fig. 12-8, Fig. 13/.⁴⁶ In the background of different combinations of all these forms, evident in Novilara, is iconography of *Potnia*,⁴⁷ /Fig. 12-7/ most distinct in female (and infant) graves buried with pectorals, spools, whorls, *sanguisuga*

⁴² V. DUMITRESCU, 1929, 157-158; *PICENI*, 2000, 202, no. 117.

⁴³ K. W. BEINHAUER, 1985, T 14/205-206, T 56/677, T 59/710-711, T 73/875, T 135/1496, T 168/1860-1862.

⁴⁴ K. W. BEINHAUER, 1985, T 6/77, T 17/258, T 21/314-315, T 56/677, T 59/710, T 81/928.

⁴⁵ D. RANDALL-MacIVER, 1927, T 27.

⁴⁶ K. W. BEINHAUER, 1985, T 6/78, T 135/1497 T 139/1543.

⁴⁷ K. W. BEINHAUER, 1985, 56/677, T 75/872, 875.

noktiju⁴¹ /Sl. 12: 1-6/ koji su često antropomorfni, ili pak *curaorecchija* – privjesaka s polukružnim završetkom poput žličice, za čišćenje ušiju.⁴² Svi navedeni često su kombinirani u istom grobu, uključujući i štapičaste privjeske s različitim kuglastim dodacima na tijelu⁴³ /Sl. 12: 1-2, Sl. 13/. Svi oni stoje na istoj “razvojnoj” crti, koja povezuje likovnu nekonkretnost i antropomorfnost, a svi antropomorfni oblici najčešće dočaravaju ženski lik u shemi *Potnije*. Ženski lik je, dakle, štapičast (*nettaunghije*⁴⁴), zatim predočen na ptičjoj/solarnoj lađi, obično na vrhu pektoralnog sklopa, i tada okuplja većinu tipova štapičastih privjesaka, ali i drugih /Sl. 12-7/⁴⁵ koji su nedvojbeno simbolični (kauri-školjka, ruka, sjekirica, veprov zub). I, na kraju, ili možda na početku ove zamišljene oblikovne niti, stoji likovno konkretna skulpturica nage žene /Sl. 12-8, Sl. 13/.⁴⁶ U pozadini različitih kombinacija svih ovih oblika, očitih u Novilari, prisutna je ikonografija *Potnije*,⁴⁷ /Sl. 12-7/ najizrazitije u

⁴¹ V. DUMITRESCU, 1929, 157-158; *PICENI*, 2000, 202, br. 115-116.

⁴² V. DUMITRESCU, 1929, 157-158; *PICENI*, 2000, 202, br. 117.

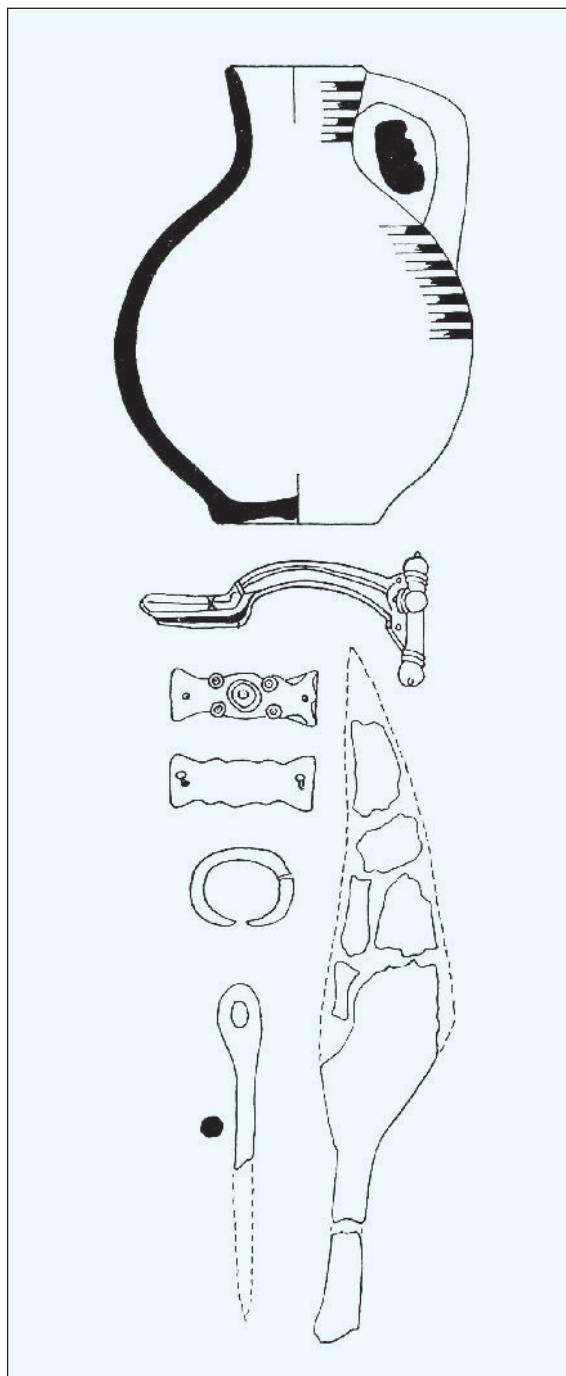
⁴³ K. W. BEINHAEUER, 1985, T 14/205-206, T 56/677, T 59/710-711, T 73/875, T 135/1496, T 168/1860-1862.

⁴⁴ K. W. BEINHAEUER, 1985, T 6/77, T 17/258, T 21/314-315, T 56/677, T 59/710, T 81/928.

⁴⁵ D. RANDALL-MacIVER, 1927, T 27.

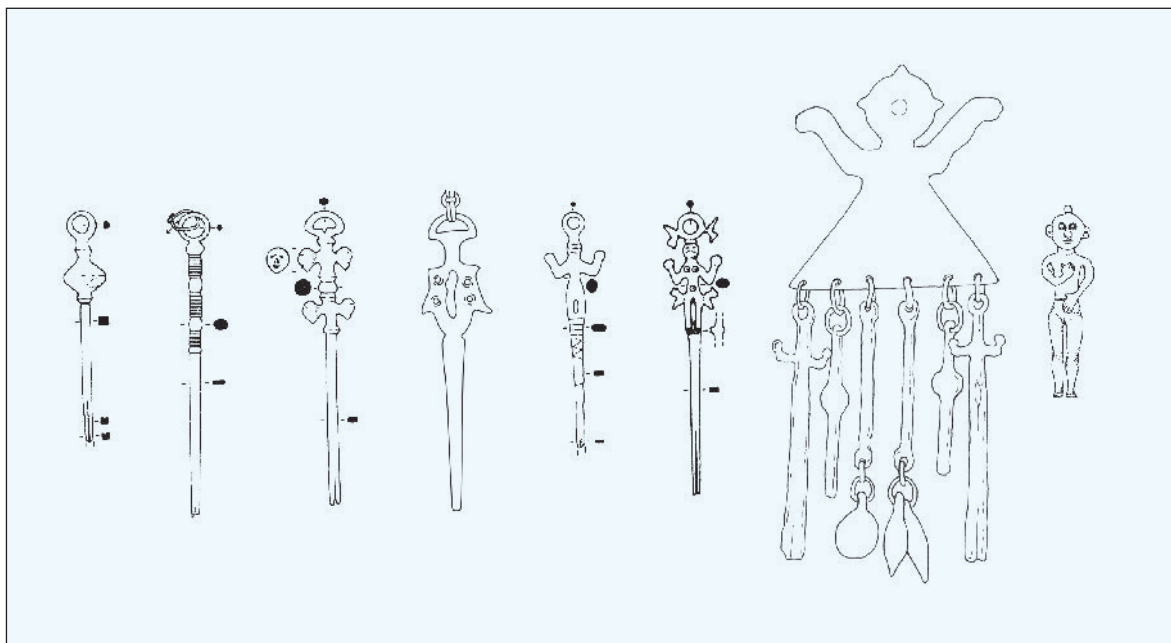
⁴⁶ K. W. BEINHAEUER, 1985, T 6/78, T 135/1497 T 139/1543.

⁴⁷ K. W. BEINHAEUER, 1985, 56/677, T 75/872, 875.



Sl. 11. Burrel, humak iz doline Mati, grob 52, 3-4. st. n. Kr. (prema: Kurti, 1979.)

Fig. 11. Burrel, mound from the Mati valley, grave 52, 3rd-4th cent. AD (after Kurti, 1979).



Sl. 12. a) Picenski privjesci; (1-6) *nettaunghije*: Novilara-Servici, grob 83, Novilara-Molaroni, grob 38, Novilara-Servici, grob 9, grob 5, grob XV, grob 58 (prema: Beinhauer, 1985.); 7) privjesak iz Muzeja u Ascoliju (prema Randall-MacIver, 1927.); kipić nage žene, Novilara-Servici, grob 83 (prema: Beinhauer, 1985.)

Fig. 12. a) *Picenian pendants (1-6) nettaunghie*: Novilara-Servici, grave 83, Novilara-Molaroni, grave 38, Novilara-Servici, grave 9, grave 5, grave XV, grave 58 (after Beinhauer, 1985); 7) pendant from the Ascoli Museum (after Randall-MacIver, 1927); statuette of a naked woman, Novilara-Servici, grave 83 (after Beinhauer, 1985).

grobovima žena (i djece) pokopanih s pektoralima, kalemovima, pršljenovima, fibulama *a navicella*, *sanguisuga* i drugim priložima (grob 5, Servici-Novilara)⁴⁸ iz zadnjih decenija 8. st. pr. Kr., pretežno pak tijekom 7. st. pr. Kr. /Sl. 13/. *Nettaunghije* i *curaorecchie* nekad su mogli imati funkciju kod toalete, ali njihova dosljedna ikonografska veza s (nagom) božanskom (?) *Potnijom*, te sa znakovitim privjescima-simbolima (kauriškoljka, ruka, veprov zub, sjekirica), /Sl. 13/

and *a navicella* fibulae and other offerings (grave 5, Servici-Novilara)⁴⁸ from the last decades of the eighth century, and dominantly during the seventh century BC /Fig. 13/. *Nettaunghie* and *curaorecchie* might have been functional in the toilet, but their consistent iconographic relation with (naked) divine (?) *Potnia*, and with significant pendants-symbols (kauri-shell, hand, boar's tooth, hatchet) classify them into the category which enriches symbolics which is immanent

⁴⁸ K. W. BEINHAUER, 1985, T 6C/77-90, T 54-56/658-681.

⁴⁸ K. W. BEINHAUER, 1985, T 6C/77-90, T 54-56/658-681.

svrstava ih u kategoriju koja simboliku, immanentnu svakom grobu, obogaćuju specijaliziranim značenjima. I u Golasecca kulturi, koja povremeno ima repertoar nakita srodan picenskom, pojavljuje se "toaletni sklop", ponekad izuzetno luksuzan, od srebra i zlata (nekropola Ca'Morta, /Sl. 16-3/); obješen je o privjesak koji je u svojim reduciranim oblicima zadržao asocijaciju na ikonografiju *Potnije*.⁴⁹

Uz glavne navedene analogije /Sl. 7/, tip privjeska iz Aserije /Sl. 1-2/, donekle je srodan i dvama tipovima istodobnih štapićastih privjesaka koji u prvim stoljećima željeznog doba (9.-7./6 st. pr. Kr.) postoje u mnogim zajednicama. Prvi /Sl. 14-a/ ima puno kuglasto-romboidno proširenje, drugi pak također isto proširenje, ali razrezano (*à jour*) na štapićastom tijelu /Sl. 14-b/.

Iako se s oba tipa Japodi rano koriste, baš kao i tip koji se ovdje obrađuje, premalo je dokaza da se svi oni odrede kao izvorni japodski kulturni element; jer se početkom željeznog doba, i kasnije, prvi tip s kuglasto-romboidnim proširenjem u više inačica, pojavljuje od istočnog Jadrana i zaleđa do Grčke (nepoznato nalazište, Pherai)⁵⁰, te do zapadnog Jadrana⁵¹ /Sl. 14a: 1-3, Sl. 16: 1-2, Sl. 17: 1-2/. Konkretno, takvim privjescima Japodi, uz svoje kape i oglavlja,⁵² ukrašavaju i masivne polumjesečaste pektorale (Smiljan, Gospić, nekropola II,

to every grave, with specialized meanings. In the Golasecca culture, which occasionally exhibits jewelry repertory similar to the Picenian finds, there is also a "toilet set", sometimes exceptionally luxurious, made of silver and gold (necropolis Ca'Morta, /Fig. 16-3/); it is suspended on a pendant which in its reduced forms retained association to iconography of *Potnia*.⁴⁹

Besides the main mentioned analogies /Fig. 7/, pendant type from Asseria /Fig. 1-2/ is similar to a certain degree to two types of rod-shaped pendants from the same period which were present in many communities in the first centuries of the Iron Age (9th-7th/6th cent. BC). The first pendant /Fig. 14-a/ has full globular-rhomboidal widening, the second one the same widening which was cut (*à jour*) on the rod-shaped body /Fig. 14-b/.

Although Iapodes used both types quite early, as well as the type which is analyzed here, the evidence is too scarce to determine them all as original Iapodean cultural elements; since at the beginning of the Iron Age, and later on, the first type with globular-rhomboidal widening in several variants appeared in the region from the eastern Adriatic and its hinterland to Greece (unknown findspot, Pherai)⁵⁰ and to the western Adriatic⁵¹ /Fig. 14a: 1-3, Fig. 16: 1-2, Fig. 17: 1-2/. Specifically, Iapodes used these pendants to decorate their caps and

⁴⁹ GOLASECCA, 2009, 84, Sl. 8.

⁵⁰ I. KILIAN-DIRLMEIER, 1979, 59, T 21/354-355.

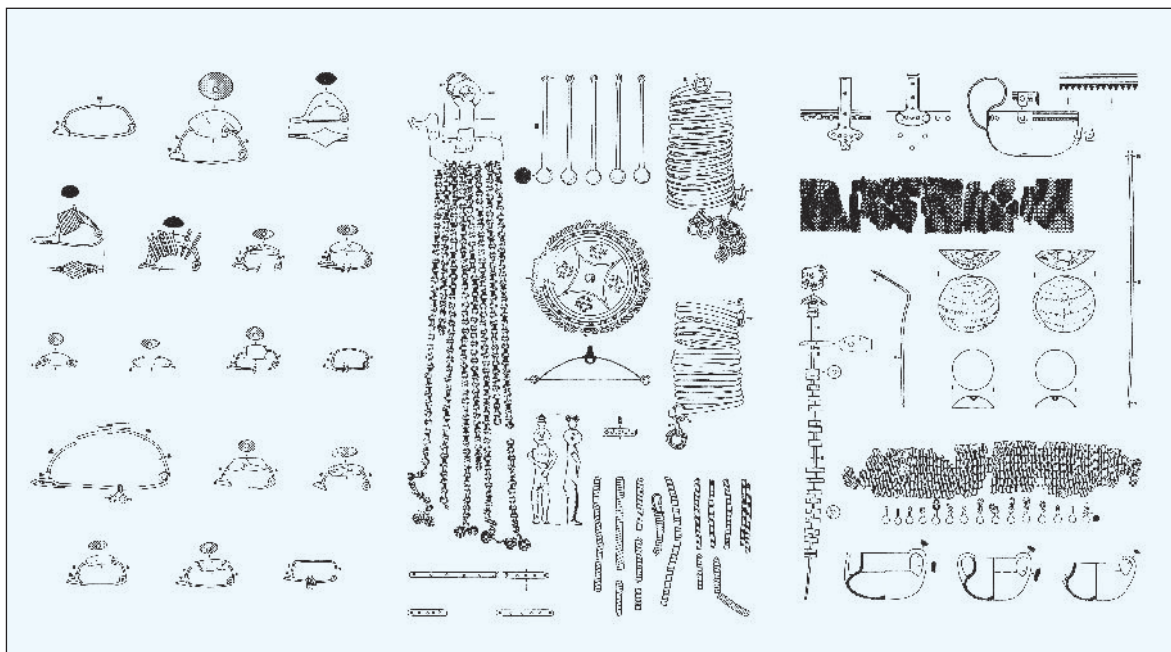
⁵¹ K. W. BEINHAEUER, 1985, T 135/1496.

⁵² R. DRECHSLER-BIŽIĆ, 1987, T XLIII/12.

⁴⁹ GOLASECCA, 2009, 84, Fig. 8.

⁵⁰ I. KILIAN-DIRLMEIER, 1979, 59, T 21/354-355.

⁵¹ K. W. BEINHAEUER, 1985, T 135/1496.



Sl. 13. Novilara-Servici, (dječji) grob 85 (prema: Beinbauer, 1985.)

Fig. 13. Novilara-Servici, (infant) grave 85 (after Beinbauer, 1985).

grob 1, 8. st. pr. Kr.,⁵³ Drenov Klanac⁵⁴)/Sl. 15/. Upravo neki od privjesaka u sastavu tih pektoralâ, voluminoznošću i izduženošću, približuju se tipu privjeska iz Aserije /Sl. 7/. U istom obliku, s kuglasto-romboidnim proširenjem, izrađuju se i likovno dotjerane delmatske igle (Korita⁵⁵) s prstenastom glavicom, koje poprimaju i antropomorfna obilježja (Gorica)⁵⁶. Isti

headdressess⁵² as well as massive crescent pectorals (Smiljan, Gospić, necropolis II, grave 1, 8th cent. BC⁵³ Drenov Klanac⁵⁴) /Fig. 15/. Exactly some of these pendants belonging to the pectorals, resemble the pendant type from Asseria in terms of voluminosity and elongation /Fig. 7/. Elaborate Delmatian pins (Korita⁵⁵) with annular heads which have anthropomorphous

⁵³ L. BAKARIĆ, 1986, 130-131, Sl. T I/1-3; S. KUKOČ, 2009, Sl. 217/1.

⁵⁴ L. BAKARIĆ, 2004, 103, Sl. 131.

⁵⁵ B. ČOVIĆ, 1987, 449, T XLVIII/3. Možda su neke od ovih delmatskih igala (Gorica, Korita) bili privjesci. Usp. B. ČOVIĆ, 1987, T XLVIII/3,1.

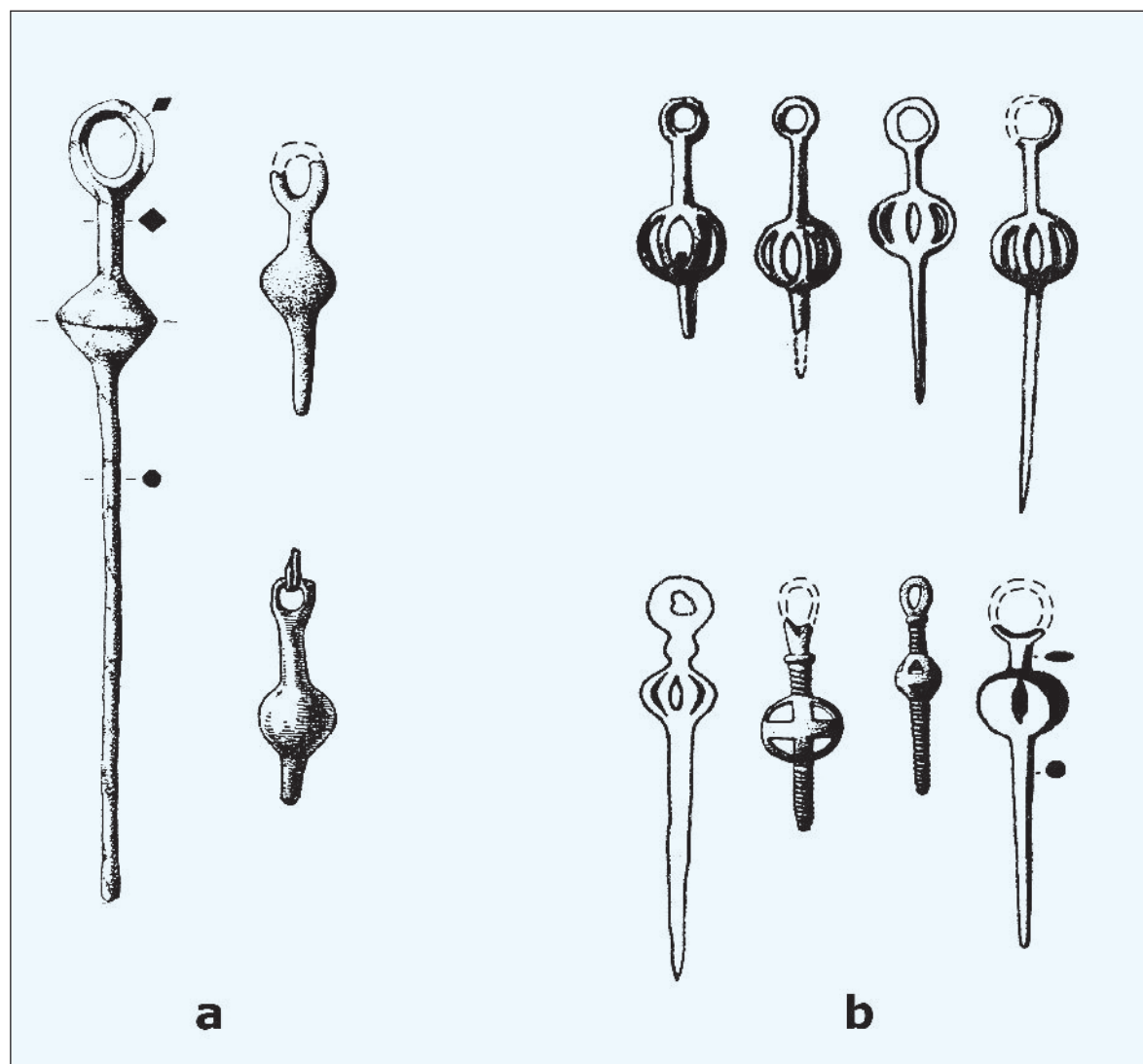
⁵⁶ B. ČOVIĆ, 1976, 262, Sl. 146; B. ČOVIĆ, 1987, 450, T XLVIII/3-4, 12, 14.

⁵² R. DRECHSLER-BIŽIĆ, 1987, T XLIII/12.

⁵³ L. BAKARIĆ, 1986, 130-131, Sl. T I/1-3; S. KUKOČ, 2009, Fig. 217/1.

⁵⁴ L. BAKARIĆ, 2004, 103, Fig. 131.

⁵⁵ B. ČOVIĆ, 1987, 449, T XLVIII/3. Perhaps some of these Delmatian pins (Gorica, Korita) were pendants. Cf. B. ČOVIĆ, 1987, T XLVIII/3,1.



Sl. 14. Štapićasti privjesci s prstenastom glavom: a) s kuglasto-rhomboidnim proširenjem na tijelu: ostava Krehin Gradac (prema: Marijan, 2002.), Pherai (prema: Kilian-Dirlmeier, 1979.), nepoznato nalazište u sjevernoj Dalmaciji (prema: Batović, 1981.); b) s razrezanim kuglastim proširenjem na tijelu: Prozor (prema: Drechsler-Bižić, 1987.), Gospić-Lipe, žarni grob (prema: Drechsler-Bižić, 1987.), ostava Gajina pećina-Drežnik (prema Vinski-Gasparini, 1973.), Prozor (prema: Drechsler-Bižić, 1987.), Novilara, Molaroni, gr. 11 (prema: Beinhauer, 1985.), Olympija (prema: Kilian-Dirlmeier, 1979.), Golubić (prema: Marić, 1968.)

Fig. 14. Rod-shaped pendants with annular head: a) with spherical-rhomboidal widening on the body: Krehin Gradac hoard (after Marijan, 2002), Pherai (after Kilian-Dirlmeier, 1979), unknown findspot in northern Dalmatia (after Batović, 1981); b) with cut globular widening on the body: Prozor (after Drechsler-Bižić, 1987), Gospić-Lipe, urn grave (after Drechsler-Bižić, 1987), Gajina pećina-Drežnik hoard (after Vinski-Gasparini, 1973), Prozor (after Drechsler-Bižić, 1987), Novilara, Molaroni, gr. 11 (after Beinhauer, 1985), Olympia (after Kilian-Dirlmeier, 1979), Golubić (after Marić, 1968).



Sl. 15. Japodski polumjesečasti pektoralni s štapićastim privjescima: a) Smiljan, Gospić, nekropola II., grob 1; b) Drenov Klanac, detalj (prema: Bakarić, 2004.; Kukoč, 2009.)

Fig. 15. Iapodean crescent pectorals with rod-shaped pendants: a) Smiljan, Gospić, necropolis II, grave 1; b) Drenov Klanac, a detail (after Bakarić, 2004; Kukoč, 2009).

oblik također imaju privjesci iz Hercegovine (ostava Krehin Gradac: /Sl. 14-1/), ali i velike igle iz srednjobosanskoga kulturnog kruga.⁵⁷ I kod Liburna tijekom 8./7.-6. st. pr. Kr.,⁵⁸ povremeno se nalaze slični privjesci, ali manji /Sl. 14-3/; najočitiji su u sastavu najstarijih metalnih liburnskih pektoralna (Zaton, grob 6; Nin,⁵⁹ /Sl. 17-2/), koji su ikonografsko-stilski identični najstarijim picenskim pektoralima (Canavaccio di Urbino, iz 9./8. st. pr. Kr.).⁶⁰ Osobito pri kićenju svog pektoralnog nakita,

characteristics (Gorica)⁵⁶ were modeled in the same form, with globular-rhomboidal widening. Pendants from Herzegovina have identical form (Krehin Gradac hoard: /Fig. 14-1/), as well as large pins from the Central Bosnian cultural circle.⁵⁷ Similar pendants were found occasionally in Liburnia from the 8th/7th-6th centuries BC,⁵⁸ only smaller /Fig. 14-3/; they are most evident in the composition of the earliest metal

⁵⁷ B. ČOVIĆ, 1987a, 499, T LIII/1.

⁵⁸ Š. BATOVIĆ, 1981, Sl. 14/6.

⁵⁹ N. MAJNARIĆ-PANDŽIĆ, 1998, 310, Sl.130.

⁶⁰ N. LUCENTINI, 2000, 60.

⁵⁶ B. ČOVIĆ, 1976, 262, Sl. 146; B. ČOVIĆ, 1987, 450, T XLVIII/3-4, 12, 14.

⁵⁷ B. ČOVIĆ, 1987a, 499, T LIII/1.

⁵⁸ Š. BATOVIĆ, 1981, Fig. 14/6.

sastavljenog od dvije, odnosno, jedne pločice od 9. do 7.-6. st. pr. Kr., Piceni obilato upotrebljavaju različite štapićaste privjeske s kuglastim proširenjem /Sl. 17-1/.⁶¹ Posebno su upadljivi teški picenski privjesci u obliku batića (*a batocchio*), ponekad dugi preko 16 cm, ponekad i s antitetičnim konjskim glavama na vrhu, u sastavu pektorala, ogrlice,⁶² /Sl. 17-3/ i ženskog odijela, iz 7.-6. st. pr. Kr.;⁶³ mogli su imati simbolična značenja.⁶⁴ Različite štapićaste privjeske s punim kuglasto-romboidnim proširenjem, ali uglavnom manjih dimenzija, ukomponirane u nakit, "vole" i druge kulture, posebno Golasecca⁶⁵ /Sl. 16: 1-2/, a na osebujan način i glasinačko-albanski (Mati) svijet.⁶⁶

Drugi tip dugoga štapićastog privjeska, s razrezanim kuglastim proširenjem /Sl. 14-b/, premda kod Japoda vrlo rano dokumentiran, već u 9.-8. st. pr. Kr. (ostava Gajina pećina-Drežnik,⁶⁷ /Sl. 14b-3/ žarni grob Gospić-Lipe,⁶⁸ /Sl. 14b-2/; grob 7 iz Gornjeg Kosinja⁶⁹), tek je dio jedne tehnike (*à*

Liburnian pectorals (Zaton, grave 6; Nin,⁵⁹ / Fig. 17-2/), which are iconographically and stylistically identical to the earliest Picenian pectorals (Canavaccio di Urbino, from the 9th/8th cent. BC).⁶⁰ Picenians used different rod-shaped pendant with globular widening particularly abundantly /Fig. 17-1/ in decorating their pectoral jewelry consisting of two, or one platelet from the 9th to 7th/6th centuries BC.⁶¹ Heavy Picenian pendants in form of a clapper (*a batocchio*) which are particularly distinct, occasionally over 16 cm long, sometimes with antithetical horse heads at the top, as a part of pectoral, necklace,⁶² / Fig. 17-3/ and female attire, from the 7th-6th cent. BC⁶³; may have had symbolical meanings.⁶⁴ Various rod-shaped pendants with full spherical-rhomboidal widening, but mostly smaller, integrated into jewelry, were popular in other cultures, particularly Golasecca⁶⁵ / Fig. 16: 1-2/, and also in a special way in the Glasinac-Albanian (Mati) world.⁶⁶

The other type of rod-shaped pendant with cut globular widening /Fig. 14b/, although

⁶¹ D. LOLLINI, 1976, Sl. 15/1; S. SEIDEL, 2006, 84, Sl. 7.

⁶² A. PRELOŽNIK – M. SUKARA SUČEVIĆ – S. SEIDEL, 2007, 40, Sl. 4.

⁶³ G. BALDELLI, 2000, 266-267, Sl. 544; 2000a, 276; 200b, 123; S. SEIDEL, 2007, 76-78, Sl. 3-4.

⁶⁴ S. KUKOČ, 2009, 192-194, Sl. 231/1.

⁶⁵ GOLASECCA, 2009, 84-86, 90-91, 93, Sl. 8, 10, 13, 15.

⁶⁶ D. KURTI, 1978, TIII/2; V/1; T 13/8.

⁶⁷ K. VINSKI-GASPARINI, 1973, 169, T 128/4-5.

⁶⁸ R. DRECHSLER-BIŽIĆ, 1987, 401-402, Sl. 22/1-3.

⁶⁹ Na prsima žene, o metalnu ogrlicu visio je par ovakvih privjesaka; L. BAKARIĆ, 1990, 81.

⁵⁹ N. MAJNARIĆ-PANDŽIĆ, 1998, 310, Fig. 130.

⁶⁰ N. LUCENTINI, 2000, 60.

⁶¹ D. LOLLINI, 1976, Fig. 15/1; S. SEIDEL, 2006, 84, Fig. 7.

⁶² A. PRELOŽNIK – M. SUKARA SUČEVIĆ – S. SEIDEL, 2007, 40, Fig. 4.

⁶³ G. BALDELLI, 2000, 266-267, Fig. 544; 2000a, 276; 200b, 123; S. SEIDEL, 2007, 76-78, Fig. 3-4.

⁶⁴ S. KUKOČ, 2009, 192-194, Fig. 231/1.

⁶⁵ GOLASECCA, 2009, 84-86, 90-91, 93, Fig. 8, 10, 13, 15.

⁶⁶ D. KURTI, 1978, TIII/2; V/1; T 13/8.

jour) i stila nakita s brojnim srodnim tipovima i inačicama, proširenog kroz kulturne međudodire u prvim stoljećima I. tis. pr. Kr. (i kasnije) na srednjoeuropskom i balkanskom prostoru, uključujući i grčka svetišta (Olympia),⁷⁰ sa značajnim razvojem upravo u "grčko-makedonskoj bronci" iz 7.-6. st. pr. Kr.⁷¹ Kuglasti privjesci u tehnici *à jour* ponekad se pojave i kod Liburna (Dragišić, gr. 12; Nin, gr. 13) tijekom 7./6.-5. st. pr. Kr.,⁷² zatim kod Picena,⁷³ /Sl. 14b-5/, no i drugdje.⁷⁴

Tip privjeska iz Aserije /Sl. 6, Sl. 7/ proizvod je, dakle, geometrijskog stila masivnog nakita i dijelova odijela s početka željeznog doba (9.-8./7. st. pr. Kr.), s izravnim analogijama na prostoru od Bele Krajine do Hercegovine. U mnogim kulturama, od europskog kontinenta do Grčke, taj stil, u doba općega likovnog geometrizma, linearizma i nekonkretnosti, njeguje vertikalnost, voluminoznost i dekorativnost: dugo nizanje i povezivanje sastavnih elemenata, ali i znakovitost (i simboličnost) različitih privjesaka, te

it was documented very early in the Iapodean area, in the 9th-8th centuries BC (Gajina pećina-Drežnik hoard,⁶⁷ /Fig. 14b-3/ urn grave Gospić-Lipe,⁶⁸ /Fig. 14b-2/; grave 7 from Gornji Kosinj⁶⁹), is just a part of a certain technique (*à jour*) and jewelry style with numerous similar types and variants, elaborated through cultural interrelations in the first centuries of the first millennium BC (and later on) in the Central European and Balkan region, including Greek sanctuaries (Olympia),⁷⁰ with significant development exactly in "Greek-Macedonian bronze" from the 7th-6th centuries BC.⁷¹ Globular pendants in the *à jour* technique sporadically appear in Liburnia (Dragišić, gr. 12; Nin, gr. 13) during the 7th/6th-5th centuries BC,⁷² then in Picenia,⁷³ / Fig. 14b-5/, and elsewhere.⁷⁴

The pendant type from Asseria /Fig. 6, Fig. 7/ was a product of geometric style of massive jewelry and parts of attire from the beginning of the Iron Age (9th-8th/7th cent. BC) with direct analogies in the region from

⁷⁰ I. KILIAN-DIRLMEIER, 1979, 101-102, T 29/573-574.

⁷¹ D. MITREVSKI, 1997, 258, 289, 290, 299, 307, 311.

⁷² Š. BATOVIĆ, 1981, 136-134, sl. 14/13-14; Z. BRUSIĆ, 2000, T XII/4-5.

⁷³ K. W. BEINHAEUER, 1985, T 6/A73; T 17/C 264, T 53/652, T 173/A 1934; N. LUCENTINI, 2000a, 267.

⁷⁴ B. TESSMANN, 2007, 188-190, Sl. 4; GOLASECCA, 2009, 90-91.

⁶⁷ K. VINSKI-GASPARINI, 1973, 169, T 128/4-5.

⁶⁸ R. DRECHSLER-BIŽIĆ, 1987, 401-402, Sl. 22/1-3.

⁶⁹ On a woman's chest, a pair of such pendants was suspended on a metal necklace; L. BAKARIĆ, 1990, 81.

⁷⁰ I. KILIAN-DIRLMEIER, 1979, 101-102, T 29/573-574.

⁷¹ D. MITREVSKI, 1997, 258, 289, 290, 299, 307, 311.

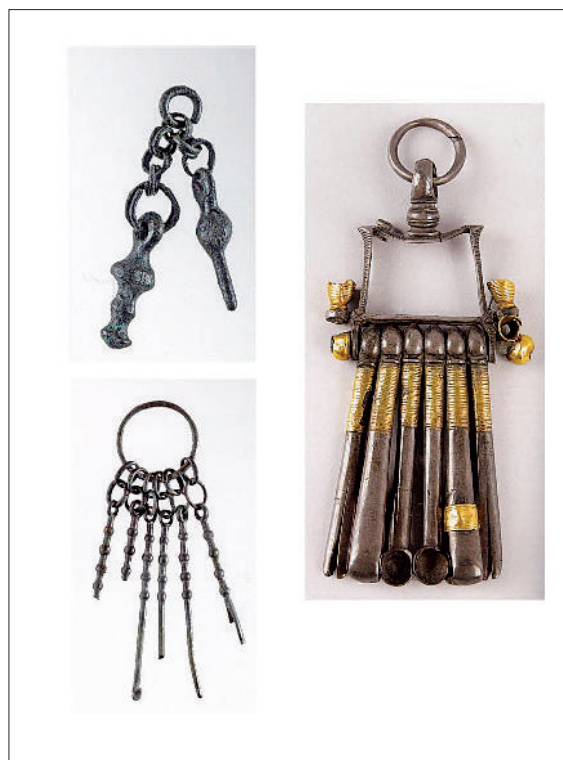
⁷² Š. BATOVIĆ, 1981, 136-134, Fig. 14/13-14; Z. BRUSIĆ, 2000, T XII/4-5.

⁷³ K. W. BEINHAEUER, 1985, T 6/A73; T 17/C 264, T 53/652, T 173/A 1934; N. LUCENTINI, 2000a, 267.

⁷⁴ B. TESSMANN, 2007, 188-190, Sl. 4; GOLASECCA, 2009, 90-91.

njihovo često, ne i obvezno ubacivanje u kontekst “ptičje/solarne“ ikonografije, primjerice u pektoralne i druge kompozicije. Iako se štapićasti privjesci s velikom petljom pojavljuju već u 8. st. pr. Kr. (Ostrožac), mogli su se dugo nositi kod Japoda i kod Liburna.

Kao što se misli za japodske /Sl. 3/, može se pretpostaviti i za liburnske privjeske iz Aserije da su se vješali o pojas u ženskoj nošnji, što *a priori* ne isključuje njihovu stanovitu upotrebnu funkciju. Oduvijek se o pojas vješaju vrijedne stvari, “lijepe“, s različitih aspekata, društvenih, religijskih, znakovite, no i funkcionalne; u prapovijesti muškarci nose oružje, brusove i druge predmete bitne za “muški“ svijet, ratnički i vladarski. Jedan pak od likovno i simbolično najuvjerljivijih prikaza ženskih protopovijesnih pojasa uopće sigurno je onaj brojnih pokojnica iz Daunije, predložen na seriji “ženskih“ stela u sklopu standardiziranoga, raskošnog i slojevito simboličnog daunskog pogrebnog odijela, s rukavicama, koje je potpuno u znaku svastike i meandra, tijekom 6./5. st. pr. Kr. S daunskog ženskog pojasa spušta se vrst pregače s krupnim resama, te niz shematiziranih diskastih ili prstenastih privjesaka obješenih o vrlo duge niti.⁷⁵ Oblikom odgovaraju⁷⁶ prstenastim privjescima tipa



Sl. 16. Privjesci i toaletni pribor Golasecca kulture (II-III A1): (prema: GOLASECCA, 2009.)

Fig. 16. Pendants and toilet accessories of the Golasecca culture (II-III A1): (after GOLASECCA, 2009).

Bela Krajina to Herzegovina. In many cultures, from the European continent to Greece, this style, in the time of general artistic geometrism, linearism and non-concreteness, promotes verticality, voluminosity and decorativeness: long stringing up and combining of constituting elements, and also meaning (and symbolism) of various pendants and their frequent, but not obligatory, insertion into the context of “bird/solar” iconography, for instance into pectoral and other compositions. Although rod-shaped pendants with big loop appear as early as the 8th century BC

⁷⁵ M. L. NAVA, 1980, T 196/620A, T 255/773A, T 774A, T 314/949AB, T 370/1122AB, T 242/742AB.

⁷⁶ Usp. privjeske iz dječjeg groba 85, Servici-Novilara, s pektoralom, skulpturicom žene, itd., s prijelaza 8. u 7. st. pr. Kr. K. W. BEINHAUER, 1985, 366, T 139/1537.

Ghidici,⁷⁷ iz “grčko-makedonske bronce“, koji su inspirirani *urnenfelder* privjescima.⁷⁸ Neki od daunskih privjesaka na svom vrhu nose motiv stilizirane “ptičje lađe“,⁷⁹ time se približuju ikonografiji simbolično-ukrasnih predmeta (privjesci, poklopci piksidica s antitetičnim pticama)⁸⁰ također iz kruga “grčko-makedonske bronce“, no, s početnom inspiracijom u podunavskom svijetu.

A u narodnoj nošnji sjeverne Dalmacije, iz okolice Benkovca iz 19. st. /Sl. 18/, žena o pojasu nosi *sindžir* – složeni privjesak, dug oko 80 centimetara. Sastoji se od dekorativnoga, koloristički živog, okruglog elementa na vrhu i o njemu obješenih ključeva, što sliči venetskoj kombinaciji velikih ukrašenih ključeva i “ženskih“ privjesaka iz 7. st. pr. Kr.,⁸¹ zatim od britve-noža i, napokon, jednoga štapićastog predmeta, poput klina, s funkcijom u kućanstvu, zvanog bušilo ili praljak.⁸² Ovaj sklop o ženskom pojasu u recentnoj nošnji sjeverne Dalmacije simbolizira “gospodaricu kuće“; možda je u njemu ukomponiran i stanoviti odraz liburnskog označavanja *domine*. Liburnska “aristokratska“ žena u funerarnom kontekstu mogla je poprimiti i neke oznake vjerojatne, no još

(Ostrožac), they may have been worn for a long time by Iapodes and Liburnians.

We can assume that Liburnian pendants from Asseria were hung on a belt in female attire, as supposed for the Iapodean ones /Fig. 3/, although their certain utilitarian function should not be *a priori* excluded. Important and “beautiful” items have always been worn on the belt, items which were interesting from different aspects, social, religious, symbolical, and functional; in prehistory men wore weapons, whetstones and other objects important for the “male“ world, warrior-like and imperial. One of the artistically and symbolically most convincing depictions of female proto-historic belts in general is the one of numerous deceased women from Daunia which is represented on a series of “female“ stelae within standardized, rich and deeply symbolical Daunian funerary attire, with gloves, which is marked by swastikas and meanders during the 6th/5th centuries BC. A kind of apron with large fringes descends from the Daunian female belt, as well as a row of schematized discoidal or annular pendants hung on very long threads.⁷⁵ In terms of form⁷⁶ they correspond to annular pendants of the Ghidici type,⁷⁷ from “Greek-Macedonian bronze“,

⁷⁷ I. KILIAN-DIRLMEIER, 1979, 7-9, T I.

⁷⁸ Usp. K. VINSKI-GASPARINI, 1973, T 71/1.

⁷⁹ M. L. NAVA, 1980, T 196/620B, T 220/690AB, T 287/859/A.

⁸⁰ I. KILIAN-DIRLMEIER, 1979, 24/442, T 33/634, T 33-88.

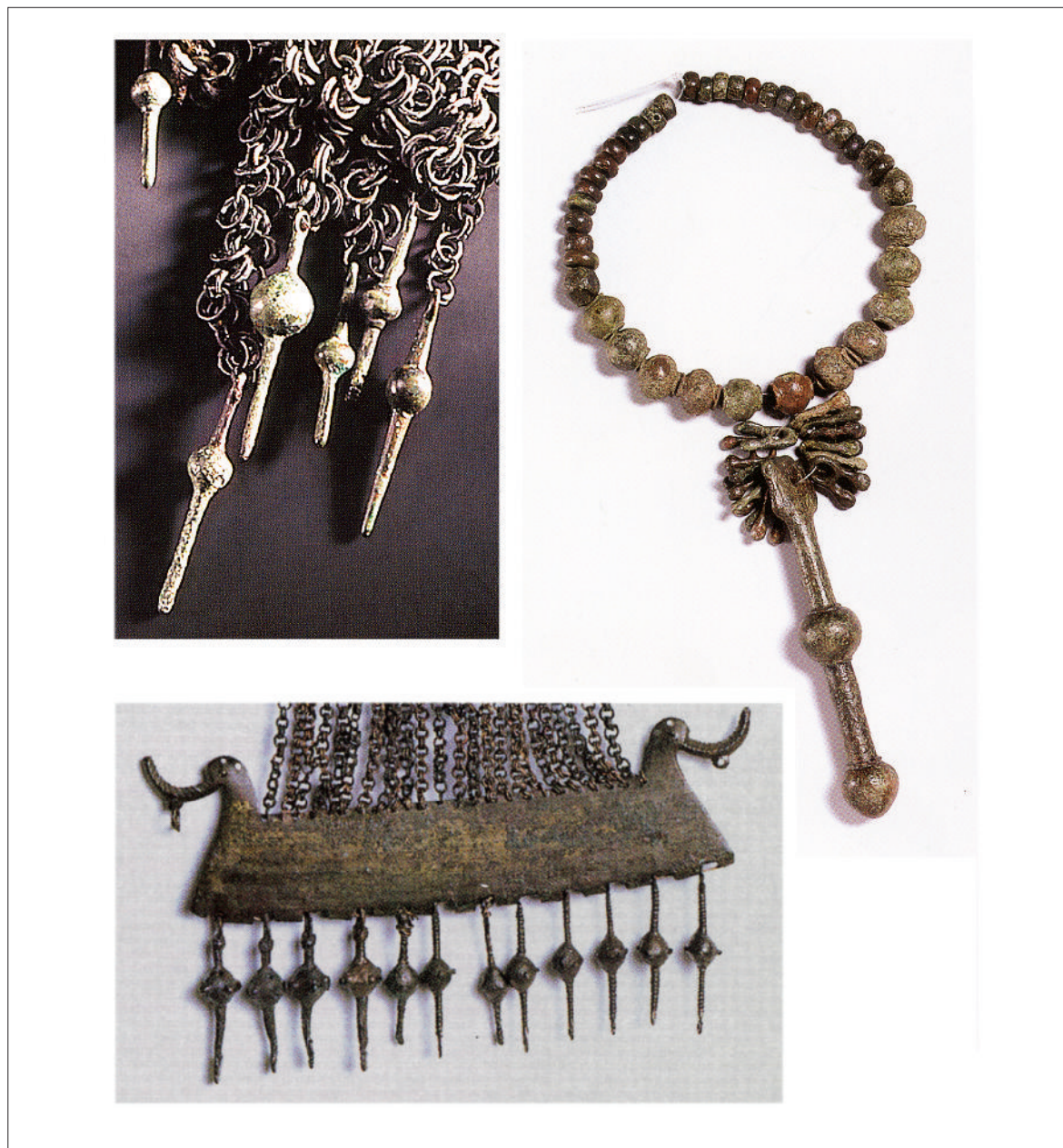
⁸¹ G. GAMBACURTA, 2003, 51.

⁸² J. LULIĆ ŠTORIĆ, 2005, 167.

⁷⁵ M. L. NAVA, 1980, T 196/620A, T 255/773A, T 774A, T 314/949AB, T 370/1122 AB, T 242/742AB.

⁷⁶ Cf. pendants from infant grave 85, Servici-Novilara, with a pectoral, female statuette etc., from the transition from the 8th to 7th centuries BC. K. W. BEINHAEUER, 1985, 366, T 139/1537.

⁷⁷ I. KILIAN-DIRLMEIER, 1979, 7-9, T I.



Sl. 17. Štapićasti privjesci s kuglastim proširenjem u sastavu složenog nakita: Montegiorgio-Picenum, pektoral obješen o *navicella* fibulu (detalj); Nin, privjesak u sastavu pektoral (detalj) (prema: Majnarić-Pandžić, 1998.); ogrlica s masivnim privjeskom *a batocchio* (prema: *PICENI ED EUROPA*, 2007; Preložnik – Sakara Sučević – Seidel, 2007.)

Fig. 17. Rod-shaped pendants with spherical widening as a part of composite jewelry: Montegiorgio-Picenum, a pectoral hung on navicella fibula (detail); Nin, pendant as a part of pectoral (detail) (after Majnarić-Pandžić, 1998); necklace with a massive a batocchio pendant (after PICENI ED EUROPA, 2007; Preložnik – Sakara Sučević – Seidel, 2007).



Sl. 18. Privjesak-sindžir u ženskoj nošnji sjeverne Dalmacije, okolica Benkovca, 19. st. (prema: Lulić Štorić, 2005.)

Fig. 18. Pendant-chain (*sindžir*) in a female costume from northern Dalmatia (after Lulić Štorić, 2005).

which were inspired by *urnenfelder* pendants.⁷⁸ Some of Daunian pendants have a motif of stylized “bird boat” at their tops,⁷⁹ approaching in that way iconography of symbolic-decorative items (pendants, lids of small pyxides with antithetical birds)⁸⁰ also from “Greek-Macedonian bronze“, with initial inspiration in the Danubian circle.

In the northern Dalmatian national costume from the Benkovac region from the 19th century /Fig. 18/ a woman wears a *sindžir* (chain), a complex pendant about 80 cm long. It consists of a decorative, coloristically vivid, round element at the top and keys hanging on it, resembling Venetic combination of large decorated keys and “female“ pendants from the seventh century BC,⁸¹ then of a razor/knife and finally, a rod-shaped object, as a wedge, with household function, called *bušilo* (borer) or *praljak*.⁸² This set on the female belt in rather recent attire of northern Dalmatia symbolizes the “mistress of the house“; perhaps it also contains a certain reflection of the Liburnian marking of *domina*. Liburnian “aristocratic“ woman in funerary context may have taken some characteristics of probable, but for now undiscovered Liburnian divine Mistress of the keys, similar to

⁷⁸ Cf. K. VINSKI-GASPARINI, 1973, T 71/1.

⁷⁹ M. L. NAVA, 1980, T 196/620B, T 220/690AB, T 287/859/A.

⁸⁰ I. KILIAN-DIRLMEIER, 1979, 24/442, T 33/634, T 33-88.

⁸¹ G. GAMBACURTA, 2003, 51.

⁸² J. LULIĆ ŠTORIĆ, 2005, 167.

neotkrivene, liburnske božanske Gospodarice ključeva, nalik venetskoj *kleidoukos* – Reitiji (?)⁸³ koja je *Potnia* s višestrukim kompetencijama na različitim egzistencijalnim razinama.

Složen “ženski“ privjesak iz 19. st. iz okolice Benkovca, kompozicijski, posebno izgledom nekih svojih dijelova (vrlo dugi lanci sastavljeni od štapićastih elementa, te sam masivni privjesak – bušilo-praljajak), nedvojbeno sadrži sjećanje na likovnu strukturu i funkciju, prapovijesnog nakita i odijela, dakako, liburnskog i picenskog /Sl. 10/, ali i drugog. Ako je tip privjeska iz Aserije /Sl. 7/ bio samo ukras, hotimice (?) je oblikovan tako da podsjeća na slično dizajnirane onovremeno “važne“ predmete (ključeve, žezla, masivne igle, “ražnjiće“, štapove, štapiće, privjeske-klinove /Sl. 8-9/, instrumente osobne toalete /Sl. 12: 1-6, Sl. 16: 3/), koji su bili upotrebne, ukrasne i simbolične naravi, značajni u svakodnevnici i u prostoru groba. Masivni štapićasti privjesci /Sl. 1, Sl. 2/, u kojima se “miješa“ praktično, utilitarno i simbolično, što je primjereno onovremenoj senzibilnosti, bili su znak osobnog identiteta. Ako nisu bili izrazito dugotrajan element u konzervativizmu liburnske kulture, štapićasti privjesci iz Muzeja u Benkovcu mogu pridonijeti stanovitom popunjavanju velike praznine u poznavanju arheološke građe i života liburnske Aserije⁸⁴ prije 5. st. pr.

Veneto *kleidoukos* – Reitia (?)⁸³ which corresponds to *Potnia* with manifold competences on different existential levels.

A composite “female“ pendant from the 19th century from the Benkovac region, undoubtedly contains reminiscences of the artistic structure and function of prehistoric jewelry and attire, Liburnian and Picenian / Fig. 10/, and other, in terms of composition, and particularly in the appearance of some of its parts (very long chains consisting of rod-shaped elements, and the massive pendant itself – *bušilo/praljajak*). If the pendant type from Asseria /Fig. 6-7/ was just an ornament, it was intentionally (?) modeled so as to resemble similarly designed „important“ items at the time (keys, scepters, massive pins, spits, sticks, rods, pendants-wedges: / Fig. 8-9/, personal toilet instruments /Fig. 12: 1-6, Fig. 16: 3/), which had functional, decorative and symbolic character, important in everyday life and grave area. Massive rod-shaped pendants /Fig. 1, Fig. 2/, in which the practical, utilitarian and symbolical “mix“ corresponding to the sensibility of the time, were a sign of personal identity. If they were not exceptionally long-lasting element in the conservatism of the Liburnian culture, rod-shaped pendants from the Benkovac Museum may contribute to shedding some light on the understanding of archaeological material and life of Liburnian Asseria⁸⁴ before the 5th century BC. They speak once more about

⁸³ G. FOGOLARI, 1975, 184.

⁸⁴ N. KLARIN, 2001, 23-71, sa starijom literaturom; Z. BRUSIĆ, 2005, 7-24.

⁸³ G. FOGOLARI, 1975, 184.

⁸⁴ N. KLARIN, 2001, 23-71, with earlier bibliography; Z. BRUSIĆ, 2005, 7-24.

Kr. Oni još jednom govore o živoj kulturnoj razmjeni Liburna sa zaleđem, no i o liburnskom sudjelovanju u općem stilskom kretanju u prvim stoljećima željeznog doba, kada je bila najdinamičnija i liburnsko-picenska interakcija.

lively cultural exchange of the Liburnians with the hinterland, and about Liburnian participation in general stylistic movements in the first centuries of the Iron Age when Liburnian-Picenian interaction was the most dynamic.



Sl. 19. Privjesak štapićastog tipa iz Arheološkog muzeja u Zadru⁸⁵

Fig 19. Rod-shaped pendant from the Archeological museum in Zadar.⁸⁵

⁸⁵ Nakon završetka članka autorica je u depou prapovijesne zbirke Arheološkog muzeja u Zadru naišla na jedan neobjavljeni primjerak brončanog štapićastog tipa privjeska (inv. br. 253/4656; duž. 4,6 cm; šir. 2,6 cm), poput privjesaka iz Aserije; nema podataka o okolnostima nalaza.

⁸⁵ After the conclusion of this article the author found one unpublished bronze rod-shaped pendant in the depot of the prehistoric collection in Archeological museum in Zadar (inv. no. 253/4656; length 4,6 cm; thickness 2,6 cm), similar to those found in Asseria; the data regarding the circumstances of the find are unknown.

Literatura / Literature

- BAKARIĆ, L., 1986. – L. Bakarić, Rezultati novijih istraživanja u Smiljanu, *Vjesnik Arheološkog muzeja u Zagrebu*, 3. s., XIX, Zagreb, 129-140.
- BAKARIĆ, L., 1990. – L. Bakarić, Gornji Kosinj/Plešina glavica, japodska nekropola, *Arheološki pregled*, 1998, Ljubljana, 81-82.
- BAKARIĆ, L., 2004. – L. Bakarić, Japodska kultura, Pretpovijesna zbirka, Arheološki muzej u Zagrebu, *Vodič*, Zagreb, 89-114.
- BAKARIĆ, L., 2005. – L. Bakarić, Pojas kao statusni simbol, *Grad Otočac* 8, Otočac, 10-28.
- BALDELLI, G., 2000. – G. Baldelli, Pendente a batocchio con nodulo mediano, *Piceni, Popolo d'Europa*, Katalog, Roma, 266-267.
- BALDELLI, G., 2000a – G. Baldelli, Matrice bivalve per pendenti a batocchio, *Piceni, Popolo d'Europa*, Katalog, Roma, 276-276.
- BALDELLI, G., 2000b – G. Baldelli, L'ornamentum personale e l'instrumentum domestico, *Piceni, Popolo d'Europa*, Roma, 122-128.
- BALEN-LETUNIĆ, D., 2004. – D. Balen-Letunić, Japodi, *Ratnici na razmeđu istoka i zapada, Starije željezno doba u kontinentalnoj Hrvatskoj*, Zagreb, 212-256.
- BATOVIĆ, Š., 1981. – Š. Batović, Nakit u prapovijesti sjeverne Dalmacije, *Nakit na tlu sjeverne Dalmacije*, Zadar, 7-39, 88-15.
- BATOVIĆ, Š., 1987. – Š. Batović, Liburnska grupa, *PJZ V, Željezno doba*, Sarajevo, 339-190.
- BEINHAEUER, K. W., 1985. – K. W. Beinhauer, *Untersuchungen zu den eisenzeitlichen Bestattungsplätzen von Novilara, Archäologie – Anthropologie – Demographie, Methoden und Modelle*, Band 1, 2, Haag.
- BONOMI, S. – RUTA SERAFINI, A., 1994. – S. Bonomi – A. Ruta Serafini, Una "chiave di Penelope" dal territorio bellunese, *Quaderni di archeologia del Veneto*, X, 11-13.
- BRUSIĆ, Z., 2000. – Z. Brusić, Nekropola Gradine kod Dragišića, *Radovi Filozofskog Fakulteta u Zadru* (25)38, 1999, Zadar, 1-15.
- BRUSIĆ, Z., 2005. – Z. Brusić, Ostatci liburnske nekropole ispred zapadnog bedema Aserije, *Asseria*, 3, Zadar, 7-24.
- CAPUIS, L., 1998. – L. Capuis, Rapport tra il Veneto e la cerchia hallstattiana nella prima età del ferro. *Archäologische Untersuchungen zu den Beziehungen zwischen Altitalien und der zone Nordwärts der Alpen während der frühen Eisenzeit Alteuropas, Ergebnisse eines Kolloquiums in Regensburg 1994*, Bonn, 249-263.
- CARANCINI, G. L., 1975. – G. L. Carancini, *Die Nadeln in Italien, Gli spilloni nell'Italia continentale, Prähistorische Bronzefunde XIII/2*, München.

- COLONNA, G., 1993. – G. Colonna, Il santuario di Cupra fra Etruschi, Greci, Umbri e Piceni, *Cupra Marittima e il suo territorio in eta antica, Atti del Convegno di Studi, Cupra Marittima 1992, Picus, Studi e ricerche sulle Marche nell antichita, Suplementi II*, Roma, 3-31.
- ČOVIĆ, B., 1957. – B. Čović, Nekoliko manjih preistoriskih nalaza iz BiH, *Glasnik Zemaljskog muzeja*, n.s. XII, Sarajevo, 244-255.
- ČOVIĆ, B., 1976. – B. Čović, *Od Butmira do Ilira*, Sarajevo.
- ČOVIĆ, B., 1984. – B. Čović, Umjetnost kasnog bronzanog i starijeg željeznog doba na istočnoj jadranskoj obali i njenom zaleđu, Simpozijum *Duhovna kultura Ilira*, Herceg-Novi, 1982, Sarajevo, 7-40.
- ČOVIĆ, B., 1987. – B. Čović, Srednjodalmatinska grupa, *PJZ V, Željezno doba*, Sarajevo, 442-480.
- ČOVIĆ, B., 1987a. – B. Čović, Srednjobosanska grupa, *PJZ V, Željezno doba*, Sarajevo, 481-528.
- DRECHSLER-BIŽIĆ, R., 1958. – R. Drecshler-Bižić, Naselje i grobovi preistoriskih Japoda u Vrepcu, *Vjesnik arheološkog muzeja u Zagrebu*, ser. III, sv. 1, Zagreb, 35-60.
- DRECHSLER-BIŽIĆ, R., 1961. – R. Drecshler-Bižić, Rezultati istraživanja japodske nekropole u Kompolju 1955-1956, *Vjesnik arheološkog muzeja u Zagrebu*, ser. III, sv. 2, Zagreb, 67-114.
- DRECHSLER-BIŽIĆ, R., 1987. – R. Drecshler-Bižić, Japodska grupa, *PJZ V, Željezno doba*, Sarajevo, 391-441.
- DULAR, J., 1975. – J. Dular, Bela Krajina v starohalštatskem obdobju *Arheološki vestnik XXIV*, 1973, Ljubljana, 544-591.
- DUMITRESCU, V., 1929. – V. Dumitrescu, *L'età del ferro nel Piceno*, Bucarest.
- FOGOLARI, G., 1959. – G. Fogolari, Sanzeno nella Anaunia, *Civiltà del ferro, Documenti e studi*, v. VI, Bologna, 264-321.
- FOGOLARI, G., 1975. – G. Fogolari, La protostoria delle Venezie, *Popoli e Civiltà dell'Italia antica*, v. IV, Roma, 64-222.
- GAMBACURTA, G., 2003. – G. Gambacurta, I "Circoli" di Mel (BL) e la chiave di Trichiana (BL), *I Veneti dai bei cavalli*, (ur. L. Malnati – M. Gamba), Treviso, 50-51.
- GAVRANOVIĆ, M., 2007. – M. Gavranović, Kontakte zwischen Zentralbosnien und zentralitalien in der Spätbronze- und Früheisenzeit, *Piceni ed Europa, Atti del convegno, Archaeologia di Frontiera*, 6, Udine, 175-184.
- GOLASECCA (VIIIe – Ve siècle av. J.-C.), *du commerce et des hommes à l'âge du fer, Musée d'Archéologie nationale, château de Saint-Germain-en-Laye*, Katalog izložbe 2009-2010, Paris, 2009.

- KILIAN-DIRLMEIER, I., 1979. – I. Kilian-Dirlmeier, *Anhänger in Griechenland von der mykenischen bis zur späteometrischen Zeit, (Griechisches Festland, Ionische Inseln, dazu Albanien und Jugoslawisch Mazedonien)*, Prähistorische Bronzefunde, XI/2, München.
- KLARIN, N., 2001. – N. Klarin, Prapovijesni grobovi na Aseriji – istraživanja 1999. godine, *Diadora*, 20, Zadar, 23-71.
- KUKOČ, S., 2009. – S. Kukoč, *Japodi – fragmenta symbolica*, Split.
- KUKOČ, S., 2009a – S. Kukoč, Nadin – liburnski kult mrtvih, Istraživanja 2004.-2006., *Asseria*, 7, Zadar, 11-80.
- KURTI, D., 1978. – D. Kurti, Tumat e Burrelit, Le tumulus de Burrel, *Iliria*, 7-8, Tirane, 157-187.
- LOLLINI, D., 1976. – D. Lollini, La civiltà picena, *Popoli e Civiltà dell'Italia antica*, v.V, Roma, 107-195.
- LUCENTINI, N., 2000. – N. Lucentini, I traffici interadriatici, *Piceni, Popolo d'Europa*, Roma, 58-60.
- LUCENTINI, N., 2000a. – N. Lucentini, Pendenti conici con pendaglio a gabbia, *Piceni, Popolo d'Europa*, Katalog, Roma, 267-267.
- LULIĆ ŠTORIĆ, J., 2005. – J. Lulić ŠtoriĆ, Nošnja i nakit kao statusni simbol iz fundusa Etnološkog odjela, *LULIĆ ŠTORIĆ, J. – OŠTRIĆ, O. – VOJNOVIĆ STRAŽIVUK, B., Narodne nošnje sjeverne Dalmacije*, Zadar, 157-169.
- MAJNARIĆ-PANDŽIĆ, N., 1998. – N. Majnarić-Pandžić, Brončano i željezno doba, *Prapovijest, Povijest umjetnosti u Hrvatskoj*, Zagreb, 158-379.
- MARIĆ, Z., 1968. – Z. Marić, Japodske nekropole u dolini Une, *GZM u Sarajevu*, XXIII, Sarajevo, 5-80.
- MARIJAN, B., 2002. – B. Marijan, Razvoj simbolike vodenih ptica na primjeru prsnog nakita kasnog brončanog i ranog željeznog doba u Bosni i Hercegovini, *Godišnjak Centra za balkanološka ispitivanja*, 30, Sarajevo, 217-235.
- MIHOVILIĆ, K., 2001. – K. Mihovilić, *Nesactium*, Monografije i katalozi 11, Pula.
- MITREVSKI, D., 1997. – D. Mitrevski, Protoistoriskite zaednici vo Makedonija, *Proto-historical communities in Macedonia*, Skopje.
- NAVA, M. L., 1980. – M. L. Nava, *Stele Daunie*, I, Firenze.
- PICENI, POPOLO D'EUROPA*, 2000., Roma.
- PICENI ED EUROPA*, 2007., Udine.
- PRELOŽNIK, A. – SAKARA SUČEVIĆ, M. – SEIDEL, S., 2007. – A. Preložnik – M. Sakara Sučević – S. Seidel, Catalogo degli oggetti, *Piceni ed Europa, Atti del Convegno, Archeologia di Frontiera*, 6, Udine, 35-69.
- RANDALL MacIVER, D., 1927. – D. Randall MacIver, *The Iron Age in Italy*, Oxford.

- RAUNIG, B., 1982. – B. Raunig, Grob ranog željeznog doba iz Ostrošca kod Cazina, *Glasnik Zemaljskog muzeja*, NS, sv. 37, Sarajevo, 1-12.
- SEIDEL, S., 2007. – S. Seidel, Materiali piceni dall'Università di Jena, *Piceni ed Europa*, *Atti del convegno, Archaeologia di Frontiera* 6, Udine, 75-84.
- TESSMANN, B., 2007. – B. Tessmann, Beziehungen des Japodischen Raumes zum Picenum in der älteren Eisenzeit, *Piceni ed Europa*, Udine, 185-188.
- TERŽAN, B., 1987. – B. Teržan, The Early Iron Age Chronology of the Central Balkans, A Review from the Viewpoint of the Southeastern Alpine Hallstatt, *Archaeologia Iugoslavica*, 24, Ljubljana, 7-27.
- TERŽAN, B., 2004. – B. Teržan, Obolos – mediterrane Vorbilder einer prämonetären "Währung" der Hallstattzeit? V: HÄNSEL, Bernhard (ur.). *Parerga praehistorica : Jubiläumsschrift zur prähistorischen Archäologie; 15 Jahre UPA*, (Universitätsforschungen zur prähistorischen Archäologie, Bd. 100). Bonn: Habelt, 161-202.
- TERŽAN, B., 2004. – B. Teržan, L'aristocrazia femminile nella prima età del Ferro, *Guerrieri, Principi ed Eroi fra il Danubio e il Po dalla Preistoria all'Alto Medioevo*, Trento, 220-229.
- VINSKI-GASPARINI, K., 1973. – K. Vinski-Gasparini, *Kultura polja sa žarama u sjevernoj Hrvatskoj*, Zadar.
- WEIDIG, J., 2007. – J. Weidig, Elementi piceni nelle tombe arcaiche di Bazzano (AQ), *Piceni ed Europa, Atti del Convegno, Archeologia di Frontiera*, 6, Udine, 55-65.