

SLIJEDOM POJAVA POVEZANIH S OBIČAJEM POGREBA U LIJESU OD IZDUBENA STABLA

JASNA ANDRIĆ
Sveučilište u Zagrebu
Filozofski fakultet
Odsjek za etnologiju
Đure Salaja 3, 41000 Zagreb

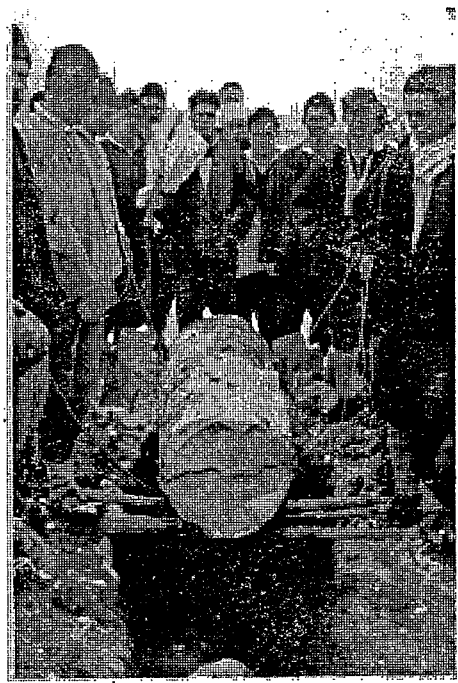
UDK 393.1
Izvorni znanstveni rad
Original scientific paper
Primljeno: 20.06.1990.

Razmatranje polazi od običaja u selu Korićanima na planini Vlašiću iznad Travnika. Etnolozima dobro poznat običaj da se pokojnika donedavno tu pokapalo položena između dvije izdubene polovice debla pokušat će se dovesti u svezu s arheološkim podacima o isto takvim i tome možda odgovarajućim sredovječnim pokopima na prostoru Bosne. Kao građa služe i usmene predaje i neki od povijesnih podataka. Razmatranje je zasad ograničeno na južnoslavenska područja na kojima pokušava otvoriti vremenski i prostorno šire postavljena pitanja za koja poticaj daje osamljena pojava iz narodne kulture.

Polazište razmatranja podaci su o običaju za nedavno doba potvrđenom samo u selu Korićanima na planini Vlašiću, iznad Travnika, u Bosni. Stanovnici toga sela svoje su pokojnike sahranjivali položene u izdubljenu polovicu prepолоvljena stabla i pokrivene drugom njegovom donekle duhenom polovicom. Običaj su, premda nerado, napuštali u šestom desetljeću ovoga stoljeća, kada im je bila znatno ograničena mogućnost sječe stabala u nekad vlastitim šumama. Na toj visini dobrim su to dijelom crnogorična stabla, omorike.

Običaju pokopa u "koritu", kako zovu takav lijes, mogu se naći odgovarajuće pojave u takvom opremanju pokojnika na nekim prostorima Europe u ranom srednjem vijeku (pa i u mnogo ranijim razdobljima), te među podacima iz novijega doba, ali iz krajeva znatno udaljenim od Bosne.¹ Stoga će najprije biti potrebno razmotriti činjenice koje bi se s nekom vjerojatnošću prostorno i vremenski dale povezati s načinom pogreba u Korićanima.

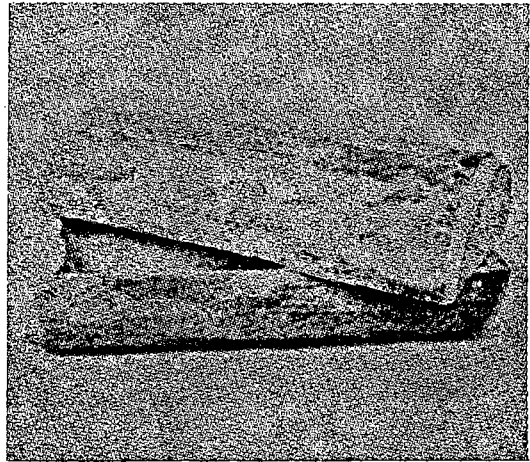
1. Prema: M. Gavazzi, 1978 (usp. i podatke prema napomenama 96 - 99, 150). Prilog je bio namijenjen profesoru Gavazziju u čast, za njegova života. Uza žalost zbog njegove smrti, autorici ostaje i sebično žaljenje nad činjenicom da je zauvijek izostala mogućnost neusporedivoga raspravljanja s njime o sadržaju pitanja o "koritu"



Slika 1a. Pokojnik, umotan u platno, položen u polovici izdubenog komada debla.

Slika 1b. Poklopljeni lijes nad grobom.

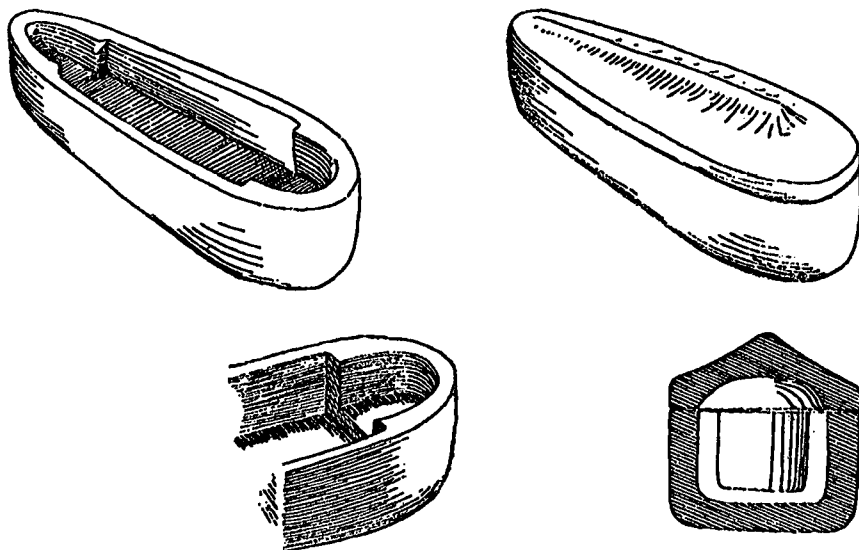
Slika 2. Lijes od izdubenog komada debla, priređen za dijete.



Već su dosta davno arheolozi usputno spominjali da bi se sadašnji pokop u izdubenom stablu mogao povezati sa starijim sahranama u oblim sarkofazima od mekoga kamena, koji su na nekim grobljima upravo ispod planine Vlašića (na kojoj leži selo Koričani) primijećeni još od 19. stoljeća.² Prvi opis potječe od povjesničara Ivana Kukuljevića

2. J. Petrović, 1931, 19 (Iza kratka opisa lijesa iz Koričana dodaje: "Drveni sarkofazi slični onima kamenitim iz sela Čukle) P. Korošec, 406 (Navodi da se kameni lijesovi "više ne upotrebljavaju, ako izuzmemo selo Koričane iza Gostilja, gdje sahranjivaju svoje mrtve u lijesu napravljenom iz jednog komada drveta".)

Sakcinskog koji je putujući po Bosni sredinom 19. stoljeća razgledao u Gučoj Gori kod Travnika "starinsko", ali i suvremeno groblje, na kome su grobovi pokriveni kamenim pločama od kojih su mnoge već bile ugrađene u zidove crkve. U odronima zemlje vidjeli su se kamene lijesovi. "Zaklopac je na vèrhu oblo uzvišen, a sav sanduk iz vana oklesan, da mu nemože toliko kiša ni vlažina nahuditi. Kad se zaklopac digne, vidi se sanduk iz nutra sav izklesan i izglađen. Od zgora na širjoj strani ima na vèrhu malu oblu uložinu, gdje glava mèrtvaca leži, u sriedini načinjena je na dnu sanduka okrugla rupica, kroz koju može odcicati kiša i vlažina."³ U istom mjestu, na groblju zvanom Gorica, takve je lijesove vidio i Antun Knežević, 1870. godine. Na groblju su bili "stećci, mašeti i ogromni križevi", dijelom već uklonjeni (uzidani u crkvu i samostan). "Pod tim teškim mašetima grobnice su kamenite, plemenito izrađene u mehkom ili žestacu kamenu; načinjeno i izkopano za glave, ruke itd., a pod koljenih pokojnika šupljina je otvorena, da sok oteč može i da se dulje cijelo tielo sačuva. Poklopac je običajno na trokut sveden



Slika 3. Kamene lijes iz Bile kod Travnika.

od velikih ploča, ter je grobnica tako izgledala kao kolibica pastirska."⁴ Tražeći rimske spomenike u okolici Travnika, krajem 19. stoljeća, našao je i A. Hoffer jedan kamene lijes u Donjem Turbetu na mjestu na kojem je bilo i stećaka. Pri slučajnom otkriću sarkofaga u Vitezu kod Travnika nije mogao prosuditi je li je "sanduk rimski ili starobosanski", iako je znao da "u ovom kraju ima dosta ovakvih sanduka, u koje su u

3. I. Kukuljević Sakcinski, 90 - 91. Kukuljević ne spominje nađene predmete i ne određuje poblize vrijeme iz kojega su grobovi, pa nije točan navod da bi oni po njemu bili iz 16. i 17. stoljeća (M. Mandić, 56 i P. Korošec, 406). Kaže samo slijedeće (str. 91): "Ovi dakle naši staroslavenski kameniti grobni sanduci razlikuju se sasvim od grobnih sanduka rimskih i drugih narodah."

4. A. Knežević, 108 - 109. Spominje (109) da se "nađu štokakve starine, kao novci, narukvice, mač; itd", a nađen je i "jedan starinski novac rimski." I na groblju u Malinama bilo je "stećaka i kamenitih grobnica, no su stećci porušeni osim jednog koji je brez ikakva znaka". L. Žeravica, 190 (nap. 13), navodi djelo Kneževića pod Kukuljevićevim imenom (Kukuljevića ne navodi posebno).

starobosansko doba sahranjivali mrtvace.⁵ S prostora izvan travničkoga okružja, iz 19. stoljeća (iz 1859. godine), potječe otkriće u (Kraljevoj) Sutjesci, gdje je nađeno "jedno korito, aliti pokrov grobni privelik". Fra Martin Nedić je, "naslanjajući se na pisaoce stare pa ustmeno poviedanje", držao da se radi o grobu kralja Stjepana Tomasa što se u novije doba istraživanjem nije moglo potvrditi.⁶ Godine 1915. opisao je Ćiro Truhelka grobnicu bosanskog "tepčije" Batala otkrivenu kod Gornjeg Turbeta, blizu Travnika. U grobnici pokrivenoj stečkom nalazio se kameni lijes, ali bez poklopca.⁷ Povijesna osoba, velikaš Batalo, umro je početkom 15. stoljeća. Time bi bila utvrđena jedna točka iz razdoblja primjene kamenih lijesova pri sahranama, a za dobni raspon trajanja te pojave od važnosti je mogla biti mogućnost njena povezivanja s običajem postavljanja stećaka nad grobove. Arheolozi su razmišljali o toj mogućnosti, no dokaza jedva da je bilo. Izostavljali su ili zaobilazili primjer Batalova groba, možda i zbog nedostatka poklopca.⁸ Kroz pedesetak godina, pri otkrićima kamenih lijesova, ili doista nije bilo stećaka nad grobom ili su okolnosti nalaženja bile takve da se to nije moglo utvrditi. Katkada su ipak lijesovi nađeni na groblju (ili uz groblje) na kojem ima stećaka ili ih je bilo, a rjeđe su pokušaj datiranja omogućili grobni prilozii (novac, dijelovi odjeće).⁹ Sličnih primjera ima i pri arheološkim iskopavanjima (ili pri slučajnom nalaženju) iz novijeg doba.¹⁰ Pažnju zaslužuje našašće kamena lijesa u grobu koji je bio obilježen križem od kamena (Guča Gora). Križ ima jedan od posebnih, neobičnih oblika, kakvi se mogu naći kod nadgrobnihi spomenika na starijim grobljima u okolici Travnika (pa i na širem prostoru).¹¹ Ima indicija da je kamenih lijesova u grobovima koji su obilježeni takvim spomenicima bilo i više.¹²

5. A. Hoffer, 1895, 53 (Donje Turbe), 58 (Vitez), 60 ("U Čukljama ima također mramorova i sanduka u zemlji.")

6. M. Nedić, 322 - 324; P. Anđelić, 1973, 206 - 207. Nalasci u lijesu koji je P. Anđelić otvorio ne odgovaraju opisu M. Nedića, čijim se djelom Anđelić samo neizravno služi. Anđelić donosi dijelove teksta iz rukopisne kronike fra Mate Mikića, odakle je navod o nalaženju "korita" (str. 207).

7. Ć. Truhelka, 1915, 368 (i slike 1 - 6, str. 366, 367, 368).

8. P. Korošec, 406. "S druge strane opet nemamo nikakvih podataka, da su se takvi lijesovi upotrebljavali kod spomenika u obliku sarkofaga, sanduka ili ploča. Do sada bar nije poznat nijedan takav slučaj. Po dosta nesigurnom tvrđenju, da se prilikom nalaza takvog lijesa na grobu nalazila mašeta tj. križ našeg tipa, mogli bismo suditi da su se oni stvarno upotrebljavali u ono doba. I Knežević govori da su bili pod mašetima, vjerojatno misli na spomenike u obliku sarkofaga, sanduka i ploča što je sve vrlo nesigurno." M. Vego, 1957, 129 (grob br. 6). "Ovo je prvi slučaj nalaza pravog sarkofaga ispod stećka. Batalov kostur nije nađen u sarkofagu nego je to bila raka od kamena". Š. Bešlagić, 1982, 47. "Pretpostavlja se da je iznad nekih od tih sarkofaga bio stećak, ali o tome nemamo sasvim sigurnih podataka."

9. Za najveći dio izvora moguće je uputiti se kod: L. Žeravica, 189 - 191.

10. Može se dodati, npr.: Š. Bešlagić, 1976, 227 - 228. "Na glavici u Jelešu postoji i jedan stećak, ali ispod njega nije vršeno istraživanje. Vjerojatno je tu prvobitno bilo još stećaka, a možda u zemlji i danas postoji koji kameni sarkofag. Okolnost da se ti kameni sarkofazi nalaze na istoj nekropoli sa stećcima, upućuje na isto ili približno vrijeme sahranjivanja. Kako stećke najčešće datiramo u XIV i XV v., to i za ove kamene sarkofage u Jelešu možemo reći da potječu iz toga doba." Prilikom odronjavanja zemlje nađena su dva kamena lijesa (okolica Foče). - Iz 1984. godine potječe otkriće u Bistrici kod Jajca, prema: Arheološki leksikon, 2, 180, br. 12. 120 (S. Pudarić). Na groblju su zatečena 34 stećka, a istraženo je 9 grobova, od toga 7 pod stećcima. "Pokojnici su položeni u prostu zemlju, osim dvojnog groba u kamenom sarkofagu. Dvojni grob otkriven je i pod jednim stećkom." - Novija otkrića kamenih lijesova uz koja se nisu mogli potvrditi stećci potječu iz Brode kod Zenice i iz Nove Bile kod Travnika. (Arheološki leksikon, 2, 196, br. 13. 22 i 203, br. 13. 153). Neka bude samo spomenuto, kao jedan od nedostataka toga djela (o kojima ovdje ne može biti riječi), da se u selu Čukle, Travnik, spominju samo rimski sarkofazi (Arheološki leksikon, 197, br. 13. 35). Nedostaje nešto od osnovnih izvora, npr.: M. Mandić, 55, 56.

11. Đ. Mazalić, 1957, 105.108 (sl. 17, 106). "Iz Klise je vađen kamen i pijesak za dom, te su pod spomenikom i neposredno uz njega otkrivena tri kamenita sarkofaga, običajna u ovim krajevima u Srednjem vijeku. Nad jednim je bio spomenik Kušetića, iz čega se da zaključiti da je u ovom kraju srednjovjekovni običaj pokapanja mrtvaca u kamenim sarkofazima nastavljen i dalje." (105)

12. Usp. A. Knežević, 108 i po njemu P. Korošec, nap. 9.

Nakon grobnice tepčije Batala, tek je arheološko iskopavanje 1955. godine u Biskupu kod Konjica donijelo novu potvrdu za pojavu lijesa od izdubena kamena u grobu ispod stečka.¹³ Zatim, 1980. godine, na mjestu zvanom Pavlovac, kod Sarajeva, utvrđeno je



Slika 4. Primjeri kamenih lijesova s Pavlovca kod Sarajeva.

13. *M. Vego*, 1957, 128 - 129 (slika, tabla IV); usp. *M. Vego*, 1958, 336 - 337.

četrdeset stećaka (uključujući od nekih i ostatke), a istraženo je dvadeset i pet grobova. U deset od njih nađeni su kameni lijesovi. Pri opisu nije uvijek naznačeno kakav je bio odnos groba prema nadgrobnom spomeniku. Stećci su bili, navedeno je, i prije donekle pomicali, a neki možda i nedostaju.¹⁴ Postoji i jedanaesti primjer. Ispod jednoga od stećaka nađeni su ostaci "kamene ploče", a ona: "Po obliku i dimenzijama odgovara pločama poklopcima sarkofaga."¹⁵ Voditeljica arheološkog iskopavanja prikazala je uz nalaske na Pavlovcu i većinu podataka o dotada nađenim kamenim lijesovima i na orijentacionoj karti predstavila područje na kojem se pojavljuju: od okolice Jajca na sjeverozapadu do Foče na jugoistoku, te od kraja oko Zenice na sjeveru do okolice Konjica na jugu. Najveći broj podataka potječe s područja oko Travnika i Sarajeva.¹⁶

Na istom groblju, na Pavlovcu, nađeni su i lijesovi od izdubelih polovica stabala, i to dva potpuna, ili bar dobro prepoznatljiva (grobovi broj 16 i 17) i tri djelomično sačuvana (grob broj 9, grob broj 22 - ispod stećka broj 18 i grob broj 23 - ispod stećka broj 32)¹⁷ Drveni lijesovi nađeni su u još osam grobova (izostavljajući ovdje jedan sasvim posebnoga oblika), no vrstu im nije bilo moguće odrediti. Od njih bi, sudeći prema opisu, lijesovima od dubena stabla trebalo dodati nalazak u grobu broj 12 (pod stećkom broj 35). Radi se o ostacima donjega dijela lijesa: "Sa donje strane ostavljena je prirodna zaobljenost debla, a unutrašnja površina je otesana i izravnana. Na dnu je vjerovatno otvor za oticanje tekućine." Pozornost zaslužuje i opis groba broj 20 u kojem je uz jednu dasku nađen "komad debla, čija je jedna strana ravno istesana, a druga ostavljena u prirodnom polukružnom obliku". Nešto govori i opis nalaska iz groba broj 25: "Na dubini od 2.00 m konstatovani su ostaci drvenog kovčega u vidu amorfnog debla, crnog i trulog ...".¹⁸

Groblje na Pavlovcu važno je nalazište drvenih i kamenih dubenih lijesova zajedno na istom pokopalištu i položenih tu u približno isto doba. Sa znatno manjim brojem primjera postoji, međutim, i jedno ranije takvo otkriće. U Biskupu kod Konjica, uz jedan pokop u kamenu lijesu, nađen je u drugom grobu, obzidanom kamenjem i pod stećkom, "kovčeg od oblog drveta" koji se raspao "osim onog dijela pored glave". Lijes je bio "od debele hrastovine", dug 2 metra. "Majstor ga je klesao sjekirom iz čitave obline stabla."¹⁹

Ostala dosadašnja otkrića drvenih dubenih lijesova iz ranijih vremena potječu iz nalazišta koja se dijelom nalaze na rubovima prostora središnje Bosne. Takva oprema pokojnika često je zatečena u manjem broju ili osamljena među drugim načinima

14. *L. Žeravica*, napose 179, 180 - 182, 183, 188; usp. i: *S. Mutapčić*, 168 - 170.

15. *L. Žeravica*, 185, grob br. 24, pod stećkom br. 29.

16. *Isto djelo*, 189 - 192. U pregled podataka autorica je uključila i lijes tepčije Batala te rake izdubene u živcu kamenu, nađene na nekoliko mjesta u Bosni.

17. *Isto djelo*, 192; zasebni opisi: 182, 183, 184, 185.

18. *Isto djelo*, 183, 184, 185. Autorica ove primjere u svojoj klasifikaciji (str. 192) nije odredila.

19. *M. Vego*, 1957, 128 (grob br. 2). Ostataka drvenih lijesova ima i u nekim drugim grobovima na istom groblju (str., 129, 130 i *M. Vego*, 1955, 157, 159). U posebnom izvještaju o tom iskopavanju spominje se "drveni sarkofag" i "kamenu sarkofag" (*M. Vego*, 1958, 336) Opisi koje donosi *M. Vego* nisu uvijek sasvim potanki, pa *L. Žeravica*, 192, navodi (u usporedbi s lijesovima s Pavlovca): "Prema datom opisu čini se da je u istom tipu kovčega izvršena sahrana u grobu broj 2 na nekropoli u Biskupu." Na Pavlovcu je nađeno više primjera lijesova, pa vjerovatno stoga *L. Žeravica* navodi da je tu "prvi put sistematski iskopano nekoliko grobova nekropole stećaka u kojima su pokojnici bili položeni u kamene ili drvene sarkofage i kovčege, što je za sada jedinstvena pojava u Bosni i Hercegovini" (*Isto djelo*, 186).



Slika 5. Ostatak drvenoga dubenog lijesa nađenog u okolici Kalinovika.

opremanja pokojnika i grobova. U blizini Kalinovika, na mjestu zvanom Ponori, gdje ima stećaka, nađeni su 1952. godine, slučajno, prilikom iskopavanja zemlje za gradnje, ostaci dvaju dubenih drvenih lijesova. Izrađeni su od hrastovine i oblikovani poput lijesova dubenih u kamenu. "Izgleda da su se takvi kovčezci pravili i upotrebljavali i u nekim drugim krajevima Bosne. Zvali su ih korita."²⁰ Istraživač stećaka, pa i onih u okolici Kalinovika, Šefik Bešlagić, kaže još za te lijesove: "Pripadali su periodu stećaka. Mislim da su iznad njih nekada bili stećci."²¹ Na sredovječnom groblju u Grborezima kod Livna istraženo je 226 grobova. U 26 od njih nađeni su ostaci drveta, u 138 bilo je različnoga oblaganja kamenjem, a 102 groba bila su bez posebne opreme za pokojnika. "U jednome slučaju ustanovili smo da je kao sanduk korišten izdubljeni trupac a kao pokrov upotrijebljen dio trupca koji je odsječen vodoravno po dužini." Samo je nad dijelom grobova bilo stećaka, pa i nad ovim se ne spominje.²² Iz okolice Livna, s mjesta

20. Š. Bešlagić, 1962, 100, 104 (102, slike 139, 140). Usp. L. Žeravica, 192.

21. Š. Bešlagić, 1982, 48.

22. Š. Bešlagić, 1964, 26 (grob broj 85), 58 (59, 93), 95 (pokopi su tu trajali od 10. do 15. stoljeća). Usp. L. Žeravica, 192.

Glavice u selu Podgradini, potječu dva nalaza lijesova od stabala. Ostali grobovi s toga mjesta većinom su imali različitu opremu od kamena i drveta. Pokojnici su bili pokopani u grobni humak (tumulus).²³

Područje nalazaka dubenih lijesova donekle proširuje i otkriće iz Sultanovića kod Bugojna, na groblju čiji osnovni dio potječe iz kraja 9. i iz 10. stoljeća. "Mnogo ostataka drveta nađeno je u jednom grobu na kraju Glavice u Sultanovićima. Grob je bio dosta plitko ukopan i izgleda recentniji. Interesantan je usljed toga što njegov oblik liči na izdubljeno deblo."²⁴

Uz apsidu koja pripada ostacima crkve u selu Arnautovićima kod Visokog istraživani su grobovi od kojih je dio bio pod još sačuvanim stećcima. "Ispod njih, u kulturni sloj neolita, ukopane su grobne rake u koje su polagani mrtvaci. Zanimljivo je da su žene pokopane u drvenim koritima izdubljenim u jednom komadu topole, bez obzira da li je odrasla žena ili djevojka. Tako su pokopana tri ženska mrtvaca među kojima je jedna djevojčica. Muškarci su polagani direktno na zemlju, kako odrasli muškarci tako i dječaci." Nađena su četiri takva groba.²⁵

Među grobovima na mjestu zvanom Branič, pokraj kraljevskog grada Bobovca, dva su od njih istražena. "Prvi je grob bio na samom hrptu brežuljka, na južnom kraju nekropole. Na površini se zapažao red kamenja raspoređenog po elipsi. Na dubini od 130 cm došlo se do skeleta koji je, ruku opruženih uz tijelo, bio položen u drveno korito, prekriveno kamenom pločom." Radilo se o mlađoj muškoj osobi. Drugi grob, na sjevernom dijelu groblja, bio je pokriven stećkom. Kostur je nađeno na dubini 60 cm (lijes se ne spominje). Na grobljima oko Bobovca, u grobnoj kapelici i oko nje, potvrđena su pokapanja i bez lijesa i u grobnicama, a dosta su česti i tragovi drvenih lijesova.²⁶

Točno će po svojoj prilici biti mišljenje arheologa da je polaganja pokojnika u lijesove od dubena drveta moralo biti više u kasnom srednjem vijeku, ali vrstu i oblik lijesa često više nije moguće utvrditi.²⁷ Postoje i različitosti na koje može uputiti i lijes sa Bobovca pokriven kamenom pločom, pa zatim i nalaz iz Ljubomišlja u okolici Rogatice. Ispod stećka, na dubini 132 cm, "ukazala se vodoravno postavljena široka daska, debljine oko 2 cm, koja je pokrivala čitavu širinu grobne rake (oko 45 cm), a po dužini - čitav kostur osim lubanje. Koliko se moglo ustanoviti, daska je bila iz jednog komada, a veoma je dobro očuvana; uz rub grobne rake bila je blago uvijena prema dolje." Riječ je o crnogoričnom drvetu. "Iako su rubni dijelovi daske bili prilično oštećeni, može se pretpostaviti da se, zapravo, radi o deblu koje je bilo izdubljeno u vidu oluka i da je, poput svoda, pokrivalo mrtvaca." Pokojnik je bio položen na zemlju, bez podloge.²⁸ U istom kraju, u selu Žepi, prilikom kopanja pijeska pokraj muslimanskoga

23. N. Miletić, 1982, 128 - 138, napose 130 - 131 (grob 15 u kojem se kostur odrasle osobe nalazio u "drvenom okviru, verovatno u vidu korita, čiji su tragovi sačuvani sa strana i ispod skeleta..."), 135 (grob broj 58 s dječjim kosturom "u koritastom drvenom kovčegu").

24. I. Čremašnik, 1951₁, 264; I. Čremašnik, 1951₂, 313 (grob broj 5 s dobro sačuvanim lijesom od izdubljenog drveta).

25. Izvještaj Ljiljane Tomičić, prema: P. Andelić, 1980, 211 - 212, napomena 28.

26. P. Andelić, 1973, 108 (usp. 81 - 86, 106 - 110).

27. L. Žeravica, 192.

28. V. Palavestra, M. Petrić, 174 - 175.

groblja, "radnici su naišli na grobove sa drvenim sanducima i skeletima".²⁹

Za vremenski i prostorni opseg običaja primjene dubenih lijesova od značenja bi mogao biti podatak koji donosi arheolog Dimitrije Sergejevskij. Na više mjesta u istočnoj Hercegovini naišao je on na stečke u obliku polovice valjka i predložio je svoje razmišljanje o toj pojavi. "Možda ovaj spomenik oponaša onaj trupac drveta koji je raspolovljen po dužini i izdubljen, služio u srednjem vijeku (a možda i doskora) kao mrtvački sanduk. Na moje pitanje o upotrebi izdubljenih trupaca kao mrtvačkih sanduka odličan poznavalac bosanskih starina i običaja V. Čurčić odgovorio mi je da su mrtvački sanduci u srednjevjekovnim grobovima u Lađevini kod Rogatice bili od debelih lučevih dasaka, a ne izdubljeno truplo, dok su kod muslimana u okolici Kalinovika takvi sanduci od trupaca bili još doskora uobičajeni."³⁰

S pitanjem uz nalaženje kamenog sarkofaga na muslimanskom groblju u selu Alihodžama, u okolici Travnika, susrela se Paola Korošec. Rješava ga drukčije. "Na muslimanskom groblju u Alihodžama nema ni križa, a ni ostalih spomenika. Pored svega nam ipak Alihodže pružaju jedan dragocjen podatak. Kako se takvi lijesovi nalaze i na muslimanskom groblju to oni nisu mogli biti stavljeni tamo kada se počelo to groblje kao muslimansko upotrebljavati, jer su oni u svakom slučaju stariji od muslimanskih grobova."³¹

Moguće je možda tome pitanju dodati i osnovne podatke koji potječu iz istraživanja starog muslimanskoga groblja na mjestu Presjeci kod Ustikoline. Groblje je vrlo veliko, a obilježeno je "nišanima" na kojima su motivi sa stećaka i spomenicima oblika škrinje, sastavljene od ploča. Ispod spomenika nalažene su zidane grobnice. Jedna je, njima slična, nađena još krajem 19. stoljeća i tada je zabilježeno "da su mještani bili zbunjeni jer su i oni bili uvjereni da se muslimani ne sahranjuju u ovakve grobnice". Autorica rasprave drži da se radi o staroj tradiciji pa donosi podatke o nalaženju zidanih grobnica ispod stećaka i grobnica usječenih u živu stijenu, a napose toga ima u Podrinju. "Čak i kameni kovčezi, česti u ovim krajevima, ustvari su nastajali na istoj tradiciji kao i zidane grobnice."³²

Istražujući pojave na sredovječnim grobovima u okolici Travnika Paola Korošec je pokušala saznati nešto i o mogućoj novijoj primjeni kamenih sarkofaga pri pogrebima, jer neki su od njih nađeni na sadašnjim grobljima. "Podatke, da bi ko pamtio ili čak čuo od starijih ljudi za zakopavanje mrtvaca u takvim sarkofazima, nismo mogli dobiti."³³ Takve podatke ne donose ni putnici ili istraživači (napose I. Kukuljević Sakcinski i A. Knežević) iz druge polovice 19. stoljeća. Ni поблиžim ispitivanjima u Gučkoj Gori kod Travnika nije dobiven određeniji odgovor, premda tu kažu da su "korita" "naši stari izmislili", a "koritima" zovu i kamene i drvene dubene lijesove. Nekad je, po kazivanju, u Gučkoj Gori bilo i pogreba u drvenim takvim lijesovima, premda "ovdje nije bilo

29. *Isto djelo*, 161

30. *D. Sergejevskij*, 1948₂, 244.

31. *P. Korošec*, 406.

32. *A. Redžić*, 195 - 196 (opisi groblja i grobova 187 - 192).

33. *P. Korošec*, n. mjesto.

šume". Bilo je kamena, a primjena je kamenih "korita" prestala, jer "nema više ni onih starih majstora".³⁴ Krajem prošloga stoljeća bila je još vrlo razvijena obrada mekoga kamena koji se lomio u nalazištima uz rijeku Bilu. Rabio se napose za izradu nadgrobnih spomenika, a ponajviše su se time bavili majstori iz Guče Gore.³⁵

Donekle važnijima no što je to pitanje o dobi prestanka pokopavanja u kamenim "koritima" ostaju pitanja povezana s počecima toga običaja. Kameni sarkofazi, koji napose po unutrašnjem izgledu odgovaraju bosanskima, potvrđeni su u zapadnoj Europi od 9. do 12. stoljeća. Arheolozi su pomišljali na utjecaje odande i na duže trajanje te pojave u Bosni.³⁶ U novije se doba, zbog razmaka od dva stoljeća, takva povezanost nastoji osporiti.³⁷

Pokopi u izdubljenom stablu (ili u jednoj njegovoj polovici) pojedinačno su u Bosni zabilježeni i prije kasnoga srednjeg vijeka, no od njega u prošlost vrlo udaljeni. Potječu iz doba seobe naroda, iz 5. i 6. stoljeća, iz doba iz kojega je takvih pojava potvrđeno dosta po zapadnoj i po srednjoj Europi.³⁸ Praznina od nekoliko stoljeća upućuje na to da neprekinutog trajanja običaja u Bosni, koliko je do sada poznato, nije bilo.

Nakon novijih nalazaka neće ostati mnogo sumnje u to da pojave kamenih i drvenih dubenih lijesova pripadaju zajedno, prostorno i u nekoj osnovi i dobnog. Po tome mogu pripadati zajedno i po svom značenju u pogrebnim običajima. Obje vrste lijesa povezane su, ali samo u stanovitoj mjeri, i s pojavom stećaka. Uredaj grobova ispod stećka može biti vrlo raznolik, a s druge strane nad grobovima s dubenim lijesovima često stećci nisu potvrđeni i možda ih nije ni bilo. Na Bobovcu je drveni dubeni lijes (s kamenim poklopcem) nađen u grobu koji je na površini bio oivičen kamenjem. Takvi se grobovi mogu naći na grobljima na kojima ima stećaka, a njihova je pojava i izvan Bosne (od bližih zemalja osobito po Bugarskoj) vrlo dobro potvrđena. Pripadaju megalitskim tradicijama. U unutrašnjosti groba koji je na površini obilježen vijencem kamena ne mora biti dubeni lijes.³⁹ Jedan je kameni lijes nađen u Gučoj Gori kod Travnika u grobu

34. Vlastita ispitivanja iz 1973. godine. Glavni je kazivač donekle zaobilazio točnije odgovore i rado prelazio u pripovijedanja na razini predaje. Primjer može biti i nastavak navedene izreke "ovdje nije bilo šume", s iznenadnom upotrebom aorista i zaokretom u sadržaju: "Nasici otac bukvića pa dovuci na ručnim kolicima".

35. A. Hoffer, 1897, 418.

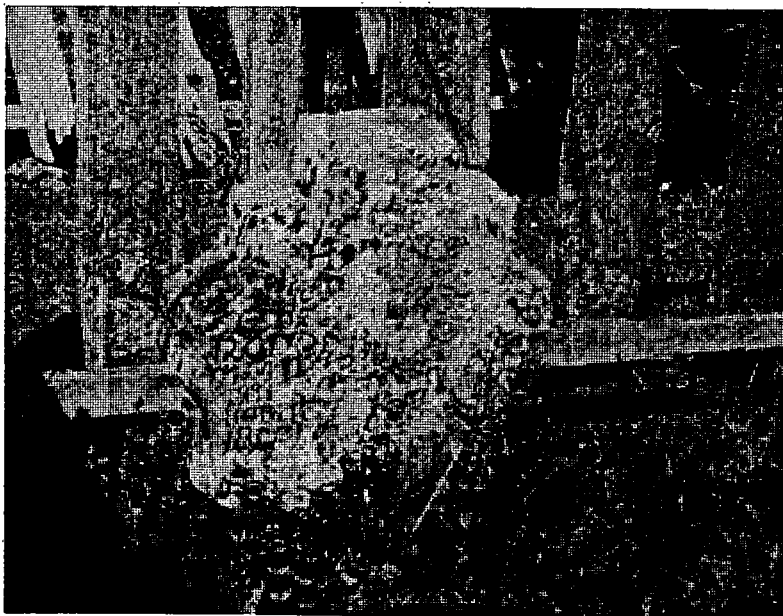
36. D. Sergejevskij, 1947, 25. "Taj je oblik bio dobro poznat i u Zapadnoj Evropi, i to, koliko je meni poznato, od IX do u XI vijek. U Bosni se taj oblik odomao i, kako izgleda, ostao je u upotrebi mnogo dulje. Nažalost, dosada nismo još u stanju tačno datirati ove sarkofage. Obično se misli da se kod nas taj oblik sačuvalo sve do u XVII vijek." I. Čremošnik, 1952, 114 - 115, donosi i podatak za 12. stoljeće.

37. L. Žeravica, 199. "Nastanak, zlatno doba i nestanak sahranjivanja ispod stećaka poklapaju se s usponom, punom vladavinom i postepenim nestankom srednjovjekovne Bosanske države. Prema tome, i grobnice, kameni i drveni sarkofazi koji su nađeni ispod nekropole stećaka i hronološki se uklapaju u kraj XIV i u XV vijek, mogu se smatrati jednom od specifičnosti ovog područja. Takve grobnice nisu do sada nađene na Jadranskoj obali, kao ni istočnije od Drine. Hronološki one nemaju svoje neposredne prethodnike. Poznato je da su kamene grobnice izdubljene u obliku čovječjeg tijela konstatovane na zapadu Evrope, ali do kraja XII vijeka. Zato ne bi trebalo tražiti vezu između njih i grobnica iz XIV i XV vijeka u Bosni."

38. N. Miletić, 1969, 234 i navedeni izvori. Podatke s evropskih područja donosi M. Gavazzi, 1978, 246. Iz vremena seobe naroda danas ih ima mnogo više (no njima se ne bavimo, zasad), ali važno je da nalasci u nekim krajevima idu i znatno dalje od 6 - 7 stoljeća.

39. M. Gavazzi, 1978, 230 - 232 (u grobu iz nekropole Gvozno u okolici Foče nađena je "četverostrana škrinja od više neobrađenih kamenih ploča s kamenom pločom kao poklopcem", a i to ima megalitsko značenje (usp. str. 232). M. Gavazzi, 1978, (podatak o grobnjoj cisti, str. 242).

koji je bio obilježen spomenikom u obliku zrakasto obrubljene ploče (vrste križa). Takvih uspravnih spomenika, koji mogu imati raznolike oblike pa katkada i znatnu veličinu, ima na grobljima u okolici Travnika, Jajca, Mrkonjić-Grada, ali i drugdje.⁴⁰ Mnogo nadgrobnih spomenika te vrste nalazi se na groblju u selu Zapeću, uz



Slika 6. Nadgrobnna ploča na ograđenom grobu "biskupa Dobrete" u Zapeću.

lijevu obalu srednjega toka rijeke Ugra, sjeverozapadno od sela Korićana. Groblje pripada Korićanima susjednoj katoličkoj župi Dobretići i danas još služi svojoj svrsi. Stanovnici ga zovu starim grobljem i rado govore o tome da je tu nekada bilo jedino pokopalište za široki kraj i da su pokojnici polagani u grobove u "koritima". Neki taj običaj pripisuju, istina, samo stanovnicima Korićana, koji da su na groblje u Zapeću dopremali svoje pokojnike. Na groblju u Gornjim Korićanima ima još po koji stariji kameni spomenik,

40. *D. Mazalić, 1957* (podaci o lijesu i spomeniku 105, 108, slike 106, 107). Autor stavlja spomenik na grobu s kamenim lijesom, zbog vrste natpisa i zbog ornamentalnog motiva, u 15. stoljeće (str. 108). Spomenika te vrste, ali malih razmjera, ima na brojnim katoličkim grobljima u okolici Travnika, pa u Jajcu i Bugojnu, a potječu iz 18. i čitavog 19. stoljeća (str.116 - 117). *I. Lovrenović, 96* (slike br. 25, 26, 27, str. 94, 95). Spomenici su na katoličkim grobljima, nisu stariji od 18. stoljeća, a njihova "ornamentika je veoma podudarna sa ornamentikom na narodnim vezovima i preslicama, i sa ornamentima drevnog tatauiranja ruku". - Treba spomenuti da zasad nedostaje pažljivije proučavanje usporedbi s mogućim sličnim pojavama izvan bosanskog područja