

Ivanka Kamenjarin

## **BIJAĆI – STOMBRATE** **rezultati arheoloških istraživanja** **starohrvatskoga groblja**

UDK: 904 : 726.8 (497.5 Bijaći) "08/09"  
904 (497.5 Bijaći) "08/09"

Izvorni znanstveni rad

Primljeno: 1. 7. 2009.

Prihvaćeno: 4. 7. 2009.

Ivanka Kamenjarin

Muzej grada Kaštela,

HR, 21 215 Kaštel Lukšić

Brce 1

muzej-grad-kastela@st.t-com.hr

| 85

*Donose se rezultati istraživanja starohrvatskoga groblja na lokalitetu Bijaći Stombrate te katalog grobova i grobnih nalaza. Lokalitet se nalazi oko 150 m sjeverno od crkve sv. Marte. Zavičajni muzej Kaštela i Muzej hrvatskih arheoloških spomenika proveli su istraživanja i pronašli 54 groba.*

**Ključne riječi:** Bijaći, Stombrate, starohrvatsko groblje, nakit

U TRAVNJU 1992. godine na lokalitetu Bijaćima, u neposrednoj blizini crkve sv. Marte, oko 150 metara sjevernije, na užoj lokaciji Stombrate, otkriveno je manje starohrvatsko groblje.<sup>1</sup> Prigodom poljoprivrednih radova na do tada zapuštenoj livadi u vlasništvu Vjeka Ivkovića iz Kaštel Novoga otkrivene su tanje kamene ploče te ljudske kosti. Radovi su obustavljeni te su preko općinskih vlasti u Kaštelima o nalazu obaviješteni Zavičajni muzej Kaštela i Muzej hrvatskih arheoloških spomenika u Splitu. Djelatnici dvaju muzeja, Ivanka Bilich, kustosica arheologinja, i Tonči Burić, viši kustos arheolog, nakon dojave izašli su na teren te utvrdili da je opravdana potreba za pokusnim sondiranjem. Zahvaljujući razumijevanju tadašnje Općine Kaštela te sponzora *Kaštelanski staklenici*, pokusna istraživanja prešla su u sustavna i tijekom tri kampanje istraživanja na dvjema katastarskim česticama,<sup>2</sup> otkrilo se i istražilo u cijelosti starohrvatsko groblje od 54 groba (sl. 1).

Dosad su o tim istraživanjima objavljena dva prethodna priopćenja.<sup>3</sup> Na kraju druge kampanje priređena je manja izložba s katalogom, u povodu obilježavanja 1140. obljetnice izdavanja Trpimirove darovnice.<sup>4</sup>

Teren je geodetski snimljen<sup>5</sup> i vezan uz crkvicu sv. Marte kao čvrsti reper. Osnova istraživanja je kvadratna mreža čiji su kvadrati veličine 5 × 5 m. Teren je ravan i blago pada k jugu–jugoistoku (S – SE). Pedološki gledano, sastoji se od crvenice s dosta šljunka, koja je u donjem sloju masnija i s više kamenja (tzv. pržac). Zdravica, u kojoj su ukopane grobne rake, danas se nalazi na dubini od oko 0,5 m, te su poklopnice na dubini od 30 do 40 cm.<sup>6</sup>

Groblje pripada tipu ranosrednjovjekovnih grobalja na redove koji nastaju bez sakralnog objekta. Najbliže analogije su groblje u Bijaćima–Piščina/Lepinu, Solinu–Majdan, Mravincima–Glavičine, Gajinama–Kaštel Sućurac.<sup>7</sup> Takva groblja karakteriziraju

1 Burić 1992.

2 Prva kampanja: od 31. ožujka do 13. travnja 1992.; druga kampanja: od 10. kolovoza do 28. kolovoza 1992.; treća kampanja: od 7. rujna do 30. rujna 1993. Zemljište je u vlasništvu Vjekoslava Ivkovića iz Kaštel Novoga i Marije Kotevske iz Kaštel Štafilića.

3 Burić 1992; Bilich 1993.

4 Bilich, Burić 1992.

5 Terensku nacrtnu dokumentaciju vodile su Silvana Bubalo za Zavičajni muzej Kaštela te Maja Fabjanac, Miran Palčok i Mario Čorić za MHAS. Fotodokumentaciju vodili su voditelji istraživanja te Zlatko Sunko i Zoran Alajbeg iz MHAS–a. Svi pronađeni predmeti konzervirani su u konzervatorskoj radionici MHAS–a.

6 Burić 1992, str. 55.

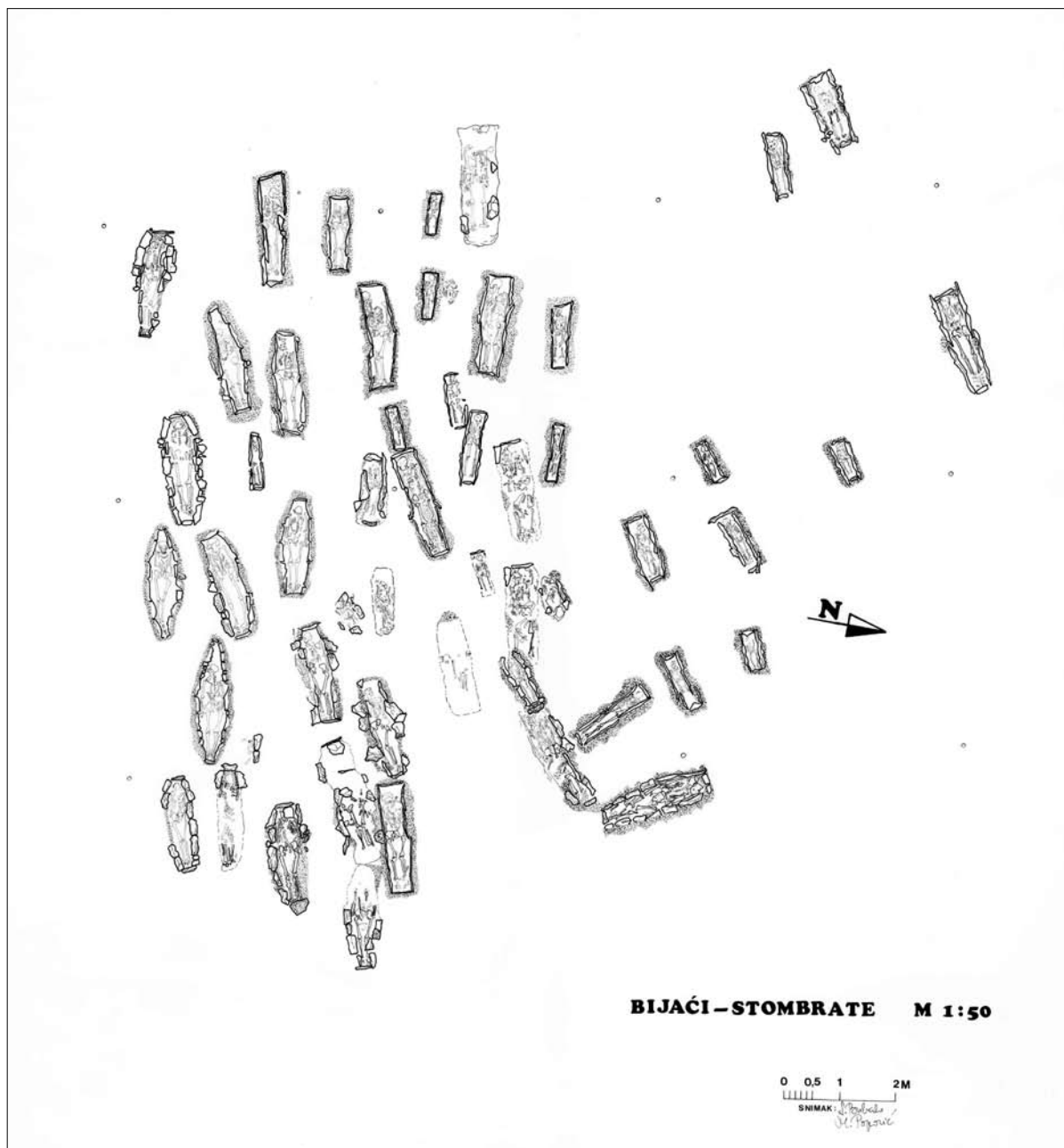
7 Jelovina 1986, str. 223; Karaman 1940a, str. 229–231; Karaman 1940b, str. 2.



Sl. 1. Položaj starohrvatskoga groblja Bijaći – Stombrate u Kaštelima



Sl. 2. Pogled na istraženo groblje (foto Z. Alajbeg)



Sl. 3. Tlocrt starohrvatskoga groblja Bijaći – Stombrata u Kaštelima (snimili: S. Bubalo i M. Popović)

grobovi poredani jedan iza drugoga u više–manje pravilnom nizu, ali bez crkve (sl. 2).

Groblje u Stombratama imalo je 7–8 nepravilnih redova grobova sa po 4–5 grobova u svakom redu. Veća koncentracija grobova, ali i veće odstupanje od uobičajenog, zapažena je oko sredine groblja, od broja 30 do broja 40 (sl. 3). Ondje je i najveći broj uništenih grobova. Tomu je razlog prolaz poljskog puta i suhozidna međa iz kasnijih vremena.

#### KATALOG GROBOVA I NALAZA

**G – 1 = Orijentacija:** E – W. **Oblik:** pravokutan. **Dimenzije:** (45–61–38) × 188 cm. **Konstrukcija:** obložnice, pokrov i dno su od tankih četvrtastih kamenih ploča obilato oblijepljenih glinom, osobito kod glave. **Broj kostura:** dvojni ukop majke i djeteta. **In situ:** 2 (uz desnu nadlakticu majke nalazilo se kostur djeteta). **Položaj ruku:** kostur odrasle osobe ispružene uz tijelo. **Nalazi:** 1. naušnice (par) (T. I, 1–2), 2. prsten (T. I, 3). **Položaj nalaza:** 1. *in situ* (sa svake strane lubanje odrasle osobe), 2. lijeva šaka. **Opis:** 1. Bikonične jagode jednojagodnih naušnica sastoje se od dviju glatkih polutki spojenih tankom neukrašenom žicom kao i na oba kraja gdje prolazi karika; jedna naušnica je znatno oštećena: nedostaje joj dio



karike i dio jagode, 2. krajevi ravne vrpce prstena zalemljeni su te malo prošireni, bez ukrasa. *Materijal*: 1. srebro, 2. bronca. *Dimenzije*: 1. promjer karike 4,7 cm, a dužina jagode 1,9 cm, 2. promjer 2 cm.

**G - 2 = Orijentacija**: E - W. *Oblik*: izduženi oval. *Dimenzije*: (20-38-12) × 187 cm. *Konstrukcija*: obložnice su od kamenih ploča i kamena, a pokrov (djelomično sačuvan) činile su kamene ploče, dno je zemljano, grobna konstrukcija spojena je glinom. *Broj kostura*: višestruki. *In situ*: 1. *Položaj ruku*: *in situ* kostur ima ruke ispružene niz tijelo. *Nalazi*: naušnice (par) (T. II, 1-2). *Položaj nalaza*: ispod lubanje. *Opis*: Naušnice od tanke plosnate žice, krajevi završavaju okruglim proširenjima te se preklapaju. *Materijal*: bronca. *Dimenzije*: promjer 2,3 cm.

**G - 3 = Orijentacija**: E - W. *Oblik*: trapezni. *Dimenzije*: (15-20-17) × 97 cm. *Konstrukcija*: obložnice od tankih četvrtastih kamenih ploča, nedostaje pokrov, dno je popločano, grobna konstrukcija spojena je glinom. *Broj kostura*: 1. *In situ*: 1. *Položaj ruku*: ?. *Nalazi*: -.

**G - 4 = Orijentacija**: E - W. *Oblik*: pravokutnik. *Dimenzije*: (40-57-28) × 178 cm. *Konstrukcija*: obložnice, pokrov i dno od tankih nepravilnih kamenih ploča, obilato je oblijepljen i zasut glinom, osobito stopala. *Broj kostura*: 1. *In situ*: 1. *Položaj ruku*: ispružene uz tijelo. *Nalazi*: prsten. *Položaj nalaza*: lijeva šaka. *Opis*: nema. *Materijal*: bronca. *Dimenzije*: promjer 2 cm.

**G - 5 = Orijentacija**: E - W. *Oblik*: pravokutnik. *Dimenzije*: (33-37-30) × 131 cm. *Konstrukcija*: obložnice od tankih četvrtastih kamenih ploča, pokrov nedostaje, dno je dijelom popločano, izvana je grobna konstrukcija obilato oblijepljena glinom. *Broj kostura*: 1. *In situ*: 1. *Položaj ruku*: ?. *Nalazi*: -.

**G - 6 = Orijentacija**: E - W. *Oblik*: izduženi oval. *Dimenzije*: (20-44-24) × 190 cm. *Konstrukcija*: obložnice od kamenih ploča i tesanaca, pokrov te dno su od tanjih kamenih ploča, poklopnice su obilato spojene glinom kao i vanjska konstrukcija groba. *Broj kostura*: 1. *In situ*: 1. *Položaj ruku*: ispružene uz tijelo. *Nalazi*: 1. naušnice (par) (T. II, 3-4), 2. jaje. *Položaj nalaza*: 1. in situ, 2. desna šaka. *Opis*: 1. Jednojadodne naušnice čije jajolike jagode se sastoje od dviju glatkih spojenih polutki, preko spoja optočena je u tri reda tordirana filigranska nit, na krajevima jagoda također jednostruka tordirana filigranska nit, karike završavaju sustavom za zakopčavanje, 2. ostaci tanke ljske jajeta. *Materijal*: 1. srebro. *Dimenzije*: 1. promjer karika im iznosi oko 4,2 cm, dužina jagode je 2 cm.

**G - 7 = Orijentacija**: E - W. *Oblik*: oval. *Dimenzije*: (29-38-29) × 190 cm; *Konstrukcija*: obložnice su od tesa-

naca složenih u jedan red, preko vijenac tankih ploča, pokrov od kamenih ploča, izlomljene i upale u grob, dno je zemljano, tesanci bogato oblijepljeni glinom. *Broj kostura*: višestruki. *In situ*: 1. *Položaj ruku in situ*: ispružene uz tijelo. *Nalazi*: 1. naušnica (T. III, 1), 2. prsten (T. III, 3), 3. naušnica (T. III, 2). *Položaj nalaza*: 1. desna šaka, 2. desna potkoljenica, 3. ispod lubanje. *Opis*: 1. Naušnica na jednom kraju završava šiljkom, a na drugom plosnatom pločicom, 2. Prsten je iznutra ravan, a izvana blago zaobljen, bez ukrasa, krajevi, koji se dotiču, imaju elipsoidno proširenje nejednake veličine, izrađen je tehnikom lijevanja i kovanja, 3. Naušnica ravnih razmaknutih krajeva elipsastog oblika. *Materijal*: 1. srebro, 2. bronca, 3. srebro. *Dimenzije*: 1. promjer 1,8 cm, 2. promjer 2,2 cm, 3. promjer 1,4 cm.

**G - 8 = Orijentacija**: E - W. *Oblik*: oval. *Dimenzije*: (30-48-13) × 201 cm. *Konstrukcija*: obložnice od manjih tesanaca, zidana u 2-3 reda, pokrov je od kamenih ploča, dno je zemljano, izvana je grobna konstrukcija obilato oblijepljena glinom. *Broj kostura*: nekoliko. *In situ*: 1. *Položaj ruku in situ*: ispružene uz tijelo. *Nalazi*: -.

**G - 9 = Orijentacija**: E - W. *Oblik*: pravokutnik. *Dimenzije*: (34-44-30) × 182 cm. *Konstrukcija*: obložnice od tankih kamenih ploča s djelomičnim rubnim vijencem, pokrov od tankih kamenih ploča koje su obilato spojene glinom, dno je zemljano, oko vanjske strane groba obilato zaliveno glinom. *Broj kostura*: 1. *In situ*: 1. *Položaj ruku*: ispružene uz tijelo. *Nalazi*: -.

**G - 10 = Orijentacija**: E - W. *Oblik*: ovalni. *Dimenzije*: (30-45-27) × 169 cm. *Konstrukcija*: obložnice i pokrov od tankih kamenih ploča, poklopnice te vanjski dio groba bogato zaliveni glinom, dno je zemljano. *Broj kostura*: 1. *In situ*: 1. *Položaj ruku*: ispružene uz tijelo. *Nalazi*: prsten (T. III, 4). *Položaj nalaza*: lijeva šaka. *Opis*: Prsten je masivan, iznutra ravan, izvana blago zaobljen, rađen tehnikom lijevanja. *Materijal*: bronca, s tragovima posrebrjenja. *Dimenzije*: promjer 2,4 cm, šir. obruča 0,7 cm.

**G - 11 = Orijentacija**: E - W. *Oblik*: trapezni. *Dimenzije*: (28-26-11) × 130 cm. *Konstrukcija*: obložnice od tankih kamenih ploča, nedostaje pokrov, dno je popločano tankim kamenim pločama, obložnice spojene glinom. *Broj kostura*: 1. *In situ*: 1. *Položaj ruku*: lijeva ruka na karlici, a desna ispružena uz tijelo. *Nalazi*: -.

**G - 12 = Orijentacija**: E - W. *Oblik*: pravokutnik. *Dimenzije*: (30-40-22) × 170 cm. *Konstrukcija*: obložnice od manjih kamenih ploča, pokrov od kamenih ploča djelomično sačuvan, dno je zemljano, grob je s vanjske strane obilato oblijepljen glinom. *Broj kostura*: 1. *In situ*: 1. *Položaj ruku*: ispružene uz tijelo, a šake pod karlicom. *Nalazi*: 1. prsten (T. IV, 1), 2. naušnice (par) (T. IV, 2-3). *Položaj nalaza*: 1. desna



Sl. 4. Trojagodna naušnica iz gr. 12 (foto I. Šuta)

šaka, 2. in situ (s lijeve i desne strane lubanje). *Opis*: 1. lijeva- ni prsten koji s vanjske strane ima po sredini izraziti hrbat, trokutastog je presjeka, 2. Trojagodne naušnice jednostavne izrade – glatke polutke jagode spojene lemom, a na krajevima ovijene tankom neukrašenom niti. Jedna naušnica je oštećena i nedostaje dio karike, a još za upotrebe središnja se jagoda raspala te je popravljena tankim konopcem. *Materijal*: 1. bronca, 2. srebro. *Dimenzije*: 1. promjer mu iznosi 2,2 cm, 2. promjer karika iznosi 3,5, odnosno 4,1 cm.

**G - 13** = *Orijentacija*: E - W. *Oblik*: pravokutnik. *Dimenzije*: (27-40-26) × 173 cm; *Konstrukcija*: obložnice od tankih kamenih ploča s rubnim vijencem od sitnijih kamenih ploča, pokrov se sastoji od dviju velikih kamenih ploča, dno je zemljano, grobna konstrukcija bogato spojena glinom. *Broj kostura*: 1. *In situ*: 1. *Položaj ruku*: ruke ispružene uz tijelo, a šake pod karlicom. *Nalazi*: naušnica (T. V, 1). *Položaj nalaza*: ostaci kod lubanje. *Opis*: oštećena jednojagodna naušnica kojoj nedostaje dio karike i veći dio neukrašene jagode. *Materijal*: bronca. *Dimenzije*: promjer karike 3,7 cm.

**G - 14** = *Orijentacija*: E - W. *Oblik*: ovalni. *Dimenzije*: (29-45-14) × 212 cm. *Konstrukcija*: obložnice od nepravilnog kamenja zidanog u dva reda, pokrov od velikih kamenih ploča, dno je zemljano, oko groba široki sloj gline. *Broj kostura*: 1. *In situ*: 1. *Položaj ruku*: ispružene uz tijelo. *Nalazi*: - .

**G - 15** = *Orijentacija*: E - W. *Oblik*: uništen. *Dimenzije*: 29 × 57 cm. *Konstrukcija*: uništena grobna arhitektura, sačuvane tek dvije male obložnice, pokrov nedostaje, dno je zemljano. *Broj kostura*: 1. *In situ*: o. *Položaj ruku*: - ; *Nalazi*: - .

**G - 16** = *Orijentacija*: E - W. *Oblik*: trapez. *Dimenzije*: (22-40-14) × 168 cm. *Konstrukcija*: obložnice od sitnijeg kamenja, pokrov nedostaje, dno je zemljano, građen suhozidno, bez tragova gline, trapeznog je oblika. *Broj kostura*: 1. *In situ*: 1. *Položaj ruku*: desna ruka ispružena uz tijelo, dok je lijeva na karlici. *Nalazi*: 1. naušnica (T. V, 2), 2. naušnica (T. V, 3). *Položaj nalaza*: 1-2 sa svake strane lubanje; *Opis*: 1.

naušnica –karike načinjena od tanke žice, krajevi se preklapaju, a završavaju okruglim pucetom, ima elipsasti oblik; 2. naušnica–karike načinjena je od žice uvijene poput užeta, okruglog je oblika s ravnim krajevima koji se preklapaju. *Materijal*: 1-2 bronca. *Dimenzije*: 1. promjer joj iznosi 1,8 cm, 2. promjer joj je 2,8 cm.

**G - 17** = *Orijentacija*: E - W. *Oblik*: uništen. *Dimenzije*: 19 × 170 cm. *Konstrukcija*: uništena arhitektura, dno zemljano. *Broj kostura*: 1. *In situ*: 1. *Položaj ruku*: - . *Nalazi*: - .

**G - 18** = *Orijentacija*: E - W. *Oblik*: ovalni. *Dimenzije*: (35-45-25) × 196 cm. *Konstrukcija*: obložnice od većeg kamenja, pokrov nedostaje, dno je zemljano, grobna konstrukcija spojena je glinom, a grob je iznutra bogato zasut. *Broj kostura*: 1. *In situ*: 1. *Položaj ruku*: ispružene uz tijelo. *Nalazi*: - .

**G - 19** = *Orijentacija*: E - W. *Oblik*: uništen. *Dimenzije*: 33 × 80 cm. *Konstrukcija*: uništeno, a dno popločano, po pokojniku te oko groba obilato gline. *Broj kostura*: 1. *In situ*: 1. *Položaj ruku*: ?. *Nalazi*: - .

**G - 20** = *Orijentacija*: E - W. *Oblik*: uništen. *Dimenzije*: 99 cm. *Konstrukcija*: grobna arhitektura je uništena, dno je zemljano, pokojnik je ležao na sloju gline. *Broj kostura*: 1. *In situ*: 1. *Položaj ruku*: lijeva ruka pod karlicom, a desna na karlici. *Nalazi*: 1. naušnice (par) (T. V, 4-5), 2. prsten (T. V, 6). *Položaj nalaza*: 1. in situ, 2. lijeva šaka, *Opis*: 1. naušnice tipa karike od tanke žice, krajevi su ravni i razmaknuti, jedna je deformirana, a druga okrugla oblika, 2. prsten čiji krajevi su rastvoreni i znatno prelaze jedan preko drugoga, jedan završava ravno, dok je drugi stilizirana zmijska glava, iznutra je ravan, a izvana blago zaobljen. *Materijal*: bronca. *Dimenzije*: 1. promjer karike iznosi 1,8 cm, 2. promjer mu iznosi 2 cm.

**G - 21** = *Orijentacija*: E - W. *Oblik*: pravokutnik. *Dimenzije*: (38-39-31) × 194 cm. *Konstrukcija*: obložnice i pokrov od tankih kamenih ploča, dno je popločano, obilato spojen glinom, a gline ima i u grobu. *Broj kostura*: 1. *In situ*: 1. *Položaj ruku*: ispružene uz tijelo; *Nalazi*: - .

**G - 22** = *Orijentacija*: E - W. *Oblik*: pravokutnik. *Dimenzije*: (19-17-16) × 77 cm. *Konstrukcija*: obložnice od tankih kamenih ploča, pokrov je jedna velika ploča, oko groba bogati sloj gline, dno je popločano. *Broj kostura*: 1. *In situ*: 1. *Položaj ruku*: ispružene uz tijelo. *Nalazi*: - .

**G - 23** = *Orijentacija*: E - W. *Oblik*: pravokutnik. *Dimenzije*: (21-30-20) × 96 cm. *Konstrukcija*: obložnice od tankih kamenih ploča, pokrov djelomice sačuvan, dno je popločano, oko groba obilato gline. *Broj kostura*: 2. *In situ*: 2. *Položaj ruku*: 1-2 ispružene uz tijelo. *Nalazi*: naušnice (par) (T. VI, 1-2). *Položaj nalaza*: ispod južne lubanje. *Opis*: naušnice tipa karičice izrađene od tanke žice, krajevi ravni i razma-

knuti, jedna je okruglog oblika, a druga blago deformirana. *Materijal*: bronca. *Dimenzije*: promjer karike 2,5 cm.

**G - 24** = *Orijentacija*: E - W. *Oblik*: pravokutnik. *Dimenzije*: (43-43-40) × 183 cm. *Konstrukcija*: obložnice i pokrov od tankih kamenih ploča, grobna konstrukcija je spojena glinom, dno je popločano. *Broj kostura*: 1. *In situ*: 1. *Položaj ruku*: ispružene uz tijelo. *Nalazi*: -.

**G - 25** = *Orijentacija*: E - W. *Oblik*: trapez. *Dimenzije*: (26-24-17) × 83 cm. *Konstrukcija*: obložnice i poklopnice od tankih kamenih ploča, dno je popločano, oko groba obilato gline. *Broj kostura*: 1. *In situ*: 1. *Položaj ruku*: ispružene uz tijelo. *Nalazi*: -.

**G - 26** = *Orijentacija*: E - W. *Oblik*: uništen. *Dimenzije*: ?. *Konstrukcija*: uništena. *Broj kostura*: ?. *In situ*: ?. *Položaj ruku*: ?. *Nalazi*: -.

**G - 27** = *Orijentacija*: E - W. *Oblik*: pravokutnik. *Dimenzije*: (19-18-16) × 78 cm. *Konstrukcija*: obložnice od tankih kamenih ploča, pokrov od jedne kamene ploče, dno je popločano, oko groba obilato gline. *Broj kostura*: 1. *In situ*: 1. *Položaj ruku*: ispružene uz tijelo. *Nalazi*: -.

**G - 28** = *Orijentacija*: E - W. *Oblik*: pravokutnik. *Dimenzije*: (28-25-23) × 128 cm. *Konstrukcija*: obložnice i pokrov od tankih kamenih ploča, dno je popločano, poklopnice spojene glinom. *Broj kostura*: 1. *In situ*: 1. *Položaj ruku*: ispružene uz tijelo; *Nalazi*: -.

**G - 29** = *Orijentacija*: E - W. *Oblik*: ?. *Dimenzije*: (50-37) × 190 cm. *Konstrukcija*: uništena. *Broj kostura*: 1. *In situ*: 1. *Položaj ruku*: ispružene uz tijelo. *Nalazi*: -.

**G - 30** = *Orijentacija*: E - W. *Oblik*: pravokutnik. *Dimenzije*: (41-45-34) × 176 cm. *Konstrukcija*: obložnice i poklopnice od tanjih kamenih ploča, poklopnice bogato spojene glinom, oko groba bogato i široko nabacano gline, dno je popločano. *Broj kostura*: 1. *In situ*: 1. *Položaj ruku*: ispružen uz tijelo. *Nalazi*: 1-2. prstenje (T. VI, 3-4), 3. naušnica (T. V, 5). *Položaj nalaza*: 1-2. na desnoj ruci, 3. ispod lubanje; *Opis*: 1. prsten je iznutra ravan, a izvana ima izraziti hrbat, krajevi su preklapljeni i spojeni sitnom zakovicom, 2. prsten od ravne vrpce, krajevi završavaju račvasto i preklapaju se, 3. naušnica s privjeskom izrađena je od tanke žice, privjesak je od spiralno uvijene žičane niti stvarajući stožak. *Materijal*: 1. srebro, 2. bronca, 3. bronca. *Dimenzije*: 1. promjer 2,3 cm, 2. promjer 2,1 cm, 3. dužina privjeska 1,6 cm.

**G - 31** = *Orijentacija*: E - W. *Oblik*: ?. *Dimenzije*: (41-55-50) × 179 cm. *Konstrukcija*: uništena grobna arhitektura, dno je popločano. *Broj kostura*: 1. *In situ*: 1. *Položaj ruku*: ?. *Nalazi*: -.

**G - 32** = *Orijentacija*: E - W. *Oblik*: trapezni. *Dimenzije*:

(31-25-25) × 110 cm. *Konstrukcija*: obložnice od tankih kamenih ploča, pokrov je jedna velika tanja kamena ploča, dno je popločano, oko groba obilato gline. *Broj kostura*: 1. *In situ*: 1. *Položaj ruku*: ?. *Nalazi*: -.

**G - 33** = *Orijentacija*: E - W. *Oblik*: ?. *Dimenzije*: (36-54-35) × 226 cm. *Konstrukcija*: uništena grobna arhitektura, tragovi gline po rubu groba i u grobu, dno je popločano. *Broj kostura*: 2. *In situ*: 2. *Položaj ruku*: ?. *Nalazi*: 1. naušnica (T. VI, 6), 2. naušnica (T. VI, 7). *Položaj nalaza*: 1. na mjestu karlice, 2. u visini lijevog koljena odrasla pokojnika. *Opis*: 1. naušnica kojoj je u donjem dijelu karike umetnuta jagoda (polovično sačuvana), a s njezine svake strane nanižani su mali žičani kolutići, 2. naušnica od koje je sačuvana samo polovica spljoštene jagode, tanka karika je ravna i razdvojena. *Materijal*: 1-2. bronca. *Dimenzije*: 1. promjer karike je 3,5 cm, 2. promjer je 3,8 cm.

**G - 34** = *Orijentacija*: E - W. *Oblik*: ?. *Dimenzije*: ?. *Konstrukcija*: uništen. *Broj kostura*: 1. *In situ*: 1. *Položaj ruku*: ?. *Nalazi*: prsten. *Položaj nalaza*: desna šaka. *Opis*: prsten iznutra ravan, a izvana blago izražen hrbat u obliku slova D, masivniji. *Materijal*: bronca. *Dimenzije*: promjer mu je 2,2 cm.

**G - 35** = *Orijentacija*: E - W. *Oblik*: pravokutnik. *Dimenzije*: (25-16-21) × 100 cm. *Konstrukcija*: obložnice i poklopnice od tanjih kamenih ploča, grobna konstrukcija spojena glinom, a naročito bogato spojene su poklopnice, dno je popločano. *Broj kostura*: 1. *In situ*: 1. *Položaj ruku*: ispružene uz tijelo. *Nalazi*: 1. nož (T. VII, 1), 2. perle (T. VII, 2), 3. naušnice (par) (T. VII, 3-4). *Položaj nalaza*: 1. uz lijevu natkoljenu, 2. rasuti su od lijevog ramena do karlice gdje su na okupu, 3. in situ (s lijeve i desne strane lubanje). *Opis*: 1. nož ima ravan hrbat s oštricom lagano povijenom prema vrhu, rezalo se odvaja od drške koja se stanjuje prema kraju, vrh drške je puknuo, 2. perle, ukupno 14 komada različite veličine rađene su od dijela kralježnice krupne plave ribe (por. Thunnidae) ili ugora, dorađene su, 3. donji dio karike naušnice višestruko se svija u 5, odnosno 4 petlje, s kojih vise privjesci od tordirane žice poput resa, nejednake su veličine, jedna je naušnica od tanje, a druga od deblje žice, jedan kraj karike završava uškom, a drugi kukom za kopčanje. *Materijal*: 1. željezo, 2. kost, 3. bronca. *Dimenzije*: 1. dužina mu iznosi 9,3 cm, a od toga dršci je pripadalo 1,8 cm, a širina oštrice je 0,9 cm. 2. dužina najvećeg iznosi 0,8 cm, a promjer 1 cm, a najmanjega 0,6 cm i promjer 0,7 cm, 3. promjer karika je 2, odnosno 2,5 cm, a dužina privjesaka oko 2,4 cm.

**G - 36** = *Orijentacija*: E - W; *Oblik*: ?. *Dimenzije*: ?. *Konstrukcija*: uništeni grob od kojeg su sačuvani samo prsti ruku s tragovima gline. *Broj kostura*: 1. *In situ*: 1. *Položaj ruku*: ?. *Nalazi*: naušnice (par) (T. VIII, 2-3). *Položaj nalaza*: na mjesto lubanje. *Opis*: naušnice od tanke žice, krajevi su ravni, kod jedne se dotiču, a kod druge su razdvojeni, oblik



je elipsast. *Materijal*: bronca. *Dimenzije*: promjer 2,4 cm.

**G - 37** = *Orijentacija*: E - W. *Oblik*: pravokutnik. *Dimenzije*: (24-22-20) × 79 cm. *Konstrukcija*: grobna arhitektura uništena, a glina se našla u tragovima, dno je popločano. *Broj kostura*: 1. *In situ*: 1. *Položaj ruku*: ruke su ispružene uz tijelo. *Nalazi*: -.

**G - 38** = *Orijentacija*: E - W. *Oblik*: pravokutnik. *Dimenzije*: (42-37-35) × 194 cm. *Konstrukcija*: obložnice i pokrov od tankih kamenih ploča, poklopnice spojene glinom te nađeni rijetki tragovi gareži na njima, dno je popločano. *Broj kostura*: 1. *In situ*: 1. *Položaj ruku*: ispružene uz tijelo, a šake pod karlicom. *Nalazi*: naušnice (par) (T.VIII, 4-5). *Položaj nalaza*: s lijeve i desne strane lubanje. *Opis*: naušnice su izrađene od srebra, razlikuju se po veličini i dodacima, zajedničko im je da po sredini donjeg dijela karike imaju privjesak u obliku stiliziranog klasa, karike završavaju kukom za kopčanje te omčom, na gornjem dijelu klasa nalazi se zrno granule, kod veće naušnice ispod karike na mjestu spoja s karikom sa svake strane po zrno granule, dok se kod omče nalazi točkasto zrno, a drugo takvo nasuprot na karici. *Materijal*: srebro. *Dimenzije*: promjer karike iznosi 1,7 cm, odnosno 2,4 cm, dužina grozda je 1,5 cm/1,4 cm.

**G - 39** = *Orijentacija*: E-W. *Oblik*: ?. *Dimenzije*: (45-20) × 194 cm. *Konstrukcija*: uništena grobna arhitektura, sačuvan samo grobni vijenac oko nogu, a uokolo obilato gline. *Broj kostura*: 1. *In situ*: 1. *Položaj ruku*: ?. *Nalazi*: 1. prsten (T. IX, 1), 2. naušnica (T. IX, 2). *Položaj nalaza*: 1. među koljenima, 2. in situ. *Opis*: 1. prsten je načinjen od tankog lima tehnikom iskucavanja, krajevi su mu zalemljeni, po sredini duž vanjske strane ukrašen je nizom malih poluobljih ispupčenja, s obje strane po obodu aplicirana je dvostruka tordirana nit, 2. naušnica od masivnije žice čiji krajevi završavaju tanko i šiljasto, a malo su razdvojeni. *Materijal*: 1- 2. bronca. *Dimenzije*: 1. promjer obruča 2,2 cm, širina vrpce 8 mm, 2. promjer karike 2,8 cm, a širina žice 4 mm.

**G - 40** = *Orijentacija*: E-W. *Oblik*: pravokutnik. *Dimenzije*: 23 × 90 cm. *Konstrukcija*: obložnice i pokrov od tankih kamenih ploča, a oko groba obilato gline, dno je popločano. *Broj kostura*: 1. *In situ*: 1. *Položaj ruku*: lijeva ruka ispružena uz tijelo, a desna na karlici. *Nalazi*: -.

**G - 41** = *Orijentacija*: N-S. *Oblik*: ovalni. *Dimenzije*: (40-50-30) × 184 cm; *Konstrukcija*: obložnice od tankih kamenih ploča i tesanaca zidanih u dva reda, pokrov od tanjih kamenih ploča, koje su spojene glinom kao i čitav grob, a veće količine našlo se kod nogu i pod glavom, dno je zemljano. *Broj kostura*: višestruki. *In situ*: 1. *Položaj ruku*: kod kostura in situ, koji je loše sačuvan, ruke su ispružene uz tijelo, a šake pod karlicu. *Nalazi*: -.



Sl. 5. Prsten iz gr. 39, detalj (foto I. Šuta)

**G - 42** = *Orijentacija*: E-W. *Oblik*: pravokutnik. *Dimenzije*: (26-27-23) × 89 cm. *Konstrukcija*: obložnice i pokrov te dno od tanjih kamenih ploča, okolo i unutar groba glina u tragovima, a obilato preko poklopnice. *Broj kostura*: 1. *In situ*: 1. *Položaj ruku*: ispružene uz tijelo. *Nalazi*: -.

**G - 43** = *Orijentacija*: N-S. *Oblik*: trapez. *Dimenzije*: (33-25-24) × 147 cm. *Konstrukcija*: obložnice, pokrov, dno od tanjih kamenih ploča, izvan groba široko oblijepljen glinom kao i po pokrovnim pločama, gdje je sloj debeo 5-10 cm. Na zapadnoj strani unutrašnjosti groba, kod spoja dviju ploča sačuvani su otisci prstiju graditelja groba. *Broj kostura*: 1. *In situ*: 1. *Položaj ruku*: ruke preko karlice. *Nalazi*: -.

**G - 44** = *Orijentacija*: E-W. *Oblik*: pravokutnik. *Dimenzije*: (35-34-32) × 123 cm. *Konstrukcija*: obložnice, poklopnice te dno od tanjih kamenih ploča, grob je oblijepljen bogatim slojem gline. *Broj kostura*: 1. *In situ*: 1. *Položaj ruku*: ?. *Nalazi*: 1. perle (T. IX, 3), 2. naušnice (par) (T. IX, 4-5). *Položaj nalaza*: 1. oko vrata, 2. in situ. *Opis*: 1. perle zelene i žute boje u obliku tuljca, ukupno 21 komad, 2. naušnice su od tanke žice loše očuvane, jedna ima sačuvan dio karike s ostacima

donjeg dijela koji se uvija u dvije petlje na kojima vise rese od tordirane, žice dok je druga sačuvana u ostacima. *Materijal*: 1. staklena pasta, 2. bronca. *Dimenzije*: 1. dužina 3 mm, 2. dužina 3 cm.

**G - 45** = *Orijentacija*: E-W. *Oblik*: pravokutnik. *Dimenzije*: (19-19-19) × 73 cm. *Konstrukcija*: obložnice od tankih kamenih ploča, pokrov nedostaje, dno je popločano, s desne vanjske strane groba u širini od oko 20 cm bogat sloj gline. *Broj kostura*: 1. *In situ*: 1. *Položaj ruku*: ruke ispružene uz tijelo. *Nalazi*: -.

**G - 46** = *Orijentacija*: E-W. *Oblik*: pravokutnik. *Dimenzije*: (20-20-20) × 69 cm. *Konstrukcija*: obložnice od tankih kamenih ploča, nedostaje pokrov, gline ima samo oko glave i stopala, dno je popločano. *Broj kostura*: 1. *In situ*: 1. *Položaj ruku*: ?. *Nalazi*: -.

92 | **G - 47** = *Orijentacija*: E-W. *Oblik*: pravokutnik; *Dimenzije*: (23-22-22) × 103 cm. *Konstrukcija*: obložnice od tankih kamenih ploča, pokrov nedostaje, s desne vanjske strane 15 cm široki sloj gline te nešto više oko lubanje, dno je popločano. *Broj kostura*: 1. *In situ*: 1. *Položaj ruku*: ruke ispružene uz tijelo. *Nalazi*: -.

**G - 48** = *Orijentacija*: E-W. *Oblik*: pravokutnik. *Dimenzije*: 20 × 80 cm. *Konstrukcija*: Obložnice i pokrov (jedna velika) od tankih kamenih ploča. Obrubljeno glinom te kao žbukom iznutra, dno je popločano. *Broj kostura*: 1. *In situ*: 1. *Položaj ruku*: ispružene uz tijelo. *Nalazi*: -.

**G - 49** = *Orijentacija*: E-W. *Oblik*: ?. *Dimenzije*: 35 × 80 cm. *Konstrukcija*: uništena grobna arhitektura koja je imala popločenje. *Broj kostura*: 1. *In situ*: 1. *Položaj ruku*: ?. *Nalazi*: naušnica (T. X, 1). *Položaj nalaza*: na mjestu lubanje. *Opis*: jednojagodna naušnica s bikoničnom jagodom, spoj dviju glatkih polutki je ispupčen, a na krajevima jagoda je ovijena tankom glatkom žicom, karika naušnice je od tanke žice koja završava sustavom za kopčanje. *Materijal*: bakar. *Dimenzije*: promjer karike iznosi 4 cm, a širina jagode 13 mm.

**G - 50** = *Orijentacija*: E-W. *Oblik*: ovalni. *Dimenzije*: (16-22-19) × 90 cm. *Konstrukcija*: obložnice od tesanaca, nedostaje pokrov i doglavnica, oko groba bogato glinom te su kosti utopljene u glinu, dno je zemljano. *Broj kostura*: 1. *In situ*: 1. *Položaj ruku*: *Nalazi*: -.

**G - 51** = *Orijentacija*: E-W. *Oblik*: ovalni. *Dimenzije*: (38-47-30) × 192 cm. *Konstrukcija*: grobna arhitektura je većim dijelom uništena, nedostaje pokrov, bogat je glinom iznutra, a cijeli kostur leži na sloju gline. *Broj kostura*: 1. *In situ*: 1. *Položaj ruku*: preko karlice. *Nalazi*: -.

**G - 52** = *Orijentacija*: E-W. *Oblik*: pravokutnik. *Dimenzije*: (27-27-27) × 110 cm. *Konstrukcija*: obložnice od tankih

kamenih ploča, pokrov nedostaje, glina u tragovima, dno je popločano. *Broj kostura*: 1. *In situ*: 1. *Položaj ruku*: na karlici. *Nalazi*: 1. pršljen (T. X, 2), 2. perla (T. X, 3), 3. odjeća. *Položaj nalaza*: 1. - 2. ispod lubanje, 3. na mjestu lijeve nadlaktice. *Opis*: 1. pršljen okruglog oblika, s pravilnim unutrašnjim krugom, 2. plitak perla valjkastog oblika s rebrima, modre boje. *Materijal*: 1. keramika, 2. staklena pasta, 3. vj. koža. *Dimenzije*: 1. dužina 13 mm, 2. promjer 28 mm.

**G - 53** = *Orijentacija*: E-W. *Oblik*: pravokutnik. *Dimenzije*: (34-40-29) × 122 cm. *Konstrukcija*: obložnice od tankih kamenih ploča, nedostaju poklopnice, u unutrašnjosti groba ima gline, dno je dijelom popločano, a dijelom zemljano. *Broj kostura*: 1. *In situ*: 1. *Položaj ruku*: lijeva ruka preko karlice, a desna ispružena uz tijelo. *Nalazi*: naušnice (T. X, 4). *Položaj nalaza*: ispod lubanje. *Opis*: naušnice od tanke žice u obliku karičice, jedna je deformirana i ravnih krajeva koje se dotiču, a druga puknuta na pola i ima na jednom kraju sačuvanu omču. *Materijal*: bronca; *Dimenzije*: promjer karike: 20 mm.

**G - 54** = *Orijentacija*: E-W. *Oblik*: trapezni. *Dimenzije*: (35-30-20) × 170 cm. *Konstrukcija*: obložnice i poklopnice od tankih kamenih ploča, poklopnice obilato spojene glinom, a tankim slojem gline spojene obložnice, dno je popločano. *Broj kostura*: 1. *In situ*: 1. *Položaj ruku*: s rukama ispruženim uz tijelo. *Nalazi*: -.

*Nalazi izvan groba*:

1. Prsten karika izrađena od masivne olovne šipke D-presjeka. Pronađen na poklopnici gr. 8 zajedno s kostima prstiju, promjer: 25 mm (T. XI, 1).
2. Prsten karika isti kao i prethodni, promjer: 23 mm (T. XI, 2).
3. Pređica, željezna, prebačenih krajeva, izrađena od debele nepravilne žice D-presjeka, nađena iznad gr. 53, promjera 17 mm (T. XI, 3).



Na groblju u Stombratama nailazimo na uobičajene tipove grobova starohrvatskog razdoblja na području Dalmacije: pravokutnog, trapeznog i ovalnog oblika.<sup>8</sup> Oblikom prevladavaju pravokutni, a zatim ovalni i trapezni. Kod 13 grobova nije se mogao zbog oštećenosti utvrditi oblik.

Grobovi su rađeni od kamena vapnenca u obliku nepravilnih ploča te tesanaca. Kod ploča, grobne obložnice su se sastojale od 3 do 4 ploče sa svake strane (zavisno od veličine pokojnika) okomito usađene ('na nož') i obilato spojene glinom. Uzglavnice i donožnice su jedna ploča ili kamen. Dno je u većini slučajeva bilo popločano tanjim kamenim pločama (34 groba, 63 posto).<sup>9</sup> Prema strukturi zidanja mogu se podijeliti na grobove zidane od tanjih obložnica s istim takvim popločenjem, te grobove sa 2–3 reda uslojenog kamena bez popločavanja. Prvoj skupini više pripada pravokutni, a drugoj ovalni oblik. Kod svih grobova pokrov je nekoliko tanjih kamenih ploča složenih tako da se ili samo dodiruju ili krajevima prelaze jedan preko drugoga, a sve to oblijepljeno je glinom. Kod 26 grobova nisu nađene poklopnice, jer su uništene ranijim poljoprivrednim radovima. Uništeno je i u tragovima sačuvano 13 grobova.

Kod ovog groblja važno je istaknuti iznimno obilnu upotrebu svjetložuto–zelenkaste gline kao vezivnog materijala. Osobito je izražena između obložnica i poklopnica, ali i izvan grobne arhitekture. Na prostoru starohrvatske kliške županije nalazimo grobove obilato oblijepljene glinom još u Svećurju–Žestinju<sup>10</sup> i Majdanu–Solin.<sup>11</sup>

Orijentacija pokopa uobičajena je za starohrvatska groblja IX.–X. st, a to je zapad–istok, s pogledom prema istoku.<sup>12</sup> Tako je i na ovom groblju s manjim otklonima osim grobova 41 i 43 koji svojom orijentacijom čine iznimku u odnosu na ostale grobove. Njihova orijentacija je N–S, s glavama na N.

Dimenzije groba ovise o veličini pokojnika. Najduži grob, dužine 226 cm je grob br. 33, a najmanji je dječji grob br. 22 dužine 77 cm. Širina kod glave kretala se od 15 do 45 cm, a kod stopala od 11 do 50 cm.

Prevladavaju grobovi s jednim ukopom (44, 81,5 posto), a tek nekoliko njih ima višestruke ukope (7). Karakteristika grobalja na redove iz IX.–X. stoljeća su jednokratni ukopi, višekratni, obiteljski, ukopi javljaju

se od 13 stoljeća.<sup>13</sup> Kod sedam grobova nije moguće utvrditi broj pokojnika jer su potpuno uništeni. Grob br. 1 imao je istodobni ukop majke i novorođenčeta.

Svi pokojnici položeni su na leđa izravno u grob, bez lijesa, s rukama ispruženim niz tijelo (27,50 posto).<sup>14</sup> Tek nekolicina imala je ruke prekrížene na karlici (9) ili šake ispod karlice (4). Kod 15 grobova nije se moglo utvrditi položaj zbog loše očuvanosti kostura.

Nije provedena antropološko–osteološka analiza, te je spol i starost pokojnika određivan ponajprije prema nalazima i priložima u grobu i prema samoj veličini pokojnika.

## ANALIZA GROBNIH NALAZA

Od 54 pronađena i istražena groba na starohrvatskom groblju Bijaći–Stombrata njih 23 imalo je arheološke nalaze. To je 42,6 posto, što je uobičajeni prosjek ili čak nešto veća gustoća nalaza od većine dosad istraženih i objavljenih starohrvatskih grobalja na području dalmatinske Hrvatske.<sup>15</sup> Među nalazima dominira nakit (samo 4 nenakitna nalaza). U grobu br. 52 pronađen je vj. ostatak komada kožne odjeće modrosive boje.

Nalaz ostataka ljuski jajeta kao prilog u grobu 6 relikv je poganskog rituala kod tek kristijaniziranih Hrvata. To je do sada četvrti ovakav prilog na užem prostoru starohrvatske kliške županije.<sup>16</sup>

### Nakit

Cjelokupni pronađeni nakit ne odstupa od dosadašnjih spoznaja o starohrvatskom nakitu ranog horizonta 9.–11. st. Najbrojnije su naušnice (33).

#### 1. NAUŠNICE

Tipološki se mogu razvrstati u sljedeće tipove: obične karičice, naušnice s jednom jagodom, naušnice s lančićima kao privjescima, sa stožastim privjeskom, grozdolike i trojagodne.

Položaj im je uz glavu, s desne ili lijeve strane, a bilo je i slučajeva kad su se nalazile i na drugim mjestima unutar groba. Najčešće su nalažene u istovrsnim parovima iako ima primjera gdje se razlikuju po veličini i obliku. Izrađene su od bronce, a nekoliko primjeraka i od srebra. Kako nije provedena antropološka analiza, ne može se odrediti ima li ih samo u ženskim grobovima ili i u muškima, ali ih imaju i dječji grobovi.

8 Jelovina 1976, str. 70–72, T. II–XI.

9 Burić 2007, str. 110 i bilj. 9; Burić 2008.

10 Burić 2008.

11 Karaman 1940b, str. 6.

12 Jelovina 1976, str. 70; Petrincec 2009, str. 105–106.

13 Burić 2001, str. 152–3.

14 Burić 2001, str. 153; Jelovina 1976, str. 74.

15 Jelovina 1976, str., Burić 2001, str. 153.

16 Dva su pronađena u Gajinama, Kaštel Sućurac te jedan u Mrvincima, Karaman 1940b, str. 18.

### 1.1. Obične karičice

Najjednostavniji su oblik naušnica (gr. 2, 7, 16, 20, 23, 36, 39, 53). Izrađene su od tanje ili deblje žice koja se svijala u obliku kruga s ravnim ili zašiljenim krajevima. Krajevi su neznatno rastavljeni ili preklapljeni. Dimenzije variraju u promjeru od 12 do 27 mm. Nalaze se uz lubanju pokojnika u paru ili pojedinačno. Pronađeno ih je 14 komada. Same, izvan arheološkog konteksta, teško ih je datirati jer traju dugo (od kasne antike do kasnoga srednjeg vijeka), a kao proizvod domaćih radionica javljaju se u razdoblju od IX. do XII st.<sup>17</sup> Na području širega Kaštelanskog polja pronađene su još na nalazištima Gajine, Majdan, Mravinci, Putalj, Svećurje–Radun, Svećurje–Žestinj, Bijaći–Sv.Marta, Bijaći–Lepin.<sup>18</sup>

Posebno se ističe naušnica – karika od pletene žice iz gr. 16 (T. V, 3). Izrađena je od dvije uvijene brončane žice i masivnija je od običnih karičica (promjer 28 mm). Krajevi su ravni i neznatno rastavljeni. Nađena je u paru s običnom karikom uz lubanju. Smatra se proizvodom domaće radionice, a datira se u IX.–X. stoljeće.<sup>19</sup>

### 1.2. Jednojagodne naušnice

U Stombratama su izrađene su od dva različita materijala – bronce i srebra (gr. 1, 6, 13, 33, 49). Par iz gr. 1 (T. I, 1–2) su tzv. sljepoočnicarke: nisu se provlačile kroz rupicu na uški, već su bile upletene u kosu ili obješene na vrpču i vezane oko glave. Imaju glatke, neukrašene jagode ovijene filigranskom pletenom niti.<sup>20</sup>

Jednojagodne naušnice nalazimo na čitavom području rane hrvatske države između Zrmanje i Cetine. Naušnice nađene u Stombratama pripadaju, prema Jelovinoj tipologiji, grupi I.<sup>21</sup> Općenito jednojagodne naušnice predstavljaju najkarakterističniju starohrvatsku nakitnu skupinu.<sup>22</sup> Datiramo ih u IX.–X. st., s mogućnošću upotrebe i u XI. st. Naušnice s lokaliteta Bijaći–Stombrate mogu se datirati u IX. st. Na kaštelanskom području pronađene su u svim istraživanim grobljima starohrvatskoga razdoblja.<sup>23</sup>

### 1.3. Trojagodne naušnice

Pronađene su u gr. 12. (T. IV, 2–3). Kako pripadaju najjednostavnijem tipu ovih naušnica s neukrašenim

jagodama, mogu datirati u IX.–X. st. Pripadaju najstarijem nakitu domaćih radionica zajedno s jednostavnim jednojagodnim naušnicama.<sup>24</sup> Treba istaknuti da jedna naušnica ima sačuvane tragove konopca kojim je popravljana. Naime, središnja se jagoda razdvojila te je spojena tanjim konopcem (sl. 4). Može se pretpostaviti da su bile sljepoočnicarke, jer nemaju sustav za zakopčavanje.

Nalazimo ih raširene na cijelom ranohrvatskom području, u brojnim varijantama, od vrlo jednostavnih do vrlo kićenih. Neukrašene, jednostavne izrade, kao što su stombratske, datiramo u IX.–X. st. i rijetke su. Najsličnije su onima otkrivenim uz crkvu sv. Marte u Bijaćima, Biskupiji<sup>25</sup> te Galovcu.<sup>26</sup>

Naušnica s karikom ukrašenom viticama od spiralno uvijene žice i jagodom (T. VI, 6) (gr. 33) za sada je raritetna. Do nas je došla s polovicom brončane jagode te sa spiralnom žicom uvijenom oko karike. Ako su imale tri jagode koje se sve nisu sačuvale, onda se može možda povezati s pojedinim primjercima iz Begovače u Biljanima Donjim (gr 202, 231, 256).<sup>27</sup> Ovaj oblik je također moguće povezati s tipom naušnica s tri jagode od kojih je središnja od tankog lima, a ostale dvije su od uvijene spiralne žice. Takva je pronađena na groblju Stranče–Gorica u Vinodolju.<sup>28</sup> Moguće je da pripadaju ketlaškoj kulturnoj skupini.<sup>29</sup>

### 4. Importirane(?) naušnice

Među naušnicama pronađenim u Stombratama izdva se skupina naušnica koje se mogu opisati kao import iako ih nalazimo i na drugim starohrvatskim grobljima IX.–X. st.

To su:

- a) naušnice s lančićima
- b) naušnice s privjeskom u obliku spiralnog stožera
- c) grozdolike naušnice.

a) Dva para brončanih naušnica pronađenih u grobovima 35 (T. VII 3–4) i 44 (T. IX, 4–5) čiji se donji dio karike višestruko povija u petlje s kojih vise lančići poput resa, smatraju se uvozom iz Karantanije.<sup>30</sup> Zastupljene su na mnogim istraženim starohrvatskim grobljima ranog horizonta (Majdan–Solin, Danilo–Šematorij, Crkvina–Biskupija, Biljane Donje–Begovača, Kaštel Sućurac–Putalj) i datiraju se u 9.–10. st.

17 Cetinić 1997, str. 60; Jelovina 1976, str. 93–94; Burić 2001, str. 154.

18 Zapisnik VI. sjednice 1901., str. 229–231; Karaman 1940b, str. 14; Burić 2001, str. 154; Burić 2007, str. 111; Burić 2008; Jelovina 1986, str. 219.

19 Jelovina 1976, str. 96.

20 Karaman 1940a, str. 73, T.XVII.

21 Jelovina 1976, str. 97–98.

22 Karaman 1940b, str. 19.

23 Za lokalitete i literaturu vidi bilj. 18.

24 Cetinić 1997, str. 65.

25 Petrincec 2005b, str. 201–202.

26 Belošević 1997, T. 13.

27 Jelovina, Vrsalović 1981, str. 119.

28 Cetinić 1997, str. 66–67.

29 Petrincec 2009, str. 238–239.

30 Cetinić 1997, str. 72; Korošec 1979, str. 190–191; Korošec 1999; Jelovina 1976, str. 103–105; Jurić 1987, str. 273.

b) Naušnica s ukrasom u obliku spiralnog stošca iz gr. 30 (T. VI, 5) vrlo je rijedak nalaz na području ranosrednjovjekovne Hrvatske. Osim u Stombratama nađene su još na Gorici u Strančama,<sup>31</sup> u dva groba uz crkvu sv. Križa u Ninu<sup>32</sup> te u Plavnom.<sup>33</sup> Kod svih se može zaključiti da se nisu kopčale, nego provlačile kroz vrpce oko glave. Iako se ova vrste nakita vezuje uz bjelobrdsku kulturnu skupinu,<sup>34</sup> stombratska naušnica ima dugi stožac te ne pripada ovoj kulturi. Može se datirati u sredinu 9 st.<sup>35</sup>

c) *Grozdolike* srebrne naušnice iz gr. 38 (T. VIII, 4–5), premda nađene u paru, razlikuju se po veličini i ukrasu. Zajednički im je središnji grozd i sustav za kopčanje. Veća naušnica ima na gornjem dijelu klasa zrno granule, dok ispod karike na mjestu spoja s karikom sa svake strane ima po zrno granule; kod omče se nalazi točkasto zrno, a drugo takvo nasuprot na karici. Najsličnije su onima pronađenim u gr. 15 sa Ždrijaca<sup>36</sup> i pozlaćenom paru s Crkvine u Biskupiji.<sup>37</sup> Nisu rijetkost u grobovima ranog razdoblja starohrvatskih groblja. Uvijek se radi o kvalitetno izrađenim naušnicama izvedenim u tehnici filigrana i granulacije i od plemenitih kovina. Izrađeni su uvoz iz obližnjih bizantskih zlatarskih radionica. Datiraju se u rasponu od zadnje trećine VIII. do sredine IX. st.<sup>38</sup>

## 2. PRSTENJE

Prstenje je po brojnosti druga vrsta zastupljenog nakita u starohrvatskim grobljima. Tako je i na lokalitetu Bijaći–Stombrata (ukupno 12). Nosili su ih podjednako oba spola svih dobi, obično po jedan na jednoj ruci.<sup>39</sup> Većina prstenja nastala je u domaćim radionicama, o čemu svjedoče njihova velika rasprostranjenost i brojnost. Tipološki ih možemo podijeliti na obične karike te ukrašeno prstenje. Izrađeni su od bronce, srebra i olova tehnikom lijevanja i kovanja.

### 2.1. Prsten – karika

Najbrojnije je obično prstenje (prsten–karika), koje možemo podijeliti u dvije osnovne inačice:

- lijevano
- kovano spojeni zakovicom ili lemom.

31 Cetinić 1997, str. 70.

32 Belošević 1999, str. 148, T. XX, 17.

33 Jelovina 1976, str. 49, T. LXIX–LXXII

34 Demo 1996, str. 46–47.

35 Hvala kolegici dr. sc. Maji Petrinec na pomoći oko atribucije.

36 Belošević 2007, str. 257, T. L 5,6.

37 Belošević 1984 str. 47.

38 Petrinec 2002, str. 216–217; Petrinec 2005a, str. 26–30, Belošević 2007, str. 256–259.

39 Nema pravila na kojoj ruci su se nosili.

a) Jednostavne lijevane karike imaju polukružni ili trokutasti presjek, a mogu biti više ili manje masivne (gr.1, 4, 7, 10, 12, 30, 34, kod gr. 8). Prsten–karika kojemu se krajevi proširuju i dotiču (T. III, 3) pronađen je u gr. 7. Primjerci iz Stombrata su ili brončani ili olovni. Teško ih je vremenski odrediti zbog duge upotrebe i široke rasprostranjenosti, ali i u slučajevima kad su jedini nalaz u grobu.

### b) Kovano

Izrađeno je od tankog uskog lima kojemu se krajevi preklapaju. Kod prstena iz gr. 30 (T. VI, 3) na preklapu se spaja zakovicom. Primjerak iz gr. 20 (T. V, 6) također ima preklopljene krajeve, i jedan kraj imao je završetak u obliku stilizirane glave zmije.

Analogije nalazimo na svim do sada istraženim starohrvatskim grobljima, a u Kaštelanskom polju nalazimo ih u Gajinama, Bijaći–Lepin, Radun, Bijaći–Sv. Marta, Putalj. Široka rasprostranjenost i dugi vijek datira ih u širokom rasponu IX.–XII. st. Ipak, prstenje koje je masivno i lijevano, a izrađeno od legure olova i cinka ili olova i srebra nije dugotrajno ni brojno, te ga se datira najkasnije do kraja X. st.<sup>40</sup>

### 2.2. Ukrašeni prsten

Ukrašeni prsten iz gr. 39 (T. IX, 1) izrađen je tehnikom iskucavanja te apliciranom filigranskom niti. U središnjem dijelu vrpce ukrašen je nizom iskucanih polukuglastih ispupčenja, a uz rubove su aplicirane tanke uvijene žice (sl. 5). Izrađen je od bronce te je istovjetan prstenu pronađenom na starohrvatskom groblju Mravinci–Glavičine.<sup>41</sup> Karaman ga datira u IX.–X. st., što bi odgovaralo i našem nalazu. Analogije pronađene su na Kosi u Vrpolju<sup>42</sup> te dva primjerka uz crkvu sv. Petra u Muću Gornjem.<sup>43</sup>

## 3. OGRLICA

Pronađena u gr. 44 (T. IX, 3) sastavljena je od nepravilnih sitnih perli izrađenih od zelene i žute staklene paste (ukupno 21 kom). Ogrlice nisu čest inventar starohrvatskih groblja. Ova je mala, dječja, ali možda je bila i u funkciji ukrasa na odjeći (našivene perle oko vratnog otvora). Datiraju se u sklopu konteksta ostalih nalaza groba ili groblja. Zanimljivo je da je uz nju u istom grobu pronađen par naušnica s lančićima. Ogrlice od staklene paste donedavno su se vezivale uz razdoblje grobova s poganskim običajima.<sup>44</sup> Međutim, sve

40 Jelovina 1976, str. 106–108; Petrinec 2009, str. 242–243.

41 Karaman 1940b, str. 15.

42 Gunjača 1980, str. 126.

43 Petrinec 2009, str. 242.

44 Petrinec 2002, str. 218–219; Petrinec 2005a, str. 38–39;



više se pronalaze i u kristijaniziranim grobovima, i to kao neposredni nastavljač i mogu se, uz ostale nalaze u grobovima, datirati u sredinu 9. st.<sup>45</sup>

#### 4. KOŠTANE PERLE

Nalaz 14 komada koštanih perli iz gr. 35 (T. VII, 2) jedinstven je nalaz, bez analogija u starohrvatskim grobovima. Nađene su oko vrata, preko lijeve polovice tijela te na hrpici kod boka. Teško je kazati je li to položaj *in situ* ili je do tog položaja došlo kasnijim poremećajima u grobu (životinjice, teret zemlje) kao i to radi li se o ogrlici ili našivenom ukrasu na odjeći. Izrađeno je od obrađene kosti velike plave ribe iz porodice Thunnidae.<sup>46</sup> Pokojnik, dijete, bio je bogato okićen te je možda pripadao značajnijoj obitelji domusa, curtisa. Naušnice s privjescima te nalaz nožića, pronađeni u grobu, mogu ovaj nalaz datirati u sredinu 9. st.

96 |

### Nenakitni nalazi

Od nenakitnih nalaza pronađen je nož, pršljen te predica.

#### 1. NOŽIĆ

Nalaz iz gr. 35 (T. VII, 1) uklapa se u standardne nalaze noževa u starohrvatskim grobovima.<sup>47</sup> Ima ravan hrbat s oštricom lagano povijenom prema vrhu, rezalo se odvaja od drške, koja se stanjuje prema kraju, vrh drške je puknuo. Kako je nađen kod pokojnika koji je imao i naušnice, može se zaključiti da je služio kao oruđe i bio u ženskom grobu obješen o bok. Općenito, noževi su česti grobni inventar starohrvatskih grobova, nešto češći u grobovima muškaraca. Teško ih je datirati jer su vrlo dugotrajni.

#### 2. KERAMIČKI PRŠLJEN

U grobu 52 (T.X, 2) pronađen je pršljen i standardni je inventar ženskih grobova ne samo starohrvatskog razdoblja.<sup>48</sup> Obično su načinjeni od starih rimskih opeka, a oblikom su jednostavni plosnati kolutići. Služili su kod pređenja, a i kao utezi na tkalačkom stanu. Iznimno teško ih je datirati, jedan su od onih arheoloških predmeta čiju je dataciju gotovo nemoguće odrediti izvan arheološkog konteksta.

#### 3. PREDICA

Predica (T.XI, 3) najčešće je sastavni dio obuće i odjeće, ovisno o veličini i položaju u grobu. Redovito se na-

laze u svim starohrvatskim nekropolama.<sup>49</sup> Raznih su oblika i veličina, a ona pronađena iznad gr. 53 je sitna te je možda bila dio obuće. Teško ih je datirati, kako zbog jednostavnosti izrade, tako zbog i duge i široke primjene.

### ZAKLJUČAK

Arheološkim istraživanjima starohrvatskoga groblja Bijaći–Stombrate, koje se nalazi nedaleko od poznatog arheološkog kompleksa sv. Marte, otkrivena su 54 groba. Groblje je u cijelosti istraženo.

Grobovi su, kao i kod većine istraženih starohrvatskih grobalja na redove s područja dalmatinske Hrvatske, rađeni od tanjih nepravilnih kamenih ploča usađenih na nož, a tek manji broj njih (9) rađen je od uslojenog (zidanog) kamena u nekoliko redova.<sup>50</sup> Specifičnost grobne arhitekture jest obilato korištenje gline, kako iznutra tako i izvana. Pravilnost orijentacije pokopa (E–W) te poredanost grobova u redove gotovo je pravilo ovoga groblja.

Među grobnim nalazima prevladava nakit, tek 4 nalaza su druge upotrebne vrijednosti. Kod nakita dominiraju jednostavne naušnice i prstenje, izrađeni većinom od bronce, tek je nekoliko primjeraka od srebra. Nakit pripada tzv. standardnom starohrvatskom nakitu iz razdoblja 9.–11. st. Tipološki najzastupljenije su obične karike te jednojagodne naušnice, ali brojnu skupinu čine i tzv. importirani nakit karantansko–ketlaške skupine i bizantskog podrijetla. Među prstenjem koje je gotovo isključivo jednostavna lijevana vitica, ističe se prsten ukrašen ispupčenjima iz groba 39. Jednostavnost izrade, npr. jednojagdnih naušnica te nalazi naušnica karantansko–ketlaške skupine i grozdolikih naušnica govore u prilog ranijem datiranju nalaza u kraj 9.–poč.10. st.

Svakako treba izdvojiti i naglasiti dva grobna nalaza. To je ostatak ljuske jajeta te 14 komada koštanih perli.

Nalaz jaja je relativno rijedak nalaz, ali zabilježen je na još dva veća starohrvatska groblja na području kliške župe: Gajine (2 kom) i Mravinci–Glavičine.<sup>51</sup> Prevladava mišljenje da je polaganje jaja u grob ostatak poganskoga pogrebnog rituala, odnosno da je to tek vrijeme začetaka kristijanizacije, gdje se mnogi poganski elementi pretaču u kršćansko.

14 komada koštanih perli dosad je jedini takav nalaz u grobovima starohrvatske kulture. Uloga im

Petrinec 2005b, str. 194–195, Petrinec 2003, str. 169–171.

45 Petrinec 2005a, str 38–39.

46 Determinirao pok. prof. dr. sc. Antun Cvitanić 1997. godine.

47 Jelovina 1976, str. 121–122.

48 Jelovina 1976, str. 129.

49 Jelovina 1976, str. 126–128.

50 Petrinec 2009, str. 111–112.

51 Karaman 1940b, str. 18.

je najvjerojatnije samo ukrasna. Teško je zamisliti da je to amulet kao relikvije poganskih vjervanja kod već kristijaniziranih Hrvata. Upotreba obrađene kosti velike ribe govori i o velikoj vještini ribarenja starih Hrvata već u to doba (uloviti tunu nije ni danas jednostavno).

O nešto značajnijem društvenom statusu pokojnika govori veći prosjek nalaza u grobovima te blizina vladarskog dvora.

Na osnovi svega iznesenog može se zaključiti da se radi o starohrvatskom jednoslojnom groblju na re-

dove bez crkve s kršćanskim značajkama pokapanja.<sup>52</sup> Datirati se može u 9.–10. st. Groblje nije dugo trajalo, što možemo zaključiti po manjem broju pokopanih i nakitu koji pripada jednoj fazi.

Ovo groblje još je jedna kocka u slaganju slike o lokalitetu Bijaći te vladarskom imanju Trpimirovića, koja s drugim istraženim lokalitetima na širem području Bijaća upotpunjuje spoznaje o kliškoj župi.

---

52 Petrinec 2009, str. 50.

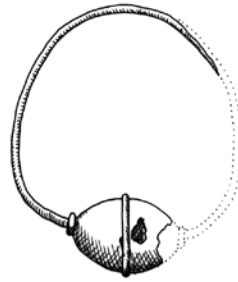
#### SKRAĆENICE

IZD. HAD–a	Izdanja Hrvatskog arheološkog društva, Zagreb
OBVIJESTI HAD–a	Obavijesti Hrvatskog arheološkog društva, Zagreb
RAD JAZU	Rad Jugoslavenske akademije znanosti i umjetnosti, Zagreb
RFFZD	Radovi Filozofskog fakulteta u Zadru
SHP	Starohrvatska prosvjeta, Split
VAHD	Vjesnik za arheologiju i historiju dalmatinsku, Split
VAPD	Vjesnik za arheologiju i povijest dalmatinsku, Split
ZAPISNIK VI. SKUPŠTINE	Zapisnik VI. glavne skupštine 'Bihaća', Zagreb 1901.

TI



1



2



3

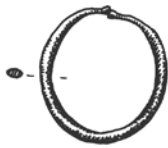




T II



1



2



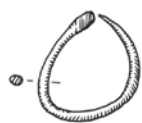
3



4



T III



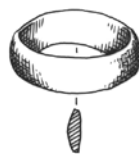
1



2



3



4



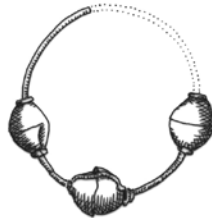
T IV



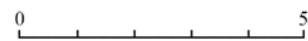
1



2

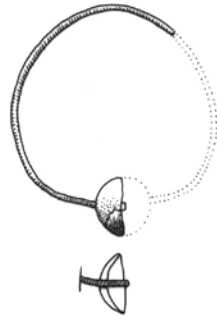


3





TV



1



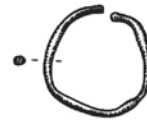
2



3



4



5



6



T VI



1



2



3



4



5



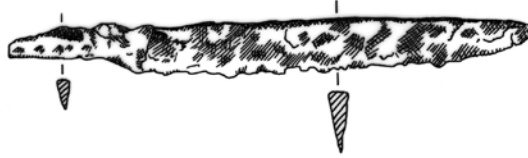
6



7



T VII



1



2



3



4





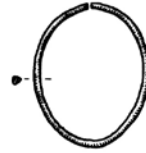
T VIII



1



2



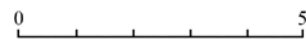
3



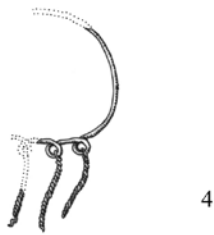
4



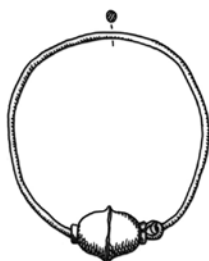
5



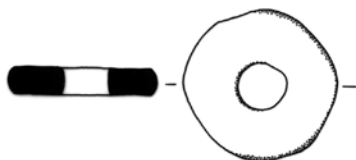
T IX



TX



1



2



3



4



T XI



1



2



3



## LITERATURA

**Belošević 1983–1984**

J. Belošević, *Bizantske naušnice grozdolika tipa iz starohrvatskih nekropola ranog horizonta na području Dalmacije*, RFFZd, 23(10), Zadar 1983–1984, 41–60

**Belošević 1997**

J. Belošević, *Osvrt na konačne ishode istraživanja položaja Crkvine u selu Galovcu kod Zadra*, Diadora, 18–19, Zadar 1997, 301–350

**Belošević 1999**

J. Belošević, *Srednjovjekovno groblje u okolišu crkve sv. Križa u Ninu*, RFFZd, 37(24), Zadar 1999, 105–154

**Belošević 2007**

J. Belošević, *Starohrvatsko groblje na Ždrijacu u Ninu*, Zadar 2007.

**Bilich 1993**

I Bilich, *Novo groblje starohrvatskog razdoblja u Bijaćima – Stombrate*, Kaštelanski zbornik, 3, Kaštela 1993, 28–29

**Bilich, Burić 1992**

I Bilich, T. Burić, *Bijaći – Stombrate, starohrvatsko groblje* (katalog izložbe), Kaštel Novi 1992.

**Burić 1992**

T. Burić, *Bijaći–Stombrate* (novo starohrvatsko groblje u kliškoj županiji – zaštitino sondiranje), Obavijesti HAD–a, XXIV/2, Zagreb 1992, 55–57

**Burić 2001**

T. Burić, *Putalj u srednjem vijeku*, u T. Burić, S. Čače, I. Fadić, *Sv. Juraj od Putalja*, Split 2001, 151–323

**Burić 2007**

T. Burić, *Starohrvatsko groblje na položaju Svećurje u Kaštel Starom*, SHP, s. III, 34, Split 2007, 105–122

**Burić 2008**

T. Burić, *Svećurje, starohrvatsko i srednjovjekovno groblje sela Žestinj s crkvom sv. Jurja* (katalog izložbe), Split 2008.

**Cetinić 1997**

Ž. Cetinić, *Stranče – Gorica, starohrvatsko groblje* (katalog izložbe), Rijeka 1997.

**Demo 1996**

Ž. Demo, *Vukovar – Lijeva bara* (katalog izložbe), Zagreb 1996.

**Gunjača 1980**

Z. Gunjača, *Grob jedne hrvatske plemenske odličnice iz IX stoljeća*, u: Gunjačin zbornik, Zagreb 1980, 121–132

**Jelovina 1976**

D. Jelovina, *Starohrvatske nekropole na području između rijeka Zrmanje i Cetine*, Split 1976.

**Jelovina 1986**

D. Jelovina, *Pokusno istraživanje srednjovjekovnog groblja na lokalitetu Piščina – Lepin u Bijaćima kod Trogira*, SHP, s. III, 15, Split 1986, 217–225

**Jelovina, Vrsalović 1981**

D. Jelovina, D. Vrsalović, *Srednjovjekovno groblje na “Begovači” u selu Biljanima Donjima kod Zadra*, Starohrvatska prosvjeta, s. III, 11, Split 1981, 55–136

**Jurić 1987**

R. Jurić, *Srednjovjekovni nakit Istre i Dalmacije*, Izd. HAD–a, 11/2, Pula 1987, 245–289

**Karaman 1940A**

Lj. Karaman, *Starohrvatsko groblje na ‘Majdanu’ kod Solina*, VAHD, sv. LI, Split 1940, 67–100

**Karaman 1940B**

Lj. Karaman, *Iskopine društva ‘Bihaća’ u Mravincima i starohrvatska groblja*, Rad JAZU, knjiga 268, Zagreb 1940.

**Korošec 1979,**

P. Korošec, *Zgodnjesrednjeveška arheološka skuja karantanskih Slovanov*, I i II, Ljubljana 1979.

**Korošec 1999**

P. Korošec, *Nekropola na Ptujem gradu*, Ptuj 1999.

**Petrinec 2002**

M. Petrinec, *Dosadašnji rezultati istraživanja ranosrednjovjekovnog groblja u Glavicama kraj Sinja kao prilog razrješavanju problema kronologije starohrvatskih grobalja*, Opcsvla Archaeologica, 26, Zagreb 2002, 205–246

**Petrinec 2003**

M. Petrinec, *Grob 29 na Crkvini u Biskupiji kod Knina*, SHP, s. III, 30, Split 2003, 159–175

**Petrinec 2005a**

M. Petrinec, *Ranosrednjovjekovno groblje na položaju Livade u Konjskom polju*, SHP, s. III, 32, Split 2005, 21–52

**Petrinec 2005b**

M. Petrinec, *Dva starohrvatska groblja u Biskupiji kod Knina*, VAPD, 98, 2005, 171–212

**Petrinec 2009**

M. Petrinec, *Groblja od 8. do 11. stoljeća na području ranosrednjovjekovne hrvatske države*, Split 2009.

**Zapisnik VI skupštine, 1901**

*Zapisnik Šeste glavne skupštine ‘Bihaća’, hrvatskoga društva za istraživanje domaće povijesti*, držane u Spljetu u dvorani općinskoga doma dne 28. prosinca 1899, u *Vjesnik hrvatskoga Arheološkoga društva*, N.S. sv. V, Zagreb 1901, 228–232



**BIJAĆI – STOMBRATE****Ergebnisse der archäologischen Ausgrabungen  
eines altkroatischen Gräberfeldes**

**Schlüsselwörter:** *Bijaći, Stombrate, altkroatisches Gräberfeld, Schmuck*

BEI ARCHÄOLOGISCHEN AUSGRABUNGEN, die vom Heimatmuseum Kaštela und dem Museum der kroatischen archäologischen Denkmäler von 1992 bis 1993 durchgeführt wurden, wurde in seiner Gesamtheit ein altkroatisches Gräberfeld in Bijaći–Stombrate mit insgesamt 54 Gräbern entdeckt. Es liegt ca. 150 m nördlich der bekannten Kirche Sv. Marta.

Das Gräberfeld in Stombrate bestand aus 7–8 ungleichmäßigen Gräberreihen mit 4–5 Gräbern je Reihe. Die Gräber bestanden aus dünnen ungleichmäßigen und vertikal stehenden Steinplatten, und nur wenige waren aus geschichteten mehrreihigen Quadern. In der Form überwiegen die rechtwinkligen Typen. Die Besonderheit der Grabarchitektur besteht aus dem übermäßig genutzten hell–gelben–grünen Ton, sowohl in den Gräbern als auch auf den Außenteilen. Die richtige Orientierung (Ost– West) sowie die Anreihung der Reihengräber sind fast eine Regel dieses Gräberfeldes. Es überwiegen Gräber mit einem Bestatteten, der auf dem Rücken liegt und dessen Hände sich entlang des Körpers erstrecken.

In 23 Gräbern wurden Funde entdeckt und lediglich eine Grabbeigabe. Unter den Grabfunden überwiegen Schmuckgegenstände, wobei lediglich 3 Gegenstände einen anderen Zweck hatten. Beim Schmuck dominieren einfache Ohringe und Ringe, die mehrheitlich aus Bronze angefertigt sind und nur wenige Exemplare sind aus Silber. Der Schmuck gehört zum sog. typischen altkroatischen Schmuck aus dem 9.–11. Jahrhundert. Typologisch gesehen sind die einfachen Ringlein und einbeerigen Ohringe am häufigsten vertreten. Eine zahlenmäßige stark vertretene Gruppe sind auch die sog. importierten Schmuckgegenstände der Kärnten–Köttlach Gruppe (Ohringe mit Kettchen, Ohringe mit kegelförmigem Anhänger) aber auch jene byzantinischen Ursprungs (traubenförmige). Hierbei sei der Ohring mit Ringlein hervorzuheben, der mit Ranken aus spiral gewundenem Draht und einer sehr seltenen Beere verziert ist sowie der Ohring mit kegelförmigem Anhänger. Unter den Ringen, die fast ausschließlich einfach gegossen

oder geschmiedet sind, tritt besonders der Ring mit Auswölbungen und applizierten Filigranfasern aus Grab 39 hervor. Ein gleichwertiger Fund stammt aus Mravinci– Glavičine. Unter dem Schmuck befindet sich auch eine kleinere Halskette, die aus gelben und grünen Perlen aus Glaspaste besteht und interessanterweise gemeinsam mit Ohringen mit Kettchen gefunden wurde. Die Einfachheit der Anfertigung der beispielsweise einbeerigen Ohringe sowie die Funde der Ohringe der Kärnten–Köttlach Gruppe und jener traubenförmigen Ohringe sprechen für eine frühere Datierung der Funde ans Ende des 9. oder Anfang des 10. Jahrhunderts.

Einen unikaten Fund stellen sicherlich auch die 14 beinernen Perlen aus Grab 35 dar, denen keinerlei Analogien im Inventar anderer altkroatischer Gräber aufzufinden sind. Sie sind aus der Wirbelsäule eines Fisches (der Familie der Thunidae zugehörig) hergestellt. Sie wurden am Hals und entlang der linken Hüfte des Verstorbenen gefunden und es ist nur schwer bestimmbar, ob sie eine Halskette bildeten oder Applikationen an der Kleidung waren. Höchstwahrscheinlich hatten sie einen Verzierungs-zweck, da es als Amulett, bzw. Relikt des Heidenglaubens, bei den bereits christianisierten Kroaten nur schwer annehmbar ist. Da man im gleichen Grab auch ein Paar Ohringe mit Kettchen sowie ein Messer gefunden hatte, kann es ins IX. Jahrhundert datiert werden. Diese zeitliche Richtlinie spricht für den Umstand, dass die Kroaten bereits früh die Fertigkeit des Fischfangs erlernten und gleiche sowohl kleine als auch besonders große Fische (der Fang eines Thunfisches ist selbst heute nicht einfach) mit einschloss.

Das Ei als Grabbeigabe ist ein relativ seltener Fund, der auf zwei weiteren größeren altkroatischen Gräberfeldern im Pfarrbezirk Klis entdeckt wurde: Gajine (2 Stück) und Mravinci – Glavičine. Es überwiegt die Meinung, dass die Beigabe eines Eies ins Grab als Überreste eines heidnischen Bestattungsrituals gedeutet werden kann, bzw. dass es sich um die Anfangsphase der Christianisierung handelt in der viele

heidnische Elemente in christliche übergingen. Auf eine mögliche bedeutendere Rolle im gesellschaftlichen Leben jener, die auf diesem Gräberfeld bestattet waren, deuten auch die größere Zahl der Funde in den Gräbern sowie die Nähe des Herrscherhofes hin. Anhand des hier angeführten kann man folgern, dass es sich um ein altkroatisches einschichtiges Reihengräberfeld ohne Kirche und Merkmale christlicher Bestattungsweise handelt, das ins 9.–10. Jahrhundert datiert werden kann. Es war nicht lange in Gebrauch,

worauf die kleinere Zahl der Bestatteten und der Schmuck, der ausschließlich einer Phase angehört, schließen lassen.

Dieses Gräberfeld ist ein weiteres Puzzlestück bei der Zusammenstellung des Gesamtbildes von der Lokalität Bijaći und dem Herrscherbesitz der Trpimirović, das, gemeinsam mit weiteren erforschten Fundstätten im weiteren Umfeld von Bijaći, ein größeres Bild des Pfarrbezirks Klis geben kann.

