

Maja Petrinec

Groblje na Crkvini u Biskupiji – rezultati revizijskih istraživanja Stjepana Gunjače

UDK: 904 : 726.8 (497.5 Biskupija) “13/14”
904 : 739.2 (497.5 Biskupija) “08/10”

Izvorni znanstveni rad

Primljeno: 1. 9. 2009.

Prihvaćeno: 5. 9. 2009.

Maja Petrinec

Muzej hrvatskih arheoloških spomenika

HR, 21 000 Split

S. Gunjače b. b.

maja.petrinec@mhas-split.hr

| 163

U radu se prvi put u cijelosti objavljuju grobovi otkriveni tijekom revizije Stjepana Gunjače na Crkvini u Biskupiji. Većina grobova pripada kasnom srednjem vijeku, pretežito 13. i 14. stoljeću, o čemu svjedoče nalazi naušnica s tri jagode, karičica s koljencima, prstenja, ostruga i pojasnih kopči. Nekoliko predmeta, koji vjerojatno potječu iz grobova uništenih kasnijim ukopima (jednojadna sljepoočničarka, pojedino prstenje) može se opredijeliti u razdoblje od 9. do 11. stoljeća. Posebno se ističu grob 88, s nalazom brončanih rankarolinških ostruga s garniturama za zakapčanje, i grob 29, s dva para luksuznih četverojagodnih sljepoočničarki, dva prstena i velikom ogrlicom.

Ključne riječi: Biskupija–Crkvina, revizijska istraživanja, groblje, nakit

DANA 7. SIJEČNJA 1886. godine pod vodstvom fra Luje Maruna započela su prva arheološka iskopavanja na Crkvini u Biskupiji. To je ujedno bio i početak ozbiljnijeg djelovanja na polju nacionalne arheologije na dalmatinskom tlu. Ta su istraživanja u dvadesetak kampanja i s povremenim prekidima trajala sve do godine 1908. Zbog nedorečenosti i brojnih nejasnoća, te nedostatne dokumentacije Stjepan Gunjača je 1950. godine odlučio provesti revizijska istraživanja cjelokupnoga kompleksa na Crkvini.¹ Revizija je nastavljena 1951. i 1957. godine. U spomenutim kampanjama otkrivena su ukupno 124 groba, koji, uz izuzetak grobova 29 i 88, nikad nisu publicirani ni kataloški obrađeni, pa ih na ovome mjestu prvi put objavljujem u povodu 100. obljetnice rođenja njihova istraživača Stjepana Gunjače.²

Radi boljeg sagledavanja cjelokupne situacije, u pregledu istraživanja navest ću i značajnije zapise iz Marunova *Starinarskog dnevnika*, kao i izvještaje koji sadržavaju bilo kakva zapažanja o grobovima na Crkvini.

PREGLED ISTRAŽIVANJA

Najstariji zapisi o radovima na Crkvini potječu iz godine 1889., kada Lujo Marun započinje redovito voditi svoj *Dnevnik*,³ a njegova prisjećanja na postignute rezultate objavljena su naknadno u tekstu pod naslovom *Bilješke kroz starinarske izkopine u kninskoj okolici od god. 1885–1890.*⁴ Tu su navedene i sve okolnosti koje su pratile taj pionirski poduhvat.

Budući da je lokalitet na Crkvini izabran ponajprije s ciljem da se otkriju ostaci postojeće crkvene arhitekture, grobovima se isprva nije posvećivala osobita pozornost. No kako se na njih nailazilo i unutar zidova bazilike, a posebno kada je uočeno da sadržavaju nalaze, oni postaju predmetom Marunova posebnog zanimanja.

Prije početka arheoloških radova Marun bilježi da je površina cjelokupnoga groblja iznosila 8128 metara četvornih.⁵ Taj se podatak vjerojatno odnosi na tada vidljivi dio groblja prekriven pločama stećcima i recentnim grobovima s obzirom da se radi o rimokatoličkom ukopištu sela Biskupije. Do godine 1890. istražena je površina od 4750 metara četvornih, ali pritom treba imati u vidu da se nije radilo o temeljitom iskopavanju.

Prisjećajući se radova unutar otkrivene arhitekture bazilike, Marun spominje dva sloja grobova. Gornji sloj bio je pokriven masivnim pločama–stećcima, a donji djelomično ukopan u otkrivenu podnicu crkve. Tom se prigodom u brodovima crkve nije kopalo dublje od razine te podnice. Najveća dubina dosegnuta je u narteksu, ali su Marunove bilješke o tome prilično nejasne, jer nije odmah shvatio da je riječ o narteksu. On je, naime, najprije uključio narteks u dužinu broda crkve, a tek je kasnije uočio dvije bočne prostorije narteksa i nazvao ih “kapelama” ili “mrtvačnicama”, a središnji dio označio kao “atrij”. U južnoj prostoriji, pri skidanju trećeg otkopnog sloja, otkriven je sarkofag bez poklopca, koji Marun smatra suvremenim bazilici, a u središnjem dijelu, pri samoj zdravici, dva groba u kojima je ukop bio izvršen u drvenom lijesu. Marun pretpostavlja da su stariji od bazilike. Nakon otkrića ovih grobova radovi u narteksu su prekinuti “da se ne bi podrovali temelji zidovah, koji su vrlo trošni”.⁶

Zatim su istraživani grobovi unutar arhitekture otkrivene uz sjeverni zid bazilike, gdje se navodi tek da je pronađeno mnogo grobova, “skoro grob do groba”, bez pobližih podataka.⁷

Sažimljući, na kraju, vlastita zapažanja o otkrivenim grobovima, Marun ih dijeli u četiri tipa.⁸ Iz te podjele jasno proizlazi da se pretežno radi o grobovima koji pripadaju kasnijem srednjem vijeku, pa se može zaključiti da teren, većim dijelom, nije bio istražen do zdravice.

Svjestan propusta učinjenih tijekom prethodnih kampanja, Marun je, nastavljajući 1890. godine iskopavanja na Crkvini, zabilježio da se “veće ispravljalo prve nedoskočice, nego se što obsežnijega poduzimalo”.⁹ Izvještaji koji potječu iz te godine, međutim, ne sadržavaju nikakve druge podatke o grobovima osim uopćenog nabranjanja nalaza među kojima se spominju naušnice, prstenje, tri željezne ostruge, tekstilne vrpce s aplikama i jelenji rogovi te jedna željezna sjekira i kliješta.¹⁰

Tijekom iduće godine, 1891., provedena su opsežna arheološka istraživanja, koja su trajala od ožujka do početka srpnja.¹¹ Već u ožujku došlo je do otkrića značajnih grobova u narteksu i ispod južnog broda bazilike, o kojima je iscrpno izvješteno u nekoliko

1 Gunjača 1949–1950.

2 Gunjača 1957.

3 Marun 1998, 18. i 30. 03. 1889.

4 Marun 1890; Marun 1891; Marun 1891a.

5 Marun 1891a, str. 96.

6 Marun 1890, str. 144; Marun 1891, str. 63.

7 Marun 1891, str. 63.

8 Marun 1891a, str. 95–96.

9 Redovito tromjesečno izvješće 1890, str. 68.

10 Izvješće 1890, str. 30–32.

11 Marun 1998, str. 30–35, passim.

navrata.¹² Također je otkriven i jedan od poznatih velikaških grobova južno od bazilike, a nalaz je detaljno opisan u *Dnevniku*.¹³

Ostali grobovi spominju se tek usputno, a način njihova istraživanja najbolje oslikava Marunova rečenica da je naredio “pootvarati amo tamo prije netaknutih grobova”.¹⁴ Da se radi o velikom broju istraženih grobova, jasno je iz navoda u jednom od objavljenih izvještaja, gdje stoji da je pronađeno stotinjak naušnica i prstena, jedan oveći nož, dvije ostruge, te pločice koje su pripadale tekstilnim vrpcama oko glave.¹⁵

Na groblju na Crkvini radilo se i tijekom svibnja i lipnja 1892. godine.¹⁶ U toj prigodi otkriveno je i pomno istraženo nekoliko velikaških grobova na prostoru južno od bazilike, o kojima je Marun sastavio opširne bilješke.¹⁷ Također se spominje i nalaz triju grobova sa sačuvanim tekstilnim oglavljem i aplikama oko lubanja pokojnika, ali o velikoj većini pootvaranih grobova ponovno ne nalazimo nikakvih podataka osim navoda da je otkriven “velik broj raznovrsnih naušnica, prstenja i nakita u kovini”.¹⁸

Sljedeći radovi na Crkvini provedeni su u svibnju i lipnju 1893. godine.¹⁹ Na temelju podataka o nalazima srebrnih pozlaćenih naušnica, kako Marun obično naziva naušnice trojagodnoga i naroskanog tipa, te nalazima mletačkoga novca, može se zaključiti da se uglavnom radilo o grobovima kasnijega srednjeg vijeka.

Silan angažman na brojnim drugim nalazištima u cijeloj Dalmaciji, kao i poslovi vezani uz izgradnju i otvorenje *Prvog muzeja hrvatskih spomenika* i pokretanje društvenog časopisa, odvratili su, u razdoblju do 1897. godine, Marunovu pozornost s lokaliteta na Crkvini. No u tom se razdoblju u *Starohrvatskoj prosvjeti* započela sustavno objavljivati sakupljena građa, mahom upravo s Crkvine, pa tako i neki od najznačajnijih otkrivenih grobova.²⁰

Istraživanja su nastavljena početkom godine 1897.,

pa se u jednom izvještaju navodi da je tijekom tih radova “pomnožana naša, i onako prekovažna, zbirka kovinskih predmeta”.²¹ U *Dnevniku* se pojedinačno spominju grobovi otkriveni prilikom probijanja novoga seoskog puta s nalazima naušnica, puceta i novca Ludovika Anžuvina.²² U razdoblju od 16. kolovoza do 2. rujna 1897. godine na Crkvini je bilo istraženo najmanje 80 grobova kasnijeg srednjeg vijeka, o čemu je Marun ostavio opsežne bilješke u svom notesu.²³

Iz *Dnevnika* i iz blagajničkih izvještaja u *Starohrvatskoj prosvjeti* saznajemo da se radilo i tijekom 1898.,²⁴ 1899.²⁵ i 1900. godine.²⁶ Ponovno pronalazimo zapise o pojedinim grobovima s naušnicama, a pobliže je opisan jedan grob južno od bazilike, koji pripada ranom srednjem vijeku.²⁷

Posljednji se put grobovi na Crkvini u *Dnevniku* spominju 1908. godine.²⁸ Tijekom te kampanje radilo se i unutar arhitekture sa sjeverne strane bazilike, gdje je tlo pretraženo do zdravice, ali da pritom nije otkriven niti jedan grob.

Osim gore navedenih podataka iz raznih izvještaja i *Starinarskog dnevnika* u arhivu MHAS-a ne postoji nikakva druga dokumentacija koja bi potjecala iz razdoblja Marunovih iskopavanja na Crkvini. Osim objavljenih kneževskih grobova južno od crkve i onih iz narteksa, dio ostalih grobnih nalaza objavljen je u nekoliko različitih radova u *Starohrvatskoj prosvjeti*.²⁹ Poznato je da je dio te građe trebao biti objavljen u II. svesku Bulićevih *Knjinskih spomenika*, ali kako zbog izgubljenog rukopisa ovo djelo nikada nije tiskano, nepovratno su nestali mnogi dragocjeni podaci.³⁰ Budući da je zajedno s rukopisom izgu-

12 Redovito tromjesečno izvješće 1891, str. 61–62; Redovito tromjesečno izvješće 1891a, str. 90–91.

13 Marun 1998, str. 35; Redovito tromjesečno izvješće 1891b, str. 123–124.

14 Marun 1998, str. 33.

15 Redovito tromjesečno izvješće 1891, str. 61.

16 Marun 1998, str. 41–45, passim

17 Marun 1998, str. 42–43; Redovito tromjesečno izvješće 1892, str. 94–95; Redovito tromjesečno izvješće 1892a, str. 125–126; Radić 1898a, str. 168–169.

18 Redovito tromjesečno izvješće 1892a, str. 126.

19 Marun 1998, str. 53.

20 Radić 1896; Radić 1896a; Radić 1896b.

21 Izvješće X. glavne skupštine 1897, str. 171.

22 Marun 1998, str. 80–81.

23 Notes, 26. 08.–2. 09. 1897.

24 Izvještaj Upraviteljstva 1898, str. 55. Tu se navodi da se radilo “pri južnom kraju rimokatoličkog groblja”.

25 Marun 1998, str. 99–100; Izvješće XII. glavne skupštine 1900, str. 92. U blagajničkom izvješću navedeno je da je za iskopavanja na rimokatoličkom groblju u Biskupiji potrošeno Kr. 469.20.

26 Marun 1998, str. 105; Izvještaj 1900–1901, Blagajničko izvješće, str. 8. Među rashodima za god. 1900. navedeno je da je zajednički za istraživanja na Stupovima i rimokatoličkom groblju potrošeno K 27.52.

27 Marun 1998, str. 105.

28 Marun 1998, str. 167.

29 Uz radove navedene u bilj. 19 vidi: Radić 1897; Radić 1897a; Radić 1897b; Radić 1898; Marun 1898; Radić 1898b; Radić 1900; Marun 1900; Marun 1900a; Marun 1900b; Marun 1901; Marun 1903.

30 Tiskan je naime samo prvi dio, koji se odnosi na nalaze

bljen i načinjeni tlocrt crkve, te je njezin oblik ostao nepoznat, S. Gunjača odlučio je godine 1950. provesti revizijska istraživanja, a nastavio ih je 1951. i 1957. godine. Rezultati tih istraživanja objavljeni su sumarno.³¹ Osim crkvene arhitekture revizija je obuhvatila i dio groblja, te su otkrivena i istražena ukupno 124 groba (vidi tlocrt).

KATALOG

GROB 1

Orijentacija: JZ–SI. **Način ukopa:** Grobna raka obložena je manjim nepravilnim kamenjem. Grob je bio pokriven nepravilnim kamenim pločama. **Dimenzije groba:** 190 × 80 cm. **Broj kostura:** 1 in situ. **Položaj ruku:** /. **Nalazi u grobu:** /. **Položaj nalaza:** /.

GROB 2

Orijentacija: JZ–SI. **Način ukopa:** Grobna raka obložena je manjim nepravilnim kamenom. Grob je bio pokriven nepravilnim kamenim pločama. **Dimenzije groba:** 90 × 40 cm. **Broj kostura:** više dislociranih kostura, u grobu su pronađene 3 lubanje. **Položaj ruku:** /. **Nalazi u grobu:** 1 prsten (a). **Položaj nalaza:** kraj uzglavnice groba.

a. *Prsten.* Bakar. Savijeni lim. Vanjska površina obruča prstena ukrašena je dvama usporednim žljebovima. **Dim.** pr. 2,0 cm. **Tež.** 1,15 g. **Inv. br.** 688. (T. 3,1)

GROB 3

Orijentacija: Z–I. **Način ukopa:** Grobna raka obložena je nepravilnim kamenim pločama. Grob je bio pokriven pločama, koje pripadaju jednom od ciborija iz bazilike na Crkvinu. **Dimenzije groba:** 190 × 80 cm. **Broj kostura:** 1 kostur in situ. **Položaj ruku:** /. **Nalazi u grobu:** /. **Položaj nalaza:** /.

GROB 4

Orijentacija: Z–I. **Način ukopa:** Grobna raka obložena je okomito usađenim kamenim pločama. Grob je bio pokriven nepravilnim kamenim pločama. **Dimenzije groba:** 120 × 50 cm. **Broj kostura:** kosturnica s ispremiješanim kostima više različitih kostura. **Položaj ruku:** /. **Nalazi u grobu:** /. **Položaj nalaza:** /.

GROB 5

Orijentacija: /. **Način ukopa:** Grobna raka obložena je okomito usađenim kamenim pločama. Grob je bio pokriven

nepravilnim kamenim pločama. **Dimenzije groba:** 180 × 45 cm. **Broj kostura:** 1 kostur in situ. **Položaj ruku:** /. **Nalazi u grobu:** /. **Položaj nalaza:** /.

GROB 6

Orijentacija: /. **Način ukopa:** Grobna raka obložena je okomito usađenim kamenim pločama. Grob je bio pokriven nepravilnim kamenim pločama. **Dimenzije groba:** 130 × 40. **Broj kostura:** 1 in situ. **Položaj ruku:** položene na karilici. **Nalazi u grobu:** /. **Položaj nalaza:** /.

GROB 7

Orijentacija: /. **Način ukopa:** Grobna raka bila je pokrivena nepravilnim kamenim pločama. **Dimenzije groba:** 60 × 30 cm. **Broj kostura:** 1 in situ. **Položaj ruku:** ispružene niz tijelo. **Nalazi u grobu:** 1 karičica (a). **Položaj nalaza:** /.

a. *Obična karičica.* Bakar. Savijena žica. Karičica je ovalnog oblika i ima rastvorene krajeve, koji se međusobno dodiruju. **Dim.** 2,1 × 1,8 cm. **Tež.** 0,4 g. **Inv. br.** 689. (T. 3,2)

GROB 8

Orijentacija: Z–I. **Način ukopa:** Grobna raka obložena je okomito usađenim kamenim pločama. Grob je bio pokriven nepravilnim kamenim pločama. **Dimenzije groba:** 180 × 50 cm. **Broj kostura:** 2 kostura (nije naznačeno u kakvom su položaju i međusobnom odnosu). **Položaj ruku:** /. **Nalazi u grobu:** /. **Položaj nalaza:** /.

GROB 9

Orijentacija: /. **Način ukopa:** Grobna raka ukopana je u prostu zemlju, a samo je donožnica načinjena od kamene ploče. Grob nije bio pokriven. **Dimenzije groba:** 50 × ?. **Broj kostura:** 1 in situ. **Položaj ruku:** /. **Nalazi u grobu:** /. **Položaj nalaza:** /.

GROB 10

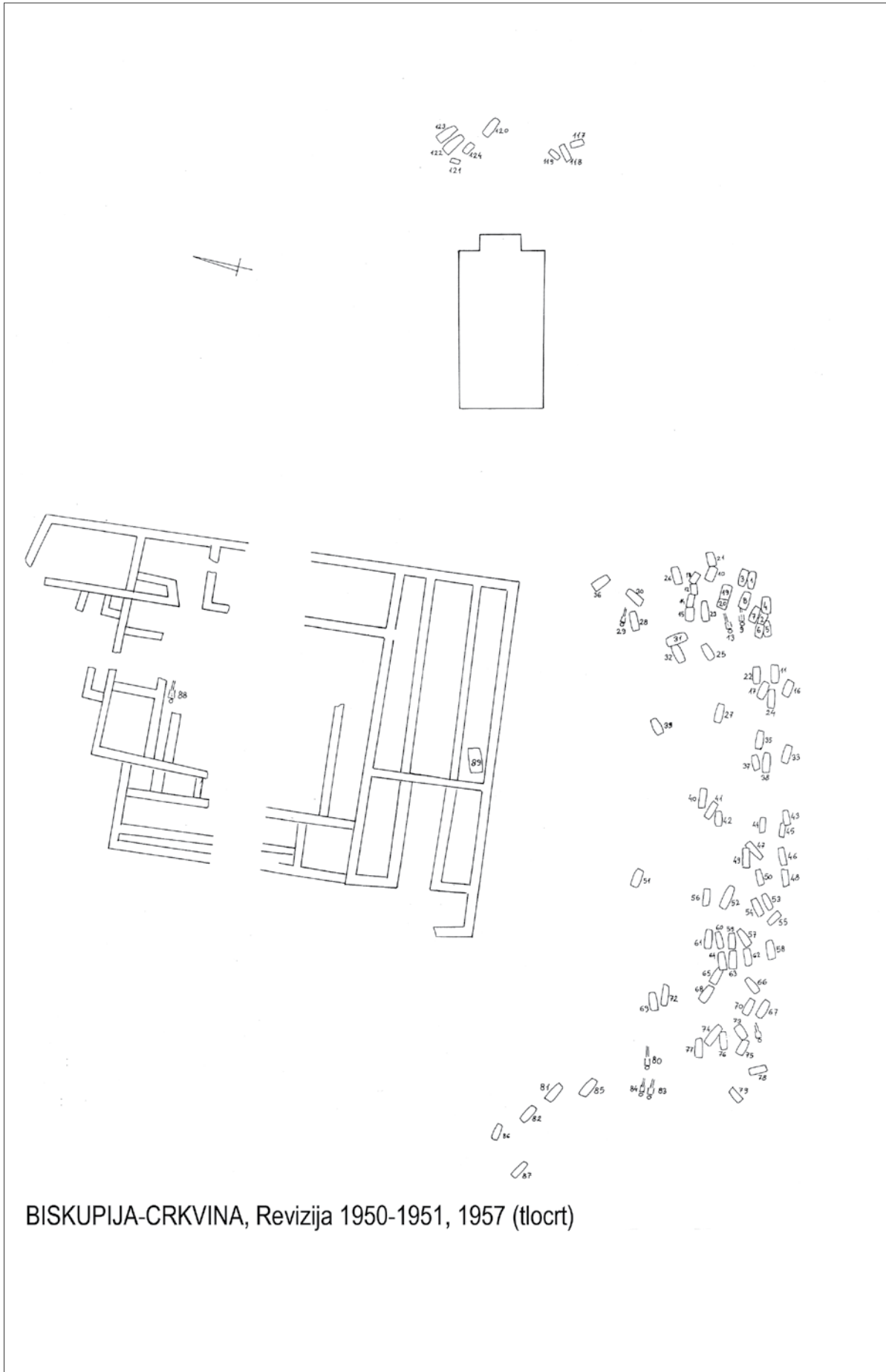
Orijentacija: /. **Način ukopa:** Grobna raka obložena je okomito usađenim kamenim pločama. Grob je bio pokriven nepravilnim kamenim pločama. **Dimenzije groba:** 105 × 55 cm. **Broj kostura:** u grobu nisu pronađeni ostaci kostura. **Položaj ruku:** /. **Nalazi u grobu:** /. **Položaj nalaza:** /.

GROB 11

Orijentacija: Z–I. **Način ukopa:** Grobna raka obložena je okomito usađenim kamenim pločama. Grob je bio pokriven nepravilnim kamenim pločama. **Dimenzije groba:** 220 × (48, 65, 40) cm. **Broj kostura:** 1 in situ. **Položaj ruku:** položene na karlici. **Nalazi u grobu:** /. **Položaj nalaza:** /.

kamenih spomenika (vidi: Bulić 1888.).

31 Gunjača 1949–1950; Gunjača 1957.



BISKUPIJA-CRKVINA, Revizija 1950-1951, 1957 (tlocrt)

GROB 12

Orijentacija: /. **Način ukopa:** Grobna raka obložena je okomito usađenim kamenim pločama. Grob je bio pokriven nepravilnim kamenim pločama. **Dimenzije groba:** 160 × 50 cm. **Broj kostura:** 1 in situ. **Položaj ruku:** /. **Nalazi u grobu:** /. **Položaj nalaza:** /.

GROB 13

Orijentacija: Z–I. **Način ukopa:** Grobna raka ukopana je u prostu zemlju. **Dimenzije groba:** 175 × 60 cm. **Broj kostura:** 1 in situ. **Položaj ruku:** /. **Nalazi u grobu:** /. **Položaj nalaza:** /.

GROB 14

Orijentacija: Z–I. **Način ukopa:** Grobna raka obložena je okomito usađenim kamenim pločama. Grob je bio pokriven nepravilnim kamenim pločama. **Dimenzije groba:** 190 × 70 cm. **Broj kostura:** 1 in situ. **Položaj ruku:** /. **Nalazi u grobu:** /. **Položaj nalaza:** /.

GROB 15

Orijentacija: /. **Način ukopa:** Grobna raka obložena je okomito usađenim kamenim pločama. Grob je bio pokriven nepravilnim kamenim pločama. **Dimenzije groba:** 125 × 50 cm. **Broj kostura:** ispremišane kosti više različitih kostura. **Položaj ruku:** /. **Nalazi u grobu:** /. **Položaj nalaza:** /.

GROB 16

Orijentacija: Z–I. **Način ukopa:** Grobna raka obložena je okomito usađenim kamenim pločama. Grob je bio pokriven nepravilnim kamenim pločama. **Dimenzije groba:** 130 × 40 cm. **Broj kostura:** 1 in situ. **Položaj ruku:** /. **Nalazi u grobu:** /. **Položaj nalaza:** /.

GROB 17

Orijentacija: Z–I. **Način ukopa:** Grobna raka obložena je okomito usađenim kamenim pločama. Grob je bio pokriven nepravilnim kamenim pločama. **Dimenzije groba:** 145 × 50 cm. **Broj kostura:** 1 cijeli kostur i 2 lubanje od drugih kostura (nije naznačeno u kakvom su međusobnom odnosu). **Položaj ruku:** /. **Nalazi u grobu:** /. **Položaj nalaza:** /.

GROB 18

Orijentacija: Z–I. **Način ukopa:** Grobna raka obložena je okomito usađenim kamenim pločama. Grob je bio pokriven nepravilnim kamenim pločama. **Dimenzije groba:** 125 × (33, 20) cm. **Broj kostura:** 1 dječji kostur in situ. **Položaj ruku:** /. **Nalazi u grobu:** /. **Položaj nalaza:** /.

GROB 19

Orijentacija: Z–I. **Način ukopa:** Grob se nalazio pod velikim stečkom. Grobna raka nema obložnica. Bio je pokriven

raznim kamenjem. Dno groba čini pokrovna ploča groba 20. **Dimenzije groba:** 180 × 40 cm. **Broj kostura:** ispremišane kosti više različitih kostura. **Položaj ruku:** /. **Nalazi u grobu:** /. **Položaj nalaza:** /.

GROB 20

Orijentacija: Z–I. **Način ukopa:** Grobna raka obložena je okomito usađenim kamenim pločama. Grob je bio pokriven nepravilnim kamenim pločama. **Dimenzije groba:** 160 × 30 cm. **Broj kostura:** 1 in situ. **Položaj ruku:** /. **Nalazi u grobu:** 1 kopča (a). **Položaj nalaza:** /.

a. *Pojasna kopča.* Željezo. Predmet izgubljen. **Neinv.**

GROB 21

Orijentacija: Z–I. **Način ukopa:** grobna raka obložena je okomito usađenim kamenim pločama. Grob je bio pokriven nepravilnim kamenim pločama. **Dimenzije groba:** 178 × (55, 40) cm. **Broj kostura:** ispremišane kosti više različitih kostura. **Položaj ruku:** /. **Nalazi u grobu:** /. **Položaj nalaza:** /.

GROB 22

Orijentacija: /. **Način ukopa:** Grobna raka obložena je okomito usađenim kamenim pločama. Grob je bio pokriven nepravilnim kamenim pločama. **Dimenzije groba:** 170 × 60 cm. **Broj kostura:** 2 kostura (nije naznačeno u kakvom su međusobnom odnosu). **Položaj ruku:** /. **Nalazi u grobu:** /. **Položaj nalaza:** /.

GROB 23

Orijentacija: /. **Način ukopa:** Grobna raka obložena je okomito usađenim kamenim pločama. Grob je bio pokriven nepravilnim kamenim pločama. **Dimenzije groba:** 180 × 50 cm. **Broj kostura:** 2 lubanje i više ispremišanih kostiju. **Položaj ruku:** /. **Nalazi u grobu:** /. **Položaj nalaza:** /.

GROB 24

Orijentacija: Z–I. **Način ukopa:** Grobna raka obložena je okomito usađenim kamenim pločama. Grob je bio pokriven nepravilnim kamenim pločama. **Dimenzije groba:** 190 × 40 cm. **Broj kostura:** 1 in situ. **Položaj ruku:** položene na karlici. **Nalazi u grobu:** /. **Položaj nalaza:** /.

GROB 25

Orijentacija: /. **Način ukopa:** Grobna raka obložena je okomito usađenim kamenim pločama. Grob je bio pokriven nepravilnim kamenim pločama. **Dimenzije groba:** 200 × 50 cm. **Broj kostura:** 1 in situ. **Položaj ruku:** /. **Nalazi u grobu:** /. **Položaj nalaza:** /.

GROB 26

Orijentacija: Z–I. **Način ukopa:** Grobna raka obložena je

okomito usađenim kamenim pločama. Grob je bio pokriven s dva reda nepravilnih kamenih ploča, odnosno imao je tzv. dvostruku poklopnicu. **Dimenzije groba:** ?. **Broj kostura:** ?. **Položaj ruku:** /. **Nalazi u grobu:** 1 novčić (a). **Položaj nalaza:** /.

a. *Novac.* Predmet izgubljen. **Neinv.**

GROB 27

Orijentacija: Z–I. **Način ukopa:** Grobna raka obložena je okomito usađenim kamenim pločama. Grob je bio pokriven nepravilnim kamenim pločama. **Dimenzije groba:** 180 × 60 cm. **Broj kostura:** 1 dislocirani kostur s razmrskanom lubanjom. **Položaj ruku:** /. **Nalazi u grobu:** 1 prsten (a). **Položaj nalaza:** /.

a. *Prsten.* Bronca. Kovanje. Vanjska površina obruča prstena ukrašena je dvama usporednim žljebovima. **Dim.** pr. 1,9 cm. **Tež.** 0,6 g. **Inv. br.** 690. (T. 3,3)

GROB 28

Orijentacija: Z–I. **Način ukopa:** Grob se nalazio pod velikim stečkom, kojim je bio pokriven. Grobna raka obložena je okomito usađenim kamenim pločama. **Dimenzije groba:** 140 × (35, 45, 30) cm. **Broj kostura:** 2 kostura (nije naznačeno u kakvom su međusobnom odnosu). **Položaj ruku:** /. **Nalazi u grobu:** /. **Položaj nalaza:** /.

GROB 29

Orijentacija: JZ–SI. **Način ukopa:** Grobna raka bila je ukopana u prostu zemlju. **Dimenzije groba:** 120 × 25 cm (vjerojatno se radi o dimenzijama kostura). **Broj kostura:** 1 in situ. **Položaj ruku:** položene na karlici. **Nalazi u grobu:** 2 para naušnica (a.1–2, b.1–2), 2 prstena (c, d), ogrlica s privjeskom (e), ogrlica (f), puce (g). **Položaj nalaza:** /.

a.1–2 *Par naušnica.* Bronca. Filigran i granulacija. Svaka naušnica ima dvije šuplje bočne jagode načinjene od dviju međusobno spojenih polutki, ovalnog oblika te glatke i neukrašene površine. U središnjem dijelu karike svake naušnice, s obje se strane nalaze granulirana zrnca. Na njih je, s donje strane, pričvršćena po jedna šuplja jagoda, također glatke i neukrašene površine, a s gornje strane ukras u obliku polumjeseca optočen filigranskom žicom. Površina karika između jagoda i središnjeg ukrasa ukrašena je usporednim nizovima od naroskane filigranske žice. **Dim.** 7,2 × 3,3 cm (a.1), 7,1 × 3,0 cm (a.2). **Tež.** 6,2 g (a.1), 4,7 g (a.2). **Inv. br.** 691–693. (T. 1,1–2)

b.1–2 *Par naušnica.* Bronca. Filigran i granulacija. Svaka naušnica ima dvije šuplje bočne jagode načinjene od dviju međusobno spojenih polutki, ovalnog oblika te glatke i neukrašene površine. U središnjem dijelu karike svake

naušnice s obje se strane nalaze granulirana zrnca. Na njih je, s donje strane, pričvršćena po jedna šuplja jagoda, također glatke i neukrašene površine, a s gornje strane ukras u obliku polumjeseca optočen filigranskom žicom. Površina karika između jagoda i središnjeg ukrasa ukrašena je usporednim nizovima od naroskane filigranske žice. **Dim.** 6,6 × 2,9 cm (b.1), 6,5 × 3,1 cm (b.2). **Tež.** 3,55 g (b. 1), 4,4 g (b.2). **Inv. br.** 692–694. (T. 1,3–4)

c. *Prsten.* Bronca s pozlatom. Lijevanje, granulacija. Obruč prstena po sredini je ukrašen jednim rebrom. Na njega je pričvršćena polukuglasta kruna ukrašena granuliranim zrcima te jednom kuglicom na vrhu. S obje strane krune nalaze se po tri kuglice. **Dim.** pr. 1,8 cm. **Tež.** 1,1 g. **Inv. br.** 695. (T. 1,5)

d. *Prsten.* Bronca s pozlatom. Bronca s pozlatom. Granulacija. Obruč prstena po sredini je ukrašen jednim rebrom. Na njega je pričvršćena polukuglasta kruna ukrašena granuliranim zrcima te jednom kuglicom na vrhu. S obje strane krune nalaze se po tri kuglice. **Dim.** pr. 2,1 cm. **Tež.** 2,2 g. **Inv. br.** 696. (T. 1,6)

e. *Ogrlica s privjeskom.* Staklena pasta, bronca. Ogrlica se sastoji od 188 zrnaca staklene paste u različitim bojama (bijela, žuta i plava). Na njoj se nalazi i brončani privjesak kružnog oblika. **Dim.** (privjesak 1,8 × 1,2 cm.) **Tež.** 188 g. **Inv. br.** 697. (T. 1,7)

f. *Ogrlica.* Staklena pasta. Ogrlica se sastoji od 852 zrnca staklene paste u različitim bojama (bijela, zelena, plava, crna). **Dim.** /. **Tež.** 292 g. **Inv. br.** 698. (T. 1,8)

g. *Puce.* Predmet izgubljen. **Neinv.**

GROB 30

Orijentacija: Z–I. **Način ukopa:** Grobna raka obložena je okomito usađenim kamenim pločama. Grob je bio pokriven nepravilnim kamenim pločama. **Dimenzije groba:** 240 × (40, 55, 40) cm. **Broj kostura:** 1 in situ. **Položaj ruku:** /. **Nalazi u grobu:** /. **Položaj nalaza:** /.

GROB 31

Orijentacija: JI–SZ. **Način ukopa:** Grobna raka obložena je okomito usađenim kamenim pločama. Grob je bio pokriven nepravilnim kamenim pločama. **Dimenzije groba:** 150 × (50, 50, 50) cm. **Broj kostura:** 1 in situ. **Položaj ruku:** /. **Nalazi u grobu:** 1 karičica (a). **Položaj nalaza:** na jednoj od obložnica groba (a).

a. *Obična karičica.* Predmet izgubljen. **Neinv.**

GROB 32

Orijentacija: /. **Način ukopa:** Grobna raka obložena

je okomito usađenim kamenim pločama i manjim nepravilnim kamenjem. Grob je bio pokriven nepravilnim kamenim pločama. **Dimenzije groba:** 160 × (50, 20, 20) cm. **Broj kostura:** ispremiješane kosti više različitih kostura. **Položaj ruku:** /. **Nalazi u grobu:** /. **Položaj nalaza:** /.

GROB 33

Orijentacija: Z–I. **Način ukopa:** Grobna raka obložena je manjim nepravilnim kamenjem. Grob je bio pokriven nepravilnim kamenim pločama. **Dimenzije groba:** 210 × (70, 70, 60) cm. **Broj kostura:** 1 in situ. **Položaj ruku:** 1 ruka ispružena niz tijelo, a druga položena na prsnoj koši. **Nalazi u grobu:** /. **Položaj nalaza:** /.

GROB 34

Orijentacija: Z–I. **Način ukopa:** Grobna raka ukopana je u prostu zemlju. **Dimenzije groba:** 80 × (45, 45) cm (vjerojatno se radi o dimenzijama kostura). **Broj kostura:** 1 in situ. **Položaj ruku:** položene na karlici. **Nalazi u grobu:** /. **Položaj nalaza:** /.

GROB 35

Orijentacija: Z–I. **Način ukopa:** Grobna raka obložena je okomito usađenim kamenim pločama. Grob je bio pokriven običnim kamenjem. **Dimenzije groba:** 200 × (50, 40, 35) cm. **Broj kostura:** 3 lubanje i više ispremiješanih kostiju. **Položaj ruku:** /. **Nalazi u grobu:** /. **Položaj nalaza:** /.

GROB 36

Orijentacija: JI–SZ. **Način ukopa:** Grobna raka obložena je okomito usađenim kamenim pločama. Grob je bio pokriven običnim kamenjem. **Dimenzije groba:** 180 × (60, 55, 40) cm. **Broj kostura:** nisu pronađeni ostaci kostura. **Položaj ruku:** /. **Nalazi u grobu:** /. **Položaj nalaza:** /.

GROB 37

Orijentacija: JI–SZ. **Način ukopa:** Grobna raka obložena je okomito usađenim kamenim pločama. Grob je bio pokriven nepravilnim kamenim pločama. **Dimenzije groba:** 160 × (45, 50, 15) cm. **Broj kostura:** 1 kostur in situ i dislocirane kosti drugog kostura. **Položaj ruku:** /. **Nalazi u grobu:** /. **Položaj nalaza:** /.

GROB 38

Orijentacija: Z–I. **Način ukopa:** Grobna raka obložena je okomito usađenim pločama. Grob je bio pokriven nepravilnim kamenim pločama. **Dimenzije groba:** 180 × (35, 50, 20) cm. **Broj kostura:** 1 kostur in situ i nešto ispremiješanih kostiju drugih kostura. **Položaj ruku:** /. **Nalazi u grobu:** /. **Položaj nalaza:** /.

GROB 39

Orijentacija: /. **Način ukopa:** Grob se nalazio ispod stečka. Grobna raka obložena je manjim nepravilnim kamenim pločama. Grob je bio pokriven nepravilnim kamenjem i zemljom, na kojima je ležao stečak. **Dimenzije groba:** 145 × (45, 50, 40). **Broj kostura:** 1 dislocirani dječji kostur. **Položaj ruku:** /. **Nalazi u grobu:** /. **Položaj nalaza:** /.

GROB 40

Orijentacija: JZ–SI. **Način ukopa:** Grobna raka obložena je okomito usađenim kamenim pločama. Grob je bio pokriven nepravilnim kamenim pločama. **Dimenzije groba:** 170 × (50, 40, 30) cm. **Broj kostura:** 1 kostur in situ, a do njegovih nogu dislocirane kosti djeteta i jednog odraslog pokojnika. **Položaj ruku:** /. **Nalazi u grobu:** /. **Položaj nalaza:** /.

GROB 41

Orijentacija: Z–I. **Način ukopa:** Grobna raka obložena je okomito usađenim kamenim pločama. Grob je bio pokriven nepravilnim kamenim pločama. **Dimenzije groba:** 122 × (35, 32, 26) cm. **Broj kostura:** ispremiješane kosti više različitih kostura. **Položaj ruku:** /. **Nalazi u grobu:** /. **Položaj nalaza:** /.

GROB 42

Orijentacija: Z–I. **Način ukopa:** Grobna raka obložena je okomito usađenim kamenim pločama. Grob je bio pokriven nepravilnim kamenim pločama. **Dimenzije groba:** 115 × (50, 40, 35) cm. **Broj kostura:** 1 in situ. **Položaj ruku:** /. **Nalazi u grobu:** /. **Položaj nalaza:** /.

GROB 43

Orijentacija: Z–I. **Način ukopa:** Grobna raka obložena je okomito usađenim kamenim pločama. Grob je bio pokriven nepravilnim kamenim pločama. **Dimenzije groba:** 86 × (37, 30, 23) cm. **Broj kostura:** kosturnica sa kosturnim ostacima većeg broja djece. **Položaj ruku:** /. **Nalazi u grobu:** /. **Položaj nalaza:** /.

GROB 44

Orijentacija: Z–I. **Način ukopa:** Grobna raka obložena je okomito usađenim kamenim pločama. Grob je bio pokriven nepravilnim kamenim pločama. **Dimenzije groba:** 100 × (40, 48, 30) cm. **Broj kostura:** 1 dječji kostur in situ. **Položaj ruku:** /. **Nalazi u grobu:** /. **Položaj nalaza:** /.

GROB 45

Orijentacija: Z–I. **Način ukopa:** Grobna raka obložena je manjim nepravilnim kamenjem. Grob je bio pokriven velikim stečkom. **Dimenzije groba:** 155 × (38, 33, 30) cm. **Broj kostura:** 1 kostur in situ. **Položaj ruku:** /. **Nalazi u grobu:** /. **Položaj nalaza:** /.

GROB 46

Orijentacija: SZ–JI. **Način ukopa:** Grobna raka obložena je okomito usađenim kamenim pločama. Grob je bio pokriven nepravilnim kamenim pločama. **Dimenzije groba:** 200 × (52, 26, 45) cm. **Broj kostura:** u grobu nisu pronađeni ostaci kostura. **Položaj ruku:** /. **Nalazi u grobu:** /. **Položaj nalaza:** /.

GROB 47

Orijentacija: /. **Način ukopa:** Grobna raka obložena je okomito usađenim kamenim pločama. Grob je bio pokriven nepravilnim kamenim pločama. **Dimenzije groba:** 110 × (40, 40 30) cm. **Broj kostura:** kosturnica s ispremiješanim kostima većeg broja djece. **Položaj ruku:** /. **Nalazi u grobu:** /. **Položaj nalaza:** /.

GROB 48

Orijentacija: /. **Način ukopa:** Grobna raka obložena je okomito usađenim kamenim pločama. Grob je bio pokriven nepravilnim kamenim pločama. **Dimenzije groba:** 210 × (45, 45, 35) cm. **Broj kostura:** ispremiješane kosti više različitih kostura. **Položaj ruku:** /. **Nalazi u grobu:** /. **Položaj nalaza:** /.

GROB 49

Orijentacija: /. **Način ukopa:** Grob se nalazio ispod velikog stečka. Grobna raka obložena je manjim nepravilnim kamenjem. **Dimenzije groba:** 200 × (40, 40, 40) cm. **Broj kostura:** mnoštvo ispremiješanih kostiju. **Položaj ruku:** /. **Nalazi u grobu:** 1 prsten (a). **Položaj nalaza:** ispod kostiju unutar grobne rake.

a. *Prsten.* Bakar. Kovanje. Vanjska površina obruča prstena ukrašena je dvama usporednim žljebovima. **Dim.** pr. 1,8 cm. **Tež.** 1,4 g. **Inv. br.** 699. (T. 3,4)

GROB 50

Orijentacija: Z–I. **Način ukopa:** Grobna raka obložena je okomito usađenim kamenim pločama. Grob je bio pokriven nepravilnim kamenim pločama. **Dimenzije groba:** 170 × (33, 50, 45) cm. **Broj kostura:** više ispremiješanih kostiju različitih kostura. **Položaj ruku:** /. **Nalazi u grobu:** /. **Položaj nalaza:** /.

GROB 51

Orijentacija: /. **Način ukopa:** Grobna raka obložena je manjim nepravilnim kamenjem. Grob nije imao pokrov. **Dimenzije groba:** 150 × (35, 40, 45) cm. **Broj kostura:** ispremiješane kosti više različitih kostura. **Položaj ruku:** /. **Nalazi u grobu:** /. **Položaj nalaza:** /.

GROB 52

Orijentacija: Z–I. **Način ukopa:** Grobna raka obložena je

okomito usađenim kamenim pločama. Grob je bio pokriven nepravilnim kamenim pločama. **Dimenzije groba:** 220 × (35, 40, 20) cm. **Broj kostura:** ispremiješane kosti više različitih kostura. **Položaj ruku:** /. **Nalazi u grobu:** /. **Položaj nalaza:** /.

GROB 53

Orijentacija: Z–I. **Način ukopa:** Grobna raka obložena je okomito usađenim pločama. Grob je bio pokriven nepravilnim kamenim pločama. **Dimenzije groba:** 165 × (45, 43, 40) cm. **Broj kostura:** 1 in situ. **Položaj ruku:** /. **Nalazi u grobu:** /. **Položaj nalaza:** /.

GROB 54

Orijentacija: /. **Način ukopa:** Grobna raka obložena je okomito usađenim kamenim pločama. Grob je bio pokriven nepravilnim kamenim pločama. **Dimenzije groba:** 180 × (45, 45, 40) cm. **Broj kostura:** kosturnica s ispremiješanim kostima. **Položaj ruku:** /. **Nalazi u grobu:** 1 alka (a). **Položaj nalaza:** /.

a. *Alka.* Bronca. Lijevanje. Predmet je kružnog oblika. **Dim.** pr. 2,1 cm. **Tež.** 4,0 g. **Inv. br.** 700. (T. 3,5)

GROB 55

Orijentacija: /. **Način ukopa:** Grobna raka obložena je okomito usađenim kamenim pločama. Grob je bio pokriven nepravilnim kamenim pločama. **Dimenzije groba:** 180 × (35, 50, 45) cm. **Broj kostura:** 2 kostura in situ, jedan iznad drugog. **Položaj ruku:** /. **Nalazi u grobu:** 1 prsten (a). **Položaj nalaza:** kraj lubanje donjeg kostura (a).

a. *Prsten.* Srebro. Kovanje, filigran. Vanjska površina obruča prstena ukrašena je usporednim urezanim žljebovima. Na obruč je pričvršćena četvrtasta kasetna u kojoj je bilo uloženo umetak, kojem je ležište uokvireno kolutićima od spiralno uvijene filigranske žice. **Dim.** pr. 2,0 cm. **Tež.** 1,1 g. **Inv. br.** 701. (T. 3,6)

GROB 56

Orijentacija: Z–I. **Način ukopa:** Grob se nalazio ispod stečka. Grobna raka obložena je okomito usađenim kamenim pločama. Grob je bio pokriven nepravilnim kamenim pločama. **Dimenzije groba:** 160 × (40, 50, 35) cm. **Broj kostura:** nisu pronađeni ostaci kostura. **Položaj ruku:** /. **Nalazi u grobu:** /. **Položaj nalaza:** /.

GROB 57

Orijentacija: Z–I. **Način ukopa:** Grobna raka obložena je okomito usađenim kamenim pločama. Grob je bio pokriven nepravilnim kamenim pločama. **Dimenzije groba:** 170 × (45, 40, 25) cm. **Broj kostura:** 1 in situ. **Položaj ruku:** /. **Nalazi u grobu:** /. **Položaj nalaza:** /.

GROB 58

Orijentacija: Z–I. **Način ukopa:** Grobna raka obložena je okomito usađenim kamenim pločama. Grob je bio pokriven nepravilnim kamenim pločama. **Dimenzije groba:** 160 × (28, 48, 40) cm. **Broj kostura:** 1 in situ i dislocirane kosti drugoga kostura. **Položaj ruku:** /. **Nalazi u grobu:** 2 prstena (a, b). **Položaj nalaza:** između dislociranih kostiju drugog kostura (a, b).

a. Prsten. Bakar. Savijeni lim. Vanjska površina obruča prstena ukrašena je dvama urezanim usporednim žljebovima. **Dim.** pr. 1,8 cm. **Tež.** 0,85 g. **Inv. br.** 702. (T. 3,8)

b. Prsten. Bakar. Savijeni lim. Prsten je glatke i neukrašene površine. **Dim.** pr. 1,9 cm. **Tež.** 1,1 g. **Inv. br.** 703. (T. 3,7)

GROB 59

orijentacija: Z–I. **Način ukopa:** Grobna raka obložena je okomito usađenim kamenim pločama. Grob je bio pokriven nepravilnim kamenim pločama. **Dimenzije groba:** 150 × (40, 50, 30) cm. **Broj kostura:** 1 kostur in situ, do njega lubanja drugog kostura, a do nogu 1 dječji kostur. **Položaj ruku:** kod jednoga od kostura ispružene su uz tijelo (pretpostavljam da se radi o dječjem kosturu). **Nalazi u grobu:** 2 naušnice (a.1–2). **Položaj nalaza:** uz lubanju (a) (nije jasno da li dječjeg kostura ili onoga koji je in situ), novac (b).

a.1–2 Par naušnica trojagodnog tipa. Srebro. Filigran i granulacija. Svaka naušnica ima tri perforirane jagode. Svaka jagoda sastoji se od dvije međusobno spojene polutke u obliku cvijeta s osam latica. Vrhovi latica ukrašeni su granularnim zrcima. Površina karika između jagoda prekrivena je usporednim nizovima od spiralno uvijene filigranske žice. **Dim.** 2,7 × 3,4 cm (a.1), 3,2 × 3,3 cm (a.2). **Tež.** 4,3 g (a.1), 4,8 g (a.2). **Inv. br.** 704–705. (T. 3,9–10)

b. Novac. Mletački pikolo dužda Petra Gradenika (1289.–1311). Predmet izgubljen. **Neinv.**

GROB 60

orijentacija: Z–I. **Način ukopa:** Grobna raka obložena je okomito usađenim pločama. Grob je bio pokriven nepravilnim kamenim pločama. **Dimenzije groba:** 120 × (38, 23, 28) cm. **Broj kostura:** 1 in situ. **Položaj ruku:** prekrizene na prsnom košu. **Nalazi u grobu:** /. **Položaj nalaza:** /.

GROB 61

orijentacija: Z–I. **Način ukopa:** Grobna raka obložena je okomito usađenim kamenim pločama. Grob je bio pokriven nepravilnim kamenim pločama. **Dimenzije groba:** 190 × (50, 50, 40) cm. **Broj kostura:** 1 in situ. **Položaj ruku:** prekrizene na prsima. **Nalazi u grobu:** /. **Položaj nalaza:** /.

GROB 62

orijentacija: SZ–JI. **Način ukopa:** Grobna raka obložena je okomito usađenim kamenim pločama. Grob je bio pokriven nepravilnim kamenim pločama. **Dimenzije groba:** 185 × (40, 35, 20) cm. **Broj kostura:** 1 kostur in situ i 2 lubanje drugih kostura. **Položaj ruku:** /. **Nalazi u grobu:** /. **Položaj nalaza:** /.

GROB 63

orijentacija: Z–I. **Način ukopa:** Grobna raka obložena je okomito usađenim kamenim pločama. Grob je bio pokriven nepravilnim kamenim pločama. **Dimenzije groba:** 185 × (40, 45, 30) cm. **Broj kostura:** 1 in situ. **Položaj ruku:** ispružene niz tijelo. **Nalazi u grobu:** /. **Položaj nalaza:** /.

GROB 64

orijentacija: JZ–SI. **Način ukopa:** Grobna raka obložena je okomito usađenim kamenim pločama. Grob je bio prekriven nepravilnim kamenim pločama. **Dimenzije groba:** 175 × (45, 40, 30) cm. **Broj kostura:** 1 in situ. **Položaj ruku:** ispružene niz tijelo. **Nalazi u grobu:** /. **Položaj nalaza:** /.

GROB 65

orijentacija: SZ–JI. **Način ukopa:** Grobna raka obložena je okomito usađenim kamenim pločama. Grob je bio pokriven nepravilnim kamenim pločama. **Dimenzije groba:** 135 × (25, 35, 35) cm. **Broj kostura:** 1 in situ. **Položaj ruku:** /. **Nalazi u grobu:** /. **Položaj nalaza:** /.

GROB 66

orijentacija: SZ–JI. **Način ukopa:** Grobna raka obložena je okomito usađenim kamenim pločama. Grob je bio pokriven nepravilnim kamenim pločama. **Dimenzije groba:** 190 × (50, 50, 40) cm. **Broj kostura:** 1 in situ. **Položaj ruku:** položene na karlici. **Nalazi u grobu:** par naušnica (a.1–2), 1 prsten (b). **Položaj nalaza:** /.

a.1–2 Par naušnica trojagodnog tipa. Srebro. Filigran i granulacija. Svaka naušnica ima tri perforirane jagode. Svaka jagoda sastoji se od dvije međusobno spojene polutke u obliku cvijeta s osam latica. Vrhovi latica ukrašeni su granularnim zrcima. Površina karika između jagoda prekrivena je usporednim nizovima od spiralno uvijene filigranske žice. **Dim.** 3,6 × 4,1 cm (a.1), 3,9 × 3,8 (a.2). **Tež.** 7,3 g (a.1), 7,6 g (a.2). **Inv. br.** 706–707. (T. 3,11–12)

b. Prsten. Bronca. Lijevanje. Prsten ima rastavljene i stanjene krajeve. Vanjska površina obruča ukrašena je dvama usporednim žljebovima. **Dim.** pr. 2,2 cm. **Tež.** 3,9 g. **Inv. br.** 708. (T. 3,13)

GROB 67

orijentacija: /. **Način ukopa:** Grobna raka obložena je okomito usađenim kamenim pločama. Grob je bio pokriven nepravilnim kamenim pločama. **Dimenzije groba:** 190 × (40, 40, 35) cm. **Broj kostura:** 1 in situ. **Položaj ruku:** /. **Nalazi u grobu:** /. **Položaj nalaza:** /.

GROB 68

orijentacija: SZ–JI. **Način ukopa:** Grobna raka obložena je nepravilnim kamenim pločama i manjim nepravilnim kamenjem. Grob je bio pokriven nepravilnim kamenim pločama. **Dimenzije groba:** 130 × (37, 45, 42) cm. **Broj kostura:** 1 in situ. **Položaj ruku:** /. **Nalazi u grobu:** /. **Položaj nalaza:** /.

GROB 69

orijentacija: /. **Način ukopa:** Grobna raka obložena je okomito usađenim kamenim pločama. Grob je bio pokriven nepravilnim kamenim pločama. **Dimenzije groba:** 145 × (30, 30, 25) cm. **Broj kostura:** 1 in situ. **Položaj ruku:** /. **Nalazi u grobu:** /. **Položaj nalaza:** /.

GROB 70

orijentacija: /. **Način ukopa:** Grobna raka obložena je okomito usađenim kamenim pločama. Grob je bio pokriven nepravilnim kamenim pločama. **Dimenzije groba:** 190 × (54, 60, 40) cm. **Broj kostura:** 1 in situ. **Položaj ruku:** /. **Nalazi u grobu:** /. **Položaj nalaza:** /.

GROB 71

orijentacija: SZ–JI. **Način ukopa:** Grobna raka obložena je okomito usađenim kamenim pločama. Grob je bio pokriven nepravilnim kamenim pločama. **Dimenzije groba:** 175 × (35, 40, 30) cm. **Broj kostura:** 1 in situ. **Položaj ruku:** prekrizene na prsnom košu. **Nalazi u grobu:** /. **Položaj nalaza:** /.

GROB 72

orijentacija: I–Z. **Način ukopa:** Grobna raka obložena je okomito usađenim kamenim pločama. Grob je bio pokriven nepravilnim kamenim pločama. **Dimenzije groba:** 195 × (30, 40, 30) cm. **Broj kostura:** 1 kostur in situ, 1 dislociran. **Položaj ruku:** /. **Nalazi u grobu:** /. **Položaj nalaza:** /.

GROB 73

orijentacija: SZ–JI. **Način ukopa:** Grobna raka obložena je okomito usađenim kamenim pločama. Grob je bio pokriven nepravilnim kamenim pločama. **Dimenzije groba:** 130 × (42, 40, 35) cm. **Broj kostura:** 1 in situ. **Položaj ruku:** /. **Nalazi u grobu:** /. **Položaj nalaza:** /.

GROB 74

orijentacija: JZ–SI. **Način ukopa:** Grobna raka obložena je

okomito usađenim kamenim pločama. Grob je bio pokriven nepravilnim kamenim pločama. **Dimenzije groba:** 212 × (35, 56, 25) cm. **Broj kostura:** 2 (1 in situ, 1 dislociran). **Položaj ruku:** /. **Nalazi u grobu:** /. **Položaj nalaza:** /.

GROB 75

orijentacija: JZ–SI. **Način ukopa:** Grobna raka obložena je okomito usađenim kamenim pločama. Grob je bio pokriven nepravilnim kamenim pločama. **Dimenzije groba:** 120 × (30, 40, 30) cm. **Broj kostura:** 1 in situ. **Položaj ruku:** /. **Nalazi u grobu:** 1 ogrlica (a), 1 medaljon (b). **Položaj nalaza:** na vratu (a, b).

a. *Ogrlica* Predmet izgubljen. **Neinv.**

b. *Medaljon*. Predmet izgubljen. **Neinv.**

GROB 76

orijentacija: I–Z. **Način ukopa:** Grobna raka obložena je okomito usađenim kamenim pločama. Grob je bio pokriven nepravilnim kamenim pločama. **Dimenzije groba:** 150 × (45, 55, 20) cm. **Broj kostura:** 1 in situ. **Položaj ruku:** /. **Nalazi u grobu:** par naušnica (a.1–2). **Položaj nalaza:** s objiju strana lubanje (a).

a.1–2 *Par naušnica trojagodnog tipa*. Srebro. Filigran i granulacija. Svaka naušnica ima tri perforirane jagode. Svaka jagoda sastoji se od dviju međusobno spojenih polutka u obliku cvijeta s osam latica. Vrhovi latica ukrašeni su granuliranim zrcima. Površina karika između jagoda prekrivena je usporednim nizovima od spiralno uvijene filigranske žice. **Dim.** 3,4 × 3,2 cm (a.1), 3,3 × 3,2 cm (a.2). **Tež.** 4,6 g (a.1), 4,8 g (a.2). **Inv. br.** 709–710. (T. 3,14–15)

GROB 77

orijentacija: I–Z. **Način ukopa:** Grob je oblika školjke. Bio je pokriven nepravilnim kamenim pločama. **Dimenzije groba:** 130 × (50, 45, 40) cm. **Broj kostura:** 1 in situ. **Položaj ruku:** /. **Nalazi u grobu:** /. **Položaj nalaza:** /.

GROB 78

orijentacija: JI–SZ. **Način ukopa:** Grobna raka obložena je okomito usađenim kamenim pločama. Grob je bio pokriven nepravilnim kamenim pločama. **Dimenzije groba:** 135 × (35, 30, 30) cm. **Broj kostura:** ispremiježane kosti više različitih kostura. **Položaj ruku:** /. **Nalazi u grobu:** /. **Položaj nalaza:** /.

GROB 79

orijentacija: Z–I. **Način ukopa:** Grobna raka obložena je okomito usađenim kamenim pločama. Grob nije imao pokrov. **Dimenzije groba:** 160 × (55, 60, 45) cm. **Broj kostura:** ispremiježane kosti više različitih kostura. **Položaj ruku:** /. **Nalazi u grobu:** /. **Položaj nalaza:** /.

GROB 80

Orijentacija: Z–I. **Način ukopa:** Grobna raka ukopana je u prostu zemlju. Grob je bio pokriven nepravilnim kamenim pločama. **Dimenzije groba:** 180 × ?. **Broj kostura:** 2 (1 in situ, 1 dislociran). **Položaj ruku:** kod kostura koji je in situ ispružene su niz tijelo. **Nalazi u grobu:** kopča (a). **Položaj nalaza:** između kostiju dislociranog kostura (a).

a. *Pojasna kopča.* Željezo. Kovanje. Kopča se sastoji od predice oblika slova D i na nju pričvršćenog šiljastog trna. **Dim.** 7,0 × 3,8 cm. **Tež.** 17,35 g. **Inv. br.** 711. (T. 3,16)

GROB 81

Orijentacija: Z–I. **Način ukopa:** Grobna raka obložena je okomito usađenim kamenim pločama. Grob je bio pokriven nepravilnim kamenim pločama. **Dimenzije groba:** 180 × (50, 45, 40) cm. **Broj kostura:** 2 (1 in situ, 1 dislociran). **Položaj ruku:** /. **Nalazi u grobu:** par karičica (a.1–2). **Položaj nalaza:** između ispremiješanih kostiju dislociranog kostura (a).

a.1–2. *Par običnih karičica.* Srebro. Savijena žica. Karičice su ovalnog oblika i imaju rastvorene krajeve. **Dim.** 2,2 × 2,2 cm (a.1), 2,3 × 2,2 cm (a.2). **Tež.** 2,25 g (a.1), 2,22 g (a.2). **Inv. br.** 712–713. (T. 4,1–2)

GROB 82

Orijentacija: Z–I. **Način ukopa:** Grobna raka obložena je okomito usađenim kamenim pločama. Grob je bio pokriven nepravilnim kamenim pločama. **Dimenzije groba:** 170 × (30, 35, 30) cm. **Broj kostura:** 1 in situ. **Položaj ruku:** /. **Nalazi u grobu:** /. **Položaj nalaza:** /.

GROB 83

Orijentacija: Z–I. **Način ukopa:** Grobna raka ukopana je u prostu zemlju. **Dimenzije groba:** 160 cm (vjerojatno se odnosi na dužinu kostura). **Broj kostura:** 1 in situ. **Položaj ruku:** položene na karlici. **Nalazi u grobu:** 1 naušnica (a). **Položaj nalaza:** /.

a. *Naušnica trojagodnog tipa.* Srebro. Filigran i granulacija. Predmet je znatno oštećen. Sačuvala se tek jedna jagoda, koja se sastoji od dviju međusobno spojenih polutki s površinom ukrašenom granuliranim zrcima. Dijelovi karike između jagoda prekriveni su ukrasom od naroskane filigranske žice. **Dim.** 3,4 × 2,8 cm. **Tež.** 2,6 g. **Inv. br.** 714. (T. 4,3)

GROB 84

Orijentacija: Z–I. **Način ukopa:** Grobna raka ukopana je u prostu zemlju. **Dimenzije groba:** /. **Broj kostura:** 1 in situ. **Položaj ruku:** položene na karlici. **Nalazi u grobu:** /. **Položaj nalaza:** /.

GROB 85

Orijentacija: Z–I. **Način ukopa:** Grobna raka obložena je okomito usađenim kamenim pločama. Grob je bio pokriven nepravilnim kamenim pločama. **Dimenzije groba:** 158 × (45, 40, 34) cm. **Broj kostura:** 1 in situ. **Položaj ruku:** /. **Nalazi u grobu:** 2 karičice (a, b). **Položaj nalaza:** /.

a.1–2 *Karičica s tri koljenca.* Srebro. Filigran. Karičica ima tri koljenca od ovijene filigranske žice. Dijelovi karike između koljenaca nisu ukrašeni. **Dim.** 2,1 × 2,4 cm. **Tež.** 2,1 g. **Inv. br.** 715. (T. 4,4)

b. *Karičica s tri koljenca.* Srebro. Filigran. Karičica ima tri koljenca načinjena od ovijene naroskane filigranske žice. Dijelovi karike između koljenaca nisu ukrašeni. **Dim.** 2,2 × 2,2 cm. **Tež.** 2,0 g. **Inv. br.** 716. (T. 4,5)

GROB 86

Orijentacija: Z–I. **Način ukopa:** Grobna raka obložena je okomito usađenim kamenim pločama. Grob nije imao pokrov. **Dimenzije groba:** 170 × (40, 45, 35) cm. **Broj kostura:** 1 dislocirani kostur. **Položaj ruku:** /. **Nalazi u grobu:** 1 karičica (a). **Položaj nalaza:** /.

a. *Karičica s tri koljenca.* Srebro. Filigran, granulacija. Karičica ima tri koljenca. Svako koljenca sastoji se od jednog niza granuliranih zrna, koja su sa strane učvršćena ovijenom filigranskom žicom. Karika naušnice nije ukrašena. **Dim.** 3,1 × 3,0 cm. **Tež.** 3,8 g. **Inv. br.** 717. (T. 4,6)

b. *Obična karičica.* Srebro. Savijena žica. Karičica je ovalnog oblika i ima rastvorene krajeve. **Dim.** 1,5 × 1,2 cm. **Tež.** 0,2 g. **Inv. br.** 718. (T. 4,7)

GROB 87

Orijentacija: Z–I. **Način ukopa:** Grobna raka obložena je okomito usađenim kamenim pločama. Grob je bio pokriven nepravilnim kamenim pločama. **Dimenzije groba:** 170 × (60, 65, 40) cm. **Broj kostura:** 1 kostur in situ i nekoliko ispremiješanih kostiju. **Položaj ruku:** kod kostura koji je in situ prekrizene su na prsima. **Nalazi u grobu:** /. **Položaj nalaza:** /.

GROB 88

Orijentacija: Z–I. **Način ukopa:** Grobna raka ukopana je u prostu zemlju. U njoj su zapaženi tragovi drveta, koji su mogli pripadati lijesu. **Dimenzije groba:** /. **Broj kostura:** 1 in situ. **Položaj ruku:** **Nalazi u grobu:** par ostruga s pripadajućom garniturom za zakopčavanje (a.1–2, b.1–2, c.1–2, d.1–2), 1 kopča (e), 3 čavla (f.1–3). **Položaj nalaza:** /.
a.1–2 *Par ostruga.* Bronca. Lijevanje, kovanje. Ostružni luk je zaobljen, a na tjemenu se nalazio šiljak za podbadanje koji na obje ostruge nedostaje. Završeci krakova ostruga srco-

likog su oblika, a na svakom se s nutarnje strane nalaze po dvije male zakovice. **Dim.** 11,5 × 8,0 cm (a.1), 11,4 × 9,5 cm (a.2). **Tež.** 42 g (a.1), 40,4 g (a.2). **Inv. br.** 720–721. (T. 2,1–2)

b.1–2 *Kopčice za pričvršćivanje ostruga.* Bronca. Svaka kopčica sastoji se od pređice ovalnog oblika i na nju pričvršćenoga šiljastog trna. **Dim.** 1,8 × 2,0 cm (b.1), 1,6 × 2,0 cm (b.2). **Tež.** 3,1 g (b.1), 2,69 g (b.2). **Inv. br.** 722–723. (T. 2,3–4)

c.1–2 *Petlje za pričvršćivanje ostruga.* Bronca. Svaka petlja sastoji se od okvira četvrtastog oblika na koji je pričvršćena kalotasta pločica. **Dim.** 1,4 × 1,8 cm (c.1), 1,5 × 1,8 cm (c.2). **Tež.** 2,65 g (c.1), 2,4 g (c.2). **Inv. br.** 724–725. (T. 2,5–6)

d.1–2 *Par jezičaca.* Bronca. Lijevanje. Oba jezičca trokutastog su presjeka i srcolikog oblika, a u gornjem dijelu imaju po tri zakovice. **Dim.** 2,2 × 1,3 cm (d.1), 2,4 × 1,3 cm (d.2). **Tež.** 7,15 g (d.1), 6,4 g (d.2). **Inv. br.** 726–727. (T. 2,7–8)

e. *Pojasna kopča.* Bronca. Kovanje. Od kopče je sačuvana pređica polukružnog oblika, a trn nedostaje. **Dim.** 2,0 × 1,9 cm. **Tež.** 2,15 g. **Inv. br.** 719. (T. 2,9)

f.1–3. *Čavli.* Željezo. Kovanje. Sva tri predmeta znatno su oštećeni. Imali su široke nepravilne glave i ravno tijelo. **Dim.** 6,7 × 2,4 cm (f.1), 9,0 cm (f.2), 8,8 cm (f.3). **Tež.** 11,3 g (f.1), 10,3 g (f.2), 11,4 g (f.3). **Inv. br.** 728–730. (T. 2,10–12)

GROB 89

orijentacija: /. **Način ukopa:** Grobna raka obložena je okomito usađenim kamenim pločama. Grob je bio pokriven nepravilnim kamenim pločama. **Dimenzije groba:** 170 × (50, 50, 20) cm. **Broj kostura:** 1 in situ. **Položaj ruku:** /. **Nalazi u grobu:** /. **Položaj nalaza:** /.

GROB 90

orijentacija: /. **Način ukopa:** Grobna raka obložena je okomito usađenim pločama. Grob je bio pokriven nepravilnim kamenim pločama. **Dimenzije groba:** 170 × (30, 35, 20) cm. **Broj kostura:** 1 dječji kostur in situ. **Položaj ruku:** položene na karlici. **Nalazi u grobu:** 1 prsten (a). **Položaj nalaza:** na desnoj ruci kostura (a).

a. *Prsten.* Bakar, staklo. Savijena žica. Obruč prstena načinjen je od spiralno uvijene bakrene žice. Na njega je pričvršćeno okruglo ležište u kojem se nalazi oko od staklene paste plave boje. **Dim.** pr. 2,0 cm. **Tež.** 0,5 g. **Inv. br.** 731. (T. 4,8)

GROB 91

orijentacija: /. **Način ukopa:** Grobna raka ukopana je u prostu zemlju i tek djelomično obložena manjim nepravilnim kamenjem. Grob nije imao pokrov. **Dimenzije groba:** 180 × (60, 70, 30) cm. **Broj kostura:** 1 in situ. **Položaj ruku:** /. **Nalazi u grobu:** 2 naušnice (a.1–2), ulomak tekstila (b). **Položaj nala-**

za: s obiju strana lubanje (a), na lubanji (b).

a.1–2 *Par naušnica trojagodnog tipa.* Srebro. Filigran, granulacija. Svaka naušnica ima po tri jednako velike perforirane jagode. Svaka jagoda sastoji se od dviju međusobno spojenih polutki u obliku cvijeta s osam latica. Latice su optočene granuliranim zrcima. Dijelovi karika između jagoda prekriveni su usporednim nizovima od naroskane filigranske žice. **Dim.** 3,4 × 3,5 cm (a.1), 3,4 × 3,4 cm (a.2). **Tež.** 3,1 g (a.1), 3,3 g (a.2). **Inv. br.** 743–744. (T. 4,9–10)

b. *Ulomak tekstila.* Predmet izgubljen. **Neinv.**

GROB 92

orijentacija: /. **Način ukopa:** Grobna raka obložena je okomito usađenim kamenim pločama. Grob je u gornjem dijelu bio pokriven jednom nepravilnom kamenom pločom. **Dimenzije groba:** 150 × (40, 45, 30) cm. **Broj kostura:** 1 kostur in situ i više ispremiješanih kostiju drugih kostura. **Položaj ruku:** /. **Nalazi u grobu:** /. **Položaj nalaza:** /.

GROB 93

orijentacija: /. **Način ukopa:** Grobna raka bila je obložena pravilnim kamenim pločama. Grob nije imao pokrov. **Dimenzije groba:** 160 × (50, 40, 30) cm. **Broj kostura:** ispremiješane kosti više različitih kostura. **Položaj ruku:** /. **Nalazi u grobu:** /. **Položaj nalaza:** /.

GROB 94

orijentacija: /. **Način ukopa:** Grobna raka obložena je okomito usađenim kamenim pločama. Grob je bio pokriven nepravilnim kamenim pločama. **Dimenzije groba:** 185 × (50, 40, 35) cm. **Broj kostura:** ispremiješane kosti više različitih kostura. **Položaj ruku:** /. **Nalazi u grobu:** 5 kauri školjaka (a.1–5), 4 zrna ogrlice – niske (b.1–4), 2 kopče (c, d), 3 kom. probušenog novca (e, f, g), 1 medalja (h). **Položaj nalaza:** po sredini groba (a–h).

a.1–5 *Kauri školjke.* Predmeti izgubljeni. **Neinv.**

b.1–4 *Zrna ogrlice.* Predmeti izgubljeni. **Neinv.**

c. *Kopča.* Predmet izgubljen. **Neinv.**

d. *Kopča.* Predmet izgubljen. **Neinv.**

e,f,g. *Novac.* Predmeti izgubljeni. **Neinv.**

h. *Medalja.* Predmet izgubljen. **Neinv.**

GROB 95

orijentacija: /. **Način ukopa:** Grobna raka obložena je manjim nepravilnim kamenjem. Grob je bio pokriven nepravilnim kamenim pločama. **Dimenzije groba:** 135 × (30, 40, 20) cm. **Broj kostura:** 1 dječji kostur in situ. **Položaj ruku:** /. **Nalazi u grobu:** /. **Položaj nalaza:** /.

GROB 96

orientacija: /. **Način ukopa:** Grobna raka obložena je okomito usađenim kamenim pločama. Grob je bio pokriven nepravilnim kamenim pločama. **Dimenzije groba:** 150 × (45, 60, 35) cm. **Broj kostura:** ispremiježane kosti više različitih kostura. **Položaj ruku:** /. **Nalazi u grobu:** /. **Položaj nalaza:** /.

GROB 97

orientacija: /. **Način ukopa:** Grobna raka obložena je okomito usađenim kamenim pločama. Grob nije imao pokrov. **Dimenzije groba:** 170 × (35, 40, 30) cm. **Broj kostura:** ispremiježane kosti više različitih kostura. **Položaj ruku:** /. **Nalazi u grobu:** /. **Položaj nalaza:** /.

GROB 98

orientacija: SI–JZ. **Način ukopa:** Grobna raka obložena je okomito usađenim kamenim pločama. Grob je bio pokriven nepravilnim kamenim pločama. **Dimenzije groba:** 170 × (60, 50, 30) cm. **Broj kostura:** 1 dislocirani kostur. **Položaj ruku:** /. **Nalazi u grobu:** /. **Položaj nalaza:** /.

GROB 99

orientacija: /. **Način ukopa:** Grobna raka obložena je okomito usađenim kamenim pločama. Grob je bio pokriven nepravilnim kamenim pločama. **Dimenzije groba:** 150 × (25, 40, 20) cm. **Broj kostura:** 1 in situ. **Položaj ruku:** ispružene niz tijelo. **Nalazi u grobu:** /. **Položaj nalaza:** /.

GROB 100

orientacija: /. **Način ukopa:** Grobna raka obložena je okomito usađenim kamenim pločama. Grob je bio pokriven nepravilnim kamenim pločama. **Dimenzije groba:** 200 × (40, 50, 35) cm. **Broj kostura:** 1 kostur in situ i ispremiježane kosti više drugih kostura. **Položaj ruku:** kod kostura in situ prekrizene su na prsnom košu. **Nalazi u grobu:** 1 naušnica (a), 2 alke (b,c). **Položaj nalaza:** ? (a), ispod glave kostura in situ (b, c).

a. Naušnica trojagodnog tipa. Srebro. Filigran, granulacija. Naušnica ima tri jednako velike jagode, koje su načinjene od dvije međusobno spojene polutke. Površina im je ukrašena granuliranim zrcima. Dijelovi karike između jagoda ukrašeni su usporednim nizovima od naroskane filigranske žice. **Dim.** 3,0 × 2,9 cm. **Tež.** 3,35 g. **Inv. br.** 734. (T. 4,13)

b. Alka. Bronca. Lijevanje. Predmet je kružnog oblika. **Dim.** pr. 3,4 cm. **Tež.** 7,3 g. **Inv. br.** 732. (T. 4,11)

c. Alka. Bronca. Lijevanje. Predmet je kružnog oblika. **Dim.** pr. 3,5 cm. **Tež.** 11,45 g. **Inv. br.** 733. (T. 4,12)

GROB 101

orientacija: /. **Način ukopa:** Grobna raka obložena je

okomito usađenim kamenim pločama. Grob je bio pokriven nepravilnim kamenim pločama. **Dimenzije groba:** 190 × (35, 43, 32) cm. **Broj kostura:** 1 kostur in situ i više ispremiježanih kostiju drugih kostura. **Položaj ruku:** kod kostura in situ položene su na karlici. **Nalazi u grobu:** 2 naušnice (a.1–2), 1 karičica (b). **Položaj nalaza:** /.

a.1–2 Par naušnica trojagodnog tipa. Srebro. Filigran i granulacija. Svaka naušnica ima tri jednako velike perforirane jagode, koje se sastoje od dviju međusobno spojenih polutki u obliku cvijeta s osam latica. Sastajališta latica ukrašena su granuliranim zrcima. Dijelovi karika između jagoda ukrašeni su usporednim nizovima od naroskane filigranske žice. **Dim.** 3,0 × 2,9 cm (a.1), 3,2 × 3,2 cm (a.2). **Tež.** 2,8 g (a.1), 2,9 g (a.2). **Inv. br.** 735–736. (T. 4,14–15)

b. Obična karičica. Bakar. Savijena žica. Predmet je oštećen. Karičica je ovalnog oblika i ima rastvorene krajeve. Na jednom je kraju zadebljana. **Dim.** 2,2 cm. **Tež.** 0,1 g. **Inv. br.** 737. (T. 4,16)

GROB 102

orientacija: /. **Način ukopa:** Grobna raka obložena je tesanim sedrenim blokovima. Grob je bio pokriven nepravilnim kamenim pločama. **Dimenzije groba:** 190 × (50, 44, 25) cm. **Broj kostura:** ispremiježane kosti više različitih kostura. **Položaj ruku:** /. **Nalazi u grobu:** 2 naušnice (a.1–2), 1 novčić (b), ulomak tekstila (c). **Položaj nalaza:** s objiju strana lubanje (a), iznad groba (b), ispod lubanje (c).

a.1–2 Par naušnica. Srebro. Filigran i granulacija. Svaka naušnica ima po dvije okrugle bočne jagode koje su perforirane, a sastoje se od dviju međusobno spojenih polutki u obliku višelatičnog cvijeta. Sastajališta latica ukrašena su granuliranim zrcima. Središnji ukras kruškolikog je oblika. Načinjen je od četiri stožasta dijela optočena filigranskom žicom. Površina svakog stošca prekrivena je sa po tri granulirana zrnca. Dijelovi karika između jagoda i središnjeg ukrasa ukrašeni su usporednim nizovima od naroskane filigranske žice. **Dim.** 5,1 × 3,4 cm (a.1), 4,8 × 3,5 cm (a.2). **Tež.** 7,8 g (a.1), 7,55 g (a.2). **Inv. br.** 738–739. (T. 5,1–2)

b. Novac. Predmet izgubljen. **Neinv.**

c. Ulomak tekstila. Predmet izgubljen. **Neinv.**

GROB 103

orientacija: /. **Način ukopa:** Grobna raka obložena je okomito usađenim kamenim pločama. Grob je bio pokriven nepravilnim kamenim pločama. **Dimenzije groba:** 200 × (40, 50, 30) cm. **Broj kostura:** ispremiježane kosti više različitih kostura. **Položaj ruku:** /. **Nalazi u grobu:** 1 prsten (a). **Položaj nalaza:** na pokrovnoj ploči groba (a).

a. *Prsten*. Srebro, staklo. Savijeni lim. Obruč prstena glatke je i neukrašene površine. Na njega je pričvršćena kasetna kružnog oblika s ležištem u kojem se nalazi oko od staklene paste plave boje. **Dim.** pr. 2,1 cm. **Tež.** 2,1 g. **Inv. br.** 740. (T. 5,3)

GROB 104

orijentacija: /. **Način ukopa:** Grobna raka obložena je okomito usađenim kamenim pločama. Grob je bio pokriven nepravilnim kamenim pločama. **Dimenzije groba:** 180 × (55, 45, 25) cm. **Broj kostura:** 1 kostur in situ, te ispremiježane kosti drugih kostura, među kojima se nalaze tri lubanje. **Položaj ruku:** kod kostura in situ položene su na karlici. **Nalazi u grobu:** /. **Položaj nalaza:** /.

GROB 105

orijentacija: /. **Način ukopa:** Grobna raka obložena je okomito usađenim kamenim pločama. Grob nije imao pokrov. **Dimenzije groba:** 180 × (40, 45, 20) cm. **Broj kostura:** nisu pronađeni ostaci kostura, jer je grob ispražnjen tijekom iskopavanja koja je provodio L. Marun. **Položaj ruku:** /. **Nalazi u grobu:** /. **Položaj nalaza:** /.

GROB 106

orijentacija: /. **Način ukopa:** Grobna raka obložena je manjim nepravilnim kamenjem. Grob je, u gornjoj polovini, bio pokriven kamenim pločama i ciglom. **Dimenzije groba:** 200 × (25, 25, 21) cm. **Broj kostura:** 1 in situ. **Položaj ruku:** /. **Nalazi u grobu:** /. **Položaj nalaza:** /.

GROB 107

orijentacija: JZ–SI. **Način ukopa:** Grobna raka obložena je okomito usađenim kamenim pločama. Grob nije imao pokrov. **Dimenzije groba:** 184 × (40, 50, 30) cm. **Broj kostura:** 1 in situ. **Položaj ruku:** desna ruka položena je na karlici, a lijeva na prsnom košu. **Nalazi u grobu:** /. **Položaj nalaza:** /.

GROB 108

orijentacija: /. **Način ukopa:** Grobna raka obložena je okomito usađenim kamenim pločama. Grob je bio pokriven nepravilnim kamenim pločama. **Dimenzije groba:** 100 × (30, 35, 20) cm. **Broj kostura:** 1 dječji kostur in situ. **Položaj ruku:** /. **Nalazi u grobu:** /. **Položaj nalaza:** /.

GROB 109

orijentacija: /. **Način ukopa:** Grobna raka obložena je okomito usađenim kamenim pločama. Grob je bio pokriven nepravilnim kamenim pločama. **Dimenzije:** 190 × (40, 55, 30) cm. **Broj kostura:** 1 in situ. **Položaj ruku:** /. **Nalazi u grobu:** 2 naušnice (a, b). **Položaj nalaza:** ispod lubanje (a, b).

a. *Naušnica trojagodnog tipa*. Srebro. Filigran i granulacija. Naušnica ima tri jednako velike jagode, koje se sastoje od dviju međusobno spojenih polutki. Površina jagoda ukrašena je kružnicama od filigranske žice, podijeljenima u šest polja te granuliranim zrcima. Dijelovi karike između jagoda ukrašeni su usporednim nizovima od naroskane filigranske žice. **Dim.** 3,1 × 2,8 cm. **Tež.** 2,8 g. **Inv. br.** 741. (T. 5,4)

b. *Naušnica trojagodnog tipa*. Srebro. Filigran i granulacija. Naušnica ima tri jednako velike jagode, koje se sastoje od dviju međusobno spojenih polutki. Površina jagoda ukrašena je kružnicama od filigranske žice, podijeljenima u šest polja te granuliranim zrcima. Dijelovi karike između jagoda ukrašeni su ovijenom filigranskom žicom. **Dim.** 3,2 × 3,2 cm. **Tež.** 4,4 g. **Inv. br.** 742. (T. 5,5)

GROB 110

orijentacija: /. **Način ukopa:** Grob je u obliku školjke, a grobna raka obložena je manjim nepravilnim kamenjem. Nije imao pokrov. **Dimenzije groba:** 225 × (42, 54, 20) cm. **Broj kostura:** 1 dislocirani kostur. **Položaj ruku:** /. **Nalazi u grobu:** /. **Položaj nalaza:** /.

GROB 111

orijentacija: /. **Način ukopa:** Grobna raka obložena je okomito usađenim kamenim pločama. Grob je bio pokriven nepravilnim kamenim pločama. **Dimenzije groba:** 200 × (55, 50, 35) cm. **Broj kostura:** 1 dislocirani kostur bez lubanje. **Položaj ruku:** /. **Nalazi u grobu:** /. **Položaj nalaza:** /.

GROB 112

orijentacija: /. **Način ukopa:** Grobna raka obložena je okomito usađenim kamenim pločama. Grob nije imao pokrov. **Dimenzije groba:** 85 × (27, 30, 15) cm. **Broj kostura:** 1 dječji kostur in situ od kojeg se sačuvalo tek nekoliko kostiju. **Položaj ruku:** /. **Nalazi u grobu:** /. **Položaj nalaza:** /.

GROB 113

orijentacija: /. **Način ukopa:** Grobna raka obložena je okomito usađenim kamenim pločama. Grob nije imao pokrov. **Dimenzije groba:** 170 × (55, 45, 35) cm. **Broj kostura:** nekoliko kostiju. **Položaj ruku:** /. **Nalazi u grobu:** /. **Položaj nalaza:** /.

GROB 114

orijentacija: /. **Način ukopa:** Grobna raka obložena je okomito usađenim kamenim pločama. Grob nije bio pokriven. **Dimenzije groba:** 180 × (50, 45, 40) cm. **Broj kostura:** ispremiježane kosti više različitih kostura. **Položaj ruku:** /. **Nalazi u grobu:** /. **Položaj nalaza:** /.

GROB 115

orijentacija: /. **Način ukopa:** Grobna raka obložena je okomito usađenim kamenim pločama. Grob je bio pokriven nepravilnim kamenim pločama. **Dimenzije groba:** **Broj kostura:** 1 in situ. **Položaj ruku:** prekrizene na prsima. **Nalazi u grobu:** /. **Položaj nalaza:** /.

GROB 116

orijentacija: I–Z. **Način ukopa:** Grobna raka obložena je pločama od obrađene sedre. Grob je bio pokriven nepravilnim kamenim pločama. **Dimenzije groba:** ?. **Broj kostura:** više ispremiješanih kostiju različitih kostura. **Položaj ruku:** /. **Nalazi u grobu:** 2 prstena (a, b). **Položaj nalaza:** /.

a. *Prsten.* Predmet izgubljen. **Neinv.**

b. *Prsten.* Predmet izgubljen. **Neinv.**

GROB 117

orijentacija: JI–SZ. **Način ukopa:** Grobna raka obložena je pločama od obrađene sedre. Grob je bio zasut vapnom. Djelomično uništen tijekom Marunovih istraživanja ili gradnje Meštovićeve spomen–crkve. **Dimenzije groba:** 82 × (42, 44, ?) cm. **Broj kostura:** ispremiješane kosti. **Položaj ruku:** /. **Nalazi u grobu:** /. **Položaj nalaza:** /.

GROB 118

orijentacija: Z–I. **Način ukopa:** Grobna raka obložena je okomito usađenim kamenim pločama. Grob je bio zasut vapnom. U donjem je dijelu uništen tijekom Marunovih istraživanja ili gradnje Meštovićeve spomen–crkve. **Dimenzije groba:** 160 × (? , 52, 46) cm. **Broj kostura:** ispremiješane kosti više različitih kostura. **Položaj ruku:** /. **Nalazi u grobu:** /. **Položaj nalaza:** /.

GROB 119

Orijentacija: Z–I. **Način ukopa:** Grobna raka obložena je okomito usađenim kamenim pločama. Grob je bio zasut vapnom. **Dimenzije groba:** 152 × (? , 50, ?) cm. **Broj kostura:** 2 dislocirana kostura. **Položaj ruku:** /. **Nalazi u grobu:** /. **Položaj nalaza:** /.

GROB 120

orijentacija: JI–SZ. **Način ukopa:** Grobna raka ukopana je u prostu zemlju i tek djelomično obložena okomito usađenim kamenim pločama. Grob je bio pokriven nepravilnim kamenim pločama. **Dimenzije groba:** 180 × (50, 55, 43) cm. **Broj kostura:** 2 kostura in situ (nije naznačeno u kakvom su međusobnom odnosu). **Položaj ruku:** kod oba kostura prekrizene su na prsnom košu. **Nalazi u grobu:** 3 prstena (a, b, c). **Položaj nalaza:** 2 na lijevoj ruci, 1 na karlici (nije naznačeno na kojem kosturu).

a. *Prsten.* Vanjska površina obruča prstena bila je ukrašena s dva usporedna žlijeba. Predmet izgubljen. **Neinv.**

b. *Prsten.* Vanjska površina obruča prstena bila je ukrašena s dva usporedna žlijeba. Predmet izgubljen. **Neinv.**

c. *Prsten.* Vanjska površina obruča prstena bila je ukrašena s dva usporedna žlijeba. Predmet izgubljen. **Neinv.**

GROB 121

orijentacija: /. **Način ukopa:** Grobna raka obložena je okomito usađenim kamenim pločama. Grob je bio pokriven nepravilnim kamenim pločama. **Dimenzije groba:** 85 × (34, 30, 30) cm. **Broj kostura:** 1 dječji kostur in situ. **Položaj ruku:** /. **Nalazi u grobu:** /. **Položaj nalaza:** /.

GROB 122

Orijentacija: JI–SZ. **Način ukopa:** Grobna raka obložena je okomito usađenim kamenim pločama. Grob je bio pokriven nepravilnim kamenim pločama. **Dimenzije groba:** 200 × (52, 55, 55) cm. **Broj kostura:** 1 in situ. **Položaj ruku:** prekrizene na prsnom košu. **Nalazi u grobu:** /. **Položaj nalaza:** /.

GROB 123

orijentacija: SI–JZ. **Način ukopa:** Grobna raka obložena je okomito usađenim kamenim pločama. Grob je bio pokriven nepravilnim kamenim pločama. **Dimenzije groba:** 190 × (45, 45, 44) cm. **Broj kostura:** 1 in situ. **Položaj ruku:** prekrizene na prsnom košu. **Nalazi u grobu:** /. **Položaj nalaza:** /.

GROB 124

orijentacija: J–S. **Način ukopa:** Grobna raka obložena je okomito usađenim kamenim pločama. Grob je bio pokriven nepravilnim kamenim pločama. **Dimenzije groba:** 100 × (32, 35, 25) cm. **Broj kostura:** 1 dječji kostur in situ. **Položaj ruku:** /. **Nalazi u grobu:** /. **Položaj nalaza:** /.

PREDMETI PRONAĐENI IZVAN GROBOVA

Obična karičica. Bakar. Savijena žica. Karičica je ovalnog oblika i ima rastvorene krajeve. **Dim.** 1,6 × 1,6 cm. **Tež.** 0,2 g. **Inv. br.** 745. (T. 6,1)

Obična karičica. Bakar. Savijena žica. Karičica je ovalnog oblika i ima rastvorene krajeve. **Dim.** 1,2 × 0,9 cm. **Tež.** 0,35 g. **Inv. br.** 751. (T. 6,2)

Obična karičica. Srebro. Savijena žica. Karičica je ovalnog oblika i ima rastvorene krajeve. **Dim.** 2,2 × 2,2 cm. **Tež.** 1,2 g. **Inv. br.** 752. (T. 6,3)

Obična karičica. Bakar. Savijena žica. Predmet je oštećen. Karičica je ovalnog oblika i ima rastvorene krajeve. **Dim.** 2,5 cm. **Tež.** 0,75 g. **Inv. br.** 775. (T. 6,4)

Obična karičica. Bakar. Savijena žica. Predmet je oštećen. Karičica je ovalnog oblika i ima rastvorene krajeve. **Dim.** 4,6 cm. **Tež.** 0,8 g. **Inv. br.** 776. (T. 6,5)

Obična karičica. Bakar. Savijena žica. Karičica je ovalnog oblika. Jedan kraj joj završava ušicom u koju se udijevala petlja pomoću koje se pričvršćivala za uho. **Dim.** 3,5 × 3,6 cm. **Tež.** 2,1 g. **Inv. br.** 763. (T. 6,6)

Obična karičica. Bakar. Savijena žica. Karičica je ovalnog oblika i ima rastvorene krajeve. **Dim.** 3,3 × 3,5 cm. **Tež.** 2,35 g. **Inv. br.** 764. (T. 6,7)

Obična karičica. Bakar. Savijena žica. Karičica je ovalnog oblika i ima rastvorene krajeve. **Dim.** 3,0 × 3,0 cm. **Tež.** 1,9 g. **Inv. br.** 765. (T. 6,8)

Obična karičica. Srebro. Savijena žica. Karičica je ovalnog oblika i ima rastvorene krajeve. **Dim.** 2,6 × 2,4 cm. **Tež.** 2,0 g. **Inv. br.** 766. (T. 6,9)

Obična karičica. Bakar. Savijena žica. Karičica je ovalnog oblika i ima rastvorene krajeve. **Dim.** 2,3 × 2,3 cm. **Tež.** 0,8 g. **Inv. br.** 767. (T. 6,10)

Obična karičica. Bakar. Savijena žica. Karičica je ovalnog oblika i ima rastvorene krajeve. **Dim.** 2,3 × 2,3 cm. **Tež.** 1,2 g. **Inv. br.** 768. (T. 6,11)

Obična karičica. Srebro. Savijena žica. Karičica je ovalnog oblika i ima rastvorene krajeve. **Dim.** 1,5 × 1,2 cm. **Tež.** 0,5 g. **Inv. br.** 770. (T. 6,12)

Obična karičica. Bakar. Savijena žica. Karičica je ovalnog oblika i ima rastvorene krajeve. **Dim.** 2,5 × 2,0 cm. **Tež.** 1,1 g. **Inv. br.** 771. (T. 6,13)

Obična karičica. Bakar Savijena žica. Karičica je ovalnog oblika i ima rastvorene krajeve. **Dim.** 4,5 × 4,4 cm. **Tež.** 6,4 g. **Inv. br.** 772. (T. 6,14)

Obična karičica. Srebro. Savijena žica. Predmet je oštećen. Karičica je ovalnog oblika i ima rastvorene krajeve. **Dim.** 3,0 cm. **Tež.** 0,6 g. **Inv. br.** 773. (T. 6,15)

Naušnica jednojagodnog tipa. Srebro. Filigran. Perforirana jagoda načinjena je od filigranskih niti i nalazi se na mjestu gdje se karika zatvarala prigodom pričvršćivanja za uho. Jagoda je učvršćena ovijenom naroskanom filigranskom žicom. Karika naušnice nije ukrašena. **Dim.** 4,0 × 3,9 cm. **Tež.** 4,4 g. **Inv. br.** 746. (T. 7,1)

Karičica sa završetkom u obliku slova S. Bakar. Savijena žica. Karičica je ovalnog oblika. Jedan kraj joj završava ušicom u obliku slova S. **Dim.** 2,9 × 2,2 cm. **Tež.** 1,15 g. **Inv. br.** 747. (T. 7,2)

Obična karičica. Bakar. Savijena žica. Karičica je načinjena od spiralno uvijene žice. Ovalnog je oblika i ima rastvorene krajeve. **Dim.** 2,5 × 1,4 cm. **Tež.** 3,3 g. **Inv. br.** 769. (T. 7,3)

Sljepoočničarka jednojagodnog tipa. Zlato. Filigran i granulacija. Sljepoočničarka ima jednu jagodu ovalnog oblika, koja se sastoji od dviju međusobno spojenih polutki čiji je spoj optočen granuliranim zrnima. Površina jagode ukrašena je trokutićima od granuliranih zrnaca. Karika sljepoočničarke nije ukrašena. **Dim.** 4,8 × 4,9 cm. **Tež.** 9,2 g. **Inv. br.** 790. (T. 7,4)

Karičica s tri koljenca. Srebro. Granulacija. Karičica ima tri koljenca. Svako koljence načinjeno je od granuliranih zrnaca raspoređenih u obliku zvijezde s pet krakova. Dijelovi karike između koljenaca nisu ukrašeni. **Dim.** 1,9 × 1,6 cm. **Tež.** 1,15 g. **Inv. br.** 756. (T. 7,5)

Karičica s tri koljenca. Srebro. Granulacija. Karičica ima tri koljenca. Svako koljence načinjeno je od granuliranih zrnaca raspoređenih u obliku zvijezde s pet krakova. Dijelovi karike između koljenaca nisu ukrašeni. **Dim.** 2,1 × 2,0 cm. **Tež.** 1,7 g. **Inv. br.** 757. (T. 7,6)

Karičica s tri koljenca. Srebro. Granulacija. Karičica ima tri koljenca. Svako koljence načinjeno je od granuliranih zrnaca raspoređenih u obliku zvijezde s pet krakova. Dijelovi karike između koljenaca nisu ukrašeni. **Dim.** 3,6 × 2,6 cm. **Tež.** 2,6 g. **Inv. br.** 759. (T. 7,7)

Karičica s tri koljenca. Srebro. Filigran. Predmet je oštećen. Sačuvalo se tek jedno koljence načinjeno od ovijene filigranske žice. Karika između koljenaca nije bila ukrašena. **Dim.** 3,5 × 3,1 cm. **Tež.** 1,55 g. **Inv. br.** 760. (T. 7,8)

Karičica s tri koljenca. Srebro. Granulacija. Karičica ima tri koljenca. Svako koljence sastoji se od jednog vijenca granuliranih zrnaca. Dijelovi karike između koljenaca nisu ukrašeni. **Dim.** 2,6 × 2,8 cm. **Tež.** 2,6 g. **Inv. br.** 761. (T. 7,9)

Karičica s tri koljenca. Srebro. Filigran. Karičica ima tri koljenca načinjena od ovijene filigranske žice. Dijelovi karike između koljenaca nisu ukrašeni. **Dim.** 2,6 × 2,6 cm. **Tež.** 2,1 g. **Inv. br.** 762. (T. 7,10)

Karičica naroskanog tipa. Srebro. Granulacija. Karičica ima tri koljenca. Svako koljence načinjeno je od granuliranih zrnaca raspoređenih u obliku zvijezde s pet krakova. Dijelovi karike između koljenaca ukrašeni su usporednim nizovima od granuliranih zrnaca. **Dim.** 2,1 × 2,0 cm. **Tež.** 1,2 g. **Inv. br.** 758. (T. 7,11)

Naušnica trojagodnog tipa. Srebro. Filigran i granulacija. Naušnica ima tri jednako velike perforirane jagode. Svaka jagoda sastoji se od dviju međusobno spojenih polutki u obliku cvijeta s osam latica. Sastajališta latica ukrašena su granuliranim zrcima. Dijelovi karike između jagoda ukrašeni su usporednim nizovima od granuliranih zrnaca. **Dim.** 2,5 × 2,3 cm. **Tež.** 3,35 g. **Inv. br.** 748. (T. 7,12)

Naušnica trojagodnog tipa. Srebro. Filigran i granulacija. Naušnica ima tri jednako velike jagode, koje se sastoje od dviju međusobno spojenih polutki. Površina polutki ukrašena je kružnicom od filigranske žice podijeljenom na pet jednakih dijelova, te granuliranim zrnima u središtu kružnica. Dijelovi karike između jagoda ukrašeni su usporednim nizovima od granuliranih zrnaca. **Dim.** 2,1 × 2,4 cm. **Tež.** 1,9 g. **Inv. br.** 806. (T. 7,13)

Prsten. Bakar. Savijeni lim. Vanjska površina obruča prstena ukrašena je s dva urezana usporedna žlijeba. **Dim.** pr. 2,1 cm. **Tež.** 1,4 g. **Inv. br.** 749. (T. 8,1)

Prsten. Bronca. Lijevanje. Prsten je trokutastog presjeka. Vanjska površina obruča ukrašena je urezanim rombovima. **Dim.** pr. 2,0 cm. **Tež.** 7,4 g. **Inv. br.** 774. (T. 8,2)

Prsten. Bakar. Savijeni lim. Obruč prstena glatke je i neukrašene površine. **Dim.** pr. 2,0 cm. **Tež.** 0,9 g. **Inv. br.** 777. (T. 8,3)

Prsten. Srebro. Prsten ima rastvorene krajeve. Na vanjskoj površini obruča ukrašen je urezanim biljnim i geometrijskim motivima. **Dim.** pr. 2,1 cm. **Tež.** 6,25 g. **Inv. br.** 778. (T. 8,4)

Prsten. Bakar. Savijeni lim, lemljenje. Obruč prstena je I-presjeka, a na jednome je mjestu proširen. Na tom proširenju nalazi se četvrtasta kasetna u koju je bio uložen kamen. **Dim.** pr. 2,0 cm. **Tež.** 2,6 g. **Inv. br.** 779. (T. 8,5)

Prsten. Srebro. Savijeni lim, iskucavanje. Obruč mu je proširen na mjestu koje se nalazilo s gornje strane prsta. Površina prstena glatka je i neukrašena. **Dim.** pr. 2,2 cm. **Tež.** 2,6 g. **Inv. br.** 780. (T. 8,6)

Prsten. Bakar. Savijeni lim. Vanjska površina obruča prstena ukrašena je s dva urezana usporedna žlijeba. **Dim.** pr. 1,8 cm. **Tež.** 1,4 g. **Inv. br.** 781. (T. 8,7)

Prsten. Bakar. Savijeni lim. Vanjska površina obruča prstena ukrašena je s dva urezana usporedna žlijeba. **Dim.** pr. 2,2 cm. **Tež.** 1,5 g. **Inv. br.** 782. (T. 8,8)

Prsten. Bakar. Savijeni lim. Vanjska površina obruča prstena ukrašena je s dva urezana usporedna žlijeba. **Dim.** pr. 2,0 cm. **Tež.** 1,75 g. **Inv. br.** 783. (T. 8,9)

Prsten. Bakar. Savijeni lim. Obruč prstena glatke je i neukrašene površine. **Dim.** pr. 2,0 cm. **Tež.** 1,0 g. **Inv. br.** 784. (T. 8,10)

Prsten. Bakar. Savijeni lim. Obruč prstena glatke je i neukrašene površine. **Dim.** pr. 1,9 cm. **Tež.** 0,9 g. **Inv. br.** 785. (T. 8,11)

Prsten. Srebro. Obruč prstena načinjen je od spiralno uvijene žice. Na obruč je pričvršćena kasetna kružnog oblika, u koju je bio uložen kamen. **Dim.** pr. 2,1 cm. **Tež.** 1,65 g. **Inv. br.** 786. (T. 8,12)

Prsten. Bakar. Savijeni lim. Vanjska površina obruča prstena ukrašena je s dva urezana usporedna žlijeba. **Dim.** pr. 1,8 cm. **Tež.** 1,5 g. **Inv. br.** 788. (T. 8,13)

Prsten. Srebro, pozlata, staklo. Obruč prstena koji je I-presjeka na jednome se mjestu grana u dva tanka kraka. Na svaki krak pričvršćena je okrugla kasetna s uložnim staklenim okom tamnosmeđe boje. **Dim.** pr. 2,1 cm. **Tež.** 3,2 g. **Inv. br.** 789. (T. 8,14)

Prsten. Bakar. Savijena žica. Prsten je načinjen od spiralno uvijene žice. Ovalnog je oblika i ima rastvorene krajeve. **Dim.** 2,5 × 1,7 cm. **Tež.** 3,0 g. **Inv. br.** 802. (T. 8,15)

Prsten. Bakar. Savijeni lim. Vanjska površina obruča prstena ukrašena je s dva urezana usporedna žlijeba. **Dim.** pr. 2,0 cm. **Tež.** 1,15 g. **Inv. br.** 803. (T. 8,16)

Prsten. Bronca. Prsten ima tanki obruč O-presjeka, koji je na jednome mjestu proširen. Proširenje je pločastog oblika, a površina mu nije ukrašena. **Dim.** pr. 1,7 cm. **Tež.** 1,7 g. **Inv. br.** 804. (T. 8,17)

Prsten. Bakar. Savijeni lim. Obruč prstena glatke je i neukrašene površine. **Dim.** pr. 1,7 cm. **Tež.** 0,32 g. **Inv. br.** 805. (T. 8,18)

Ostruga. Željezo. Kovanje. Ostružni luk ovalnog je oblika. Krakovi su završavali pločicama, koje nedostaju. Na tjemenu luka pričvršćen je stožasti šiljak za podbadanje. **Dim.** 13,2 × 8,9 cm. **Tež.** 62,0 g. **Inv. br.** 753. (T. 9,1)

Kopča obuće. Bronca. Lijevanje. Privjesak se sastoji od četvrtastog i okruglog dijela, koji na vrhu ima izbočenje. **Dim.** 2,4 × 1,5 cm. **Tež.** 2,95 g. **Inv. br.** 754. (T. 9,2)

Čavao. Željezo, pozlata. Kovanje. Čavao ima pravilnu okruglu glavicu na kojoj se opažaju tragovi pozlate. Tijelo mu je oštećeno. **Dim.** 2,4 cm. **Tež.** 3,1 g. **Inv. br.** 755. (T. 9,3)

Alka. Bronca. Lijevanje. Predmet je oštećen. Sačuvan je samo dio obruča alke koji je O-presjeka. **Dim.** 2,0 cm. **Tež.** 1,9 g. **Inv. br.** 787. (T. 9,4)

Aplika. Srebro s pozlatom. Iskucavanje. Aplika je četvrtastog oblika. Površina joj je ukrašena manjim i većim iskucanim izbočenjima. U uglovima se nalaze četiri rupice kroz koje se povlačila nit pri pričvršćivanju na podlogu. **Dim.** 3,0 × 1,2 cm. **Tež.** 0,6 g. **Inv. br.** 791. (T. 9,5)

Aplika. Srebro s pozlatom. Iskucavanje. Aplika je četvrtastog oblika. Površina joj je ukrašena manjim i većim iskucanim izbočenjima. U uglovima se nalaze četiri rupice kroz koje se provlačila nit pri pričvršćivanju na podlogu. **Dim.** 2,2 × 1,3 cm. **Tež.** 0,2 g. **Inv. br.** 792. (T. 9,6)

Nož. Željezo. Kovanje. Nož ima ravan hrbat i blago povijenu oštricu. **Dim.** 13,2 × 1,8 cm. **Tež.** 16, 65 g. **Inv. br.** 793. (T. 9,7)

Alka. Željezo. Kovanje. Predmet je kružnog oblika i presjeka. **Dim.** pr. 3,0 cm. **Tež.** 7,0 g. **Inv. br.** 794. (T. 9,8)

Alka. Željezo. Kovanje. Predmet je kružnog oblika i presjeka. **Dim.** pr. 1,7 cm. **Tež.** 2,6 g. **Inv. br.** 795. (T. 9,9)

Šiljak ostruge. Željezo. Kovanje. Šiljak je u obliku zvijezde s osam krakova, a po sredini ima rupicu pomoću koje se pričvršćivao na tjeme ostružnog luka. **Dim.** 4,4 cm. **Tež.** 13,5 g. **Inv. br.** 797. (T. 9,10)

Alka. Željezo. Kovanje. Predmet je kružnog oblika i romboidnog presjeka. **Dim.** pr. 3,5 cm. **Tež.** 16 g. **Inv. br.** 796. (T. 9,11)

Kopča. Željezo. Kovanje. Predica kopče četvrtastog je oblika i kružnog presjeka. Trn nije sačuvan. **Dim.** 3,5 × 3,2 cm. **Tež.** 6,75 g. **Inv. br.** 798. (T. 9,12)

Pršljen. Meki lapor. Predmet je oštećen. Kružnog je oblika i oblog presjeka. **Dim.** pr. 3,3 cm. **Tež.** 10,0 g. **Inv. br.** 799. (T. 9,13)

Glineni pršljen. Predmet je kružnog oblika i rombičnog presjeka. **Dim.** pr. 1,8 cm. **Tež.** 3,2 g. **Inv. br.** 800. (T. 9,14)

Glineni pršljen. Predmet je oštećen. Kružnog je oblika i oblog presjeka. **Dim.** pr. 2,7 cm. **Tež.** 4,15 g. **Inv. br.** 801. (T. 9,15)

ZNAČAJKE GROBLJA

Osnovne značajke segmenta groblja istraženog tijekom revizije donosi S. Gunjača u svom izvještaju.³² Ukratko se može ponoviti da su grobovi bili pretežito orijentirani u pravcu zapad–istok s manjim ili većim odklonima k sjeverozapadu ili jugozapadu, premda se u pojedinim slučajevima pojavljuje i orijentacija u pravcu sjever–jug. Iz Gunjačina izvještaja, ali i iz podataka u grobnim zapisnicima može se zaključiti da je najveći broj grobova bio načinjen od okomito postavljenih kamenih ploča i prekriven nepravilnim kamenim pločama. Za dva groba navodi se da su se nalazili ispod kamene ploče stečka. Svega desetak grobova imalo je suhozidne ograde od neobrađenoga lomljenog kamena, a nekoliko je pokojnika bilo

ukopano u obične zemljane rake. U jednom slučaju zabilježena je uporaba drvenog lijesa. Otkriveni su i ostaci od Maruna istražene zidane presvođene grobnice ispod južnog broda bazilike.

Iako je u većini grobova bio ukopan samo jedan pokojnik znatan je broj onih s ukopom dvaju ili više pokojnika, a registrirano je i nekoliko kosturnica. Podaci o položaju ruku pokojnika u zapisnicima su manjkavi, ali se razabire da ih je podjednak broj s rukama ispruženim niz tijelo i rukama prekrivenim na prsnom košu.

PREGLED GROBNIH NALAZA

RANI SREDNJI VIJEK

Grob 88

Grob 88 otkriven je ispod dogradnje sa sjeverne strane bazilike na prostoru na kojem inače nije bilo grobova. Riječ je o grobu u običnoj zemljanoj raci s uporabom drvenog lijesa. Uz pokojnika su pronađene brončane ranokarolinške ostruge s pripadajućim garniturama.³³ Zbog grobne arhitekture i spomenutog nalaza ranokarolinških ostruga grob se može dovesti u vezu s poznatim grobovima otkrivenim južno od bazilike tijekom istraživanja fra Luje Maruna i sukladno tome vremenski opredijeliti u kraj 8. ili početak 9. stoljeća.

Grob 29

Grob 29 također je bio ukopan u običnu zemljanu raku, a otkriven je desetak centimetara ispod rova, koji je na prostoru južno od bazilike načinio fra Lujo Marun. Sadržavao je kosturne ostatke ženske osobe opremljene luksuznim nakitom (četiri sljepoočničarke, dva prstena, ogrlica). Ovom grobu posvetila sam pozornost na drugome mjestu te ovdje samo ponavljam zaključke do kojih sam došla na osnovi iscrpne analize grobnih nalaza.³⁴ S obzirom na potpunu podudarnost s nalazima ranosrednjovjekovnih grobalja Srbije, osobito onih na Kosovu (Matičani, Badovac, Čecan), pretpostavljam da je pokojnica iz groba 29 podrijetlom s tih prostora, te da je pripadala tamošnjem najvišem društvenom sloju. Njezin boravak u Hrvatskoj može se povezati s podatkom iz doba vladavine srpskog kneza Zaharije, koji nakon poraza od bugarskog cara Simeona 924. godine, zajedno s nekim odličnicima bježi u Hrvatsku. Ti se odličnici kao *proceres Serborum* (prvaci Srba) navode u aktima crkvenog sabora

33 Gunjača 1949–1950, str. 32; Vinski 1977–1978, str. 160; Hrvati i karolinzi (katalog) 2000, str. 220.

34 Petrinec 2003, str. 159–175.

32 Gunjača 1949–1950, str. 32–35.

održanog 925. godine u Splitu.³⁵ Dataciju u 10. stoljeće potvrđuje i analiza grobnog inventara.

Naušnice sljepoočničarke

Tijekom revizije otkrivene su i dvije sljepoočničarke s jednom jagodom, obje izvan grobova. Zlatna sljepoočničarka ukrašena uzorkom granuliranih trokutića može se povezati s rijetkim sličnim nalazima; sa srodnom sljepoočničarkom otkrivenom na Crkvi tijekom Marunovih istraživanja,³⁶ s dva para zlatnih sljepoočničarki s Majdana u Solinu,³⁷ s parom s Raduna³⁸ i jednom sljepoočničarkom s nepoznatog položaja u Kaštel Starom i pojedinačnim primjerkom iz Otočca u Lici.³⁹

Druga sljepoočničarka načinjena je od srebra, a ima jagodu u obliku prošupljene košarice te je zasad unikatni primjerak među starohrvatskim nakitom. Donekle je usporediva sa zlatnom sljepoočničarkom s prošupljenom jagodom otkrivenom na Crkvi u Gornjim Koljanima.⁴⁰

Za obje sljepoočničarke može se ustvrditi da potječu iz grobova pripadnica najvišega društvenog sloja, a vremenski se mogu opredijeliti u kraj 9. ili u 10. stoljeće.

Ranijem srednjem vijeku, 10. ili 11. stoljeću, pripadaju i dvije brončane karičice od pletene žice, te karičica sa završetkom u obliku S–petlje.

Prstenje

Samo dva prstena otkrivena Gunjačinom revizijom mogu se opredijeliti u rani srednji vijek. Oba su također nalazi izvan grobova.

Srebrni prsten s proširenim prednjim dijelom i ukrašen urezanih križeva i srololikih vitica može se usporediti sa sličnim prstenjem pronađenim u grobovima na Gorici u Strančama u Vinodolu,⁴¹ Begovači u Biljanima Donjim,⁴² Gornjem vrtlu u Tugarima⁴³ i Spasu u Kninu.⁴⁴ Na potonjim je grobljima ovo

prstenje otkriveno u sloju grobova kasnog 10. ili ranog 11. stoljeća te je pretpostaviti da istom vremenu pripada i primjerak sa Crkvine u Biskupiji.

Brončanom, pak, lijevanom prstenu s ukrašenom u obliku niza urezanih rombova analogije pronalazimo u srodnim primjercima s Kose u Vrpolju,⁴⁵ Glavičina u Mravincima⁴⁶ i Gomjenice kraj Prijedora u sjeverozapadnoj Bosni.⁴⁷ Potonji je dio inventara groba s materijalom ranog stupnja bjelobrdске kulture. Stoga se takvo prstenje okvirno može datirati u drugu polovicu 10. stoljeća.

ZRELI I KASNI SREDNJI VIJEK

Naušnice sljepoočničarke

U repertoaru nakita kasnoga srednjeg vijeka najbrojnije su srebrne i pozlaćene srebrne naušnice s tri jagode izrađene u tehnici filigrana i granulacije. Pojavljuju se u grobovima 59, 66, 76, 83, 91, 100, 101 i 109, a jedan primjerak otkriven je izvan groba. Ove su naušnice omiljen i najzastupljeniji nakit kasnoga srednjeg vijeka. Opredjeljuju se u 14. stoljeće, što je potvrđeno u nekoliko slučajeva gdje su u grobovima pronađene zajedno s novcem.⁴⁸ U slučaju grobova otkrivenih revizijom zanimljiv je upravo nalaz iz groba 59, gdje je par trojagodnih naušnica otkriven zajedno s novcem venecijanskog dužda Petra Gradeniga (1289.–1311.), pa se s njihovom pojavom mora računati već u razdoblju prijelaza 13. na 14. stoljeće.

U grobu 102 pojavljuje se rjeđa inačica naušnica s tri jagode. Riječ je o paru naušnica s dvije bočne kuglaste jagode i središnjim izduženim kruškolikim završetkom.

Srebrne karičice s tri koljenca pronalazimo u grobovima 85 i 86, a 6 primjeraka otkriveno je izvan grobova. Zastupljene su dvije inačice: karičice s koljencima od ovijene filigranske žice i karičice s koljencima načinjenim od zrnatih vjenčića. Kao nalaz izvan groba zabilježena je i jedna tzv. naroskana naušnica, kojoj je karika između koljenaca ukrašena gustom granulacijom, a pripada najrazvijenijem tipu ove vrste karičica. Najstarija pojava karičica s koljencima pada još u ranosrednjovjekovni horizont starohrvatskih grobalja, najranije krajem 10. i početkom 11. stoljeća, ali tada su isključivo izrađene u bronci i s koljencima od ovijene žice. Kontinuirano su u uporabi tijekom zreloga i

35 Goldstein 1995, str. 296–297.

36 Hrvati i Karolinzi (katalog) 2000, str. 239.

37 Karaman 1930–1934, str. 72–75; Hrvati i Karolinzi (katalog), 2000, str. 335–336.

38 Oreb 1983, str. 192, T. III, 61; Petrinec 2009, str. 529, T. 251, 4.

39 Vinski–Gasparini 1952, str. 19; Hrvati i Karolinzi (katalog) 2000, str. 317.

40 Jelovina 1984, str. 233; Hrvati i Karolinzi (katalog) 2000, str. 274.

41 Cetinić 1998, str. 197, T. 52, 1.

42 Jelovina, Vrsalović 1981, str. 90, T. XVIII, 400.

43 Petrinec 2000, str. 235, 240.

44 Jelovina 1991, str. 163, T. I, 7.

45 Gunjača 1980, str. 125, sl. 6; 126.

46 Karaman 1940, str. 13, 15, sl. 12–13.

47 Miletić 1967, str. 134, T. XI, T. XXXII.

48 Gunjača 1955, str. 126–127, 131–132; Jakšić 1983, str. 68–69; Jurčević 2008, str. 144–145, 147.

kasnoga srednjeg vijeka, kada se postupno pojavljuju luksurniji primjerci izrađeni od plemenitih metala. Najintenzivnije se nose u drugoj polovici 13. i prvoj polovici 14. stoljeća.⁴⁹

Ovdje se posebno ne osvrćem na niz nalaza običnih karičica, donesenih u katalogu, koje su u grobovima u velikom broju prisutne tijekom čitavog razdoblja srednjega vijeka.

Prstenje

Među prstenjem najbrojniji su brončani primjerci vrpčastog koluta ukrašenog trima urezanim usporednim vodoravnim žljebovima. Pronalazimo ih u grobovima 27, 49 i 58, a šest ih je otkriveno izvan grobova. Riječ je o uobičajenom tipu kasnoga srednjeg vijeka. U tom je razdoblju uobičajeno i lijevano neukrašeno prstenje trokutastog ili D–presjeka poput drugog prstena iz groba 58 i triju primjeraka izvan grobova.

Posebno se ističe pet prstena s umetcima od stakla ili poludragog kamena. To su prsten iz groba 55 s četvrtastom kasetom za uložak optočenom nabranom filigranskom žicom, prsten iz groba 90 s ovalnom kasetom i obručem od pletene žice, prsten iz groba 103 s vrpčastim kolutom i ovalnom kasetom, jedan od prstena otkrivenih izvan grobova sa zatvorenim vrpčastim kolutom, koji je s obiju strana kasete za stakleni umetak ukrašen nizom sitnih ureza u obliku slova V, te naposljetku prsten s dvostrukom krunom, tj. s dvije ovalne kasete s umetkom. Sve ovo prstenje vremenski se opredjeljuje u rasponu od 13. do 15. stoljeća.

Ostali metalni dijelovi nošnje

Među nalazima izvan grobova pronalazimo dvije aplike od srebrnoga pozlaćenog lima, ukrašene iskanim ispupčenjima, koje su pripadale ukrasu glave ženskih pokojnica. U literaturi se popularno nazivaju dijademe, no ipak je vjerojatnije da je riječ o ukrasnom obrubu svećanih gotičkih kapa.⁵⁰ S Marunovih istraživanja na Crkvinu u Biskupiji potječe veći broj takvih nizova otkrivenih na lubanjama.⁵¹ Na to da su bile prišivane na tkaninu upućuju rupice u uglovima pronađenih pločica. Vremenski se opredjeljuju u 14. stoljeće.

Izvan groba je otkrivena i jedna brončana kopčica s obuće pokojnika. Istovjetna kopča potječe iz groba 95f s groblja uz crkvu sv. Spasa na Vrelu Cetine, gdje

je nađena uz stopala pokojnika,⁵² a slični primjerak rebrastog oboda iz oštećenog je groba 167 s groblja uz crkvu sv. Jurja na Putalju iznad Kaštel Sućurca.⁵³ Donekle srodan je i par kopčica iz groba 34/2 na istom nalazištu također otkriven uz stopala pokojnika.⁵⁴ S obzirom na najnovije i još nepublicirane primjerke otkrivene na groblju u Radunu u Kaštel Starom, nedvojbeno je potvrđena funkcija ovih predmeta te njihovo opredjeljivanje u kasni srednji vijek (14.–15. stoljeće).⁵⁵

U grobu 100 pronalazimo par brončanih koluta alki na pojasu. Slični parovi koluta alki zabilježeni su gotovo na svim kasnosrednjovjekovnim grobljima Dalmacije i Bosne.⁵⁶ Jedna srodna manja brončana alka potječe iz groba 54. Izvan grobova otkriveno je još nekoliko željeznih ovalnih ili četvrtastih predica i alki. Premda atipična oblika, željezna predica D–oblika iz groba 80 može se dovesti u vezu s tzv. gljivastim pojasnim kopčama, koje su dio muške nošnje 14. stoljeća.⁵⁷

Oprema konjanika

Među predmetima izvan grobova jedna je cjelovita i ulomak (kotačić za podbadanje konja) druge ostruge. Cjelovita ostruga pripada tipu s piramidalnim ili stožastim šiljkom, te ima povijen ostružni luk. Završeci krakova nisu sačuvani. Riječ je o tipu ostruge koji se pojavljuje na prijelazu 11. u 12. stoljeće, nakon Prvoga križarskog rata, a u uporabi je tijekom čitavog 12. i 13. stoljeća.⁵⁸ Daljnja velika prekretnica u tipološkom razvoju ostruga je kada se krajem 13. i početkom 14. stoljeća piramidalni šiljak zamjenjuje pokretnim kotačićem u obliku zvijezde zbog učinkovitijeg podbadanja konjskih slabina. Upravo tom tipu pripada ulomak druge biskupijske ostruge. Takve su ostruge u uporabi u 14. i 15. stoljeću.⁵⁹

Numizmatički nalazi

Novac koji je tijekom revizije otkriven u grobovima, danas više nije moguće identificirati među nalazima u

49 Petrinec 2008, str. 246.

50 Burić 1995, str. 422; Petrinec 2008, str. 254–255.

51 Jelovina 1976, str. 111–113, T. XXV.

52 Petrinec 1996, str. 18.

53 Burić 2001, str. 316, T. X, 3.

54 Burić 2001, str. 314, T. VIII, 1–2.

55 Na podatku zahvaljujem kolegi T. Buriću.

56 Vidi npr. Jelovina, Vrsalović 1981, T. XXVII, 526, T. XLVI, 63; Petrinec 1996, str. 49, 85; Burić 2001, str. 310, T. IV, 3–4.

57 Petrinec 2008, str. 255–256.

58 Vrsalović 1963, str. 165–166; Petrinec 2008, str. 260–261.

59 Vrsalović 1963, str. 151–169; Petrinec 2008, str. 260–261.

numizmatičkoj zbirci Muzeja hrvatskih arheoloških spomenika. U grobnim zapisnicima поближе je određen samo već spomenuti novac dužda Petra Gradeniga iz groba 59. Na fotografiji objavljenoj u *Ljetopisu* vidljivo je da su među otkrivenim novcem tri venecijanska *piccola*, od kojih je jedan iz groba 26.⁶⁰ Tu je i pet splitskih bagatina iz 13. stoljeća, jedan ugarski novac najvjerojatnije iz 14. stoljeća te dva akvilejska novca. Poblіže je odrediv samo soldin dužda Andrije Dandola (1342.–1354.).⁶¹

Ostali nalazi

Među preostalim predmetima su jedan pozlaćeni čavao i tri keramička pršljena, odreda nalazi izvan grobova. O funkciji čavla ne može se ništa određeno reći, osim da s obzirom na pozlatu nije riječ o čavlu s drvenog lijesa. Keramički su, pak, pršljeni kao grobni nalazi poznati još od prapovijesnih vremena, a u uporabi su i u antičkom razdoblju i tijekom čitavog srednjeg vijeka, te stoga nemaju značenja u kronološkom smislu. Pronalaze se u

muškim, ženskim i dječjim grobovima, a vjerojatno su u funkciji amuleta.⁶²

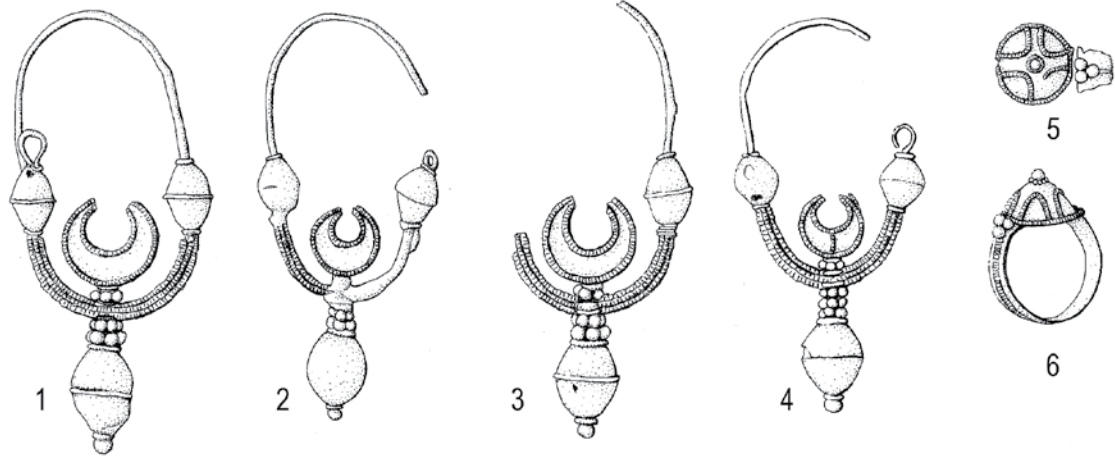
Zaključak

Grobovi otkriveni tijekom revizijskih iskopavanja Stjepana Gunjače uglavnom pripadaju razdoblju kasnoga srednjeg vijeka, te se vremenski mogu opredijeliti u rasponu od 13. do 15. stoljeća. To dodatno potvrđuju i numizmatički nalazi pretežito iz 13. i 14. stoljeća. Ovom razdoblju pripada i većina predmeta otkrivenih izvan grobova. Grobovi 29 i 88 te još nekoliko predmeta vremenski se opredjeljuju u rani srednji vijek, tj. u vrijeme od 9. do 11. stoljeća. Ako se rezultati revizije upotpune podacima koje je o svojim istraživanjima ostavio fra Lujo Marun, te ako se uzmu u obzir i svi stariji nalazi, može se zaključiti da je riječ o groblju s kontinuitetom od ranoga do kasnoga srednjeg vijeka.

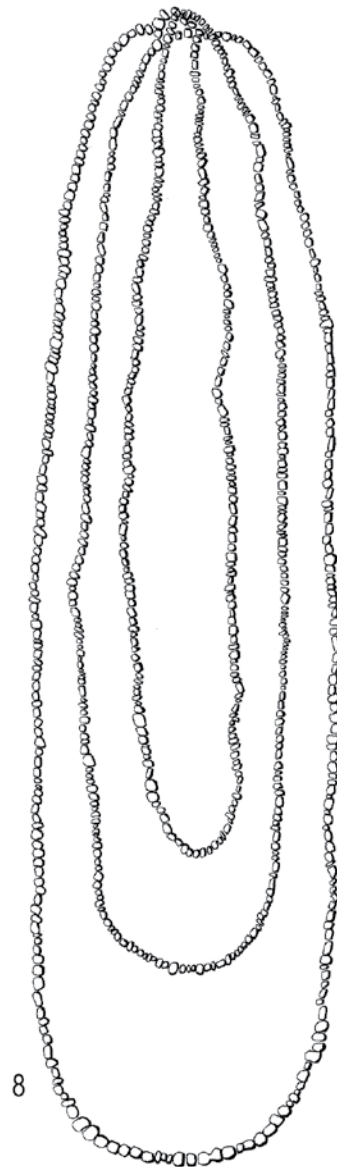
60 Gunjača 1949–1950, sl. 38.

61 Na podacima zahvaljujem kolegi T. Šeparoviću.

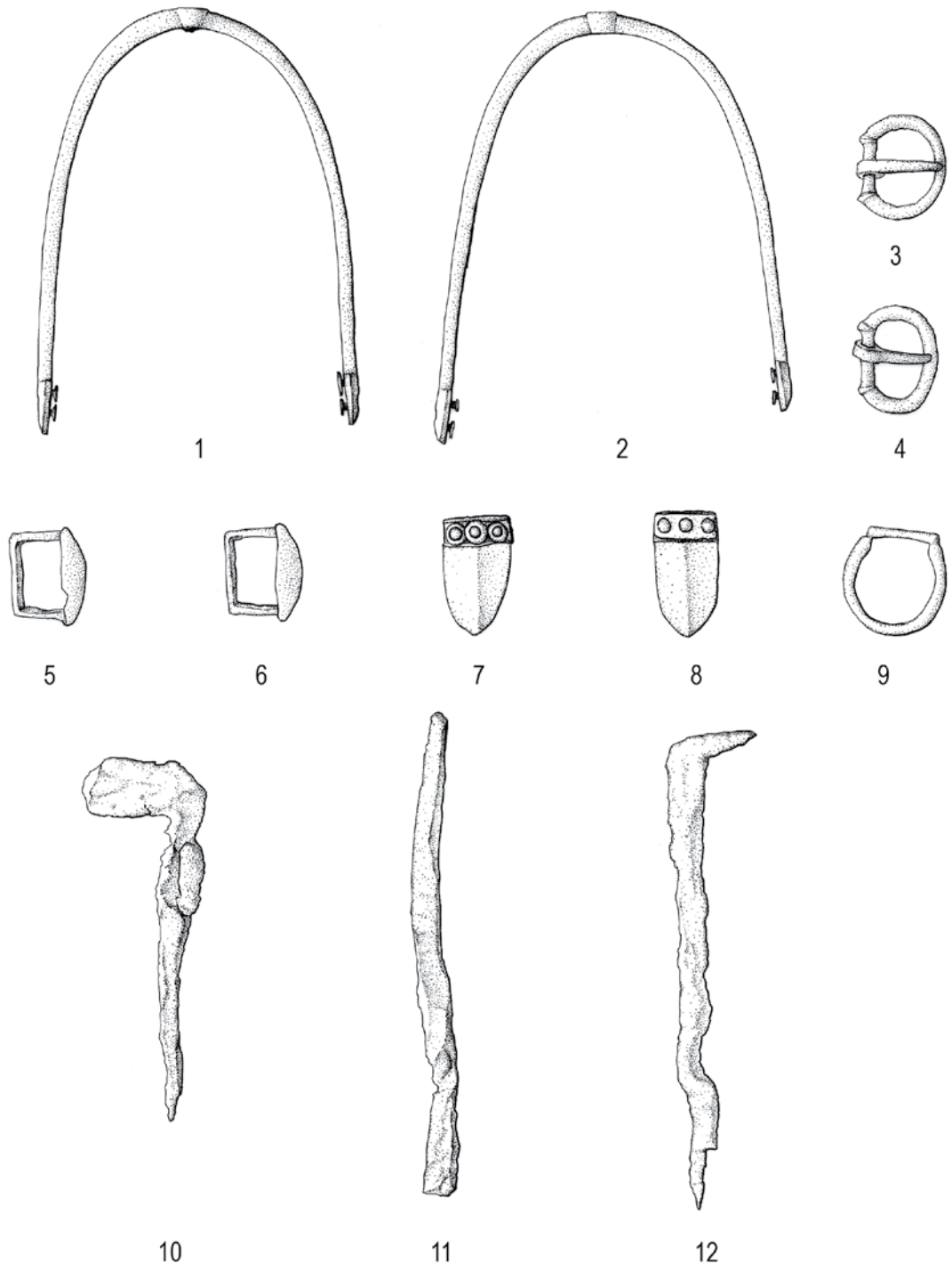
62 Petrinec 2009, str. 186, 261.



GROB 29



T. 1



GROB 88

T. 2



1
GROB 2



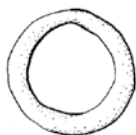
2
GROB 7



3
GROB 27



4
GROB 49



5
GROB 54



6
GROB 55



7



8
GROB 58



9



10

GROB 59



11



12

GROB 66



13

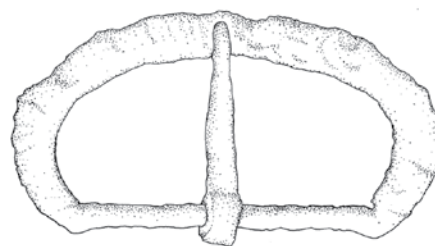


14



15

GROB 76



16

GROB 80

T. 3



GROB 81



GROB 83



GROB 85



GROB 86



GROB 90



GROB 91



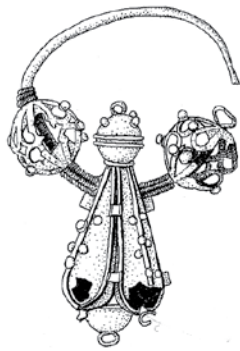
GROB 100



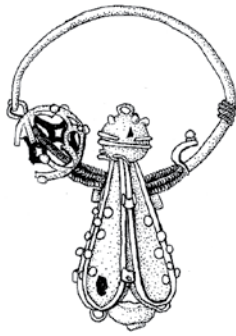
GROB 101



T. 4



GROB 102

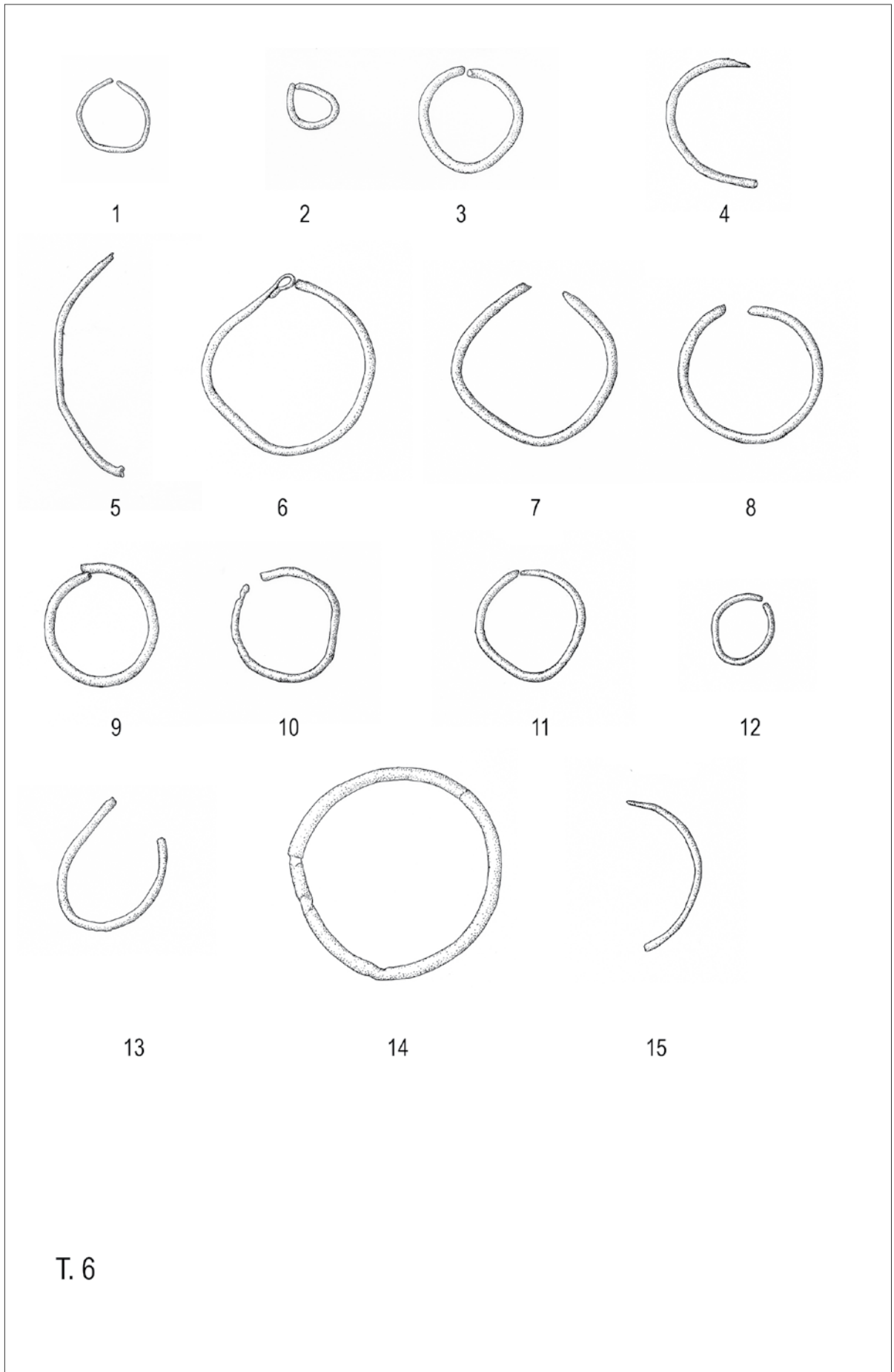


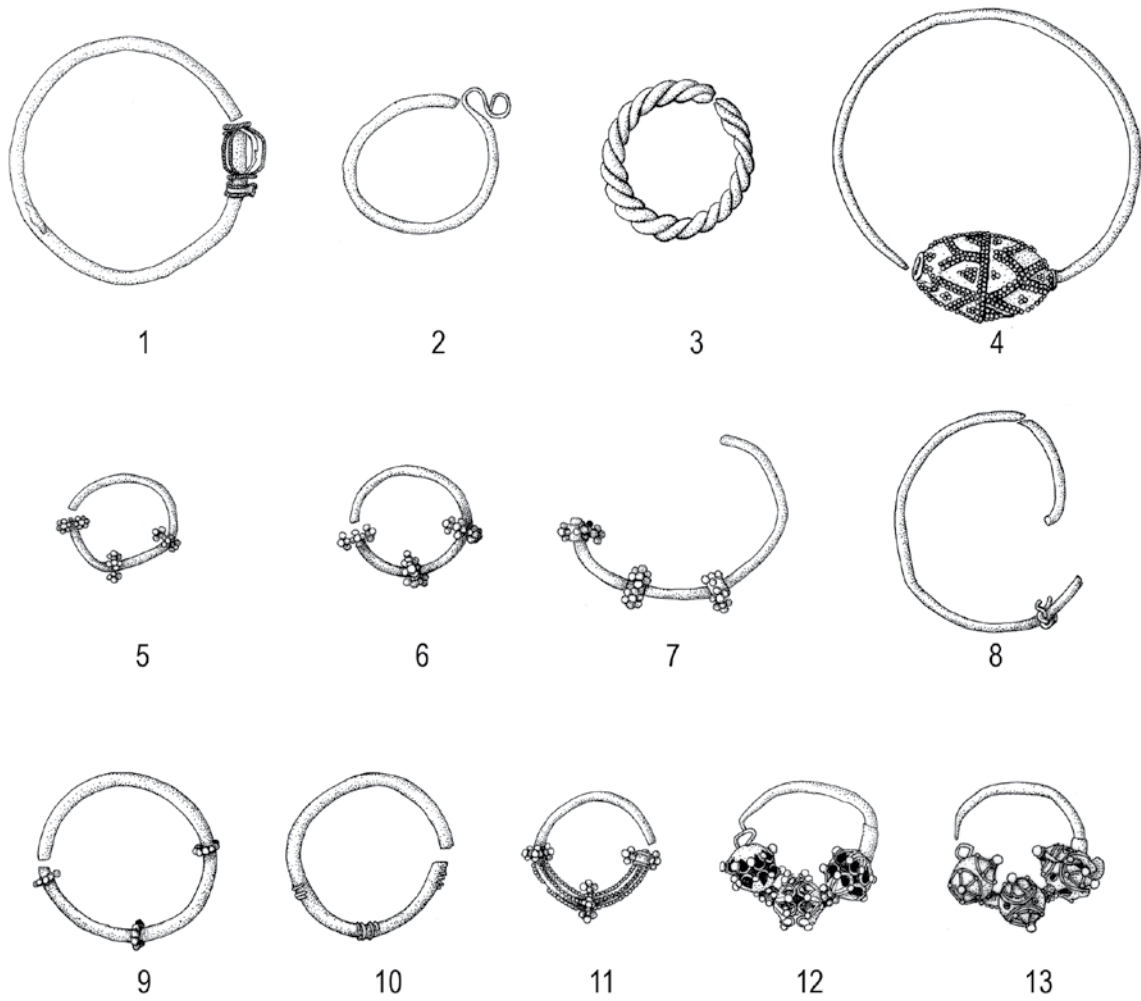
GROB 103



GROB 109

T. 5

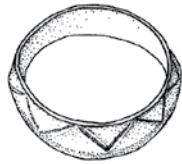




T. 7



1



2



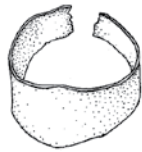
3



4



5



6



7



8



9



10



11



12



13



14



15



16

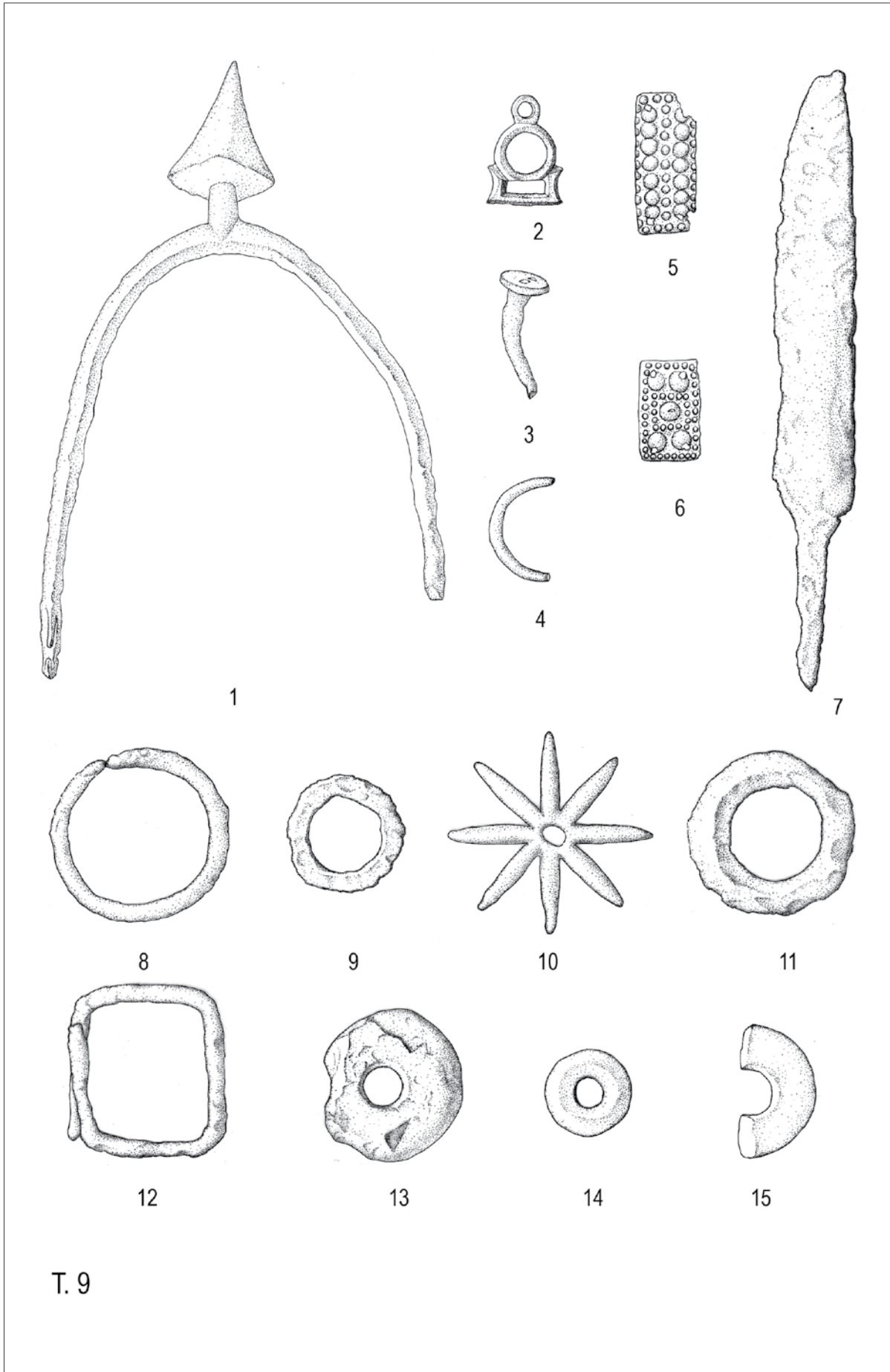


17



18

T. 8



T. 9

LITERATURA

Bulić 1888

F. Bulić, *Hrvatski spomenici u Kninskoj okolici, uz ostale suvremene iz doba hrvatske narodne dinastije (I)*, Zagreb 1888.

Burić 1995

T. Burić, *Tragom jedne splitske zlatarske radionice XIV. stoljeća* (Petriciolijev zbornik), Prilozi povijesti umjetnosti u Dalmaciji, 35, Split 1995, 419–427

Burić 2001

T. Burić, *Putalj u srednjem vijeku*, u: T. Burić, S. Čače, I. Fadić, *Sv. Juraj od Putalja*, Split 2001, 151–322

Cetinić 1998

Ž. Cetinić, *Stranče–Gorica, starohrvatskog groblje*, Rijeka 1998.

Goldstein 1995

I. Goldstein, *Hrvatski rani srednji vijek*, Zagreb 1995.

Gunjača 1949–1950

S. Gunjača, *Revizija iskopina u Biskupiji kod Knina godine 1950.*, Ljetopis JAZU, 57 (1949–1950) Zagreb, 1953, 9–49

Gunjača 1955

S. Gunjača, *Starohrvatska crkva i kasnosrednjovjekovno groblje u Brnazima kod Sinja*, Starohrvatska prosvjeta, s. III, 4, Zagreb 1955, 85–134

Gunjača 1957

S. Gunjača, *Radovi na Crkvini u Biskupiji g. 1957.*, Ljetopis JAZU, 64 (1957), Zagreb 1960, 201–203.

Hrvati i Karolinzi 2000

Hrvati i Karolinzi (katalog izložbe), Split 2000.

Izvješće 1890

Izvješće Kninskoga starinarskoga društva, Vjesnik hrvatskog arheološkog društva, Zagreb, s. I/12 (1890).

Izvješće X. glavne skupštine 1897

Izvješće X. glavne skupštine Hrvatskoga starinarskoga društva u Kninu (Izvještaj društvenog tajnika dr. Mihe Šimetina), Starohrvatska prosvjeta, s. I/3 (1897), sv. 3–4, 165–179

Izvješće XII. glavne skupštine 1900

Izvješće XII. glavne skupštine "Hrvatskog starinarskog društva" u Kninu obdržavane dne 28. siječnja 1900. (Zapisnik), Starohrvatska prosvjeta, s. I/5 (1900), sv. 2, 91–94

Izvještaj 1900–1901

Izvještaj o djelovanju Hrvatskog starinarskog društva u Kninu 1900–1901., Blagajničko izvješće, 8

Izvještaj Upraviteljstva 1898

Izvještaj Upraviteljstva Hrvatskoga starinarskoga društva u Kninu o društvenom radu i napredku kroz zadnje polugodište., Starohrvatska prosvjeta, Knin, s. I/4 (1898), sv. 1, 54–56

Jakšić 1983

N. Jakšić, *Naušnice s tri jagode u Muzeju hrvatskih arheoloških spomenika u Splitu*, Prilozi povijesti umjetnosti u Dalmaciji, 23, Split 1983, 49–74

Jelovina 1976

D. Jelovina, *Starohrvatske nekropole na području između rijeke Zrmanje i Cetine*, Split 1976.

Jelovina 1984

D. Jelovina, *Ranosrednjovjekovni položaj Crkvina u Gornjim Koljanima kod Vrlike*, u: *Cetinska krajina od prehistorije do dolaska Turaka*, Znanstveni skup Sinj, 3–6. VI 1980, Izdavanja Hrvatskog arheološkog društva, Split 1984, 227–242

Jelovina 1991

D. Jelovina, *Starohrvatska nekropola na brdu Spasu kod Knina*, Starohrvatska prosvjeta, s. III, 19 (1989), Split 1991, 121–241

Jelovina, Vrsalović 1981

D. Jelovina, D. Vrsalović, *Srednjovjekovno groblje na "Begovači" u selu Biljanima Donjima kod Zadra*, Starohrvatska prosvjeta, s. III, 11, Split 1981, 55–135

Jurčević 2008

A. Jurčević, *Groblje na Crkvini u Gornjim Koljanima – istraživanja godine 2007.*, Starohrvatska prosvjeta, s. III, 35, Split 2008, 135–150

Karaman 1930–1934

Lj. Karaman, *Starohrvatsko groblje na "Majdanu" kod Solina*, Vjesnik za arheologiju i historiju dalmatinsku, LI (1930–34), Split 1940, 67–97

Karaman 1940

Lj. Karaman, *Iskopine društva "Bihaća" u Mrvincima i starohrvatska groblja*, Rad JAZU, knj. 268, Zagreb 1940.

Marun 1890

L. Marun, *Bilježke kroz starinarske izkopine u kninskoj okolici od god. 1885–1890*, Glasnik starinarskoga društva u Kninu, Vjesnik hrvatskog arheološkog društva, s. I/12 (1890).

Marun 1891

L. Marun, *Bilježke kroz starinarske izkopine u kninskoj okolici od god. 1885–1890*, Glasnik starinarskoga društva u Kninu, Vjesnik hrvatskog arheološkog društva, s. I,13 (1891), br. 2, 62–64

Marun 1891a

L. Marun, *Bilježke kroz starinarske izkopine u kninskoj okolici od god. 1885–1890*, Glasnik starinarskoga društva u Kninu, Vjesnik hrvatskog arheološkog društva, s. I,13 (1891), br. 3. 3, str. 96.

Marun 1898

L. Marun, *O najznamenitijim starohrvatskim grobovima na groblju otkrivene biskupske bazilike S. Marije u Biskupiji kod Knina*, Starohrvatska prosvjeta, s. I/4 (1898), sv. 3–4, 113–118

Marun 1900

L. Marun, *Popis naušnica (okosnica, mingjuša) Prvoga muzeja hrvatskih spomenika u Kninu*, Starohrvatska prosvjeta, s. I/5 (1900.) sv. 1, 40–47

Marun 1900a

L. Marun, *Popis naušnica (okosnica, mingjuša) Prvoga muzeja hrvatskih spomenika u Kninu*, Starohrvatska prosvjeta, s. I/5 (1900.) sv. 2, 67–69

Marun 1900b

L. Marun, *Popis naušnica (okosnica, mingjuša) Prvoga muzeja hrvatskih spomenika u Kninu*, Starohrvatska prosvjeta, s. I/5 (1900.) sv. 3–4, 131–135

Marun 1901

L. Marun, *Popis naušnica (okosnica, mingjuša) Prvoga muzeja hrvatskih spomenika u Kninu*, s. I/6 (1901), sv. 1–2, 26–33

Marun 1903

L. Marun, *Popis naušnica (okosnica, mingjuša) Prvoga muzeja hrvatskih spomenika u Kninu*, Starohrvatska prosvjeta, s. I/7 (1903.), sv. 1, 43–47

Marun 1998

L. Marun, *Starinarski dnevnic*, Split 1998.

Miletić 1967

N. Miletić, *Slovenska nekropola u Gomjenici kod Prijedora*, Glasnik Zemaljskog muzeja, n. s., XXI–XXII, Sarajevo 1967, 81–154

Notes

Notes (L. Marun), 26. 08.–2. 09. 1897, Arhiv Muzeja hrvatskih arheoloških spomenika

Oreb 1983

F. Oreb, *Srednjovjekovno groblje oko crkve sv. Jurja od Raduna kod Kaštel Starog*, Starohrvatska prosvjeta, s. III, 13, Split 1983, 185–201

Petrinc 1996

M. Petrinc, *Kasnosrednjovjekovno groblje kod crkve Sv. Spasa u Vrh Rici* (Katalog), Starohrvatska prosvjeta, s. III, 23, Split 1996, 7–138

Petrinc 2000

M. Petrinc, *Groblje na Gornjem vrtlu u Tugarima*, Starohrvatska prosvjeta, s. III, 27, Split 2000, 233–242

Petrinc 2003

M. Petrinc, *Grob 29 na Crkvini u Biskupiji kod Knina*, Starohrvatska prosvjeta, s. III, 30, Split 2003, 159–175

Petrinc 2008

M. Petrinc, *Nalazi u grobovima ispod stećaka*, u: *Stećci* (katalog izložbe), Zagreb 2008.

Petrinc 2009

M. Petrinc, *Groblja od 8. do 11. stoljeća na području ranosrednjovjekovne hrvatske države*, Split 2009.

Radić 1896

F. Radić, *Srebrne ostruge i saponi iz starohrvatskog groba u biskupskoj bazilici S. Marije u Biskupiji kod Knina*, Starohrvatska prosvjeta, s. I/2 (1896), sv. 1, 5–9

Radić 1896a

F. Radić, *Grobna raka iz starohrvatske biskupske bazilike S. Marije u Biskupiji kod Knina, i u njoj nadjeni mrtvački ostanci*, Starohrvatska prosvjeta, s. I/2 (1896), sv. 2, 71–86

Radić 1896b

F. Radić, *Mrtvački ostanci nadjeni u prostu grobu na staro-hrv. groblju uz biskupsku baziliku Sv. Marije u Biskupiji kod Knina.*, Starohrvatska prosvjeta, s. I/2 (1896), sv. 3, 143–147

Radić 1897

F. Radić, *Mrtvački ostanci iz triju starohrvatskih grobova uz ruševine biskupske bazilike Sv. Marije u Biskupiji kod Knina*, Starohrvatska prosvjeta, s. I/3 (1897), sv. 1, 31–38

Radić 1897a

F. Radić, *Vrhovi starohrvatskih strelica u "Prvom muzeju hrvatskih spomenika" u Kninu*, Starohrvatska prosvjeta, s. I/3 (1897), sv. 3–4, 114–123

Radić 1897b

F. Radić, *Starohrvatske bojne sjekire "Prvoga Muzeja hrvatskih spomenika" u Kninu*, Starohrvatska prosvjeta, s. I/3 (1897), sv. 3–4, 124–131

Radić 1898

F. Radić, *Treći tip starohrvatskih mamuzâ*, Starohrvatska prosvjeta, s. I/4 (1898), sv. 2, 59–60

Radić 1898a

F. Radić, *Izvješće o radu Hrvatskoga starinarskoga društva u Kninu u obće, a napose o kršćanskim starinama do sada otkrivenim i objelodanjenim u Dalmaciji, osjem Solina, Bosni–Hercegovini, Hrvatskoj, Slavoniji i Istri.*, Starohrvatska prosvjeta, s. I/4 (1898), sv. 3–4, 157–174

Radić 1898b

F. Radić, *Nekoliko kovinskih uresa sa pojasnih kajiša, ostružnog remenja i drugih podveza u nošnji starih Hrvata*, Starohrvatska prosvjeta, s. I/4 (1898), sv. 3–4, 130–134

Radić 1900

F. Radić, *Nekoliko kovinskih uresa sa pojasnih kajiša, ostružnog remenja i drugih podveza u nošnji starih Hrvata*, Starohrvatska prosvjeta, s. I/5 (1900), sv. 1, 37–39

Redovito tromjesečno izvješće 1890

Redovito tromjesečno izvješće Kninskoga starinarskoga društva, Vjesnik hrvatskog arheološkog društva, s. I/12 (1890).

Redovito tromjesečno izvješće 1891

Redovito tromjesečno izvješće Kninskoga starinarskoga društva, Vjesnik hrvatskog arheološkog društva, I/13 (1891), br. 2, 60–62

Redovito tromjesečno izvješće 1891a

Redovito tromjesečno izvješće Kninskoga starinarskoga društva, Vjesnik hrvatskog arheološkog društva, I/13 (1891), br. 3.

Redovito tromjesečno izvješće 1891b

Redovito tromjesečno izvješće Kninskoga starinarskoga društva, Vjesnik hrvatskog arheološkog društva, I/13 (1891), br. 4.

Redovito tromjesečno izvješće 1892

Redovito tromjesečno izvješće, Vjesnik hrvatskog arheološkog društva, s. I/14 (1892), br. 3, 94–95

Redovito tromjesečno izvješće 1892a

Redovito tromjesečno izvješće, Vjesnik hrvatskog arheološkog društva, s. I/14 (1892), br. 4, 125–126

Vinski 1977–1978

Z. Vinski, *Novi ranokarlinški nalazi u Jugoslaviji*, Vjesnik arheološkog muzeja u Zagrebu, 3. s., X–XI, Zagreb 1977–1978, 143–208

Vinski–Gasparini 1952

K. Vinski–Gasparini, *Ranosrednjovjekovan slavenski zlatni nakit u Arheološkom muzeju u Zagrebu*, Starohrvatska prosvjeta, s. III, 2, Zagreb 1952, 19–27

Vrsalović 1963

D. Vrsalović, *Kasnosrednjovjekovne ostruge u Muzeju hrvatskih arheoloških spomenika u Splitu*, Starohrvatska prosvjeta, s. III, 8–9, Zagreb 1963, 151–169

Das Gräberfeld auf Crkvina in Biskupija – Ergebnisse der Revisionsausgrabungen von Stjepan Gunjača

Schlüsselwörter: Biskupija–Crkvina, Revisionsausgrabungen, Gräberfeld, Schmuck

AM 7. JANUAR 1886 begann man unter der Leitung von Bruder Lujo Marun mit den ersten archäologischen Ausgrabungen an der Fundstelle Crkvina in Biskupija. Dies war zugleich auch der Anfang der ernsthafteren Beschäftigung und Arbeit der nationalen Archäologie in Dalmatien. Diese Ausgrabungen, die etwa 20 Ausgrabungsreihen umfassten und zeitweilig unterbrochen wurden, dauerten bis 1908. Stjepan Gunjača beschloss 1950 aufgrund von zahlreichen Unklarheiten und mangelnden Angaben sowie einer unzureichenden Dokumentation Revisionsausgrabungen durchzuführen, die den gesamten Komplex auf Crkvina umschlossen. Die Revision wurde 1951 und 1957 fortgesetzt. In den zuvor genannten Ausgrabungsreihen wurden insgesamt 124 Gräber freigelegt, die, mit Ausnahme von Grab 29 und Grab 88, weder veröffentlicht noch katalogisiert wurden, so dass sie nun erstmalig

an dieser Stelle anlässlich des 100-jährigen Jubiläums des Geburtstages des Forschers Stjepan Gunjača der Öffentlichkeit bekannt gegeben werden. Die Mehrheit der Gräber datiert ins späte Mittelalter, überwiegend in das 13. und 14. Jahrhundert, wovon Funde von dreibeerigen Ohrringen, Ringlein mit knieförmigen Verdickungen, Stoffe und Riemenschnallen zeugen. Einige Gegenstände, die vermutlich aus Gräbern stammen, die durch nachträgliche Bestattungen (einbeeriger Kopfschmuckring, vereinzelt Ringe) zerstört wurden, können dem Zeitraum vom 9. bis zum 11. Jahrhundert zugeordnet werden. Hier hervorzuheben sei Grab 88 mit dem Fund bronzener frühkarolingischer Sporen mit Verschlussgarnituren und Grab 29 mit zwei Paar luxuriöser vierbeeriger Kopfschmuckringe, zwei Ringen und einer großen Halskette.

