

Ante Jurčević

Groblje na Crkvini u Gornjim Koljanima – istraživanja godine 2007.

UDK: 904:126.8 (497.5 Vrlika) "08/13"

904:739.8 (497.5 Vrlika) "08/13"

Izvorni znanstveni rad

Primljeno: 14. 10. 2008.

Prihvaćeno: 17. 10. 2008.

Ante Jurčević

Muzej hrvatskih arheoloških spomenika

HR, 21 000 Split

S. Gunjače b.b.

antejurcevic72@yahoo.com

| 135

Autor izvještava o novijim istraživanjima na lokalitetu Crkvini u Gornjim Koljanima. Prema nalazima može se zaključiti da je riječ o dijelu kasnosrednjovjekovnoga groblja koje se uklapa u već poznatu sliku sličnih grobalja iz ovoga razdoblja.

Ključne riječi: Gornje Koljane, Crkvina, trojagodne naušnice, naušnice s koljencima, naroskane naušnice

POLOŽAJ NALAZIŠTA

GORNJI KOLJANI nalaze se oko 10 km jugoistočno od Vrlike, uz prometnicu Vrlika- Ježević-Dabar-Bitelić-Sinj. Smješteni su ispod zapadne padine Bodrožića gradine. Gornje Koljane čine zaselci Bokuni, Bodrožići, Kalinići te na sjeveru ponešto izdvojeni Džukele.¹

Oko dvjesto metara zapadno, ispod Džukelinih podvornica, na manjem brežuljku s polukružnom kamenom gomilom složenom na vrhu, nalazi se lokalitet Crkvina. Dvije trećine tog brežuljka danas su pod vodom akumulacijskog jezera Peruča.

POVIJEST ISTRAŽIVANJA

Prva arheološka istraživanja provedena su godine 1890./91. i tom su prilikom otkriveni temeljni ostaci crkve s tri broda te veliki broj kamenih ulomaka crkvenog namještaja. Nažalost, istraživanja su vođena vrlo nestručno i bez ikakvih podataka o nalazima.² Tlocrt crkve i opis kamenih nalaza donosi F. Radić devet godina kasnije.³ Godine 1936. lokalitet je doživio potpunu devastaciju, kad je vlasnik parcele krčio njivu za sadnju vinograda, a nadzor nad radovima je u ime Hrvatskoga starinarskog društva bio povjeren učitelju Velimiru Tešiniću. Tada je u potpunosti uništena arhitektura crkve i nije sačuvan nijedan podatak o "istraživanju".⁴ S. Gunjača je u dva navrata obavio zaštitna istraživanja, 1939. godine⁵ i 1956. godine,⁶ no osim kratkih izvješća ni on ne donosi konkretne podatke o istraživanju i okolnostima pronađenih predmeta. Tlocrt grobova i ostataka arhitekture s posljednjega Gunjačinog istraživanja godine 1956. donosi A. Milošević i iz njega je vidljivo da je istraženo oko 150 grobova s različitom orijentacijom te da su ukopi u blizini ostataka arhitekture dosta gusti, a neki se i preslojavaju.⁷

ISTRAŽIVANJA GODINE 2007.

Najnovija zaštitna istraživanja provedena su u srpnju i kolovozu 2007. godine.⁸ Nakon povlačenja vode s groblja na površini su se nalazile razasute ljudske kosti, dijelovi grobne arhitekture i predmeti iz grobova. Groblje je imalo suhozidnu ogradu pravokutnog oblika zidanu od većega nepravilnog kamena i stećaka.⁹ Dužina ograde na sjevernoj strani je oko 30 m, a na zapadnoj oko 100 m, dok za južnu stranu još nije moguće utvrditi točnu dužinu. Zahvaljujući zapadnom ogradnom zidu, koji je spriječio da voda iz akumulacijskog jezera odnese zemlju i grobnu arhitekturu, dio groblja uz njega najbolje je sačuvan.

Istraživanje je započeto na sjeverozapadnom dijelu nekropole sondom 10,20 m × 8,30 m, u kojoj je istraženo 10 grobova (sonda I); na zapadnom dijelu nekropole istraženo je 14 grobova (sonda II), u jugozapadnom dijelu 23 (sonda III), a na vrhu brežuljka načinjen je iskop kroz kamenu gomilu ispod koje su pronađena 2 groba (sonda IV).

Sonda I

Sonda je pravokutnog oblika, orijentirana u pravcu sjeverozapad-jugoistok. Dužina sonde je 10,20 m, a širina 8,30 m. Unutar sonde istraženo je 10 grobova (G 11, grob ispod stećka nije istražen). Svi su grobovi bili na površini, s arhitekturom koja je virila iz zemlje. Orijeantacija grobova bila je različita. Tako ih je pet bilo orijentirano u smjeru J-S (G2, G6, G7, G8, G9, G10), tri u smjeru JZ-SI (G4, G5, G5A), te po jedan u smjeru SI-JZ (G1) i SZ-JI (G3). Svi grobovi osim groba 7 bili su oštećeni djelovanjem vode iz akumulacijskog jezera. Položaj ruku mogao se utvrditi kod sedam pokojnika; u G1, G3, G7 ruke su bile položene na karlici, a u G2, G5, G6, G10 ruke su bile prekrížene na grudi-

- 1 Ovim područjem dominiraju dvije gradine, Bodrožića i Ciganska, koja se nalazi oko 400 m sjevernije; također je važno napomenuti nalaze koje spominje Patsch 1899, str. 94, pronađene na istočnoj padini Bodrožića gradine gdje se nalazi Reljina ograda, unutar koje su, na površini oko 400 × 250 m, i danas vidljivi ostaci građevina, pa čak i ulica; Milošević pretpostavlja da se na ovom mjestu nalazio *castellum Herona* (Milošević 1998, str. 121).
- 2 Stanić 1892, str. 73-76.
- 3 Radić 1900, str. 107-122.
- 4 Gunjača 1960, str. 273.
- 5 Gunjača 1949, str. 291.
- 6 Zbog izgradnje akumulacijskog jezera Peruča S. Gunjača je 1956. godine vršio zaštitna arheološka istraživanja (Milošević 1981, str. 20).
- 7 Milošević 1998, str. 97.

- 8 U ime Muzeja hrvatskih arheoloških spomenika istraživanje je vodila dr. sc. Maja Petrincec, kustos savjetnik, a sudjelovali su kustosi mr. sc. Nikolina Uroda i Ante Jurčević te dokumentaristica Nada Šimundić-Bendić.
- 9 Za ovu suhozidnu ogradu ne možemo sa sigurnošću reći da je ograđivala groblje jer su u nju uzidani i stećci, a moguće da je nastala krčenjem groblja, jer u svom izvješću iz 1892. P. Stanić piše: "Taj brežuljak bio je pred dvadesetak godina pun stećaka, ali ih težaci mnoštvo razbiše, da stvore nove njive i razsadnike." Nešto dalje spominje: "a kod s nadjen je ozgo ravan zid, širok 1.61, koji je vjerojatno služio za to, da stećci budu ravnije na ostrmini ležali, jer bi se inače niz brdo spuzavali" (Stanić 1892, str. 73-76). Pretpostaviti je da je suhozidna ograda groblja samo nadozidana.

ma. Nalazi u grobovima 4 (ulomak srebrne karičice) i 6 (ulomak brončane karičice) pronađeni su po sredini groba, dok su srebrne karičice s koljencima (G7) pronađene jedna s lijeve strane glave, a druga ispod glave.

Sonda II

Sonda je trapezoidnog oblika, orijentirana u pravcu jugoistok-sjeverozapad. Dužina sonde bila je 21,60 m, a širina 6 m. Grobovi su se nalazili na strmoj padini brežuljka i bili su najizloženiji djelovanju vode iz akumulacijskog jezera. Grobna arhitektura svih grobova bila je većim dijelom na površini zemlje i devastirana, osim G18, koji se nalazio između G17 i suhozida te ostao sačuvan. Grob 27 nalazio se 7 m jugoistočno izvan sonde II, također je bio na površini i devastiran. Na prostoru između sonde II i G27 nalazili su se razasuti dijelovi grobne arhitekture. Orijehtacija grobova 12, 13, 14, 15, 17, 18, 19 i 20 bila je u smjeru sjever-jug, dok su grobovi 21, 22, 23, 25, 26, 27 bili orijentirani u smjeru sjeverozapad-jugoistok. Položaj ruku bilo je moguće utvrditi u devet grobova; ispružene niz tijelo bile su u grobovima 13, 15, 17, 18, 20, 21, 22, a položene na karlici u grobovima 14 i 25. U grobovima u kojima je to bilo moguće utvrditi, nalazio se po jedan pokojnik. Grobovi 12 i 18 sadržavali su nalaze; u donjem dijelu groba 12 pronađeni su okov noža, tordirana alatka i željezni čavao, a u grobu 18 dvije trojagodne naušnice i karičica s koljencima.

Sonda III

Sonda se nalazila na povišenom, jugozapadnom dijelu brijega. Voda iz akumulacijskog jezera oštetila je manji dio grobova. Sonda je bila pravokutnog oblika, orijentirana u smjeru jugoistok-sjeverozapad. Dužina istraženog dijela bila je 14 m, a širina 7 m. Istražena su 24 groba, od kojih je 18 orijentirano u smjeru sjever-jug, 2 u smjeru sjeverozapad-jugoistok, te po jedan u smjeru sjeveroistok-jugozapad, jug-sjever i zapad-istok. Ruke pokojnika u grobovima 28, 29, 32, 35, 38, 39 i 47 bile su položene na zdjelici, a u grobovima 36, 37, 40, 41, 42, 44, 48 i 50 bile su ispružene niz tijelo. U tri groba, 43, 46 i 49, pokojnici su imali ruke prekrižene na grudima, a u grobovima 30, 30 A, 31, 34 i 45 položaj ruku nije bilo moguće utvrditi. Preslojavanje grobova utvrđeno je na tri mjesta (G 30 preko G 30A, G 35 preko G 36, te G 38 preko G 39), a grobovi 48 i 49 i grobovi 44 i 43 imali su po jednu zajedničku obložni-

cu. Sedam grobova sadržavalo je nalaze. Venecijanski novac pronađen je u dva groba, jedan primjerak u G 29 (soldin, G. Dolfino, 1356.-1361.) i devet primjeraka u G 49, šest soldina (pet s likom dužda G. Dolfina, 1356.-1361., i jedan s likom L. Celsia, 1361.-1365.) i tri *piccola* (F. I. da Carrara, Padova, 1355.-1388.). U grobovima 32 i 34 pronađeno je po par srebrnih trojagodnih naušnica, u grobu 35 srebrna karičica s koljencima, te u grobu 44 naroskana brončana naušnica. Prsten je pronađen u grobu 30A.

Sonda IV

Ovom sondom, pravokutnog oblika, širine 5,70 m, a dužine 8,30 m, istražen je središnji dio vrha brežuljka. Ispod pravilno složene gomile kamenja ustanovljena su dva groba, 51 i 52. Ni u jednom od grobova kostur nije bio *in situ*, a nisu pronađeni ni predmeti u njima. Zanimljivo je da se između grobova nalazio bočno postavljeni pločasti stećak koji je, najvjerojatnije, bio iznad jednog od grobova.

KATALOG GROBOVA

Sonda I

Grob br. 1

Orijehtacija: SI-JZ

Oblik: ne može se utvrditi jer je grob devastiran Pokriven nepravilnim kamenim pločama. Uzglavnica nedostaje, donožnica je okomito usađena kamena ploča, poduprta manjim kamenom.

Obložnice su okomito usađene kamene ploče.

Grob je djelomično oštećen vodom. U grobu se nalazio jedan pokojnik s rukama položenim na karlici. Nedostaju potkoljencične kosti lijeve noge.

Grob br. 2

Orijehtacija: J-S

Oblik: ne može se utvrditi jer je grob devastiran

Grobna arhitektura bila je uglavnom uništena osim sjeverne obložnice koja je načinjena od okomito usađenih kamenih ploča. U grobu se nalazio jedan pokojnik s rukama prekriženim na prsima. Duž groba su uočeni tragovi gareži.

Grob br. 3

Orijehtacija: SZ-JI

Oblik: pravokutan

Od pokrovnih ploča sačuvala se *in situ* samo jedna kamena ploča po sredini groba, prva i treća ploča pronađene su unu-

tar groba, u koji su dospjele djelovanjem vode iz akumulacijskog jezera. Uzglavnica nedostaje. Donožnica je okomito usađena kamena ploča. Obložnice su načinjene od usađenih kamenih ploča i nepravilnih kamenih blokova. Kostur je u cijelosti sačuvan, ruke položene na karlici, duž desne noge skeleta pronađeni su ostatci drveta (lijes?).

Grob br. 4**Orijentacija:** JZ-SI**Oblik:** ne može se utvrditi jer je grob devastiran

Arhitektura groba je dosta oštećena, pokrov, donožnica i uzglavnica nedostaju. Sačuvale su se samo obložne ploče, sa zapadne strane jedna, a s istočne dvije. Od kostura je sačuvana samo jedna potkoljencična kost koja je bila dislocirana. Po sredini groba pronađen je ulomak srebrne karičice.

Grob br. 5**Orijentacija:** JZ-SI**Oblik:** ne može se utvrditi jer je grob devastiran

Od arhitekture groba sačuvale su se samo dvije obložne ploče sa zapadne strane. Kostur je također znatno oštećen. Sačuvalo se nekoliko oštećenih kostiju prsnoga koša i duge kosti. Ruke su bile prekrížene na prsnom košu.

Grob br. 5A**Orijentacija:** JZ-SI**Oblik:** pravokutan

Nedostaju pokrovne ploče kao i uzglavnica. Donožnica i obložnice načinjene su od okomito usađenih kamenih ploča. U grobu se nalazio jedan pokojnik, a sačuvale su se samo desna noga i femur lijeve noge.

Grob br. 6**Orijentacija:** J-S**Oblik:** ne može se utvrditi jer je grob devastiran

Grob je u potpunosti uništen, sačuvan je samo dio istočne obložnice. U grobu se nalazio jedan kostur (dijete). Ruke su bile prekrížene na prsima. S desne strane prsnoga koša pronađen je ulomak brončane karičice.

Grob br. 7**Orijentacija:** J-S**Oblik:** trapezoidan

Pokriven s tri nepravilne kamene ploče. Uzglavnica, donožnica i obložnica načinjene su od okomito usađenih kamenih ploča. U grobu se nalazio jedan pokojnik s ispruženim rukama (položene na zdjelici). Kostur je bio oštećen i poremećen u predjelu prsnoga koša.

U grobu su pronađene dvije srebrne karičice s koljencima. Jedna je pronađena ispod, a druga s lijeve strane glave.

Grob br. 8**Orijentacija:** J-S**Oblik:** pravokutan (?)

Pokrov i uzglavnica nedostaju, donožnica je načinjena od nepravilnoga kamenog bloka.

Sjeverna obložnica je nepravilna okomita kamena ploča popudprta nepravilnim kamenjem, a južnu čine dva nepravilna kamena bloka. Grob je znatno oštećen vodom. Od kostura je sačuvan samo desni femur *in situ*.

Grob br. 9**Orijentacija:** J-S**Oblik:** pravokutan

Pokrov i uzglavnica nedostaju, donožnica i obložnice načinjene su od okomito usađenih kamenih ploča. Grob je znatno oštećen vodom. Od kostura je sačuvano samo nekoliko dugih kostiju (kosti ruku), koje su dislocirane zbog djelovanja vode.

Grob br. 10**Orijentacija:** J-S**Oblik:** pravokutan

Pokrov i uzglavnica nedostaju. Donožnica i obložnice načinjene su od okomito usađenih kamenih ploča. U grobu su bila dva kostura, jedan *in situ*, a drugi dislociran. Oba su oštećena djelovanjem vode. Od dislociranoga kostura sačuvano je samo nekoliko dugih kostiju, a kod kostura *in situ* ruke su bile prekrížene na prsnom košu. Unutar grobne rake u gornjoj polovici groba pronađena je željezna zakovica.

Sonda II**Grob br. 12****Orijentacija:** S-J**Oblik:** pravokutan

Pokrov i donožnica nedostaju. Uzglavnica i istočna obložnica načinjene su od nepravilnih kamenih ploča, dok zapadnu obložnicu čini veći nepravilni kameni blok. U grobu nisu zatečeni kosturni ostatci (najvjerojatnije zbog djelovanja vode). Unutar grobne rake (na južnoj strani) pronađena je željezna alatka (tordirana), okov korica noža i željezni čavao.

Grob br. 13**Orijentacija:** S-J**Oblik:** pravokutan.

Pokrov i donožnica nedostaju. Uzglavnica i istočna obložnica načinjene su od okomito usađenih kamenih ploča, dok je zapadna obložnica nepravilni kameni blok. Grob je oštećen vodom iz akumulacijskog jezera. Od kostura je sačuvan samo dio lijevog radijusa, dio karlice i lijeva fibula te nožni prsti.

Grob br. 14**Orijentacija:** S-J**Oblik:** pravokutan

Pokrov i donožnica nedostaju. Uzglavnica i obložnice načinjene su od okomito usađenih kamenih ploča. U grobu se nalazio slabo očuvan dječji kostur s rukama položenim na karlici. Grob je oštećen djelovanjem vode iz akumulacijskog jezera.

Grob br. 15**Orijentacija:** S-J**Oblik:** ?, oštećen

Pokrov nedostaje. Uzglavnica i donožnica načinjene su od nepravilnih kamenih blokova, dok su obložnice od okomito postavljenih kamenih ploča. Arhitektura groba je gotovo u potpunosti uništena vodom iz akumulacijskog jezera. Kostur je sačuvan samo u donjoj polovini (ulomci karlice, prsti lijeve ruke, kosti nogu i nožni prsti). Ruke pružene niz tijelo.

Grob br. 16**Orijentacija:** S-J**Oblik:** ?

Tijekom istraživanja zatečene su tri nepravilne kamene ploče, pa se pretpostavilo da je riječ o grobu, koji je tada dobio oznaku 16. Prigodom skidanja ploča utvrđeno je da se ne radi o grobu, nego o pokrovnim pločama koje su djelovanjem vode vjerojatno zbačene s nekog od susjednih grobova.

Grob br. 17**Orijentacija:** S-J**Oblik:** pravokutan

Nedostaje pokrov, uzglavnica i donožnica. Obložnice su okomito usađene ploče. Unutar grobne rake zapaženi su ostatci žbuke i ostatci gareži ili drveta. Kostur je loše sačuvan i imao je ruke ispružene niz tijelo.

Grob br. 18**Orijentacija:** S-J**Oblik:** pravokutan

Pokrov nedostaje, uzglavnica i obložnice okomito su usađene kamene ploče, dok je donožnica nepravilni kameni blok. U grobu se nalazio jedan kostur s rukama ispruženim niz tijelo. S lijeve strane glave pronađena je trojagodna naušnica, a s desne trojagodna naušnica kroz koju je provučena karičica s tri koljenca.

Grob br. 19**Orijentacija:** S-J**Oblik:** ?, oštećen.

Pokrov i uzglavnica nedostaju, donožnica i obložnice su nepravilne okomito postavljene kamene ploče. Nisu zatečeni kosturni ostatci.

Grob br. 20**Orijentacija:** S-J**Oblik:** trapezoidan

Pokrov djelomično nedostaje (dvije nepravilne kamene ploče, preko glave i po sredini groba). Uzglavnica nedostaje. Donožnica i obložnice okomito su postavljene nepravilne kamene ploče poduprte manjim nepravilnim kamenjem. U grobu se nalazio jedan kostur s rukama ispruženim niz tijelo.

Grob br. 21**Orijentacija:** SZ-JI**Oblik:** ?, oštećen

Od arhitekture groba sačuvala se samo istočna obložnica načinjena od okomito usađenih kamenih ploča. Kostur je oštećen, osim kostiju ruke nedostaju sve kosti u desnoj strani groba.

Ruke su ispružene niz tijelo.

Grob br. 22**Orijentacija:** SZ-JI**Oblik:** pravokutan

Pokrov, uzglavnica, donožnica i obložnice načinjene su od nepravilnih kamenih ploča. U grobu se nalazio jedan pokojnik s rukama ispruženim niz tijelo.

Grob br. 23**Orijentacija:** SZ-JI**Oblik:** pravokutan

Pokrov i donožnica nedostaju, uzglavnica i obložnice načinjene su od nepravilnih kamenih ploča okomito usađenih u zemlju. Grob je zatečen otvoren, a kosti dislocirane. S obzirom na položaj kostiju te ulomak recentnog stakla i čavala unutar grobne rake, može se pretpostaviti da je grob nasilno otvaran. Unutar grobne rake zapaženi su ostaci žbuke (vjerojatno od zida unutar sonde II).

Grob br. 24**Orijentacija:** SZ-JI**Oblik:** ?

Površinska arhitektura upućivala je na grob (uzglavnica i velika pokrovnna ploča), no ispostavilo se da nije riječ o grobu.

Grob br. 25**Orijentacija:** SZ-JI**Oblik:** pravokutan

Pokrov su činile četiri nepravilne kamene ploče, a uzglavnica, donožnica i obložnice načinjene su od okomito usađenih nepravilnih kamenih ploča. Kostur je veoma loše očuvan, s rukama položenim na karlici.

Grob br. 26**Orijentacija:** SZ-JI**Oblik:** ?, oštećen

Pokrov, uzglavnica i donožnica nedostaju. Obložnice su iskošene okomito postavljene kamene ploče. Grob je oštećen djelovanjem vode iz akumulacijskog jezera. Od kostura je sačuvana samo desna fibula i nožni prsti.

Grob br. 27**Orijentacija:** SZ-JI**Oblik:** ?, oštećen

Pokrov, uzglavnica i donožnica nedostaju, od obložnica na zapadnoj strani sačuvala se samo jedna okomito usađena kamena ploča, dok se istočna strana sačuvala u cijelosti. Kostur je većim dijelom dislociran, *in situ* su bili dijelovi kostiju lijeve ruke i lijevi femur.

Sonda III**Grob br. 28****Orijentacija:** J-S**Oblik:** zbog oštećenosti nije moguće utvrditi

Pokrov i uzglavnica nedostaju. Donožnica je bila od manjeg nepravilnog kamenja.

Za istočnu obložnicu iskorišten je živac i okomito usađene kamene ploče, dok je zapadna obložnica bila od manjega nepravilnog kamenja. Kostur je dobro sačuvan, ruke su bile položene na karlici. Duž grobne rake zapaženi su tragovi gorenog drveta.

Grob br. 29**Orijentacija:** J-S**Oblik:** zbog oštećenosti nije moguće utvrditi

Pokrov nedostaje, uzglavnica je načinjena od manjega nepravilnog kamenja, a donožnica i obložnice od okomito postavljenih nepravilnih kamenih ploča. U grobu su se nalazila dva kostura, jedan *in situ*, a kosti drugoga pokojnika pomaknute su u zapadnu polovicu groba. Kod kostura *in situ* ruke su bile položene na zdjelici. U grobu, ispod kostura *in situ*, pronađen je venecijanski srebrni novac (soldin, G. Dolfin, 1356.-1361.).

Grob br. 30**Orijentacija:** SZ-JI**Oblik:** nije imao arhitekturu

Grob je ukopan u zemlju i živac i preslojio je grob 30A. Od kostura je sačuvan samo donji dio, odnosno bedrene i potkoljenične kosti.

Grob br. 30 A**Orijentacija:** SI-JZ**Oblik:** nije imao arhitekturu

Bez arhitekture, ukopan u običnu zemlju i živac, preslojio ga je grob 30. U grobu su zatečene ispremišane kosti dvaju kostura. Ispod kostiju, unutar grobne rake, pronađen je prsten.

Grob br. 31**Orijentacija:** S-J**Oblik:** nije imao arhitekturu

Bez kamene arhitekture, ukopan u živac. Od kostura su sačuvane samo kosti nogu.

Grob br. 32**Orijentacija:** S-J**Oblik:** pravokutan

Pokrov dijelom nedostaje, sačuvale su se četiri nepravilne kamene ploče. Uzglavnica, donožnica i obložnice načinjene su od okomito usađenih kamenih ploča. U grobu se nalazio jedan pokojnik s rukama položenim na karlici. S lijeve i desne strane lubanje pronađena je po jedna trojagodna naušnica.

Grob br. 33**Orijentacija:** S-J**Oblik:** ?

Utvrđeno je da nije riječ o grobu.

Grob br. 34**Orijentacija:** Z-I**Oblik:** pravokutan

Pokrov nedostaje. Uzglavnica, donožnica i obložnice načinjene su od okomito usađenih nepravilnih kamenih ploča. U grobu su se nalazila dva kostura *in situ*, žena i dijete. S objiju strana lubanje odrasle pokojnice pronađena je po jedna srebrna trojagodna naušnica. U grobnoj raci pronađeni su tragovi drveta i keramika.

Grob br. 35**Orijentacija:** S-J**Oblik:** zbog oštećenosti nije ga bilo moguće utvrditi

Pokrov i uzglavnica nedostaju. Donožnica je nepravilna kamena ploča (uzglavnica groba 36). Obložnice su načinjene od okomito postavljenih kamenih ploča. U grobu se nalazio jedan oštećeni kostur (nedostaje glava) s rukama položenim na karlici. Na mjestu na kojem se nalazila lubanja pronađena je karičica s koljencima. U južnoj polovini preslojen je grobom 36. Raka groba 35 reducirana je postavljanjem ploče (uzglavnica 36-donožnica 35) te se na potkoljeničnim kostima kostura iz groba 35 nalazi jedan od dječjih kostura iz groba 36.

Grob br. 36**Orijentacija:** S-J**Oblik:** pravokutan

Pokrov nedostaje. Uzglavnica je okomito usađena kamena ploča (donožnica groba 35).

Donožnica i obložnice načinjene su od okomito usađenih kamenih ploča. U grobu su se nalazila tri kostura; *in situ* bila dva dječja, dok su se duge kosti odraslog pokojnika nalazile na južnoj strani groba. Kostur jednog djeteta preslojio je grob 35.

Grob br. 37**Orijentacija:** S-J**Oblik:** pravokutan

Pokrov nedostaje; uzglavnica, donožnica i obložnice okomito su postavljene nepravilne kamene ploče. U grobu se nalazio jedan pokojnik s rukama ispruženim niz tijelo.

Grob br. 38**Orijentacija:** Z-I**Oblik:** pravokutan

Pokriven sa četiri kamene ploče; uzglavnica, donožnica i obložnice okomito su položene nepravilne kamene ploče. Grob je ukopan nakon groba 39 koji preslojava u sjevernoj polovini. U grobu su se nalazila dva kostura, jedan preko drugog. Kod oba kostura ruke su bile položene na predjelu zdjelice.

Grob br. 39**Orijentacija:** S-J**Oblik:** pravokutan

Pokrov nedostaje. Grob načinjen od okomito usađenih kamenih ploča i preslojen grobom 38. U grobu se nalazio jedan pokojnik s rukama položenim na zdjelici.

Grob br. 40**Orijentacija:** S-J**Oblik:** pravokutan

Pokrov, uzglavnica, donožnica i obložnice načinjene su od nepravilnih kamenih ploča.

Grob je djelomično dislociran (zapadna obložnica) ogradnim zidom. U raci su se nalazile kosti dvaju pokojnika, kod kostura *in situ* ruke su bile ispružene niz tijelo.

Grob br. 41**Orijentacija:** S-J**Oblik:** nije imao arhitekturu

Grob je ukopan u zemlju, bez arhitekture. Kostur je oštećen, sačuvao se samo donji dio (zdjelica i kosti nogu te podlaktične kosti i kosti kralježnice); ruke su bile ispružene niz tijelo.

Grob br. 42**Orijentacija:** S-J**Oblik:** ne može se utvrditi jer je grob devastiran

Pokrov nedostaje. Uzglavnica, donožnica (uzglavnica groba 48) i obložnice načinjene su od okomito usađenih nepravilnih kamenih ploča. U raci se nalazio jedan pokojnik s rukama ispruženim niz tijelo.

Grob br. 43**Orijentacija:** S-J**Oblik:** pravokutan

Pokrovne ploče sačuvale su se samo na južnoj polovici groba. Donožnica nedostaje. Obložnice su od kamenih ploča, a grob dijelom ima zajedničku obložnicu s grobom 44 (zapadna obložnica groba 43 i istočna obložnica groba 44). U raci su se nalazila dva nasuprotno orijentirana kostura, kod jednog i drugog ruke su prekrížene na predjelu pojasa.

Grob br. 44**Orijentacija:** S-J**Oblik:** pravokutan

Pokrov, uzglavnica i donožnica napravljeni su od kamenih ploča. Obložnice su također od okomito usađenih kamenih ploča, poduprte manjim nepravilnim kamenjem (istočna obložnica ujedno je i zapadna obložnica groba 43). U grobu se nalazio jedan pokojnik s rukama ispruženim niz tijelo. Uz lubanju je pronađena naroskana naušnica s koljencima i četvrtasti željezni ulomak iznad glave.

Grob br. 45**Orijentacija:** S-J**Oblik:** pravokutan

Grob je ukopan u zemlju s arhitekturom od kamenih ploča. U raci su se nalazila tri kostura; dvoje djece i jedan odrasli pokojnik. (*In situ* je jedan dječji kostur u južnom dijelu groba. Položaj ruku nije bilo moguće utvrditi.

Grob br. 46**Orijentacija:** SZ-JI**Oblik:** pravokutan

Arhitektura groba napravljena je od nepravilnih kamenih ploča. U raci su se nalazila dva kostura. Uz zapadnu obložnicu nalazile su se kosti ranije ukopanog pokojnika, a kosturu *in situ* ruke su bile položene na predjelu trbuha.

Grob br. 47**Orijentacija:** S-J**Oblik:** ne može se utvrditi jer je grob devastiran

Pokrov, uzglavnica i donožnica nedostaju. Obložnice su nepravilne okomito postavljene kamene ploče. U grobu se nalazio jedan kostur s rukama položenim na karlici.

Grob br. 48**Orijentacija:** SZ-JI**Oblik:** ne može se utvrditi jer je grob devastiran

Arhitektura groba bila je od nepravilnih kamenih ploča (uzglavnica groba 48 ujedno je i donožnica groba 42). U grobu se nalazio jedan pokojnik s rukama ispruženim niz tijelo.

Grob br. 49**Orijentacija:** SZ-JI**Oblik:** pravokutan

Pokrov i donožnica nedostaju. Uzglavnica i obložnice načinjene su od okomito usađenih kamenih ploča. Grob ima zajedničku obložnicu s grobom 49. U grobu su se nalazile kosti dvaju pokojnika. Kod kostura *in situ* ruke su bile prekrížene na pojasu. Ispod lijeve zdjelice kostura *in situ* pronađeno je devet primjeraka venecijanskog novca (tri brončana *picolla* i šest srebrnih soldina).

Grob br. 50**Orijentacija:** S-J**Oblik:** nije imao arhitekturu

Grob je ukopan u zemlju, a kostur je položen na živac. Iznad grobne rake bile su složene nepravilne kamene ploče. U grobu se nalazio jedan pokojnik s rukama položenim niz tijelo.

Sonda IV**Grob br. 51****Orijentacija:** S-J**Oblik:** pravokutan

Pokriven nepravilnim kamenim pločama. Za uzglavnicu je bio upotrijebljen veći kameni blok. Za donožnicu i sjevernu obložnicu iskorišten je živac. Južna obložnica bila je zidani suhozid. U grobu su se nalazile ispremiježane kosti dvaju pokojnika.

Grob br. 52**Orijentacija:** SZ-JI**Oblik:** pravokutan

Pokrov je bio od nepravilnih kamenih ploča, donožnica nedostaje. Obložnice i uzglavnica napravljene su od nepravilnih okomito postavljenih kamenih ploča. Od kostura su sačuvani samo ulomak lubanje, dio podlaktičnih kostiju desne ruke i dio fibule (desne noge).

KATALOG PREDMETA OTKRIVENIH U GROBOVIMA**Grob 4**

Ulomak srebrne karičice.

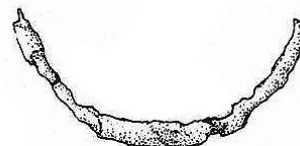
Dimenzije: dužina 5,3 cm, deblj. 2 mm

**Grob 6**

Ulomak karičice.

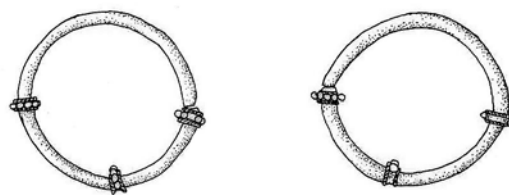
Polukružni ulomak brončane karičice oštećen korozijom na jednom kraju.

Dimenzije: dužina 2,5 cm, deblj. 2 mm

**Grob 7**

Karičice s koljencima. Par srebrnih karičica s tri koljenca, svako koljenca ukrašeno je granuliranim vijencem. Prostor između koljenaca nije ukrašen.

Dimenzije: promjer 2,3 × 2,6 cm, promjer 2,3 × 2,6 cm

**Grob 10**

Željezna zakovica.

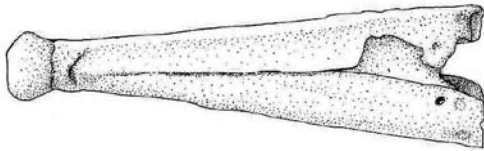
Dimenzije: 1,5 × 0,8 cm



G 12

Željezni okov noža; uvijeni željezni lim trokutastog presjeka na prednjoj strani ukrašen trima udubljenim vodoravnim linijama na tri mjesta u razmaku od 1,5 cm. Završetak je utaknut u okruglu željeznu kuglicu.

Dimenzije: dužina 7,3 × širina 1,9 × visina 1 cm



Željezni čavao kvadratnog presjeka s polukružnom glavom.

Dimenzije: dužina 5,4 × širina 0,4 cm



Željezna alatka, tordirana cijelom dužinom, a na oba kraja završava proširenim trobridnim vrhovima.

Dimenzije: dužina 11,2 × širina 0,7 cm

**G 18**

Srebrne trojagodne naušnice i karičica s koljencima.

Svaka jagoda spojena je od dvije polutke. Na spojevima polutki nalaze se, postavljene u pravilnom razmaku, tri istaknute granule oko kojih je filigranom i granulama naznačeno pet laticastih polja. Prostor između jagoda ispunjen je nizovima od granuliranih zrna. Naušnica 18a ima izvijenu kariku.

Dimenzije: promjer 2,3 × 2,4 cm, promjer 2,3 × 2,1 cm.



18 a



18 b

Srebrna karičica s tri koljenca od filigranske žice.

Dimenzije: promjer 1,5 × 1,1 cm

**G29**

Srebrni novac.

Giovanni Dolfino, 1356.-1361. godine.

Soldin, 17 mm, 0,58 g.

Av. + IOHS. DOLP – HINO DVX

Dužd kleči lijevo i drži stijeg.

Rv. + S. MARCVS . VENETI

Lav sv. Marka ide lijevo na dvije noge i nosi stijeg.



av.



rev.

G 30A

Brončani prsten s tordiranom viticom i staklenom pastom umetnutom u krunište, na jednom spoju kruništa i vitice prsten je oštećen.

Dimenzije: 2,8 × 1,2 cm

**G 32**

Srebrne trojagodne naušnice.

Svaka jagoda sastoji se od dviju polutki. Polutke su spojene tankim prstenom i na njemu se nalaze četiri kolutića od filigranske žice. Na spoju su jagode trokutasto perforirane, a na gornjoj i donjoj strani jagoda nalaze se po četiri kolutića od filigranske žice. Prostor između jagoda ispunjen je filigranskom žicom. Naušnica 32b ima dvije oštećene jagode.

Dimenzije: promjer 3,2 × 3,2 cm, promjer 3,2 × 3,2 cm



32a



32b.

G 34

Srebrne trojagodne naušnice.

Trojagodne naušnice od pozlaćenog srebra. Svaka jagoda sastoji se od dviju polutki podijeljenih filigranskom žicom, na svakoj polovici nalazi se šest kružnica od filigranske žice unutar kojih se nalazi pet granula. Prostor između srednje jagode i bočnih jagoda popunjen je filigranskom žicom unutar koje se nalazi filigranski kotačić. Naušnica 34a polomljena je u tri komada, a naušnica 34b u dva

Dimenzije: promjer oko $5,4 \times 4,6$, promjer oko $6,0 \times 5,4$



34a

34b

cm

G 35

Brončana karičica sa tri koljenca od filigranske žice.



Dimenzije: promjer $2 \times 1,7$ cm

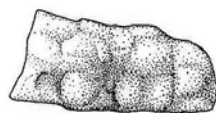
G 44

Brončana naroskana naušnica s tri koljenca. Koljenca su napravljena od brončanih granula, a prostor između koljenaca ukrašen je granulacijom i filigranom.



Dimenzije: promjer $4,2 \times 4,5$ cm

Brončani jezičac.



Dimenzije: $2,5 \times 1,1$ cm

G 49

1. Srebrni novac.

Giovanni Dolfino, 1356.-1361.

Soldin, 16 mm, 0,54 g

Av. + IOHS. DOLP – HINO DVX

Dužd kleči lijevo i drži stijeg.

Rv. + S. MARCVS . VENETI

Lav sv. Marka ide na dvije noge lijevo i nosi stijeg.



av.



rev.

2. Srebrni novac.

Giovanni Dolfino, 1356.-1361.

Soldin, 16 mm, 0,53 g.

Av. + IOHS. DOLP – HINO DVX

Dužd kleči lijevo i drži stijeg.

Rv. + S. MARCVS . VENETI

Lav sv. Marka ide na dvije noge lijevo i nosi stijeg.



av.



rev.

3. Srebrni novac.

Giovanni Dolfino, 1356.-1361.

Soldin, 16 mm, 0,50 g

Av. + IOHS. DOLP – HINO DVX

Dužd kleči lijevo i drži stijeg.

Rv. + S. MARCVS . VENETI

Lav sv. Marka ide na dvije noge lijevo i nosi stijeg.



av.



rev.

4. Srebrni novac.

Lorenzo Celsi, 1361.-1365.

Soldin, 15 mm, 0,51 g

Av. + LAVR . CELSI . DVX

Dužd kleči lijevo i drži stijeg.

Rv. + S. MARCVS . VENETI

Lav sv. Marka ide na dvije noge lijevo i nosi stijeg.



av.



rv.

5. Srebrni novac.

Lorenzo Celsi, 1361.-1365.

Soldin, 16 mm, 0,53 g

Av. + LAVR . CELSI . DVX

Dužd kleči lijevo i drži stijeg.

Rv. + S. MARCVS . VENETI

Lav sv. Marka ide na dvije noge lijevo i nosi stijeg.



av.



rv.

6. Srebrni novac.

Lorenzo Celsi, 1361.-1365.

Soldin, 16 mm, 0,54 g

Av. + LAVR . CELSI . DVX

Dužd kleči lijevo i drži stijeg.

Rv. + S. MARCVS . VENETI

Lav sv. Marka ide na dvije noge lijevo i nosi stijeg.



av.



rv.

7. Brončani novac.

Piccolo, 7 mm, 0,11 g

Zbog oštećenja nije moguće utvrditi o kojem je novcu riječ.



8. Srebrni novac.

Piccolo, 8 mm, 0,17 g



av.



rv.

9. Brončani novac.

Francesco I. da Carrara, 1355.-1388.

Piccolo, 11 mm, 0,21 g

Av. + . CIVITAS .

Rev. + PADOVA

Između šest krakova zvijezde upisano je po jedno slovo imena grada.



av.



rv.

10. Brončani novac.

Francesco I. da Carrara, 1355.-1388.

Piccolo, 10 mm, 0,25 g

Av. + . CIVITAS .

Rev. + PADOVA

Između šest krakova zvijezde upisano je po jedno slovo imena grada.



av.



rv.

NALAZI IZVAN GROBOVA

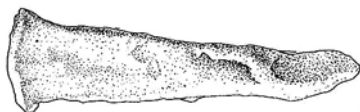
Ulomak željezne karike pravokutnog presjeka.

Dimenzije: 3,3 × 0,7 cm



Željezni čavao pravokutnog presjeka.

Dimenzije: 4,6 × 1,3 cm



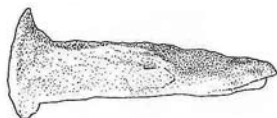
Željezno šilo sa spiralno uvijenom glavom.

Dimenzije: 9,5 × 1 cm



Željezni čavao pravokutnog presjeka.

Dimenzije: 3,5 × 1,4 cm



Željezni lim trokutastog presjeka.

Dimenzije: 3,7 × 1,3 cm



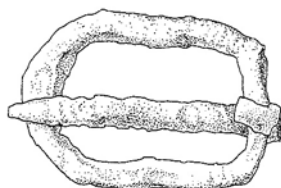
Ulomak željeznog šila okruglog presjeka.

Dimenzije: 4,5 cm × 0,6 cm



Željezna kopča pravokutnog oblika sa željeznim trnom.

Dimenzije: 3,6 × 2,4 cm



ANALIZA GROBNIH NALAZA

1. Karičice s koljencima

Karičice s koljencima pronađene su u sve tri sonde na zapadnoj strani groblja. Zastupljene su s tri glavne inačice: s koljencima od namotane filigranske žice u grobovima 18 i 35, koljencima od granula u grobu 7 i naroskane karičice s koljencima u grobu 44. Ovaj tip naušnica spada među najbrojnije nalaze u starohrvatskim grobovima i zastupljen je na području cijele Dalmacije pa i šire.¹⁰ Najranija pojava karičica s koljencima veže se uz groblja na redove s kršćanskim načinom pokapanja bez crkava, koja se datiraju u kraj IX. i X. st.¹¹ U ovom razdoblju pojavljuje se isključivo inačica od ovijene filigranske žice; najčešće su brončane, osim u Mravincima, gdje je otkriven par sastavljen od jedne brončane i druge srebrne karičice, a obje su pozlaćene,¹² te na Lopuškoj glavici u Biskupiji, gdje je pronađen par brončanih pozlaćenih karičica s koljencima.¹³ Tip karičice s koljencima u uporabi je kontinuirano preko zrelog srednjeg vijeka sve do u kasni srednji vijek, pri čemu se podrazumijeva i razvoj karičica u nekoliko inačica; karičice s granuliranim koljencima s jednim i dva vijenca granula, koljenca s granulama u obliku cvijeta s pet latica, te naroskane karičice s koljencima. Dosta opširnu raspravu na temu ovih inačica karičica donosi N. Jakšić, koji ih datira u drugu polovicu XIII. st. do kraja XIV. st.,¹⁴ dok Burić smatra da se karičice s granuliranim koljencima javljaju u XII. st. i u upotrebi su do kraja XIV. st.¹⁵

2. Naušnice s tri jagode

Naušnice s tri jagode pripadaju brojno zastupljenom tipu nakita kasnoga srednjeg vijeka. Izrađene su pretežito od plemenitih kovina (srebro, pozlaćeno srebro) u luksuznoj tehnici filigrana i granulacije. Na groblju u Koljanima u grobovima 18, 32 i 34 također su otkrivene (po jedan par u svakom grobu), srebrne trojagodne naušnice koje spadaju u ovu skupinu, s time da je u grobu 18 kroz jednu trojagodnu nauš-

10 Jelovina 1963, str. 101-120, karta 2.

11 Karaman 1940, str. 1-45.

12 Karaman 1940, str. 13.

13 U istom grobu (12) uz karičice otkriven je i prsten s natpisom PAX O koji ih datira najkasnije u 11. st., Stjepan Gunjača, Starohrvatska crkva i groblje na Lopuškoj glavici u biskupiji kod Knina, Starohrvatska prosvjeta, III. Ser. sv. 3, 26.

14 Jakšić, Petrinec 1996, str. 156-158.

15 Burić 2001, str. 210-212.

nicu provučena srebrna karičica s tri koljenca. Prvu dataciju ovih naušnica dao je Karaman smjestivši ih u razdoblje od IX. do XI. st., no ostavljajući mogućnost da su se koristile i u kasnom srednjem vijeku.¹⁶ Nakon pronalaska novca Ludovika Anžuvina (1342.-1382.) na kasnosrednjovjekovnom groblju u Brnazama kraj Sinja zajedno s parom trojagodnih naušnica, Gunjača pomiče dataciju ovih naušnica u XIV. st.¹⁷ Jelovina donosi statističko-topografski pregled naušnica u Hrvatskoj pa među ostalim naušnicama donosi i pregled trojagodnih naušnica, ne ulazeći u raspravu o nastanku i vremenu njihova korištenja.¹⁸ Nikola Jakšić prvi je sustavno obradio trojagodne naušnice i prema načinu na koji je formirana jagoda podijelio ih je u šest osnovnih tipova.¹⁹ Prema toj sistematizaciji par naušnica iz groba 18 s groblja u Koljanima spadao bi pod tip D i najsličniji je naušnicama sa Sv. Spasa (inv. br. 1332, 1556 1563, tab. IV, sl. 1, 2, i 3), a one iz groba 32 pod tip A (tab. I, sl. 1, 2 i 3) te naušnice iz groba 34 spadaju pod tip E i najsličnije su naušnici iz Dola na Hvaru (tab. V, sl. 8).²⁰ U tom radu, a i u svojim kasnijim radovima Jakšić pretpostavlja da su trojagodne naušnice bile u uporabi od ranog XIII. st. do početka XV. st.²¹

3. Novac

Novci otkriveni u grobovima 29 (G. Dolfin) i 49 (G. Dolfin, L. Celsi i novci Padove, F. I. da Carrara) vremenski određeni od 1356. do 1388. godine okvirno datiraju ovaj dio istraženoga groblja. Soldini G. Dolfina pronađeni su na grobljima u Galovcu²² i Grborezima,²³ a L. Celsija u Galovcu i na Vučipolju kraj Dugopolja.²⁴ Mali denari F. I. da Carrare, otkriveni su na groblju Vučipolje kraj Dugopolja.²⁵ Sva ta groblja sadržavala su nalaze slične ovima na Crkvini u Koljanima: trojagodne naušnice, karičice s koljencima i naroskane karičice kao i prstenje.

4. Prsten

Izravnu analogiju prstenu iz groba 30 A nisam pronašao, no prema tordiranoj vitici dosta je sličan prstenu s groblja na Dolu u Bribiru,²⁶ a ovalni ukras na kruništu ispunjen staklenom pastom sličan je kruništu prstena pronađenog u grobu 643 na Sv. Spasu.²⁷ Oba autora datiraju nalaze od kraja XIII. do početka XV. stoljeća.

5. Ostalo

Ostali nalazi navedeni u katalogu nađeni su razasuti po površini groblja koje je voda devastirala i ne mogu se dovesti u kontekst s grobovima.

ZAKLJUČNA RAZMATRANJA - INTERPRETACIJA GROBLJA

Posljednjim iskopavanjima istražen je novi segment groblja na Crkvini u Koljanima. Na žalost, dokumentacija s novijih istraživanja ne može se zasad povezati s tlocrtom koji je izrađen 1956., prilikom posljednjega Gunjačinog istraživanja, a objavio ga je A. Milošević 1998., pa bi buduća djelatnost na terenu trebala biti usmjerena k rješavanju tog problema, kako bi se dobila sveobuhvatna slika o opsegu i rasprostranjenju groblja. Kako bi se bolje objasnilo groblje, mora se ukratko ukazati i na grobne nalaze s ranijih arheoloških istraživanja pohranjene u MHAS-u.

Radi se pretežito o luksuznom ženskom nakitu i dijelovima konjaničke opreme u rasponu od IX. do XV. stoljeća.

Ukope u IX. stoljeću potvrđuju nam dva para masivnih brončanih ostruga s garniturom za zakopčavanje i jedan par željeznih ostruga karolinškog tipa²⁸ te pozlaćene sljepoočnicarke s jednom jagodom.²⁹ Prema

16 "... naušnicu s tri jagode nosi i ženski lik na konzoli zvonika sv. Dujma iz XIV st..."; Karaman 1940, str. 36.

17 Gunjača 1955, str. 132.

18 Jelovina 1963, str. 101-120, karta 3.

19 Jakšić 1983, str. 49-74.

20 Jakšić 1983, tab. I. IV I V.

21 Jakšić, 1983-1984, str. 332, Jakšić, Petrincec 1996, str. 156.

22 Belošević 1991.

23 Bešlagić, Basler 1964, str. 91.

24 Gjurašin 2007, str. 41.

25 Gjurašin 2007, str. 39.

26 Zekan 1996, str. 50.

27 Jakšić, Petrincec 1996, str. 53.

28 Jelovina 1986, str. 33-34, tab. XV- XVI, sl. 186-195.

29 Prema podacima iz notesa koji se čuvaju u arhivu MHAS-a u kojima Marun donosi podatke o istraživanju koja su provedena pod njegovim nadzorom na Crkvini u Koljanima u srpnju 1898. i travnju 1899. donosi nam dragocjene podatke o okolnostima i mjestu nalaza gore navedenih željeznih ostruga: "Na samim vratima ulazeč u atrij uz mrtvacu našast par željeznih ostruga." Također, u svojim dnevnicima donosi i okolnosti otkupa para pozlaćenih srebrnih jednojagodnih naušnica: "21. 04. 1889., Petar Žukela donjeo je dva para srebro-pozlaćenih naušnica, od najviših što ih je u muzeju, našasti kod Crkvine u Koljanima, na ngulu pred crkvom..."; Marun 1998, str. 101.

ovim nalazima možemo zaključiti da se na Crkvini u Koljanima u ovom razdoblju oko predromaničke crkve formira groblje na kojem se ukapaju pripadnici najvišega društvenog sloja kao na grobljima Crkvini u Biskupiji, Begovači, Biljanima Donjim, Gradcu kod Drniša i dr. Da se na širem prostoru Koljana i okolice nalazilo jedno od značajnijih središta Hrvatske Kneževine, potvrđuju i obližnja, vremenski nešto starija groblja s kojih potječu nalazi ranokarolinškog oružja i konjaničke opreme, tj. groblje pored Vukovića mosta.³⁰

O ukapanju tijekom X. i XI. st. svjedoči poslijekarolinški mač tipa × darovan etiopskom caru Haile Selasiju,³¹ te pojedini primjerci željeznih poslijekarolinških ostruga kojima je još trn u osi s ostružnim lukom što ih pouzdano vremenski opredjeljuje u X. stoljeće do pred kraj XI. stoljeća.

Krajem 11. i početkom 12. st. pokapanje uz crkve

postaje obvezno, te se vjerojatno groblje na Crkvini počinje intenzivnije koristiti te preuzima funkciju ostalih grobalja u okolici. O kontinuiranom ukapanju tijekom zreloga srednjeg vijeka (XII. i XIII. st.) i kasnoga srednjeg vijeka (XIV. i XV. st.) na Crkvini u Koljanima svjedoče nalazi karičica s koljencima, naroskanih karičica i naušnica s tri jagode, a osobito primjerci ostruga s povijenim lukom koje se pojavljuju s Prvim križarskim ratom, te su u upotrebi tijekom XII. i XIII. stoljeća, kao i pojedini primjerci s kotačićem na vrhu šiljka karakterističnim za gotičko razdoblje (XIV. i XV. st.).³² Ovoj zadnjoj fazi pripada i novoistraženi dio groblja, što uz nalaze luksuznoga ženskog nakita potvrđuje i nalaz novca u grobu 49. Nastavak istraživanja groblja na Crkvini u Koljanima vjerojatno će još više upotpuniti spoznaje o ovom značajnom nalazištu.

30 Jelovina 1986, str. 33, tab. XV sl. 180-185.

31 Vinski 1983, str. 16-27, tab. III, 1.

32 Vrsalović 1963, str. 151-168.

LITERATURA

Belošević 1990

J. Belošević, *O rezultatima istraživanja lokaliteta „Crkvina“ u selu Galovac kod Zadra u 1990. godini*, Radovi Filozofskog fakulteta u Zadru, 30 (17), Zadar 1991.

Bešlagić, Basler 1964

Š. Bešlagić, Đ. Basler, *Grborezi, srednjovjekovna nekropola*, Sarajevo 1964, 91

Burić 2001

T. Burić, *Putalj u srednjem vijeku, Sv. Juraj od Putalja*, Split 2001, 210-212

Gjurašin 2007

H. Gjurašin, *Kasnosrednjovjekovna groblja općine Dugopolje*, Split 2007.

Gunjača 1949

S. Gunjača, *Kratak osvrt na prilike i rad muzeja u Kninu*, Starohrvatska prosvjeta, ser. III, sv. 1, Zagreb 1949, 291

Gunjača 1954

S. Gunjača, *Starohrvatska crkva i groblje na Lopuškoj glavici u Biskupiji kod Knina*, Starohrvatska prosvjeta, ser. III, 3, Zagreb 1954, 7-29

Gunjača 1955

S. Gunjača, *Starohrvatska crkva i kasnosrednjovjekovno groblje u Brnazama kod Sinja*, Starohrvatska prosvjeta, ser. III, 4, Zagreb 1955, 85-134

Gunjača 1960

S. Gunjača, *Izvanredna arheološka iskapanja u dolini Cetine*, Starohrvatska prosvjeta, ser. III, sv. 7, 1960, 273

Jakšić 1983

N. Jakšić, *Naušnice s tri jagode u Muzeju hrvatskih Arheoloških spomenika*, Prilozi povijesti umjetnosti u Dalmaciji, 23, Split 1983, 49-74

Jakšić 1983-1984

N. Jakšić, *Nakit 14. stoljeća u Hrvatskoj i Bosni*, Radovi Filozofskog fakulteta u Zadru, Razdio društvenih znanosti, 10, Zadar 1983-1984, 332

Jakšić, Petrincec 1996

N. Jakšić, M. Petrincec, *Kasnosrednjovjekovno groblje kod crkve Sv. Spasa u Vrh Rici*, Starohrvatska prosvjeta, s. III, 23, Split 1996, 7-172

Jelovina 1963

D. Jelovina, *Statistički tipološko-topografski pregled starohrvatskih naušnica na području SR Hrvatske*, Starohrvatska prosvjeta, s. III, 8-9, Zagreb 1963, 101-119

Jelovina 1986

D. Jelovina, *Mačevi i ostruge Karolinškog obilježja u Muzeju hrvatskih arheoloških spomenika*, Split, 1986.

Karaman 1940

Ljubo Karaman, *Iskopine društva „Bihaća“ u Mravincima i starohrvatska groblja*, Rad JAZU, knj. 268, Zagreb 1940.

Milošević 1981

A. Milošević, *Arheološki spomenici gornjeg i srednjeg toka rijeke Cetine*, Zbornik cetinske krajine, Sinj 1981, 20

Milošević 1998

A. Milošević, *Arheološka topografija Cetine*, Split 1998.

Patsch 1899

K. Patsch, *Arheološko-epigrafska istraživanja*, Glasnik Zemaljskog muzeja XI, Sarajevo 1889, 94

Radić 1900

F. Radić, *Ostanci starinske crkve i groblja u Gornjim Koljanima kod Vrlike*, Starohrvatska prosvjeta, god. V, sv. 3 i 4, Knin 1900, 107-122

Stanić 1892

P. Stanić, *Izvjestice o izkopinama na starohrvatskoj crkvi u gornjim Koljanima kod Vrlike*, Viestnik hrvatskog arheološkog društva, god. XIV, br. 3, Zagreb 1892, 73-76

Vinski 1983

Z. Vinski, *Razmatranja o poslijekarolinškim mačevima 10. i 11. st. u Jugoslaviji*, Starohrvatska prosvjeta, III. ser, sv. 13, Split 1983, 16-27

Vrsalović 1963

D. Vrsalović, *Kasnosrednjovjekovne ostruge u Muzeju hrvatskih arheoloških spomenika u Splitu*, Starohrvatska prosvjeta, s. III, 8-9, Zagreb 1963, 151-169

Zekan 1996

M. Zekan, *Pet srednjovjekovnih nekropola Bribira*, u: Bribir u srednjem vijeku (katalog izložbe), Split 1996, 45-65

The Cemetery at Crkvina in Gornje Koljane – Research conducted in 2007

Key words: *Gornje Koljane, Crkvina, three-bead earring, loop-and-knot type earring, plaited earrings*

150 | IN THE MOST recent excavations, a new segment of the cemetery at Crkvina in Koljene was researched. Unfortunately, at this point the documentation from the most recent research cannot be tied to the ground plan drafted in 1956 during Gunjača's last research and published in 1998 by A. Milošević, so future field activity should be directed toward solving this problem to obtain a comprehensive picture of the size and extent of the cemetery. In the interest of better explaining the cemetery, it is necessary to point out the grave finds made during earlier archaeological research which are stored in the Museum of Croatian Archaeological Monuments.

These primarily consist of luxurious women's jewellery and components of riding harnesses dated to a chronological range spanning the ninth to fifteenth centuries. Burials conducted in the ninth century were confirmed by two pairs of massive bronze spurs with clasping gear and a pair of Carolingian iron spurs, and gilded single-bead temple ornaments. Based on these finds, it can be concluded that during this period a cemetery began to form around the pre-Romanesque church at Crkvina in Koljene, at which even members of the highest social castes were interred, as in the cemeteries of Crkvina in Biskupija, Begovača, Biljani Donji, Gradac at Drniš, etc. That one of the most important centres of the Croatian principality was located in the area of Koljane and its surroundings is also confirmed by the nearby, somewhat older, cemetery where examples of Early Carolingian weapons and

riding harnesses were found, i.e. the cemetery next to Vukovića most.

Burials during the tenth and eleventh centuries are confirmed by a post-Carolingian type \times sword presented as a gift to Ethiopian Emperor Haile Selassie, and individual examples of post-Carolingian iron spurs which also have spikes in the spur arch, which chronologically pinpoints them in the period from the tenth to almost the end of the eleventh century.

In the late eleventh and early twelfth centuries, burials alongside churches became obligatory, and it is likely that the cemetery at Crkvina began to be more intensively used and assumed the functions of the other cemeteries in the vicinity. Continued burials during the High (12th and 13th centuries) and Late Middle Ages (14th and 15th centuries) at Crkvina in Koljane are demonstrated by the discovery of small loop-and-knot type earrings, small plaited links and three-bead earrings, and, in particular, by examples of spurs with bent yokes which appeared during the First Crusade, and were in use during the twelfth and thirteenth centuries, as well as individual examples with rowels at the tip of the point characteristic of the Gothic period (14th and 15th centuries). The newly-examined part of the cemetery belongs to this phase, which, besides discoveries of women's jewellery, is also confirmed by the discovery of coins in grave 49. Ongoing research at the cemetery at Crkvina in Koljane will probably add much more to the knowledge of this important site.