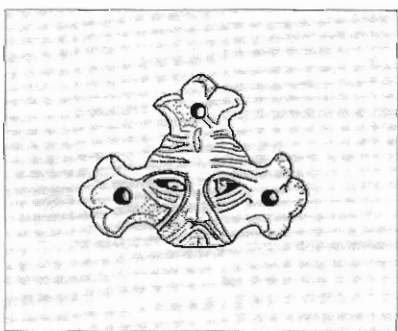


"Aplika" s človeškim licem iz groba št. 2 z nekropole v Spodnji Hajdini pri Ptuj

Dr. Paola KOROŠEC
SLO - 1000 Ljubljana, Resjeva 3

Članak obraduje "apliku" iz groba br. 2 s nekropole u Hajdini kod Ptuja. Aplika je dio okova pojasne kopče kako to pokazuju primjeri nadeni u Luniju u Toskani, u Istri i Gardunu kod Trilja, a koji su ornametirani apotropejskim motivom u obliku antropomorfne obrazine.



sl. 1. "Aplika" iz gr. št. 2 (po J. Korošcu)

Leta 1907. so pri kopanju gramoza nedaleč od 1. Mitreja in drugih arheoloških točk po naključju odkrili majhno nekropolo (20 pokopov) na vrest¹. Okvimo je bila pripisana Slovanom zgodnjega srednjega veka². Med inventarnimi najdbami izstopa pridatek opredeljen kot "aplika" s človeškim licem iz gr. št. 2. Odkrit je bil na prsih ženskega skeleta s skromnim belobrdskim inventarjem (sl. 1)³.

Ne glede ali je ta nenavaden pridatek⁴ visel na neohranjeni vrvici okoli vratu, ali je bil prišit na obleko, je gotovo, da po znanih najdbah belobrdske kulture ne sodi v to sestavo; po tem takem je bila najdba v inventarju tega groba nedvomno v sekundarni rabi, morda dot amulet.

Predmet je tehnološko gledano zelo dobro odlit v obliki votlo ovalne poloble iz kvalitetne zlitine brona (ohran. vel. 2,3 x 2,8 cm). Na zgornji, tj. na vidni strani osrednjega dela ima naknadno en face vgraviran človeški lik. Z vodoravnimi črtami ima prikazano "nagubano" čelo pod katerim sta trikotno vrezana očesa ovenčana z močnimi obrvmi. Od tod se spušča nos do brkov nad usti. Predmet je ob zunanjem robu obdan s sočasno odlitimi tremi nastavki (eden na temenu in še po en z vsake strani lica) v obliki trolistne palmete. Na vsaki je majhna luknja⁵. Na spodnjem robu, tj. pod usti je sled, ki kaže, da se je predmet tu nadaljeval, oz. da mu bržkone dovršen del manjka. Ta detalj prepričljivo dokazuje, da najdba v bistvu predstavlja fragment in da je najverjetneje, sodeč po liku, osrednji del moral prvotno biti hruskaste oz. mandeljaste oblike.

Za razliko od časa, ko je najdba odkrita in obdelana, jo danes lahko primerjamo z odlito najdbo iz Lunia v Toskani⁶ in z analognim primerom iz Istre⁷, kar prepričljivo dokazuje, da hajdinski primer v bistvu ne predstavlja apliko marveč je fragment pasnega

¹ V. SKRABAR, Frühmittelalterliche Gräberfunde in Unterhaidin bei Pettau, *Mitteilungen der Anthropologischen Gesellschaft* 42, Wien, 1912, 355. ss.

² J. KOROŠEC, *Staroslovanska grobišča v severni Sloveniji, Celje*, 1947, 28 s.

³ Ibidem, 29. s., Sl. 27.

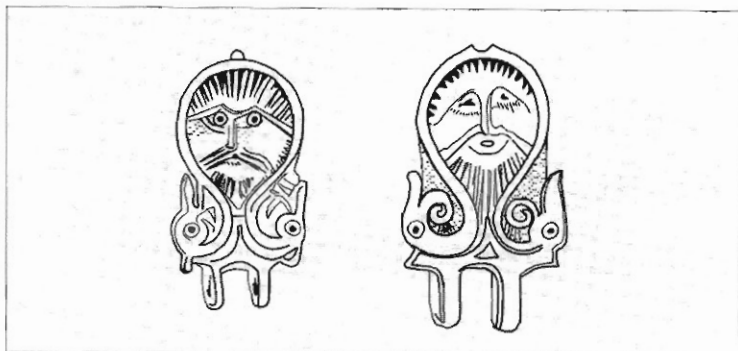
⁴ Ibidem, 99 s.

⁵ Ibidem, 28 s., T. I, druga v spodnjem redu.

⁶ N. ÅBERG, *Die Goten und Langobarden in Italien*, Upsala, 1923, Sl. 266.

⁷ B. MARUŠIĆ, Staroslovanske in neke zgodnjosrednjeveške najdbe v Istri, *Arheološki vestnik* VI/1, 1955, 111, 115 ss, T. IV/7.

sl. 2 Dio spona iz Istre

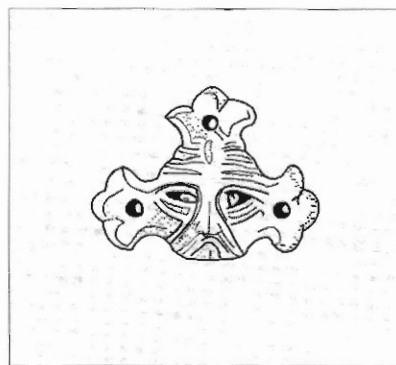


okova. Naslednji analogen ravnotako plosko lit fragment, opredeljen tudi kot aplika, je z dalmatinskega ozemlja. Najden je kot razsuta najdba na utrdbi Gardun nad Triljem⁸. Tudi lik na gardunskem okovu obkrožajo trije nastavki na obrobju le, da so za razliko od hajdinskih gumbaste oblike in sodeč po sliki tudi dokaj plastični; le da ima lik na gardunskem fragmentu nakazano brado, ki tako dopolnjuje hajdinski motiv. Ohranil je tudi zelo pomemben detajl, ki omogoča določitev tipa obeh spon. Namreč pod brado ima še del okrogle luknje; ta nedvomno kaže na edino možnost, da je bila namenjena za vstavljanje in utrjevanje trna na sponi. To je tudi dokaz, že glede na prej omenjena primera, da so sodili okovi z antropološkim likom k eno- in dvodelnim tipom spon.

Čeprav je hajdinski na tem mestu bolj poškodovan, in zato ni možno ugotoviti ali je spodaj imel morda dve zanki o katerih bi pripadal kot okov k dvodelni sponi, je sodeč po gardunskem primeru nedvomno, da hajdinska najdba lahko sodi k okovu enodelne spone.

Po vsem ugotovljenem se vriva vprašanje o njegovi kulturni in kronološki opredelitvi. Inventar v katerem je bil hajdinski primer, kakor tudi okoliščine ostalih, ni dal oprijemljivih podatkov, ker so odkriti kot osamljene v Luni⁹ oz. razsute najdbe v Gardun¹⁰ in celo njihovo pravo najdišče ni znano (primer iz Istre). Kulturno gledano so bili prvotno obravnavani po njihovih okrasnih detajlih. Tako naj bi bil primer iz Lunia v Toskani bizantinski izdelek z germanskimi ornamentalnimi vplivi iz časa Langobardov¹¹, najdbe iz Istre pa kot okov z germansko-bizantinskimi značilnostmi¹² in gardunski kot barbariziran provincialno bizantinski izdelek¹³. Enotna je bila edino splošna kronološka postavitev vseh najdb v čas med 6. in 7. oz. v 7. stol. Sodeč po upodobitvi človekovega lika na okovu tipa "U" iz Alsópáhoka in dolgega jezička s pokopališča v Keszthelyju uvršča Z. Vinski spona z antropološkim likom v ločeno skupino Keszthely-Pécs. Istočasno opozarja, da je bil človeški lik v 7. stol. zelo priljubljen motiv kot simbol z antropijskim pomenom in da je kot takšen zelo pogosto tudi prikazan na provincialno bizantinskih izdelkih. Razen tega naj bi bila vsa okovja derivat "U" - okovov kombinirana z ornamentiko spon Keszthely-Pécs¹⁴.

Bizantinske spona naj bi izdelovali kot eksportno in akcijsko blago v bizantinskih emporijah vzhodnega Mediterana. Kot takšne



sl. 3. Dio spona z Garduna

⁸ Z. VINSKI, Kasnoantički starosjedoci u salonitanskoj regiji prema arheološkoj ostavštini predslavenskog supstrata, *Vjesnik za arheologiju i historiju dalmatinsku* 69/1967, 133, T. XXV/2.

⁹ N. ÅBERG, o.c., 162 s.

¹⁰ Z. VINSKI, o.c., 33 s.

¹¹ N. ÅBERG, o.c., 127 s.

¹² B. MARUŠIĆ, o. c., 115 s.

¹³ Z. VINSKI, o.c., 33 s.

¹⁴ Z. VINSKI, o. c., 32 s.



sl. 4. Rekonstrukcija spone z Garduna

so se odtod množično širile v zahodne dežele (na pirinejski polotok in dalje na zahod do Britanije), po kontinentu pa v Panonijo in na ozemlje severno od spodnje Donave v različne kulturne kroge 7. stol.; tu naj bi jih tudi posnemali med ostalim tudi v domačih delavnicah¹⁵.

Razen dosedaj obravnavanih širših obdelav pasnih spon iz zgodnjega srednjega veka treba omeniti članek, ki je izšel v novčjem času, v katerem je zajeto veliko število še neznanih pasnih spon; pojavljajo se namreč v splošnem na ozemlju Panonije in so zato opredeljene v ločeno "panonsko skupino" poznega 6. in 7. stoletja¹⁶. V članku je med ostalim predložena nova razčlenitev spon nastalih v panonskih delavnicah po vzoru na bizantinske predloge. Vanje niso zajete sponne z okovi okrašene z antropološkim likom, kar kaže - če je domneva točna - da je treba poiskati delavnice, ki so nekje drugod izdelovale ta tip spon.

Zanimivo je omeniti, da je poleg omemb številnih primerov spon z nekdanjega jugoslovanskega ozemlja hajdinska najdba spregledana in ni upoštevana niti, ko gre za primerjavo ornamenta.

Toda vsi detajli - zlasti luknjice na palmetah in fragmentiranost na spodnjem robu, tj. pod usti lika, nazorno kažejo, da predstavlja "aplika" v bistvu fragment okova z antropomorfnim likom enako kot omenjene primerjave; odpadla spona je morda bila ovalne ali ledvičaste oblike kakor pri primeru z Garduna. Da je hajdinska nastala po vzoru na bizantinske sponne prepričljivo kažejo palmete, katere se pogosto pojavljajo na različnih tipih bizantinskih spon z izdelanim okovom v predrti tehniki¹⁷. Da gre za priljubljen motiv je, med ostalim tudi njegov pojav v tehniki graviranja v bolj ali manj stilizirani obliki na okovih spon¹⁸. kot tipičen motiv vzhodnega Mediterana. Ne glede na primarno rabo tega fragmenta je gotovo, da je bil z antropomorfnim likom zaradi svojega atropejskega pomena lahko rabljen tudi sekundarno kot aplika najdena v tem grobnem inventarju.

¹⁵ J. WERNER, Byzantinische Gürtelschnallen des 6. und 7. Jahrhunderts aus der Sammlung Diergardt, *Kölner Jahrbuch für Vor- und Frühgeschichte* 1, Köln, 1995, i3 s. - D. CSALLNY, Byzantinische schnallen und Gürtelbeschläge mit Maskenmuster, *Acta Ant. Acad. Scient. Hung.*, 10/1962, 72 s.

¹⁶ U. IBLER, *Studien zum Kontinuitätsproblem am Übergang von der Antike zum Mittelalter in Nord- und Westjugoslawien*, Dissertation Bonn, 1990, (in Kutzfassung gedruckt 1991), 135. ss.

¹⁷ J. WERNER, o. c., Sl. 5/2, T. 5/5, 10, 13, T. 8/ -5

¹⁸ Z. VINSKI, o. c., T. XXIII/3, 6, T. XXV/10. in drugod na Pontu.

U članku autorica prvi put obrađuje problem što je u biti predstavljao nalaz upotrijebljen kao aplika, ukrašen muškom antropomorfnom obrazinom u ženskom bjelobrdskom grobu broj 2 s male nekropole otkrivena slučajno prilikom kopanja šljunka, 1907. godine u Donjoj Hajdini kod Ptuja. U stilskom pogledu ornament ima dobre usporedbe u nalazima iz Lunija u Toskani, u Istri i u primjerku iz Garduna iznad Trilja. Iako Z. Vinski novodi da kod gardunskog nalaza "nije jasno dokučiva funkcionalna namjena". Dio luka i okrugle rupe pod bradom na oštećenom mjestu govori da je riječ o dijelu većeg predmeta. Po mogućoj rekonstrukciji na temelju sačuvanog dijela rupice svakako se radi o jednodelnoj pasnoj kopči (Z. Vinski, 1967, str. 33 i bilj. 342). Ako sumiramo sve detalje hajdinski nalaz također predstavlja fragment okova pojasne kopče kojoj je otpala predica, a po apotropijskom značaju antropomorfne obrazine svakako je sekundarno upotrebljena kao aplika u bjelobrdskom inventaru gr. 2 hajdinske nekropole.

*"Aplika" s ljudskim
licem iz groba br. 2.
s nekropole u Donjoj
Hajdini kod Ptuja*

Sažetak: