

RAZVOJ I SUVREMENO STANJE TURIZMA NA OTOKU BRAČU

HRVOJE KUVEŽDIĆ

Izvadak:

S obzirom na izrazito povoljne prirodne i društvene uvjete razvoja, turizam je na otoku Braču tijekom dvadesetog stoljeća postao jedna od najvažnijih grana gospodarstva. Analizom glavnih turističkih pokazatelja - broja i strukture smještajnih kapaciteta, broja dolazaka i noćenja turista, te ostvarenih prihoda, utvrđeno je da je otok Brač u turističkom pogledu jedan od najrazvijenijih hrvatskih otoka. Daljnji razvoj turizma na otoku valja ostvarivati primjenom koncepta održivog turističkog razvoja.

Ključne riječi:

turizam, razvoj, smještajni kapaciteti, dolasci, noćenja, održivi turistički razvoj

TOURISM DEVELOPMENT ON THE ISLAND OF BRAČ

Abstract:

Because of the extremely favourable natural and social conditions for development, tourism on the island of Brač became one of the most important branches of economy during the twentieth century. By analysing the main tourism indicators - the number and structure of the accommodation capacity, number of tourist arrivals, overnight stay and realised income, it is established that, when tourism is concerned, Brač is one of the most developed Croatian islands. Further tourism development has to be realised within the concept of sustainable tourism development.

Key words:

tourism, development, accommodation capacity, tourist arrivals, overnight stay, sustainable tourism development

UVOD

Otok Brač, kao jedan od najvećih hrvatskih otoka, primjer je izrazite društvene preobrazbe koja je ostavila vidne tragove na njegovom prostoru. Dvadeseto stoljeće otok Brač je dočekao na svom demografskom vrhuncu, ali s već jasnim naznakama depopulacije koja će obilježiti ovo stoljeće. Istovremeno, dvadeseto stoljeće donosi razvoj mnogih tercijarnih djelatnosti među kojima je najimpresivnija pojava, rast i razvoj turizma. Osloivši se na svoju atraktivnu prirodnu osnovu i bogato kulturno-povijesno nasljeđe, Brač je usmjerio svoje posustale ljudske i gospodarske snage prema razvoju turističkog gospodarstva.

Analizom dosadašnjeg turističkog razvoja i njegovog suvremenog stanja možemo utvrditi dominantne trendove u bračkom turizmu, te naznačiti pravce njegovog daljnjeg razvoja.

POVIJESNI PREGLED RAZVOJA TURIZMA

Počeci razvoja turizma na našim otocima sežu do prve polovice XIX. stoljeća kada se uvode prve parobrodske linije koje

uzdužno povezuju našu obalu. One su povezale i neka naša otočka središta kao što su Mali Lošinj, Krk, Rab, Hvar i Korčula pa najraniji razvoj turizma počinje upravo na tim otocima. Izgradnjom željeznica koje su povezale kontinentske i primorske dijelove tadašnje Austrougarske, broj turista i važnost turizma počinju rasti.

Parobrodske linije su zaobišle Brač na kojem se do tada nije razvilo značajnije urbano središte, pa je razvoj turizma ovdje započeo nešto kasnije. S izuzetkom ljetnikovaca i manjih pansiona, prije Prvoga svjetskog rata na Braču pravog turizma još nije bilo.

Ipak, prirodne ljepote otoka i njegov položaj u blizini kopna i brzo rastućeg Splita nisu mogli dugo proći nezapaženo pa se turizam u bračkim obalnim naseljima počinje snažnije razvijati između dva svjetska rata. Osnivanje "Zadruga za promet stranaca" 1923. godine u Supetru, a ubrzo zatim "Društva za uljepšavanje varoša i prometa putnika" u Bolu, te "Društva za unapređenje turizma" u Sutivanu pokazuje da su Bračani vrlo rano postali svjesni vlastitog turističkog potencijala, te razvojnih mogućnosti i prije svega prihoda koje im turizam donosi.

Tab. 1. - Broj dolazaka turista i ostvarenih noćenja po naseljima otoka Brača 1938.g.

Tab. 1. - Number of tourist arrivals and overnight stay in Brač's settlements in the year 1938

Naselje	Domaći	Strani	% stranih	Ukupan broj turista	Ukupan broj noćenja
Bol	251	110	30,4	361	4 034
Milna	219	15	6,4	234	2 713
Sumartin	41	29	41,4	70	1 013
Supetar	982	506	34,1	1 483	25 266
Sutivan	321	126	28,2	447	9 399
Ostala naselja	200	50	25,0	250	3 110
BRAČ	2 014	836	29,3	2 850	45 535

Izvor: Radić, S. (1940.), Otok Brač u turističkom pogledu, Brački zbornik br.1, Split.

Prijeratni smještajni kapaciteti bili su vrlo skromni. U Supetru, Sutivanu i Bolu postojao je hotelski smještaj i pansioni dok su ostala naselja imala samo smještaj po privatnim sobama. U obalnim naseljima se otvorio veći broj ugostiteljskih objekata. Valja spomenuti da su do Drugog svjetskog rata sva veća obalna naselja bila parobrodom povezana s kopnom.

Premda ove brojke izgledaju skromno, uzevši u obzir smještajne kapacitete i tadašnju otočnu infrastrukturu, one nisu za potcjenjivanje. Štoviše, po broju noćenja 1938. g. je vrlo slična nedavnoj 1995. g. Većina ovih naselja je 1938. imala veći promet nego tijekom većeg dijela turistički sušnih devedesetih. Supetar je kao otočko središte imao uvjerljivo najbolje rezultate. Slijedi Sutivan koji je koristio svoju blizinu Splitu, dok je Bol tada još loše povezan sa Supetrom i zbog svoje je udaljenosti bilježio slabije rezultate.

Brački turizam doživljava pad tijekom i nakon Drugoga svjetskog rata. Supetarski hoteli su bili spaljeni i ubrzo se uvidjelo da bez jačanja otočne infrastrukture daljnjeg razvoja turizma ne može biti. Tijekom pedesetih veći dio otoka je elektrificiran, ceste su povezale otočka naselja, a valjalo je još riješiti pitanje vodoopskrbe.

Snažna turistička izgradnja započinje tijekom šezdesetih godina proširenjem postojećih i izgradnjom novih smještajnih objekata, te se nastavlja u sedamdesetima i osamdesetima. Ta se izgradnja i znatno povećanje smještajnih kapaciteta ponajviše odnosi na Supetar i Bol gdje su niknuli novi hoteli, pansioni, turistička naselja i kampovi. Ostala obalna naselja oslonila su se uglavnom na privatni smještaj, odmarališta ili manje hotele.

Povećanje smještajnih kapaciteta prati i nagli porast broja stanova i kuća za odmor, posebice tijekom sedamdesetih i osamdesetih, pa je njihov udio dosegao više od 40% ukupnog bračkog stambenog fonda. Njihova pojava se najsnažnije odrazila na otočkom prostoru jer su svojim često nekontroliranim širenjem izmjenili izgled i poimanje tipičnih mediteranskih otočkih naselja.

Uvođenjem trajektne linije Split-Supetar, asfaltiranjem bračkih prometnica, dovođenjem vode iz rijeke Cetine, te izgradnjom bračkog vodovoda i potpunom elektrifikacijom otoka tijekom šezdesetih i sedamdesetih, sazrijele su uvjeti za razvoj turizma kakvog danas poznajemo.

SUVREMENI TURISTIČKI RAZVOJ BRAČA

Smještajni kapaciteti otoka Brača

Glavni pokazatelji razvoja turizma su smještajni kapaciteti, broj turista i njihovih noćenja, te gospodarski značaj turizma.

Pokazatelj ponude turističkih kapaciteta je broj raspoloživih postelja, kako u osnovnim smještajnim kapacitetima (hoteli, pansioni, turistička naselja) tako i u komplementarnim (odmarališta, kampovi, privatne sobe i ostalo). To su komercijalni turistički kapaciteti, dok u nekomercijalne spadaju stanovi i kuće za odmor odnosno smještaj kod rodbine i prijatelja. Procjenjuje se da u otočkim naseljima ovaj neregistrirani turistički promet doseže jednu trećinu doista ostvarenog, a u kriznim godinama i više (MIKAČIĆ, 1996.).

Ukupne smještajne kapacitete otoka Brača možemo analizirati usporedbom

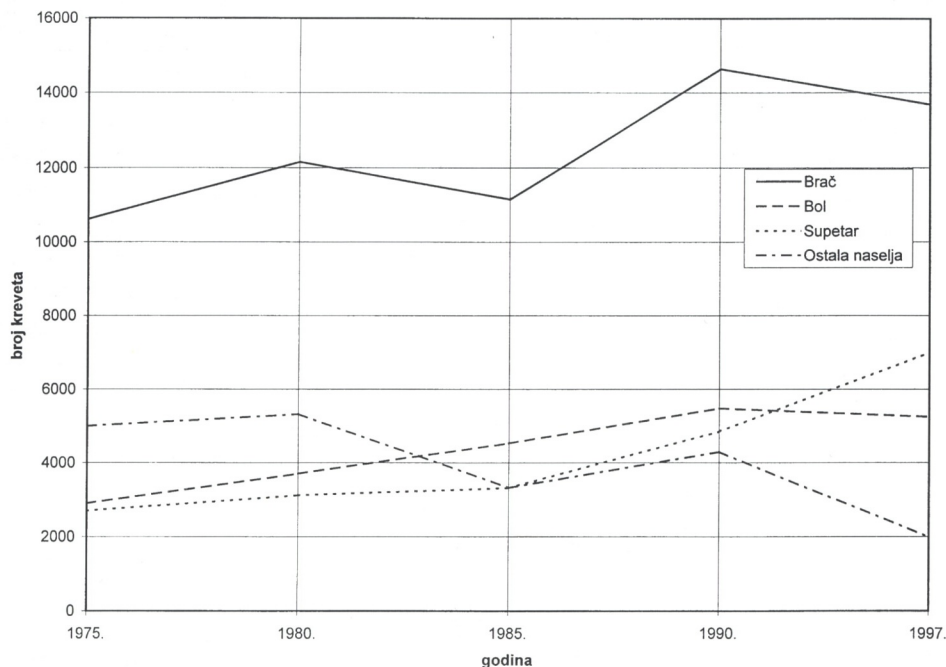
godine u kojoj su oni bili najveći - 1988. i stanja 1997.

Smještajni kapaciteti otoka Brača čine 12,3% smještajnih kapaciteta Splitsko-dalmatinske županije odnosno 2% ukupnih kapaciteta u Republici Hrvatskoj. Broj postelja je 1997. za 2 040 manji nego što je bio 1988., no udio Brača u županijskim kapacitetima postupno raste. Godine 1985. on je iznosio 6,9%, a 1990. 9,2%. To je posljedica manjeg pada broja postelja na Braču nego na cijelom teritoriju županije. Promjene po naseljima su mnogo veće. U nekima današnja ponuda iznosi manje od petine one iz 1988. (Milna), dok je u drugima broj postelja usprkos svemu porastao (Supetar, Postira) (tab. 2).

Koeficijent turističke funkcionalnosti (komercijalni smještajni kapacitet po stanovniku) na Braču je 1988. iznosio 1,23, a 1997. je pao na 0,99 što je ispod prosječnih vrijednosti naših otoka.

Na Braču se po broju postelja posebno izdvajaju Supetar i Bol (sl. 1). Ta dva naselja su 1988. davala 71% svih smještajnih kapaciteta, a do 1997. njihov se zajednički udio popeo čak na 85% što turizam Brača praktički svodi na dva pola razvoja.

Struktura smještajne ponude je općenito na srednjodalmatinskim i južnodalmatinskim otocima znatno povoljnija, s bitno većim udjelom osnovnih smještajnih kapaciteta, nego na ostalom hrvatskom otočju. Na Braču je taj udio 1997. iznosio 35,8%



Sl. 1. - Kretanje broja kreveta u smještajnim kapacitetima otoka Brača, Bola, Supetra i ostalih naselja zajedno po pojedinim godinama.

Fig. 1 - Number of beds in accomodation capacity of the island of Brač, Bol, Supetar and the rest of settlements all together in certain years.

Tab. 2. - Broj postelja prema vrstama smještajnih kapaciteta u bračkim naseljima i ukupno na otoku 1988. i 1997. godine.

Tab 2 - Number of beds according to sorts of accomodation in Brač's settlements and on the island overall in years 1988. and 1997.

Naselje Godina	Ukupno postelja		Osnovni smještajni kapaciteti		Kampovi		Privatne sobe		Odmarališta	
	1988.	1997.	1988.	1997.	1988.	1997.	1988.	1997.	1988.	1997.
Bol	5519	5259	2758	2714	-	110	2131	2403	630	32
Milna	1249	210	-	60	120	-	157	150	972	-
Postira	622	860	185	180	-	-	275	680	162	-
Povlja	760	380	160	200	-	-	600	180	-	-
Pučišća	140	52	-	52	-	-	nema podataka		140	-
Splitska	86	98	-	-	-	-	86	98	-	-
Sumartin	314	80	-	-	-	-	100	80	214	-
Supetar	5572	6445	1805	1915	600	600	2092	3930	1075	27
Sutivan	1387	365	-	-	-	-	646	338	741	-
BRAČ	15649	13689	4908	5141	720	710	6087	7779	3934	59
%	100	100	31.4	37.6	4.6	5.2	38.9	56.8	25.2	0.4

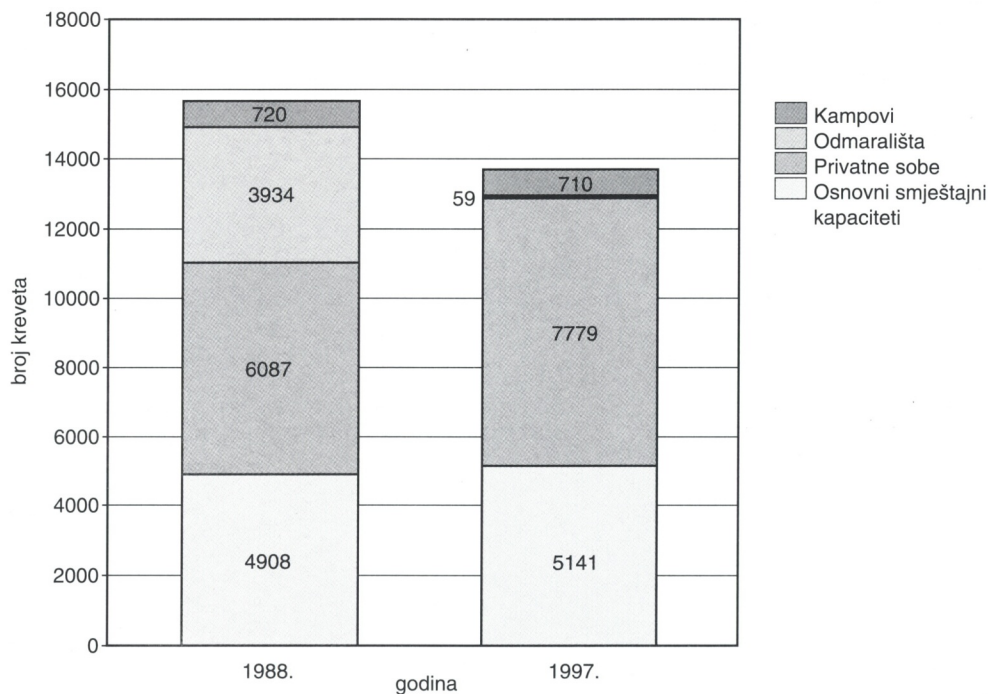
Izvor: Promet turista u primorskim općinama 1988. i 1997., Državni zavod za statistiku, Zagreb.

što je iznad ukupnog otočkog, ali ispod srednjodalmatinskog prosjeka. Pri tome valja naglasiti da je 90% tih kapaciteta u Supetru i Bolu (sl. 2).

Od komplementarnih smještajnih kapaciteta na Braču su najzastupljenije privatne sobe koje daju 56,8% ukupne smještajne ponude. Osim u Supetru i Bolu, u svim ostalim bračkim obalnim naseljima privatni smještaj je nositelj ponude turističkih kapaciteta. Kampovi u ukupnom broju imaju vrlo malo značenje i njihov je udio svega 5,2%. Najveći pad doživjeli su kapaciteti u odmaralištima koji su još 1988. tvorili četvrtinu ukupne ponude, a danas ih više gotovo i nema (tab. 2, sl. 2).

Koncepcija masovnog turizma sedamdesetih dijelom je utjecala i na smještajne kapacitete otoka Brača. Izgrađeni smještajni objekti su većinom srednje ("B") kategorije. U pravilu se ne griju što doprinosi izrazito

sezonskom karakteru bračkog turizma. Komplementarni kapaciteti i razina ostalih usluga uvjetuju nižu socijalnu strukturu gostiju. Ipak, zahvaljujući skromnijim dimenzijama osnovnih infrastrukturnih kapaciteta i nedostatku kapitala za investicije, Brač je donekle izbjegao masovnu turističku gradnju i sačuvao sve važnije ambijentalne vrijednosti i atraktivnosti (RADNIĆ, MIKAČIĆ, 1994.). S obzirom na uočljivu polarizaciju bračkog turističkog razvoja, smještajni bi kapaciteti morali biti ravnomjernije prostorno raspoređeni, bolje strukturirani i više kvalitete. U sklopu koncepta održivog razvitka turizma koji je danas jedino moguć i opravdan, bitno je poboljšati kvalitetu smještaja te uskladiti izgradnju komercijalnih turističkih kapaciteta i kuća za odmor s prihvatnim potencijalom otoka (MIKAČIĆ, PEPEONIK, 1997.).



Sl. 2. - Broj postelja prema vrstama smještajnih kapaciteta na otoku Braču 1988. i 1997. godine.
Fig. 2 - Number of beds according to sorts of accomodation of the island of Brač in 1988 and 1997

Kretanje turističkog prometa otoka Brača

Najkonkretniji kvantitativni pokazatelji turističkog razvoja su dolasci turista i broj ostvarenih noćenja u turističkom odredištu. Ti nam podaci govore o značenju turističkog odredišta, a ovise najviše o njegovoj privlačnosti, receptivnim čimbenicima i dostupnosti, ali i o čitavom nizu gospodarskih, socioloških, psiholoških, političkih i drugih činitelja.

U prikazanom razdoblju broj turista se povećao za 3,5 puta, a broj noćenja za 2,7 puta. Porast je bio uglavnom postupan. Najveći apsolutni porast bio je između 1985. i rekordne 1989. kada je broj turista porastao

za više od 20 000, a broj noćenja za 173 000. Najveći skok je ostvaren između 1970. i 1975. U tih pet godina turistički promet povećan je za 1,5 puta. Međutim, najbolje godine bračkog i općenito hrvatskog turizma su u drugoj polovici osamdesetih. Tada je Brač prešao brojku od 100 000 turista i 1 000 000 noćenja godišnje (tab. 3. i sl. 3). Otoci u cjelini bilježe brži porast broja dolazaka turista i noćenja tijekom osamdesetih i krajem sedamdesetih nego obala. Razlozi ovakvog povećanja turističkog prometa na Braču leže u porastu smještajnih kapaciteta, poboljšanju otočne infrastrukture i prometnih veza, ulaganju u turističku promidžbu, jačanju turizma u svijetu i sl.

Tab. 3. - Kretanje broja dolazaka turista i ostvarenih noćenja po pojedinim godinama na otoku Braču.

Tab. 3 - Number of tourist arrivals and overnight stay in certain years on the island of Brač.

Godina	Dolasci turista i broj noćenja		Domaći	Strani	Udio stranih u %
1965.	T	33 505	27 061	6 444	19.2
	N	453 728	453 231	87 182	19.2
1970.	T	46 384	31 477	14 907	32.1
	N	567 893	376 206	191 687	33.8
1975.	T	67 632	41 144	26 488	39.2
	N	794 826	469 764	325 062	40.9
1980.	T	79 515	46 463	33 052	41.6
	N	986 155	560 945	425 510	43.1
1985.	T	96 472	50 179	46 293	48.0
	N	1 050 417	485 165	565 252	53.8
1989.	T	116 634	46 429	70 205	60.2
	N	1 223 413	435 526	787 887	64.4
1990.	T	114 975	42 958	72 017	62.6
	N	1 025 416	373 161	652 255	63.6
1992.	T	9 447	8 863	584	6.2
	N	4 796	50 856	3 940	7.2
1995.	T	22 516	16 061	6 455	28.7
	N	154 746	108 301	46 445	30.0
1997.	T	81 821	25 140	56 681	69.3
	N	590 105	155 883	434 222	73.6

Izvor: Promet turista u primorskim općinama, Državni zavod za statistiku, Zagreb.

Na žalost, devedesete donose ratno stanje koje nije nimalo pogodovalo turizmu. Godina 1992. je iznimno slaba s manje od 8% turista i oko 5% noćenja u odnosu na 1990. godinu. Naznake poboljšanja vidljive su 1995. godine, a 1997. nudi ohrabrujuće brojke usporedive s ranim osamdesetima. To je u skladu s činjenicom da je turistički promet početkom devedesetih na otocima, posebno onima u Dalmaciji pao brže nego na obali, ali i da se povratak turizma na njima brže odvija.

Brač je 1997. dao 14,6% turista i 16,8% noćenja u Splitsko-dalmatinskoj županiji,

odnosno 1,6% turista i 1,9% noćenja u Republici Hrvatskoj. Premda je po turističkom prometu Brač uvijek bio iza Hvara, u drugoj polovici devedesetih Brač izbija na prvo mjesto. Smatra se da je tome pomoglo i otvaranje zračne luke na Braču godine 1993.

Udio stranih turista je u promatranom razdoblju konstantno rastao od oko 19% 1965. do gotovo 70% 1997., pri čemu je njihov udio u noćenjima bio i nešto veći (tab. 3). Jedino je tijekom rata broj stranaca bio simboličan. Njihov nagli porast posljednjih godina je dobrim dijelom posljedica njihovog drugačijeg statusa. Nekada



Sl. 3. - Kretanje broja ostvarenih noćenja na otoku Braču, u Bolu, Supetru i ostalim naseljima zajedno po pojedinim godinama.

Fig. 3 - Number of overnight stay on the island of Brač, Bol, Supetar and the rest of settlements all together in certain years.

domaći, a oduvijek dosta zastupljeni Slovenci i turisti iz Bosne i Hercegovine, postali su strani turisti.

Prosječna duljina boravka turista se stalno smanjivala. Godine 1965. Iznosila je 13,7 dana, a rekordne 1989. 10,5 dana. Tijekom rata (1992.) pala je na samo 6 dana, a 1997.

je iznosila također skromnih 7,2 dana. Strani turisti u pravilu dulje borave na Braču nego domaći.

Struktura smještajnih kapaciteta se u ovom 20-godišnjem razdoblju značajno promijenila (tab. 4, sl. 4). Udio noćenja u osnovnim smještajnim kapacitetima se

Tab. 4. - Udjeli ostvarenih noćenja prema vrstama smještajnih kapaciteta po pojedinim godinama na otoku Braču.

Tab. 4 - Overnight stay shares according to sorts of accomodation in certain years on the island of Brač.

Godina	Osnovni smještajni kapaciteti	Kampovi	Privatne sobe	Odmarališta	%	U k u p n o	
						Noćenja	Postelja
1977.	31.7	1.3	26.3	40.7	100	765 813	11 552
1987.	46.6	2.5	28.0	22.9	100	1 063 713	13 069
1997.	62.1	1.0	36.2	0.7	100	590 105	13 689

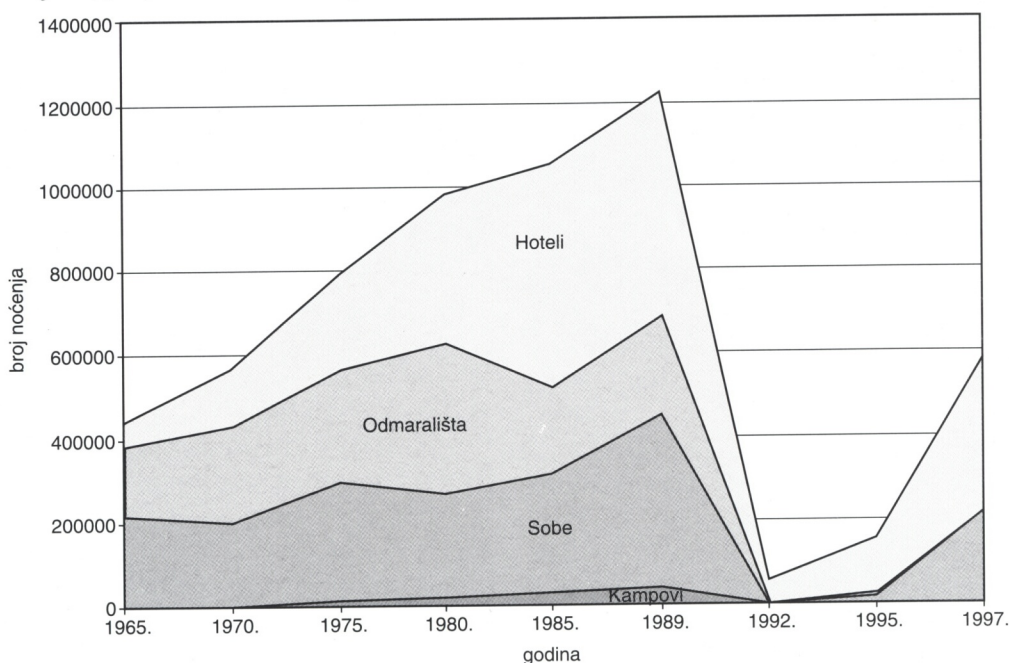
Izvor: Promet turista u primorskim općinama, Državni zavod za statistiku, Zagreb.

udvostručio, smještaj u kampovima je ostao na vrlo niskom udjelu, dok se udio privatnog smještaja postepeno povećavao. Najveći pad bilježe dječja i radnička odmarališta koja su 1977. još imala najviše noćenja da bi se njihov udio do 1987. prepolovio, a do 1997. praktički nestao.

Ovakva promjena je dobrodošla s obzirom da je udio osnovnih smještajnih kapaciteta na Braču 37,5%, a ostvaruju čak 62,1% noćenja. Postelja u privatnom smještaju je najviše (56,8%), ali je udio noćenja ipak znatno manji (36,2%). Uočljiv je, dakle, trend jačanja osnovnih smještajnih kapaciteta što rezultira i većim udjelom stranih turista. Njihova je platežna moć, premda najčešće nije riječ o visokom društvenom sloju, ipak veća od one domaćih turista kojima, pak, ovakav trend manje odgovara.

Brač pokazuje određene specifičnosti u usporedbi s otočnim prosjecima (tab. 5). S obzirom na, u otočkim okvirima, relativno velik broj stalnih stanovnika, koeficijent turističke funkcionalnosti mu je dosta niži nego na većini drugih otoka i gotovo se poklapa s brojem stanovnika. To ujedno znači da ulaganja u otočnu infrastrukturu (vodovod, odvodnja, elektrifikacija, telekomunikacije i dr.) nisu isključivo u funkciji turizma nego i relativno brojnog otočnog stanovništva.

Iz istog je razloga udio turističkog u ukupnom stanovništvu na Braču niži nego na drugim otocima gdje je u boljim turističkim sezonama redovito prelazio 30%, dok je na Braču 1987. bio tek 22,9%. Problem je u tome što su turisti izrazito neravnomjerno raspoređeni tijekom godine i velika



Sl. 4. - Broj ostvarenih noćenja prema vrstama smještajnih kapaciteta po pojedinim godinama.
Fig. 4 - Number of overnight stay according to sorts of accommodation in certain years

Tab. 5. - Neki pokazatelji razvoja turizma u odnosu na stanovništvo otoka Brača.

Tab. 5 - *Some tourism development indicators related to population of the island of Brač.*

<i>Godina</i>	<i>1977.</i>	<i>1987.</i>	<i>1997.</i>
Koeficijent turističke funkcionalnosti*	90	103	99
Turistička populacija u ukupnom stanovništvu (%)**	16.3	22.9	11.7
Iskorištenost kapaciteta***	66	81	43
Broj stanovnika****	12 893	12 715	13 824

* ukupni komercijalni smještaj na 100 stanovnika.

** broj noćenja turista/ukupan broj noćenja boravka stalno nastanjenog stanovništva (%).

*** ostvareni broj noćenja po krevetu.

**** prema popisima stanovništva 1971, 1981 i 1991. godine.

Izvor: Promet turista u primorskim općinama, Državni zavod za statistiku, Zagreb. (vrijednosti izračunao autor).

većina njihovih dolazaka i noćenja odnosi se na srpanj i kolovoz, pa su opterećenja otočne infrastrukture u tom razdoblju vrlo velika. U tu brojku, osim toga, nisu uvršteni boravci i noćenja vrlo brojnih turista u nekomercijalnim smještajnim kapacitetima kao i izletnici. Broj turista ljeti na vrhuncu sezone može znatno premašiti broj stalnog otočnog stanovništva.

Iskorištenost kapaciteta varira ovisno o turističkoj sezoni. Poželjno je da je ta brojka što veća što zapravo znači produljenje turističke sezone. Brač ima uglavnom veću iskorištenost kapaciteta od županijskog prosjeka (Županija 1997. - 32 dana, a Brač - 43 dana).

Gledajući neka socijalno-demografska obilježja turista koji posjećuju naše otoke, pa tako i Brač, može se primijetiti da su to uglavnom individualni gosti koji putuju osobnim automobilom. Dobna struktura otočnih gostiju je nešto mlađa nego u obalnim odredištima. To je uvjetovano težom dostupnošću otoka, ali i vrstom i kvalitetom smještajne ponude tj. visokim udjelom privatnog smještaja kojega ovi gosti natprosječno koriste. Glavni motivi dolaska vezani su uz motive svojstvene mlađoj populaciji - rekreaciju, zabavu i nove doživljaje. S obzirom na obilježja otočne

turističke ponude, otoci su zanimljiviji za srednji društveni sloj, te ih natprosječno posjećuju studenti, službenici i radnici, a manje pripadnici viših društvenih slojeva i umirovljenici. Duljina boravka na otocima nešto je duža nego na obali. Također, udio gostiju koji na otocima provode glavni godišnji odmor je veći od onog na obali (MIKAČIĆ, 1996.).

Otok Brač i u socijalno-demografskim obilježjima turista pokazuje određena odstupanja prema uvriježenim otočnim prosjecima. Naime, dostupnost otoka Brača je ipak bolja od velikog broja drugih naših otoka, a i udio osnovnih, dakle, kvalitetnijih smještajnih kapaciteta je razmjerno visok u usporedbi s otočnim prosjekom. Nadalje, sasvim sigurno postoje razlike u obilježjima turista po pojedinim naseljima. Bol zacijselo privlači nešto viši društveni sloj, ali i velik broj mlađih turista. Slijedi Supetar s nešto skromnijom ponudom, dok je socijalna razina gostiju dosta niža u ostalim bračkim naseljima.

Značenje ugostiteljstva i turizma u gospodarskoj strukturi otoka Brača

Prihodi od turizma su dakako glavni pokretački motiv razvoja ove gospodarske

Tab. 6. - Gospodarska struktura otoka Brača prema udjelu u društvenim proizvodima po pojedinim godinama (%).

Tab. 6 - *Economic structure of the island of Brač according to general product shares in certain years(%)*.

Djelatnost (%)	Godine	1975.	1981.	1985.	1988.	1991.
Industrija i rudarstvo		26.7	31.4	33.5	31.6	42.5
Poljoprivreda, ribarstvo i šumarstvo		22.5	15.8	9.6	15.0	22.0
Gradevinarstvo		6.9	4.4	3.8	0.8	2.7
Promet i veze		2.7	3.3	2.8	3.7	4.9
Trgovina		12.6	14.8	12.3	14.0	9.7
Ugostiteljstvo i turizam		21.9	25.3	34.6	32.1	11.6
Obrtništvo		4.8	3.4	2.1	0.5	4.1
Stambeno-komunalne djelatnosti		1.9	1.3	1.0	2.2	1.8
Financijske i ostale djelatnosti		-	0.3	0.2	0.1	0.1
UKUPNO		100	100	100	100	100

Izvor: Statistički godišnjaci Hrvatske (za navedene godine), Državni zavod za statistiku, Zagreb.

grane na otoku Braču kao i svugdje u svijetu. Prihodi su omogućili podizanje životnog standarda što je zaustavilo iseljavanje s otoka te su rezultirali daljnjim investicijama u otočnu infrastrukturu, smještajne kapacitete, cjelokupnu turističku ponudu kao i ulaganjima u druge grane gospodarstva.

Značenje ugostiteljstva i turizma u društvenom proizvodu je u prikazanom razdoblju raslo do 1985. godine kada je doseglo 34,6% čime su ove djelatnosti postale vodeće na otoku. Na otocima je općenito vrijednost prosječnog društvenog proizvoda u djelatnosti "ugostiteljstvo i turizam" 5 - 7 puta, a u djelatnosti "prometa i veza" 2 - 3 puta veća od istog prosjeka za Republiku Hrvatsku (RADNIĆ, MIKAČIĆ, 1994). Još 1975. ugostiteljstvo i turizam su bili tek treća skupina djelatnosti po udjelu u društvenom proizvodu. Tijekom devedesetih dolazi gotovo do zamiranja turističkih aktivnosti i turizam godine 1991. pada na svega 11,1% udjela u društvenom proizvodu.

Činjenica je, međutim, da razvoj turizma inicira i razvoj ostalih djelatnosti. Najuže su

s njim povezani promet, ugostiteljstvo i trgovina, a posredno i ostale djelatnosti kao što su za turizam komplementarna poljoprivreda te industrija. Tijekom devedesetih kada turizam iz razumljivih razloga nije mogao ostvariti željene prihode, poljoprivreda, industrija i kamenarstvo preuzimaju vodeću ulogu u društvenom proizvodu otoka. Procjenjuje se da turizam inicira gospodarsku aktivnost koja u normalnim uvjetima daje 50 - 55% društvenog proizvoda, odnosno u funkciji turizma je oko 55 - 60% ukupne zaposlenosti (RADNIĆ, MIKAČIĆ, 1994.).

Društveni proizvod po stanovniku otočnih općina (među koje je spadala i općina Brač) u odnosu na prosjek Republike Hrvatske 1981. godine je bio približno jednak, da bi 1986. bio veći za oko 26%, a 1988., koja je ujedno bila najuspješnija turistička godina, ta je razlika porasla čak na oko 64% u korist otoka. Godine 1991. kada je smanjena turistička aktivnost u cijeloj Hrvatskoj, potpuno je nestala razlika u vrijednosti prosječnog društvenog proizvoda Hrvatske i njezinog otočnog područja.

ZAKLJUČAK

Turizam se na otoku Braču počinje razvijati relativno kasno u usporedbi s nekim drugim našim otocima. Moderni turizam kakvog danas poznajemo započinje svoj intenzivan razvoj od šezdesetih godina kada se počinju graditi smještajni kapaciteti, ponajviše u Bolu i Supetru. Povećanje ukupnih smještajnih kapaciteta pratio je i razvoj otočne infrastrukture (vodoopskrba, elektrifikacija, prometna povezanost otoka s kopnom i prometnice na samom otoku i dr.). Ukupni broj postelja u smještajnim kapacitetima tijekom posljednjih 35 godina rastao je postupno prešavši tijekom osamdesetih brojku od 15 000. U strukturi smještajnih kapaciteta danas prevladava privatni smještaj, a znatno je poraslo značenje i udio osnovnih smještajnih kapaciteta.

Porastom smještajnih kapaciteta i poboljšanjem otočne infrastrukture rastao je i broj dolazaka turista i ostvarenih noćenja. Krajem osamdesetih na Braču je ljetovalo u prosjeku više od 100 000 turista, koji su ostvarivali i preko 1 200 000 noćenja. U njihovoj strukturi stalno je postupno rastao udio stranih turista. Devedesete godine zbog agresije na Republiku Hrvatsku donose veliki pad cjelokupnog hrvatskog, pa tako i bračkog turizma. Od sredine ovoga desetljeća primjetan je trend oporavka koji se na otoku Braču, djelomično i zbog novoizgrađene zračne luke odvija razmjerno uspješno.

Razvoj turizma omogućio je ostvarivanje značajnih prihoda što je bitno poboljšalo životni standard otočana, povećane su mogućnosti zapošljavanja, a sve zajedno je utjecalo na smanjivanje i prestanak stogodišnjeg iseljavanja. Turizam je utjecao i na razvoj srodnih tercijarnih djelatnosti kao i na ukupno otočko gospodarstvo.

Valja, međutim, reći da je turizam na Braču, kao i na drugim dijelovima obale i otoka pokazivao sve odlike masovnog turizma, a to je koncept koji na kraju stoljeća više nema budućnosti s obzirom na zahtjeve i očekivanja modernog turista.

Uzevši u obzir sve navedeno valja raditi na daljnjem podizanju kvalitete smještaja kako u privatnim sobama tako i u osnovnim smještajnim kapacitetima, obogaćivati turističku ponudu u svrhu produljenja turističke sezone i povećanja privlačnosti otoka, te dalje jačati otočnu infrastrukturu kao i prometnu povezanost s kopnom. Pri tome ne treba očekivati povratak na brojke turista i noćenja s kraja osamdesetih jer se i s manjim brojkama mogu postići bolji rezultati - veći prihodi, kvalitetnija zaštita okoliša i opće podizanje kvalitete života na otoku Braču. To se može postići primjenom koncepta održivog turističkog razvoja. Za očekivati je da će i u nastupajućem stoljeću turizam predvoditi bračko gospodarstvo i podići kvalitetu života na razinu kakvu njegovi stanovnici i zaslužuju.

LITERATURA I IZVORI

Blažević, I., Pepeonik, Z. (1992.): Turistička geografija. Školska knjiga, Zagreb.

Borojević, G. (1998.): Korištenje kapaciteta i rast turističkog prometa. Turizam Vol.46, br.4, Zagreb.

Mikačić, V. (1996.): Turizam u funkciji održivog razvitka hrvatskih otoka. Zbornik radova I. hrvatskog geografskog kongresa "Geografija u funkciji razvoja Hrvatske", Hrvatsko geografsko društvo, Zagreb.

Mikačić, V., Pepeonik, Z. (1997.): The Importance of Island Tourism to the Foreign Tourist Turnover of Croatia. International Seminar "Conditions of the Foreign Tourism Development in Central and Eastern Europe", Vol.4, Geographical Institute of the Wroclaw University, Wroclaw.

Radić, S. (1940.): Otok Brač u turističkom pogledu. Brački zbornik br.1, Split.

Radnić, A., Mikačić, V. (1994.): Turizam i održivi razvoj hrvatskih otoka. Zbornik radova simpozija "Strategija razvitka hrvatskih otoka", Ministarstvo pomorstva, prometa i veza, Zagreb.

Nacionalni program razvitka otoka (1997.), Ministarstvo razvitka i obnove, Zagreb.

Promet turista u primorskim općinama (gradovima i općinama) (gradovima) 1966.-1997., Državni zavod za statistiku, Zagreb.

Statistički godišnjak Hrvatske 1975., 1981, 1985., 1988., 1991., Republički zavod za statistiku, Zagreb.

Summary
TOURISM DEVELOPMENT ON THE ISLAND OF BRAČ
by HRVOJE KUVEŽDIĆ

Tourism as we know today started to develop on the island of Brač from the sixties and therefore tourism indicators - accommodation capacity, number of tourists, their overnight stay and realised income are being monitored from that time. Number of beds in the accommodation facilities was gradually rising during the observed period. Basic accommodation capacity were built mostly in Bol and Supetar whereas other coastal settlements base their accommodation offer on private accommodation. The number of tourists and overnight stay has risen significantly. During the eighties Brač achieved more than 100 000 tourist arrivals

and 1 200 000 overnight stay annually which made it one of the most popular island destinations. The share of tourism in the overall island income was therefore rising and tourism became the most important branch of the Brač's economy during the second half of the eighties. Because of the war against the Republic of Croatia nineties are marked by the severe decrease and after that gradual recovery of tourism. Tourism nowadays demands a decline from the concept of massive tourism towards the concept of sustainable tourism development which is the only possible concept not only for Brač but for all Croatian islands.

Mr. sc. Hrvoje Kuveždić, predavač, Visoka učiteljska škola u Petrinji, Trg D. Trstenjaka 12, 44250 Petrinja, Hrvatska