

Isabel RODÀ

LAS GEMAS DE TARRACO. ICONOGRAFÍA E IDENTIFICACIÓN DE LOS MATERIALES*

UDK 904:739.2>(460 Tarragona)

Original scientific article

Accepté: 15. 08. 2010.

Approuvé: 15. 09. 2010.

Isabel Rodà

Ana DOMÉNECH (análisis gemológicos)

Institut Català d'Arqueologia Clàssica

Plaça d'en Rovellat, s/n 43003 - Tarragona

e-mail: iroda@icac.net

En el MNAT (Museu Nacional Arqueològic de Tarragona) se conserva una quincena de gemas y camafeos, procedentes unos de antiguos hallazgos en la ciudad y otros, la mayoría, conservados como joyas de un collar de oro montado en época moderna.

Gracias a las actuales técnicas desarrolladas por la gemología, nos ha sido posible proceder a la determinación más exacta de las materias primas en las que fueron talladas estas piezas.

En algunos casos se trata de gemas excepcionales, como la firmada por el célebre artesano Scilax.

Ver la colección en su conjunto, atendiendo en especial a su noble material, constituirá el principal objetivo de la presentación.

Monts-clés: gemas, camafeos, gemología, artesano Scilax, Museu Nacional Arqueològic de Tarragona

En el Museu Nacional Arqueològic de Tarragona (MNAT) se conserva una interesante colección de 14 gemas, entre entalles y camafeos. 13 estaban montados en una cadena moderna (Fig. 1) y no hay seguridad de que procedan de la misma ciudad de *Tarraco* ya que podemos suponer que algunos posiblemente fueron comprados en el comercio anticuario. De todas maneras, para nuestros números 7, 9,

11 y 12 hay noticias de su hallazgo en la Pedrera del Port¹ pero no podemos tomar la referencia como punto seguro de partida dado a cómo llegaron al Museo. El último fue donado al MNAT el año 2006, montado en un anillo moderno, y había sido hallado hacia los años 30 del siglo XX en unos terrenos privados, correspondientes a la zona del foro colonial².

* Trabajo realizado dentro del proyecto de investigación HAR 2008-04600/HIST

¹ Pertenecían a la colección de J. M. Martínez y fueron donadas al Museo por su heredero E. Minguell el 1 de diciembre de 1913. Fueron estudiadas en su conjunto por R.M. RÍCOMÀ, Les gemmes del Museu Nacional Arqueològic de Tarragona, Tarragona 1982.

² La donación corrió a cargo de B. Soler i Finet.

Fig. 1. Cadena moderna con las entalles. Foto Arxiu MNAT/G. Jové

Fig. 2. MNAT-6728 Foto Arxiu MNAT



En el estudio conjunto de estas piezas, publicado en 1982³, se había elaborado la correspondiente ficha e intentado una meritoria determinación de la materia prima con la que estaban confeccionadas, pero ahora podemos aportar más precisiones gracias a las nuevas técnicas aplicadas en la Unidad de Estudios Arqueométricos del ICAC y gracias a las facilidades y excelentes fotografías proporcionadas por el MNAT⁴. De esta manera podemos ofrecer los resultados del estudio realizado en los Servicios Centrales del MNAT, al tiempo que un intento de distinción entre piezas antiguas y modernas y una lectura iconográfica de las representaciones con el propósito de avanzar en un mejor conocimiento, aunque somos conscientes que no definitivo, sobre estas 14 gemas⁵.

Al ser piezas sin contexto de excavación, resulta siempre complicado dilucidar su carácter antiguo o moderno que hemos abordado en la medida de lo posible. Hemos de pensar en la exquisitez de las obras modernas, en especial del siglo XVIII que produjeron entalles y camafeos firmándolos incluso con los nombres de célebres grabadores antiguos⁶. No quisiéramos pensar que incluso la joya de la corona de la colección de Tarragona, la amatista firmada por Escílax (núm. 12), pudiera ser una obra no romana al tener además una indicación de procedencia urbana aunque no de excavación ni constituir un dato totalmente fiable, como acabamos de comentar.

Por lo que al análisis gemológico se refiere, se ha basado en la observación, cuando ha sido posible, de los índices de refracción mediante el método de visión lejana y caracterización con el microscopio gemológico⁷. El equipo usado ha sido un laboratorio portátil Krüss KA41KRS, equipado con un microscopio KSW 4330-2K con aumentos de 10x y 30x, refractómetro para piedras preciosas con un filtro de sodio y resolución Anderson y un espectroscopio 1504 con dispositivo de polarización. La cámara usada para las fotografías de detalle ha sido una Canon Digital IXUS 70.

Procedamos ahora a la descripción de cada una de las piezas, según el orden de inventario del Museo.

1.- MNAT-6728 (Fig. 2). 19 x 15 mm⁸. Ovalada, rota en dos fragmentos, las dos caras son planas.

Se representan en este entalle dos rostros. Uno femenino de frente con un peinado según el modelo difundido por Lucila, la hija de Marco Aurelio y esposa de Lucio Vero. La parte izquierda de este rostro queda oculta por la testa masculina, de tres cuartos, que representa un personaje barbudo, de expresión ceñuda y cuyos rizados cabellos parecen ceñidos por una corona vegetal en la que podrían distinguirse los corimbos. La figura podría corresponder en este caso a un Sileno. Aunque son frecuentes en los entalles la representación de dos rostros, uno femenino y otro masculino, no hemos podido hallar paralelos para documentar esta pieza, aunque la composición aparezca en representaciones del ciclo báquico con los rostros de Baco, Sileno, Ménade⁹.

¿Se trata de una obra antigua?.

El material es cristal de roca, libre de inclusiones y ligeramente traslúcido porque presenta un pulido deficiente, lo que le configura un lustre de cera. El índice de refracción es de aproximadamente 1,55 con visión lejana y por lo tanto no se ha observado birrefringencia (Fig. 3).

2.- MNAT 6729 (Fig. 4). 32 x 25 mm¹⁰. Forma ovalada.

Se trata de una pieza a molde, imitando una talla a camafeo en la que se representa una escena de victoria, con el eje de la composición algo descentrado, formado por un trofeo militar a modo de maniquí con coraza, escudos y lanza, flanqueado a lado y lado por dos amorcillos¹¹ que sostienen algunos de los atributos y apoyan sus pies: el de la derecha sobre una pequeña plataforma emergente y el

³ Cf. nota 1.

⁴ Queremos agradecer especialmente a su director, Francesc Tarrats, y a la conservadora, Pilar Sada, el apoyo prestado en todo momento para llevar a cabo este trabajo.

⁵ Queremos agradecer a la Prof. Raquel Casal de la Universidad de Santiago de Compostela las valiosas observaciones que ha tenido la gentileza de proporcionarnos al leer este trabajo. También a la Prof. Carmen Alfaro de la Universidad de Valencia el haber querido comentar amigablemente con nosotros algunas cuestiones que le hemos planteado.

⁶ R. CASAL, "Camafeo con busto de un fauno con la firma de Dioscórides, realizado en el siglo XVII", Tesoros del Gabinete Numismático, Las 100 mejores piezas del Museo Arqueológico Nacional, cat. expos. C. ALFARO comis., Madrid 2003, núm. 93, p. 192.

⁷ Para el uso actual de las técnicas empleadas en gemología, cf. L. OCHANDO-R. MORENO, Estudio gemológico de la colección de entalles y camafeos de la Universitat de València", Glíptica. Camafeos y entalles de la Universitat de València, catálogo expos. Universitat de València, Valencia 2001, pp. 70-71.

⁸ RÍCOMÀ, Les gemmes... , núm. 11, pp. 41-42.

⁹ R. CASAL, Colección de glíptica del Museo Arqueológico Nacional (serie de entalles romanos), Bilbao 1990, núm. 41, p. 87; M.L. VOLLENWEIDER, Die Porträgemmen der römischen Republik, Mainz 1972, p. 23.

¹⁰ RÍCOMÀ, Les gemmes... , núm. 12, pp. 43-44.

¹¹ Para gemas con amorcillos y trofeos, cf. M. HENIG, The Lexis Collection of Engraved Gemstones in Corpus Christi College, Cambridge, BAR Suppl. Ser. I, Cambridge 1975, núm. 58, p. 14, y G. SENA CHIESA, Gemme del Museo Nazionale di Aquileia, Padua 1966, núms. 315-316, p. 173.



Fig. 3. MNAT-6728. Interior, limpio de inclusiones, del cristal de roca. Foto A. Doménech.

Fig. 4. MNAT-6729 Foto Arxiu MNAT/R. Cornadó

de la izquierda sobre el extremo de la base rectilínea en la que se asientan las dos figuras femeninas. En el centro y en primer plano, sobre una base corrida a modo de listón, vemos la figura de una cautiva sentada con las manos atadas a la espalda y un paño que le cubre desde el pubis hasta los tobillos, cruzando el izquierdo sobre el derecho que queda oculto. Por detrás de los hombros le sobresalen los dos escudos que forman la base del trofeo. Dirige su mirada hacia otra figura femenina vestida con largo chitón hasta los pies, ceñido bajo el seno y con manto que cruza sobre el regazo. Esta segunda figura está entronizada con el brazo derecho apoyado sobre el asiento mientras que con el izquierdo sostiene lo que podría ser una espada o un timón. El peinado de esta figura ideal, sigue la moda de Faustina Minor, con moño bajo en la nuca. La escena está encuadrada por una ranura rehundida y parece presentar algunos defectos de acabado (apreciables en la palma que sostiene el amorcillo de la izquierda y por detrás de la figura femenina ideal).

Las escenas de trofeo son frecuentes tanto en la glíptica como en la numismática, aunque de menor complejidad que en la pieza de Tarragona¹². Podemos aducir un camafeo fragmentario, en calcedonia, que representa un trofeo con dos amorcillos y Psique prisionera (siglos II-III d.C.), y que nos puede situar en una plástica de mayor calidad y en este caso, antigua¹³.

El material y el empleo del molde nos inclinan a considerar la pieza del MNAT como moderna, manufacturada quizás en el siglo XVIII.

Para conseguir el contraste de la escena en blanco sobre fondo oscuro, según el efecto buscado en los preciados vasos vítreos tallados a camafeo, se emplearon dos materiales diferentes. Para el fondo, vidrio de color verde

oliva transparente con burbujas y pequeños remolinos sobre el que se ha aplicado un recubrimiento de esmalte de color blanco. Dadas las condiciones de la pieza no se ha podido medir el índice de refracción, pero la presencia de burbujas confirma que a todas luces se trata de un material vítreo.

3.- MNAT 6971/1 (Fig. 5). 26 x 21 mm¹⁴. Ovalada y plana por ambas caras.

En el entalle se representa a Atenea en pie, apoyada en un parapeto rematado por columnas laterales, lo que provoca un desplazamiento de la cadera derecha. Va cubierta con casco y vestida con peplos, recogiendo un paño con la mano izquierda, mientras que apoya la derecha sobre un escudo circular centrado por el rostro de la Gorgona hacia la que la diosa dirige su mirada. Aunque no es el tipo de representación más frecuente de la diosa en la glíptica, no por ello carecemos de una composición semejante¹⁵.

De todas maneras, podemos sospechar de la antigüedad de la pieza al haber localizado su exacto paralelo, o quizás modelo. Se trata de una gema conservada en Florencia, idéntica en su composición a la de Tarragona¹⁶ que, por otra parte, tiene un estilo que respira modernidad.

A ello viene a unirse el hecho de que la técnica con la que se ha realizado esta pieza, de color marrón anaranjado, es particular. Aunque no se ha podido observar el índice de refracción. En la sección transversal se aprecia que está formada por varias partes: dos placas de color marrón en las caras externas y una transparente, situada entre ambas. El material entre estas tres partes no se ha podido determinar debido a las dificultades del refractómetro pero es muy probable que las placas de color sean de cornalina y de cristal de roca la placa transparente. En los contactos

¹² Aparece también la representación de dos cautivos al pie de un trofeo flanqueado por Victorias en G. DEMBSKI, Die antiken Gemmen und Kameen aus Carnuntum, Viena 2005, núm. 590a, p. 111. Cf. G.M.A. RICHTER, Catalogue of Engraved Gems Greek, Etruscan and Roman. Metropolitan Museum of Art. New York, Roma 1956, núm. 559, p. 116.

¹³ L. TONDO-F.M. VANNI, Le gemme dei Medici e dei Lorena nel Museo Archeologico di Firenze Florencia 1990, núm. 50, p. 38.

¹⁴ RICOMÀ, Les gemmes... núm. 1, pp. 27-28.

¹⁵ DEMBSKI, Die antiken Gemmen... núm. 85, p. 61; H. GUIRAUD, Intailles et camées de l'époque romaine en Gaule, 48 suppl. Gallia, Paris 1988, núms. 74-86, pp.95-96; SENA CHIESA, Gemme del Museo Nazionale... núm. 125, p. 127; EAD, Gemme di Luni, Roma 1978, núm. 52, p. 79.

¹⁶ TONDO-VANNI, Le gemme dei Medici... núm. 55, p. 170.

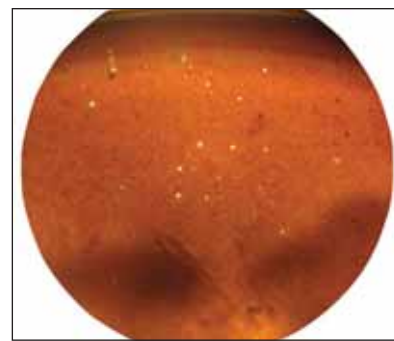
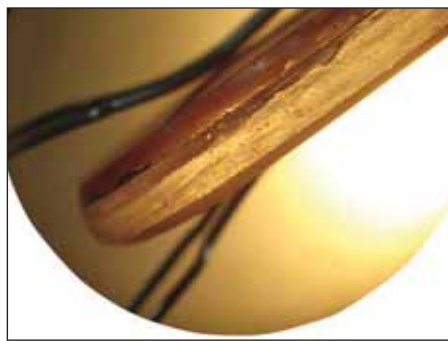
Fig. 5. MNAT-6971/1 Foto Arxiu MNAT/R. Cornadó

Fig. 6. MNAT-6971/1. Lateral de la pieza donde se observan las tres partes encoladas. Foto A. Doménech.

Fig. 7. Burbujas del pegamento en el interior de la pieza MNAT-6971/1. Foto A. Doménech.

Fig. 8. MNAT-6971/2, cambiada de derecha a izquierda para que pueda leerse en positivo la inscripción. Foto Arxiu MNAT/R. Cornadó

Fig. 9. MNAT-6971/2. Detalle del bandeado de la calcedonia. Foto A. Doménech.



¹⁷ Por ejemplo, R. WEBSTER, Piedras preciosas. Sus fuentes, descripciones e identificación, Barcelona 1987 (trad. de la 4ª ed. inglesa), p. 458.

¹⁸ PLIN. Nat. Hist. XXXVII, 8, 37: Non minus multae species reliquae sunt, sed omnes in vitium caeruleae, ut crystallo similis aut myxis, item terebinthizusa.

¹⁹ RICOMÀ, Les gemmes..., núm. 2, pp. 28-29; G. NÉMETH, "Intailles et camées avec inscriptions grecques à Catalogne", Acta XII Congressus Internationalis Epigraphiae Graecae et Latinae (Barcelona 2002), Barcelona 2007, p. 1007.

²⁰ Hay un aprovechamiento parecido de la piedra en un entalle de tema similar, procedente de Dalmacia y fechado en el siglo I a.C., en M. HENIG-A. MCGREGOR, Catalogue of the Engraved Gems and Finger-Rings in the Ashmolean Museum II. Roman, BAR Int. Ser. 1332, Oxford 2004, núm. 3.32, p. 50.

²¹ Cf. gemas con erotes cabalgando animales marinos en LIMC III, sv. "Eros", núms. 173-174, p. 868; DEMBSKI, Die antiken Gemmen..., núms. 276-285, pp. 80-81; GUIRAUD, Intailles et camées..., núms. 338-343, pp. 124-125; SENA CHIESA, Gemme del Museo Nazionale..., núms. 275-281, pp. 166-167, aunque ninguno alcanza la calidad del ejemplar de Tarragona. Para el tema y su presencia en la amonedación de Augusto, cf. M. HENIG, The Lewis Collection..., núm. 47, p. 22, y G.M.A. RICHTER, Catalogue of Engraved Gems of the Classical Style. The Metropolitan Museum of Art, Nueva York 1920, núm. 151, pp. 103-104., y EAD., Catalogue og Engraved Gems..., núms. 313-314, p. 75.

²² No hemos encontrado paralelos de esta inscripción en las gemas, aunque el tema ha sido objeto de particular interés ya desde el siglo XIX (L.J.F. JANSSEN, Les inscriptions grecques et étrusques des pierres gravés du Cabinet de S.M. le Roi des Pays-Bas, La Haya 1866). Cf. I. CANÓS, L'epigrafia grega a Catalunya, Hungarian Polis Studies 9, Debrecen 2002, núm. 170, pp. 156-157; NÉMETH, "Intailles et camées...", p. 1007 traduce Ananke como Destino.

²³ E. SIMON, sv. "Ananke", LIMC I, pp. 757-758 donde se cita un texto órfico que subraya el carácter asómatos de la diosa. Queremos agradecer al prof. J. Carruesco (URV-ICAC) sus generosas aportaciones sobre la figura y el concepto de Ananke.

²⁴ RICOMÀ, Les gemmes..., núm.3, pp. 30-31.

de las tres capas se han observado pequeñas burbujas que se deben a la cola empleada para unir todas las piezas (Fig. 6 y 7). Se trata, por lo tanto, de una piedra compuesta, triplete; a pesar de una frase repetida en los libros de gemología, que no dudan en afirmar que la técnica era conocida en la antigüedad¹⁷ al haberla relacionado con un pasaje de Plinio el Viejo¹⁸, hemos de considerar su práctica usual a partir del Renacimiento.

4.- MNAT 6971/2 (Fig. 8). 24 x 20 mm¹⁹. Ovalada. Cara anterior plana, posterior convexa.

Se trata de un entalle de exquisita calidad en cuya cara grabada se dispone la leyenda a la inversa para que quedara en positivo en la impronta, tal como recogemos en la figura 13. Sobre el bandeado del ágata se representan las olas del mar²⁰, de las que emerge la parte superior del cuerpo de un erote con dos pequeñas alas, que boga y gira la cabeza hacia su izquierda, según la posición de la pieza. El cabello se ciñe bien al cráneo con una corona resaltada ahora mediante puntitos en blanco. Cabalga sobre un animal marino, que parece un delfín con un tirso que tiene anudado un velo hinchado por el viento²¹. Sobre el personaje se grabó, con letras que presentan pies o refuerzos, la palabra griega ANATKH, invocación alusiva a la Necesidad más que a un nombre propio²².



La figura de la Necesidad en la filosofía griega tiene un eco en Parménides en su función de mantener atadas todas las cosas de este mundo, en especial los astros (fragmentos 28 B 8, 29-31, 28 B 10, 5-7). En su relación con Eros es interesante recordar que lo engendró como el primero de todos los dioses, según parece desprenderse de la interpretación de Simplicio (28 B 13). La relación entre Ananke y Eros es asimismo tratada por Platón en el Banquete (195c y 197b), precisamente discutiendo el pasaje de Parménides (178 C): al antiguo reino de la Necesidad sucedió el de Eros que suavizó la violencia inicial. Al final de la República (616b-617d) aparece Ananke, rectora del Destino y del ciclo de las reencarnaciones. Asimismo Ananke tiene un papel destacado en el ciclo de la vida y la muerte y también en el pensamiento de los órficos. El carácter incorpóreo y cósmico de la diosa hace comprensible que su iconografía sea prácticamente inexistente²³. Esta gema constituye pues un testimonio muy valioso de las corrientes filosóficas en circulación en los dos primeros siglos del Imperio, aunque se hace difícil encuadrarla con precisión en una u otra línea de pensamiento.

El material corresponde a una variedad bandeada de la calcedonia (ágata sarda); las bandas son de colores diversos en una gradación de un marrón oscuro a uno





muy claro, casi marfil. No se han podido observar ni su índice de refracción ni inclusiones porque la muestra es casi opaca (Fig. 9).

5.- MNAT 6971/3 (Fig. 10). 17 x 11 mm²⁴. Ovalada, plana por ambas caras y lados cortados hacia el anverso.

Se representa un busto femenino de perfil, hasta la altura de la clavícula, mirando hacia la izquierda. Los rasgos del rostro están bien marcados, con mentón saliente, gruesos labios, nariz recta y un ojo grande enmarcado por una ceja angulosa. Va ricamente ataviada con pendiente y collar de cuentas redondas, perlas probablemente, que se ajusta a la garganta. El peinado, ceñido por una diadema, es típico de la época flavia con pisos de rizos a modo de nido de avispa, no muy altos, y cabello recogido en un moño de trenzas en la parte posterior del que penden dos tirabuzones.

Por todas estas características, creemos que podemos aproximar esta pieza a los entalles que representan a Julia Titi²⁵: resultan ostensibles las semejanzas de ornamentos y trazos fisonómicos, a excepción de los dos pequeños rizos que, a modo de tirabuzones, caen del moño del retrato tarraconense, un rasgo peculiar que constituye una variante del típico peinado flavio. ¿Nos estarían delatando que se trata de una obra moderna? Nos inclinamos por una respuesta positiva dentro de las múltiples copias del famoso entalle de Evodos.

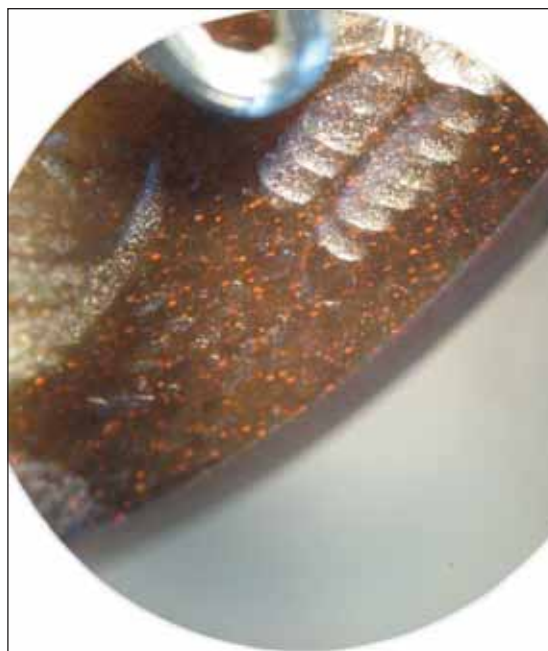


Fig. 10. MNAT-6971/3 Foto Arxiu MNAT/R. Cornadó

Fig. 11. Detalle de las plaquitas de color rojo. Foto A. Doménech.

Nos hallamos de nuevo ante la variedad bandeada de la calcedonia conocida como ágata sarda. Presenta una banda de color blanco que cruza por encima de la parte superior de la cabeza. No ha sido posible observar su índice de refracción, pero si muchas inclusiones minerales en forma de plaquitas de color rojo (posible hematites) (Fig. 11).

6.- MNAT 6971/4 (Fig. 12). 11 x 9 mm²⁶. Ovalada. Cara anterior convexa, posterior plana.

Entalle, al que le faltan dos pequeños fragmentos a lado y lado, es de tamaño muy reducido, forma redondeada y está centrada por una lechuza²⁷ que dirige su paso hacia la izquierda, con la cabeza de frente, ojos marcados mediante dos notorias oquedades circulares y con las alas desplegadas. El trabajo presenta formas globulares y está falto de detalles, aunque no carece de expresividad.

El conjunto de características nos lleva a mirar hacia talleres norditalicos, especialmente a los de la ciudad de Aquileya donde se identificaron los llamados talleres de los animales fantásticos y de las gemas semiesféricas, activos entre finales del siglo II a.C. y el I a.C.²⁸

Se trata de una calcedonia sarda de color marrón oscuro con pequeñas manchas aún más oscuras. No se han podido observar ni inclusiones minerales ni su índice de refracción.

²⁵ G.M. BERNHEIMER, Ancient Gems from the Borowski Collection, *Mainz 2007*, núm R-14, p. 92; J. BOARDMANN, The Marlborough Gems, *Oxford 2009*, núm. 771, p. 311; CASAL, Colección de glíptica...núm. 349, p. 157; P. FOSSING, The Thorvaldsen Museum. Catalogue of the Antique Engraved Gems and Cameos, *Copenhagen 1929*, núm. 1228, p. 180; HENIG- McGREGOR, Catalogue of the Engraved Gems..., núm. 5.57, p. 72; A.R. MANDRIOLI BIZZARRI, La collezione di gemme del Museo Civico Archeologico di Bologna, *Bolonia 1987*, núm. 126, p. 84; C. WAGNER-J. BOARDMANN, A Collection of Classical and Eastern Intaglios, Rings and Cameos, BAR, Int. Ser. 1136, *Oxford 2003*, núms 460-461, p. 64; P. ZAZOFF ed., Antike Gemmen in Deutschen Sammlungen IV, *Wiesbaden 1975*, núm. 1097, pp. 217-218; ID., Die antiken Gemmen, *Munich 1983*, pp. 321 (entalle de Evodos), 326 y 340. Para la pieza de Evodos, con bibliografía completa, v. E. ZWIERLEIN-DIEHL, Antike Gemmen und ihr Nachleben, *Berlin-Nueva York 2007*, p. 418, fig. 484.

²⁶ RICOMÀ, Les gemmes..., núm. 4, pp. 31-32.

²⁷ Cf. el motivo de la lechuza, en una cronología similar; J. SPIER, Ancient Gems and Finger Rings. The J. Paul Getty Museum, *Malibú 1992*, núm. 305, p. 118.

²⁸ SENA CHIESA, Gemme del Museo Nazionale..., pp. 25-26 y núms.1248-1257, pp. 378-380 para gemas con representaciones de aves. V. M. MAASKANT-KLEIBRINK, The Engraved Gems Roman and Non-Roman. Description of the Collections in the Rijksmuseum G.M. Kam at Nijmegen, *Nimega 1986*, núm.1, p. 3; P. GERCKE, "Die Gemmensammlung in Archäologischen Institut der Universität Göttingen", Antike Gemmen in Deutschen Sammlungen III, *Wiesbaden 1970*, núms. 489-490, p. 144; GUIRAUD, Intailles et camées..., núms. 743-745, p. 173; E.M. SCHMIDT, Antike Gemmen in Deutschen Sammlungen I, 2, *Munich 1970*, núm. 779, p. 42 (pieza fechada en el siglo II a.C.); ZAZOFF ed., Antike Gemmen in Deutschen..., núm. 1287, p. 245. Cf. también el ejemplar de Carnuntum en DEMBSKI, Die antiken Gemmen..., núm. 931, p. 144 (que aporta varios paralelos de colecciones alemanas), el de Cambridge en M. HENIG, Classical Gems. Ancient and Modern Intaglios and Cameos in the Fitzwilliam Museum, Cambridge, *Cambridge 1994*, núm. 151, pp. 85-86, y el de La Haya en M. MAASKANT-KLEIBRINK, Catalogue of the Engraved Gems in the Royal Coin Cabinet The Hague, *La Haya 1978*, núm. 231, p. 144 donde la lechuza aparece acompañada con atributos de Atena. Muy esquemática en A. DIMITROVA-MILCHEVA, Antique Engraved Gems and Cameos in the National Archaeological Museum in Sofia (en búlgaro), *Sofia 1981*, núm. 209, pp. 79-80.

Fig. 12. MNAT-6971/4 Foto Arxiu MNAT/R. Cornadó

Fig. 13a. y 13b. MNAT-6971/5 Foto Arxiu MNAT/R. Cornadó

Fig. 14. MNAT-6971/6 Foto Arxiu MNAT/R. Cornadó

Fig. 15. MNAT-6971/7 Foto Arxiu MNAT/R. Cornadó



²⁹ RICOMÀ, Les gemmes... , núm. 5, pp. 33-34.

³⁰ Para los escarabeos en la glíptica, cf. U. PANUTTI, Catalogo della collezione glittica. Museo Archeologico di Napoli, vols. I-II, Roma 1983-1994, vol. I, pp. 163-165 y vol. II, pp. 17-86.

³¹ Una pieza excelente, con el grifo en la misma posición, procede de Pompeya, cf. PANUTTI, Catalogo della collezione glittica... , núm. 120, pp. 81-82. Cf. CASAL, Colección de glíptica... , núm. 141, p. 109; GUIRAUD, Intailles et camées... , núm. 819, p. 181; P.-H. MARTIN-P.L. HÖHNE, Philolithos. Eine Sammlung römischer Gemmen, Frankfurt 2005, núm. 98, p. 67 y el paralelo de Aquileya en SENA CHIESA, Gemme del Museo Nazionale... , núm. 1205, p. 371 que ubica bien el tipo.

³² RICOMÀ, Les gemmes... , núm. 6, pp. 34-36.

³³ J. BOARDMANN, Classical Phoenician Scarabs. A Catalogue and Study, BAR, Int. Ser. 1190, Oxford 2003, p. 4. De todas maneras, no hemos podido hallar un escarabeo semejante al tarraconense entre los materiales publicados de la península Ibérica, principalmente por J.H. FERNÁNDEZ-J. PADRÓ, Escarabeos del Museo Arqueológico de Ibiza, Madrid 1982, ni por J. PADRÓ, Egyptian-Type Documents from the Mediterranean Littoral of the Iberian Peninsula before the Roman Conquest, "Orientalia Monspeliensia" VIII, Montpellier 1995, núm. 09.52, pp. 59-60, lám. XI.

³⁴ J. BOARDMANN, Classical Phoenician Scarabs. A Catalogue and Study, BAR, Int. Ser. 1190, Oxford 2003, p. 4. De todas maneras, no hemos podido hallar un escarabeo semejante al tarraconense entre los materiales publicados de la península Ibérica, principalmente por J.H. FERNÁNDEZ-J. PADRÓ, Escarabeos del Museo Arqueológico de Ibiza, Madrid 1982, ni por J. PADRÓ, Egyptian-Type Documents from the Mediterranean Littoral of the Iberian Peninsula before the Roman Conquest I-III, Leiden 1980, 1983, 1985. Cf. recientemente, M. ALMAGRO, "Los escarabeos de Extremadura: una lectura iconográfica", Zephyrus LXIII (2009), pp. 71-104, esp. p. 99.

³⁵ BOARDMANN, Classical Phoenician... , p. 6.

³⁶ RICOMÀ, Les gemmes... , núm. 8, pp. 37-38; De la memòria a la creació. L'ordre i el caos, catàlego expos. MNAT, Tarragona 2010, p. 56.

³⁷ Cf. nota 30.

7.- MNAT 6971/5 (Fig. 13a y 13b). 14 x 11 mm²⁹. Ovalada, montada todavía en el engarce de la cadena.

Escarabeo³⁰ en cuya cara plana se ha grabado la figura de un grifo que avanza hacia la derecha. Tres de sus patas se apoyan en una base rectilínea mientras que la anterior izquierda está en el aire. El trabajo no presenta excesivo detalle³¹ y estaríamos de acuerdo con la datación de ss. II-I a.C. dada por Ricomà.

Tenemos en este caso una nueva variedad de calcedonia traslúcida de color rojo, conocida como cornalina. Tampoco ha sido posible observar ni inclusiones ni su índice de refracción.

8.- MNAT 6971/6 (Fig. 14). 23 x 15 mm³². Ovalada, cara anterior plana y posterior que sigue los motivos en relieve.

La pieza, en relieve, se halla en un estado muy deteriorado, con un gran desgaste en toda la superficie y dos orificios que la perforan en vertical para su uso como ornamento personal. Parece poder distinguirse un busto femenino de perfil hacia la derecha con el peinado recogido en un pequeño moño en la nuca. Mira hacia un trofeo en forma de maniquí cuya superficie está algo menos corroída.



Resulta muy difícil de clasificar esta pieza aunque la presencia de los orificios siembra sombras de duda sobre su antigüedad.

La pieza es de color negro, completamente opaca y de poco peso. En el microscopio gemológico se observan burbujas en la superficie de la muestra, típicas del proceso de formación de la pasta vítrea, material que es en el que está trabajada la gema.

9.- MNAT 6971/7 (Fig. 15). 15 x 11,5 mm³³. Ovalada, engarzada aún en la montura de la cadena.

Escarabeo grabado en su cara llana con motivos egipcizantes, relacionable con el mundo púnico occidental, con abundantes ejemplares en Hispania³⁴. En la parte superior, el halcón de Horus con la cola recta y las alas desplegadas hacia abajo vuela hacia la derecha, protegiendo un jeroglífico con el nombre de Amón.

La pieza es opaca, de un color verde muy oscuro, que corresponde a una variedad de serpentina, material que es el usual en este tipo de piezas. Quizás pudiera corresponder a la serpentina sarda conocida como "verde di Sardegna", aunque para determinarlo sería preciso realizar una





ulterior comprobación³⁵. No ha sido posible determinar su índice de refracción ni tampoco inclusiones.

10.- MNAT 6971/8 (Fig. 16). 21 x 14 mm³⁶.

Grabado en la cara lisa de un escaraboides³⁷ someramente trabajado, se dispone en vertical la figura de un guerrero enmarcado por una cenefa sogueada. El trabajo es de una gran calidad. El guerrero, desnudo, camina hacia la derecha con las piernas y el rostro de perfil y torso de frente. El detallismo en el trabajo del rostro y del musculoso torso es sorprendente. El personaje presenta espesa barba y la cabeza está cubierta con un casco de largas crines, visera y protector de nuca. En su mano izquierda sostiene una lanza y en la derecha un escudo redondo.

El tema es muy frecuente en la glíptica para diversas figuras ideales (Ares, Edipo. . .) y también para la figura genérica de un guerrero, pero habitualmente, aunque con excepciones y por lo general relacionables con tipos escultóricos, el trabajo es bastante inferior al de la pieza de Tarragona³⁸. Podría datarse entre el siglo II y el I a.C.

Se trata de un ejemplar translúcido de calcedonia sarda con pequeñas fracturas internas y alguna pequeña banda de color más claro. No se han podido observar ningún tipo de inclusiones ni ha sido posible medir su índice de refracción.

11.- MNAT 6971/9 (Fig. 17). 16 x 14 mm³⁹. Ovalada, plana por ambas caras. Borde facetado inclinado hacia la cara anterior. Todavía con la montura que la unía a la cadena.

Se ha grabado una cabeza masculina de perfil mirando hacia la izquierda, con la parte superior de la túnica visible en torno al cuello. En el rostro, de un personaje



maduro, destaca la prominente nariz, el ojo triangular y la boca de gruesos labios entreabiertos. Lleva largo bigote, barba y cabello ceñido por una diadema en forma de cinta. Más que un rostro ideal, de una divinidad como Hércules o Dionisos por ejemplo⁴⁰, parece evocar un retrato, realizado con un trabajo muy lineal y esquemático a base de incisiones rectas y paralelas.

Por las características y la presencia de la *taenia*, propondríamos una aproximación a alguno de los grandes filósofos o poetas en una adaptación del llamado retrato de Homero o de los conocidos retratos de Sófocles⁴¹, aunque cabe reconocer que en la glíptica no podemos aducir por el momento un modelo aproximado⁴². Podríamos pensar, por otra parte, en la figura de un estadista o de un retrato de reconstrucción histórica, como la iconografía de Numa Pompilio, a veces de antigüedad controvertida⁴³.

Con la prudencia aconsejable en estos casos, nos atreveríamos a dudar de que estemos ante un entalle antiguo, a pesar de las noticias de su hallazgo en la misma *Tarraco*; podría imitar, con un trabajo somero pero lleno de expresividad, el estilo en boga entre la segunda mitad del siglo I a.C. y la época augustea⁴⁴.

Se trata de un material opaco y de color casi negro. Se han observado inclusiones de minerales verdes y blancos, lo que puede hacer pensar que se trata de un jaspé de color verde oscuro, aunque para efectuar una discriminación precisa sería necesario llevar a cabo una serie más completa de análisis. No ha sido posible fijar el índice de refracción. (Fig. 18).

12.- MNAT 7543 (Fig. 19). 21 x 18 mm⁴⁵. Ovalada. Plana por la cara anterior y cóncava por detrás, filetín facetado hacia la cara posterior.

Fig. 16. MNAT-6971/8 Foto Arxiu MNAT/R. Cornadó

Fig. 17. MNAT-6971/9 Foto Arxiu MNAT/R. Cornadó

³⁸ C. ALFARO, Entalles y camefeos de la Universitat de València, *Valencia* 1996, núm. 27, pp. 73-76; Glíptica. Camefeos y entalles de la Universitat de València, *catálogo expos. Universitat de València, Valencia* 2001, p. 141; DEMBSKI, *Die antiken Gemmen...*, núms. 125-172, pp. 66-70; CASAL, *Colección de glíptica...*, núm. 36, pp. 85-86 y núms. 90-92, pp.98-99; GUIRAUD, *Intailles et camées...*, núms. 103-131, pp. 99-101 y núms. 531-546, pp. 149-151; PANUTTI, *Catálogo della collezione glittica...*, vol. 1, p. 110. Podemos aducir como paralelos de un minucioso trabajo la musculatura en el cuerpo desnudo, algunos ejemplares de Carnuntum (DEMBSKI, *ibidem*, núms. 162-164), del Metropolitan (RICHTER, *Catalogue of Engraved Gems...*, núm. 296, p. 73), de Viena (ZWIERLEIN-DIEHL, *Antike Gemmen...*, p. 399, for. 389), dos ejemplares de Istria y Dalmacia en S.H. MIDDLETON, *Engraved Gems from Dalmatia*, Oxford 1991, núm. 12, p. 38 y núm. 19, pp. 41-42, otro del *Asmolean Museum* en HENIG- McGREGOR, *Catalogue of the Engraved Gems...*, núm. 10.36, p. 106 y otro de Berlín en C. WEISS, *Die antiken Gemmen der Sammlung Heinrich Dressel in der Antikensammlung Berlin, Würzburg* 2007, núm. 296, p. 214.

³⁹ RICOMÀ, *Les gemmes...*, núm. 9, pp. 38-39.

⁴⁰ Por no citar más que algunos ejemplos, ver los entalles de Cambridge en HENIG, *The Lewis Collection...*, núms. 165-166, p. 44, el entalle de Marburg en R. AMEDICK, *Juvelen für eine Heilige Armen. Gemmen von Schrein der hl. Elisabeth in Marburg, Marburg* 2007, p. 141, y el de una colección privada en H. WIEGANDT, *Charms of the Past. Engraves Gems. A Private Collection of Ancient, Medieval and Modern Intaglii and Camei, Marburg* 1998, núm. 80, p. 57. Para Dionisos, RICHTER, *Catalogue...*, núm. 323, p. 327.

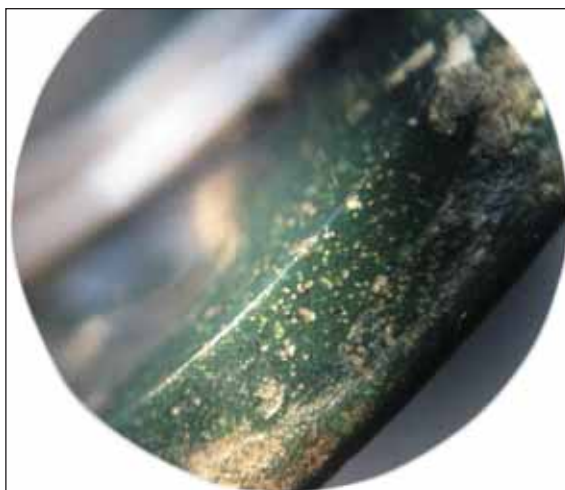
⁴¹ G.M.A. RICHTER, *Greek Portraits. A Study of their Development*, *Latomus XX* (1955), pp.40-41, fig. 21, y EAD, *Greek Portraits IV*, *Latomus LIV* (1962), pp. 42-43, fig. 60 para Homero; EAD, *Greek Portraits II*, *Latomus XXXVI* (1959), p. 16, figs. 5-6, p. 24, fig. 23, p. 41, figs. 54-57 para Sófocles. Para una gema con el retrato de Homero según el tipo clásico que se le atribuye, G. FEMMEL-G. HERES, *Die Gemmen aus Goethes Sammlung, Leipzig* 1977, núm. 54, p. 87, y A. FURTWÄNGLER, *Die antiken Gemmen, Leipzig-Berlin* 1900, vol. 2, p. 306, núm. 9.

⁴² Ni G.M.A. RICHTER, "Greek Portraits on Engraved Gems of the Roman Period", *Hommages à M. Bernard* 3, *Latomus* 103, pp. 497-501, ni M.-L. VOLLENWEIDER, *Camées et intailles I. Les portraits grecs du Cabinet des Médailles, Paris* 1995, núms. 226-272, pp. 206-237, aportan ejemplos que puedan servir a la clasificación de la pieza de Tarragona. Esta última autora incluye una gema con máscara de Sócrates-Sileno (núm. 251, p. 223), y también incluye un entalle con la cabeza de Homero pero de un estilo bien diferente (núm. 262, p. 230).

Fig. 18. Detalle del lateral de la pieza.
Foto A. Doménech.

Fig. 19. MNAT-7543. Foto Arxii
MNAT/R. Cornadó

Fig. 20. Interior de la amatista donde
se observa el velo líquido. Foto A.
Doménech.



⁴³ Rechazaríamos de plano las aproximaciones propuestas con anterioridad a la figura de Juliano el Apóstata. Cf. MARTIN-HÖHNE, *Philolithos...*, núm 59, pp. 41-42 para la iconografía de los gobernantes de las épocas arcaica y republicana de Roma y para Numa Pompilio, además, cf. SENA CHIESA, *Gemme di Luni*, núm. 102, p. 103. Cf. para la problemática de los llamados retratos de reconstrucción, ibidem, pp. 101-103 y G. TAMMA, *Le gemme del Museo Archeologico di Bari, Bari 1991*, núms. 101-103, p. 79 donde la presencia de tres ejemplares de ejecución muy parecida incrementa las dudas sobre su antigüedad y parece imponerse la consideración de réplicas modernas. Asimismo es de dudosa antigüedad la gema publicada por GUIRAUD, *Intailles et camées...*, núm. 500, p. 145.

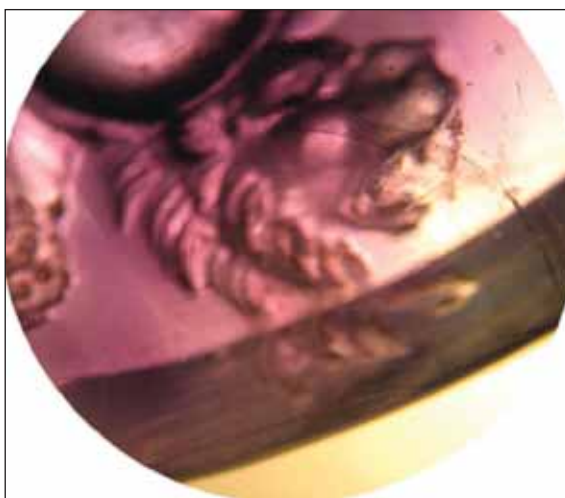
⁴⁴ Para el estilo, cf. T. GESZTELYY, *Antike Gemmen im Ungarischen Nationalmuseum, Budapest 2000*, núm. 334, p. 92, SENA CHIESA, *Gemme di Luni*, núms. 111-114, pp. 108-110, y E. ZWIERLEIN-DIEHL, *Die antiken Gemmen des Kunsthistorischen Museum in Wien I, Munich 1973*, núms. 168-171, pp. 78-79.

⁴⁵ RICOMÀ, *Les gemmes...*, núm. 10, pp. 39-41; R. COMES-I. RODÀ edd., *Scripta manent. La memoria escrita de los romanos, catálogo expos, MAC, Barcelona 2002*, núm. 145, p. 311; Tarraco, capitale de l'Hispania Citerior, *catálogo expos. P. SADA-D. CAZES coord., Toulouse 2006*, núm. 5-18, p. 134. Ver bibliografía citada en la nota siguiente.

⁴⁶ I. CANÓS, *Lepigrafía grega...*, núm. 169, núm. 169, pp. 154-156; G. NÉMETH, *I. CANÓS, "Skylax. A Gem Carver in Politics"*, *Acta Antiqua Hungarica 42 (2002)*, pp. 159-166; G. NÉMETH, *"Intailles et camées..."*, p. 1007; *AE 2007*, 825.

⁴⁷ LIMC IV, núm. 1482, p. 814.

⁴⁸ G.M.A. RICHTER, *The Engraved Gems of the Greeks Etruscans and Romans, vol. II, Nueva York-Londres 1971*, núms. 691-693, pp. 134 y 147-148; M.L. VOLLENWEIDER, *Die Steinschneidekunst und ihre Künftler in spätrepublikanischer und augusteischer Zeit, Baden-Baden 1966*, pp. 19, 79 y 123, lám. 92; ZAZOFF, *Die antiken Gemmen*, p. 321; ZWIERLEIN-DIEHL, *Antike Gemmen...*, p. 418, fig. 483 con un buen estado de la cuestión sobre Escílax. Cf. también la bibliografía citada en nota 46.



Se trata de una pieza del todo excepcional y la mejor de la colección del MNAT. Aprovechando la vertical, se representa de perfil la musculosa figura de Hércules *Musagetes* o *Musarum*, imberbe y con corto pelo rizado, con el pie derecho avanzando hacia la izquierda; el detalle de los pies no se aprecia muy bien y se han querido ver más que pies humanos, patas de cabra para transmitir un mensaje ideológico del que hablaremos más adelante⁴⁶. Sostiene la lira con la mano derecha y con la izquierda, extendida, tañe las cuerdas. Por encima de su hombro, por delante y detrás del cuerpo, pende la cabeza y la piel del león de Nemea que llega a sus tobillos. Se sigue con esta iconografía el modelo del denario acuñado por Q. Pomponio Musa en el año 66 a.C.⁴⁷ El detallismo de todo el grabado es extraordinario. Detrás del héroe, en vertical, hay una inscripción en caracteres griegos, resaltada ahora en blanco, que debe interpretarse como ΚΚΥΛΑΚΟC, obra de Escílax.

Se trata de un conocido un orfebre imperial que firma un famoso entalle en amatista también, con el retrato del emperador Claudio: un camafeo de ónice con un sátiro danzante y un camafeo en sardónice con la

representación de Hércules del mismo tipo que el de Tarragona, pero este último es de mayor calidad⁴⁸. Llama la atención la similitud del trazado de las letras en las cuatro piezas reseñadas y en especial, la posición de las letras exactamente igual en el caso de Tarragona y en la gema con la imagen de Claudio.

La cronología queda, pues, fijada a mediados del siglo I d.C. y se ha relacionado la presencia de este entalle en Tarragona con una muestra de lealtad hacia Galba, gobernador provincial, en oposición a la figura de Nerón por el hecho de que el héroe parece tener pies de macho cabrío⁴⁹, extremo que no nos parece del todo claro porque los pies quedan justo al borde del entalle y sobre todo el derecho es muy lineal y podría obedecer a una posición en puntillas, como vemos en el denario al que hemos aludido.

El material es una amatista de cuidada selección y calidad. Se ha observado, con visión lejana, un índice de refracción cercano a 1,55. Presenta bandas rectas de diferentes tonalidades que van de un violeta más o menos intenso a un color casi transparente. Presenta una pequeña inclusión en forma de velo líquido, en uno de los lados. (Fig. 20).

13.- MNAT 34149 (Fig. 21) 14 x 12 mm⁵⁰. Ovalada. Plana por ambas caras, con los bordes facetados inclinados hacia la cara posterior.

La pieza presenta un notable desgaste, pero aún puede observarse la figura de un león caminando hacia su derecha, con una larga cola en forma de S. Se había pensado que sobre el dorso se hubiera representado una estrella, pero hay sólo una pequeña incisión más o menos redondeada.



La figura del león en esta posición tiene una larga tradición en el mundo clásico, con excelentes ejemplares en la época helenística y una obra maestra firmada por *Hyllos*⁵¹.

El estado de la pieza no permite demasiadas precisiones y nos inclinaríamos por incluirla entre las dudosas.

Es de color negro, para aproximarse a la apariencia de un ónice, presenta ahora pequeñas iridiscencias y pesa poco. Con el microscopio gemológico se observan líneas más o menos paralelas y abundancia de lo que parecen burbujas en la superficie de la muestra, características típicas del proceso de formación de la pasta vítrea. No se ha podido medir el índice de refracción.

14.- MNAT 45024 (Fig. 22). 16 x 14 mm. Ovalada, plana por ambas caras y con el borde cortado hacia el reverso.

Como hemos dicho al principio⁵², se trata de la pieza ingresada en el MNAT más recientemente (2006) procedente de la zona del foro colonial de Tarragona y montada como anillo en el siglo XX. Es inédita.

Se representa una escena dionisiaca con Baco joven, desnudo y de pie, sólo con una escualida *nebrys* que pende del hombro izquierdo. Dirige la mirada hacia la derecha, ya que con el brazo extendido sostiene una crátera con el que da de beber a la pantera, muy esquemáticamente representada. Baco pasa su brazo derecho por detrás de la figura de un joven sátiro que dirige su atención a la acción del dios y asimismo parece sujetarlo por la espalda con



su brazo izquierdo. El sátiro sostiene con la derecha una *nebrys* y un *pedum*. Ambos personajes parecen flotar en el aire, sin ninguna superficie de referencia.

Este tema es frecuente en la escultura, aunque en la glíptica es más normal que aparezca Baco solo en esta posición y acción⁵³. El estilo puede recordar el de un entalle del Museo de Udine, fechado a finales del siglo I d.C., con la figura de un sátiro⁵⁴.

Tenemos otro ejemplar de la variedad bandeada de calcedonia de color marrón oscuro, llamada sardónice. La escena está grabada en la banda de color azulado más claro, enmarcada por la zona de color castaño más oscuro, según la típica disposición del nicolo.

Conclusiones

Hasta aquí el estudio que hemos elaborado de la totalidad de las gemas expuestas en el MNAT. Su antigüedad no había sido puesta nunca en duda, pero pensamos que, al ser piezas de colección, era necesario interrogarse sobre este extremo, siempre espinoso de dilucidar.

Propondríamos considerar como antiguas nuestras núms. 4, 6, 7, 9, 10, 12, 14

Como dudosas: 1, 8, 13

Como modernas: 2, 3, 5, 11.

Pensamos haber avanzado respecto al estadio de investigación precedente y esperamos que este sea un camino abierto a nuevas contribuciones que permitan clarificar los aspectos que aquí se nos presentan todavía no definitivamente solucionados.

Fig. 21. MNAT-34149 Foto Arxiu MNAT/R. Cornadó

Fig. 22. MNAT-45024 Foto Arxiu MNAT/G. Jové

⁴⁹ Se decantan abiertamente por esta interpretación y son los formuladores de la rocambolesca hipótesis, I. Canós y G. Németh en las obras citadas en la nota 46. La teoría es recogida en *Hispania Epigraphica* 12 (2002), núm. 418, p. 147. ⁵⁰ RIFORMÀ, Les gemmes... , núm. 13, pp. 44-46.

⁵¹ M.L. VOLLENWEIDER, *Deliciae Leonis. Antike geschnittene Steine und Ringe aus einer Privatsammlung, Mainz 1984*, núm. 115, p. 76 con buenos paralelos. Cf. también, CASAL, Colección de glíptica..., núm. 102, p. 101, núms. 402-408, pp. 168-169; DEMBSKI, *Die antiken Gemmen...*, núms. 809-836, pp. 133-134; C. GASPARRI, ed., *Le gemme Farnese, Nápoles 2006*, 2ª ed., núm. 100, p. 142; GERCKE, *Die Gemmensammlung...*, núm. 504, p. 146; GESZTELYY, *Antike Gemmen im Ungarischen...*, núm. 53, pp. 46-47; GUIRAUD, *Intailles et camées...*, núms. 636-653, pp. 163-164; MARTIN-HÖHNE, *Philolithos...*, núm. 102, p. 69; PANUTTI, *Catalogo della collezione glittica, vol. I*, núms. 245-249, pp. 138-140; TAMMA, *Le gemme del Museo...*, núm. 68, p. 65 con otros muchos paralelos; WAGNER-BOARDMANN, *A Collection of Classical...*, núms. 491, 650-651, pp. 67 y 89; ZAZOFF, *Die antiken Gemmen, p. 318; ID., ed., Antike Gemmen in Deutschen...*, núms. 655-658, p. 140 y núm. 1153, p. 226; *Römische Gemmen aus Aquileia. Landkreis Ludwigsburg/Gemme romane da Aquileia. Provincia di Udine, Società Friulana di Archeologia, Trieste 1996*, núms. 122-125, p. 83.

⁵² Cf. nota 2.

⁵³ GUIRAUD, *Intailles et camées...*, núms. 246-254, pp. 113-114; MAASKANT-KLEIBRINK, *Catalogue of the Engraved Gems...*, núms. 482-483 y 775, pp. 210 y 279.

⁵⁴ C. TOMASELLI, *Le gemme incise di età romana dei Civici Musei di Udine, Florencia 1993*, núm. 158, p. 92; *Römische Gemmen aus Aquileia/Gemme del Museo di Aquileia...*, núm. 88, p. 74.

SAŽETAK

MATERIJALI OD KOJIH SU IZRAĐENE GEME I KAMEJE IZ TARRAGONE (TARRACO, HISPANIA CITERIOR)

Isabel RODÀ

U MNAT-u (Museu Nacional Arqueològic/Nacionalni arheološki muzej u Tarragoni) se čuva petnaestak gema i kameja, od kojih neke potječu sa starih nalazišta u gradu, a većinom su sačuvane kao dijelovi jedne zlatne ogrlice sastavljene u novije doba.

Zahvaljujući suvremenim gemološkim tehnikama, uspjeli smo preciznije odrediti materijale od kojih je ovaj

nakit izrađen.

Neki od primjeraka tih gema i kameja doista su iznimni, kao što je onaj čiji je tvorac slavni obrtnik Scilax.

Glavni cilj izložbe jest omogućiti upoznavanje sa čitavom zbirkom, s posebnim naglaskom na skupocjenim materijalima od kojih je nakit izrađen.