

Mojca VOMER GOJKOVIČ

OBRAZNE POSODE IZ PETOVIONE

UDK 904:738>(497.4 Ptuj)“00/03“

Izvorni znanstveni članak

Priljeno: 2. 09. 2010.

Odobreno: 15. 09. 2010.

Mojca Vomer Gojkovič

Pokrajinski muzej Ptuj

Muzejski trg 1

2250 Ptuj, Slovenia

e-mail: mojca.vomer-gojkovic@guest.arnes.si

Rimske obrazne posode so med najbolj nenavadnimi in zanimivimi vrstami lončenine, proizvedene v rimskem obdobju. Obrazi na obraznih posodah, vrčih in čašah, so vedno nekoliko stilizirani in shematični; so skrivnostni, mnogokrat s komičnim izrazom in pogosto s pikolovsko natančnostjo. Vsak obraz na posodi je oblikovan posamezno, ročno in ne v kalupu. Poteze so modelirane plastično, lahko so vrezane; stena lonca je z modeliranjem obraza običajno nespremenjena. Na oljenkah so upodobljeni otroški obrazi, maske in božanstva, na strešnih čelakah - antefiksah pa ženski in moški obrazi.

V Petovionu so obrazne posode pogoste, datiramo jih v čas od 1. do 4. stoletja, najpogosteje se pojavljajo v času njenega največjega obsega v 2. in 3. stoletju, ko je doživljala tudi svoj največji razcvet; poznamo pa jih tudi iz ostalih pomembnejših najdišč v Sloveniji.

Ključne besede: obraz, posoda, čaša, lonec, steklenička, oljenka, antefiks - čelak, maska, nalepka, genij

Že v prazgodovini se pojavljajo različne oblike posod, med njimi so tudi posode v obliki človeškega telesa ali človeškega obraza.

Obrazne posode so med najbolj nenavadnimi in zanimivimi vrstami keramike, proizvedene tudi v rimskem obdobju. Najprej se pojavijo v Italiji, vendar so se kmalu razširile

na vojaških lokacijah ob mejah vzdolž Rena in Donave, od tam so se razširile v Veliko Britanijo in v Dacijo. V Panoniji so bile ugotovljene na mnogih lokacijah (Brigetio, Poetovio, Nevidunum). Čeprav niso pogoste, jih najdemo tudi v večini provinc Zahodnega rimskega imperija, nekaj jih je bilo ugotovljenih zahodno od Porenja, predvsem pa

v Belgiji in Španiji. Tudi v Petovionu se pojavljajo obrazne posode pogosto. Datiramo jih v čas od prvega do četrtega stoletja.

Obrazi se pojavljajo na dveh vrstah posod, to sta večjih obrazni vrč in manjša obrazna čaša. Obrazni vrči so podobne oblike kot kuhinjski lonci, običajno so iz grobe keramike in 20-25 cm visoki, so pa lahko manjši ali večji, včasih 35 cm visoki ali več. Obrazne čaše so manjše, imajo obliko skodelic ali pivskih čaš, največkrat so fine izdelave in so večinoma med 9-12 cm visoki; nekateri so lahko visoki do 20 cm in so razvrščeni med "velike obrazne čaše", ker ustrezajo drugim zelo podobnim, velikim čašastim oblikam, datirane so večinoma v drugo in v tretje stoletje, ko je Petoviona imela svoj največji obseg in je doživljala svoj največji razcvet.

Obrazne posode je lončar oblikoval vsako posebej, včasih surovo, pogosto s pikolovsko natančnostjo. Obrazi imajo čudne, skrivnostne, dokaj komično upodobljene izraze, nenavadne za klasične in naravne podobe, ki jih povezujemo z rimskim obdobjem. Obrazi na vrčih in čašah so vedno nekoliko stilizirani in shematični; poteze so enostavne in vedno modelirane ročno; nekatere poteze so dopolnjene z vrezi in vbodi. Stena lonca je z modeliranjem obraza običajno nespremenjena, včasih so očesne jamice rahlo vtisnjene ali brada potisnjena navzven. Na obraznih vrčih so obrazi na zgornji polovici lonca in pogosto precej visoko na ramenih ali tik pod robom ali na vratu. Na obraznih čašah je obraz veliko večji in pokriva večji del posode.

Obstajajo tudi druge manj pogoste vrste vrčev ali čaš z obrazom, ki se razlikujejo od obravnavanih obraznih posod. To so posode z eno ali več apliciranimi maskami ali obrazi, ki se pojavljajo tudi na *terri sigillati* (*kat. št. 16*). Na petovionski keramiki se pojavljajo vrči, ki imajo pod ročaji aplicirano podobo genija (*kat. št. 18-20*). Tudi take oblike posod so izdelovali v petovionskih lončarskih delavnicah.

Maske in obrazi so pojavljajo tudi na oljenkah; podoba otroškega obraza (*kat. št. 22*) in komične ali tragične maske, ali kombinacija obeh, so upodobljeni na oljenkah, ki jih hranimo v ptujskem muzeju. Oljenke so lahko tudi v obliki obraza, nekatere med njimi predstavljajo božanska bitja, kot je na primer oljenka s podobo Satira (*kat. št. 23*). Datiramo jih v drugo stoletje.

Posebna oblika mask oziroma obrazov so antefiksi, čelaki na strehah rimskih vil in svetišč (*kat. št. 28-33*). Njihove podobe predstavljajo ženske ali moške obraze. To so bolj naturalistični obrazi, ki se pojavljajo na grških, etruščanskih ali rimskih čelakih (antefix), skulpturah,

mozaikih, na stenskih poslikavah, ali na kovinskih, steklenih (*kat. št. 15*) ali keramičnih posodah. Obrazi na posodah imajo pogosto ponazorjene dlake na obrazu, včasih pa tudi rogove, krila ali kače, značilnimi za katerega od bogov ali boginj, nekatere med njimi je tako mogoče identificirati.

V Petovionu so obrazne posode pogoste, datiramo jih v čas od prvega do četrtega stoletja, najpogosteje se pojavljajo v času njenega največjega obsega v drugem in tretjem stoletju, ko je doživljala tudi svoj največji razcvet; poznamo pa jih tudi iz ostalih pomembnejših najdišč v Sloveniji, v Emoni,¹ Neviodunumu² in drugod.

Vendar je obrazom na obraznih posodah le redko mogoče določiti identiteto. Njihovi stilizirani, pogosto zelo shematski obrazi so drugačni od skoraj vseh drugih znanih podob ali mask iz rimskega obdobja. Po vsej verjetnosti spadajo v področje popularne umetnosti in ljudskega izročila, v Italiji ali v rimskih provincah.

KATALOG

I. OBRAZNE POSODE

1. Del ostenja čaše, z reliefno upodobitvijo dela obraza.³ Ohranjeno je uho in del brade ali las, nakazanih z vrezi. Dobro prečiščena glina, svetlordeče žgana keramika Vel. 7,3x5,4 cm Najdišče: Poetovio Inv. št. PMPO R 1148
2. Del ostenja čaše, z reliefno upodobitvijo dela obraza.⁴ Ohranjeno je dvojno obrobljeno jajčasto oko. Rdeče žgana keramika s steklasto rumeno glazuro Vel. 4,5x3 cm Najdišče: Poetovio Inv. št. PMPO R 1150
3. Zgornji del čaše z delom ustja in ostenja, z reliefno upodobitvijo levega dela obraza.⁵ Del obrvi in oko sta oblikovana s takimi plastičnimi rebri in poudarjena s poševnimi vrezi. (*T. 1: 1*) Dobro prečiščena glina, sivkastordeče žgana keramika. Vel. 7,8x5,7 cm Najdišče: Poetovio Inv. št. PMPO R 3446
4. Zgornji del jajčaste posode z delom ustja in ostenja, z reliefno upodobitvijo levega dela obraza.⁶ Del obrvi in oko sta oblikovana s tankimi plastičnimi rebri. (*T. 1: 2; sl. 1*)

¹ PLESNIČAR-GEC 1972, str. 123, T. 206: 2.

² PETRU 1978, str. 74, T. 37: 10.

³ MIKL CURK 1976, str. 24, T. V: 30.

⁴ MIKL CURK 1976, str. 24.

⁵ MIKL CURK 1976, str. 44, T. VI: 11.

⁶ MIKL CURK 1976, str. 51.



Dobro prečiščena glina, svetlordeče žgana keramika z zeleno steklasto glazuro

Vel. 6x5,2 cm

Najdišče: Ptuj, Zgornji Breg, parc. 290, pri izkopavanju 3. mitreja l. 1913

Inv. št. PMPO R 7889 (M 69)

5. Del ostenja lončka, z reliefno upodobitvijo očesa in obrvi.⁷

Rumeno žgana keramika, rdeče barvana

Vel. 4,1x3,4 cm

Najdišče: Spodnja Hajdina (Ptuj), l. 1970; sonda II; ruševinska plast z glino in mivko, na globini 120-140 cm

Inv. št. PMPO R 12447

6. Zgornji del lončka z delom lijakastega ustja in ostenja, z reliefno upodobitvijo obraza.⁸ Desna in del leve obrvi sta enostavno oblikovani in nalepljeni na površino, oko na vdolbeni površini je oblikovano z okroglim, nalepljenim rebrom in z okroglo bункo v sredini, nos je trikoten in izrazit. Na drugem fragmentu je nalepljeno levo uho in tri bunčice na obrazu, od katerih sta dve vidni le še v sledovih, ter sled nalepljene obrvi. (T. 3: 1; sl. 2)



Rumenordeče žgana keramika, temno rjavordeče barvana

Vel. 7x8,4 cm in 7,8x5,5 cm

Najdišče: Spodnja Hajdina, Zadruga, l. 1971; kvadrant

5, na globini do 50 cm

Inv. št. PMPO R 13126

7. Zgornji del posode z delom ustja in ostenja, z reliefno upodobitvijo obraza;⁹ ohranjen je levi del obraza, nos in del desne obrvi. Obrvi in oko so oblikovani s plastičnimi rebri, v katerih so razporejene kvadratne vdolbinice. Nos je štrleč z vidnimi nosnicami. (T. 1: 3; sl. 3)



Dobro prečiščena glina, svetlordeče žgana keramika, rdeče do črno barvana

Vel. 9,6x8,8 cm

Najdišče: Ptuj, Rabelčja vas, B V, l. 1977; kvadrant 48, na globini 60 cm

Inv. št. PMPO T 705

8. Del ostenja posode, z reliefno upodobitvijo obraza; ohranjen je del obraza z obrvmi, nos in del desne obrvi. Obrvi in oči so plastično oblikovani, obrvi so poudarjene s poševnimi vrezi, okrogle oči imajo v sredi buncico, od katere potekajo vrezi proti zunanjemu robu, nos je štrleč. (T. 1: 4; sl. 3)

Dobro prečiščena glina, oranžnordeče žgana keramika

Vel. 8,2x4,7 cm

Najdišče: Ptuj, Rabelčja vas, B V, l. 1977; kvadrant 28, na globini 80 cm

Inv. št. PMPO T 704

9. Del ostenja posode, z reliefno upodobitvijo obraza; ohranjen je del obraza z nosom in del desne obrvi. Nos je štrleč, usta so nakazana s tankimi plastičnimi rahlo ukrivljenimi rebri, s kratkimi vrezi so upodobljeni brki in del brade. (T. 1: 5; sl. 3)

Dobro prečiščena glina, oranžno žgana keramika

Vel. 6,4x5,2 cm

Najdišče: Ptuj, Rabelčja vas, B V, l. 1977

Inv. št. PMPO T 704a

10. Del ostenja posode, z reliefno upodobitvijo obraza;

Sl. 1. Zgornji del jajčaste posode z delom ustja in ostenja, z reliefno upodobitvijo levega dela obraza. Ptuj. Inv. št. PMPO R 7889 (M 69)

Sl. 2. Zgornji del lončka z delom lijakastega ustja in ostenja, z reliefno upodobitvijo obraza. Spodnja Hajdina. Inv. št. PMPO R 13126

Sl. 3. Deli posod, z reliefno upodobitvijo obrazov. Ptuj, Rabelčja vas. Inv. št. PMPO T 705; inv. št. PMPO T 704a; inv. št. PMPO T 704b

⁷ Neobjavljeno, ŠUBIC 1974, str. 152.

⁸ Neobjavljeno; ŠUBIC 1974, str. 152.

⁹ Neobjavljeno; izkopavanje je v letu 1977 vodila P. Korošec.

Sl. 4. Spodnji del posode, lonca, z delom ostenja in dnom, z reliefno upodobitvijo obraza. Ptuj, Rabelčja vas

Sl. 5. Zgornji del čaše, ustje z delom ostenja posode, z reliefno upodobitvijo obraza. Ptuj, Rabelčja vas

Sl. 6. Več fragmentov spodnjega dela posode, z reliefno upodobitvijo obraza. Ptuj, Rabelčja vas

Sl. 7. Del ostenja posode, z reliefno upodobitvijo obraza. Ptuj, Bolnišnica. Inv. št. PMPO 90PB027/57

ohranjen je štrleč nos. (*T. 1: 6; sl. 3*)

Dobro prečiščena glina, oranžno žgana keramika
Vel. 3,5x3,9 cm

Najdišče: Ptuj, Rabelčja vas, B V, l. 1977

Inv. št. PMPO T 704b

11. Spodnji del posode, lonca, z delom ostenja in dnom, z reliefno upodobitvijo obraza,¹⁰ ohranjeno je plastično levo uho in sledovi odlepljenega desnega ušesa, spodnja ustnica in koničasta brada, okrašena s kratkimi vrezi. Pod brado je plastično nakazano Adamovo jabolko. (*T. 1: 7; sl. 4*)



Dobro prečiščena glina, na vretenu izdelana, na zunanji strani sivo rjavo žgana keramika s sledovi rdečerjavega premaza; notranja stran svetlo rdeče žgana z rdečim premazom

Viš. 18,2 cm, pr. oboda 10,4 cm, pr. dna 7,2 cm

Najdišče: Ptuj, Rabelčja vas, SŠC - parkirišče, l. 1980/81

12. Zgornji del čaše, ustje z delom ostenja posode, z reliefno upodobitvijo obraza; ohranjeno je plastično levo uho in del leve obrvi, na rebro so reliefne bunčice. Levo oko je oblikovano s tanko okroglo plastično linijo, v kateri je plastična elipsa z bunčico v sredini. Okras, značilen za retijske čaše, zaključuje zgornji del obraza in predstavlja lase. (*T. 2: 1; sl. 5*)



¹⁰ Neobjavljeno; izkopavanja je v letih 1980/81 vodil I. Tušek (Zavod za varstvo kulturne dediščine Maribor).

¹¹ Neobjavljeno; izkopavanja je v letu 1992 vodil I. Tušek (Zavod za varstvo kulturne dediščine Maribor).

Dobro prečiščena glina, na vretenu izdelana, svetlordeče žgana keramika, na zunanji strani z oranžnordečim premazom

Viš. 10,2 cm, pr. ustja 10,8 cm, pr. oboda 16,1 cm

Najdišče: Ptuj, Rabelčja vas, Prizidek k domu upokojencev, l. 1992

Rumenorjava plast, vkop v severovzhodnem delu izkopavališča; na globini 80 cm

13. Več fragmentov spodnjega dela posode, z delom ostenja in dnom, z reliefno upodobitvijo obraza,¹¹ ohranjen je del ostenja z delom obrvi, ki je okrašena z okroglimi vdolbinicami, in dno z delom ostenja posode, na katerem sta reliefno prikazana brada in odprta usta. Poraščenost obraza je poudarjena z globokimi kratkimi vrezi. Notranji del dna ima izrazit izrastek. (*T. 2: 2; sl. 6*)



Dobro prečiščena glina, na vretenu izdelana, rdeče žgana keramika, barvana z rdečerjavim premazom
Vel. 6,3x3,3 cm in viš. 6,2 cm, pr. oboda 7,6 cm, pr. dna 3,3 cm

Najdišče: Ptuj, Rabelčja vas, Prizidek k domu upokojencev, l. 1992

14. Del ostenja posode, z reliefno upodobitvijo obraza; ohranjen je del ust in brada. Odprta usta so oblikovana s tankima plastičnima rebroma, brada je koničasta, z drobnimi vrezi na konici. (*T. 2: 3; sl. 7*)



Dobro prečiščena glina, na vretenu izdelana, rdeče žgana keramika, barvana z rdečerjavim premazom
Vel. 6,7x4 cm

Najdišče: Ptuj, Bolnišnica, l. 1990; ruševina ob zidu
16 in 17; kvadrant 85-87, na globini 50 cm

Inv. št. PMPO 90PB027/57

II. POSODE V OBLIKI GLAVE

15. Steklenička s plastičnimi portreti genijev,¹² deformirana zaradi vročine. (T. 3: 2)

Steklo temnorjave jantarne barve

Viš. 5,8 cm, šir. 3,7x3,5 cm

Najdišče: Ptuj, Obvoznica, sonda I; grob 7/1988

Inv. št. PMPO 88OP007/7

III. APLIKE

16. Skodelica Drag.24/25, z nizom mask, rozet in delfinov pod profiliranim ustjem.¹³

Svetlordeče žgana keramika, z rdečim premazom

Viš. 3, cm, pr. ustja 10,8 cm, pr. oboda 11,9 cm

Najdišče: Ptuj, Bolnišnica, l. 1989, ruševina tegul in oblic pod plastjo tegul, kvadrant 3, rumenorjava ilovica z žganino in keramiko

Inv. št. PMPO 89BP003/

17. Ročaj in del ustja vrčka, nad ročajem plastično žensko doprsje.¹⁴

Svetlo rdeče žgana keramika, zelenkasto steklasto glazirana

Vel.: 5,2 cm, vel. ročaja 3 cm

Najdišče: Poetovio

Inv. št. PMPO R 1223

18. Del vrča, s plastično človeško masko pod ročajem.¹⁵
(T. 3: 5; sl. 8)



Prečiščena glina, sivo žgana keramika

Vel.: 4,9x6,6 cm

Najdišče: Poetovio

Inv. št. PMPO R 1180

19. Del posode z ročajem, pod katerim je nalepka obraza, ki predstavlja portret genija.¹⁶ (T. 3: 6; sl. 9)



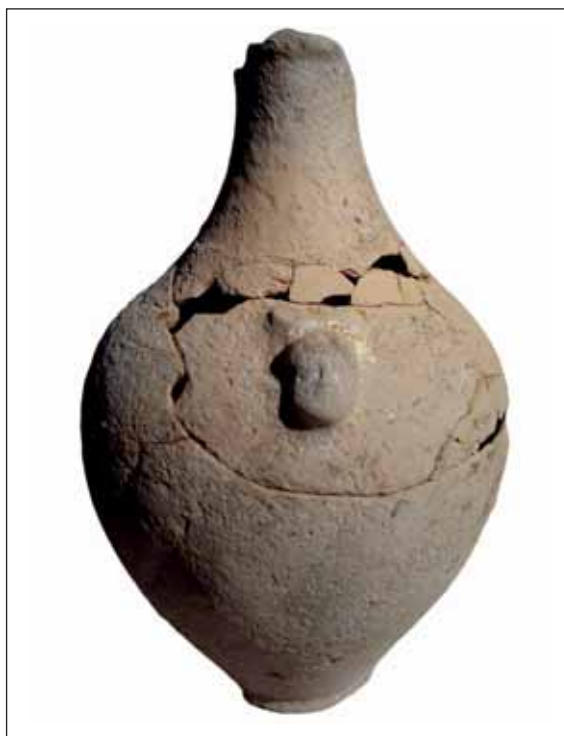
Dobro prečiščena glina, svetlordeče, na notranji strani oranžno žgana keramika s sledovi rdečega premaza
Viš. 4,2 cm

Najdišče: Ptuj, Bolnišnica, l. 1989; rumenorjava ilovica; kvadrant 6, na globini 0,70 m

Inv. št. PMPO 89PB024/18

20. Vrč, z reliefno upodobitvijo obraza pod ročajem.¹⁷

Na štirioglatem obrazu so vrezane oči, širok nos in kodrasti lasje. Okoli posode je v višini obraza vrezan pas s spiralnim ornamentom, pod njim so poševne kanelure. (Sl. 10)



Sl. 8. Del vrča, s plastično človeško masko pod ročajem. Poetovio. Inv. št. PMPO R 1180

Sl. 9. Del posode z ročajem, pod katerim je nalepka obraza, ki predstavlja portret genija. Ptuj, Bolnišnica. Inv. št. PMPO 89PB024/18

Sl. 10. Vrč, z reliefno upodobitvijo obraza pod ročajem. Ptuj, Ljudski vrt; grob 290/2009. PN 1091

¹² TUŠEK 1989, 231-232. TUŠEK 1993, str. 396, T. 14: 11. VOMER GOJKOVIČ 1996, str. 318, sl. 24, T. 3: 14.

¹³ VOMER GOJKOVIČ 1993, str. 452, T. 1, 9.

¹⁴ MIKL CURK 1976, str. 25, T. VI, 24.

¹⁵ MIKL CURK 1976, str. 24.

¹⁶ VOMER GOJKOVIČ 1993, str. 449-479 (T. 10: 11).

¹⁷ Neobjavljeno; izkopavanja v letih 2009 in 2010 je vodil I. Žižek (Pokrajinski muzej Ptuj - Ormož).

Sl. 11. Pečatna oljenka z masko na disku. Zgornja Hajdina, Veronekova njiva; grob 24/1896. Inv. št. PMPO R 327 - A 72

Sl. 12. Pečatna oljenka z otroško glavico na disku. Spodnja Hajdina, Avtocesta, grob 22/1972. Inv. št. PMPO R 12657

Sl. 13. Oljenka v obliki obraza. Ptuj, Ljudski vrt, telovadnica, II. faza, grob 145/2009. PN 445

Dobro prečiščena glina, svetlooker žgana keramika
Viš. 2,2 cm, pr. oboda 13,3 cm, pr. dna 6,3 cm
Najdišče: Ptuj, Ljudski vrt, telovadnica, II. faza, grob 290/2009
PN 1091

IV. OLJENKE Z MASKAMI

a. Oljenke z masko

21. Pečatna oljenka z masko na disku.¹⁸ (Sl. 11)



Rumeno žgana keramika.
Dolž. 8,2 cm, šir. 5,8 cm, viš. 2,4 cm
Najdišče: Zgornja Hajdina, Veronekova njiva, grob 24/1896
Inv. št. PMPO R 327 - A 72

22. Pečatna oljenka z otroško glavico na disku.¹⁹
(Sl. 12)



Sivo žgana keramika s sledovi rjave barve
Dolž. 10,5 cm, šir. 7 cm, viš. 3,2 cm

Najdišče: Spodnja Hajdina, Avtocesta, grob 22/1972
Inv. št. PMPO R 12657

23. Oljenka s podobo Satira in z žigom CDESS.²⁰ (T. 3: 4)

Sivo žgana keramika
Vel. 7x4,9 cm

Najdišče: Ptuj, Obvoznica, grob 4/1988
Inv. št. PMPO 88OP004/

24. Oljenka v obliki obraza.²¹ Oči so vrezane in z vdolbino za zenice, obrvi so izrazite in široke, nad kodrastimi lasmi je ročaj. Odprta usta segajo še na nos oljenke. Ob straneh so plastična ušesa. Na dnu je dvojni koncentrični krog. (Sl. 13)



Sivo žgana keramika
Dolž. 13 cm, šir. 7,2 cm, viš. 6,2 cm, pr. dna 4,4 cm
Najdišče: Ptuj, Ljudski vrt, telovadnica, II. faza, grob 145/2009
PN 445

b. Oljenke s tragično masko in s komično masko

25. Pečatna oljenka s tragično masko na disku in z žigom ATIMETI.²²

Sivo žgana keramika
Dolž. 10,5 cm, šir. 7,5 cm, viš. 3,5 cm

Najdišče: Zgornja Hajdina, Veronekova njiva
Inv. št. PMPO R 320

26. Pečatna oljenka s komično masko na disku,²³

¹⁸ MIKL CURK 1976, str. 15. VOMER GOJKOVIČ, ŽIŽEK 2008, str. 124, kat. št. 128b.

¹⁹ ŠUBIČ 1976, str. 82-99. VOMER GOJKOVIČ, ŽIŽEK 2008, str. 124, kat. št. 128c.

²⁰ TUŠEK 1989, str. 231-232. TUŠEK 1993, str. 392, T. 6: 8.

²¹ Neobjavljeno; izkopavanja v letih 2009 in 2010 je vodil I. Žižek (Pokrajinski muzej Ptuj - Ormož).

²² MIKL CURK 1976, str. 15. VOMER GOJKOVIČ, ŽIŽEK 2008, str. 122, kat. št. 122b.

²³ MIKL CURK 1976, str. 13. VOMER GOJKOVIČ, ŽIŽEK 2008, str. 124, kat. št. 122a.

- poškodovana.
Rdeče žgana keramika
Dolž. 10 cm
Najdišče: Poetovio
Inv. št. PMPO R 228 - A 72
27. Oljenka v obliki komične gledališke maske.²⁴ (T. 3: 3)
Sivo rjava nepečena glina (keramika)
Vel. 6,8x6 cm
Najdišče: Ptuj, Obvoznica, sonda I; grob 3/1988
Inv. št. PMPO 88OP003/
- V. ANTEFIKS - čelak**
28. Sprednja ploskev čelaka s tragično masko.²⁵
Vel. 17,9x18,8 cm
Najdišče: Poetovio
Inv. št. PMPO R 161
29. Sprednja ploskev čelaka z masko.²⁶
Vel. 18x16x3,7 cm
- Najdišče: Poetovio
Inv. št. PMPO R 162
30. Sprednja ploskev čelaka v obliki mladeniškega obraza.²⁷
Viš. 20 cm
Najdišče: Poetovio
Inv. št. PMPO R 163
31. Sprednja ploskev čelaka v obliki ženske maske.²⁸
Vel. 16,7x12,6x7,3 cm
Najdišče: Ptuj, Muzejski trg 2a (Novi svet)
Inv. št. PMPO R 164
32. Sprednja ploskev čelaka s tragično masko.²⁹
Vel. 18x18 x17,8 cm
Najdišče: Poetovio
Inv. št. PMPO R 165
33. Del sprednja ploskve čelaka s tragično masko.³⁰
Viš. 14,5 cm
Najdišče: Ptuj, Zgornji Breg, parc. 290, l. 1908/09
Inv. št. PMPO R 3515

²⁴ TUŠEK 1989, 231-232. TUŠEK 1993, str. 390, T. 4: 3.

²⁵ MIKL CURK 1976, str. 13.

²⁶ MIKL CURK 1976, str. 13.

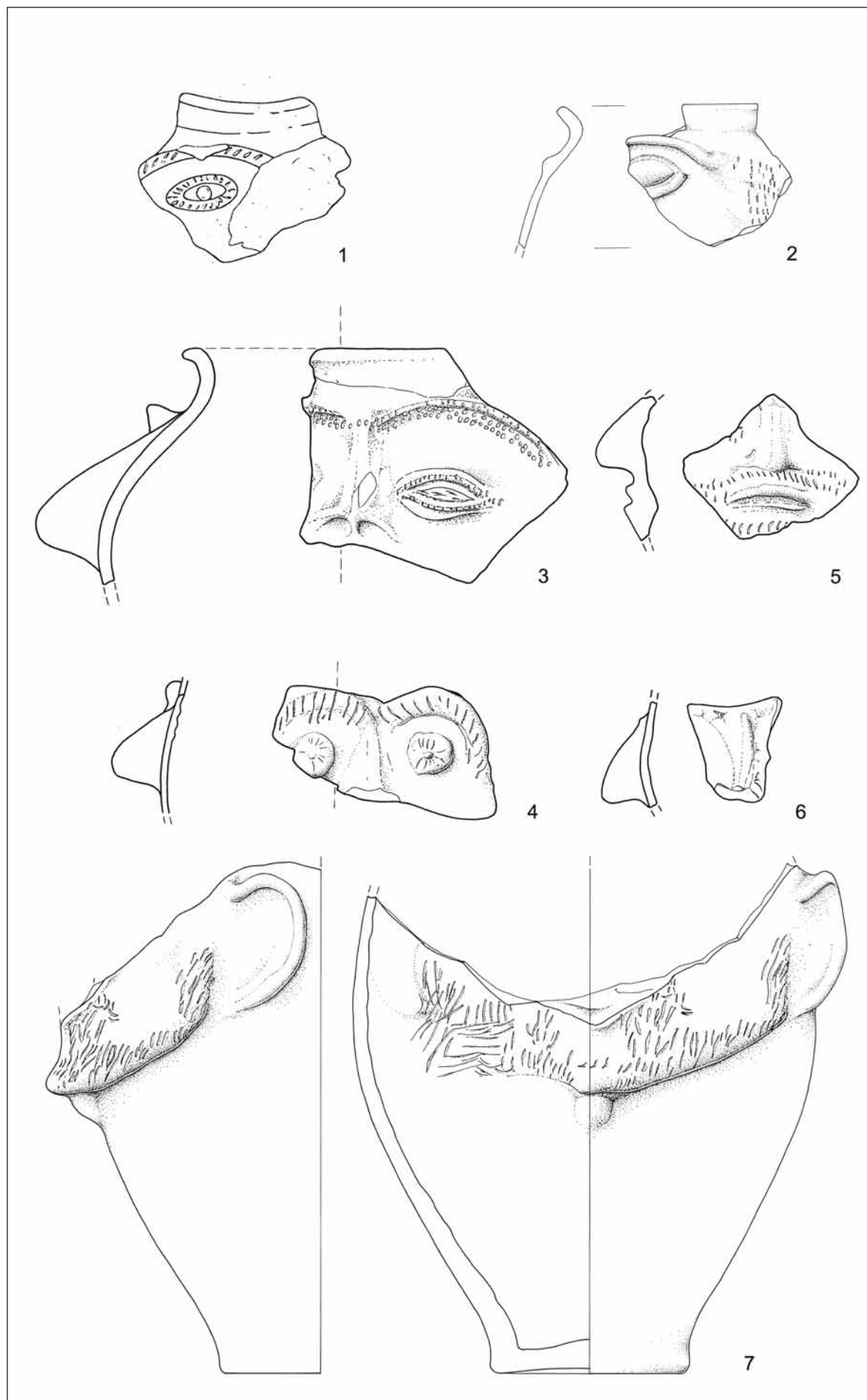
²⁷ MIKL CURK 1976, str. 13.

²⁸ MIKL CURK 1976, str. 13.

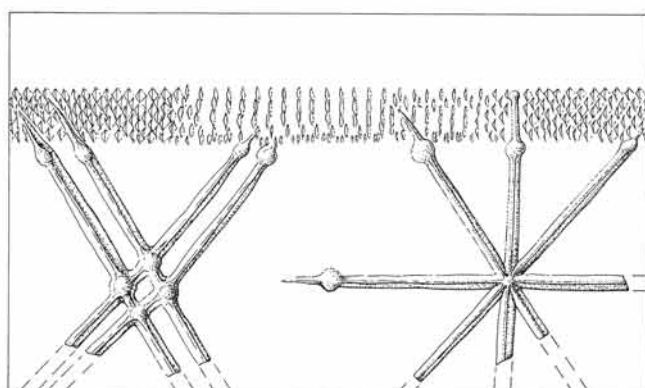
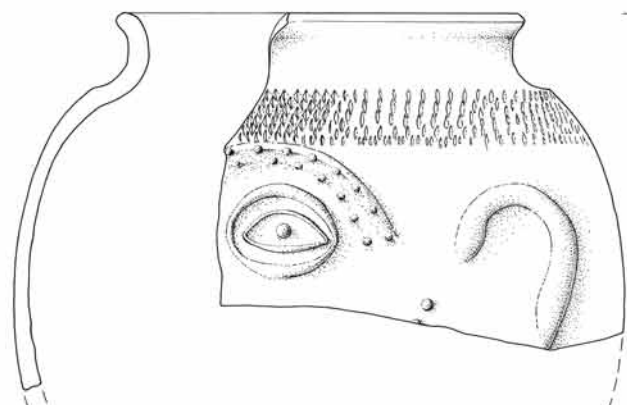
²⁹ MIKL CURK 1976, str. 13. ŽIŽEK 2004a, str. 102. ŽIŽEK 2004, Kat. št. 26, str. 128.

³⁰ Izkopavanja v letih 1908/09 je vodil M. Abramič. MIKL CURK 1976, str. 13. ŽIŽEK 2004, Kat. št. 26, str. 128.

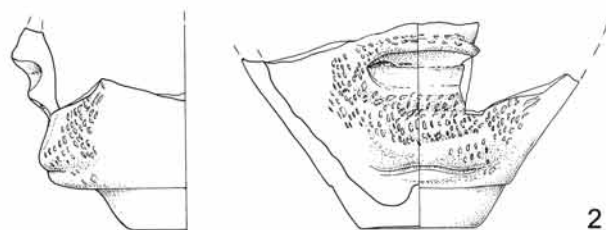
T.I.



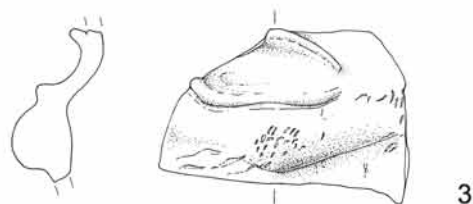
T. II.



1

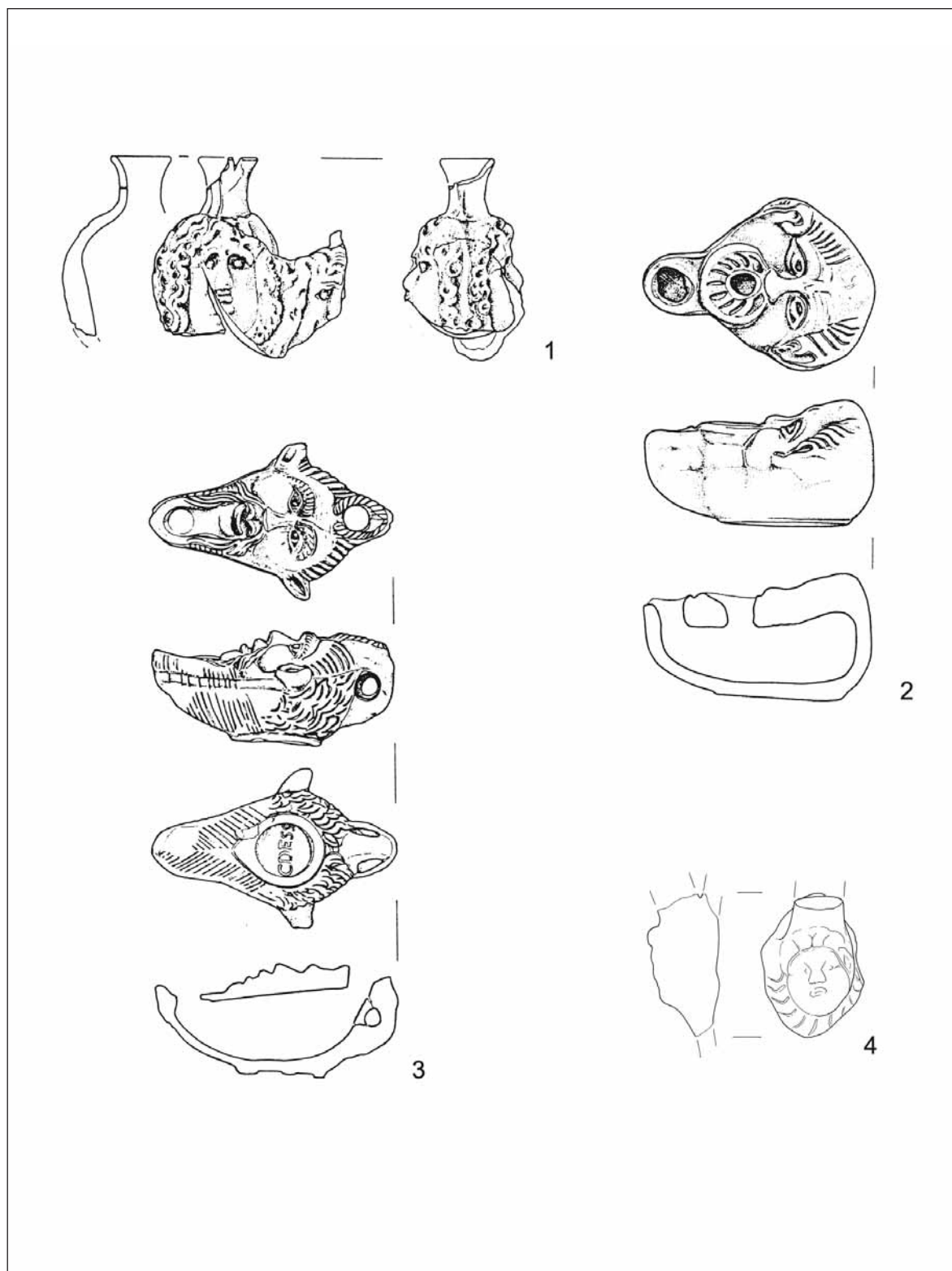


2



3

T. III.



LITERATURA:

- MIKL CURK 1976 *I. Mikl Curk, Poetovio I, Katalogi in monografije 13, 1976, 135 str.*
- PETRU 1978 *S. in P. Petru, Neviodunum, Katalogi in monografije 15, 1978, 173 str.*
- PLESNIČAR-GEC 1972 *L. Plesničar-Gec, Severno emonsko grobišče 3, 1972, 497 str.*
- ŠUBIC 1974 *Z. Šubic, Konservatorska poročila 1971-1972 (Spodnja Hajdina), Varstvo spomenikov XVII-XIX/1, 1974, str. 152.*
- ŠUBIC 1976 *Z. Šubic, Rimske oljenke v Sloveniji, Arheološki vestnik 26, 1976, str. 82-99.*
- TUŠEK 1989 *I. Tušek, Varstvo spomenikov 31, 1989, 231-232.*
- TUŠEK 1993 *I. Tušek, Rimsko grobišče na novi obvoznici ob Potrčevi cesti v Ptuj, v: Ptujski arheološki zbornik, Ptuj 1993, str. 385-448.*
- VOMER GOJKOVIČ 1993 *M. Vomer Gojkovič, Lončarsko opekarska delavnica v rimski četrti na Ptuj, Ptujski arheološki zbornik, Ptuj 1993, str. 449-479.*
- VOMER GOJKOVIČ 1996 *M. Vomer Gojkovič, Rimski jantarni predmeti s Ptuja, Arheološki vestnik 47, Ljubljana 1996, str. 307-322.*
- VOMER GOJKOVIČ, ŽIŽEK 2008 *M. Vomer Gojkovič, I., Žižek, Rimski vsakdan v Petovionii / Roman everyday life in Poetovio, Katalog razstave / Exhibition catalogue, Ptuj 2008, 128 str.*
- ŽIŽEK 2004a *I. Žižek, Opekarstvo Petovione, Rimljani 2004, steklo, glina, kamen, Med nebom in zemljo, Pokrajinski muzej Ptuj, 2004, str. 100-102.*
- ŽIŽEK 2004b *I. Žižek, Kat. št. 26, Katalog predmetov, Rimljani 2004, steklo, glina, kamen, Med nebom in zemljo, Pokrajinski muzej Ptuj, 2004, str. 124-143.*

SUMMARY

FACIAL VESSELS FROM POETOVIO

Mojca VOMER GOJKOVIČ

Since prehistoric times appear different forms of containers, including containers are also in the form of the human body or human face.

Facial vessels are among the most unusual and interesting types of ceramics produced in the Roman period. First, they occur in Italy, but they soon expanded to the limits of military sites along the Rhine and Danube, and from there have spread to Britain and the Dacijo. In Pannonia, were found in many locations (Brigetio, Poetovio, Nevioudunum). Although not common, they are also found in most provinces of the Roman Empire, some of which was found west of the Rhine, especially in Belgium and Spain. Also in Poetovio facial vessels occur frequently. They are dated to the time of the first to the fourth century.

Faces appear in two types of vessels, namely the major and minor facial mug cup. Face jugs are similar forms such as kitchen pots, usually made of coarse pottery and 20-25 cm high, but may be lower or higher, sometimes 35 cm high or more. Face bowls are smaller, have a form of bowls or drinking cups, Most often they are fine construction and are mainly between 9-12 cm high, and some may be up to 20 cm high and are classified as "major facial case", as they respond to other very similar, large beakers forms, mostly dated in the second and third century.

Face the potter formed containers individually, sometimes crude, often meticulously with precision. Faces have strange, mysterious, somewhat comically portrayed terms unusual for classical and natural images that are associated with the Roman period. Faces in the jugs and beakers are always somewhat stylized and schematic, moves are simple and are modelled by hand, some features are complemented with cuts and stabs. Wall pot

is modelling of the face usually stable, sometimes eye socket slightly indented or chin pushed outwards. On the face jugs faces are on the upper half of the pot and often quite high at the shoulders or just below the rim or the neck. On the face beakers face a much larger and covers a large part of the container.

There are also other less common types of bowls or cups with a face that is different from consideration of facial vessels. These are containers with one or more administered masks or faces. On Poetovios ceramic jugs appear to have administered under the handles look genius.

Masks and faces appear on oil lamps; images of child and face masks, comic or tragic, or both, divinities are depicted on oil lamps held by the museum in Ptuj.

Special forms of masks or faces are antefixes, the front tiles on the roofs of Roman villas and temples. Their images represent the human faces, of women or men.

More naturalistic faces are on sculptures, mosaics, wall paintings or on metal or ceramic vessels. Faces of the vessels are often illustrated hair on the face, but sometimes horns, wings, or snakes, which is typical of the gods or goddesses, and they can be identified.

Face-pots are quite frequent in 1st till 4th century Poetovio, most frequent in time of towns biggest size and economy growth in 2nd till 3rd century, and are also known from major sites in Slovenia, in Emona, Nevioudunum and other.

Face to face containers is rarely possible to identify. Their stylized, schematic faces are often very different from almost all other known images or mask from the Roman period. Likely to fall within the scope of popular art and folk traditions in Italy or in the Roman provinces.