

Teodora ŠALOV

KERAMIČKI NALAZI S LOKALITETA POPOVE BARE U VIDU KOD METKOVIĆA - ANTIČKA NARONA

UDK 903/904:738>(497.5 Vid)“-03/06“

Stručni rad

Primljeno: 17. 08. 2009.

Odobreno: 15. 09. 2009.

Teodora Šalov

Arheološki muzej Istre

Carrarina 3

HR - 52100 Pula

e-mail: teodoras28@gmail.com

U ovom radu obrađeni su nalazi s lokaliteta Popove bare-Kula u Vidu kod Metkovića, pobranjeni u Arheološkom muzeju u Splitu. Obradeno je ukupno 64 predmeta..

Najstarije datirana su dva keramička ulomka i to unguentarij (3. st. pr. Kr.) i neidentificirana ručica kasnohelenističke posude, zatim idu amfore Lamboglia 2 tipa (kraj 2. st. pr. Kr. - 1. st.), pa sjeverno italska terra sigillata, koja je zanimljiva zbog dva ulomka tanjura s pečatom in planta pedis, a datira se uglavnom kroz kraj 1. st. - 1. st. U taj period mogli bismo smjestiti i nešto manje nalaza istočne A sigillate, italske sigillate i keramike tankih stjenki. Jedini metalni nalaz je fibula Aucissa tipa, koja datira u 1. st. Naden je velik broj pločastih poklopaca s bradavičastom drškom, amfora (kraj 1. st. pr. Kr. - 1. st.). Manje je zastupljeno kubinjsko posude koje je teže datirati, budući je uglavnom provincijalne izradbe, pa se forme sporo mijenjaju (1. - 6. st.). Dva ulomka tegula s pečatima majstora ili radionice s područja Akvileje dokaz su importa, uglavnom iz Italije (kraj 1. st. pr. Kr. - 1. st.). Dva ulomka amfora najmlađi su nalazi (4. - 7. st.). Osim nekoliko nalaza kubinjskog posuda kojima možemo pripisati lokalno porijeklo, svi ostali su import.

Ključne riječi: antika, donji dio bedema u Naroni, keramika, aucissa fibula, Vid kod Metkovića

Istraživanje na lokalitetu Popove bare-Kula, donjeg dijela bedema u Naroni, bilo je važno zbog dobivanja uvida u topografski plan Narone. Iako je potez gradskih bedema bio vidljiv, trebalo ih je istražiti. Ono je vezano za ostale arheološke radove koje je E. Marin¹ vodio u ime Arheološkog muzeja iz Splita od 1988-2001., a koji su obuhvaćali više lokaliteta na prostoru Vida kod Metkovića. Osobito su tu ističe sustavno istraživanje od 1990-1999.

za kojega je u cijelosti istražen naronitanski Augusteum. Ponajveći broj nalaza izašao je iz sloja *u ispuni vrata kule* oko 70 cm ispod razine zemlje (sivo žuti sloj) i sloja *oko 30 cm ispod praga kule* iz kojega potječe i nalaz fibule (T. 1: 3).

Najraniji nalazi datiraju se u 3. st. pr. Kr. - 2. st. pr. Kr., to su ulomak oboda i grla vretenasta lekita (unguentarija)² i ulomak ručice (T. 1: 1, 2) iz crvenog sloja u jugoistočnom

¹ MARIN 2003., 11 - 20.

² CAMBI, KIRIGIN, MARIN 1981., 69

kutu kule, koji svjedoče o vremenu kada je Narona bila grčki emporij.

Nalaz fibule (T. 1: 3) koja je datirana prema analognom primjeru iz Akvileje³ u 1. st., pripada najrasprostranjenijem tipu ranorimskih fibula, a to su fibule *aucissa* tipa. Kako su najvažnije karakteristike tipa zglobna konstrukcija iglenog mehanizma i tvornički pečat koji je bio čest, ali ne i redovit, tako su ove fibule i dobile ime po proizvođaču keltskog podrijetla čije se ime nalazilo na pečatu. Ovaj se tip javlja početkom 1. st. i koristi kroz čitavo stoljeće, a najintenzivnije u doba Flavijevaca.⁴ Proizvodi italjskih radionica pronađeni na ovom lokalitetu obuhvaćaju primjerke *terrae sigillatae*, te posude za piće poznate pod nazivom keramika tankih stijenki.

Italjska *terra sigillata* zastupljena je formama tanjura i zdjelica. Prvoj pol. 1. st. pripadaju tanjuri forme Drag 17 A, tip A i tip B (T. 1: 4, 5, 6), forma Goudineau I, tip A (T. 2: 11) i Goudineau I, tip B (T. 2: 12), te forma Drag 16, tip B (T. 2: 13, 14).

Istom vremenu pripadaju i zdjelice forma Shindler : Scheffengger 1977 (T. 2: 15), Ritterling 12, tip B (T. 3: 17), te Ritterling 5, tip A.

Forma ID, tip B (T. 3: 18) nema onu karakterističnu boju niti premaz *terrae sigillatae*, već je oker boje bez premaza, ali spada u ovu skupinu, mada se može povezati i sa sličnom formom keramike tankih stijenki.⁵

Na nekim primjercima tanjura iz ovog perioda sačuvani su plitkoreljefni radionički pečati, izvedeni u formi *in planta pedis* koja se pojavljuje od Tiberijeva vremena.⁶

Na tanjuru forma Drag 17 B, tip B (T. 1: 7), imamo *in planta pedis* pečat s oznakom EVE, usporedbom postojećih pečata nije nađen nijedan analogan primjer, ali sudeći po skraćivosti imena sigurno je sjeverno italjskog porijekla.

Na tanjuru tipa Goudineau 18 (T. 1: 8) imamo tkd. *in planta pedis* oznaku CALMI vjerojatno CALMI(US), za koju opet nije nađena analogija, no međutim možemo ga pripisati aretinskoj produkciji.⁷

Drugoj pol. 1. st. pripadaju ulomci tanjura Drag 15/17, tip B (T. 1: 9), forma VI/Varieta 8 (T. 3: 19), te neidentificirani tip, vjerojatno lokalnog podrijetla.

U 1. st. možemo datirati duguljastu ručku, okruglog presjeka, vrča (T. 3: 20) za koju nemamo analogija, ali bi je na osnovi boje keramike i sastava mogli svrstati u istočnu sigillatu A.

Prvom stoljeću pripadaju i ulomci posuda keramike tankih stijenki, čaša s barbotino ukrasom Tip 1/371 (T. 3: 22), čaša Tip 2/248 (T. 3: 23), dvije čaše neidentificirani

tip, koje po svojoj izradi možemo svrstati u keramiku tankih stijenki, te ulomak oboda vrča (T. 3: 26) analogan primjerku iz Erešovih bara.⁸

Središta proizvodnje ove keramike nalazila su se u Italiji i odatle se dalje širila njena upotreba na druga područja. Najzastupljenije forme su vaze, čaše i manje zdjelice.⁹

Kuhinjsko posuđe grube provincijalne izradbe izdvaja se svojom strukturom i oblicima u odnosu na finije rimske proizvode. Izrađeni su od grube, porozne gline s primjesama vapnenca, pijeska i kvarca. Boja keramike varira od crveno smeđe preko sive do crne zbog neujednačenog pečenja. Predmeti su izrađeni na sporo rotirajućem kolu. Ove forme se mijenjaju sporo, pa je zbog toga i njihovo datiranje problematično, pa posebnu pažnju treba posvetiti datiranju ostalih nalaza iz stratuma.¹⁰

Karakteristični su lonci s obodom izvučenim prema vani (T. 4: 28, 29), lonac sa zadebljanim obodom izvučenim prema vani (T. 4: 27), ulomak dva lonca (T. 4: 30) i drška (T. 4: 33).

Od vrčeva nemamo mnogo ulomaka i možemo ih datirati od 1. - 2. st. (T. 4: 31, 32; T. 5: 34, 35)

U period 1.st. pr. Kr. - 1. st. možemo datirati neukrašene i ukrašene pločaste primjerke poklopaca amfora većinom rađenih na presi¹¹ (T. 6: 46, 47, 48, 49; T. 7: 50, 51, 52, 53, 54, 55, 56, 57, 58, 59, 60; T. 8: 61, 62).

U isto vrijeme pa i malo ranije, od kraja 2. st. datiraju se ulomci oboda i grla amfora tipa Lamboglia II (T. 5: 36, 37, 38, 39).

Na jednoj od ovih amfora (T. 5: 36) na obodu sačuvan je radionički pečat [CI]. Pečat na obodu amfore govori nam o tome da je italjskog porijekla i to raniji period.¹²

Amfora tip Dressel 28 (T. 5: 40), ravnog dna, datira od 1. st, pa sve do 2. st. na prostoru istočnog Mediterana. Dolazi s područja južne Španjolske.

Od dva različita ulomaka tegula s pečatom (T. 8: 63, 64) iz ove cjeline, jedna potječe iz radionice Ambrosiana:[Q] .CLOD[I] A[MBROSI], koji je inače prilično zastupljen u svim sjevernojadranskih područjima. Opće prihvaćeno stajalište je da radionicu Q. CLODI AMBROSI treba tražiti u akvilejskom ageru, te da je njegovo tržište obuhvaćalo dio Istočnog Veneta i istarsku obalu, osobito njezin sjeverozapadni dio.¹³

Ovo isto tako ukazuje na činjenicu o postojanju intenzivnih trgovačkih veza juga Dalmacije i sjevernotalijanskog prostora.¹⁴

Drugi ulomak tegule s pečatom spada najvjerojatnije u skupinu pečata *figuline Pansiona* tj. u jednu njenu podskupinu.

³ FISCHER 1996., 7 - 26

⁴ KOŠČEVIĆ 1980., 15 - 16.

⁵ ATLANTE II 1985., 209., T. LXIX

⁶ ATLANTE II 1985., 201., T. LXI, 196; T. LVII

⁷ ATLANTE II 1985., 187.

⁸ MARDEŠIĆ, ŠALOV 2002., 112.

⁹ ATLANTE II 1985., 243.

¹⁰ TOPIĆ 2003., 304.

¹¹ MARDEŠIĆ, ŠALOV 2002., 106.

¹² CALLENDER 1965., XXVII-XXIX

¹³ MATIJAŠIĆ 1995., 38 - 73.

¹⁴ MARDEŠIĆ 2006., 99 - 112.

Autorica objavljuje ulomke tegula iz Narone, koji su pronađeni prilikom revizije starog fonda zbirke u Vidu ko Metkovića. Gore spomenuti ulomak tegule s radioničkim pečatom Q. CLODI AMBROSI obogatio bi time zbirku pečata ovog radioničkog kruga koji su nađeni na području Narone.

Pečat glasi NR.CAES [ARPANS].¹⁵ I jedan i drugi ulomak mogu se datirati u vremenski period od 1.st. pr. Kr. - sredine 1. st.

Dva ulomka amfora najmlađi su nalazi (4. - 7. st.). Osim nekoliko nalaza kuhinjskog posuđa kojima možemo pripisati lokalno porijeklo, svi ostali su import.

KATALOG

Helenistički nalazi

1. Inv.br.2843
kula, crveni sloj jugoistočni kut kule
D.o. 3 cm; s.v. 4,2 cm. Ulomak oboda i vrata vretenastog lekita (unguentarija). Keramika je tvrde fine fakture, dobro pročišćena, s finim smeđim premazom sedefastog sjaja.
(CAMBI, KIRIGIN, MARIN 1981., 69., T. 11)
Datacija: 3. st. pr. Kr.
Podrijetlo: južna Italija
2. Inv.br.2843
kula, crveni sloj u jugoistočnom kutu kule;
Ulomak ručice kasno helenističke posude. Keramika srednje tvrde fakture, dobro pročišćena, boje pijeska i sa slabo vidljivim tragovima tamnije smeđeg premaza.
Neidentificirani tip
Datacija: kasni helenizam
Podrijetlo: italiko

Aucissa fibula

3. Inv.br.2845
oko 30 cm ispod praga kule;
v. 2,5 cm; d. 6 cm. Brončana fibula s trakastim prorezanim lukom, razdijeljenim na dvije trake, ukrašene tanko urezanim linijama duž rubova. Četvrtasta zaglavna pločica je bez ukrasa, držač igle je četvrtast, mehanizam za kopčanje igle je zglobni, sama igla nije sačuvana.
(FISCHER 1966., 7-26; Aucissa tip fibule)
Datacija: 1. st.
Podrijetlo: vjerojatno lokalno

Tera sigillata

4. Inv.br.2846
u ispuni vrata kule oko 70 cm ispod razine zemlje (sivo žuti sloj)
D.o. 17 cm; s.v. 1,9 cm; četiri ulomka oboda koja slijepljeni tvore polovicu tanjura, na kojem se s unutarnje strane dna vidi trag radijalno izvedene kružnice. Keramika je dobro pročišćena i tvrde fakture, svjetlije narančaste

boje s narančasto smeđim premazom.
(ATLANTE II 1985; forma Drag.17A, tip A; T. LVIII/16., 198.)

Datacija: pol. 1. st.

Podrijetlo: sjeverno italske radionice

5. Inv.br.2847
u ispuni vrata kule oko 70 cm ispod razine zemlje (sivo žuti sloj)
D.n. 9 cm; s. 2,1 cm. Ulomak noge tanjura. Keramika dobro pečena i pročišćena, svijetlo narančaste boje s narančasto smeđim premazom.
(kao prethodni tip)
6. Inv.br.2848
u ispuni vrata kule oko 70 cm ispod razine zemlje (sivo žuti sloj)
D.n. 8,3 cm; s.v. 2,2 cm. Ulomak dna i niske noge. Dno je s unutarnje strane ukrašeno dvjema vidljivim radijalnim kružnicama, keramika je dobro pročišćena i tvrde fakture, svjetlije narančaste boje s narančasto smeđim premazom.
(ATLANTE II 1985; forma Drag.17A, tip B; T. LIX/2-4., 198.)
Datacija: pol. 1. st.
Podrijetlo: sjeverno italske radionice
7. Inv.br.2849
u ispuni vrata kule oko 70 cm ispod razine zemlje (sivo žuti sloj)
D.n. 8,2 cm; s.v. 2 cm. Ulomak dna i niske noge. Dno je s unutarnje strane ukrašeno dvjema radijalnim kružnicama, a u manjoj od njih nalazi se pečat *in planta pedis* s oznakom EVE. Keramika tvrde fakture, dobro pročišćena svjetlije narančaste boje, s narančasto smeđim premazom.
(ATLANTE II 1985; Forma Drag.17B, tip B; T. LXI/18., 201.)
Datacija: pol. 1. st.
Podrijetlo: sjeverno italske radionice
8. Inv.br.2850
u ispuni vrata kule oko 70 cm ispod razine zemlje (sivo žuti sloj)
D.n. 4,5 cm; s.v. 1,5 cm. Ulomak dna na niskoj nozi, na kojem se s unutarnje strane nalazi pečat *in planta pedis* s oznakom CALMI. Keramika je tvrde fakture, dobro pročišćena svjetlo narančaste boje s narančasto smeđim premazom.
(ATLANTE II 1985; forma Goudineau 18; T. LVII/1-3., 196)
Datacija: od 20 g. pr. Kr. - 15 /20 g.
Podrijetlo: sjeverno italske radionice.

¹⁵ MATIJAŠIĆ 1995., 38 - 73.

9. Inv. br. 2851
u ispuni vrata kule oko 70 cm ispod razine zemlje (sivo žuti sloj)
D.o. 18.5 cm; s.v. 2.5 cm. Ulomak oboda tanjura, keramika dobro pročišćena tvrde fakture, svijetlo narančaste boje, s narančasto smeđim premazom. (ATLANTE II 1985; Forma Drag. 15/17, tip B; T. LXI /9-13., 202.)
Dotacija: kasno augustovsko doba - kraj 1. st.
Podrijetlo: sjeverno italske radionice.
10. Inv.br.2852
u ispuni vrata kule oko 70 cm ispod razine zemlje (sivo žuti sloj)
D.n. 5,5 cm; s.v. 1,8 cm. Ulomak dna s nožicom manje posude, keramika je tvrde fakture, dobro pročišćena, svijetlo narančaste boje s narančasto smeđim premazom. (ATLANTE II; forma Drag.24/25,tip B; T. LIX/18-20., 199.)
Datacija: od Tiberija - 1. četv. 2. st.
Podrijetlo: sjeverno italske radionice
11. Inv.br. 2853
sivo žuti ili žuti sloj (iskop bagerom)
D.n. 12,4 cm; s.v. 2,6 cm. Ulomak dna tanjura na nozi. S unutarnje strane ukrašena radijalnim ukrasom izvedenim kotačićem. Keramika je tvrde fakture, dobro pročišćena, svijetlo narančaste boje, sa slabije očuvanim narančasto smeđim premazom. (ATLANTE II 1985; Goudineau I, tip A; T. LV/10., 194.)
Datacija: 20.g. pr. Kr. - 15. g.
Podrijetlo: sjeverno italske radionice
- 12.Inv.br. 2854
sivo žuti ili žuti sloj (iskop bagerom)
D. vanjske kružnice 9 cm. Ulomak dna tanjura, kojem smo po urezanim kružnicama s unutarnje strane odredili promjer. Između kružnica, nalazi se radijalni ukras izveden kotačićem. Keramika je tvrde fakture, dobro pročišćena, svijetlo narančaste boje s narančastim premazom. (ATLANTE II 1985; Goudineau I, tip B; T. XV/12., 194.)
Datacija: 20. g. pr. Kr. - 15. g.
Podrijetlo: sjeverno italske radionice
13. Inv.br.2855
sivo žuti ili žuti sloj (iskop bagerom)
D.n. 11,2 cm; s.v. 2 cm. Ulomak dna tanjura na niskoj nozi, s unutarnje strane plitko urezane kružnice s radijalnim ukrasom izvedenim kotačićem. Keramika tvrde fakture, dobro pročišćena, svijetlije sivo smeđe boje sa smeđim premazom. (ATLANTE II 1985; Drag.16,tip B; T. LVII/5-9., 196.)
Datacija: 20.g. pr. Kr. - 15. g.
Podrijetlo: sjeverno italske radionice
14. Inv.br.2856
sivo žuti ili žuti sloj (iskop bagerom)
D.o. 27 cm; s.v. 2 cm. Dva ulomka oboda tanjura, keramika srednje tvrde fakture, dobro pročišćena, svijetlo narančaste boje s narančasto smeđim premazom. (ATLANTE II 1985; FORMA Drag. 16 tip B; T. LVII/5., 196.)
Datacija: 20. g. pr. Kr. - 15.
Podrijetlo: sjeverno italske radionice
15. Inv.br.2857
oko 30 cm ispod praga kule
D.o. 9 cm; v. 3,7 cm. 3 ulomka polu loptaste čaše, kojoj imamo sve dimenzije. Keramika tvrde fakture, dobro pročišćena, boje pijeska s narančasto smeđim, mjestimično kestenjastim premazom. (ATLANTE II 1985; forma Shindler-Scheffengger 1977; T. LV/4-6., 194.)
Datacija: 20 - 10. pr. Kr.
Podrijetlo: sjeverno italsko radionice
16. Inv. br. 2858
sivo- žuti ili žuti sloj iskop bagerom
Mali ulomak oboda plitke čaše, s ukrasom izrađenim točkićem s vanjske strane. Keramika tvrde fakture, dobro pročišćena, svijetlo narančaste boje s narančasto smeđim premazom. (ATLANTE II 1985; Ritterling, tip A; T. LVII/11-15., 197.)
Datacija: 10.g. pr. Kr.- do pol. 1. st. (doba Klaudija)
Podrijetlo: sjeverno italske radionice
17. Inv.br.2859
iskop iz sjev. - zap.dijela (kod vode), žuti sloj
D.n. 6 cm; s.v. 1,8 cm. Ulomak dna na niskoj nozi, polu loptaste čaše. Keramika tvrde fakture, s dosta tinjca, svijetlo narančaste boje, s narančasto smeđim premazom. (ATLANTE II 1985; Ritterling 12, tip B; T. LXIII, 204.)
Datacija: 15 - 20. g.
Podrijetlo: sjeverno italsko
18. Inv.br.2860
u ispuni vrata kule oko 70 cm ispod razine zemlje (sivo žuti sloj)
D.o. 8 cm; s.v. 3,5 cm. Ulomak oboda i stjenke čaše.

Keramika tvrde fakture, dobro pročišćena, zagladene, ali ne i lakirane površine, bjelkasto narančaste boje. Rađena u kalupu, s vanjske strane vidljiv vegetabilan ukras. Povezuje se sa sličnom formom keramike tankih stijenki.

(ATLANTE II 1985; forma ID, tip B; T. LXIX/1-4., 209.)

Datacija: 1. pol. 1. st.

Podrijetlo: italske radionice

19. Inv. br.2861

žuti sloj po sredini kule

D.n. 8,5 cm; s.v. 2 cm. Ulomak dna tanjura na nozi, s unutarnje strane ukrašenog plitko urezanim kružnicama. Keramika je dobro pročišćena, tvrde fakture, svijetlo narančaste boje, s narančasto smeđim premazom.

(ATLANTE II 1985; Forma VI/Varieta 8; T. CXVI/ 8., 381.)

Datacija: sred 1. st.

Podrijetlo: italske radionice

20. Inv.br.2862

iskop iz sjeverozapadnog dijela (kod vode), žuti sloj Ručica, vjerojatno, vrča. Keramika tvrde fakture, s mnogo tinjca, narančaste boje, s tamnijim narančastim premazom.

Vjerojatno istočna A sigillata

Datacija: 1. st.

Podrijetlo: maloazijsko

21. Inv.br.2863

oko 30 cm ispod praga kule

D.n. 9 cm; s.v. 2 cm. Ulomak dna tanjura s niskom nogom kvadratna presjeka. S unutarnje strane radijalni ukras izveden kotačićem, keramika tvrde fakture, pročišćena, s nešto tinjca, boje svijetlo narančaste, s jako loše sačuvanim tamnije narančastim premazom, dno s donje strane bez premaza.

Nedefinirani tip

Datacija: 1. st.

Podrijetlo: vjerojatno lokalna imitacija terre sigillate

Keramika tankih stijenki

22. Inv.br.2864

u ispuni vrata kule oko 70 cm ispod razine zemlje (sivo žuti sloj)

D.o. 9,3 cm; s.v. 9,1 cm. Pet ulomaka koji tvore obod i stjenku čaše ukrašenu plastično izvedenim barbotino ukrasom. Keramika je tvrde fakture, s dosta tinjca, narančaste boje s kestenjasto mat premazom.

(ATLANTE II 1985, Tip 1/371; T. LXXXVI/3., 270.)

Datacija: 2. pol. 1. st.

Podrijetlo: italske radionice

23. Inv.br.2865

u ispuni vrata kule oko 70 cm ispod razine zemlje (sivo žuti sloj)

D.d. 4,7 cm; s.v. 2,8 cm. Dva ulomka dna i dijela stjenke čaše, keramika je tvrde fakture, bez primjesa, tamnije narančaste boje, s kestenjasto mat premazom izvana.

(ATLANTE II 1985, Tip 2/248 Torino; T. XCI/ 9., 283.)

Datacija: od kraja 1. st. pr. Kr. - sred. 1. st. (od Augusta do Tiberija)

Podrijetlo: sjeverno italske radionice

Nekarakteristični tip keramike tankih stijenki

24. Inv.br.2866

Sivo žuti ili žuti sloj (iskop bagerom)

D.d. 4,6 cm; s.v. 2 cm. Ulomak dna čaše sa stjenkom izvana ukrašenom urezima kvadratnog oblika, izvedenih kotačićem. Keramika dobro pročišćena, tvrde fakture, narančaste boje bez premaza.

Datacija: 1. st.

25. Inv.br.2867

Sivo žuti ili žuti sloj (iskop bagerom)

D.o. 9 cm; s.v. 3,4 cm. Ulomak oboda čaše. Keramika tvrde fakture, s nešto tinjca, narančasto smeđe boje.

Datacija: 1. - 2. st.

26. Inv.br.2868

iskop iz sjev.-zap. dijela (kod vode), žuti sloj

D.o. 12 cm; s.v. 2,7 cm. Ulomak oboda, vjerojatno vrča. Keramika je tvrde fakture s primjesama usitnjenog vapnenca, svijetle narančaste boje.

(MARDEŠIĆ, ŠALOV 2002., 112; sl. 26)

Datacija: 1. - 2. st.

Podrijetlo: italske radionice

Grubo kuhinjsko posuđe

27. Inv.br.2869

sivo žuti ili žuti sloj (iskop bagerom)

D.o. 18 cm; s.v. 4 cm. Ulomak oboda kuhinjskog lonca zadebljanog i izvučenog prema vani i dijela stjenke, s tragom ručke. Keramika je grublje, tvrde fakture, s primjesama usitnjenog vapnenca sivo smeđe do narančaste boje.

(BRUKNER 1981, T. 97/201., 98; Tip 5)

Datacija: kraj 1. - 2. st.

Podrijetlo: lokalno

28. Inv.br.2870
sloj oko 30 cm ispod razine "praga" vrata u kuli
D.o. 13 cm; s.v. 6,5 cm. Ulomak oboda i dijela stjenke trbuha lonca. Keramika grube fature, s primjesama pijeska i krupnijih zrna kvarcnog pijeska i vapnenca, boja od sive do crne, s vidljivim tragovima gorenja s obje strane.
(ČREMOŠNIK 1952., 256, sl. 4; MARDEŠIĆ, ŠALOV 2002; sl. 34, 72, 90, 121, 124.)
Datacija: 1. - 3. st.
Podrijetlo: lokalno
29. Inv.br.2871
žuti sloj po sredini kule
D.o. 9,8 cm; s.v. 5,7 cm. Ulomak kratko zaobljena i izvučena oboda i stjenke trbuha manjeg lonca. Keramika grube fature, s primjesama pijeska i krupnijih zrna vapnenca, tamnosive boje s obje strane i vidljivim tragovima gorenja.
(TOPIĆ 2004., 327; T. 12)
Datacija: 1. - 3. st.
Podrijetlo: lokalno
- Neidentificirani tip**
30. Inv.br.2872
iz iskopa oko 30 cm niže od praga
D.d. 7,5 cm; s.v. 3 cm. Ulomak dna kuhinjskog lonca. Keramika grublje tvrde fature, s primjesama pijeska i krupnijih zrna kalcita i vapnenca, tamnosive boje s obje strane i vidljivim tragovima gorenja.
Datacija: 1. - 3. st.
Podrijetlo: lokalno
31. Inv. br.2873
sivo žuti ili žuti sloj (iskop bagerom)
Ulomak ručke i stjenke neidentificirane posude. Keramika tvrde fature, crveno smeđe boje s dosta tinjca.
(Riley 1979., 337; T. 123/854)
Datacija: 1. st.
Podrijetlo: ist. Mediteran
- Vrčevi**
32. Inv.br.2874
sivo žuti ili žuti sloj (iskop bagerom)
D.o. 7,5 cm; s.v. 6,2 cm. Lijevkasto izvijen obod i grlo s ostacima ručki, vrča s dvije drške. Keramika srednje tvrde fature s primjesama usitnjenog vapnenca, sivo pečena s crnim premazom.
(BRUKNER 1981., 120; T. 152/26; tip 7)
Datacija: kraj 1. - 2. st.
- Podrijetlo: lokalno
33. Inv.br.2875
oko 30 cm ispod praga kule
Ulomak drške vrča ili zdjele. Keramika grube tvrde fature, s primjesama pijeska, sivo pečena.
(BRUKNER 1981., 115; T. 139)
Datacija: 2. - 3. st.
Podrijetlo: lokalno
34. Inv.br.2876
sivo žuti ili žuti sloj (iskop bagerom)
D.o. 6,5 cm; s.v. 2,5 cm. Ulomak oboda vrča. Keramika tvrde, grublje fature s primjesama usitnjenog vapnenca i tinjca, svijetlo narančaste boje, s tamnijim premazom narančaste.
(TOPIĆ 2004., 384; T. 74/378)
Datacija: 1. - pol. 2.st.
Podrijetlo: italno
35. Inv.br.2877
iskop iz sjeverozapadnog dijela (kod vode), žuti sloj
D.d. 7,3 cm; s.v. 1,8 cm. Ulomak dna vrča. Keramika srednje tvrde fature s primjesama usitnjenog vapnenca i mnogo tinjca, svijetle narančasto oker boje.
Neidentificirani tip.
Datacija: 1. st.
- Amfore**
36. Inv.br.2878
sloj oko 30 cm ispod razine "praga" vrata u kuli
D.o. 16,8 cm; s.v. 32 cm. Ulomak grla amfore s ručkama. Na vanjskoj strani oboda nalazi se radionički pečat s oznakom CF ili CI. Keramika je tvrde fature s tragovima kalcita, svijetlo narančaste boje, sa svjetlijim premazom.
(PEACOCK, WILLIAMS 1986., 98 - 101; Tip Lamboglia II/ Dressel 6; CARVALE-TOFFOLETTI 1997., 104; PESAVENTO MATTIOLI 1992., 58 - 60)
Datacija: kraj 2. st. pr. Kr. - kraja 1. st.
Podrijetlo: sjeverno italske radionice
Namjena: za vino
37. Inv.br.2879
sloj oko 30 cm ispod razine "praga" vrata u kuli
D.o. 16 cm; s.v. 32 cm. Ulomak grla amfore s ručkama. Keramika je tvrde fature, s primjesama tinjca, česticama željeza i kalcita, narančaste boje sa svjetlijim premazom.
(PEACOCK, WILLIAMS 1986., 98 - 101; CIPRIANO, FERRARINI 2001; CARVALE-TOFFOLETTI 1997., 104.; PESAVENTO MATTIOLI 1992., 58 - 60)

- Datacija: kraj 2. st. pr. Kr. - kraj 1. st.
Podrijetlo: sjeverno italske radionice
Namjena: za vino
38. Inv.br.2880
sloj oko 30 cm ispod razine "praga" vrata u kuli
D.o. 16 cm; s.v. 18,3 cm. Ulomak grla amfore s ostacima ručki. Keramika je tvrde fature, s nešto tinjca i željeznih čestica, narančaste boje, sa svjetlijim premazom.
(PEACOCK, WILLIAMS 1986., 98 - 101; CIPRIANO, FERRARINI 2001; CARVALE - TOFFOLETTI 1997., 104; PESAVENTO MATTIOLI 1992., 58 - 60)
Datacija: kao prethodna
39. Inv.br.2881
Sivo žuti ili žuti sloj (iskop bagerom)
D.o. 14,8 cm; s.v. 18 cm. Ulomak oboda i grla amfore s ostacima ručki. Keramika tvrde fature, s primjesama tinjca, željeznim česticama i sitnim zrcima kalcita, svijetle narančaste boje sa svjetlijim izvanjskim premazom.
(kao prethodna)
40. Inv.br.2882
sloj oko 30 cm ispod razine "praga" vrata u kuli
D.o. 13,2 cm; s.v. 16 cm. Ulomak oboda, grla i dijela ramena amfore s jednom ručkom. Keramika je tvrde fature, smeđe boje, s mnogo tinjca.
(CIPRIANO, FERRARINI 2001., sl. 43; CARVALE - TOFFOLETTI 1997., 135, tip Dressel 28)
Datacija: od 1. - 2. st. na ist. Mediteranu
Podrijetlo: južna Španjolska
Namjena: konzervirana riba, ali i vino
41. Inv.br.2883
oko 30 cm ispod praga kule
D.d. 9,5 cm; s.v. 3,8 cm. Ulomak ravnog dna amfore. Keramika je tvrde fature s primjesama usitnjenog vapnenca, svijetle oker boje.
(BRUKNER 1981., 125; T. 165/91; amfora ravnog dna, tip 20)
Datacija: 1. st.
Podrijetlo: lokalno
42. Inv.br.2884
Sivo žuti ili žuti sloj (iskop bagerom)
D.o. 13 cm; s.v. 5,5 cm. Ulomak oboda amfore. Keramika tvrde fature, s primjesama usitnjenog vapnenca, žućkasto-bjelkasto pečena.
(BRUKNER 1981., 114 T. 136/47; CIPRIANO, FERRARINI 2001.)
Neidentificirani tip
Datacija: dr. pol. 1. st.
- Podrijetlo: španjolsko ili galsko
43. Inv.br.2885
u ispuni vrata kule oko 70 cm ispod razine zemlje (sivo žuti sloj) D.d. 10,5 cm; s.v. 3 cm. Ulomak ravnog dna amfore. Keramika oker boje s primjesama usitnjenog vapnenca i dosta tinjca.
(TOPIĆ 2004., 391; T. 90/426; amfore ravnog dna tipa Forlimpopoli/Agora K 114)
Datacija: 1. - pol. 3. st.
Podrijetlo: Emilia Romagna
44. Inv.br.2886
u ispuni vrata kule oko 70 cm ispod razine zemlje (sivo žuti sloj)
š. 5 cm; s.v. 6,5 cm: Ulomak dna amfore. Keramika tvrde fature, s primjesama kvarcnog pijeska, tinjca i kalcita, narančaste boje.
(PEACOCK, WILLIAMS 1986., 204 - 205; Charthage LR Amphora 7; Egloff 177; CARVALE-TOFFOLETTI 1997., 158; LR amfore 7)
Datacija: 5. - 7. st. po čitavom Mediteranu
Podrijetlo: afričko, Egipat
Namjena: za vino
45. Inv.br.2887
(3.10.2003.); oko 30 cm ispod praga kule
D.o. 4 cm; s.v. 4,5 cm. Ulomak oboda grla i ručki male amfore. Keramika je tvrde fature, crveno smeđe boje, s dosta tinjca.
(RILEY 1979., 229 - 230; PEACOCK, WILLIAMS 1986., 188 - 189; MARDEŠIĆ, ŠALOV 2002., 133; sl. 140, 141; CARVALE-TOFFOLETTI 1997., 163; LR amfore 3)
Datacija: kasno 4. - kasno 6. st.
Podrijetlo: Sardinija, centralna Turska
Namjena: za vino
- Pločasti poklopci s bradavičastom drškom**
46. Inv.br.2888
(3.10.2003.); iz recentnog šuta u kutu (sjeveroist.)
D. 9 cm. Poklopac amfore. Keramika tvrde fature, grublje izrade, žućkasto bijele boje, s primjesama usitnjenog vapnenca.
(BRUKNER 1981., 127; T. 169; tip 2; MARDEŠIĆ, ŠALOV 2002., 128; sl. 113; TOPIĆ 2004., 397; T. 101)
Datacija: 1. st. pr. Kr. - 1. st.
47. Inv.br.2889
u ispuni vrata kule oko 70 cm ispod razine zemlje (sivo žuti sloj)
D. 10 cm. Poklopac amfore.
Kao prethodni.

48. Inv.br.2890
u ispuni vrata kule oko 70 cm ispod razine zemlje (sivo žuti sloj)
D. 10,3 cm. Poklopac amfore.
Kao prethodni
49. Inv.br.2891
u ispuni vrata kule oko 70 cm ispod razine zemlje (sivo žuti sloj)
D. 9,7 cm. Poklopac amfore. Keramika je tvrde fature grublje izrade, žuto bijela boje s primjesama pijeska. Na gornjoj strani u plitkom reljefu vidljiva su dijagonalno postavljena rebra.
Kao prethodni.
50. Inv.br.2892
oko 30 cm ispod praga kule
D. 9 cm. Poklopac amfore. Keramika je tvrde fature, grublje izrade, oker boje, s primjesama pijeska.
Kao prethodni
51. Inv.br.2893
oko 30 cm ispod praga kule
D. 8,6 cm. Poklopac amfore. Keramika je tvrde fature, grublje izrade, s primjesama pijeska, narančasto-bijele boje. S gornje strane nalazi se plitka rebrasta linija koja prelazi polovinom poklopca.
Kao prethodni.
52. Inv.br.2894
oko 30 cm ispod praga kule
D. 8,3 cm. Poklopac amfore.
Kao prethodni.
53. Inv. br.2895
sivo žuti ili žuti sloj (iskop bagerom)
D. 9,4 cm. Poklopac amfore.
Kao prethodni.
54. Inv.br.2896
sivo žuti ili žuti sloj (iskop bagerom)
D. 8,7 cm. Poklopac amfore.
Kao prethodni.
55. Inv.br.2897
sivo žuti ili žuti sloj (iskop bagerom)
D. 9 cm. Poklopac amfore. Keramika je tvrde fature, grublje izrade, s primjesama pijeska, oker boje. S gornje strane reljefno su izvedene četiri prilično pravilne trokutaste izbočine.
Kao prethodni.
56. Inv.br.2898
sivo žuti ili žuti sloj (iskop bagerom)
D. 9,5 cm. Poklopac amfore. Keramika je tvrde fature, grublje izrade, s primjesama pijeska. S gornje strane reljefno je istaknuto slovo T, vjerojatno znak radionice ili majstora.
Kao prethodni.
57. Inv.br.2899
crveni sloj u jugoistočnom kutu kule
D. 9,3 cm. Poklopac amfore. Keramika je tvrde fature, grublje izrade, žućkasto bijele boje, s primjesama pijeska. S gornje strane vidljive su tri nepravilno raspoređene reljefne linije.
Kao prethodni.
58. Inv.br.2900
crveni sloj u jugoistočnom kutu kule
D. 9,6 cm. Poklopac amfore. Keramika je grublje izrade i tvrde fature, svijetlo narančaste boje s primjesama pijeska. S gornje strane rebrasta linija prelazi sredinom poklopca, a na jednoj polovici reljefno je izveden trokut.
Kao prethodni.
59. Inv.br.2901
crveni sloj u jugoistočnom kutu kule
D. 10 cm. Poklopac amfore. Keramika je tvrde fature, grublje izrade, s primjesama pijeska, žućkasto-bijele boje.
Kao prethodni.
60. Inv.br. 2902
iz recentnog šuta u kutu (sjeveroistočnom)
D. 11 cm. Poklopac amfore. Keramika tvrde fature, grublje izrade, žućkasto bijele boje, s primjesama pijeska. S gornje strane nalazi se radijalno postavljen reljefni ukras ili možda nečitljiv pečat radionice.
Kao prethodni.
61. Inv.br. 2903
u ispuni vrata kule oko 70 cm ispod razine zemlje (sivo žuti sloj)
D. 9,4 cm. Poklopac amfore. Keramika je tvrde fature, grublje izrade, s primjesama pijeska, žućkasto bijele boje. S gornje strane vidljive su nepravilno postavljene linije.
Kao prethodni.
62. Inv.br.2904
oko 30 cm ispod praga kule
D. 10 cm. Poklopac amfore. Keramika tvrde fature, grublje izrade s primjesama pijeska, žućkasto bijele boje. S gornje strane radijalni cik-cak ukras.
Kao prethodni.
- Tegule**
63. Inv.br.2905
iz recentnog šuta u kutu (sjeveroistok)

Ulomak tegule, keramika oker boje, s flekama crvene keramike, na kojoj je pečat s oznakom [Q] CLODI [AMBROSI], dim. pečata 7 x 2,5 cm (MATIJAŠIĆ 1995; str.38 - 73; MARDEŠIĆ 2006; str. 99 - 112)
Datacija: 1. st. pr. Kr. - sred. 1. st.
Podrijetlo: Akvileja

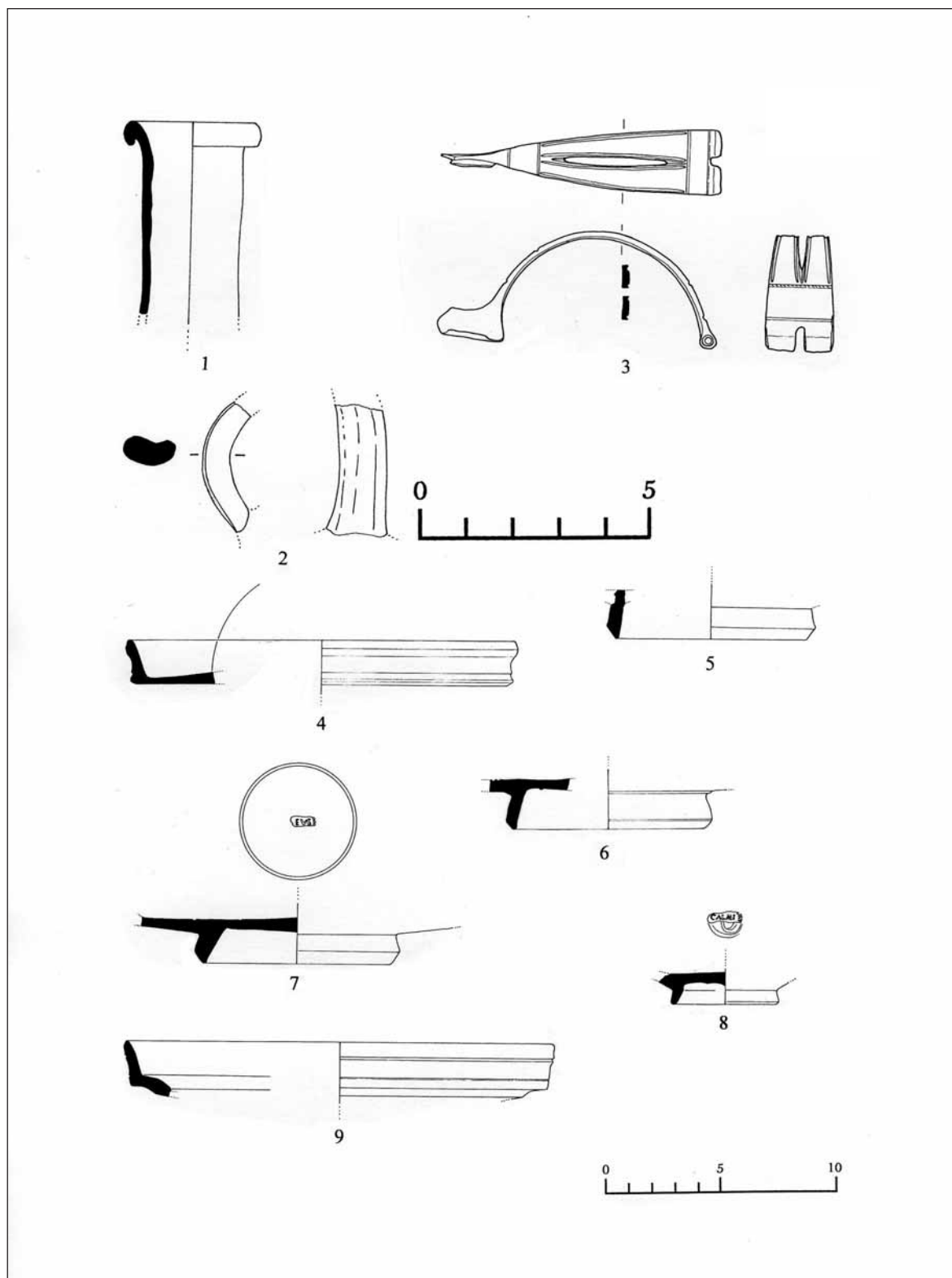
64. Inv.br.2906
iz recentnog šuta u kutu (sjeveroistok)
Ulomak tegule. Keramika je tvrde fature, narančaste boje, s pečatom NR.CAES [ARPANS], dim. pečata 8,5 x 4 cm.
(MATIJAŠIĆ 1995., 38-73)
Kao prethodna.

Kratice

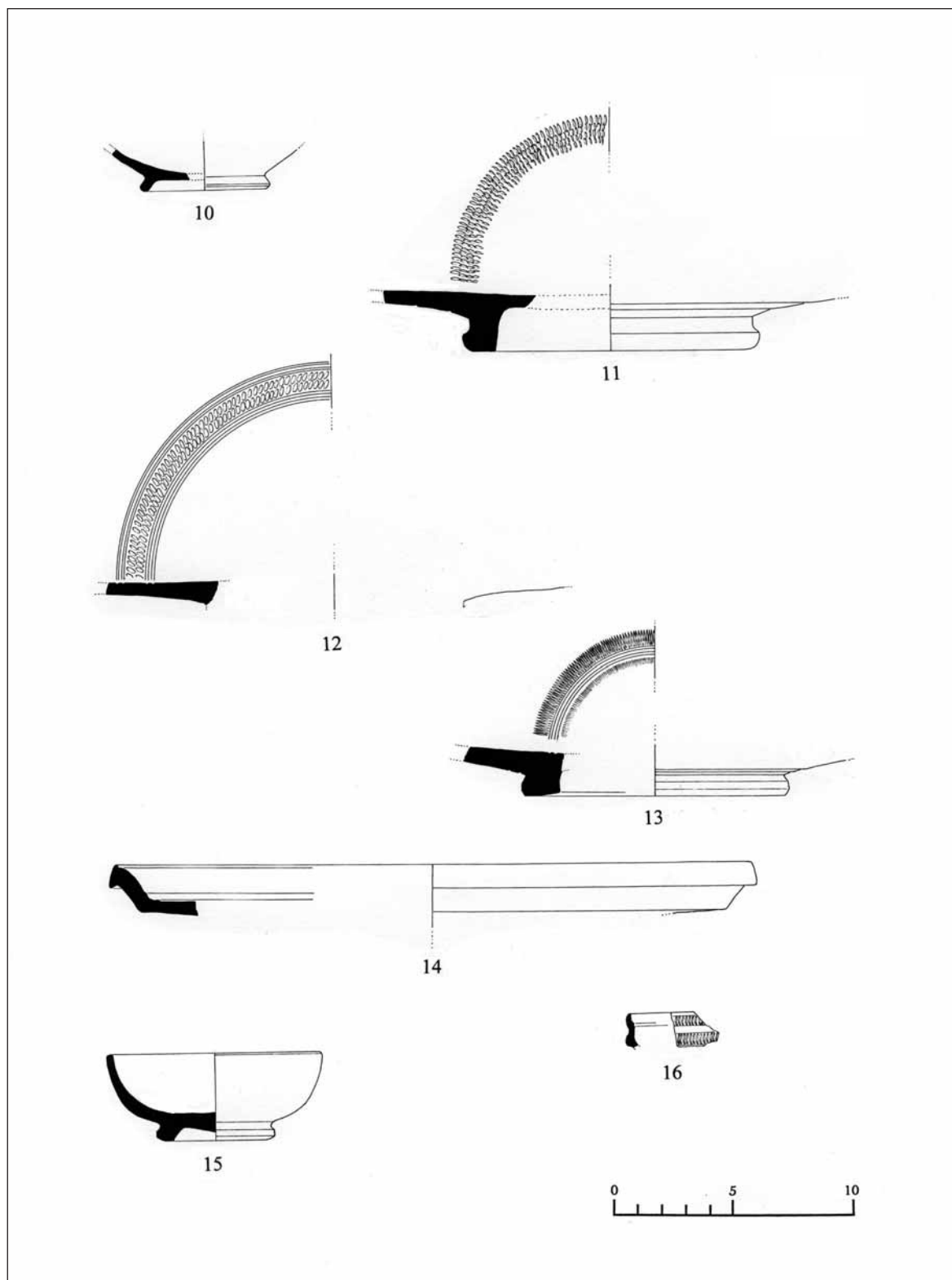
d. dužina
D.d. promjer (dijametar) dna
D.n. promjer noge
D.o. promjer oboda
s.š. sačuvana širina
s.v. sačuvana visina
š. širina
v. visina

Crteže izradila: Teodora Šalov

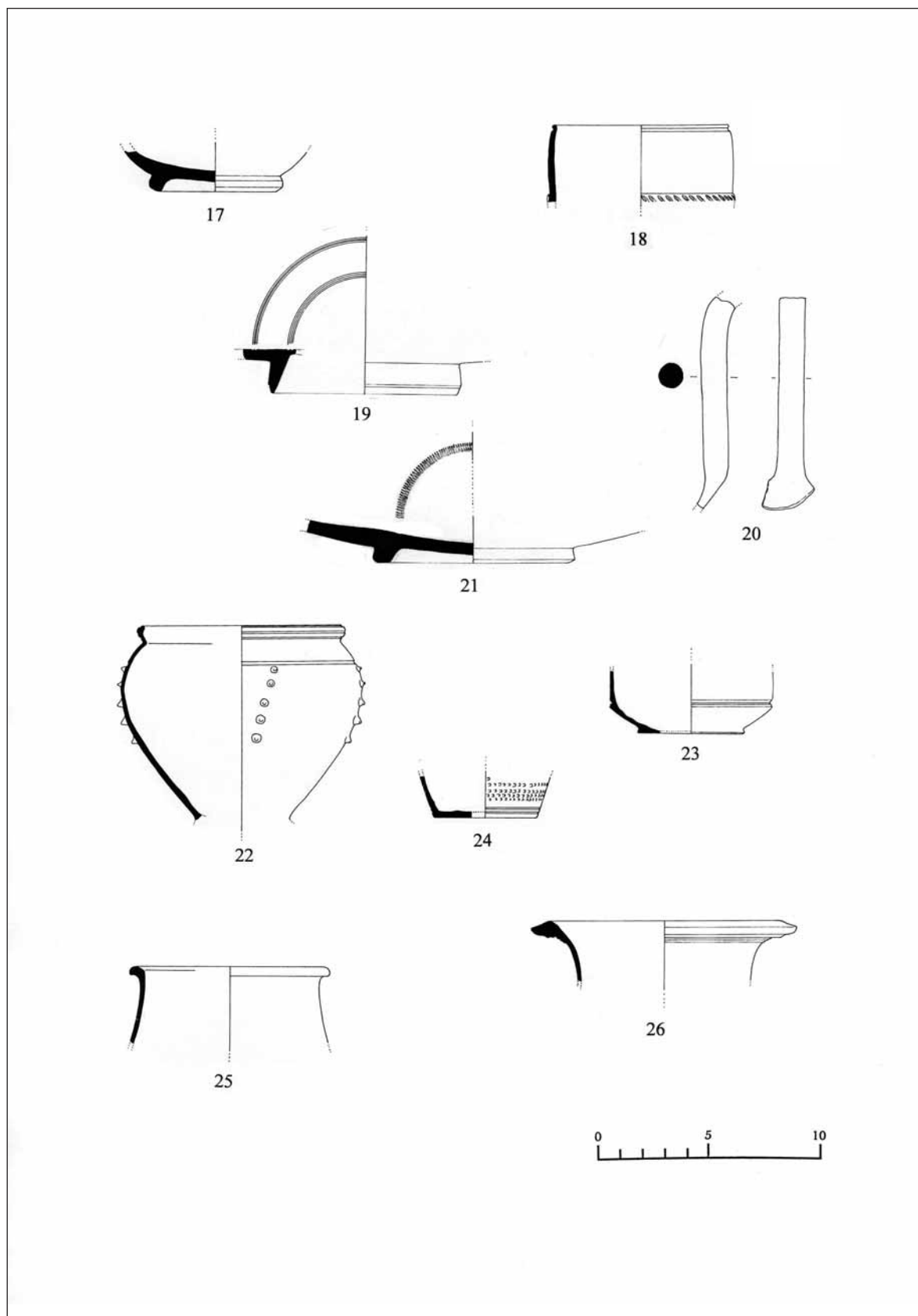
T.I.



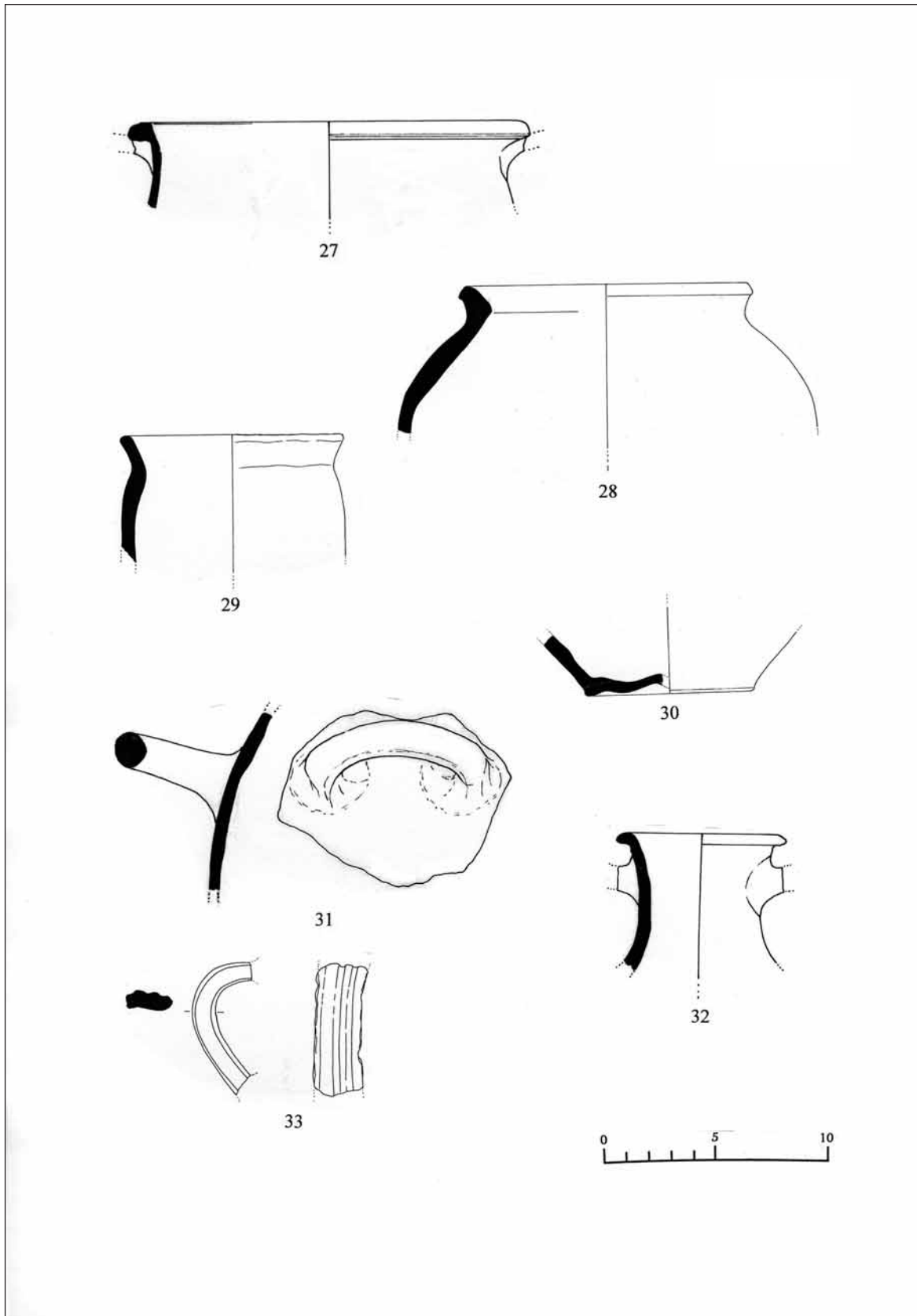
T. II.



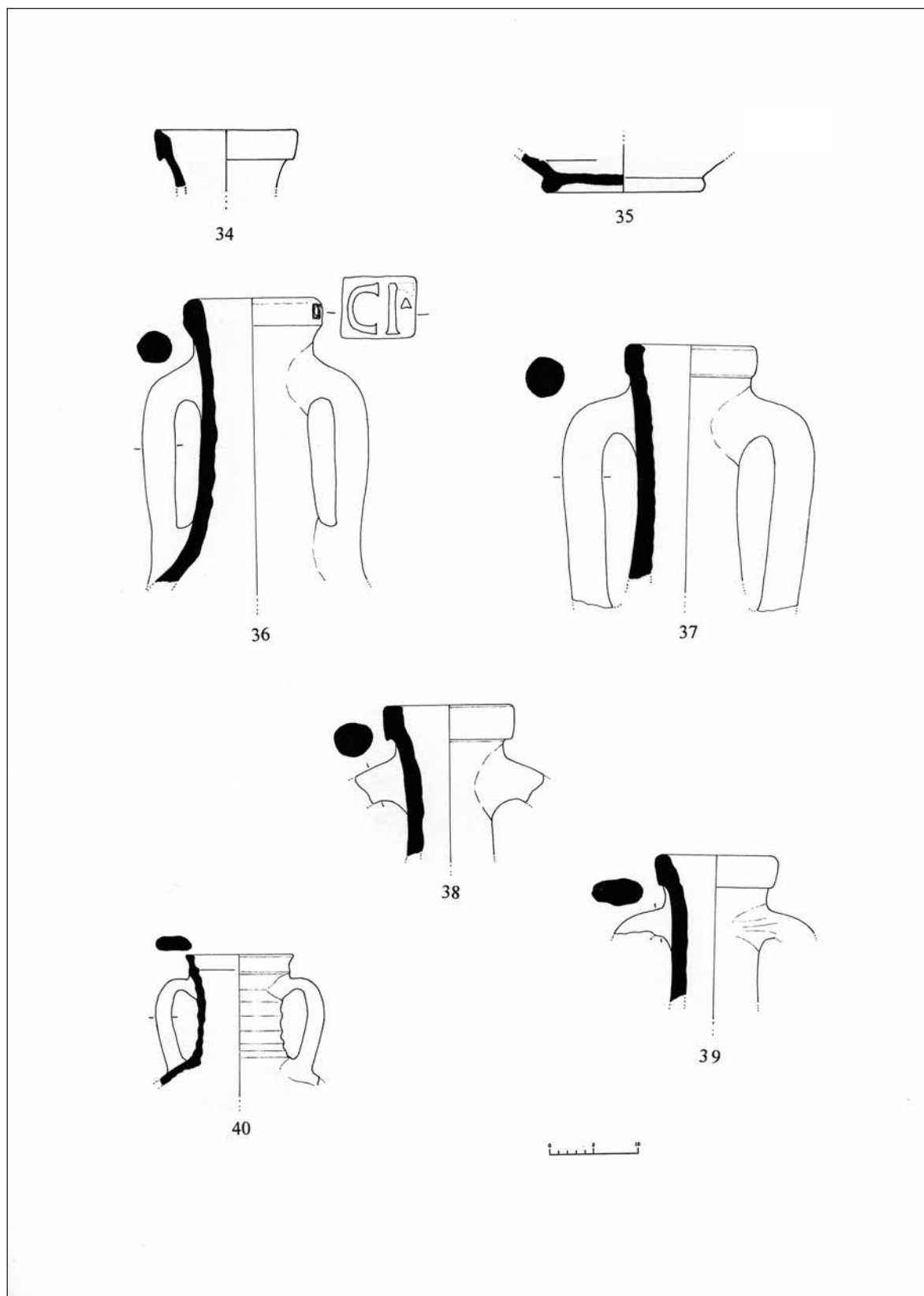
T. III.



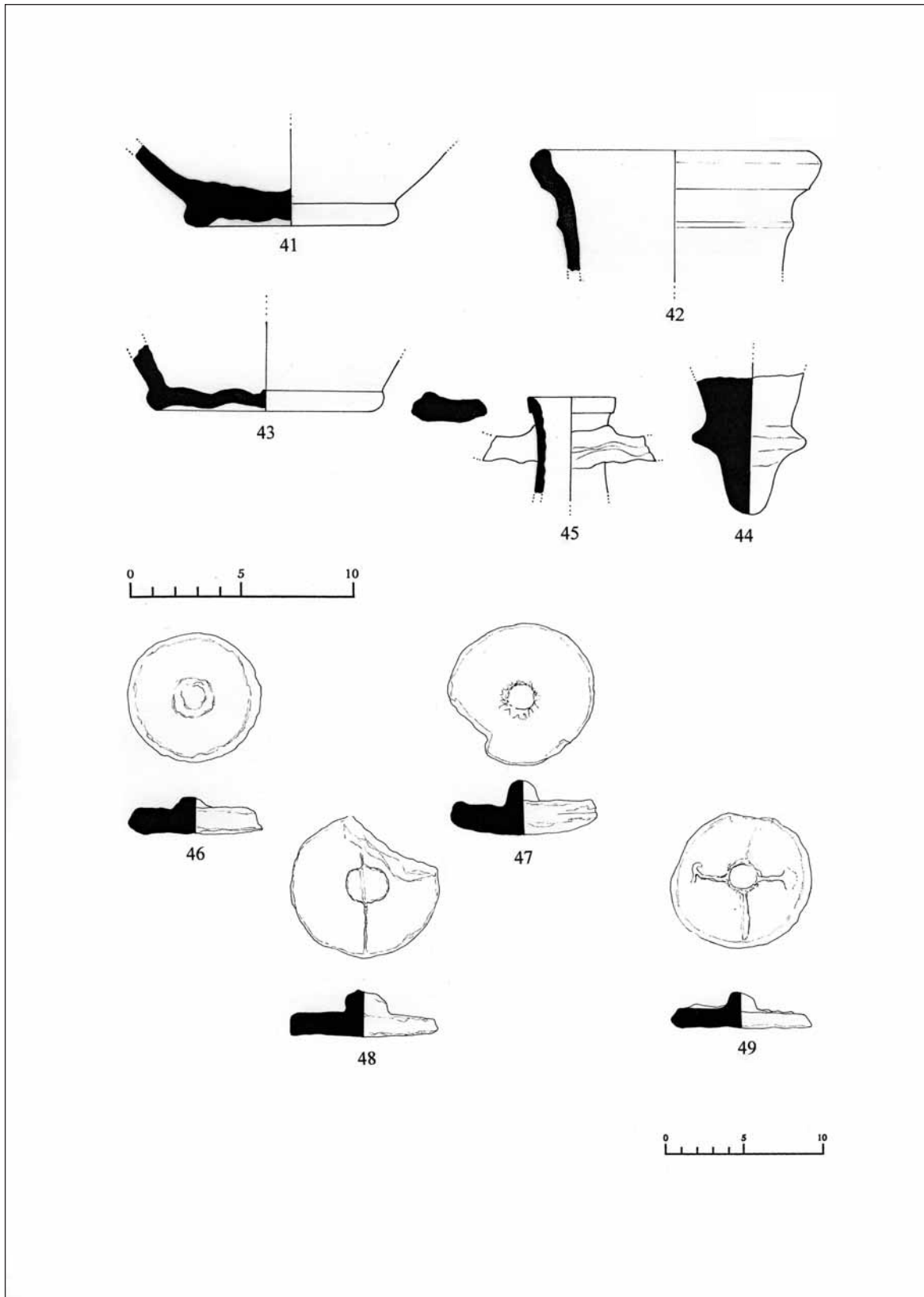
T. IV.



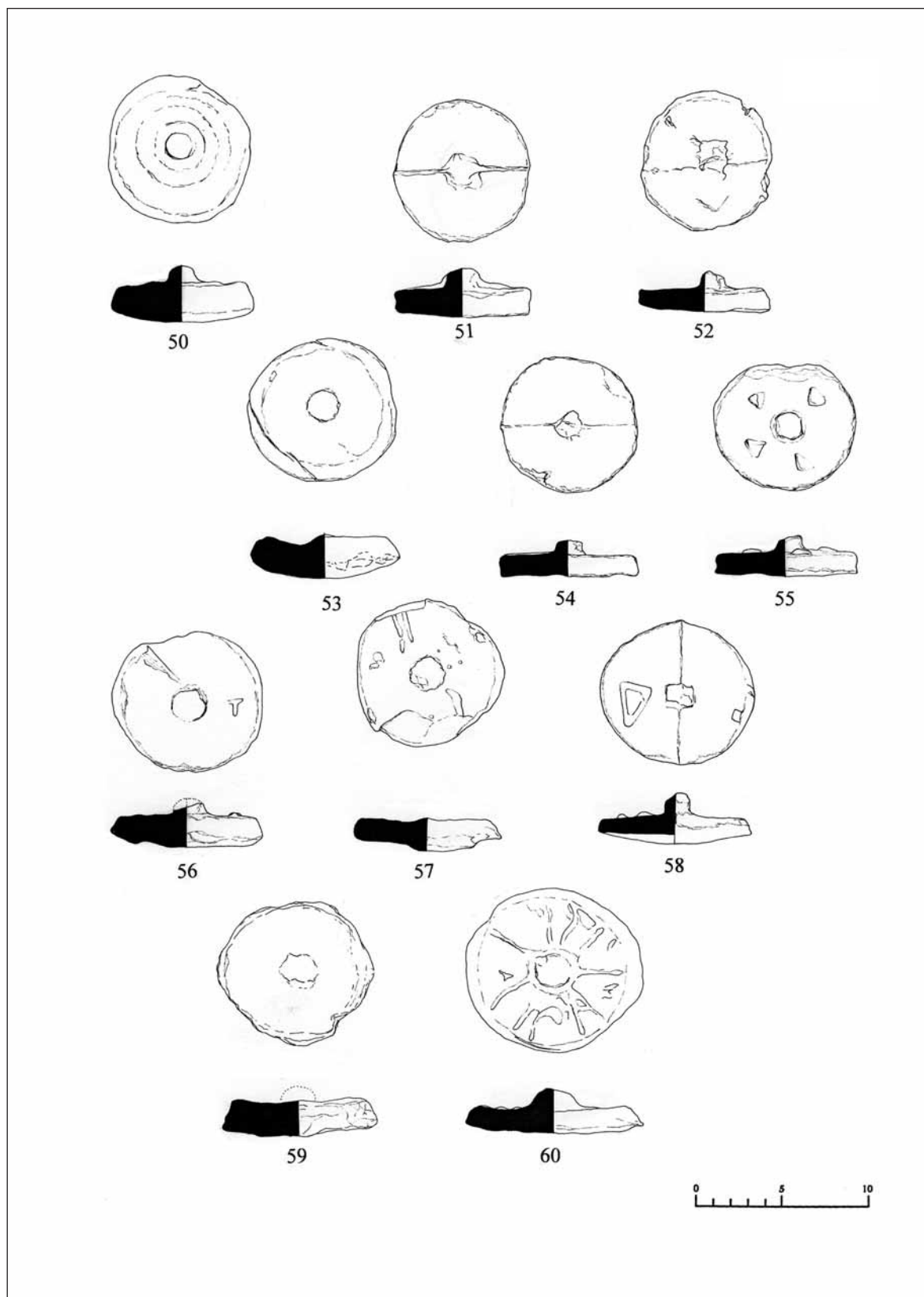
T. V.



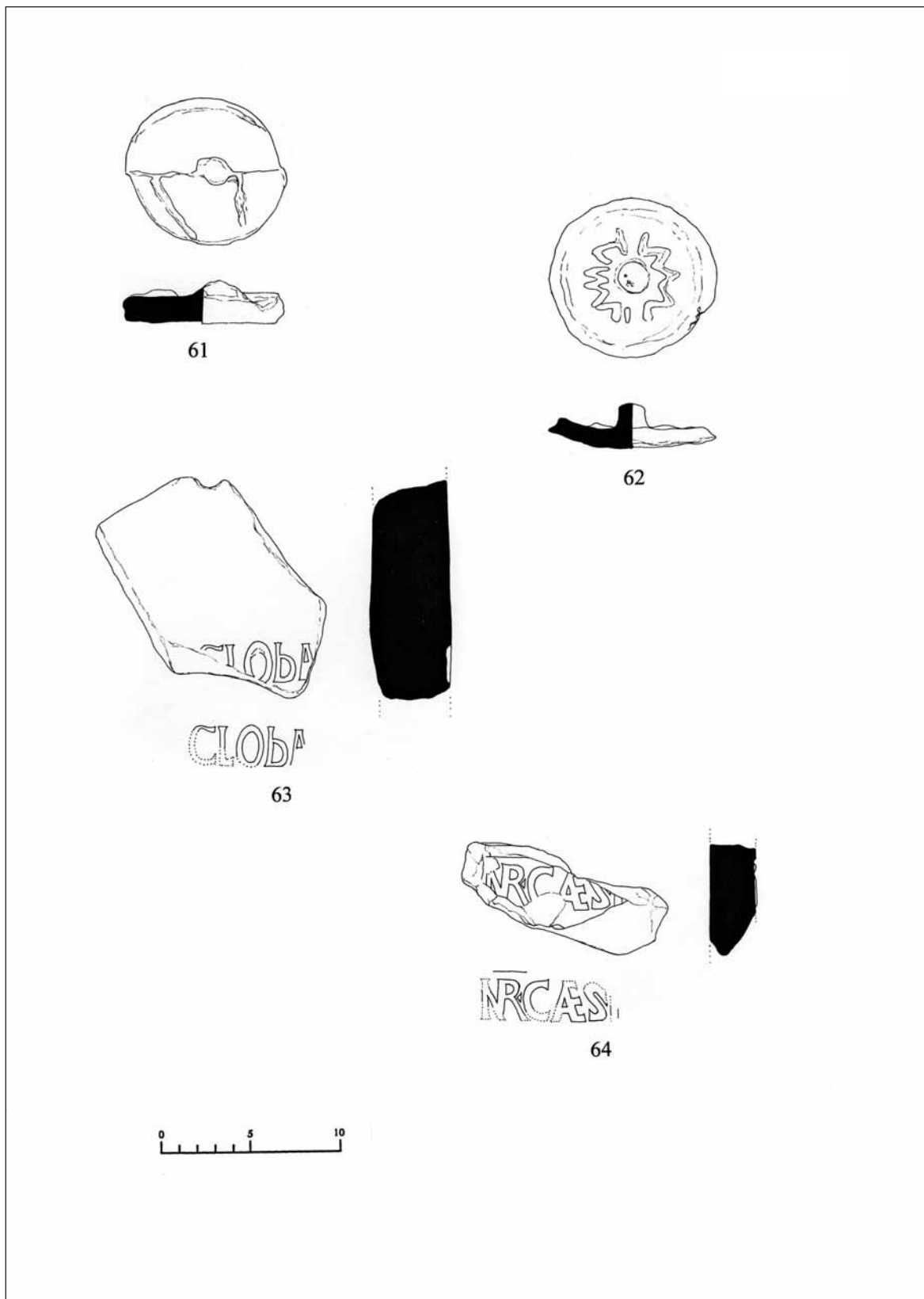
T. VI.



T. VII.



T. VIII.



KRATICE:

VAHD	<i>Vjesnik za arheologiju i historiju dalmatinsku, Split</i>
VAPD	<i>Vjesnik za arheologiju i povijest dalmatinsku, Split</i>
GZM	<i>Glasnik Zemaljskog muzeja, Sarajevo</i>
AN	<i>Aquileia Nostra, Udine</i>
HA	<i>Histria Archeologica, Pula</i>

LITERATURA:

- ABADIE-REYNAL-SODINI C. ABADIE - REYNAL - J. P. SODINI, *La céramique paléochrétienne de Thasos, Paris 1992.*
- ATLANTE I 1981 *ATLANTE I, Enciclopedia dell' arte antica, Atlante delle forme ceramiche, vol. I, Roma 1981.*
- ATLANTE II 1985 *ATLANTE II, Enciclopedia dell' arte antica, Atlante delle forme ceramiche, vol. II, Roma 1985.*
- BRUKNER 1981 O. BRUKNER, *Rimska keramika u jugoslavenskom delu provincije Donje Panonije, Beograd, 1981.*
- CALLENDER 1965 M. H. CALLENDER, *Roman amphorae, London, 1965.*
- CAMBI, KIRIGIN, MARIN 1981 N. CAMBI, B. KIRIGIN, E. MARIN, *Zaštitna arheološka istraživanja belenističke nekropole Isse (1976. i 1979. g.) - Preliminarni izvještaj, VAHD 75, Split 1981., str. 63 - 84.*
- CARVALE-TOFFOLETTI 1997 A. CARVALE - I. TOFFOLETTI, *Anfore antiche, 1997 IRECO*
- CIPRIANO, FERRARINI 2001 S. CIPRIANO, F. FERRARINI, *Le anfore romane di Opitergium, Cornuda (Treviso), 2001.*
- ČERMOŠNIK 1952 J. ČERMOŠNIK, *Keramika iz rimskog nalazišta Mogorjela, GZM 7, Sarajevo, 1952., str. 241 - 271., tab. 1 - 7.*
- FISCHER 1996 F. FISCHER, *Frühe Fibeln aus Aquileia, AN 37, Udine 1966., str. 7 - 26*
- HAYES 1997 J. W. HAYES, *Handbook of Mediterranean Roman Pottery, London, 1997.*
- KIRIGIN 1985 B. KIRIGIN, *Zapažanja o belenističkoj nekropoli Isse, Materijali 20, Beograd 1985., str. 91 - 110.*
- KOŠČEVIĆ 1980 R. KOŠČEVIĆ, *Antičke fibule s područja Sisika, Zagreb 1980.*
- LOKOŠEK 1988 I. LOKOŠEK, *Lučne fibule na šarnir s dvije igle iz Arheološkog muzeja u Splitu, VAHD 81, Split 1988., str. 5 - 19.*
- MARDEŠIĆ 2006 J. MARDEŠIĆ, *Tegule s pečatima iz starog fonda arheološke zbirke u Vidu kod Metkovića, VAPD 99, Split 2006., str. 99 - 112.*
- MARDEŠIĆ, ŠALOV 2002 J. MARDEŠIĆ, T. ŠALOV, *Keramički nalazi s istraživanja bazilike u Erešovim barama, VAHD 94, Split 2002., str. 105 - 163.*
- MARIN 2003 E. MARIN, *Naronitanski Augusteum i arheološka istraživanja u Naroni 1988 - 2001., u: Arheološka istraživanja u Naroni i dolini Neretve, izdanja HAD-a, Zagreb - Metković - Split, 2003.*
- MATIJAŠIĆ 1995 R. MATIJAŠIĆ, *Stari i novi nalazi krovnih opeka sa žigovima u Istri (II-Zapadna Istra), HA 24 - 25/1993 - 1994., Pula 1995., str. 38 - 73.*

- MATIJAŠIĆ 1995 R. MATIJAŠIĆ, *Nalaz antičke keramike u blizini Mirne kod Motovuna*, HA 20 - 21/1989 - 1990., Pula 1995., str. 109 - 126.
- PEACOCK, WILLIAMS 1986. D. P. S. PEACOCK, D. F. WILLIAMS, *Amphorae and the Roman Economy*, New York, 1986.
- PESAVENTO MATTIOLI 1992 S. PESAVENTO MATTIOLI, *Anfore romane a Padova: ritrovamenti dalla città*, *Materiali D'Archeologia*/1, 1992., str. 58 - 60.
- RILEY 1979 J. A. RILEY, *Coarse Pottery from Berenice, Excavations at Sidi Khrebish Bengazi (Berenice)*, vol. II, Tripoli, 1979.
- TOPIĆ 2003 M. TOPIĆ, *Stolno posude i glinene svjetiljke iz Augusteuma Narone*, VAHD 95, Split 2003., str. 183 - 344.
- TOPIĆ 2004 M. TOPIĆ, *Posude za svakodnevnu upotrebu grublje izradbe, amfore, terakote i kultne posude iz Augusteuma Narone*, VAHD 96, Split 2004., str. 304 - 515.

SUMMARY

CERAMIC FINDS FROM THE SITE OF POPOVE BARE IN VID NEAR METKOVIĆ - ANTIQUE NARONA

Teodora ŠALOV

The investigation regarding defence walls at the site of Popove Bare in Donji Grad is relevant for gaining insight into the topographic plan of Narona. A visible fraction of the defensive walls with a segment of appertaining tower has been investigated at the eastern border of the mentioned location of Popove Bare.

Ceramic finds which are discussed in this paper were mostly imports, judging from their quality, composition

and production features. Some ceramic items are possibly of local origin and these are mostly coarse kitchenware. We are talking about finds dated from the 3rd century BC to the 7th century AD. Most numerous are the terra sigillata type of ceramic ware preserved in fragments, amphorae lids and amphorae rims and necks also preserved in fragments.

Translation: Alenka Zupičić

Revision: Mark Davies