

DUŠAN JELOVINA

STAROHRVATSKO GROBLJE PRED GLAVNIM ULAZNIM VRATIMA U STARU VARVARIJU *

UDK 904:718(497.13)»08/09«
Izvorni znanstveni rad
Original Scientific Paper
Priljeno: 28. V. 1992.
Received:

Dr. Dušan Jelovina
58000 Split – Hrvatska
Muzej hrvatskih arheoloških
spomenika, O. Price b.b.

Autor u cijelosti objavljuje rezultate arheoloških iskopavanja starohrvatskoga groblja na Bribirskoj glavici kod Skradina. Istraženo je i sustavno dokumentirano 128 grobova, od kojih 5 pripada antičkom razdoblju. U grobovima najčešće je predstavljen ženski nakit, naročito naušnice s tipološkim pojedinostima 9. i 10. st. Analiza grobne arhitekture, pogrebnih običaja i grobnih nalaza, upućuje da su stanovnici toga hrvatskoga najstarijeg bribirskog naselja pripadali ratarsko-stočarskom pučanstvu. Gradnja sakralnih zdanja na Bribiru upućuje na zaključak da se ukop na tom groblju obavljao od početka 9. pa najvjerojatnije do prvih desetljeća 10. st. Nije isključena mogućnost da je prestanak ukapanja uslijedio i već nešto prije.

Tijekom arheoloških istraživanja obrambenih bedema stare Varvarije na sjeverozapadnoj strani Bribirske glavice, točnije prigodom istraživanja stope bočnog zida uz propugnakul glavnih gradskih ulaznih vrata,¹ naišlo se 1961. god. na srednjovjekovni grob. Proširenjem otkopa i mjestimičnim pokusnim sondiranjem otkrilo se još nekoliko grobova, po čemu se lako dalo zaključiti da smo na tragu starohrvatskog groblja u kojemu su bribirski Hrvati u srednjem vijeku ukopavali svoje pokojnike.

Groblje obuhvaća veći dio padine na zapadnom pristranku Glavice, između gornjeg obruba visoke prirodne litice i pristranka donjeg litičasta terena, a proteže se po dužini od spomenuta bočnog zida bedema 36 m u smjeru jugozapada, te po širini 19 m u smjeru sjeverozapada. Istražena površina zahvaća 32 kvadranta odnosno 800 m² ukupne površine (plan I, sl. 1,2).

Iskopavanja toga lokaliteta izvodio je D. Vrsalović, od 1961. do 1963. godine² u organizaciji Instituta za nacionalnu arheologiju, odnosno Muzeja hrvatskih arheoloških spomenika u Splitu. To je ujedno i četvrto po redu groblje u sklopu srednjovjekovnih ukopišta, koja su dosad otkrivena i istražena na Bribiru.³ Antropološka istraživanja osteoloških ostataka obavljala je Georgina Pilarić, antropolog iz Zagreba.⁴

Nakon završetka arheoloških istraživanja obavljena je konzervacija grobne arhitekture, o čemu je već na drugom mjestu pisano.⁵ Ovdje valja još samo istaknuti

* Ovaj rad posvećujem svom dugogodišnjem suradniku i dragom prijatelju dr. Dasenu Vrsaloviću, kojeg je prerana smrt spriječila da osobno objavi rezultate svojega terenskog istraživanja, koje je s toliko pažnje i ljubavlju obavljao.



Sl. 1. Bribir-Vratnice, položaj groblja prije iskopavanja. – *Bribir-Vratnice, Lage des Gräberfeldes vor den Grabungsarbeiten*

da je ovo prvi slučaj u našoj arheološkoj praksi da se pokuša izvršiti prezentacija jednog cjelokupnog srednjovjekovnog groblja na način da se predoči izvoran oblik i raster grobova te cjelovit izgled grobne arhitekture (sl. 16).

Da bi javnost bila barem donekle obaviještena o prvim postignutim znanstvenoistraživačkim rezultatima na Bribirskoj glavici, Savjet Instituta za nacionalnu arheologiju organizirao je početkom siječnja 1966. god. u Splitu kolokvij o Bribiru. Nakon znanstvenog skupa sva priopćenja i referati tiskani su bilo kao posebni dodatak u časopisu »Starohrvatska prosvjeta«, bilo kao separadni otisci s naslovom: »Kolokvij o Bribiru – pregled rezultata arheoloških istraživanja od 1959. do 1965. godine«. ⁶

Tijek iskopavanja

Arheološko iskopavanje izvodilo se na osnovi uobičajenog koordinatnog mrežnog sustava s kvadratima 5 x 5 metara, pri čemu je izrađen uzdužni i poprečni presjek u mjerilu 1:50 s prikazom humusnog sloja, pješčanog mješanca i grobova u



Sl. 2. Bribir-Vratnice, početak iskopavanja uz bedeme Varvarije. – *Bribir-Vratnice, Beginn der Grabungsarbeiten entlang der Wälle von Varvaria*

različitim dubinama (plan II), kao i situacijski plan groblja (plan I). Ta tehnička dokumentacija upotpunjena je iscrpnijim podacima u grobnim formularima i s većim brojem foto-snimaka, pri čemu su prikazani veći ili manji totali i svaki otkriveni grob prije i nakon istraživanja (poklopnicom i kosturom). Od te foto-dokumentacije donosimo samo manji dio u ovome radu, više kao dopuna objašnjenjima u tekstu.

Istraživanja su se izvodila po sustavu kvadranta, i to na način da bi se po slojevima skidala zemljana masa i kamen lomljenac, dopirući tako do podnožja grobnih obložnica. Time su grobovi po svojoj površini groblja ostali vidljivi, a nakon obavljene konzervacije javnosti trajno predloženi (sl. 5,6).

Kako bi se što točnije mogla utvrditi rasprostranjenost groblja na Vratnicama,⁷ izvršena su manja sondiranja po svemu perifernom prostoru koji se pruža na jugozapadnoj i sjeveroistočnoj strani ukopišta. Budući da na tim zahvaćenim površinama nije otkriven nijedan grob, može se sa sigurnošću smatrati da je starohrvatsko groblje na Vratnicama u cijelosti otkriveno i istraženo.



Sl. 3. Bribir-Vratnice, podzid prilaznog puta u staru Varvariju. – *Bribir-Vratnice, Untermauerung des Zugangsweges in das antike Varvaria*



Sl. 4. Bribir-Vratnice, najdublji grob otkriven na Vratnicama. – *Bribir-Vratnice, das tiefste in Vratnice erforschte Grab*

Već u početku se utvrdilo da grobovi po uzdužnoj osi u pravcu jugozapada prate jedan određeni pravac. Oni su zapravo respektirali stari put koji je vodio do ulaznih vrata u Varvariju, a bio je ojačan s podzidom sa zapadne strane, od kojega su se mjestimice sačuvala dva ili tri uslojena grubo klesana lomljenca (sl. 3), a na nekim dijelovima su iskorištene i litičaste grote, izravnate nabitom zemljom i škaljem. Taj mjestimice sačuvani podzid imao je za svrhu nivelirati površinu puta i spriječiti eroziju s obzirom na kosi litičasti teren koji tu strminu prati sve do obruba druge litičaste kosine. Takvi kratki i niski suhozidi nađeni su i unutar groblja, a služili su da na izrazitijim nagibima terena stvaraju horizontalne površine za smještaj grobova. Time je na nekim mjestima stvorena stepenasta konfiguracija tla, koja se mogla uočiti jedino iskopavanjem po dubini kvadranata. Nadalje je još utvrđeno da se groblje pruža sa zapadne strane toga nekadašnjeg prilaznog puta, dok se na istočnoj strani nije pronašao nijedan grob, i to zbog relativne pličine terena, krševita tla i kosog obronka litičaste uzvisine.

Usput valja spomenuti da se na prostoru pred ulaznim vratima u staru Varvariju zateklo nekoliko većih kamenih gromada, koje su nemarno nabačene pa se dobiva dojam da su služile kao zaštita u obrani gradskih vrata. Međutim, pomakom tih kamenih gromada i prekopavanjem njihova ležišta otkrili su se grobovi iz srednjovjekovne faze, što očito govori da je to stijenje moglo biti nabačeno u nekom vremenu nakon što su na tom dijelu terena nastali grobovi. Njihova funkcija zasad ostaje nepoznata. Poslije završenih radova oko istraživanja otkrivenih grobova, kameni blokovi su vraćeni na njihovo izvorno ležište.

Grobovi su najgušće bili poredani po sredini ukopišta i tu se, dakako, nije poštivala uobičajena orijentacija istok-zapad, jer se je i najmanji prostor racionalno iskoristio (vidi plan I). Po istočnom obrubu terena jasno se nazrijeva linija uko-



Sl. 5. Bribir-Vratnice, pogled na sjeverozapadni dio otkrivenog groblja. – *Bribir-Vratnice, Blick auf den nordwestlichen Teil des erforschten Gräberfeldes*



Sl. 6. Bribir-Vratnice, pogled na jugozapadni dio otkrivenog groblja. – *Bribir-Vratnice, Blick auf den südwestlichen Teil des erforschten Gräberfeldes*

pavanja, koja je mjestimice dopirala do ruba spomenutog puta, a ona im je na neki način i odredila orijentaciju grobova. To se naročito odnosi na grobove br. 80, 84, 85, 87, 118, 125-127. Pri zapadnom obrubu litice grobovi su rjeđi ili su grupirani u pojedine manje skupine, gdje je zemljište bilo dublje i povoljnije za ukop. To su grobovi br. 41-44, 60, 106-108, te grobovi br. 93-97. Pretežno su bili to dječji grobovi i grobovi novorođenčadi. Takav raster grobova je određivala struktura tla, odnosno pličina humusnog sloja koja je mjestimice dosegala od 10 do 15 cm od litičaste podloge. Većina tih grobova, uslijed erozije tla, ostala je bez poklopnica, a dijelom i bez obložnica. Zbog takvih oštećenja kosturi su se u pojedinim grobovima sačuvali samo djelomično. Najdublji grobovi su locirani u jugozapadnom dijelu groblja, gdje im apsolutna dubina doseže od 116 do 126 cm (grobovi 124-126). To je ujedno i najveća dubina pristranka na tom dijelu krševite padine.

Na groblju kod Vratnica ukupno je otkopano i istraženo 128 grobova, od kojih 5 pripada antičkoj fazi, a ostali su iz starohrvatskog razdoblja. Jedan antički grob bio je bez grobne arhitekture, pokojnik je bio pokopan na goloj zemlji, dok se ostala četiri groba po dimenzijama i strukturi grobne arhitekture vidno razlikuju od starohrvatskih grobova, o čemu će biti još riječi prilikom njihova opisa.

Grobovi i njihov inventar

Grob br. 1. – Obložne stijene su načinjene od obična kamena i ploča zidanih usuho, a pokriv je od više nepravilnih kamenih vapnenastih ploča. Uzglavnice nije imao. Ovalnog je oblika. Orijentacija JI-SZ. Dimenzije: duž. 215 cm, šir. 38 x 45 x 32 cm, vis. 32 cm, dub. od površine 150 cm. Dva muška kostura, oba dislocirana. Nalaza nije bilo.

Grob br. 2. – Obložnice su načinjene od nepravilna kamena zidana usuho, a pokriv, uzglavnica i donožnica je od nepravilnih vapnenastih ploča. Ovalnog je oblika. Orijentacija JI-SZ. Dimenzije: duž. 172 cm, šir. 22 x 44 x 23 cm, vis. 30 cm, dub. 210 cm. Muški (?) kostur djelomično dislociran. Ruke pružene niz tijelo. Nalaza nije bilo.

Grob br. 3. – Obložnice i pokriv su od nepravilnih ploča i kamena djelomično zidanog usuho. Ovalna je oblika. Orijehtacija JI-SZ. Dimenzije: duž. 84 cm, šir. 12 x 20 x 13 cm, vis. 22 cm, dub. 188 cm. Dječji kostur dobro sačuvan. Ruke ispružene uz tijelo. S obje strane lubanje nađene su dvije karičice.

Karičice su od bakrene žice zelenkastosmeđe patine nejednakih oblika. Kraj jedne karičice je splošten i zavrnut prema van, dok je drugi kraj dosta tanji i nema završetka. Promjer joj iznosi 2 cm. Druga karičica je na jednom mjestu prelomljena, a krajevi joj se dotiču. Promjer joj iznosi 1,9 cm. Objje su ponešto deformirane (Tab. I, 3).

Grob br. 4. – Obložnice i pokriv su od nepravilna kamena i ploča, djelomično zidanog usuho. Ovalna je oblika. Orijehtacija S-J. Dimenzije: duž. 170 cm, šir. 25 x 50 x 15 cm, vis. 30 cm, dub. 275 cm. Ženski kostur dobro sačuvan. Ruke ispružene uz tijelo. S jedne i druge strane lubanje nađene su dvije veće naušnice – ukosnice s jednom jagodom, tamnozeleno patine.

Naušnice – ukosnice su od bakra. Jajolike jagode načinjene su od dvije spojene glatke polutke zvonasta oblika. Promjer karika iznosi 6,5 cm, duž. jagoda 2,7 cm, a središnji promjer 1,9 cm (Tab. I, 4).

Grob br. 5. – Obložnice i pokriv su od nepravilna kamenja i ploča. Uzglavnice nije imao. Ovalna je oblika. Orijehtacija S-J. Dimenzije: duž. 133 cm, šir. 30 x 39 x 21 cm, vis. 19 cm, dub. 235 cm. Dječji kostur dobro sačuvan. Ruke ispružene uz tijelo. Nalaza nije bilo.

Grob br. 6. – Obložne stijene su od grubo tesana kamena i ploča, a pokriv je od nekoliko nepravilnih vapnenastih ploča. Ovalna je oblika. Orijehtacija SZ-JI. Dimenzije: duž. 170 cm, šir. 18 x 45 x 31 cm, vis. 35 cm, dub. 195 cm. Muški kostur dobro sačuvan. Ruke ispružene uz tijelo. Na lijevoj i desnoj ruci nađen je po jedan prsten, a uz lijevi bok željezni nož.

Prsten nađen na lijevoj ruci je veoma loše sačuvan, tako da mu je jedna polovica otpala, a preostali dio mu je jako nagrižen i ispucao. Načinjen je od slabe legure olova i cinka (?), tehnikom lijevanja. Iznutra je ravan, a izvana blago zaobljen, poprilično je masivan. Promjer preostatka mu iznosi 2 cm, a deb. 0,9 cm. Prsten s desne ruke je od bronce, zelenkaste patine, okrugla je presjeka s krajevima malko rastvorenim. Izvorno je deformirana oblika, te mu promjer duže osi iznosi 1,8 cm, a kraće 1,5 cm (Tab. I, 6).

Željezni nož je od rđe dosta nagrižen, naročito oštrica. Hrnat mu je ravan a oštrica pri vrhu povinuta. Duž. mu iznosi 13,7 cm, od toga pripada dršku 3,8 cm, šir. oštrice 1,3 cm (Tab. I, 6).

Grob br. 7. – Obložnice i pokriv su od nepravilna kamenja i ploča. Ovalna je oblika. Orijehtacija SI-JZ. Dimenzije: duž. 182 cm, šir. 30 x 50 x 20 cm, vis. 23 cm, dub. 293 cm. Ženski kostur dobro sačuvan. Ruke ispružene uz tijelo. S desne strane lubanje nađena je jedna karičica s tri koljenca, a s lijeve strane obična karičica. Na desnoj ruci nađen je prsten.

Karičica s koljencima je od bakra, malko je deformirana pa joj krajevi malko prelaze jedan preko drugoga. Koljenca su načinjena od uvijene srebrene filigranske žice. Promjer duže osi joj iznosi 2,7 cm, a kraće 2 cm. Obična karičica je od bakra i ovalnog je oblika s krajevima koji se gotovo dotiču. Promjer duže osi iznosi joj 2,2 cm, a kraće 2 cm (Tab. I, 7).

Prsten je od bronce, tamne patine, načinjen lijevanjem. Iznutra i izvana je blago zaobljen. Promjer mu iznosi 2 cm (Tab. I, 7).

Grob br. 8. – Obložnice su od grubo tesana kamena, djelomično zidane usuho, a pokriv je od nepravilnih vapnenastih ploča. Ovalna je oblika. Orijehtacija S-J. Dimenzije: duž. 97 cm, šir. 21 x 32 x 18 cm, vis. 18 cm, dub. 275 cm. Dječji kostur dobro sačuvan. Ruke ispružene uz tijelo. Nalaza nije bilo.

Grob br. 9. – Načinjen je od nepravilnih vapnenastih ploča. Donožnice nije imao. Ovalna je oblika. Orijehtacija SZ-JI. Dimenzije: duž. 95 cm, šir. 17 x 24 x 15 cm, vis. 15 cm, dub. 285 cm. Dječji kostur dobro sačuvan. Ruke ispružene uz tijelo. S obje strane lubanje nađene su dvije obične karičice.

Karičice su od bakra, zelenkaste patine. Jedna je malko tanja i veća. Promjer joj iznosi 2,4 cm, a drugoj 2,3 cm (Tab. II, 9).

Grob br. 10. – Obložnice su od neobrađena kamena zidanog usuho, a pokriv je od nekoliko nepravilnih kamenih ploča. Ovalna je oblika. Orijehtacija SI-JZ. Dimenzije: duž. 182 cm, šir. 20 x 58 x 16

cm, vis. 32 cm, dub. 65 cm. Ženski kostur dobro sačuvan. Ruke ispružene uz tijelo. S jedne i s druge strane lubanje nađena je po jedna obična karika.

Karike su načinjene od brončane žice, zelenkastosmeđe patine. Dosta su debele, a krajevi su im malko rastvoreni. Promjer im iznosi 3,1 cm (Tab. II,10).

Grob br. 11. – Lijeva obložna stijena je načinjena od grubo tesana kamenja, a desne nije imao. Pokriven samo nad glavom jednom nepravilnom kamenom pločom. Ovalna je oblika. Orijehtacija S-J. Dimenzije: duž. 164 cm, šir. 21 x 30 x 25 cm, vis. 21 cm, dub. 0,42 cm. U grobu su bila dva dislocirana i manjkava kostura. Na položaju grudnog koša nađen je jedan pršljen.

Pršljen je od opeke, nepravilno kružnog je oblika. Najveći promjer mu iznosi 4,2 cm, a središnje rupe 1 cm, debljina 1 cm (Tab. II,11).

Grob br. 12. – Obložnice su od grubo tesanog kamena, a pokriv je od nepravilnih vapnenastih ploča. Ovalna je oblika. Orijehtacija SI-JZ. Dimenzije: duž. 167 cm, šir. 21 x 52 x 18 cm, vis. 25 cm, dub. 0,90 cm. Muški kostur dobro sačuvan. Ruke ispružene uz tijelo. Nalaza nije bilo.

Grob br. 13. – Obložnice i pokriv su od nepravilnih vapnenastih ploča. Ovalna je oblika. Orijehtacija SI-JZ. Dimenzije: duž. 184 cm, šir. 36 x 47 x 24 cm, vis. 25 cm, dub. 102 cm. Ženski kostur dobro sačuvan. Ruke ispružene uz tijelo. S jedne i s druge strane nađena je po jedna obična karika.

Karike su načinjene od bakrene žice, tamne su patine. Jedna je okrugla oblika s malko rastvorenim krajevima. Promjer joj iznosi 2,8 cm. Druga je ovalna oblika s krajevima koji joj malko prelaze jedan preko drugoga. Promjer duže osi joj iznosi 3,1 cm, a kraće 2,6 cm (Tab. II,13).

Grob br. 14. – Obložnice su od netesana kamena zidanog usuho, a pokriv je od nepravilnih vapnenastih ploča. Ovalna je oblika. Orijehtacija I-Z. Dimenzije: duž. 165 cm, šir. 16 x 46 x 18 cm, vis. 25 cm, dub. 116 cm. Muški kostur dobro sačuvan. Ruke ispružene uz tijelo. Nalaza nije bilo.

Grob br. 15. – Obložnice su od netesana kamena, a pokriv je od nepravilnih vapnenastih ploča. Ovalna je oblika. Orijehtacija I-Z. Dimenzije: duž. 163 cm, šir. 24 x 48 x 16 cm, vis. 23 cm, dubina 0,98 cm. Ženski kostur dobro sačuvan. Ruke ispružene uz tijelo. S jedne i s druge strane lubanje nađena je po jedna jednojagodna naušnica – ukosnica.

Naušnice – ukosnice su od bakra, tamnozeleno patine. Karike su im na nekoliko mjesta oksidacijom nagrižene, a jagode pri krajevima ponešto oštećene. Jagode su jajolika oblika, malko spljoštene. Načinjene su od dvije uzdužno spojene polutke oblika školjke. Svaka polutka je razdijeljena na četiri polja, koja su odvojena plitkim udubljenjima. Dva središnja uzdužna polja su ukrašena sitnim ispupčenjima. Promjer karika iznosi 5 cm, duž. jagoda 3 cm, a šir. 1,6 cm (Tab. II,15).

Grob br. 16. – Obložnice i pokriv su od nepravilnih kamenih ploča. Ovalna je oblika. Orijehtacija SI-JZ. Dimenzije: duž. 110 cm, šir. 25 x 30 x 15 cm, vis. 37 cm, dub. 0,85 cm. Dječji kostur dobro sačuvan. Ruke ispružene uz tijelo. Nalaza nije bilo.

Grob br. 17. – Obložnice su od netesana kamena, a pokriv je od nepravilnih vapnenastih ploča. Ovalna je oblika. Orijehtacija SI-JZ. Dimenzije: duž. 70 cm, šir. 24 x 30 x 14 cm, vis. 33 cm, dub. 60 cm. Dječji kostur dobro sačuvan. Ruke ispružene uz tijelo. Ispod lubanje nađene su dvije karičice.

Karičice su od tanje bakrene žice, zelenkaste patine. Na jednom kraju karičice su završavale s uškom, a na drugom s petljicom. Obje su ponešto deformirane, a kod jedne su krajnji završeci otpali. Promjer im iznosi 1,9 cm (Tab. III,17).

Grob br. 18. – Obložnice su od nepravilnih kamenih ploča. Pokriva i donožnice nije imao. Ovalna je oblika. Orijehtacija SI-JZ. Dimenzije: duž. 92 cm, šir. 25 x 33 x 20 cm, vis. 21 cm, dub. 0,10 cm. Dječji kostur dobro sačuvan. Ruke ispružene uz tijelo. Nalaza nije bilo.

Grob br. 19. – Obložnice i pokriv su od nepravilnih vapnenastih ploča. Ovalna je oblika. Orijehtacija SI-JZ. Dimenzije: duž. 174 cm, šir. 18 x 53 x 26 cm, vis. 26 cm, dub. – 62 cm. Muški kostur dobro sačuvan. Ruke ispružene uz tijelo. S desne strane lubanje nađena je jedna obična karičica.

Karičica je od bakrene žice, zelenkastosive patine. Oksidacijom je malko nagrižena. Krajevi joj se dotiču. Promjer joj iznosi 2,3 cm (Tab. III,19).

Grob br. 20. – Obložnice i pokriv su od nepravilnih kamenih ploča. Ovalna je oblika. Orijehtacija SI-JZ. Dimenzije: duž. 183 cm, šir. 20 x 52 x 18 cm, vis. 35 cm, dub. 62 cm. Ženski kostur dobro sačuvan. Ruke ispružene uz tijelo. Nalaza nije bilo.

Grob br. 21. – Obložnice i pokriv su od nepravilnih kamenih ploča. Ovalna je oblika. Orijehtacija SZ-JI. Dimenzije: duž. 137 cm, šir. 16 x 34 x 17 cm, vis. 37 cm, dub. 35 cm. Dječji kostur dobro sačuvan. Ruke ispružene uz tijelo. Nalaza nije bilo.

Grob br. 22. – Obložnice su od netesana kamena zidana usuho, a pokriv je od nepravilnih kamenih ploča. Dno je mjestimično popločano tanjim pločicama. Ovalna je oblika. Orijehtacija SI-JZ. Dimenzije: duž. 130 cm, šir. 23 x 36 x 17 cm, vis. 32 cm, dub. 2,25 cm. Dječji kostur dobro sačuvan. Ruke ispružene uz tijelo. Nalaza nije bilo.

Grob br. 23. – Obložnice su od netesana kamena zidanog usuho, a pokriv je od nekoliko nepravilnih vapnenastih ploča. Ovalna je oblika. Orijehtacija SI-JZ. Dimenzije: duž. 175 cm, šir. 24 x 50 x 25 cm, vis. 34 cm, dub. 2,52 cm. Ženski kostur dobro sačuvan. Ruke ispružene uz tijelo. Na zdjelici je nađeno nekoliko sitnijih kostiju novorođenčeta. Ispod lubanje nađene su dvije karike s tri koljenca.

Karike su načinjene od brončane žice, tamne patine. Obje su malko deformirane tako da krajevi jedne karike prelaze jedan preko drugoga, a na drugoj krajevi su rastvoreni. Koljenca su načinjena od uvijene filigranske žice. Promjer duže osi im iznosi 2,5 cm, a kraće 2,3 cm (Tab. III,23).

Grob br. 24. – Obložnice su od neobrađena kamena, a pokriv je od nepravilnih kamenih ploča. Ovalna je oblika. Orijehtacija SI-JZ. Dimenzije: duž. 168 cm, šir. 28 x 47 x 19 cm, dub. – 42 cm. Ženski kostur dobro sačuvan. Ruke ispružene uz tijelo. Ispod lubanje nađene su dvije karike s tri koljenca.

Karike su načinjene od brončane žice, tamnozeleno patine. Jedna je dosta veća, a obje su ponešto deformirane tako da su im krajevi malko rastvoreni. Koljenca su načinjena od uvijene tordirane filigranske niti. Promjer duže osi veće karike iznosi 3,1 cm, a kraće 2,9 cm. Promjer manje 1,7 cm (Tab. III,24).

Grob br. 25. – Obložnice su od neobrađena kamena, a pokriv je od nepravilnih vapnenastih ploča. Ovalna je oblika. Orijehtacija SI-JZ. Dimenzije: duž. 167 cm, šir. 20 x 45 x 22 cm, vis. 34 cm, dub. – 62 cm. Ženski kostur dobro sačuvan. Ruke ispružene uz tijelo. S desne strane lubanje nađene su dvije obične karičice (jedna veća i jedna manja), a s lijeve strane samo jedna manja.

Veća karika je od bronce, zelenkastosmeđe patine. Ovalna je oblika. Promjer duže osi joj iznosi 3,1 cm, a kraće 2,9 cm. Manje karičice su od srebra, tamne patine. Jedna je malko veća i deformirana je. Promjer veće iznosi 2,2 cm, a manje 1,9 cm (Tab. III,25).

Grob br. 26. – Načinjen je od neobrađena kamena i ploča. Ovalna je oblika. Orijehtacija SI-JZ. Dimenzije: duž. 75 cm, šir. 18 x 26 x 17 cm, vis. 42 cm, dub. 132 cm. Dječji kostur slabo sačuvan. Nalaza nije bilo.

Grob br. 27. – Antički grob (vidi opis antičkih grobova)

Grob br. 28. – Obložnice su od cigle (antičkih tegula) i tesanog kamena oblijepljene malterom. Pokriv je dijelom od rimske opeke, a dijelom od kamenih ploča. Pačetvorinasta je oblika. Orijehtacija SI-JZ. Dimenzije: duž. 190 cm, šir. 84 x 82 x 72 cm, vis. 75 cm, dubina 265 cm. Kostii dislocirane i manjkave. Nalaza nije bilo.

Grob br. 29. – Obložnice su od obična netesana kamena zidanog usuho, a pokriv je od nepravilnih vapnenastih ploča. Ovalna je oblika. Orijehtacija SI-JZ. Dimenzije: duž. 176 cm, šir. 25 x 50 x 23 cm, vis. 30 cm, dub. – 127 cm. Muški kostur dobro sačuvan. Ruke ispružene uz tijelo. Nalaza nije bilo.

Grob br. 30. – Obložnice su od netesana kamena, a pokriv je od nepravilnih kamenih ploča. Ovalna je oblika. Orijehtacija SI-JZ. Dimenzije: duž. 160 cm, šir. 30 x 57 x 14 cm, vis. 27 cm, dub. – 137 cm. Ženski kostur dobro sačuvan. Ruke ispružene uz tijelo. Nalaza nije bilo.

Grob br. 31. – Obložnice su od netesana kamena zidana usuho, a pokriv je od nepravilnih vapnenastih ploča. Ovalna je oblika. Orijehtacija SI-JZ. Dimenzije: duž. 160 cm, šir. 23 x 44 x 22 cm, vis. 26 cm, dub. 168 cm. Ženski kostur dobro sačuvan. Ruke ispružene uz tijelo. Ispod lubanje nađene su dvije obične karike.

Karike su načinjene od brončane deblje žice. Okrugla su oblika s krajevima koji im se dodiruju. Promjer im iznosi 2,9 cm 8 (Tab. III,31).

Grob br. 32. – Obložnice su od nepravilna kamena zidana usuho. Pokriv sačuvan samo mjestimično (iznad glave) a čini ga jedna kamena ploča. Dno je popločano tanjim nepravilnim kamenim pločicama. Trapezoidnog je oblika. Orijehtacija SI-JZ. Dimenzije: duž. 170 cm, šir. 50 x 43 x 30 cm, vis. 22 cm, dub. 190 cm. Muški kostur dobro sačuvan. Ruke ispružene uz tijelo. Ispod kostura bile su ispremišane kosti ženske individue. Na desnoj ruci ženskog kostura nađen je prsten.

Prsten je od srebra, svijetlosive patine. Iznutra je ravan, a izvana vrlo blago zaobljen. Načinjen je lijevanjem. Malko je deformiran. Promjer mu iznosi 1,9 cm (Tab. III,32).

Grob br. 33. – Načinjen je od nepravilnih vapnenastih ploča. Ovalna je oblika. Orijehtacija SZ-JI. Dimenzije: duž. 83 cm, šir. 11 x 18 x 7 cm, vis. 27 cm, dub. 134 cm. Dječji kostur dosta dobro sačuvan. Ruke položene na zdjelici. Nalaza nije bilo.

Grob br. 34. – Obložnice i pokriv su od nepravilnih kamenih ploča. Ovalna je oblika. Orijehtacija SI-JZ. Dimenzije: duž. 80 cm, šir. 20 x 28 x 16 cm, vis. 19 cm, dubina 24 cm. Dječji kostur dosta dobro sačuvan. Ruke ispružene uz tijelo. Kod lubanje su nađene dvije obične karičice.

Karičice su od brončane žice, tamnozelenne patine. Izvorno su deformiranog oblika. Jedna je malko deblja, a promjer im iznosi 1,3 cm (Tab. III,34).

Grob br. 35. – Obložnice su od neobrađena kamena, a pokriv je od nepravilnih kamenih ploča. Blago ovalna je lika. Orijehtacija JI-SZ. Dimenzije: duž. 48 cm, šir. 12 x 15 x 9 cm, vis. 14 cm, dub. 20 cm. Dječji kostur većim dijelom istrunuo. Ruke ispružene uz tijelo. Nalaza nije bilo.

Grob br. 36. – Grobna arhitektura većim dijelom prije razorena. Orijehtacija SI-JZ. Dimenzije: duž. 195 cm, vis. 14 cm, dub. 222 cm. Dječji kostur dobro sačuvan. Ruke ispružene uz tijelo. Na grudnom košu nađene su četiri okrugle pločice (aplike), a sa strane boka jedna obična karika.

Aplike su od bakrena lima okrugla su oblika. Površina im je ukrašena sa sedam polukuglastih ispuččenja, od kojih je najveći onaj u sredini. Uz obod su provrćene rupice. Najveća aplika, koja je ujedno i najbolje sačuvana, ima 14 takvih rupica. Aplikе su nejednakih dimenzija, a oksidacijom su ponešto nagrižene i oštećene. Promjer najveće je 2,7 cm, druge po veličini 2,3 cm, treće (najoštećenije) 2,2 cm, i četvrte 2,1 cm (Tab. IV,36).

Karika je načinjena od brončane žice, tamnozelenne patine. Izvorno je deformirana, a krajevi joj malko prelaze jedan preko drugoga. Promjer duže osi joj iznosi 2,5 cm, a kraće 2,2 cm (Tab. IV,36).

Grob br. 37. – Obložnice su od grubo tesanog kamena, a pokriv je od nepravilnih kamenih ploča. Ovalna je oblika. Orijehtacija SZ-JI. Dimenzije: duž. 163 cm, šir. 25 x 56 x 18 cm, vis. 26 cm, dub. 142 cm. Ženski kostur dobro sačuvan. Ruke ispružene uz tijelo. S desne strane lubanje nađena je jedna veća obična karika, a s lijeve jedna manja karičica.

Objе karike su od bakra, zelenkaste patine i ovalna su oblika. Promjer duže osi veće karike iznosi 2,9 cm, a kraće 2,4 cm. Promjer duže osi manje karike iznosi 1,3 cm, a kraće 1 cm (Tab. IV,37).

Grob br. 38. – Obložnice su od grubo tesanog kamena i ploča, a pokriv čine nepravilne vapnenaste ploče. Ovalna je oblika. Orijehtacija SI-JZ. Dimenzije: duž. 120 cm, šir. 20 x 35 x 13 cm, vis. 42 cm, dub. 132 cm. Dječji kostur dobro sačuvan. Ruke ispružene uz tijelo. S jedne i s druge strane lubanje nađena je po jedna karika s tri koljenca.

Karike su od bronce, zelenkastosmeđe patine. Ovalna su oblika. Koljenca su načinjena od više-kratne uvijene tordirane filigranske niti. Promjer duže osi im iznosi 3,6 cm, a kraće 3,2 cm (Tab. IV,38).

Grob br. 39. – Obložnice su od grubo tesanog kamena zidanog usuho, a pokriv, donožnica i uzglavnica su od nepravilnih kamenih ploča. Ovalna je oblika. Orijehtacija SI-JZ. Dimenzije: duž. 176 cm, šir. 26 x 50 x 26 cm, vis. 38 cm, dub. 158 cm. Ženski kostur dobro sačuvan. Ruke ispružene uz tijelo. Ispod lubanje nađene su dvije obične karičice, a na lijevoj ruci prsten.

Karičice su od bronce, tamne patine. Jajolikog su oblika te im promjer duže osi iznosi 3 cm, a kraće 2,5 cm (Tab. IV,39).

Prsten je također od bronce, tamne patine. Trokutasta je presjeka, načinjen lijevanjem. Promjer mu iznosi 2 cm (Tab. IV,39).

Grob br. 40. – Obložnice i pokriv su od nepravilnih kamenih ploča. Ovalna je oblika. Orijehtacija Z-I. Dimenzije: duž. 100 cm, šir. 26 x 32 x 16 cm, vis. 13 cm, dub. 120 cm. Dječji kostur dobro sačuvan. Ruke ispružene uz tijelo. Ispod lubanje nađene su dvije obične karičice, a na desnoj ruci prsten.

Karičice su od bronce, tamnozeleno patine, obje su deformirane. Jednoj karičici je jedan kraj malko splošten i zavrnut prema unutra. Promjer duže osi im iznosi 1,7 cm, a kraće 1,2 cm (Tab. IV,40).

Prsten je od bronce, tamnozeleno patine. Iznutra je ravan, a izvana blago zaobljen. Prsten je izvorno bio veći, ali je kasnije bio adaptiran (smanjen) tako da mu krajevi dosta prelaze jedan preko drugog. Promjer mu iznosi 1,4 cm (Tab. IV, 40).

Grob br. 41. – Načinjen je od nepravilnih vapnenastih ploča. Trapezoidnog je oblika. Orijehtacija I-Z. Dimenzije: duž. 166 cm, šir. 42 x 40 x 16 cm, vis. 18 cm, dub. 160 cm. Dječji kostur dobro sačuvan. Ruke ispružene uz tijelo. Bez nalaza.

Grob br. 42. – Obložnice su od grubo tesanog kamena, a pokriv, uzglavnica i donožnica su od nepravilnih kamenih ploča. Dno je mjestimično popločano tanjim pločicama. Ovalna je oblika. Orijehtacija JZ-SI. Dimenzije: duž. 163 cm, šir. 27 x 46 x 26 cm, vis. 28 cm, dub. 162 cm. Ženski kostur dobro sačuvan. Ruke ispružene uz tijelo. S jedne i s druge strane lubanje nađena je po jedan karičica.

Karičice su od tanje bakrene žice, zelenkastosmede patine. Na jednom kraju karičice završavaju uškom, a na drugom petljom. Jedna je malko deformirana. Promjer im iznosi 2,4 cm (Tab. IV, 42).

Grob br. 43. – Obložnice (mjestimično sačuvane) izrađene su od nepravilna kamena, a pokriv (također mjestimično sačuvan) je od jednostavnih vapnenastih ploča. Oblik neutvrđen. Orijehtacija JZ-SI. Dimenzije: duž. 150 cm, šir. 30 x (?) x 30 cm, vis. 32 cm, dub. 168 cm. S jedne i s druge strane lubanje nađena je po jedna jednojagodna naušnica – ukosnica.

Naušnice – ukosnice su od srebra i bakra (karika im je od bakra), obje su malko deformirane. Jagode su jajolika oblika s različitim ukrasom, a načinjene su od dvije spojene polutke. Po sredini gdje se te polutke spajaju optočene su filigranskom niti. Jednā jagoda je ukrašena malim apliciranim kružnicama od filigranske niti u kojima je umetnuto po jedno granulirano zrnce. Druga je ukrašena apliciranim izduženim arkadama od tordirane filigranske žice. Svaka polutka ima po tri naizmjenično postavljene takve arkade. Promjer karika iznosi oko 5 cm, duž. jagoda 2 cm, a promjer 1,3 cm (tab. V,43).

Grob br. 44. – Desna obložnica, uzglavnica i donožnica su od nepravilnih kamenih ploča. Lijeve obložnice i pokriva nije imao. Oblik neodređen. Orijehtacija JZ-SI. Dimenzije: duž. 165 cm, šir. neutvrđena. Vis. 14 cm, dub. 192 cm. Muški kostur dobro sačuvan. Ruke ispružene uz tijelo. Bez nalaza.

Grob br. 45. – Obložnice su od grubo tesanog kamena, a pokriv, uzglavnicu i donožnicu čine nepravilne vapnenaste ploče. Ovalnoga je oblika. Orijehtacije JZ-SI. Dimenzije: duž. 138 cm, šir. 22 x 38 x 15 cm, vis. 18 cm, dub. 115 cm. Dječji kostur dobro sačuvan. Ruke ispružene uz tijelo. Nalaza nije bilo.

Grob br. 46. – Obložnice su od grubo tesanog kamena, a pokriv sačinjava više nepravilnih kamenih ploča. Ovalna je oblika. Orijehtacija JZ-SI. Dimenzije: duž 122 cm, šir. 20 x 36 x 13 cm, vis. 14 cm, dub. 125 cm. Dječji kostur dobro sačuvan. Ruke ispružene uz tijelo. Bez nalaza.

Grob br. 47. – Obložnice su od grubo tesanog kamena, a pokriv je od nepravilnih kamenih ploča. Ovalna je oblika. Orijehtacija SI-JZ. Dimenzije: duž. 171 cm, šir. 19 x 40 x 18 cm, vis. 40 cm, dub. 161 cm. Muški kostur dobro sačuvan. Ruke ispružene uz tijelo. Bez nalaza.

Grob br. 48. – Obložnice su od netesana kamena, a pokriv je od nepravilnih vapnenastih ploča. Ovalna je oblika. Orijehtacija JZ-SI. Dimenzije: duž. 168 cm, šir. 30 x 50 x 20 cm, vis. 36 cm, dub. 88 cm. Ženski kostur dobro sačuvan. Ruke ispružene uz tijelo. S desne strane lubanje nađena je jedna karika s tri koljenca, a s lijeve jedna obična karičica.

Karika s koljencima je od mjedi, tamnozeleno patine, malko je deformirana. Koljenca su joj načinjena od višekratno uvijene tanke bakrene žice. Promjer karike iznosi 2,5 cm. Obična karičica je od srebra, svjetlosive patine, ovalna je oblika, te joj promjer duže osi iznosi 2,5 cm, a kraće 2,3 cm (Tab. V,48).

Grob br. 49. – Obložnice su od poluobrađena kamena, a pokriv je od nepravilnih kamenih ploča. Ovalna je oblika. Orijehtacija JZ-SI. Dimenzije: duž. 84 cm, šir. 16 x 30 x 12 cm, vis. 33 cm, dub. 92 cm. Dječji kostur dosta dobro sačuvan. Ruke ispružene uz tijelo. Bez nalaza.

Grob br. 50. – Lijeva obložnica je od poluobrađena kamena. Desne obložnice, uzglavnice, donožnice i pokriva nije imao (vjerojatno erozijom razoren). Oblik neutvrđen. Orijehtacija SI-JZ. Dimenzije: duž. 108 cm, vis. 10 cm, dub. 195 cm. Dječji kostur dobro sačuvan. Ruke ispružene uz tijelo. Bez nalaza.

Grob br. 51. – Obložnice su od poluobrađena kamena zidanog usuho. Pokriva nije imao. Ovalna je oblika. Orijehtacija JZ-SI. Dimenzije: duž. 166 cm, šir. 30 x 64 x (?) cm, vis. 20 cm, dub. 195 cm. Ženski kostur dobro sačuvan. Ruke ispružene uz tijelo. S desne strane lubanje nađene su dvije obične karičice.

Karičice su od mjedi, zelenkastosmede patine, ovalna su oblika i malko su deformirane. Nejednakah su veličina tako da promjer veće iznosi 2,1 cm, a manje 1,9 cm (Tab. V,51).

Grob br. 52. – Načinjen je od nepravilnih vapnenastih ploča. Ovalna je oblika. Orijehtacija JZ-SI. Dimenzije: duž. 100 cm, šir. 16 x 22 x 12 cm, vis. 20 cm, dub. 140 cm. Dječji kostur dobro sačuvan. Ruke ispružene uz tijelo. Bez nalaza.

Grob br. 53. – Obložnice su od poluobrađena kamena zidanog usuho, a dijelom su od većeg kamena okomito usađenog. Pokriv je od nepravilnih kamenih ploča. Ovalnog je oblika. Orijehtacija JZ-SI. Dimenzije: duž. 173 cm, šir. 29 x 54 x 20 cm, vis. 34 cm, dub. 158 cm. Ženski kostur dobro sačuvan. Ruke ispružene uz tijelo. S desne strane lubanje nađena je jedna obična karika.

Karika je od bronce, zelenkastosmede patine, ovalna je oblika i malko je deformirana. Krajevi joj malim dijelom prelaze jedan preko drugoga. Promjer duže osi joj iznosi 3 cm, a kraće 2,6 cm (Tab. V,53).

Grob br. 54. – Obložnice su od neobrađena kamena zidanog usuho, a pokriv čine nepravilne kamene ploče. Ovalna je oblika. Orijehtacija SI-JZ. Dimenzije: duž. 178 cm, šir. 22 x 52 x 18 cm, vis. 46 cm, dub. 146 cm. Muški kostur dobro sačuvan. Ruke ispružene uz tijelo. Nalaza nije bilo.

Grob br. 55. – Obložnice su od neobrađena kamena, a pokriv je od nepravilnih kamenih ploča. Ovalna je oblika. Orijehtacija JZ-SI. Dimenzije: duž. 120 cm, šir. 16 x 40 x 20 cm, vis. 44 cm, dub. 158 cm. Dječji kostur dobro sačuvan. Ruke ispružene uz tijelo. Bez nalaza.

Grob br. 56. – Obložnice su od neobrađena kamena, a pokriv je od nepravilnih kamenih ploča. Ovalna je oblika. Orijehtacija JZ-SI. Dimenzije: duž. 78 cm, šir. 16 x 29 x 10 cm, vis. 50 cm, dub. 126 cm. Dječji kostur slabo sačuvan. Ruke ispružene uz tijelo. Bez nalaza.

Grob br. 57. – Obložnice su od grubo tesanog kamena zidanog usuho, a pokriv je od nepravilnih kamenih ploča. Ovalna je oblika. Orijehtacija SI-JZ. Dimenzije: duž. 170 cm, šir. 20 x 48 x 10 cm, vis. 68 cm, dub. 194 cm. Ženski kostur dobro sačuvan. Ruke ispružene uz tijelo. S obje strane lubanje nađena je po jedna obična karičica, a na prstima desne ruke dva prstena.

Karičice su od bronce, tamnozelenelene patine, nejednakih su veličina. Veća karika je okrugla oblika s krajevima koji joj malko prelaze jedan preko drugoga. Promjera je 2,7 cm. Manja je na jednom mjestu prelomljena, a jedan kraj joj je zašiljen. Promjera je 2,3 cm (Tab. V,57).

Prsteni su od mjedi, tamne patine. Iznutra su ravni, a izvana blago zaobljeni. Načinjeni su lijevanjem. Promjer im je 2 cm (Tab. V,57).

Grob br. 58. – Obložnice su od netesana kamena, a pokriv čine nepravilne kamene ploče. Ovalna je oblika. Orijehtacija SI-JZ. Dimenzije: duž. 154 cm, šir. 10 x 44 x 12 cm, vis. 40 cm, dub. 204 cm. Ženski (?) kostur dobro sačuvan. Ruke ispružene uz tijelo. S desne strane lubanje nađena je jedna karičica.

Karičica je od tanke bakrene žice, tamnozelenelene patine. Ovalna je oblika. Na jednom kraju karičica završava uškom, a na drugom petljom. Promjer duže osi joj iznosi 2,5 cm, a kraće 1,8 cm (Tab. V,58).

Grob br. 59. – Obložnice su načinjene od poluobrađena kamena zidanog usuho. Pokriva i donožnice nije imao. Ovalna je oblika. Orijehtacija JZ-SI. Dimenzije: duž. 198 cm, šir. 30 x 46 x (?) cm, vis. 13 cm, dub. 245 cm. Muški kostur dobro sačuvan. Ruke ispružene uz tijelo. Bez nalaza.

Grob br. 60. – Obložnice su od poluobrađena kamena, a pokriv je od nepravilnih kamenih ploča. Blago ovalnog je oblika. Orijehtacija SI-JZ. Dimenzije: duž. 130 cm, šir. 38 x 38 x 24 cm, vis. 17 cm, dub. 186 cm. Dječji kostur dobro sačuvan. Ruke ispružene uz tijelo. Na prstu desne ruke nađen je prsten.

Prsten je od bronce, tamne patine. Trokutastog je presjeka s krajevima koji malko prelaze jedan preko drugog. Promjera je 1,5 cm (Tab. V,60).

Grob br. 61. – Obložnice su od grubo tesana kamena, a pokriv je od nepravilnih vapnenastih ploča. Ovalna je oblika. Orijehtacija JZ-SI. Dimenzije: duž. 166 cm, šir. 30 x 55 x 20 cm, vis. 34 cm, dub. 172 cm. Ženski kostur dobro sačuvan. Ruke ispružene uz tijelo. S obje strane lubanje nađene su dvije karičice s nastavkom slova S i jedna obična karičica. Na prstu desne ruke nađen je prsten.

Karičice s nastavkom S nejednakih su veličina, načinjene su od brončane žice, ovalna su oblika i malko su deformirane. Promjer duže osi veće karičice je 2,9 cm, a kraće 2,6 cm; a manje duža os iznosi 2,3 cm, a kraće 2 cm. Obična karičica je također od bronce, tamnosive patine. Promjera je 1,7 cm (Tab. VI,61).

Prsten je od uvijene tanke bakrene žice, zelenkaste patine. Načinjen je od tri uvijene (tordirane) žice poput užeta. Okrugla je oblika. Krajevi mu se dotiču. Promjera je 2,1 cm (Tab. VI,61).

Grob br. 62. – Obložnice su od poluobrađena kamena zidanog usuho, a pokriv je od nepravilnih kamenih ploča. Ovalna je oblika. Orijehtacija JZ-SI. Dimenzije: duž. 180 cm, šir. 16 x 40 x 18 cm, vis. 24 cm, dub. 195 cm. Muški kostur dobro sačuvan. Ruke ispružene uz tijelo. Bez nalaza.

Grob br. 63. – Obložnice su od poluobrađena kamena, a pokriv je načinjen od nepravilnih kamenih ploča. Ovalna je oblika. Orijehtacija JZ-SI. Dimenzije: duž. 180 cm, šir. 32 x 50 x 23 cm, vis. 36 cm, dub. 190 cm. Ženski kostur dobro sačuvan. Ruke ispružene uz tijelo. S jedne i s druge strane lubanje nađena je po jedna velika naušnica – ukosnica, a na lijevoj ruci prsten.

Naušnice – ukosnice su od bakra, sivo smeđe patine. Objke karike su im oksidacijom dosta nagrižene. Na jednom kraju donjeg dijela karike pričvršćene su velike jajolike jagode ukrašene ispučenim čunjevima. Svaka jagoda ima po 12 takvih čunjeva, naizmjenično postavljenih, tj. u smjeru cikcak. Između tih čunjeva aplicirana su dva niza granuliranih zrnaca u obliku rombova. Krajevi jagoda, u koje ulaze karike, također su čunjaste, a površina im je ukrašena s malim trokutićima ispunjenim granulacijom. Promjer karika je 7,5 cm, duž. jagoda 4 cm, a promjer s čunjevima 3,2 cm (Tab. VI,63).

Prsten je od bronce, tamne patine. Iznutra je ravan, a izvana blago zaobljen. Na prednjoj strani je proširen u obliku eliptičaste pločice na kojoj je bila zalemljena kasetna (čelija) koja je otpala. Po sredini tog proširenja krajevi su mu malko rastvoreni. Promjer mu je 2 cm (Tab. VI,63).

Grob br. 64. – Obložnice su od poluobrađena kamena, a pokriv je od nepravilnih kamenih ploča. Ovalna je oblika. Orijehtacija SI-JZ. Dimenzije: duž. 158 cm, šir. 15 x 44 x 24 cm, vis. 26 cm, dub. 181 cm. Ženski kostur dobro sačuvan. Ruke ispružene uz tijelo. Ispod lubanje nađene su dvije jednojagodne naušnice različitih inačica.

Naušnice su od bakra. Jednoj je jagoda veća s tragovima pozlate. U obiju naušnica jagode su načinjene od spojenih polutki, a po sredini gdje se te polutke spajaju, kao i na krajevima jagoda, optočene su filigranskom žicom. Ukrašenja jagodi čine mali trokutići ispunjeni granuliranim zrcima. Svaka polutka ima po tri takva trokutića. Promjer karike je 2,3 cm, promjer druge (manje jagode) je 2,4 cm (Tab. VI,64).

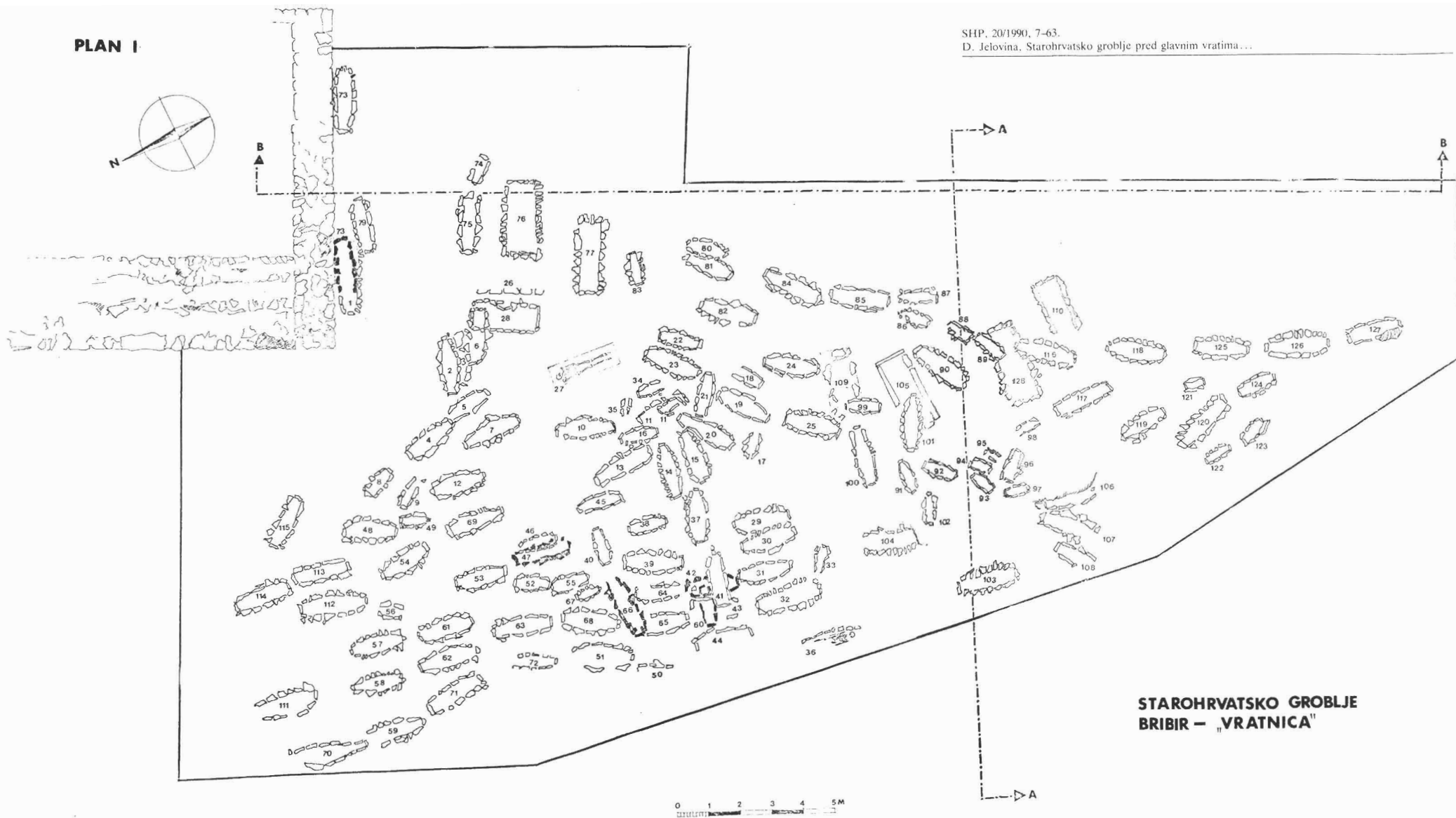
Grob br. 65. – Obložnice su od grubo tesanog kamena, a pokriv je od nepravilnih kamenih ploča. Ovalna je oblika. Orijehtacija SI-JZ. Dimenzije: duž. 180 cm, šir. 30 x 48 x 20 cm, vis. 25 cm, dub. 192 cm. Muški kostur dobro sačuvan. Ruke ispružene uz tijelo. Bez nalaza.

Grob br. 66. – Načinjen je od nepravilnih kamenih ploča. Ovalna je oblika. Orijehtacija Z-I. Dimenzije: duž. 193 cm, šir. 23 x 48 x 20 cm, vis. 16 cm, dub. 162 cm. Muški kostur dobro sačuvan. Ruke ispružene uz tijelo. Ispod kostura je bio drugi muški kostur *in situ*, dobro sačuvan s rukama ispruženim uz tijelo. Bez nalaza.

Grob br. 67. – Obložnice su od poluobrađena kamena, a pokriv je od nepravilnih kamenih ploča. Ovalna je oblika. Orijehtacija JI-SZ. Dimenzije: duž. 83 cm, šir. 18 x 28 x 14 cm, vis. 48 cm, dub. 140 cm. Dječji kostur dosta dobro sačuvan. Ruke ispružene uz tijelo. Bez nalaza.

PLAN I

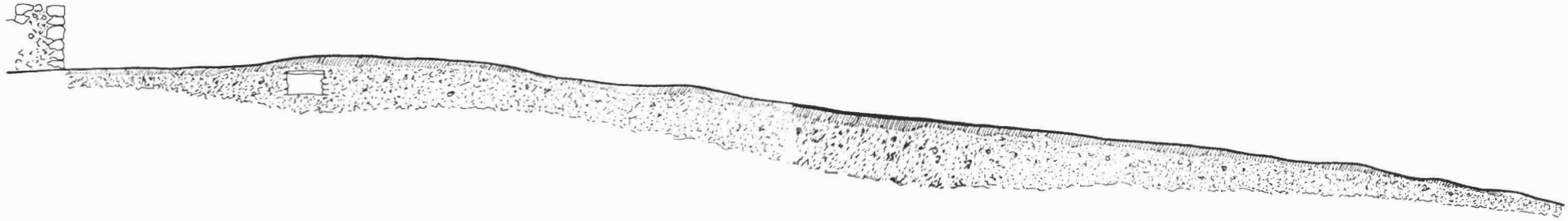
SHP, 20/1990, 7-63.
D. Jelovina, Starohrvatsko groblje pred glavnim vratima...



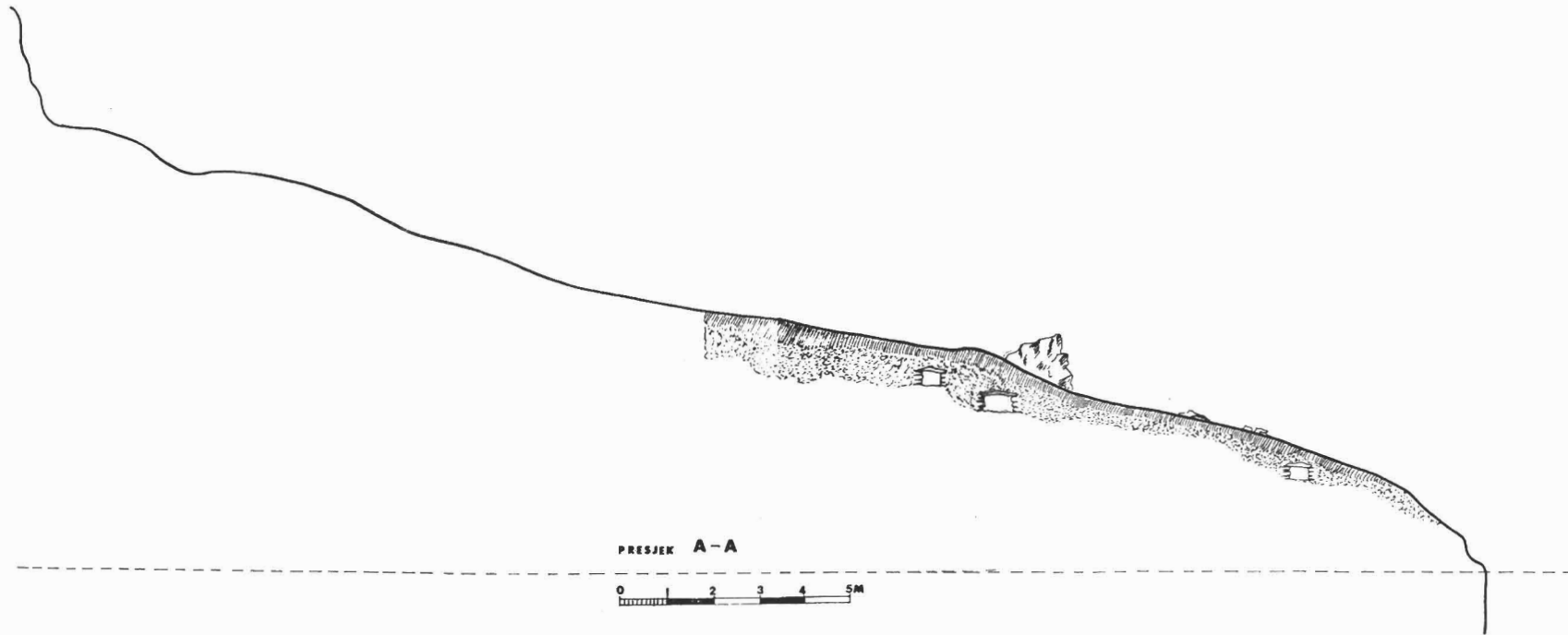
STAROHRVATSKO GROBLJE
BRIBIR - "VRATNICA"

PLAN II

SHP, 20/1990, 7-63.
D. Jelovina, Starohrvatsko groblje pred glavnim vratima...



PRESJEK B - B



PRESJEK A - A

0 1 2 3 4 5M



Sl. 7. Bribir-Vratnice, otkriveni grobovi prije istraživanja. – *Bribir-Vratnice, ausgegrabene Gräber vor den Forschungsarbeiten*



Sl. 8. Bribir-Vratnice, otkriveni grobovi nakon istraživanja. – *Bribir-Vratnice, ausgegrabene Gräber nach den Forschungsarbeiten*



Sl. 9. Bribir-Vratnice, otkriveni grobovi prije istraživanja. – *Bribir-Vratnice, ausgegrabene Gräber vor den Forschungsarbeiten*



Sl. 10. Bribir-Vratnice, otkriveni grobovi nakon istraživanja. – *Bribir-Vratnice, ausgegrabene Gräber nach den Forschungsarbeiten*

Grob br. 68. – Obložnice su od poluobrađena kamena zidanog usuho, a pokriv je sastavljen od nepravilnih kamenih ploča. Ovalna je oblika. Orijehtacija JZ-SI. Dimenzije: duž. 169 cm, šir. 22 x 60 x 26 cm, vis. 32 cm, dub. 191 cm. Muški kostur dobro sačuvan. Ruke ispružene uz tijelo. Nalaza nije bilo.

Grob br. 69. – Obložnice su od poluobrađena kamena, a pokriv je od nepravilnih kamenih ploča. Ovalna je oblika. Orijehtacija SI-JZ. Dimenzije: duž. 178 cm, šir. 15 x 46 x 12 cm, vis. 48 cm, dub. 126 cm. Ženski kostur dobro sačuvan. Ruke ispružene uz tijelo. Ispod lubanje nađene su dvije tordirane karike.

Karike su od bakra, zelenkaste patine. Načinjene su od tri uvijene tanke žice poput užeta (tordirane). Na jednom kraju karike završavaju uskom, a na drugom petljom. Okruglog su oblika. Promjer im je 2,8 cm (Tab. VI,69).

Grob br. 70. – Obložnice su od neobrađena kamena i ploča. Pokriva nije imao. Ovalna je oblika. Orijehtacija JZ-SI. Dimenzije: duž. 240 cm, šir. 18 x 56 x 25 cm, vis. 25 cm, dub. 265 cm. Ženski kostur dobro sačuvan. Ruke ispružene uz tijelo. S jedne i s druge strane lubanje nađena je po jedna velika naušnica – ukosnica.

Naušnice – ukosnice su od srebra. Na jednom kraju donjeg dijela karike pričvršćene su jagode jajolika oblika, načinjene od dviju spojenih polutki. Po sredini i na krajevima omotana je jedna deblja srebrena nit. Jagode su ukrašene apliciranim kružnicama od filigranske žice, koje su s jedne i s druge strane omeđene granulacijom. Svaka polutka ima po tri veće kružnice, u kojima je po jedna manja. Slobodni prostor među kružnicama ispunjen je malim trokutićima od granula. Promjer karika je 6,2 cm, duž. jagoda 2,5 cm, a promjer 1,5 cm (Tab. VII,70).

Grob br. 71. – Obložnice su od poluobrađena kamena, pokriv je od nepravilnih vapnenastih ploča. Ovalna je oblika. Orijehtacija JI-SZ. Dimenzije: duž. 180 cm, šir. 40 x 53 x 30 cm, vis. 25 cm, dub. 70 cm. Muški kostur dobro sačuvan. Ruke ispružene uz tijelo. Bez nalaza.

Grob br. 72. – Načinjen je od vapnenastih nepravilnih ploča. Ovalna je oblika. Orijehtacija JI-SZ. Dimenzije: duž. 130 cm, šir. 20 x 35 x 12 cm, vis. 23 cm, dub. 100 cm. Dječji kostur slabo sačuvan, većim dijelom istrunuo. Bez nalaza.

Grob br. 73. – Obložnice su od poluobrađena kamena. Pokriva nije imao. Ovalna je oblika. Orijehtacija SZ-JI. Dimenzije: duž. 174 cm, šir. 30 x 46 x 24 cm, vis. 30 cm, dub. 48 cm. Muški kostur dobro sačuvan. Ruke ispružene uz tijelo. Nalaza nije bilo.

Grob br. 74. – Obložnice su od poluobrađena kamena i ploča, a pokriv su činile nepravilne vapnenaste ploče. Pačetvorinasta je oblika. Orijehtacija SZ-JI. Dimenzije: duž. 72 cm, šir. 15 x 24 x 24 cm, vis. 15 cm, dub. +101 cm. Dječji kostur slabo sačuvan, većim dijelom istrunuo. Nalaza nije bilo.

Grob br. 75. – Obložnice su od poluobrađena kamena zidanog usuho, a pokriv je od nepravilnih kamenih ploča. Ovalna je oblika. Orijehtacija SZ-JI. Dimenzije: duž. 162 cm, šir. 25 x 42 x 30 cm, vis. 28 cm, dub. +22 cm. Ženski kostur dobro sačuvan. Ruke ispružene uz tijelo. S jedne i s druge strane lubanje nađena je po jedna jednojagodna naušnica – ukosnica.

Naušnice – ukosnice su od srebra, dosta su oštećene i deformirane. To se naročito odnosi na karike koje su oksidacijom jako nagrizene. Jagode su jajolika oblika a čine ih dvije spojene glatke polutke. Promjer karika iznosi oko 4 cm (Tab. VII,75).

Grob br. 76. – Obložnice su od poluobrađena kamena zidanog usuho, a pokriv je činila jedna velika nepravilna vapnenasta ploča. Pačetvorinasta je oblika. Orijehtacija SZ-JI. Dimenzije: duž. 215 cm, šir. 90 x 78 x 65 cm, vis. 61 cm, dub. +18 cm. Muški kostur dobro sačuvan. Ruke ispružene uz tijelo, udovi rašireni. Kod stopala je nađeno par ostruga i dvije kopče s predicama.

Ostruge su od željeza, oksidacijom su nagrizene. Ostružni luk je trokutasta presjeka, a u ravnini je s izduženim šiljkom. Kalotasta proširenja na krajevima krakova su ukrašena zrakastim urezima, a baze dugih šiljaka s dva rebrasta prstena. Duž. im je 15,5 cm; šir. krakova 7,5 cm (Tab. VIII,76).

Kopče su također od željeza, a pripadaju garnituri za zakopčavanje ostruga, načinjene su lijevanjem i kovanjem. Kopče se sastoje od pačetvorinaste okovne pločice na koju je pričvršćena petlja polu-

kružna oblika. Na stražnjem kraju okovnih pločica je po jedna zakovica spljoštenih glavica. Oksidacijom su nagrizene i djelomice oštećene. Ukupna duž. im je 5,4 cm, promjer predice 2,8 cm, promjer petlje 3 cm (Tab. VIII,76).

Grob br. 77. – Obložnice su od poluobrađena kamena zidanog usuho, a pokriv su činile nepravilne vapnenaste ploče. Pačetrovinasta je oblika. Orijehtacija SZ-JI. Dimenzije: duž. 220 cm, šir. 60 x 58 x 57 cm, vis. 50 cm, dub. -17 cm. Muški kostur dobro sačuvan. Ruke ispružene uz tijelo. Bez nalaza.

Grob br. 78. – Obložnice su od grubo tesana kamena, a pokriv (samo djelomično sačuvan) od nepravilnih je kamenih ploča. Gornji dio groba s uzglavnicom nedostaje zbog prijašnjeg razaranja. Orijehtacija SZ-JI. Duž. ostatka 156 cm, šir. (?) x 56 x 30 cm, vis. 24 cm, dub. +31 cm. U grobu nije bilo kostura. Bez nalaza.

Grob br. 79. – Obložnice su od neobrađena kamena, a pokriv su činile nepravilne kamene ploče. Ovalna je oblika. Orijehtacija SZ-JI. Dimenzije: duž. 160 cm, šir. 24 x 34 x 16 cm, vis. 25 cm, dub. 93 cm. Ženski kostur dobro sačuvan. Ruke ispružene uz tijelo. Sa strane lubanje nađene su dvije obične karike, a na desnoj ruci prsten.

Karike su od bakrene žice, nejednakih veličina i debljine. Veća karika je malko deformirana s krajevima koji joj prelaze jedan preko drugog. Promjer joj je 3,2 cm, promjer manje 2,2 cm (Tab. IX,79).

Prsten je također od bakra, zelenkaste patine. Iznutra je ravan, a izvana blago zaobljen. Krajevi su mu bili spojeni s malom zakovicom. Dosta je deformiran i oksidacijom nagrizen. Promjera je 1,7 cm (Tab. IX,79).

Grob br. 80. – Obložnice su od neobrađena kamena, a pokriv je od nepravilnih kamenih ploča. Ovalna je oblika. Orijehtacija JZ-SI. Dimenzije: duž. 120 cm, šir. 20 x 34 x 20 cm, vis. 27 cm, dub. 19 cm. Dječji kostur dobro sačuvan. Ruke ispružene uz tijelo. Ispod lubanje nađena je jedna tordirana karičica.

Karičica je od srebra, ovalna je oblika, a načinjena je od dvije uvijene (tordirane) žice poput užeta. Krajevi joj se dodiruju. Promjer duže osi je 1,9 cm, a kraće 1,7 cm (Tab. IX, 80).

Grob br. 81. – Obložnice su od poluobrađena kamena, a pokriv je od nepravilnih kamenih ploča. Ovalna je oblika. Orijehtacija JZ-SI. Dimenzije: duž. 150 cm, šir. 28 x 48 x 20 cm, vis. 25 cm, dub. -50 cm. Ženski kostur dobro sačuvan. Lijeva ruka ispružena uz tijelo, a desna položena na trbuhu. Kod lubanje su nađene dvije obične karičice.

Karičice su od bakra, zelenkaste patine. Okrugla su oblika s krajevima koji se dodiruju. Dobro su sačuvane. Promjer im iznosi 2,1 cm (Tab. IX,81).

Grob br. 82. – Obložnice su od poluobrađena kamena djelomično zidane usuho. Pokriv i uzglavnica su od nepravilnih kamenih ploča. Ovalna je oblika. Orijehtacija JZ-SI. Dimenzije: duž. 175 cm, šir. 36 x 46 x 22 cm, vis. 25 cm, dub. 75 cm. Ženski kostur dobro sačuvan. Ruke ispružene uz tijelo. S obje strane lubanje nađene su dvije obične karičice, a na prstu lijeve ruke prsten.

Karičice su od bakra, zelenkaste patine, ovalna su oblika. Jedna je oksidacijom malko nagrizena. Promjer duže osi im iznosi 3 cm, a kraće 2,4 cm (Tab. IX,82).

Prsten je od miješane legure cinka i olova (?), sive patine. Iznutra i izvana je ravan, samo što mu duž sredine teče jedno vrlo tanko rebro. S unutrašnje strane ruke je nešto uži. Načinjen je lijevanjem. Usljed loše legure na više mjesta je ispucao. Promjer mu je 2 cm, šir. prednje strane 0,9 cm, a stražnje 0,7 cm (Tab. IX,82).

Grob br. 83. – Obložnice su od poluobrađena kamena, a pokriv je od nepravilnih kamenih ploča. Ovalna je oblika. Orijehtacija SZ-JI. Dimenzije: duž. 91 cm, šir. 20 x 29 x 15 cm, vis. 30 cm, dub. 20 cm. Dječji kostur dobro sačuvan. Ruke ispružene uz tijelo. S jedne i s druge strane lubanje nađena je po jedna obična karika.

Karike su od deblje brončane žice. Okruglog su oblika s krajevima koji im se dodiruju. Promjer im je 2,9 cm (Tab. IX, 83).

Grob br. 84. – Obložnice su od poluobrađena kamena djelomično zidane usuho, a pokriv je od nepravilnih vapnenastih ploča. Ovalna je oblika. Orijehtacija JZ-SI. Dimenzije: duž. 176 cm, šir. 28 x 48 x 22 cm, vis. 24 cm, dub. 72 cm. Muški kostur dobro sačuvan. Ruke ispružene uz tijelo. Bez nalaza.

Grob br. 85. – Načinjen je od nepravilnih kamenih ploča. Dno je mjestimično popločano tanjim pločicama. Ovalna je oblika. Orijehtacija JZ-SI. Dimenzije: duž. 170 cm, šir. 37 x 48 x 28 cm, vis. 30 cm, dub. –103 cm. Ženski kostur dobro sačuvan. Desna ruka ispružena uz tijelo, a lijeva položena na zdjelicu. Ispod lubanje nađene su dvije obične karičice.

Karičice su od bakra, tamne patine, obje su ponešto deformirane, a jedna je oksidacijom nagrizena i na jednom kraju odlomljena. Promjer duže osi joj iznosi 2,7 cm, a kraće 2,3 cm. Drugoj karičici su krajevi malko zavrnuti prema van i dodiruju se. Promjera je 2,1 cm (Tab. IX.85).

Grob br. 86. – Načinjen je od poluobrađena kamena i nepravilnih ploča. Blago ovalna je oblika. Orijehtacija JZ-SI. Dimenzije: duž. 80 cm, šir. 22 x 25 x 15 cm, vis. 18 cm, dub. –108 cm. Dječji kostur dobro sačuvan. Ruke ispružene uz tijelo. Bez nalaza.

Grob br. 87. – Obložnice su od poluobrađena kamena, a pokriv je od nepravilnih kamenih ploča. Ovalna je oblika. Orijehtacija JZ-SI. Dimenzije: duž. 92 cm, šir. 15 x 26 x 13 cm, vis. 20 cm, dub. –117 cm. Dječji kostur dobro sačuvan. Ruke ispružene uz tijelo. Uz lubanju su nađene dvije obične karike nejednakih veličina.

Karike su od bronce, tamnozeleno patine, izvorno su deformirane. Kod veće karike krajevi su malko zavijeni prema van. Promjer joj je 2,7 cm, a manje karičice 2,1 cm (Tab. IX, 87).

Grob br. 88. – Načinjen je od poluobrađena kamena i nepravilnih kamenih ploča. Blago ovalna je oblika. Orijehtacija JZ-SI. Dimenzije: duž. 78 cm, šir. 26 x 28 x 20 cm, vis. 18 cm, dub. –130 cm. Dječji kostur dobro sačuvan. Ruke ispružene uz tijelo. Bez nalaza.

Grob br. 89. – Načinjen je od nepravilnih vapnenastih ploča. Ovalna je oblika. Orijehtacija JZ-SI. Dimenzije: duž. 98 cm, šir. 20 x 32 x 9 cm, vis. 20 cm, dub. –153 cm. Dječji kostur dobro sačuvan. Ruke ispružene uz tijelo. Nalaza nije bilo.

Grob br. 90. – Obložnice su od poluobrađena kamena zidanog usuho, a pokriv je od nepravilnih kamenih ploča. Ovalna je oblika. Orijehtacija JZ-SI. Dimenzije: duž. 180 cm, šir. 25 x 54 x 22 cm, vis. 34 cm, dub. –173 cm. Muški kostur dobro sačuvan. Ruke ispružene uz tijelo. Bez nalaza.

Grob br. 91. – Obložnice su od poluobrađena kamena, a pokriv je od nepravilnih vapnenastih ploča. Ovalna je oblika. Orijehtacija JZ-SI. Dimenzije: duž. 96 cm, šir. 15 x 29 x 13 cm, vis. 18 cm, dub. –216 cm. Dječji kostur dobro sačuvan. Ruke ispružene uz tijelo. Bez nalaza.

Grob br. 92. – Obložnice su od poluobrađena kamena i ploča, a pokriv su činile nepravilne kamene ploče. Ovalna je oblika. Orijehtacija JZ-SI. Dimenzije: duž. 97 cm, šir. 27 x 35 x 24 cm, vis. 27 cm, dub. –233 cm. Dječji kostur dobro sačuvan. Ruke ispružene uz tijelo. Bez nalaza.

Grob br. 93. – Načinjen je od nepravilnih kamenih ploča. Ovalna je oblika. Orijehtacija JZ-SI. Dimenzije: duž. 76 cm, šir. 18 x 30 x 14 cm, vis. 18 cm, dub. –250 cm. Dječji kostur slabo sačuvan. Ruke ispružene uz tijelo. Bez nalaza.

Grob br. 94. – Načinjen je od nepravilnih vapnenastih ploča. Ovalna je oblika. Orijehtacija SI-JZ. Dimenzije: duž. 64 cm, šir. 20 x 28 x 14 cm, vis. 17 cm, dub. –242 cm. Dječji kostur dosta dobro sačuvan. Ruke ispružene uz tijelo. Bez nalaza.

Grob br. 95. – Obložnice su od nepravilnih kamenih ploča. Pokriva nije imao. Oblik neutvrđen. Orijehtacija SI-JZ. Dimenzije: duž. 38 cm, šir. (?) x 16 x 16 cm, vis. 23 cm, dub. –233 cm. Dječji kostur slabo sačuvan, većim dijelom istrunuo. Nalaza nije bilo.

Grob br. 96. – Načinjen je od nepravilnih kamenih ploča. Ovalna je oblika. Orijehtacija JI-SZ. Dimenzije: duž. 96 cm, šir. 19 x 28 x 16 cm, vis. 31 cm, dub. –245 cm. Dječji kostur dobro sačuvan. Ruke ispružene uz tijelo. Bez nalaza.

Grob br. 97. – Obložnice su od poluobrađena kamena, a pokriv je od nekoliko manjih nepravilnih vapnenastih ploča. Ovalna je oblika. Orijehtacija SI-JZ. Dimenzije: duž. 66 cm, šir. 16 x 23 x 20 cm,

vis. 26 cm, dub. -264 cm. Dječji kostur dobro sačuvan. Dijete je u grobu bilo položeno na bok, zgrčenim nogama. Ruke ispružene uz tijelo. Bez nalaza.

Grob br. 98. – Obložnice su od poluobrađena kamena, a pokriv je od nepravilnih vapnenastih ploča. Ovalna je oblika. Orijehtacija S-J. Dimenzije: duž. 64 cm, šir. (?) x 26 x 8 cm, vis. 45 cm, dub. -222 cm. Dječji kostur dosta dobro sačuvan. Ruke ispružene uz tijelo. Nalaza nije bilo.

Grob br. 99. – Načinjen je od nepravilnih kamenih ploča. Dno je mjestimično popločano tanjim pločicama. Ovalna je oblika. Orijehtacija JI-SZ. Dimenzije: duž. 100 cm, šir. 20 x 33 x 14 cm, vis. 20 cm, dub. -195 cm. Dječji kostur dobro sačuvan. Ruke ispružene uz tijelo. S jedne i s druge strane lubanje nađena je po jedna obična karika većih dimenzija.

Karike su od brončane žice, tamnozeleno patine. Ovalna su oblika s rastvorenim krajevima. Promjer duže osi im iznosi 4 cm, a kraće 3,7 cm (Tab. X,99).

Grob br. 100. – Obložnice su od poluobrađena kamena zidane usuhu a mjestimično je postavljena (usađena) kamena ploča. Pokriv je od više nepravilnih vapnenastih ploča. Ovalna je oblika. Orijehtacija Z-I. Dimenzije: duž. 176 cm, šir. 25 x 48 x 19 cm, vis. 24 cm, dub. -214 cm. Ženski kostur dobro sačuvan. Ruke ispružene uz tijelo. S obje strane lubanje nađena je po jedna obična karičica nejednakih veličina, a na prstu desne ruke prsten.

Karike su od bakrene žice, tamne patine. Veća karika je ovalna oblika, pa joj promjer duže osi iznosi 2,9 cm, a kraće 2,5 cm. Manja je okrugla oblika s krajevima koji joj malo prelaze jedan preko drugoga. Promjer joj je 2,3 cm (Tab. X,100).

Prsten je miješane legure cinka i olova (?), sive patine. Iznutra je ravan, a izvana blago zaobljen. Dosta je masivan. Načinjen je tehnikom lijevanja. Promjer mu je 2 cm, a šir. 0,6 cm (Tab. X,100).

Grob br. 101. – Obložnice su od poluobrađena usađena kamena, a dijelom zidan usuhu. Pokriv je od nepravilnih kamenih ploča. Ovalna je oblika. Orijehtacija SZ-JI. Dimenzije: duž. 165 cm, šir. 23 x 45 x 12 cm, vis. 22 cm, dub. -211 cm. Ženski kostur dobro sačuvan. Ruke ispružene uz tijelo. Bez nalaza.

Grob br. 102. – Načinjen je od nepravilnih vapnenastih ploča i poluobrađena kamena. Ovalna je oblika. Orijehtacija SZ-JI. Dimenzije: duž. 82 cm, šir. 14 x 22 x 10 cm, vis. 15 cm, dub. -250 cm. Dječji kostur dobro sačuvan. Ruke položene na zdjelici. Nalaza nije bilo.

Grob br. 103. – Obložnice su od poluobrađena kamena, djelomično zidane usuhu. Pokriva nije imao. Ovalna je oblika. Orijehtacija JI-SZ. Dimenzije: duž. 176 cm, šir. 38 x 48 x 28 cm, vis. 30 cm, dub. -325 cm. Ženski kostur dobro sačuvan. Ruke ispružene uz tijelo. Kod lubanje su nađene dvije obične karičice nejednakih veličina, a među ispremiješanim kostima ranije umrlih nađena je još jedna manja obična karičica.

Karičice su od bronce, tamnozeleno patine. Obje su ovalna oblika s krajevima koji im malo prelaze jedan preko drugoga. Promjer duže osi veće je 2,7 cm, a kraće 2,4 cm. Promjer duže osi manje je 2,4 cm, a kraće 2 cm (Tab. X,103).

Treća karičica je također od bronce, tamne patine. Srolika je oblika. Promjer joj je 1,3 cm (Tab. X,103).

Grob br. 104. – Obložnice su od poluobrađena kamena. Pokriva nije imao. Dno je popločano tanjim nepravilnim pločicama. Ovalna je oblika. Orijehtacija JZ-SI. Dimenzije: duž. 170 cm, šir. 25 x 56 x 42 cm, vis. 20 cm, dub. -297 cm. Muški kostur dobro sačuvan. Ruke ispružene uz tijelo. Na položaju trbuha nađena je kopča.

Kopča je od željeza, oksidacijom dosta nagrizena i oštećena tako da joj je otpala igla, od koje je preostao samo manji fragment. Prednji dio kopče je zaobljen, dok je stražnji dio dosta izdužen u obliku trapeza. Dužina joj je 3,7 cm, širina prednje strane 2,5 cm, stražnje 1,2 cm (Tab. X,104).

Grob br. 105. – Antički grob (vidi opis antičkih grobova).

Grob br. 106. – Obložnice su od nepravilnih kamenih ploča. Pokriva nije imao. Ovalna je oblika. Orijehtacija S-J. Dimenzije: duž. 150 cm, šir. 28 x 32 x 16 cm, vis. 28 cm, dub. -277 cm. Ženski kostur dobro sačuvan. Desna ruka ispružena uz tijelo, a lijeva položena na grudima. S obje strane lubanje nađene su dvije obične karičice.

Karičice su od srebra, ovalna su oblika s krajevima koji malo prelaze jedan preko drugoga. Promjer duže osi im je 2,5 cm, a kraće 2,2 cm (Tab. X,106).

Grob br. 107. – Obložnice su od poluobrađena kamena djelomično zidanog usuho. Pokriv čine nepravilne vapnenaste ploče. Ovalna je oblika. Orijehtacija SI-JZ. Dimenzije: duž. 170 cm, šir. 37 x 48 x (?) cm, vis. 25 cm, dub. –307 cm. Ženski kostur dobro sačuvan. Ruke ispružene uz tijelo. Ispod lubanje nađene su dvije obične karičice, a na prstu desne ruke prsten.

Karičice su od bronce, tamne patine. Ovalna su oblika, te im promjer duže osi iznosi 2,8 cm, a kraće 2,4 cm (Tab. XI,107).

Prsten je također od bronce, zelenkastosmeđe patine. Iznutra je ravan, a izvana blago zaobljen. Malo je deformiran. Promjer mu je 2 cm (Tab. XI,107).

Grob br. 108. – Lijevo obložnica je od poluobrađena kamena, a desna od nepravilnih ploča. Pokriva nije imao. Ovalna je oblika. Orijehtacija S-J. Dimenzije: duž. 130 cm, šir. 32 x 48 x (?) cm, vis. 25 cm, dub. –325 cm. Ženski kostur dobro sačuvan. Ruke ispružene uz tijelo. Kod lubanje su nađene dvije tordirane karike, a na lijevoj ruci prsten.

Karika su od dvostruko uvijene bakrene žice (tordirane). Ovalna su oblika. Jedna je nešto veća te joj promjer duže osi iznosi 3,5 cm, a kraće 2,8 cm. Kod manje je promjer duže osi 3,2 cm, a kraće 2,7 cm (Tab. XI,108).

Prsten je od bronce, zelenkaste patine. Iznutra je ravan, a izvana blago zaobljen. Na prednjoj strani je kovanjem proširen, a na tom proširenju bila je zalemljena kasetna (čelijska) koja je otpala. Krajevi su mu malo rastvoreni. Promjer mu je 2,1 cm (Tab. XI,108).

Grob br. 109. – Antički grob (vidi opis antičkih grobova).

Grob br. 110. – Antički grob (vidi opis antičkih grobova).

Grob br. 111. – Lijevo obložnica je od poluobrađena kamena zidanog usuho, a desnu čini pojedini usađeni kamen nepravilna oblika. Pokriv je od nepravilnih vapnenastih ploča. Ovalna je oblika. Orijehtacija JZ-SI. Dimenzije: duž. 172 cm, šir. 22 x 56 x 36 cm, vis. 35 cm, dub. –328 cm. Ženski kostur dobro sačuvan. Ruke ispružene uz tijelo. Kod lubanje su nađene dvije obične karičice.

Karičice su od bronce, tamne patine. Ovalna su oblika. Jednoj su krajevi malo rastvoreni, a drugoj prelaze jedan preko drugoga. Promjer duže osi im iznosi 2,7 cm, a kraće 2,4 cm (Tab. XI,111).

Grob br. 112. – Obložnice su od poluobrađena kamena zidanog usuho, a pokriv od nepravilnih kamenih ploča. Ovalna je oblika. Orijehtacija JZ-SI. Dimenzije: duž. 187 cm, šir. 20 x 50 x 20 cm, vis. 56 cm, dub. –245 cm. Ženski kostur dobro sačuvan. Ruke ispružene uz tijelo. S obje strane lubanje nađene su dvije jednojagodne naušnice nejednakih veličina.

Naušnice su od bronce s jagodama na kojima se mjestimično sačuvala pozlata. Kod manje naušnice karika je oksidacijom nagrizena i manjkava. Jagode u obiju su jajolika oblika, načinjene od dvije spojene polutke. Po sredini i na krajevima jagoda je obavijena filigranska nit. Ukrašen na jagodama čine mali trokutici od granuliranih zrnaca. Svaka polutka ima po tri takva trokutića naizmjenično postavljena u odnosu na središnju kružnicu. Promjer veće karike je 4 cm, a manje 3,3 cm. Dužina jagoda 1,2 cm (Tab. XI,112).

Grob br. 113. – Načinjen je od nepravilnih vapnenastih ploča. Blago ovalna je oblika. Orijehtacija S-J. Dimenzije: duž. 175 cm, šir. 35 x 40 x 20 cm, vis. 62 cm, dub. –215 cm. Muški kostur dobro sačuvan. Ruke ispružene uz tijelo. Bez nalaza.

Grob br. 114. – Obložnice su od poluobrađena usadnog kamena, a dijelom su zidane usuho. Pokriv je od nepravilnih vapnenastih ploča. Ovalna je oblika. Orijehtacija S-J. Dimenzije: duž. 172 cm, šir. 28 x 48 x 18 cm, vis. 48 cm, dub. –234 cm. Ženski kostur dobro sačuvan. Ruke ispružene uz tijelo. S desne strane lubanje nađena je obična karičica.

Karičica je od bronce, tamne patine. Ovalna je oblika. Promjer duže osi joj je 2,8 cm, a kraće 2,4 cm (Tab. XI, 114).

Grob br. 115. – Obložnice su od poluobrađena usadnog kamena, a dijelom su zidane usuho. Pokriv je od nepravilnih vapnenastih ploča. Ovalna je oblika. Orijehtacija SZ-JL. Dimenzije: duž. 166 cm, šir.



Sl. 11. Bribir-Vratnice, otkriveni grobovi prije istraživanja. – *Bribir-Vratnice, ausgegrabene Gräber vor den Forschungsarbeiten*



Sl. 12. Bribir-Vratnice, otkriveni grobovi nakon istraživanja. – *Bribir-Vratnice, ausgegrabene Gräber nach den Forschungsarbeiten*



Sl. 13. Bribir-Vratnice, zidani pravokutni grob 76. – *Bribir-Vratnice, gemauertes rechteckiges Grab 76*



Sl. 14. Bribir-Vratnice, detalj groba 76. – *Bribir-Vratnice, Detail von Grab 76*

23 x 45 x 20 cm, vis. 46 cm, dub. -185 cm. Ženski kostur dobro sačuvan. Ruke ispružene uz tijelo. Pod lubanjom su nađene dvije obične karičice.

Karičice su od bronce, tamne patine. Jedna je okrugla a druga ovalna oblika. U obiju se krajevi dodiruju. Promjer okrugle je 2,8 cm, a duže osi ovalne je 2,8 cm, a kraće 2,4 cm (Tab. XII,115).

Grob br. 116. – Obložnice su od poluobrađena kamena zidanog usuho, a dijelom je i od ploča usadnica. Pokriv je načinjen od više nepravilnih vapnenastih ploča. Ovalna je oblika. Orijehtacija JZ-SI. Dimenzije: duž. 172 cm, šir. 22 x 45 x 20 cm, vis. 24 cm, dub. -204 cm. Ženski kostur dobro sačuvan. Ruke ispružene uz tijelo. Uz lubanju su nađene dvije obične karičice.

Karičice su od bronce, tamnozelenelene patine. Obje su ponešto deformirane. Jednoj su krajevi malko rastvoreni, a drugoj prelaze jedan preko drugoga. Promjer prve je 2 cm, a druge 2,4 cm (Tab. XII,116).

Grob br. 117. – Obložnice i pokriv su od nepravilnih kamenih ploča. Ovalna je oblika. Orijehtacija J-S. Dimenzije: duž. 180 cm, šir. 30 x 48 x 26 cm, vis. 58 cm, dub. -241 cm. Ženski kostur dobro sačuvan. Ruke ispružene uz tijelo. Ispod lubanje su nađene dvije obične karičice.

Karičice su od bronce, tamne patine. Kod jedne krajevi malko prelaze jedan preko drugoga, a kod druge se dodiruju. Ovalna su oblika te im promjer duže osi iznosi 1,9 cm, a kraće 1,6 cm (Tab. XII,117).

Grob br. 118. – Obložnice su od poluobrađena kamena zidanog usuho, a pokriv je načinjen od nepravilnih vapnenastih ploča. Ovalna je oblika. Orijehtacija JZ-SI. Dimenzije: duž. 174 cm, šir. 30 x 56 x 15 cm, vis. 65 cm, dub. -245 cm. Ženski kostur dobro sačuvan. Ruke ispružene uz tijelo. Ispod lubanje su nađene tri obične karičice, a na desnoj ruci prsten.

Karičice su različitih veličina. Najveća je od srebra s krajevima koji prelaze jedan preko drugoga. Izvorno je deformirana. Ovalna je oblika te joj promjer duže osi iznosi 2,5 cm, a kraće 2,3 cm. Srednja karičica je od bronce također je ovalna oblika s krajevima koji joj se dodiruju. Promjer duže osi joj je 2,1 cm, a kraće 1,8 cm. Najmanja karičica je od tanke brončane žice. Promjera je 1,2 cm (Tab. XII,118).

Prsten je od miješane legure cinka i olova (?), sive patine. Iznutra je ravan, a izvana blago zaobljen. Uslijed loše legure po svojoj površini raspucao. Dosta je masivan, načinjen je tehnikom lijevanja. Promjera je 2 cm (Tab. XII,118).

Grob br. 119. – Obložnice su od poluobrađena kamena djelomično zidanog usuho. Pokriv je od nepravilnih vapnenastih ploča. Ovalna je oblika. Orijehtacija J-S. Dimenzije: duž. 152 cm, šir. 25 x 44 x 16 cm, vis. 86 cm, dub. -297 cm. Muški kostur dobro sačuvan. Ruke ispružene uz tijelo. Bez nalaza.

Grob br. 120. – Obložnice su od poluobrađena usadnog kamena, a pokriv je od nepravilnih vapnenastih ploča. Ovalna je oblika. Orijehtacija S-J. Dimenzije: duž. 189 cm, šir. 27 x 40 x 25 cm, vis. na 84 cm, dub. -327 cm. Muški kostur dobro sačuvan. Ruke ispružene uz tijelo. Nalaza nije bilo.

Grob br. 121. – Obložnice su od poluobrađena kamena, a pokriv je načinjen od nepravilnih vapnenastih ploča. Blago ovalna je oblika. Orijehtacija JZ-SI. Dimenzije: duž. 55 cm, šir. 17 x 20 x 13 cm, vis. 18 cm, dub. -242 cm. Dječji kostur slabo sačuvan. Ruke ispružene uz tijelo. Bez nalaza.

Grob br. 122. – Obložnice su od poluobrađena kamena djelomično zidane usuho. Pokriv je od nepravilnih vapnenastih ploča. Ovalna je oblika. Orijehtacija S-J. Dimenzije: duž. 78 cm, šir. 10 x 19 x 12 cm, vis. 15 cm, dub. -331 cm. Dječji kostur dobro sačuvan. Ruke ispružene uz tijelo. Kod lubanje je nađena jedna obična karičica.

Karičica je od bakra, zelenkaste patine. Srcolika je oblika s krajevima koji joj prelaze jedan preko drugoga. Izvorno je deformirana. Promjera je 2 cm (Tab. XII,122).

Grob br. 123. – Obložnice su od poluobrađena usadnog kamena, a pokriv su činile nepravilne kamene ploče. Ovalna je oblika. Orijehtacija S-J. Dimenzije: duž. 80 cm, šir. 20 x 30 x 14 cm, vis. 18 cm, dub. -328 cm. Dječji kostur dosta dobro sačuvan. Ruke ispružene uz tijelo. Ispod lubanje su nađene dvije obične karičice.

Karičice su od bronce, tamne patine. Jedna je malko deblja, a obje su izvorno deformirane s rastvorenim krajevima. Promjer im je 1,5 cm (Tab. XIII,123).



Sl. 15. Bribir-Vratnice, pogled na jugozapadni dio istraženog groblja. – *Bribir-Vratnice, Blick auf den südwestlichen Teil des erforschten Gräberfeldes*

Grob br. 124. – Načinjen je od nepravilnih kamenih ploča. Ovalna je oblika. Orijentacija JZ-SI. Dimenzije: duž. 115 cm, šir. 20 x 36 x 18 cm, vis. 16 cm, dub. –287 cm. Dječji kostur dobro sačuvan. Ruke ispružene uz tijelo. Bez nalaza.

Grob br. 125. – Obložnice su od poluobrađena kamena zidanog usuho, a pokriv su činile nepravilne vapnenaste ploče. Ovalnog je oblika. Orijentacija JZ-SI. Dimenzije: duž. 166 cm, šir. 28 x 42 x 20 cm, vis. 26 cm, dub. –265 cm. Ženski kostur dobro sačuvan. Ruke ispružene uz tijelo. Bez nalaza. Kod lubanje su nadene dvije obične karičice.

Karičice su od bronce, tamne patine. Ovalna su oblika s krajevima koji im se dodiruju. Promjer duže osi im je 2,8 cm, a kraće 2,5 cm (Tab. XIII, 125).

Grob br. 126. – Obložnice su od poluobrađena kamena zidanog usuho, a pokriv je od nepravilnih vapnenastih ploča. Ovalna je oblika. Orijentacija JZ-SI. Dimenzije: duž. 180 cm, šir. 25 x 50 x 20 cm, vis. 25 cm, dub. –293 cm. Muški kostur dobro sačuvan. Ruke ispružene uz tijelo. Bez nalaza.

Grob br. 127. – Načinjen je od nepravilnih kamenih ploča. Ovalna je oblika. Orijentacija S-J. Dimenzije: duž. 160 cm, šir. 25 x 44 x 22 cm, vis. 24 cm, dub. –318 cm. Ženski kostur dobro sačuvan. Ruke ispružene uz tijelo. S jedne i s druge strane lubanje nadena je po jedna jednojagodna naušnica – ukosnica.

Naušnice – ukosnice su od srebra, različitih inačica. Jednoj je (bolje sačuvanoj) jagoda kuglasta oblika koju čine dvije spojene polutke različito ukrašene. Na jednoj polutki su aplicirani mali trokutići



Sl. 16. Bribir-Vratnice, pogled na istraženu i konzerviranu nekropolu. – *Bribir-Vratnice, Blick auf das erforschte und konservierte Gräberfeld*

i rombovi ispunjeni granulacijom, a na drugoj su tri izdužene arkadice od filigranske niti. Slobodni prostor među arkadicama ispunjen je malim kružnicama i granulama. Promjer karike joj je 4,8 cm, duž. jagode 1,8 cm, promjer 1,1 cm. Karika druge naušnice je polomljena a dijelom je i manjkava. Jagoda joj je jajolika oblika. Čitava joj je površina uzdužno razdijeljena na četiri polja. Unutrašnje i vanjsko polje ukrašeno je s jednom kružnicom od filigranske žice i stršećom bradavicom. Ostala dva polja ispunjena su s tri odnosno s četiri manje kružnice. Rastvor između sačuvanih krajeva karike je 4,5 cm, dužina jagode 2,3 cm, promjer 1,5 cm (Tab. XIII,127).

Antički grobovi

Grob br. 27. – Otkriven je u sjeveroistočnom dijelu groblja na dubini od 37 cm. Pokojnik je položen u običnu raku bez grobne arhitekture, osim što su nad njim postavljene tri nepravilne kamene ploče u funkciji pokriva. Duž. kostura 155 cm (sl. 17). Ruke položene na zdjelici. Uokolo kostura pronađeno je 16 željeznih čavala što navodi na pretpostavku da je pokojnik ukopan u drvenom sanduku.

Grobni nalazi:

a) Keramički vrč, nađen kod glave pokojnika (sl. 17). Načinjen je od pročišćene svjetlosmede gline. Jajolika je oblika s malim prstenastim dnom, kratkim ljevkastim vratom i s profiliranom vrpčastom ručkom. Čitava površina joj je ukrašena horizontalnim kanelirama. Vis. mu je 20 cm, promjer dna 5 cm, promjer trbuha 12 cm, promjer otvora 7 cm (Tab. XIV, 27).

b) Keramička svjetiljka (lucerna) nađena uz desnu nogu. Načinjena je od crvenkaste dobro pečene gline, uobičajna je oblika bez natpisa na dnu, s okruglim diskom i s izduženim i zaobljenim kljunom. Duž. joj je 9,3 cm, vis. 3,5 cm, šir. diska 6,2 cm, i duž. kljuna 3,6 cm (Tab. XIV,27).

c) Keramička zdjelica (plitica), nađena kod stopala pokojnika (sl. 17). Načinjena je od grubo pečene gline tamnosive i crvene boje s primjesama kremena pijeska. Zdjelica ima ravno dno, kalotaste bočne stijene i naglašen obod. Promjer joj je 18 cm, vis. 5 cm (Tab. XV, 27).

d) Staklena čaša nađena je kod glave pokojnika. Sačuvan je samo gornji i donji dio čaše s ostacima plavkasto-ljubičasta namaza i s urezanim linijskim ukrasom pri obodu. Srednji dio je restauracijom nadopunjen. Visina čaše je 11 cm, promjer oboda 6,8 cm (Tab. XV, 27).

e) Željezni čavli (16 komada), nađeni uokolo pokojnika. Načinjeni su kovanjem, kvadratičnoga su presjeka s naglašenom glavicom plitkog piramidalnog i stožastog oblika. Duž. im se kreće od 5,30 do 9,30 cm (Tab. XVI, 27).

f) Željezno sječivo (*strigilis*) nađeno je uz lijevi bok pokojnika. Izdužena je oblika s tuljcem za nasad. Korozijom je jako oštećeno tako da je na više mjesta prelomljeno. Duž. mu je iznosila oko 13 cm, šir. kod tuljka 3,5 cm (Tab. XVI, 27).

g) Brončani novac nađen je kod glave pokojnika. Valens (364-378), ae 2.

Av. DN VALEN - S PFAVG. Glava Valensa nadesno s dijademom

Rv. VICTORIA... Viktorija nalijevo. U egzergeru SISC, oznaka oficine M.

Grob br. 105. - Grob je dijelom razoren od kasnijeg srednjovjekovnog groba. Obložnice mu sačinjavaju veće kamene tesane ploče i dio polukolone. Pačetvorinasta je oblika. Orijehtacija I-Z. Duž. mu je 242 cm, šir. 74 x 76 x (?) cm. Kostur dislociran.

Grobni nalazi:

Staklena posuda, nađena među ispremiješanim kostima u više fragmenata. Nakon izvršene restauracije moglo se utvrditi da je od posude sačuvan samo njezin gornji i donji dio. Posuda je imala trbušast oblik s kratkim vratom i okruglim profiliranim otvorom. Vis. joj je iznosila oko 12,5 cm, šir. 11,5 cm, otvor grla 9 cm (Tab. XVII, 105).

Grob br. 109. - Otkriven je na središnjem dijelu groblja, na dubini od 48 cm. Grobna arhitektura je samo djelomično sačuvana. Pokriv groba su činile dvije veće obrađene kamene ploče, na koje su nalegla dva srednjovjekovna groba. I u ovom grobu pokojnik je ukopan u drvenu sanduku, jer se uokolo kostura pronašlo 18 željeznih čavala. Orijehtacija groba I-Z. Dimenzije: duž. 180 cm, šir. 50 x 70 x (?) cm. Ženski kostur dobro sačuvan. Ruke položene u krilo.

Grobni nalazi:

a) Keramička posuda, nađena u lijevom uglu groba iznad glave (sl. 19, 19a). Posuda je s ravnim dnom, blago naglašenim vratom i izvijenim obodom. Ukrašena je s dvostruko urezanim brazdom pri vrhu trbuha. Načinjena je od zagasite gline crvenkaste boje sa sitnim granulatom. Vis. joj je 11,5 cm, promjer dna 6,5 cm, promjer trbuha 14 cm, otvora 10 cm (Tab. XVIII, 109).

b) Keramička posuda, nađena na mjestu gdje i gore opisana (sl. 19, 19a). Nedostaje joj gornji dio vrata s otvorom. Jajolika je oblika s udubljenim dnom i malim ispupčenjem u sredini. Na ramenu su vidljivi ostaci ručke. Načinjena je na lončarskom kolu od svjetložučkaste gline, dosta dobro je pečena. Pri dnu s vanjske strane se opažaju tragovi cilindrično urezanih brazda, dok je s unutrašnje strane čitava površina reljefno izbrazdana. Vis. sačuvanog dijela joj je 8,5 cm, promjer trbuha 8 cm, dna 4 cm (Tab. XVIII, 109).

c) Keramička svjetiljka (lucerna), također nađena u lijevom gornjem uglu groba (sl. 19, 19a). Načinjena je od svijetle crvenkastosmede gline, bez natpisa na dnu, s okruglim diskom koji je od ramena izdvojen plastičnim prstenom na kojemu su dvije pupičaste izbočine, te s izduženim i zadebljanim kljunom. Duž. joj je 10 cm, vis. 3,5 cm, šir. diska 6,8 cm, duž. kljuna 3,6 cm (Tab. XIX, 109).

d) Keramički pršljen, nađen uz desni beč kostura. Pršljen ima oblik dvaju krnjih stožaca. Načinjen je od tamnosmede slabo pročišćene gline izmiješane s pijeskom. Vis. mu je 2,8 cm, promjer 3,5 cm, promjer otvora 0,6 cm (Tab. XIX, 109).

e) Koštana ukrasna igla nađena je uz stopalo pokojnika. Nedostaje joj donji zašiljeni dio, dok joj je glava dosta naglašena. Duž. (preostala) joj je 4,5 cm, duž. glave 1,1 cm, promjer glave 0,8 cm (Tab. XIX, 109).



Sl. 17. Bribir-Vratnice, antički grob u zemljanoj razi bez arhitekture. – *Bribir-Vratnice, antikes Grab in Erdgrube ohne Architektur*



Sl. 18. Bribir-Vratnice, antički grob presječen srednjovjekovnim grobom. – *Bribir-Vratnice, antikes Grab durchschnitten von einem mittelalterlichen Grab*



Sl. 19. Bribir-Vratnice, antički grob 109. – *Bribir-Vratnice, antikes Grab 109*



Sl. 19a. Bribir-Vratnice, detalj groba 109. – *Bribir-Vratnice, Detail von Grab 109*



Sl. 20. Bribir-Vratnice, antički zidani grob, dijelom oštećen od srednjovjekovnog groba. – *Bribir-Vratnice, antikes gemauertes Grab, teilweise beschädigt durch ein mittelalterliches Grab*



Sl. 21. Bribir-Vratnice, antički zidani grob, dijelom razoren. – *Bribir-Vratnice, antikes gemauertes Grab, teilweise zerstört*

f) Brončana iglica nađena je kod stopala pokojnika. Deformirana je i korozijom oštećena. Glavica joj je kalotasta oblika. Duž. joj je 2,5 cm (Tab. XIX,109).

g) Željezni čavli, nađeni uokolo kostura. Načinjeni su kovanjem. Kvadratična su presjeka s naglašenim glavicama ravnih ili stožastih oblika. Duž. im se kreće od 6,5 cm do 7,5 cm, promjer glavica od 1,5 do 2,5 cm (Tab. XIX, 109).

Grob br. 110. – Otkriven je u jugoistočnom dijelu groblja u dubini od 70 cm. Načinjen je od uslojena tesana kamena i oblijepljen žbuknom smjesom izmiješanom s tucanom opekom. Donji dio groba je otprije razoren. Pačtvorinasta je oblika. Orientacija I-Z. Dimenzije: duž. 178 cm, šir. 70 x 72 x (?) cm. Kostur dislociran i manjkav.

Grobni nalazi:

a) Keramička posuda, nađena u fragmentima i restaurirana. Načinjena je na lončarskom kolu od crvenkastosmede dobro pročišćene gline, s malim kružnim dnom, oblim trbuhom i naglašenom usnom. Sva joj je površina ukrašena plitkim cilindričnim žljebovima. Vis. joj je 8 cm, promjer dna 2,2 cm, promjer trbuha 8,5 cm, promjer otvora 7 cm (Tab. XX,110).

b) Keramička svjetiljka (lucerna). Načinjena je od crvenkastosmede i fino pečene gline. Gornji dio diska je dijelom manjkav. Ukrašena je po obodu i disku nizom koncentričnih kružnica s naglašenim pupicama u sredini kružnice. Dno je ravno s dvije grubo urezane kružnice. Na stražnjem dijelu je ručka u obliku ušice s urezanim žlijebom. Duž. joj je 9,5 cm, vis. 3 cm, promjer diska 4,6 cm, promjer dna 3,5 cm (Tab. XX,110).

Grob br. 128. – Grob je otkriven u jugoistočnom dijelu groblja u dubini od 60 cm. Načinjen je od zidana tesana kamena i oblijepljen žbukom. Većim dijelom je razoren kasnijom gradnjom srednjo-

vjekovnih grobova (sl. 21). Kvadratična je oblika s orijentacijom I-Z. Dimenzije: duž. 250 cm, šir. 90 x 90 x 80 cm. Kostur dislociran i manjkav.

Grobni nalazi:

a) Keramička posuda nađena je u nekoliko fragmenata koji su naknadno spojeni, a manjkavi dijelovi restaurirani. Načinjena je od žučkastosmede fino pročišćene i pečene gline, glatke je površine s blago naglašenim dnom i izvučenim usnama. Visina joj je 7,2 cm, promjer dna 3,5 cm, promjer trbuha 8 cm, promjer usne 7 cm (Tab. XXI, 128).

b) Keramička posuda, dobro je sačuvana, kuglasta je oblika. Načinjena je od dosta dobro pročišćene gline sa sitnim primjesom granulata. Zagastitosmede je boje. Sva površina, osim vrata, joj je ukrašena cilindričnim žljebovima. Vis. joj je 7,3 cm, promjer dna 2,5 cm, promjer trbuha 7,5 cm, promjer izvučene usne 7 cm (Tab. XXI, 128).

c) Keramička svjetiljka (lucerna). Načinjena je od svjetlosmede gline s ostacima glazure crvenkaste boje. Dosta je izlizana pa se na dnu ne može prepoznati žig. Po obodu diska i dna ukrašena je paralelnim urezima plitkih crtica. Ručka ima oblik trokutasta ojačana ispučenja. Duž. joj je 11,5 cm, vis. 3,5-4,5 cm, šir. 7,3 cm, promjer plamenika 1,6 cm (Tab. XXI, 128).

Opća karakteristika groblja

Grobovi otkopani pred ulaznim vratima u staru Varvariju, zbog izrazito nepodesne konfiguracije terena, u najvećem broju nisu imali uobičajenu orijentaciju istok-zapad, već su bili usmjereni u nekoliko pravaca pokazujući određena odstupanja i nepravilnosti, što inače nije bio čest slučaj kod većine dosad istraženih starohrvatskih groblja na području ranofeudalne hrvatske države. Najveći broj grobova bio je orijentiran u smjeru jugozapad-sjeveroistok (40 grobova), a zatim u smjeru sjeveroistok-jugozapad (36 grobova). Samo tri groba (grobovi 14, 15 i 41) imali su pravilnu orijentaciju istok-zapad, dok je nekoliko grobova bilo okrenuto i u drugom smjerovima. Tako su u smjeru zapad-istok bila okrenuta 3 groba (grobovi 40, 66, 100), u smjeru jugoistok-sjeverozapad 10 grobova (grobovi 1-3, 35, 67, 71, 72, 96, 99, 103), u smjeru sjeverozapad-jugoistok 16 grobova (grobovi 6, 9, 21, 33, 37, 73, 74-79, 83, 101, 102, 115), u smjeru sjever-jug 13 grobova (grobovi 4, 5, 8, 11, 98, 106, 108, 113, 114, 120, 122, 123, 127), te u smjeru jug-sjever 2 groba (grobovi 117, 119).

Nepogodnost terena utjecala je također i na dubinu grobova. Uslijed nagiba zemljišta na kojemu su smješteni grobovi i izloženosti jakim vjetrovima, koji su na Bribirskoj glavici prilično jako izraženi, erozija tla je sasvim pouzdano prouzrokovala da se na ovom ukopištu prvobitna dubina nije mogla sačuvati. Pri tome ne treba zanemariti ni činjenicu da je sva nekropola nalegla na litičasti masiv, koji nije ni dopuštao veću dubinu. Dubina grobova se uglavnom kretala od 10 do 90 cm,⁸ a relativna dubina, koja je ovisila o veličini kamenih obloga, obično je iznosila od 25 do 45 cm.

Grobovi otkopani na »Vratnicama« pripadaju tipu grobova s okomito postavljenim debljim ili tanjim obložnim kamenim pločama nepravilna oblika (sl. 8, 10, 16), koje su postavljene bez upotrebe maltera ili bilo kakve druge vezivne smjese. Obično je bilo poslagano po tri, četiri ili više takvih ploča, odnosno kamenova, a takvih grobova je bilo 69. Osim grobova s usadnim pločama ovdje susrećemo i veći broj grobova (41) kojima su obložne stijene zidane od grubo klesanog kamena i uslojena u dva, tri ili više redova (sl. 13), a bilo je i takvih koji su građeni u kombinaciji od usadnih ploča i uslojena kamenja u više redova, a takvih je bilo 12 gro-

bova. Uzglavnicu i donožnicu pretežno je sačinjavala po jedna ploča ili kamen. Većina grobova (109) imali su pokriv, koji su sačinjavale dvije ili više manjih nepravilnih poredanih kamenih ploča, kao što je to i inače bilo u većine starohrvatskih groblja na području Dalmatinske Hrvatske. Grobovi br. 18, 44, 50, 51, 59, 70, 73, 95, 103, 104, 108 nisu imali pokriv, a tomu je najvjerojatnije uzrok što su neki grobovi u svom gornjem dijelu uslijed erozije tla gotovo potpuno ostali ogoljeni. Kod pretežnog broja grobova (118) bila su zemljana dna. Bilo je i takvih kojima je dno samo djelomično popločano tanjim pločicama (grobovi 1, 22, 28, 29), a samo je grob 32 u cijelosti imao popločano dno.

Dimenzije grobova ovisile su o visini pokojnika, pa su najčešće varirale od 130 do 175 cm. Najmanji je grob br. 17 s dužinom od 70 cm, a najveći je br. 70, koji je bio dug 240 cm. Kao i kod većine istraženih starohrvatskih nekropola na središnjem području ranofeudalne hrvatske države, i ovdje susrećemo tri osnovna tipa grobova: ovalne (111), pačetvorinaste (grobovi 28, 74, 76, 77) i trapezoidne (grobovi 32, 41). Kod 6 grobova, zbog oštećenosti grobne arhitekture, oblik se nije mogao utvrditi (grobovi 36, 43, 44, 50, 78, 95). S obzirom na to da je i ovdje riječ o identičnim oblicima grobne arhitekture, kao i u drugim istraženim grobljima na ovom području, smatramo da nema potrebe podrobnije ulaziti u analizu svega onoga što je vezano uz nastanak grobova i njihovih specifičnosti, jer smo o tome prije potanko dali svoj osvrt kojim smo pokušali unijeti nešto više svjetla u tu problematiku, naročito kada je riječ o vremenskim pripadnostima pojedinih tipova grobova.⁹

U grobovima je uglavnom bio ukopan po jedan pokojnik (113). Po nekoliko ukopa bilo je u 10 grobova, i to u grobovima: 1, 11, 20, 23, 32, 66, 71, 73, 103 po dva pokojnika, a u grobu 102 bila su tri mrtvaca. U grobovima 23 i 66 bila su *in situ* po dva kostura. U grobu 23 majka s djetetom (vjerojatno još nerođenim), a u grobu 66 kosturi odraslih osoba muškarca i žene, položena jedan iznad drugoga, tako da je ženski kostur nalegao na kostur muškarca.

Pokojnici su bez iznimke bili položeni na leđa, i to u ispruženom položaju. Ruke su gotovo kod svih bile ispružene uz tijelo (108), osim u nekoliko slučajeva gdje su bile prekrížene na prsima, odnosno na trbuhu (grobovi 33, 41, 102, 106). U grobu 85 desna ruka bila je ispružena uz tijelo a lijeva položena na zdjelici. U 9 grobova položaj ruku, zbog oštećenosti i dislociranosti kostura, nije se mogao utvrditi. Lubanja je uglavnom okrenuta prema nebu, ili je, nakon raspada tkiva, nagnuta na lijevu ili desnu sljepoočnicu. Prema osteološkim ostacima od 123 groba spol se mogao odrediti u 72 kostura, od kojih je bilo 27 muških, a ženskih 45. U 49 grobova bila su ukopana djeca, od kojih velik broj dojenčadi.

Ostataka karboniziranog drva, grumenja ugljeglja, keramičkih posuda ili njihovih krhotina, te tragova grobnih oznaka na ovom groblju nije nađeno. Također nije nađen nijedan nalaz koji bi upućivao na poganske običaje, kao što su to npr. paljenje ritualne vatre nad otvorenim grobom, te priređivanje grobnih gozbi i tome slično.

Analiza grobnih nalaza

Jedna od bitnih značajki groblja pred ulazom u staru Varvariju bjelodano je brojnost grobnih nalaza. Od 123 istražena groba u 62 su nađeni predmeti, što znači da je u prosjeku svaki drugi grob sadržavao pokoji nalaz. Zanimljivo je spomenuti

da svi nađeni predmeti, osim onih pronađenih u grobu 76, gdje su bile ostruge s priborom za zakopčavanje, pripadaju nakitnoj skupini predmeta, i to naušnicama i prstenju, izrađenima od bronce, bakra i srebra. Najbrojnije su naušnice, koje se mogu s obzirom na tipološke značajke podijeliti u pet skupina: obične karičice (76 primjeraka), karičice od uvijene (tordirane) žice (4 primjerka), karičice sa »S«-nastavkom (2 primjerka), karičice s koljencima (8 primjeraka), te naušnice s jednom jagodom (18 primjeraka).

Prstena je nađeno ukupno 17 primjeraka, od toga običnih 8 primjeraka, od uvijene žice (tordiranih) 2 primjerka, masivnih lijevanih 5 primjeraka i 2 primjerka koji su na prednjoj strani imali zalemljenu kasetu (čeliju) u kojoj je bilo umetnuto stakleno zrno.

Obične karičice. Najjednostavnijem tipu naušnica pripisujemo obične karičice, izrađene od tanje ili deblje brončane, srebrene i bakrene žice. Po završecima njihovih krajeva možemo ih razvrstati u dvije varijante. Prvoj varijanti pripadaju karičice bez nastavka, savijene u obliku kruga ili ovala s krajevima koji im malco prelaze jedan preko drugoga, ili su ponešto rastavljeni ili se pak samo dodiruju. Takvih naušnica pronađeno je u 38 grobova (Tab. I, 3, 7; Tab. II, 9, 10, 13; Tab. III, 19, 25, 31, 34; Tab. IV, 36, 37, 39, 40; Tab. V, 48, 51, 53, 57; Tab. VI, 61; Tab. IX, 79, 81, 82, 83, 85, 87; Tab. X, 99, 100, 103, 106; Tab. XI, 107, 111, 114; Tab. XII, 115-118, 122; Tab. XIII, 123, 125).

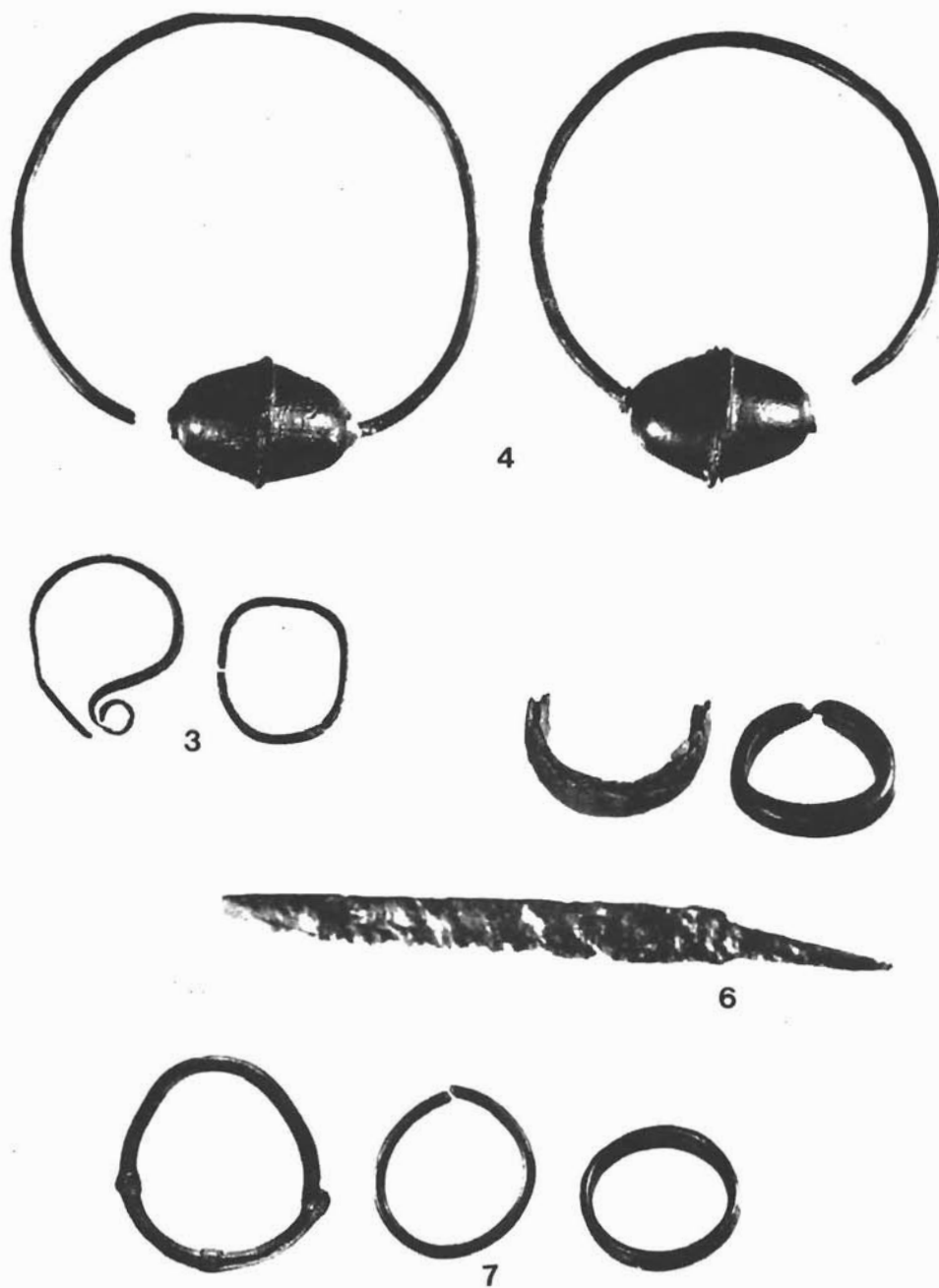
Drugu inačicu predstavljaju okrugle ili ovalne karičice. Kod njih se jedan kraj završava u obliku ušice, a drugi zavrnutom kukicom kojom su se zakopčavale (Tab. III, 17; Tab. IV, 42; Tab. V, 58). Karičice te varijante obično su većih dimenzija i javljaju se u grobovima, kao i ostali tipovi naušnica, pretežno u istoj varijanti u paru.

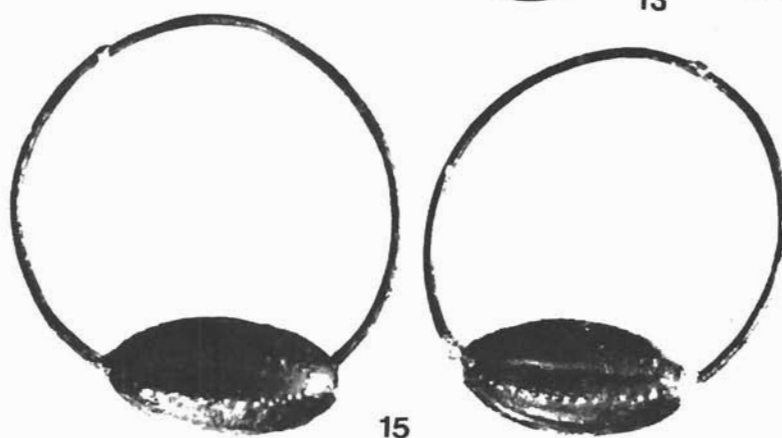
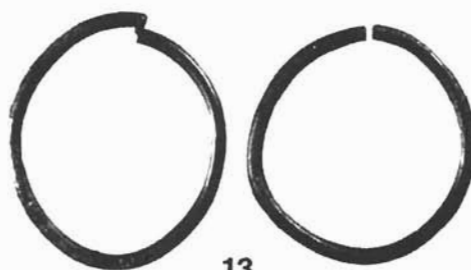
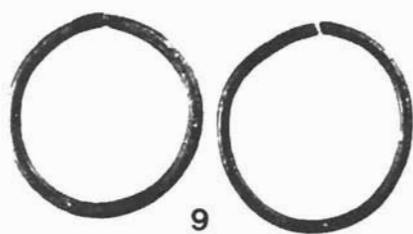
O porijeklu i dataciji običnih karičica u posljednje vrijeme podosta je pisano u stručnoj literaturi,¹⁰ pa nema potrebe i na ovom mjestu o tome raspravljati. Recimo samo to da se dosadašnjim znanstvenim spoznajama utvrdilo da su obične karičice, kao izraziti pučki ženski nakit, rasprostranjene na velikom prostoru i doživjele široku primjenu u dugom vremenskom rasponu. Nema gotovo ni jedne istražene starohrvatske nekropole na ovom području iz vremena od 9. do 12. stoljeća u kojoj nisu bile zastupane obične karičice, i to u zapaženom broju.¹¹

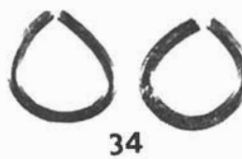
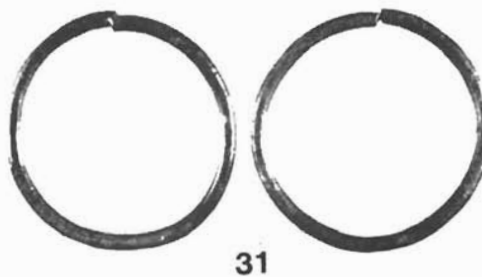
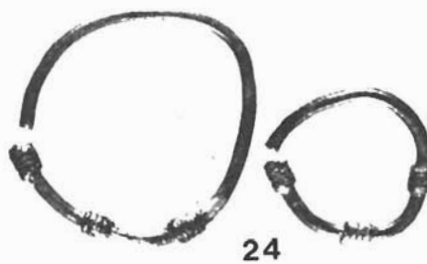
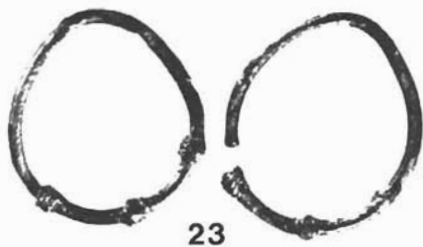
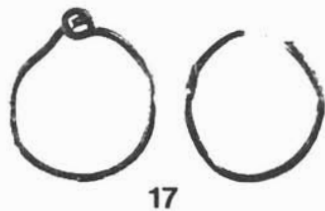
S obzirom na njihovu jednostavnost u izradbi možemo biti posve uvjereni da se one mogu svrstati među najstarije starohrvatske naušnice, čija je proizvodnja otpočela već početkom 9. stoljeća i intenzivno trajala sve do konca 11. stoljeća.¹² Nakon toga vremena one se i dalje pokatkad javljaju u grobovima, ali zaista samo sporadično.

Karičice od uvijene (tordirane) žice. Među jednostavnije naušnice ubrajaju se i karičice koje su načinjene od dvije, ili tri, uvijene (tordirane) tanke žice u obliku užeta. Takvih naušnica na ukopištu Vratnice nađeno je 4 primjerka (Tab. VI, 69; Tab. XI, 108). Karičice iz groba 69 načinjene su od tri uvijene tanke žice. Na jednom kraju karike završavaju okruglom uškom, a na drugom zavrnutom kukicom za zakopčavanje. Drugi par karičica iz groba 108 načinjen je od dviju tanjih brončanih uvijenih žica s krajevima koji im se dodiruju.

Iako se karičice toga tipa na matičnom prostoru ranofeudalne hrvatske države ne javljaju u onolikom broju kako je to slučaj s ostalim tipovima starohrvatskih naušnica, one su ipak rasprostranjene gotovo na tom cjelokupnom području, a dosad ih je najviše pronađeno na velikom starohrvatskom groblju Crkvinu u Bisku-







piji kod Knina.¹³ Naušnice toga tipa u starohrvatskim grobovima javljaju se dosta rano. Prema dosadašnjim spoznajama njihova produkcija u domaćim radionicama nakita otpočela je oko sredine 9. st. i trajala je kroz 10. st. s mogućnošću i još dužeg trajanja, ali ne i kasnije od konca 11. stoljeća.¹⁴ Takva datacija nesumnjivo vrijedi i za oba para tordiranih karičica pronađenih u grobovima na Vratnicama.

Karičice sa »S«-nastavkom. Naušnice toga tipa nađene su samo u grobu 61, i to u paru uz lubanju ženskoga kostura (Tab. VI, 61). Karičice su nejednakih veličina, jednostavne i skromne su izradbe, načinjene od brončane žice. O podrijetlu i vremenu nastanka toga tipa naušnica u stručnoj i znanstvenoj literaturi dosta se pisalo,¹⁵ pa nije ni čudno da o njima postoje različita mišljenja. Nema gotovo ni jednog starohrvatskog groblja na području stare hrvatske države u kojem se nisu našle karičice sa »S«-nastavkom, i to u više inačica. Zbog njihove tako brojne zastupljenosti (samo u zbirci Muzeja hrvatskih arheoloških spomenika brojimo ih preko stotinu primjeraka), jednostavnosti u izradbi i drugim osobitostima došli smo do prilično uvjerljive spoznaje da većinu karičica s nastavkom u obliku slova »S«, otkopane na središnjem teritoriju ranofeudalne hrvatske države, ne bi trebali smatrati importom, već da one (barem pretežnim dijelom) pripadaju korpusu naušnica koje su se, skupa s ostalim tipovima starohrvatskih naušnica, izrađivale u domaćim radionicama nakita.¹⁶

Naušnice toga tipa općenito se datiraju u širi vremenski okvir od 10. do 12. stoljeća.¹⁷ Što se pak vremenske starosti karičica iz groba 61 tiče, možemo pouzdano držati da nisu mlađe od 10. st., što nesumnjivo potvrđuju i svi drugi grobni nalazi na Vratnicama, čije opće značajke sasvim pouzdano upućuju da je riječ o ranosrednjovjekovnom ukopištu, koje je bilo u upotrebi najkasnije do kraja 10. stoljeća.

Karičice s koljencima. U grobovima 23, 24 i 38 nađene su po dvije naušnice toga tipa (Tab. III, 23, 24; Tab. IV, 38), a u grobovima 7 i 48 nađena je samo po jedna takva naušnica (Tab. I, 7; Tab. V, 48). Dakle, sveukupno je na Vratnicama nađeno osam primjeraka takvih naušnica. Sve naušnice pripadaju istoj inačici, dosta dobro su očuvane, a načinjene su od brončane i bakrene žice. Na donjem dijelu karičica u jednakim razmacima razmještena su po tri koljenca načinjena od tanke uvijene žice.

I taj tip naušnica, kao i karičice sa »S« - nastavkom, rasprostranjen je gotovo na svemu području stare hrvatske države,¹⁸ što pouzdano potvrđuje da i one pripadaju standardnom inventaru starohrvatskog nakita, za koji je utvrđena okvirna datacija od druge polovice 9. do konca 11. st., s mogućnošću da pojedine inačice (naročito naroskane) traju još i nešto duže.¹⁹

Naušnice s jednom jagodom. Na Vratnicama je u devet grobova ukupno pronađeno 18 primjeraka naušnica s jednom jagodom. Prema ukrasu na jagodama možemo ih razvrstati u dvije osnovne varijante. Prvu varijantu sačinjavaju naušnice iz grobova 4 i 75, čije su jajolike jagode izrađene od dviju potpuno glatkih spojenih polutki (Tab. I, 4; Tab. VII, 75). Na spojevima polutki i na krajevima kroz koje prolazi karika, u naušnica iz groba 75, obavijena je pletena filigranska nit. Osamljenu pojavu predstavljaju naušnice iz groba 15 (Tab. II, 15), u kojima su elipsoidne polutke spljoštene i uzdužno spojene u obliku školjke. Površina izduženih jagoda je ukrašena nizovima sitnih ispupčenja, načinjenih tehnikom iskucavanja.

Naušnice druge varijante brojnije su, a pronađene su u grobovima 43, 63, 64, 70, 112 i 127. Njihova osobitost je u tome što su im jagode također načinjene od

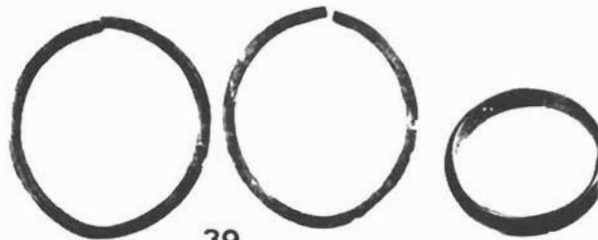


36



37

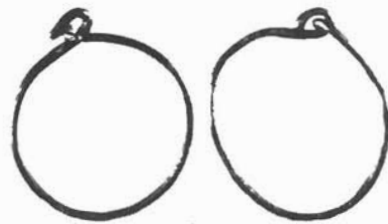
38



39

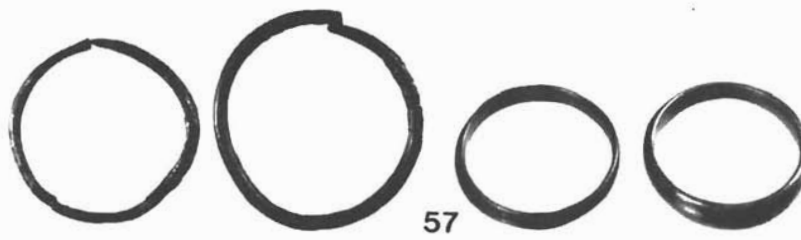
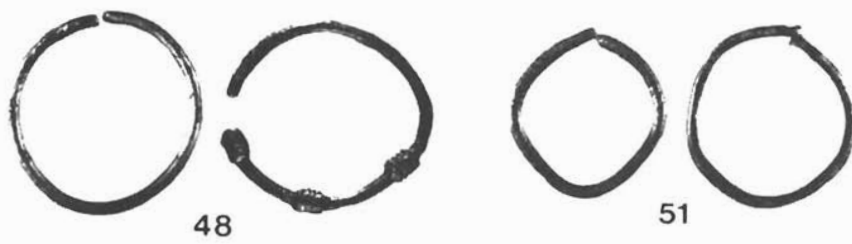
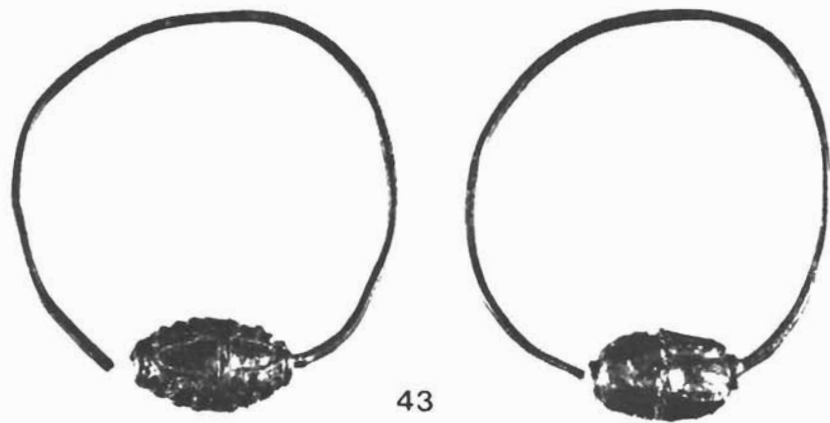


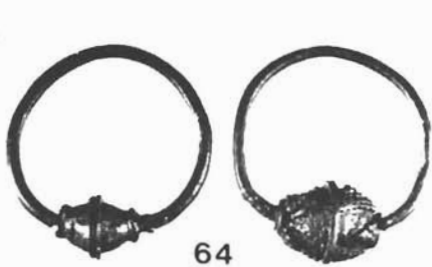
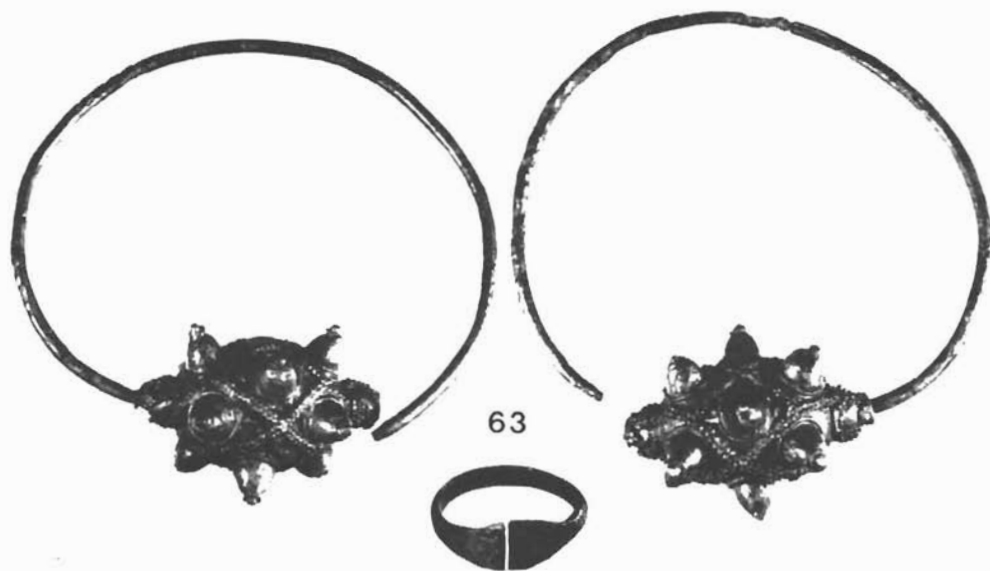
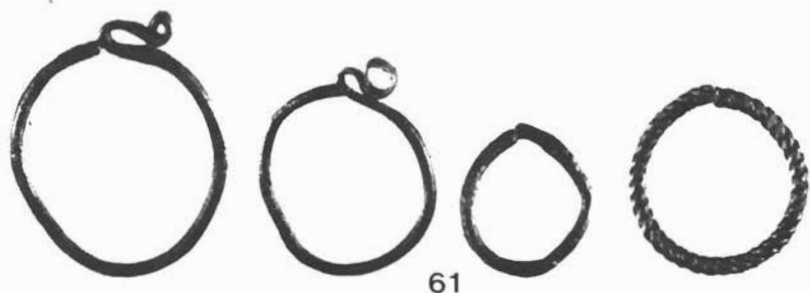
40



42

39





dviju spojenih polutki, ovalna ili bikonična oblika, vrlo bogato ukrašene po svojoj površini apliciranim koncentričnim krugovima i drugim geometrijskim motivima ispunjeni filigranom i granulacijom (Tab. V, 43; Tab. VI, 63, 64; Tab. VII, 70; Tab. XI, 112; Tab. XIII, 127), a najčešće su načinjene od srebra i srebra s pozlatom, rjeđe od bronce ili bakra. Posebnu inačicu predstavljaju bakrene naušnice iz groba 63, kojima su velike jajolike jagode ukrašene ispupčenim čunjevima omeđeni apliciranim granulama u obliku romba.

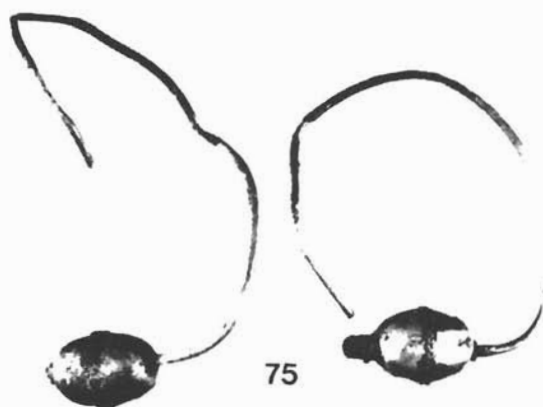
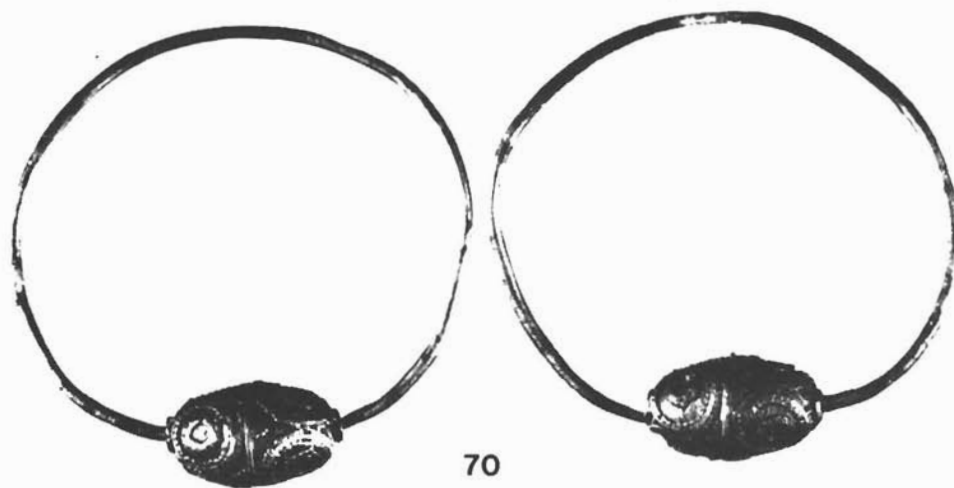
Sve jednojagodne naušnice, bez obzira na oblik i dimenzije, i bez obzira jesu li jagode ukrašene ili ne, čine najkarakterističniju skupinu naušnica u okviru starohrvatskog nakitnog kruga. One su najčešće većih dimenzija, takav slučaj je i na Vratnicama, pa je sasvim razumljivo da se one nisu mogle nositi obješene kroz rupicu na uhu, već su bile nošene obješene na vrpici omotanoj oko glave ili su se upletale u pletenice kose, pa se zbog toga najčešće i nazivaju sljepoočničkama ili ukosnicama.

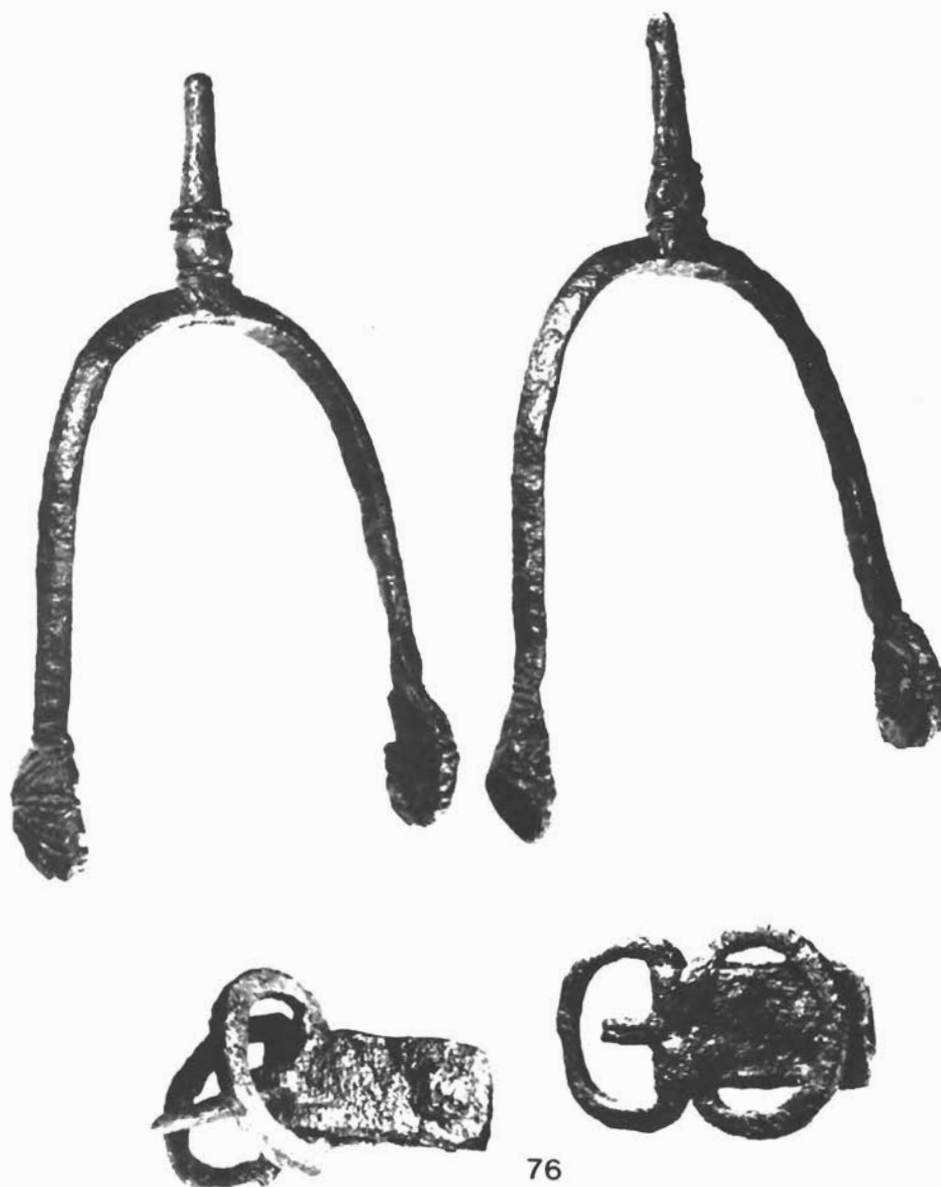
O naušnicama s jednom jagodom u stručnoj i znanstvenoj literaturi mnogo se pisalo, naročito je bilo mnogo riječi glede podrijetla, tehnološkog razvitka, odnosno dužine trajanja (pomodnosti) pojedinih inačica, a poglavito o vremenu njihova nastanka.²⁰ Zahvaljujući brojnim istraživanjima na terenu i proučavanju tog materijala, došlo se do veoma značajnih znanstvenih podataka koji nedvojbeno svjedoče da su jednojagodne naušnice, te pojedini drugi tipovi starohrvatskih naušnica (u prvom redu trojagodni tip) nastali negdje oko sredine 9. st. i da su intenzivno, prema tehnološkom razvitku, trajali do konca 11. st. s mogućnošću, naravno, da su pojedine varijante trojagodnih naušnica, koje su nedvojbeno bile najomiljeniji ženski nakit, trajale i kasnije sve do 15. st., a možda još i duže.²¹

Prstenje

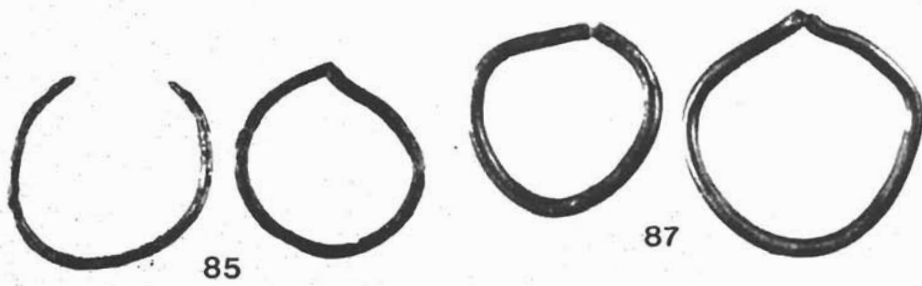
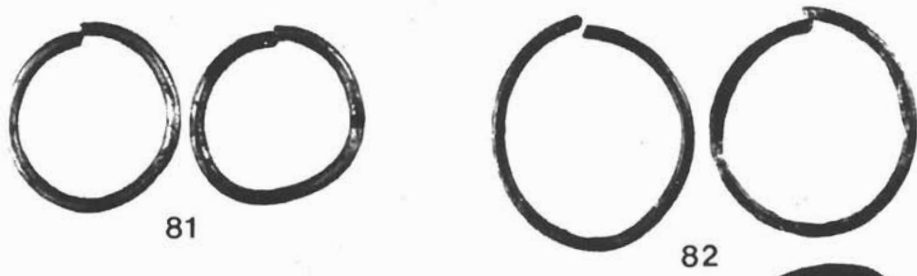
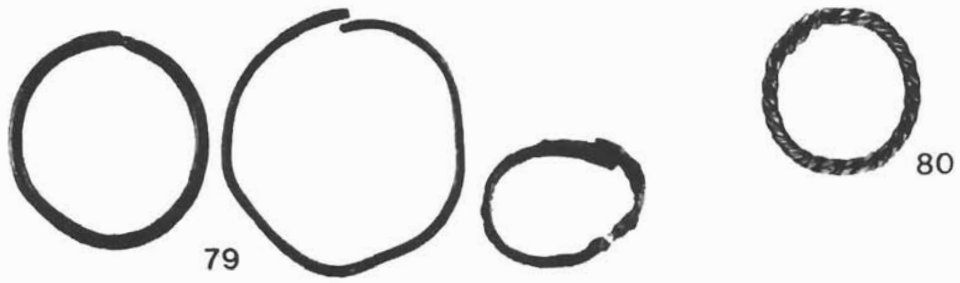
Drugu veću skupinu nakita na ukopištu kod Vratnica na Bribiru predstavlja prstenje. Ukupno ih je u 15 grobova nađeno 17 primjeraka (Tab. I, 6, 7; Tab. III, 32; Tab. IV, 39, 40; Tab. V, 57, 60; Tab. VI, 61, 63; Tab. IX, 79, 82; Tab. X, 100; Tab. XI, 107, 108; Tab. XII, 118). Najviše prstenja nađeno je u ženskim grobovima (13 primjeraka), a u muškim i dječjim samo po 2 primjerka. U 5 grobova nađeni su na prstima lijeve ruke, a u 10 grobova na desnoj ruci pokojnika. Većina prstenja je posve skromne izradbe. To su obično tanji ili deblji kolutići načinjeni od lijevane bronce ili neke vrste miješane legure (cinka i olova?), koji svoje podrijetlo vuku već iz antike.²² Obično su trokutasta presjeka ili im je presjek u obliku slova D. Bez ikakva su ukrasa. Jedino je prsten iz groba 32 od lijevanog srebra, dok su prsteni iz grobova 63 i 108 na prednjoj strani imali malo proširenje na kojima su obično bile zalemljene ćelije ispunjene najčešće staklenim okom koje su prije otpale. U dva prstena (grobovi 40, 60) krajevi nisu spojeni već, manje ili više, prelaze jedan preko drugoga. Iznimku čini prsten iz groba 61, koji je načinjen od tri tanje uvijene bakrene žice poput užeta.

Za sve to prstenje možemo kazati da predstavljaju atipične primjerke koji se ne samo brojno javljaju na središnjem području stare hrvatske države nego i kudikamo šire.²³ S obzirom na grobne cjeline (grob 63), tehniku izradbe, te toliko puta iskazane poznate analogije,²⁴ možemo ih pouzdano smjestiti u određeni vremenski okvir, koji se u potpunosti poklapa s vremenom trajanja cjelokupnog ukapališta na Vratnicama, a to je vrijeme od druge polovice 9. pa do kraja 10. stoljeća.



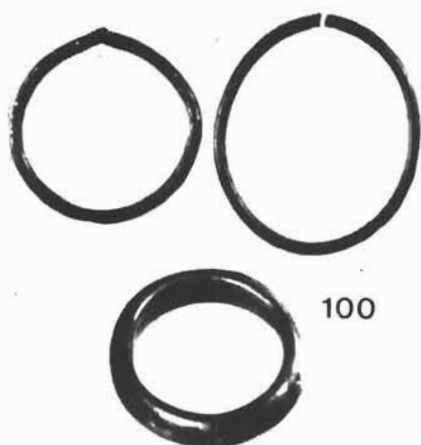


76

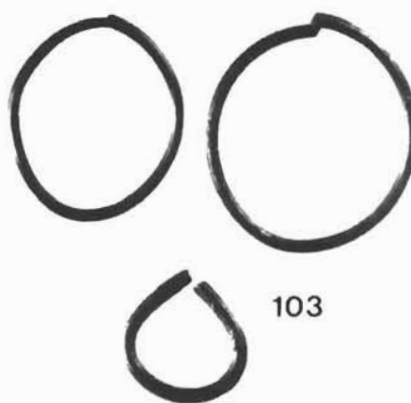




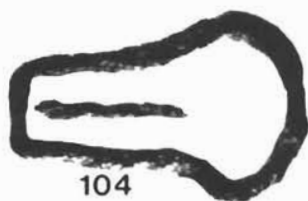
99



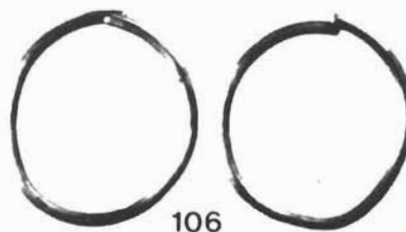
100



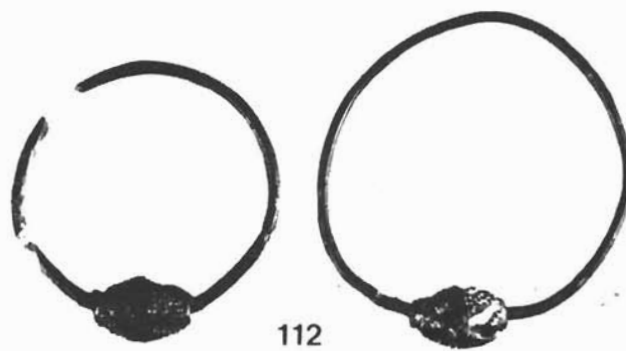
103

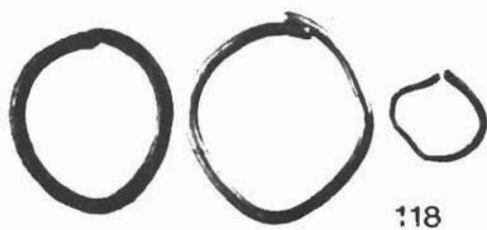
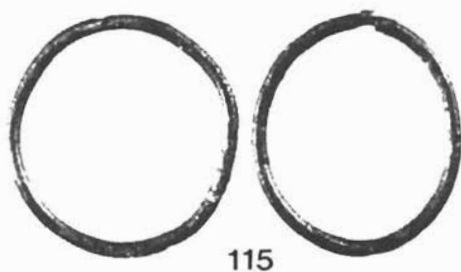


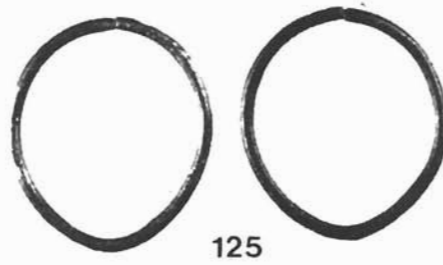
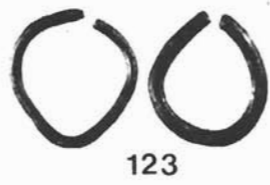
104



106







Ostali nalazi

Ukrasne aplikе. Samo u grobu 36 na grudnom košu dječjeg kostura pronađene su 4 kovinske ukrasne pločice (aplike) nejednakih veličina. Načinjene su od tankog bakrenog lima, okruglog su oblika, a površina im je ukrašena sa sedam polukuglastih ispupčenja od kojih je najveći onaj u sredini, izvedeni su tehnikom iskucavanja. Uokolo oboda na aplikama probušene su okrugle rupice s pomoću kojih su se pričivale na odjeću. Najveća aplika, koja je ujedno i najbolje sačuvana, ima 14 takvih rupica.

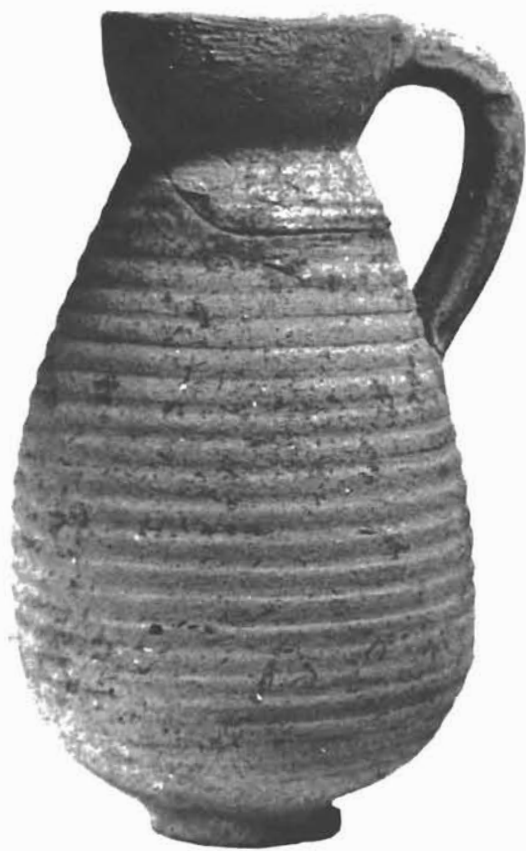
Takve ukrasne pločice iako pripadaju skromnim i jednostavnijim primjercima te vrste nakita na području Dalmatinske Hrvatske, ipak nisu rijedak nalaz u starohrvatskim grobovima na spomenutom području. Osim na groblju kod Vratnica na Bribiru identične ukrasne pločice pronađene su još i u grobljima: Mravinci-Glavičine kod Solina,²⁵ Biskupija-Crkvina kod Knina,²⁶ Kašić-Mastirine kod Zadra,²⁷ Biljane Donje-Begovača,²⁸ te na Novom putu na Bribiru kod Skradina.²⁹ Sve takve kovinske ukrasne pločice, pretežno okruglog oblika, kako po materijalu od kojeg su načinjene, tako i po tehničkoj izradbi, izuzevši pojedine primjerke pronađene i Biskupiji-Crkvina, pripadaju skromnim i jednostavnim produktima, te ih s pravom možemo smatrati domaćim pučkim nakitom, koji je bio prilično dugo u upotrebi. Takve i slične ukrasne pločice prema nekim arheolozima služile su za ukrašavanje djevojačkih glava ili kao ukras na pojasu, odnosno pričivale su se na rubovima haljina.³⁰ Po položaju u grobu gdje su obično nađene na spomenutim grobljima držimo najvjerojatnijim da su one mogle služiti samo ukrašavanju gornjih dijelova odjeće, a katkada i pojasa.

Što se pak njihove datacije tiče, vrijedi sve ono što smo kazali i za prstenje, a to znači da pripadaju vremenu od početka druge polovice 9. pa do kraja 10. st., što nam na najbolji način potvrđuje i nalaz takvih aplika u grobu 79 na Mastirinama u Kašiću kod Zadra,³¹ gdje su pronađene u grobu skupa s naušnicama s jednom neukrašenom jagodom za koje se sasvim pouzdano utvrdilo da je njihova produkcija otpočela najkasnije od sredine 9. stoljeća.

Ostruge. Od predmeta koji su pripadali opremi ratnika u groblju na Vratnicama nađen je samo u grobu 76 jedan par željeznih ostruga (Tab. VIII, 76). Ostruge su, kao i garnitura za zakopčavanje, načinjene lijevanjem i kovanjem, karolinškog su obilježja, iako kasnija tipološka inačica. Ostružni lukovi i krakovi ravni su u osi s izduženim šiljcima ostruga. Na završetku krakova su kalotasta proširenja ukrašena zrakastim urezima.³²

Po svom obličju i stilskim elementima taj par ostruga, skupa s garniturom za zakopčavanje, pripada onoj skupini karolinških ostruga, pronađenih na središnjem području stare hrvatske države, koje su jednostavnije tehničke izradbe. S tipološkog i stilskog gledišta ostruge s Vratnica najvjerojatnije predstavljaju produkt domaćih radionica oružja, nastale u vremenu od kraja 9. i trajale do završetka 10. stoljeća.³³

Noževi. Na groblju Bribir-Vratnice nađen je samo u grobu 6 jedan primjerak željeznog noža malih dimenzija (Tab. I,6).³⁴ Nož je rdom nagrizen i oštećen, načinjen kovanjem. Atipičnog je oblika, u funkciji oruđa, koji se podjednako javljaju u muškim i ženskim grobovima.³⁵



27

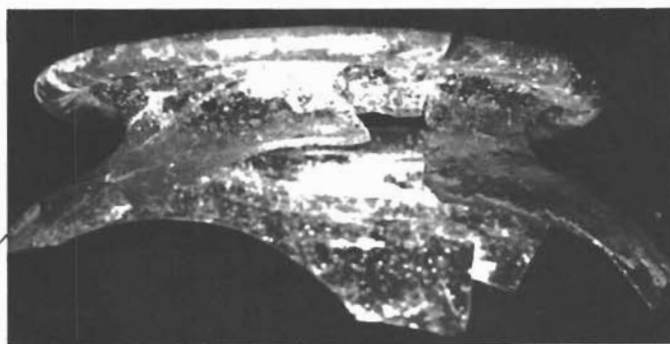


27



27





105



109

Pršljeni. Zastupljeni su samo u jednom primjerku nađenom u grobu 11, na položaju grudnog koša dvaju dislociranih kostura (Tab. II,11), od kojih je 1 vjerojatno pripadao ženskoj individui. Načinjen je od opeke.

Pršljeni su sastavni dijelovi drvenih vretena i obično su pripadali priboru ženske radinosti. Upotreba pršljena i stavljanja u grob s ukopom žena bio je vrlo raširen običaj već od prethrvatskog vremena,³⁶ pa sve do kasnog srednjeg vijeka. To je upravo i razlog da ih nije moguće, osim grobnih cijelina, preciznije determinirati.³⁷

Kopče. U grobu 104 na položaju trbuha muškog kostura nađena je 1 željezna kopča (predica), načinjena kovanjem (Tab. X, 104). Rđom je dosta nagrizena i oštećena tako da joj je otpala igla. Prednji dio kopče je zaobljen, a stražnji izdužen u obliku trapeza. S obzirom na položaj nalaza pouzdano se može zaključiti da je kopča bila u funkciji zakopčavanja pojasa. Zbog jednostavne izradbe i široke upotrebe i rasprostranjenosti toga tipa predica nije ih moguće preciznije datirati.³⁸

Zaključak

Razmatrajući opće karakteristike groblja, a prije svega analizom grobnog fundusa s ukopišta Bribir-Vratnice, došlo se do spoznaje da to groblje valja smjestiti u vremenski okvir od početka 9. pa do približno kraja 10. stoljeća. Nije isključena mogućnost da je prestanak ukopa na Vratnicama uslijedio još mnogo prije. Kad to kažemo, onda valja imati na umu da je u neposrednoj blizini toga groblja, na središnjem dijelu Bribirske glavice, najvjerojatnije u drugoj polovici ili najkasnije pri koncu 9. stoljeća sagrađena starohrvatska crkva centralnog oblika sa šest apsida, posvećena vjerojatno sv. Ivanu (?),³⁹ pa je vrlo razborito pomišljati da su stanovnici bibrirskog naselja odmah, nakon prelaska na kršćansku vjeru, svoje pokojnike otpočeli pokopavati uokolo novosagrađene crkve. Pouzdan odgovor na netom izrečenu konstataciju vjerojatno će pružiti sustavna istraživanja crkve i njezina neposrednog okoliša (nekropole). To, na žalost, zasad nije moguće provesti, jer je na tom mjestu nalegla skorašnja parohijska crkva i seosko groblje.

Analizom grobnih nalaza lako se dalo zaključiti da među korisnicima nekropole na Vratnicama nisu postojale nikakve socijalne razlike. Pronađeni grobni predmeti pripadaju standardnom materijalu starohrvatske materijalne kulture, koje susrećemo gotovo po svemu teritoriju ranofeudalne hrvatske države 9. i 10. stoljeća. Pokojnici pokopani na tom groblju pripadali su običnom ratarsko-stočarskom pučanstvu, očito manjeg naselja, smještenog najvjerojatnije na jugoistočnom dijelu Bribirske glavice. Valja upozoriti i na činjenicu da od ukupno 128 otkopanih grobova na Vratnicama 5 grobova pripada antičkoj fazi, što očito govori da je ovdje riječ o kompleksnom groblju u kojemu se uz starosjedioce počeli pokapati i Hrvati nakon doseljenja u ove krajeve, odnosno od početka stvaranja prve hrvatske kneževine.

Razmatranjem i analizom grobnog fundusa uočeno je da glavninu grobnih nalaza na nekropoli Vratnice čine predmeti ženskog nakita, i to pretežno naušnice, koje u tipološkom smislu nisu podjednako brojno zastupljene. Najbrojnije su obične karičice i naušnice s jednom jagodom raznolikih inačica. Tipološke značajke te vrste nakita, po dosadašnjim spoznajama, pružaju pouzdan oslonac za datiranje ovoga groblja u sam početak 9. stoljeća, s mogućim trajanjem, tj. prestankom



109

57



110



128

59

ukopa na tom mjestu, najkasnije do sredine 10. stoljeća. Takvom kronološkom spoznajom manje-više podudara se i glavina arheološke građe pronađena u grobovima na Vratnicama. Takva konstatacija nesumnjivo potvrđuje ono što smo na početku rekli, da ukopište na Vratnicama uistinu nije bilo u uporabi duže od kraja 9. ili najkasnije do nekoliko prvih desetljeća 10. stoljeća. Sva je prilika da bi se navedena konstatacija jednako tako mogla odnositi i na onu skupinu grobova (13), otkopanih na istočnoj padini Bribirske glavice,⁴⁰ prilikom gradnje prilaznog puta, u kojima su pronađeni primjerci ženskog nakita, koji se po svojim tipološkim karakteristikama potpuno podudaraju s onima iz Vratnica, a to znači da su iz istoga vremena.

¹ Istraživanje i konzervaciju antičkih bedema izvodio je M. Suić, nositelj istraživačko-zaštitnih radova antičkih spomenika na Bribiru.

² Tijekom 1961. radovi su se izvodili u prekidima od 22. V. do 30. VI; od 10. do 19. X. i od 21. do 25. XI. (ukupno 28 radnih dana). Tijekom 1962. radovi se nastavljaju od 11. do 16. VII (ukupno 5 radnih dana). Tijekom 1963. radovi se nastavljaju od 4. do 29. VI (ukupno 20 radnih dana), kad i završavaju s konzervacijom groblja. Stručni nadzor, fotografiranje i tehničku dokumentaciju izvodio je D. Vrsalović.

³ Usp. D. Jelovina, Tri starohrvatske nekropole na Bribiru, *Starohrvatska prosvjeta* (dalje *SHP*), ser. III, sv. 10, Zagreb 1968, 243-246, i posebni otisak Kolokvij o Bribiru, Zagreb 1968, 47-50; isti, Starohrvatske nekropole na području između rijeka Zrmanje i Cetine, Čakavski sabor, Split 1976, 33-35.

⁴ U međuvremenu, na žalost, Georgina Pilarić je preminula, pa će rezultati njezina istraživanja ostati neobjavljeni.

⁵ Usp. D. Vrsalović, Starohrvatska nekropola pred ulazom u staru Varvariju i njena konzervacija, *SHP*, ser. III, sv. 10, Zagreb 1968, 249, 250, i poseban otisak Kolokvij o Bribiru, Zagreb 1968, 53, 54, Tab. VIII. i IX.

⁶ Usp. *SHP*, ser. III, sv. 10, Zagreb 1968, 205-253; Kolokvij o Bribiru, Zagreb 1968.

⁷ Naziv Vratnice za ovaj položaj nastao je po glavnim ulaznim vratima u staru Varvariju, pa taj termin i ovdje upotrebljavamo.

⁸ Apsolutna dubina grobova mjerena je po repnim točkama na mrežnom sustavu označenim B₁ i E₁.

⁹ D. Jelovina, Starohrvatske nekropole, 70-73.

¹⁰ Lj. Karaman, Iskopine društva »Bihaća« u Mravincima i starohrvatska groblja, Zagreb 1940, 13; K. Vinski-Gasparini-S. Ercegović, Ranosrednjovjekovno groblje u Brodskom Drenovcu, *Vjesnik Arheološkog muzeja u Zagrebu*, 3. ser, sv. I, Zagreb 1958, 137; J. Korošec, Uvod u materialno kulturno Slovanov zgodnjega srednjega veka, Ljubljana 1952, 268; B. Marušić, Starohrvatska nekropola u Žminju, *Pula* 1987, 75-76.

¹¹ D. Jelovina, *o. c.*, 93, 94.

¹² D. Jelovina, *o. c.*, 94; isti, Starohrvatsko groblje na »Mastirinama« u selu Kašiću kod Zadra, *SHP*, ser. III, sv. 12, Split 1982, 57; J. Belošević, *Materijalna kultura Hrvata od 7-9. st.*, Zagreb 1980, 85, 86.

¹³ D. Jelovina, Starohrvatske nekropole, 96.

¹⁴ D. Jelovina, Starohrvatska nekropola na brdu Spasu kod Knina, *SHP*, ser. III, sv. 19, Split 1989, 207; isti, Starohrvatske nekropole, 96.

¹⁵ D. Jelovina, Starohrvatske nekropole, 136, bilj. 39-47.

- ¹⁶ D. Jelovina, *o. c.*, 96; isti, Starohrvatsko groblje na »Mastirinama« u selu Kašiću kod Zadra, *SHP*, ser. III, sv. 12, Split 1982, 57, 58.
- ¹⁷ D. Jelovina, Starohrvatske nekropole, 94–96.
- ¹⁸ D. Jelovina, *o. c.*, 97; D. Jelovina–D. Vrsalović, Srednjovjekovno groblje na »Begovaci«, *SHP*, ser. III, sv. 11, Split 1981, 112.
- ¹⁹ D. Jelovina, Starohrvatske nekropole, 97; B. Marušić, *o. c.*, 77.
- ²⁰ Lj. Karaman, Starohrvatsko groblje na »Majdanu« kod Solina, *Vjesnik za arheol. i hist. dalmatinsku*, LI, Split 1936, 78. id.; D. Jelovina, *o. c.*, 80. id.; J. Belošević, Nekoliko neobjavljenih ranosrednjovjekovnih arheoloških nalaza s područja sjeverne Dalmacije, *Radovi Filozofskog fakulteta u Zadru*, Zadar 1987, 141–163; B. Marušić, *o. c.*, 77–79.
- ²¹ D. Jelovina, *usp.* Starohrvatska nekropola, *o. c.*, 210–213.
- ²² K. Vinski-Gasparini–S. Ercegović, *o. c.*, 140; D. Vrsalović, Srednjovjekovno groblje na »Gredama« u selu Kašiću kod Zadra, *SHP*, ser. III, sv. 10, Zagreb 1968, 90.
- ²³ K. Vinski-Gasparini–S. Ercegović, *ibidem*.
- ²⁴ L. Niederle, Slovenske starine (prijevod), Novi Sad 1954, 212, 213; D. Jelovina, Starohrvatske nekropole, 106, 107; isti, Starohrvatsko groblje na »Mastirinama«, *o. c.*, 60–61; D. Jelovina–D. Vrsalović, Srednjovjekovno groblje, 119–123; B. Marušić, *o. c.*, 85–87.
- ²⁵ Lj. Karaman, *Iskopine*, 17, sl. 14.
- ²⁶ D. Jelovina, Starohrvatske nekropole, T. XXIV, 17.
- ²⁷ D. Jelovina, Starohrvatsko groblje na »Mastirinama«, *o. c.*, 61, Tab. V, 79.
- ²⁸ D. Jelovina–D. Vrsalović, *o. c.*, 125, Tab. XXX, 411.
- ²⁹ D. Jelovina, Tri starohrvatske nekropole, *o. c.*, Tab. II.
- ³⁰ L. Niederle, Slovanski starožitnosti, *Život starých Slovanů*, I/2, Praha 1911–1925, 577, 582. i d.; Lj. Karaman, *o. c.*, 17.
- ³¹ D. Jelovina, Starohrvatsko groblje, *o. c.*, 61, Tab. V, 79.
- ³² D. Vrsalović, Bribir–arheološka istraživanja, *Arheološki pregled*, 7, Beograd 1965, 168; isti, Starohrvatska nekropola, *o. c.*, 249, Tab. VII; D. Jelovina, Mačevi i ostruge karolinškog obilježja u Muzeju HAS-a, Split 1986, 31.
- ³³ Z. Vinski, Oružje na području starohrvatske države do godine 1000, I Miedzynarodowy kongres archeologii Slowiańskieij, Warszawa 1965, T. III. 1970, 140; D. Jelovina, Starohrvatske nekropole, 124–126; J. Belošević, Materijalna kultura Hrvata, *o. c.*, 102–109.
- ³⁴ *Usp.* D. Vrsalović, *o. c.*, Tab. VI. Na citiranoj tabli objavljena su dva noža s inačicama. Pristupajući obradi grobnih nalaza s ovog groblja među njima nismo našli nož objavljen na tabli VI (gornji).
- ³⁵ D. Jelovina, *o. c.*, 121.
- ³⁶ Z. Vinski, Razmatranja o iskopavanjima u Kninu na nalazištu Greblje, *SHP*, ser. III, sv. 19, Split 1989, 22.
- ³⁷ D. Jelovina, *o. c.*, 129.
- ³⁸ D. Jelovina, *o. c.*, 126–128.
- ³⁹ S. Gunjača, Nalaz srednjovjekovnih arhitektura na Bribiru, *SHP*, ser. III, sv. 10, Zagreb 1968, 239.
- ⁴⁰ D. Jelovina, Tri starohrvatske nekropole, *o. c.*, 243, 244, sl. 1, 2, Tab. I, II.

Zusammenfassung

ALTKROATISCHES GRÄBERFELD VOR DEM EINGANGSTOR IN DAS ANTIKE VARVARIA

Im Verlauf archäologischer Grabungen am Festungswall des antiken Varvaria, im Nordwesten von Bribirska Glavica, fand man 1961 ein altkroatisches Gräberfeld das auf einem karstigen Abhang vor dem Eingangstor in das antike Varvaria lag. Die Fundstelle wird nach dem Eingangstor (vrata) Vratnice genannt.

Einführend berichtet der Verfasser kurz über die Lage des Gräberfeldes und die Art und den Verlauf der im Jahre 1961 unternommenen Ausgrabungsarbeiten die bis 1963 dauerten. Hier wurden insgesamt 128 Gräber ausgegraben und erforscht, von denen 5 der antiken Phase angehören, während alle übrigen aus dem altkroatischen Zeitraum stammen.

Im ersten Abschnitt folgt die Beschreibung der Grabarchitektur und des kulturellen Inventars. Hier findet man die wichtigsten Angaben über jedes einzelne Grab und seine osteologischen Reste, während die archäologischen Gegenstände des kulturellen Lebens genau beschrieben werden.

Im zweiten Abschnitt findet man Angaben die einen Einblick in die hauptsächlichen Merkmale des Gräberfeldes ermöglichen. Wegen der ungünstigen Konfiguration des Terrains war die übliche ost-westliche Orientierung der Gräber ausgeblieben, so daß die Gräber in verschiedene Richtungen ausgerichtet sind. Der größte Teil der Gräber war südwestlich-nordöstlich orientiert (40 Gräber), dann in nordöstlich-südwestlicher Richtung (36 Gräber), und nur 3 Gräber lagen nach der Regel in ost-westlicher Richtung.

Alle übrigen Gräber lagen in verschiedenen anderen Richtungen. Die Grabarchitektur bestand aus unregelmäßigen Bruchsteinen, oder einer dünnen Steinplatte, ohne Anwendung von Mörtel oder irgend einem anderen Bindungsmittel. Wie auch auf anderen altkroatischen Gräberfeldern dieses Gebietes finden wir auch hier drei Gräbertypen, und zwar: ovale (111), parallelogrammförmige (4), und trapezoide (2). Bei sechs Gräbern konnte wegen der Beschädigungen der Grabarchitektur die Form nicht festgestellt werden.

In den Gräbern war in der Regel nur eine Leiche begraben. Nur in zehn Gräbern fand man mehrere Leichen. Die Verstorbenen lagen ausnahmslos ausgestreckt auf dem Rücken und ihre Hände waren meistens neben dem Körper ausgestreckt. In einigen Fällen waren die Hände über der Brust gekreuzt, beziehungsweise über dem Bauch. Nach den osteologischen Resten aus 123 altkroatischen Gräbern konnte bei 72 Skeletten das Geschlecht bestimmt werden. Davon waren 27 männliche, und 45 weibliche Skelette. In 49 Gräbern waren Kinder beerdigt, davon eine große Zahl von Säuglingen.

Im dritten Abschnitt bringt der Verfasser einen typologischen Überblick und die Analyse der Grabfunde. Fast alle gefundenen Gegenstände, außer jenen aus Grab 76, wo sich eiserne Sporen mit ihrem Befestigungszubehör befanden, gehören zur Gruppe von Schmuckgegenständen, und zwar handelt es sich um Ohrringe und Fingerringe aus Bronze, Kupfer und Silber.

Wenn man die allgemeinen Merkmale des Gräberfeldes in Betracht zieht, vor allem die Analyse des kulturellen Fundus, kommt man zu der Erkenntnis, daß zwischen den im Gräberfeld von Bribir-Vratnice beerdigten Verstorbenen keinerlei

soziale Unterschiede bestanden haben. Die Gräberfunde gehören dem Standard-Fundstoff der altkroatischen materiellen Kultur an, die man auf fast dem gesamten Territorium des frühfeudalen kroatischen Staates im 9. und 10. Jahrhundert antrifft. Die Toten die auf diesem Gräberfeld bestattet worden waren, gehörten der gewöhnlichen Bevölkerungsschicht von Ackerbauern und Viehzüchtern an, aus einer anscheinend kleineren Ansiedlung, die wahrscheinlich im südöstlichen Teil von Bribirska Glavica lag.

Hier muß noch erwähnt werden, daß nur die notwendigste Beschreibung der antiken Gräber und ihrer Grabbeilagen vorliegt, während eine genauere wissenschaftliche Analyse hier nicht vorgenommen wurde, da das an anderer Stelle veröffentlicht werden wird.

Übersetzung: *Doris Baričević*