

# NOVUS ATLAS U ZBIRCI TISKARSTVA I KNJIGOVEŠTVA MUZEJA ZA UMJETNOST I OBRT – PROBLEM ATRIBUCIJE I DATACIJE ZEMLJOVIDA

## NOVUS ATLAS IN THE COLLECTION OF PRINTING AND BOOK BINDING IN THE MUSEUM OF ARTS AND CRAFTS IN ZAGREB – THE PROBLEM OF ATTRIBUTION AND DATING OF GEOGRAPHICAL MAPS

ANĐELKA GALIĆ<sup>1</sup>, ANTONIA DOŠEN<sup>1</sup>

<sup>1</sup>Muzej za umjetnost i obrt, Zagreb / *Museum of Arts and Crafts*

Primljeno / *Received*: 2012-05-25

UDK: 528.9:912:930.2(492) "15/17"=111=163.42

Prethodno priopćenje  
*Preliminary communication*

U Muzeju za umjetnost i obrt u Zagrebu čuvaju se dva folio sveska s ukupno 99 zemljopisnih karata datiranih u 17. stoljeće koji se u muzejskom inventaru vode kao primjerak njemačkog izdanja *Novus Atlas* Johanna Janssoniusa (1588.–1664.). Iako identičnog uveza i s mnogobrojnim oznakama Janssoniusa, poticaj za preispitivanje ove atribucije bio je sadržaj svezaka koji su uključivali i zemljovide koji upućuju na drugačiju provenijenciju. U članku se donose rezultati detaljno provedenih istraživanja metodom komparacije i korelacije koji su doveli do nove atribucije i datacije *Novus Atlas*. Unutar dvaju svezaka, uz manje poznata imena ne samo nakladnika, već i kartografa i gravera karte potpisuju i poznati kartografi poput Abrahama Orteliusa (1527.–1598.), Henricusa Hondiusa (1597.–1651.), Pierrea Duvala (1619.–1683.), Fredericka de Wita (1629.–1706.), Pierrea Mortiera (1661.–1711.) i ostalih, što mijenja ne samo postavljenu atribuciju već i dataciju u razdoblje od kraja 16. stoljeća do prve polovice 18. stoljeća.

**Ključne riječi:** *Novus Atlas*, Johannes Janssonius, "zlatno doba" nizozemske kartografije, Frederick de Wit, kartografi

A collection of 99 engraved maps inserted in two volumes featuring a luxurious book binding equipment from the Collection of printing and book binding in the Museum of Arts and Crafts in Zagreb were believed to be Johannes Janssonius's (1588–1664) edition of the *Novus Atlas*, approximately dated in the 17<sup>th</sup> century. Even though the volumes had identical covers and numerous Janssonius's labels, their content, which included maps of different provenance, was an incentive to re-investigate their attribution. This article brings forth the results of a detailed investigation by the use of the comparison and correlation method, which brought about the new attribution and date of creation for the *Novus Atlas*. Within the two volumes, alongside the lesser known names, there are the names of publishers, cartographers and map engravers such as Abraham Ortelius (1527–1598), Henricus Hondius (1597–1651), Pierre Duval (1619–1683), Frederick de Wit (1629–1706), Pierre Mortier (1661–1711) and others, which shifted not only the set attribution but also the dates of the maps' creation to the period from the late 16<sup>th</sup> to the first half of the 18<sup>th</sup> century.

**Key Words:** the *Novus Atlas*, Johannes Janssonius, Golden Age of Dutch Cartography, Frederick de Wit, cartographers

## Uvod

Među rijetkim kartografskim djelima u Zbirci tiskarstva i knjigoveštva Muzeja za umjetnost i obrt u Zagrebu čuvaju se dva sveska<sup>1</sup> s ukupno 99 zemljovida. Datirani u 17. stoljeće identičnog uveza s umetnutim presavijenim koloriranim bakroreznim zemljovidima, u muzejskom se inventaru vode kao primjerak njemačkog izdanja *Novus Atlasa* Johanna Janssoniusa<sup>2</sup> (1588.–1664.) koje spada među vrhunska ostvarenja "zlatnog doba" nizozemske kartografije.

Premda se u pripisivanju ovih svezaka Johannesu Janssoniusu vodilo jasnim odrednicama – naslovnicom jednog od svezaka *Novus Atlas, das ist Weltbeschreibung* [...] s njegovim imenom kao nakladnika: AMSTELODAMI, *Apud IOANNEM IANSSONIUM*, te oznakom njegove radionice na velikom broju zemljovida, poticaj za preispitivanje ove atribucije bio je sadržaj svezaka koji su uključivali i zemljovide koji su upućivali na drugačiju provenijenciju.

Analizom sadržaja i primjenom metode za identifikaciju, atribuciju i dataciju pojedinih zemljovida prema sveobuhvatnom bibliografskom djelu Corneliusa Koemana, koje je naknadno uredio Peter van der Krogt, vezanom uz cjelokupnu produkciju nizozemskih atlasa do 1880.<sup>3</sup> te njihovom stručnom obradom došlo se do spoznaje kako je u slučaju dvaju svezaka u Muzeju za umjetnost i obrt riječ o heterogenoj zbirci, koja svojim sadržajem i značajem izlazi iz okvira postavljene atribucije.

<sup>1</sup> Pojam svezak u daljnjem tekstu koristi se samo uvjetno jer se radi o *portfolijima* odnosno primjercima autentičnih korica atlasa u koje su karte slobodno umetnute.

<sup>2</sup> Johannes Janssonius (niz. Jan Janszoon, Arnheim, 1588. – Amsterdam, 1664.) nizozemski nakladnik koji je među ostalim objavio jedno izdanje Ptolomejeve *Geografije* 1617. godine. Zajedno sa šogorom Henricusom Hondiusom objavio je također drugi svezak Mercator-Hondiusova atlasa iz 1638. godine kao *Nieuwen Atlas ofte werelt Beschrijvinge* u dva sveska. Djelo je doživjelo mnogobrojna izdanja na francuskom, latinskom, njemačkom i španjolskom jeziku te s novim kartama koje su obuhvaćale sve poznate kontinente, atlas mora i atlasom antičkog svijeta između 1658. i 1661. godine doseglo obim od 11 svezaka (TOOLEY, 1978: 34).

<sup>3</sup> Koemanova bibliografija *Atlantes Neerlandici* objavljena između 1967. i 1971. godine zasnovana je na impresivnoj brojci od 10 000 primjeraka nizozemskih atlasa zastupljenih u oko 750 knjižnih zbirki diljem svijeta (VAN DER KROGT, 1996: 14).

## Introduction

Among the rare cartographic works in the Collection of printing and book binding in the Museum of Arts and Crafts in Zagreb (MUO) there are two folio volumes<sup>1</sup> with a total of 99 maps. Dated in the 17<sup>th</sup> century, with identical luxurious bindings consisting of inlaid folded colored engraved maps, the two volumes are recorded in the Museum's inventory as the German edition of the *Novus Atlas* by Johannes Janssonius<sup>2</sup> (1588–1664), one of top achievements of the Golden Age of Dutch cartography.

Although the attribution of the volumes to Johannes Janssonius was made with clear guidelines - the title page of one of the volumes is titled *Novus Atlas, das ist Weltbeschreibung* [...] with his name as publisher: AMSTELODAMI, *Apud IOANNEM IANSSONIUM* and with an imprint of his workshop on large number of maps, an incentive to review this attribution was the content of the volumes, which included maps that indicated a different provenance and significance.

Content analysis and application of methods for identification, attribution and dating of individual maps according to the comprehensive bibliographic work of Cornelius Koeman (later on edited by Peter van der Krogt), related to the overall production of Dutch atlases until 1880<sup>3</sup> along with their professional interpretation, made it obvious that in the case of the two volumes kept in the Museum of Arts and Crafts we were dealing with a heterogeneous collection, which by its content and significance goes beyond the scope of the previously set attribution.

<sup>1</sup> The term "folio" is used only conditionally since we are, actually, dealing with a "portfolio". Portfolio refers to authentic covers of atlas in which the maps are not bound.

<sup>2</sup> Johannes Janssonius (*Dutch* Jan Janszoon, Arnhem, 1588 - 1664, Amsterdam) was a Dutch publisher who, among other, published an edition of Ptolemy's *Geography* in 1617. Together with his brother-in-law, Henricus Hondius, he published a second volume of Mercator - Hondius's atlas from 1638 as *Nieuwen Atlas ofte werelt Beschrijvinge* in 2 volumes. The work has undergone numerous editions in French, Latin, German and Spanish, and between 1658 and 1661 reached the extent of 11 volumes with new maps, which included all the known continents, sea atlas and atlases of the ancient world (TOOLEY, 1978: 34).

<sup>3</sup> *Koeman's Atlantes Neerlandici*, published between 1967 and 1971, is based on the impressive number of over 10,000 copies of Dutch atlases represented in approximately 750 registry collections worldwide (VAN DER KROGT, 1996: 14).

Unutar svezaka "atlasa" identificirani su tako zemljovidi vezani uz sadržaj različitih izdanja *Novusa Atlasa* Johannes Janssoniusa, ali isto tako i karte iz atlasa Fredericka de Wita (1610.–1698.) te primjerci različite provenijencije iznimnog *connoisseurskog* i kolekcionarskog značaja koji pokrivaju vremenski raspon od 16. do 18. stoljeća.

### Produkcija atlasa u Amsterdamu do 1630-ih i *Novus Atlas* Johannes Janssoniusa

Kao prva sustavno složena zbirka karata u formi knjige, atlas je prema definiciji de la Fontaine Verweya vrhunac kartografske aktivnosti koja je započela u Antwerpenu 1570. godine<sup>4</sup> s djelom *Theatrum Orbis Terrarum* Abrahama Orteliusa (1527.–1598.) koje je kao "Atlas cijelog svijeta" označilo novo razdoblje u povijesti kartografije. Zasnovan na Ptolemeju i suvremenim spoznajama *Theatrum Orbis Terrarum* doživio je veliku popularnost i danas se smatra prvim modernim atlasom.

Naziv "atlas" ušao je u upotrebu tek djelom Gerarda Mercatora (1512.–1594.), najvećeg autoriteta u području geografske znanosti nakon Ptolemeja: njegova kozmografija nazvana *Atlas sive cosmographicae meditationis de fabrica mundi et de fabricate figura* (1595.) koju su adaptirali kasniji kartografi postala je osnovom mnogih geografskih atlasa.<sup>5</sup>

Bogata produkcija nastavila se u Amsterdamu kroz djelovanje Jodocusa Hondiusa (1563.–1612.) i njegovih nasljednika Willema Blaeua (1571.–1638.) te Johannes Janssoniusa da bi svoj vrhunac doživjela u 17. stoljeću. Trajno nastojanje da se predoči "mappa mundi" dovelo je do znatno poboljšanih prikaza. Kartografske izdavačke kuće su naslijedom ili kupnjom povećavale broj bakrenih ploča iz kojih su tiskali karte te je svako novo izdanje pojedinog atlasa bilo opširnije, kvalitetnije i bogatije. Bakrene ploče atlasa Gerarda Mercatora prešle su u vlasništvo gravera i nakladnika Jodocusa Hondiusa, i od 1606. godine postale su temeljem

<sup>4</sup> Herman de la Fontaine Verwey, Preface to the 1967 edition (VAN DER KROGT, 1997: 13).

<sup>5</sup> Nakon što je G. Mercator 1585. izdao atlas s "modernim" kartama, njegov sin Rumold je 1595. tiskao samo cjelinu pod nazivom *Atlas sive cosmographicae meditationis de fabrica...*, a kao cjelovito objedinjeno kartografsko djelo *Atlas* je prvi put tiskan 1602. (VAN DER KROGT, 1996: 151).

Among the volumes of "atlases", various editions of Johannes Janssonius's *Novus Atlas* in German were identified in relation to the content, together with the maps from Frederick de Wit's atlas (1610–1698) and various other examples of different origin and exceptional *connoisseur* and collectors' importance, covering a time span between the 16<sup>th</sup> and the 18<sup>th</sup> century.

### Production of Atlases in Amsterdam until the 1630s and *Novus Atlas* by Johannes Janssonius

As the first systematic collection of maps in form of a book - "atlas", as defined by de la Fontaine Verwey, is the culmination of cartographic activities which began in Antwerp in 1570<sup>4</sup>. The first such work *Theatrum Orbis Terrarum*, "Atlas of the world", by Abraham Ortelius (1527–1598) marked a new era in the history of cartography. Based on Ptolemy's work and contemporary knowledge, *Theatrum Orbis Terrarum* experienced great popularity and is now considered to be the first modern atlas.

The term "atlas" came into use with the work of Gerard Mercator (1512–1594), the highest authority in the field of geographical science after Ptolemy: his uncompleted cosmography called *Atlas sive cosmographicqae meditationis de fabrica mundi et de fabricati figura* (1595) became the model for many geographic atlases.<sup>5</sup>

The rich production continued in Amsterdam through the works of Jodocus Hondius (1563–1612), his successor Johannes Janssonius, and Willem Blaeu (1571–1638) and reached its peak during the 17<sup>th</sup> century. Continuous efforts to present *mappa mundi* led to significantly perfected presentations. Cartographic publishing houses, either by inheritance or sale, increased the number of copper plates from which maps were printed, which made any new release of individual atlases all the more extensive, better and richer. Atlas copper plates by Gerard Mercator were taken over by Jodocus Hondius, an engraver, and since 1606 the series had become the basis for extended

<sup>4</sup> Herman de la Fontaine Verwey, Preface to the 1967 edition, in: VAN DER KROGT, 1997: 13.

<sup>5</sup> After G. Mercator issued an atlas with "modern" maps in 1585, his son issued a part of it under the name *Atlas sive cosmographicae meditationis de fabrica ...* in 1595, which was first published in 1602 as a complete cartographic work (VAN DER KROGT, 1996: 151).

niza proširenih izdanja Mercatorova atlasa koja su prepravljena i nadopunjavana novim zemljovidima u skladu s novim spoznajama. Poslije smrti Jodocusa Hondiusa njegov sin Henricus (1597.–1651.)<sup>6</sup> nastavio je obiteljski posao i objavljivao poboljšane verzije atlasa Mercator – Hondius (TOOLEY, 1978: 32–33).

Početak djelovanja Johannesa Janssoniusa vezan je uz ime Henricusa Hondiusa s kojim je od 1633. godine imao zajedničku tvrtku i unatoč odnosu koji nije do kraja razjašnjen,<sup>7</sup> objavili su više stotina zemljovida koji su nosili signaturu Janssonius – Hondius.<sup>8</sup> Tako je potkraj 1630-ih nakladnička kuća Hondius – Janssonius raspolagala s približno 350 različitih zemljovida (TOOLEY, 1978: 51).

Razmatranje djela Johannesa Janssoniusa neodvojivo je tako od cjelokupne produkcije atlasa Mercator – Hondius – Janssonius koja uključuje složenost problematike utvrđivanja datacije te njihovih pojedinačnih doprinosa kao i razlikovnih značajki pojedinih izdanja i njihovih mnogobrojnih varijanti. Prema Peteru van der Krogtu, idealan primjerak Hondius – Janssoniusova *Novus Atlas* nakon 1630-ih jednostavno ne postoji, niti je moguće pronaći njegova dva identična izdanja (VAN DER KROGT, 1996: 150),

Trag *Novus Atlas* Hondiusa i Janssoniusa može se pratiti od 1633. kada su objavili francusko (*Atlas ou representation du monde universel*), a potom njemačko izdanje atlasa (*Atlas das ist Abbildung...*) za koje su upotrijebili naslovnicu atlasa Gerarda Mercatora iz 1595. godine i adaptirali je za naslovnicu drugog sveska.<sup>9</sup> Godine 1638. započeli su novo povećano latinsko izdanje, sada pod nazivom *Atlas Novus* u tri sveska s 328 zemljovida, nakon kojega su uslijedila izdanja na francuskom, nizozemskom i njemačkom jeziku s inverznim naslovom: *Novus Atlas*.

<sup>6</sup> Time se može objasniti zastupljenost dopunjenih karata iz izdanja Mercatora (VAN DER KROGT, 1996: 151).

<sup>7</sup> Za razliku od Henricusa Hondiusa koji je bio graver te se bavio izradom mjernih instrumenata, Janssonius se u literaturi navodi isključivo kao nakladnik (VAN DER KROGT, 1997: 37).

<sup>8</sup> Zanimljivo je svakako napomenuti kako je Janssonius ušao u obitelj Hondius ženidbom te s Henricusom Hondiusom nastavio voditi tvrtku i objavljivati atlase Mercator – Hondius – Janssonius. Jedan dio Jodocusovih matrica kupio je Willem Blaeu 1629. godine. Blaeu je nakon toga objavio veliku seriju atlasa pod nazivom *Atlas Maior* (TOOLEY, 1978: 33).

<sup>9</sup> Naslovnica Mercatorova Atlasa je u središnjem polju imala klasičnu figuru Atlas (VAN DER KROGT, 1996: 525).

editions of Mercator's *Atlas*, which were enriched with new maps according to new findings. After the death of Jodocus Hondius, his son Henricus (1597–1651)<sup>6</sup> continued the family business and published versions of an improved Mercator – Hondius Atlas (TOOLEY, 1978: 32–33).

Onset of Johannes Janssonius's work is associated with the name of Henricus Hondius, his company's co-owner since 1633, and, despite their mysterious mutual relations<sup>7</sup>, they managed to publish hundreds of maps under the Janssonius – Hondius signature.<sup>8</sup> By the end of the 1630s the Hondius – Janssonius publishing house had about 350 different maps in their possession (TOOLEY, 1978: 51).

The analysis of Johannes Janssonius' work cannot thus be separated from the entire production of atlases by Mercator – Hondius – Janssonius and includes complex issues of determining dates, their individual contributions as well as distinguishing features of individual publications and their many variants. According to Peter van der Krogt, a perfect edition of Hondius – Janssonius' *Novus Atlas* after 1630s simply does not exist, nor is it possible to find two identical editions (VAN DER KROGT, 1996: 150).

The *Novus Atlas* by Hondius and Janssonius can be traced back to 1633, when they published the French (*Atlas ou representation du monde universel*), and then the German edition of the atlas (*Atlas das ist Abbildung...*), for which they used the title page of Gerard Mercator's *Atlas* from 1595 and adapted it for the title page of the second volume.<sup>9</sup> In 1638 they started a new, enlarged Latin edition, now called the *Atlas Novus* with 328 maps in three volumes, followed by subsequent editions in French, Dutch and German with the inverse title - *Novus Atlas*.

<sup>6</sup> This can explain the number of revised editions of Mercator's maps (VAN DER KROGT, 1996: 151).

<sup>7</sup> Unlike Henricus Hondius who was an engraver and was involved in production of measuring instruments, literature mentions Janssonius only as a publisher (VAN DER KROGT, 1997: 37).

<sup>8</sup> It is interesting to note that Janssonius entered into the Hondius family by marriage and continued to lead the company and publish Mercator – Hondius – Janssonius atlases with Henricus Hondius. A part of the Jodocus's matrices was bought by Willem Blaeu in 1629. After that, Blaeu published a major series of atlases entitled *Atlas Maior* (TOOLEY, 1978: 33).

<sup>9</sup> Frontispiece of Mercator's Atlas had a Classical figure of Atlas in the central field (VAN DER KROGT, 1996: 525).

Postupno preuzimajući radionicu Janssonius je označavao zemljovide svojim imenom i u drugoj polovici 1640-ih ime Henricusa Hondiusa može se naći samo još u posvetama.<sup>10</sup> Samostalno njemačko izdanje atlasa u nakladi Janssoniusa objavljeno je tek nakon 1640. godine u jednom svesku.<sup>11</sup>

Izradom novih karata već prikazanih područja povećavao se sadržaj *Atlasa* što je rezultiralo novim podpodjelama svezaka. S obimom od oko 450 zemljovida 1658. godine (VAN DER KROGT, 1997: 247) *Atlas* s ukupno 11 svezaka postao je poznat kao *Atlas Maior*, unutar kojega je *Novus Atlas* činio tek jedan dio.<sup>12</sup> Poslije smrti Johannesesa Janssoniusa kasnija njemačka izdanja ovoga atlasa kao i izdanja na drugim jezicima, uvezana ili sa slobodnim listovima objavljujvana su u nakladi njegovih nasljednika.<sup>13</sup>

### Standardni problemi u identifikaciji izdanja atlasa Mercator – Hondius – Janssonius

Za atribuciju i dataciju svezaka koji se u Muzeju za umjetnost i obrt vode kao Janssoniusov *Novus Atlas* ključno je njemačko izdanje toga djela, koje je prvi put objavljeno 1638. godine pod naslovom koji je istovjetan naslovnici jednog od dvaju svezaka u muzejskoj zbirci: *NOVUS ATLAS: das ist Weltbeschreibung [...]*.

Među 10 000 primjeraka nizozemskih atlasa, koliko ih uključuje sveobuhvatna bibliografija Corneliusa Koemana, njih 1900 su primjerci izdanja atlasa Mercator – Hondius – Janssonius. Ono što je Peter van der Krogt nazvao "noćnom morom bibliografa" u složenoj problematici vezanoj za identificiranje izdanja kada je u

<sup>10</sup> Kako je Janssonius preuzeo tvrtku u *Novus Atlasu* na pojedinim kartama (npr. *India Quae Orientalis Dicitur, Et Insulae Adiacentes*) zadržana je posveta Hondiusa iz vremena kada su djelovali zajedno, dok je kao nakladnik naveden samo Janssonius.

<sup>11</sup> Prema Keuningovoj tablici Janssoniusovih izdanja *Atlasa* na njemačkom jeziku su poznati primjerci: između 1640. i 1642. dva dodatka, 1643. i 1644. po jedan svezak, 1647. svesci četiri, pet, sedam, osam i devet, 1649. svesci 1– 4. Usp. KEUNING, 1951: 73.

<sup>12</sup> Izdanja *Novus Atlasa* na njemačkom su se s vremenom proširivala na sve više svezaka. Šesti svezak *Novus Atlasa* pojavio se 1656. i 1658. kao prerađeni peti svezak (*Pomorski atlas i Antički svijet*). Janssoniusovi nasljednici proširili su šest na jedanaest svezaka tako što su dodali vlastite karte kao i karte drugih izdavača (najviše Visschera i de Wittta) (VAN DER KROGT, 1997: 347; KEUNING, 1951: 73).

<sup>13</sup> S oznakom: *Apud Heredes Joannis Janssonii, te Excudebant Janssonia-Waesbergii...*

Gradually taking over the workshop, Janssonius began signing the maps with his name and since the second half of the 1640s the name of Henricus Hondius could only be found in dedications.<sup>10</sup> Independent German edition of the atlas in one volume by Janssonius was published only after 1640.<sup>11</sup>

Creation of new maps of already known areas increased the content of the *Atlas*, which resulted in a new subdivision of the volumes. Featuring about 450 maps (VAN DER KROGT, 1997: 247), *Atlas Novus* from 1658, with the total of 11 volumes, became known as *Atlas Maior* in which *Novus Atlas* made up only a segment.<sup>12</sup> After the death of Johannes Janssonius later editions of this atlas, as well as bound or unbound editions in other languages, were published in his successors' editions.<sup>13</sup>

### Standard Problems in Mercator – Hondius – Janssonius Atlases Editions' Identification

German edition of the volumes kept in the Museum of Arts and Crafts, which are considered to be the Janssonius's *Novus Atlas*, is crucial for attribution and dating of this work. It was first published in 1638 under the title *NOVUS ATLAS: das ist Weltbeschreibung [...]*, identical to the title page of one of the two volumes in the Museum's collection.

Among 10,000 copies of Dutch atlases in Cornelius Koeman's comprehensive bibliography 1,900 of them are examples of Mercator – Hondius – Janssonius atlases. What Peter van der Krogt called "a bibliographer's nightmare" when

<sup>10</sup> After Janssonius took over the company, certain maps in the *Novus Atlas* (like *India Quae Orientalis Dicitur, Et Insulae Adiacentes*) still contained the dedication to Hondius from the times they had worked together, when Janssonius had only been listed as a publisher.

<sup>11</sup> Known examples of the *Atlas* in German language according to Keuning's table of Janssonius's editions: two Appendices between 1640 and 1642, one volume in 1643 and 1644, Volumes IV, V, VII, VIII, and IX in 1647; Volumes I – IV in 1649. Compare: KEUNING, 1951: 73.

<sup>12</sup> Editions of the *Novus Atlas* in German were eventually expanded to more volumes. The sixth volume of the *Novus Atlas* appeared in 1656, and then in 1658 as an expanded fifth volume (*Maritime Atlas and The Ancient World*). Janssonius's successors expanded the six volumes to eleven by adding their own maps and maps by other publishers (mostly Visscher and de Witt) (VAN DER KROGT, 1997: 347; KEUNING, 1951: 73).

<sup>13</sup> Containing the imprint: *Apud Heredes Joannis Janssonii and Excudebant Janssonii-Waesbergii...*

pitanju *Novus Atlas* (VAN DER KROGT, 1996: 150) vezano je uz činjenicu da su bakrene ploče mijenjale vlasnike, prelazile iz jedne nakladničke kuće u drugu, prodavale se, nasljeđivale, izmjenjivale i kopirale kao i uz način sastavljanja atlasa s listovima koji su s tekstovima otisnutim na poleđini predstavljali cjeline tako da su se mogli slobodno kombinirati, pa su nakladnici tako mogli sastavljati verzije atlasa prema željama tržišta, odnosno pojedinih naručitelja (VAN DER KROGT, 1996: 150).

Vezano uz izdanja na različitim jezicima sustavno su se gravirale nove ploče kao i tekstovi na poleđini, dok je kao konstanta ostala ista otisnuta bakrorezna tabla naslovnice s graviranim podacima o nakladniku na latinskom jeziku, a naslov izdanja na odgovarajućem jeziku umetao se tiskan knjigotiskom na ceduljici koja se lijepila u za to predviđeno prazno polje.

Praksa je bila da se otisnu veće zalihe karata sa zemljovida s tekstovima na pripadajućim jezicima, koje su se onda umetale u sveske. Bakrene ploče su prerađivane u skladu s novim znanstvenim spoznajama, dopunjavane i iznova gravirane. Otisci tih novih matrica umetani su u sljedeća izdanja (VAN DER KROGT, 1996: 151).

Unatoč pravilu da se najprije iskoriste stare zalihe, nerijetko su zbog odstupanja u ranijim izdanjima uvezivani novi zemljovid, što otežava identifikaciju izdanja prema zastupljenosti novih zemljovida. Također je bilo slučajeva da su se u pojedinim izdanjima istovremeno znali pojaviti raniji i kasniji otisci istoga zemljovida (VAN DER KROGT, 1996: 154). Podaci u tekstovima na poleđini također su ažurirani i u skladu s tim dobivali su nove signature kao naputke za knjigovežu.

Dodatan problem donosi činjenica da su se zbog velikoga sakupljačkog interesa pojedini zemljovid otiskivali bez teksta na poleđini i prodavali kao predmeti za zbirke, a poslije su im dodavani listovi s tekstom i umetani su u atlase, što je rezultiralo mnogobrojnim varijantama unutar pojedinog izdanja ili pak kolekcionarskim "zbirkama" koje je vrlo teško definirati s obzirom na to da su uključivale i zemljovide iz sadržaja pojedinačnih atlasa. Stručna obrada *Novus Atlas* u fundusu Muzeja za umjetnost i obrt značila je suočavanje sa svim naznačenim problemima uključujući nedostatak bitnih bibliografskih elemenata koji su prema van der Krogtu nužni da bi se jedna zbirka zemljovida uopće definirala kao atlas (VAN DER KROGT, 1996: 150).

it comes to the *Novus Atlas* is the complex issue of editions' identification (VAN DER KROGT, 1996: 150) related to the fact that the copper plates changed hands, crossed from one publishing house to another, were sold, inherited, exchanged and copied. Moreover, the atlases were comprised of separate sheets with accompanying texts printed on the back so they could be combined freely, which enabled the publishers to prepare versions of the atlas according to market and individual clients' demands (VAN DER KROGT, 1996: 150).

Regarding the editions in different languages, new plates as well as the texts printed on their back were constantly engraved, while the engraved copper plate for the title page with the information about the publisher in Latin remained a constant feature. The title of the edition in a corresponding language was letter-pressed and inserted on a note which was glued onto a blank space provided for that purpose.

The usual practice was to print larger number of maps with accompanying texts in corresponding languages and insert them into volumes. The copper plates were supplemented and re-engraved in accordance with new scientific discoveries. Imprints of these new stencils were inserted in all subsequent editions (VAN DER KROGT, 1996: 151).

Despite the rule that older maps should be used first, new maps were often inserted because of discrepancies in earlier editions, which makes the editions' identification according to the presence of new maps all the more difficult. There were also cases of earlier and later impressions of the same map appearing in the same edition (VAN DER KROGT, 1996: 154). The information contained in the text on the back was also updated and, accordingly, provided with new signatures as instructions for the binder.

An additional problem lies in the fact that due to great collectors' interest individual maps were printed without texts on the back and sold as collectors' items. The text was added later on, as the maps were inserted into the atlases, which resulted in many variations within a single edition or within a collector's "collection". Such practice made the atlases' identification very difficult since they included maps from various atlases. Professional interpretation of the *Novus Atlas* from the Museum of Arts and Crafts' collection meant dealing with all the aforementioned problems, including the lack of relevant bibliographic elements which, according to P. van der Krogt, are necessary for generally defining a collection of maps as an atlas (VAN DER KROGT, 1996: 150).

## Svesci "atlasa" u Muzeju za umjetnost i obrt – pregled i analiza sadržaja

Dva sveska<sup>14</sup> geografskih karata koji se u zbirci Muzeja za umjetnost i obrt vode kao *Novus Atlas* Johanna Janssoniusa identičnog su uveza (Sl. 1.), a korice su izrađene od ljepenke presvučene bijelom pergamenom s utisnutim ornamentalnim ukrasom u zlatotisku.

Svesci različitog obima (41 odnosno 58 zemljovida), svaki sa svojom naslovnicom, sadrže kolorirane bakrorezne table sa zemljovidima otisnutim na papirima različite debljine i različitih formata bez oznaka koje bi upućivale na njihov izvorni raspored. Na većini zemljovida prateći tekstovi u knjigotisku na njemačkom jeziku na gotici tiskani na poleđini sadrže raznovrsne informacije vezane uz prikazana područja. Na marginama se nalaze oznake tematskih cjelina (granice, carstvo, rijeke, mora, planine...), s ukrasnim inicijalima (Sl. 2.) i vinjetama na početku i na kraju. Tekstovi su tiskani dvostupačno u dvije veličine fonta s tiskarskim signaturama i normama, odnosno tiskarskim oznakama za knjigovežu na kraju.<sup>15</sup>

Zemljovidi imaju karakteristične ukrasne elemente: kartuše, okvire, grafička mjerila<sup>16</sup>, ruže vjetrova i heraldičke znakove. Toponimi su ovisno o prikazanom području ispisani na latinskom ili na izvornim jezicima. Prevladava format 52×66,5 cm, s tim da su pojedini zemljovidi obrezanih rubova.

Prema zatečenom sadržaju, zastupljeni su prikazi pojedinih kontinenata, zemalja, manjih regija i gradova (Vicenza, Antwerpen, Moskva) te dviju hemisfera. Svaki zemljovid bogato je oslikan simbolima tipičnima za područje koje je prikazano, ili grbovima koji su označavali politički teritorij pojedine zemlje u 17. stoljeću.

Osnova za pripisivanje ovoga djela Johannesu Janssoniusu je svezak "atlasa" s dekorativno graviranom naslovnicom *NOVUS / ATLAS, / Das*

<sup>14</sup> Pojam svezak ovdje je korišten za korice sa slobodno umetnutim listovima.

<sup>15</sup> Signature ispod oznake su upute knjigoveži za redosljed karata i na njih se upućivalo u sadržaju svakog atlasa ili bi se na preliminarnim stranicama dodala i napomena za knjigovežu (VAN DER KROGT, 1996: 157-158). U muzejskom primjerku su se na poleđini zemljovida koristile ove signature: *a, Gens, m*, itd.

<sup>16</sup> Kako je riječ o njemačkom izdanju atlasa, prevladava njemački sustav mjernih jedinica za duljinu (*Milliaria Germanica communia*); 1 njemačka milja iznosi 7,532485 km (PANDŽIĆ, 1987: 37).

## Volumes of the "Atlas" in the Museum of Arts and Crafts - Review and Content Analysis

Two volumes<sup>14</sup> of the *Novus Atlas* geographic maps kept in the Museum of Arts and Crafts are considered to be the work of Johannes Janssonius, and are identically set (Fig. 1) in cardboard portfolios and covered in white vellum with ornamental decoration in gold print.

The volumes are different in size (41 or 58 maps), each with its own title page. Both contain colored engraved maps printed on papers of various thicknesses and different formats, without any markings that could indicate their original layout. On most of the maps the accompanying texts are in German, printed on the back of the maps in Gothic font, and contain a variety of information regarding the depicted geographic area. On the margins there are markings of thematic units (borders, empires, rivers, seas, mountains...), with ornamental initials (Fig. 2) and vignettes at the beginning and the end. The texts are printed in two columns, in two font sizes with printing signatures and standards, i.e. printing labels for the binder at the end.<sup>15</sup>

The maps have distinctive decorative elements: cartouches, frames, graphic scales<sup>16</sup>, wind roses and heraldic symbols. Depending on the displayed area, the place names are written in Latin or original languages. The prevailing format is 52×66.5 cm, with individual maps having trimmed edges.

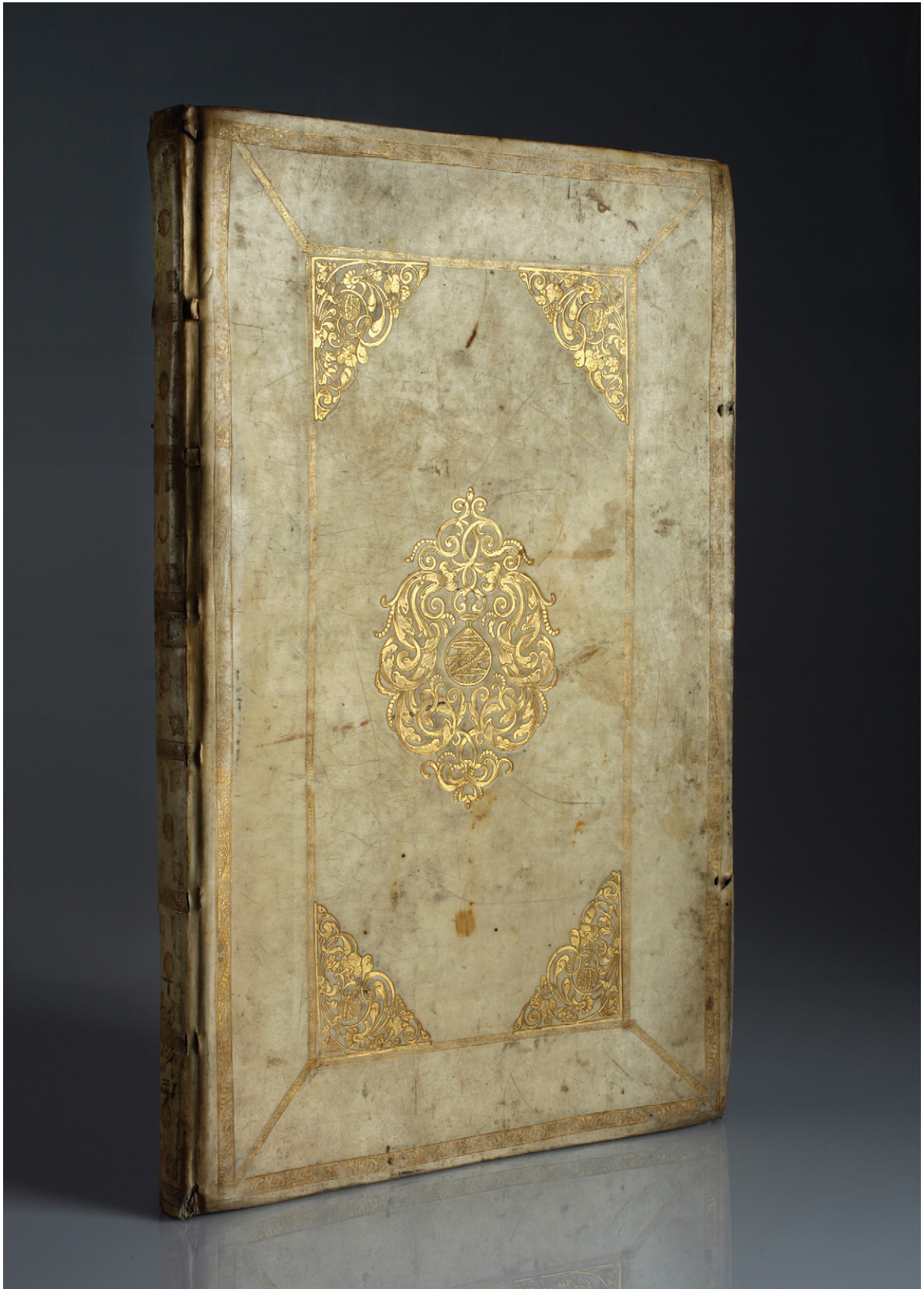
In the existing condition the two volumes consist of maps of individual continents, countries, small regions and towns (Vicenza, Antwerp, Amsterdam), and maps of the two hemispheres. Each map is richly decorated with symbols typical of the depicted areas and coats of arms of individual countries' political territory in the 17<sup>th</sup> century.

The basis for the attribution of this work to Johannes Janssonius is the volume of the "atlas" with decoratively etched title page *NOVUS /*

<sup>14</sup> The term "volume" is used here for a hard cover with inserted unbound sheets.

<sup>15</sup> Inscriptions below the imprint are instructions for the binder indicating the order in which the maps appear. The inscriptions were pointed at in the contents of every atlas or a note for the binder would be added on preliminary sheets (VAN DER KROGT, 1996: 157-158). In the copy from the Museum these signatures were used on the back of each map: *a, Gens, m*, etc.

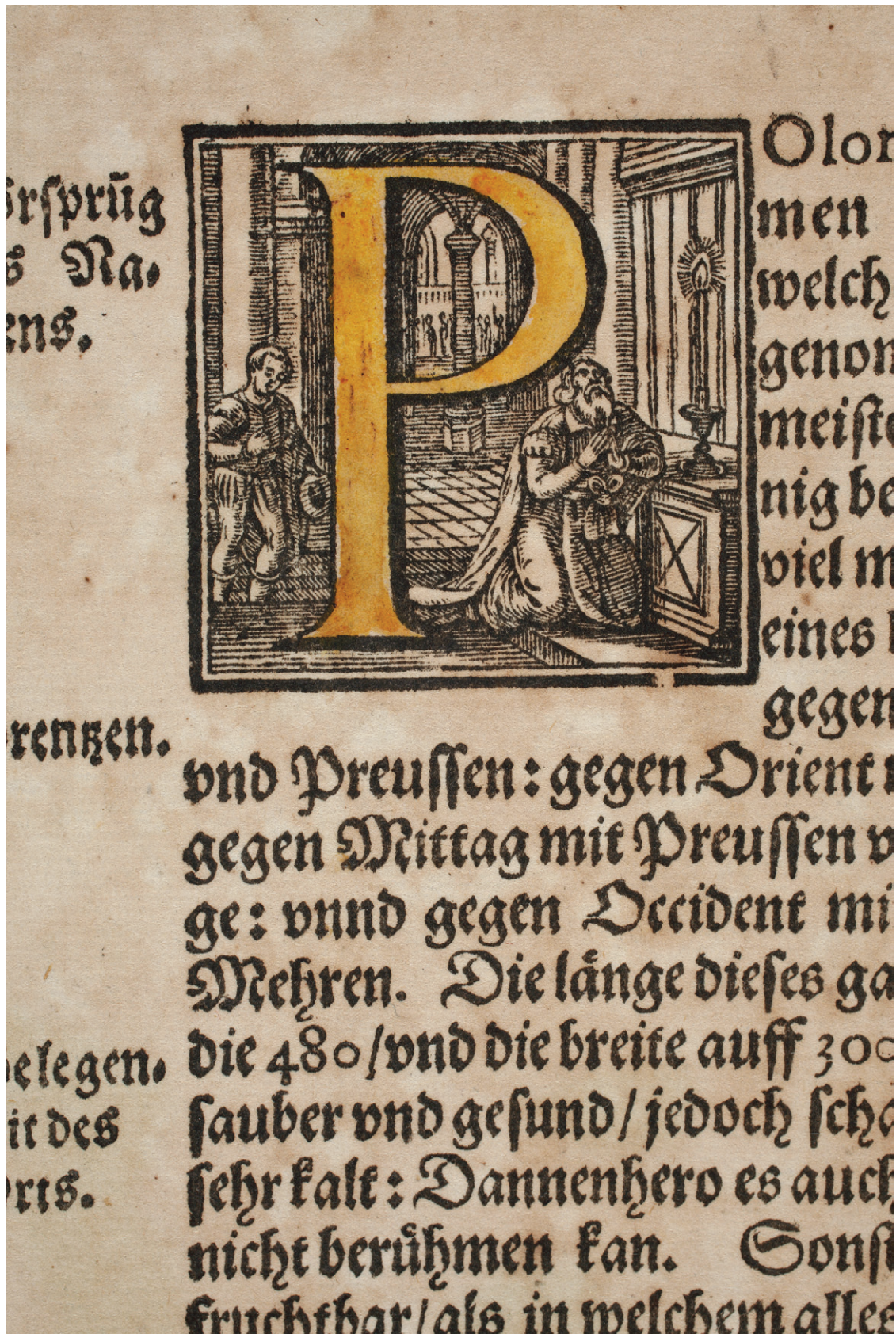
<sup>16</sup> As we are dealing with the German edition of the Atlas, German scale of lengths prevail (*Milliaria Germanica communia*); 1 German mile = 7.532485 km (PANDŽIĆ, 1987: 37).



Slika 1. Korice *Novus Atlasa* (MUO 45331/02)

Figure 1 The covers of the *Novus Atlas* (MUO 45331/02)





Slika 2. Detalj s primjerom ukrasnog inicijala u tekstu na poledini jedne od karata (MUO 45331/35)

Figure 2 A detail with an example of an ornamental initial in the accompanying text of one of the maps (MUO 45331/35)

*ist: / Welt-Beschreibung / mit schönen neuen Land Taffeln Begreifende Hispanien / Asien / Africa / America* (opis svijeta s lijepim novim geografskim kartama koje obuhvaćaju Španjolsku, Aziju, Afriku, Ameriku) (Sl. 3.). Naslov je ispisan na ceduljici nalijepljenoj u pravokutnom bijelom polju unutar arhitektonskog okvira u formi baroknog portala sa španjolskim grbom na završnom vijencu. S lijeve i desne strane su po dvije niše s alegorijskim figurama četiriju kontinenata.<sup>17</sup> List je formata 49,7×28,2 cm izrađen u tehnici koloriranog bakroreza s pozlatom. U donjem dijelu na visokom postamentu otisnuti su podaci o nakladniku i mjestu izdanja: *AMSTELODAMI / Apud / IOANNEM IANSSONIUM.*, bez oznake godine izdanja.<sup>18</sup> Svojim likovnim elementima, odnosno arhitektonskim okvirom i alegorijskim figurama ova naslovnica najbližnja je naslovnici Janssoniusova izdanja iz 1641. godine s istom oznakom nakladnika (VAN DER KROGT, 1997: 548).

Prema zatečenom stanju, u ovom svesku je 41 zemljovid od kojih samo jedan dio odgovara sadržaju naslovnice. Osim zemljovida Azije, Afrike i Iberskog poluotoka zastupljeni su i primjerci koji prikazuju zemlje europskog kontinenta: područje Italije, Poljske, Danske, Norveške, Litve, Rusije te planovi gradova.

Zemljovid *Hispaniae veteris descriptio* (VAN DER KROGT, 1997: 355) jedna je u nizu od 25 zemljovida u ovom svesku s oznakom nakladničke kuće J. Janssoniusa (*Apud Joannem Janssonium*), koja sadržajno odgovara naslovu sveska. Ovaj zemljovid Iberskog poluotoka bio je dio *Novus Atlasa* u izdanjima od 1644. do 1645. godine s tekstom *verso: Alt Spanien*. Izradu zemljovida potpisuje Abraham Goos (1590.–1643.) oznakom: *Abraham Goos Sculpsit*.

S obzirom na spomenutu suradnju Janssoniusa i Hondiusa, zanimljivo je da se među ovim zemljovidima ime Henricusa Hondiusa javlja samo na dva mjesta. Dok je na zemljovidu *Nova Virginiae Tabvla* (Sl. 4.) ispod još naveden kao autor i nakladnik (*ex officina Henrici Hondii*), na zemljovidu *India Quae Orientalis Dicitur, Et Insulae Adiacentes* Hondiusovo ime je još samo

*ATLAS, / Das ist: / Welt-Beschreibung / mit schönen neuen Land Taffeln Begreifende Hispanien / Asien / Africa / America*. (In translation: Description of the world with beautiful new geographical maps which encompass Spain, Asia, Africa, and America) (Fig. 3). The title is printed on a slip of paper glued in a white rectangular field within the architectural framework in the shape of a Baroque portal with the Spanish coat of arms at the final wreath. On the left and right there are two niches with allegorical figures of the four continents.<sup>17</sup> The sheet's surface is 49.7×28.2 cm, made in the technique of colored etchings with gilt. In the lower part, the information about the publisher and place of publication are printed on a high pedestal: *AMSTELODAMI / Apud / IOANNEM IANSSONIUM*, without a label containing the year of publication<sup>18</sup>. With its visual elements, architectural framework and allegorical figures on the cover, it mostly resembles the front of Janssonius's edition from 1641 with an identical publisher's label (VAN DER KROGT, 1997: 548).

In its current state this volume consists of 41 maps, of which only a portion corresponds to the content of the title page. In addition to maps of Asia, Africa and the Iberian Peninsula, there are also examples which depict European countries: Italy, Poland, Denmark, Norway, Lithuania, Russia, and various city maps.

The map *Hispaniae veteris descriptio* (VAN DER KROGT, 1997: 355) belongs to a series of 25 maps in this volume that carry a label of J. Janssonius's publishing house (*Apud Joannem Janssonium*), which corresponds to the title of the volume. The map of the Iberian Peninsula with the text *verso: Alt Spanien* was a part of the *Novus Atlas*' 1644 and 1645 editions. The map is signed by Abraham Goos's label (1590–1643): *Abraham Goos Sculpsit*.

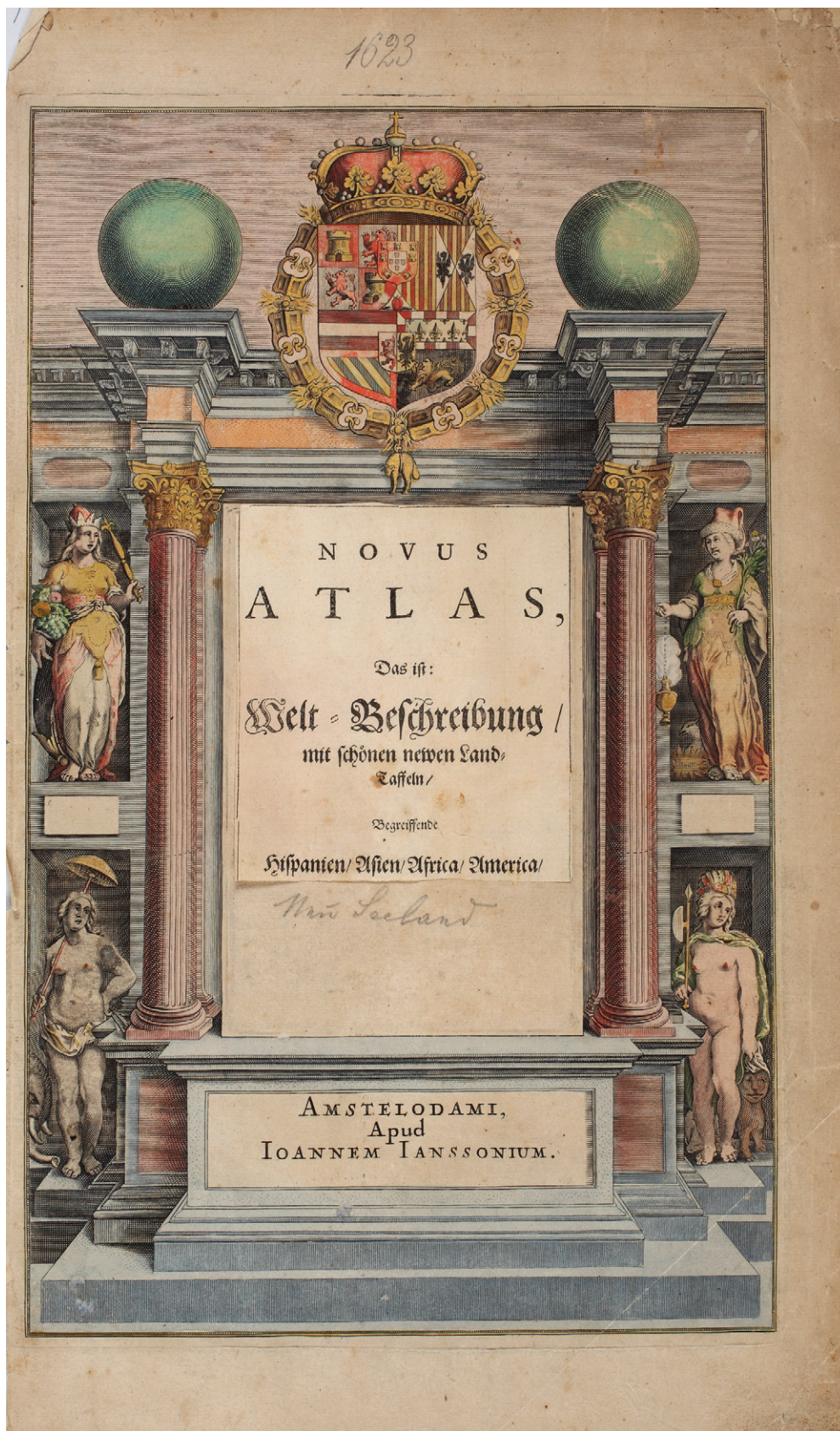
With regards to the aforementioned cooperation between Janssonius and Hondius, it is interesting to notice that among all these maps the name of Henricus Hondius occurs only on two of them. While he is still listed as an author and publisher (*ex officina Henrici Hondii*) on the map *Nova Virginiae*

<sup>17</sup> S lijeve strane su jedna iznad druge alegorije Europe i Afrike sa svojim atributima (kraljevskim žezlom i kapom; figura sa suncobranom i slonom); s desne strane su alegorije Azije i Amerike (figure s mirisnicom i cvijećem; figura s perjanicom i lavom).

<sup>18</sup> Naslovnice Janssoniusova *Novus Atlasa* bez godine izdanja prema Koemanu pojavljuju se u izdanjima od godine 1652. VAN DER KROGT, 1997 : 548.

<sup>17</sup> On the left side, one above the other there are allegories of Europe and Africa with their attributes (the royal scepter and a cap; a figure with an umbrellas and an elephant); on the right there are allegories of Asia and America (a figure with a scent vessel flowers, a figure with a headdress and a lion).

<sup>18</sup> According to Koeman, frontispieces of Janssonius's *Novus Atlas* without the year of publication appear in publications from 1652 (VAN DER KROGT, 1997: 548).



Slika 3. Naslovnica *Novus Atlas* Johanna Janssoniusa (MUO 45331/03)  
Figure 3 The title page of the *Novus Atlas* by Johannes Janssonius (MUO 45331/03)



Slika 4. Karta *NOVA VIRGINIAE TABULA* s potpisom radionice H. Hondiusa (MUO 45331/11)  
 Figure 4 The map *NOVA VIRGINIAE TABULA* with H. Hondius' workshop label (MUO 45331/11)

u posveti, a kao nakladnik je naveden Johannes Janssonius. Preuzimajući postupno radionicu u kojoj su zajedno radili Janssonius je na bakrenim pločama mijenjao oznake i na kraju ostavio samo svoje ime s oznakama naklade: *ex officina, apud, sumptibus, excudebat, typis* ... (iz radionice, kod, potporom (na trošak), izveo, tisak...).

Osim nakladnika kao što je Johannes Janssonius, autorstvo zemljovida u ovom svesku potpisuju još kartografi, graveri, znanstvenici i drugi suradnici koji su sudjelovali u izradi karata kao što su: Pierre Duval (1619.–1683.), Franciscus van Schoten (1615.–1660.), Willebordus vander Burght, Fernando Ojea, Evert Sijmons Hamersveldt (1591.– nakon 1648.), Issac Massa (1586.–1643.), Joris Carolis (Georgio Carolo Flandro) (Sl. 5.), Michiel Florent Van Langren (1600.–1675.), Nicolaes P. Berchem (1620.–1683.), Cornelio Pijnacker, Olof Hansson

*Tabula* (Fig. 4), on the map *Quae Orientalis Dicitur, Et Insulae Adiacentes* Johannes Janssonius is listed as the publisher and Hondius's name is mentioned only in the dedication. By gradually taking over the workshop where they had worked together, Janssonius changed the markings on copper plates eventually leaving only his name on publication imprints: *ex officina, apud, sumptibus, excudebat, typis*... (In translation: from the workshop, at, at expense of, made by, print ...).

Apart from the publishers, such as Johannes Janssonius, the maps in this volume were created by cartographers, engravers, scientists and other associates participating in map preparation, such as: Pierre Duval (1618-1683), Franciscus van Schoten (1615–1660), Willebordus van der Burght, Fernando Ojea, Evert Sijmons Hamersveldt (1591–after 1648), Isaac Massa (1586–1643), Joris Carolus (Georgius Carolus Flandrus) (Fig. 5), Michiel Florent



Slika 5. Karta Islanda (*Tabvla Islandiae*) G. C. Flandra (MUO 45331/12)  
 Figure 5 The map of Iceland (*Tabvla Islandiae*) by G.C. Flandro (MUO 45331/12)

Svart ili Ornehufvud (Olaus Ioannis Gothus (1600.–1644.) i Nicolaes Visscher (1618.–1679.) koji su svoj udio označili uobičajenim latinskim oznakama *sculpsit / fecit / invent / descripta / Auctore...*

Osim što se izrada zemljovida u 17. stoljeću temeljila na kombinaciji antičkih karata Ptolemeja (90.–168.) i geografskim otkrićima, kartografi su svoja znanja nerijetko dugovali moreplovcima, istraživačima, piscima, trgovcima i pustolovima koji su imali priliku upoznati daleke zemlje (CRONE, 1964: 90). Tako je na zemljovidu *Novissima Russiae Tabula* kao *auctore* naveden diplomat, pustolov i trgovac Isaac Abrahamszoon Massa. Unatoč dobivenim informacijama prikazi nekih područja zamijenjeni su imaginarnim poimanjem svijeta samoga kartografa.

van Langren (1600–1675), Nicolaes P. Berchem (1620–1683), Cornelis Pijnacker, Olof Hansson Svart or Ornehufvud (Olaus Ioannis Gothus) (1600–1644) and Nicolaas Visscher, who marked their contribution with the usual Latin designations: *sculpsit / fecit / invent / descripta / Auctore...*

Besides basing their work on a combination of Ptolemy's (90-168) antique maps and new geographical discoveries, the 17<sup>th</sup> century cartographers often owed their knowledge to sailors, explorers, writers, traders and adventurers who had the opportunity to travel to distant lands (CRONE, 1964: 90). Thus the map *Novissima Russiae Tabula* lists Isaac Massa (*Dutch* Isaac Abrahamszoon Massa), a diplomat, an adventurer and a trader as *auctore*. Despite the information received, the depiction of certain areas was replaced by an imaginary view of the world by the cartographer himself.

Među zemljovidima koji sadržajno ne bi spadali pod naslov ovoga sveska je zemljovid *Tractuum Borussiae*, koji prikazuje područje Gdanjska, Ellbinga i Marienberga u Poljskoj. Zemljovid ima dvije oznake: radionice Johanna Janssoniusa (*Amstelodami Excud. Ioannes Ianssonius*), dok je kao *authore* naveden Olof Hansson Svart ili Ornehufvud ("Olao Ioannis Gotho"). Na poleđini je tekst s naslovom: *Beschreibung Der Drey Werder im Hertzogthumb Preussen* (Opis triju područja u Kneževini Prusiji).

Isti je slučaj i sa zemljovidom *Tabula Bergarum ad Somam* koji prikazuje područje sjeveroistočnog Brabanta od grada/utvrde Bergen op Zoom do Steenbergena u Nizozemskoj koji je prema oznaci (...*fecit Franciscus van Schoten...*) izradio matematičar Franciscus van Schoten, profesor Akademije u Leidenu.<sup>19</sup> Plan sadrži tlocrt utvrde *Castra Pinsi*<sup>20</sup> s rasporedom zgrada i prikaz grada Dunkerque (Dvynkercke). Taj zemljovid je zanimljiv i zbog toga što prikazuje jedan grad, po čemu bi se moglo zaključiti da je pripadao kasnijem izdanju atlasa koji je Janssonius objavio 1657. godine, a sadržavao je prikaze gradova.<sup>21</sup> Pojedini zemljovid koji nemaju nikakve oznake autorstva pripisuju se također Janssoniusovoj radionici, kao što je slučaj sa planovima Vicenze.<sup>22</sup>

Zemljovid *L'evesche d'Aire* koju je signirao francuski kartograf Pierre Duval<sup>23</sup> prikazuje četiri francuske biskupije te se prema tome također ne može svrstati u prvi svezak koji prema naslovnici obuhvaća područje Španjolske, Afrike, Azije i Amerike. Na poleđini zemljovida

Among the maps that, according to their content, could not fall under the title of this volume is the *Tractuum Borussiae* map which depicts the area of Danzig, Elbing and Marienburg in Poland. The map has two imprints: the workshop of Johannes Janssonius (*Amstelodami Excud. Ioannes Ianssonius*) and Olof Hansson Svart or Ornehufvud ("Olao Ioannis Gotho") listed as the author. On the back there is a text entitled: *Beschreibung Der Drey Werder im Hertzogthumb Preussen* (In translation: Description of three forelands (islands) in Duchy of Prussia).

The same case is with the *Tabula Bergarum ad Somam* map which depicts the area of the northeast Brabant that stretched between the fortified city of Bergen op Zoom and Steenberg in the Netherlands. According to the signature (...*fecit Franciscus van Schoten...*), it was made by Franciscus van Schoten, a mathematician and a professor at the Academy of Leiden.<sup>19</sup> The map contains an inset with a plan of Fort Pinsen (*Castra Pinsi*)<sup>20</sup> featuring the building's layout and a display of Dunkerque (Dvynkercke). This map is also interesting because it depicts a town, which leads us to conclusion that it belonged to a later edition of the atlas, published by Janssonius in 1657 and containing depictions of towns<sup>21</sup>. Some maps without any labels that could point to their authorship or publishers are also attributed to Janssonius's workshop, which is also the case with the map of Vicenza.<sup>22</sup>

The map of *L'èvesché d'Aire*, signed by the French cartographer Pierre Duval<sup>23</sup>, shows four French dioceses and, therefore, cannot be placed in the first volume, which, according to the cover, comprises the areas of Spain, Africa, Asia and America. On

<sup>19</sup> Izvor: <http://www.history.mcs.standrews.ac.uk/Biographies/Schooten.html> (23. 12. 2011.)

<sup>20</sup> S obzirom na to da je na karti prikazana opsada grada, njezina izrada se može datirati u razdoblje nakon opsade grada Bergen op Zooma 1627. godine.

<sup>21</sup> Atlas gradova iz 1657. sadržavao je osam svezaka i uključivao je najvažnije svjetske gradove onoga vremena. Prema nazivima svezaka, nije sigurno pripada li *Tabula Bergarum* drugom svesku (Španjolska) ili šestom i sedmom (Belgija i južne njemačke zemlje) s obzirom na to da je Nizozemska stekla samostalnost 1648. godine, a na naslovnici je još uvijek prisutan španjolski grb koji datira iz vremena kada je Nizozemska bila pod Španjolskom (KEUNING, 1951: 72).

<sup>22</sup> IBID. 78.

<sup>23</sup> ...*par le Sieur Pierre du val Secrétaire de Monseigneur l'Evesque d'Aire*. Poznat i kao Duval d'Abbeville (1619. – 1683.) francuski kartograf Pierre Duval je od 1653. radio u Parizu. Suradivao je i s Joanom Blaeuom koji je u Amsterdamu 1662. izdao neke od njegovih karata (TOOLEY, 1978: 41).

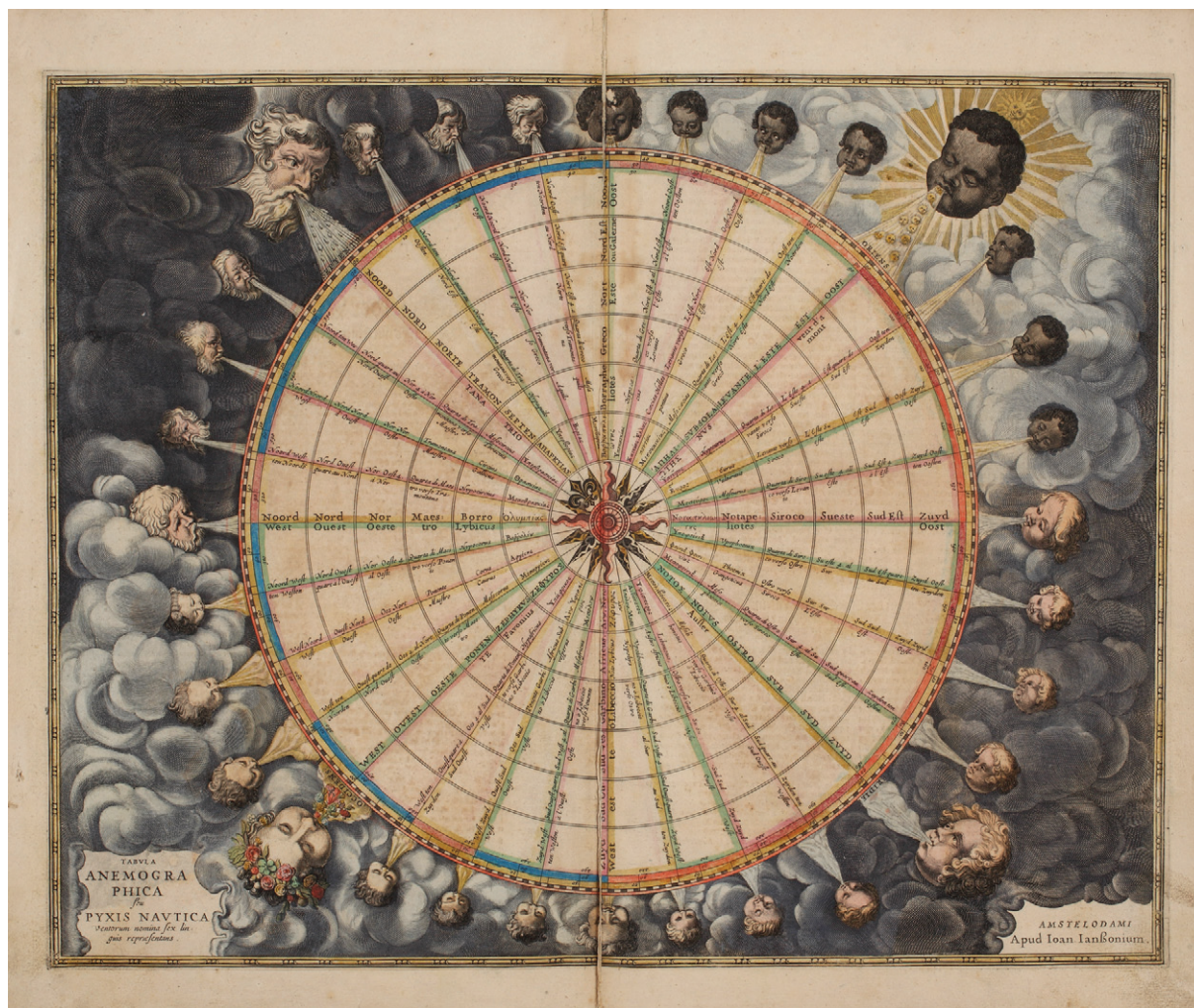
<sup>19</sup> Source: <http://www.history.mcs.standrews.ac.uk/Biographies/Schooten.html> (23.12.2011).

<sup>20</sup> Given the fact that the map shows the siege of the city Bergen op Zoom in 1627, the date of its creation can be placed after the siege.

<sup>21</sup> The Towns Atlas from 1657 consisted of eight volumes in which the most important cities in the whole world were depicted. According to the names of the volumes, it is not certain whether *Tabula Bergarum* belonged to the second volume (Spain) or the sixth or seventh (Belgium and southern German lands), since the Netherlands gained independence in 1648 and Spanish coat of arms dating from the time when the Netherlands was still under the Spanish rule is presented on the cover (KEUNING, 1951: 72).

<sup>22</sup> IBID. 78.

<sup>23</sup> ...*par le Sieur Pierre du val Secrétaire de Monseigneur l'Evesque d'Aire*. Also known as Duval d'Abbeville (1619-1683), the French cartographer Pierre Duval had worked in Paris since 1653. He collaborated with Joan Blaeu, who published some of his maps in Amsterdam in 1662 (TOOLEY, 1978: 41).



Slika 6. TABVLA ANEMOGRAPHICA J. Janssoniusa (MUO 45331/29)  
Figure 6 The TABVLA ANEMOGRAPHICA by J. Janssonius (MUO 45331/29)

se nalazi tekst naslovljen: *Das Biszthumb D'aire* (Biskupija D'Aire).

U taj svezak sadržajem također ne bi pripadala *Tabvla Anemographica* (Sl. 6.) koji nosi samo oznaku Johanna Janssoniusa kao nakladnika, a prikazuje trideset i dva kerubina koji predstavljaju smjerove vjetrova čiji nazivi su napisani na šest različitih jezika, s tekstom na poledini.<sup>24</sup>

<sup>24</sup> Na grčkom, latinskom, talijanskom, španjolskom, francuskom, nizozemskom, engleskom i njemačkom (npr. West = Ovest = Oeste = Ponente = Zephyrvs = ΖεφυροΣ). *Tabvla anemographica, Sive Compassvs, avt pixis navtica. Das ist: Die Tafel der Winde oder des See – compasses mit seiner Beschreibung / und Erklärung.* (To je: Tabla vjetrova ili morskog kompasa s opisom i objašnjenjem.)

the back of the map there is a text entitled: *Das Biszthumb D'aire* (The Diocese of Aire).

Judging by its content, the *Tabvla Anemographica* (Fig. 6) also could not belong to this volume. It bears only the publisher's label, Johannes Janssonius, and shows thirty-two cherubim, which present the winds, with their names written in six different languages and a text on the back.<sup>24</sup>

<sup>24</sup> In Greek, Latin, Italian, Spanish, French, Dutch, English and German (for example: West = Ovest = Oeste = Ponente = Zephyrvs = ΖεφυροΣ). *Tabvla anemographica, Sive Compassvs, avt pixis navtica. Das ist: Die Tafel der Winde oder des See – compasses mit seiner Beschreibung / und Erklärung* (In translation: Table of winds or sea compasses with their description and explanation).



Slika 7. Karta *ORBIS TERRARUM NOVA ET ACCURATISSIMA TABULA* N. Visschera s prikazom dviju hemisfera (MUO 45331/14)

Figure 7 The map *ORBIS TERRARUM NOVA ET ACCURATISSIMA TABULA* by N. Visscher depicting the two hemispheres (MUO 45331/14)

Zemljovide sličnog naziva i istovjetnog sadržaja Keuning navodi uz Janssoniusov *Atlas Maritimus* iz 1650. i 1652. godine (KEUNING, 1951: 81). Dio zemljovida u tome svesku *Novus Atlas* nema tekst na poleđini kao što je zemljovid naslovljen *Orbis Terrarum nova et accuratissima tabula* (Sl. 7.) koju su potpisali nizozemski slikar Nicolaes Berchem, graver J. de Visscher i nakladnik Nicolaus Visscher.<sup>25</sup> Zemljovid prikazuje dvostruku hemisferu s polarnim projekcijama iznad i ispod: *Polus Arcticus* i *Polus Antarcticus*.

<sup>25</sup> Uz naziv karte stoji: *Auctore NICOLAO VISSCHER*; u donjem lijevom kutu: *N:P:Berchem invent*; dolje lijevo: *J. de Visscher sculpsit*.

Other maps with similar names and identical content could be found, as Keuning listed, in Janssonius's editions of *Atlas Maritimus* from 1650 and 1652 (KEUNING, 1951: 81).

Some maps in this volume of the *Novus Atlas* do not have texts on the back, such as the map entitled *Orbis Terrarum nova et accuratissima tabula*, (Fig. 7) signed by the Dutch painter Nicolaes Berchem, engraver J. de Visscher and publisher Nicolaus Visscher.<sup>25</sup> The map shows the two hemispheres with polar projections above and below: *Polus Arcticus* and *Polus Antarcticus*.

<sup>25</sup> There is a title along the side of the map: *Auctore NICOLAO VISSCHER*; in lower left corner: *N:P:Berchem invent*; Bottom left: *J. de Visscher sculpsit*.



Ilustracije u kutovima sadrže mitološke prizore. Taj zemljovid je kasnije datacije i pripada zasebnoj skupini kolekcionarskih primjeraka zemljovida u ovoj zbirci koji su otiskivani za prodaju na zasebnim listovima bez teksta na poleđini.<sup>26</sup>

Drugi svezak započinje naslovnim listom formata 47×28 cm s alegorijskim prikazom Atlasa koji se upire nogama o zemaljsku kuglu i rukama pridržava nebeski svod s urezanim natpisom *ATLAS* iznad. Kao i u slučaju prve naslovnice tabla ima dijelom obrezane rubove zajedno s podacima o mjestu izdanja i nakladniku.<sup>27</sup>

U ovom svesku ukupno 16 zemljovida ima oznaku *Johannesa Janssoniusa* i njegovih nasljednika. Podaci koji se, međutim, pojavljuju na poleđini naslovnice ispod kazala (Sl. 8.): *Amstelodami, apud FREDERICUM de WIT, in Platea Vitulina / vulgo de Kalver-straet, sub signo de Wite Pascaer*, upućuju na njezinu drugačiju provenijenciju – na *Atlas Fredericka de Wita* čiji je sadržaj ispisan na poleđini.<sup>28</sup> Uz ime radionice *Fredericka de Wita*<sup>29</sup> navodi se njezina puna adresa i naziv *de Wite Pascaert*, pod kojim je nazivom poznata od 1655. godine, te se ova oznaka može uzeti kao *terminus post quem* u dataciji edicije kojoj je pripadala.

Između 58 zemljovida sadržanih u ovom svesku još tri zemljovida imaju oznaku *de Wita: Nova Orbis Tabula, Galliae, Biscajae Et Gallissiae i Regnum Hungaria*. (Sl. 9.)

Zajedničko svim trima zemljovidima je da nemaju tekst na poleđini, kao ni istovjetno oblikovanje. Budući da samo prva dva odgovaraju sadržaju na poleđini naslovnice, moglo bi se pretpostaviti da pripadaju sadržaju *de Witova*

<sup>26</sup> Zbog dekorativnosti, koja u jednom trenutku postaje naglašenim obilježjem njihove izrade, karte su postale vrlo traženom kolekcionarskom robom te su otiskivane za prodaju u pojedinačnim listovima bez teksta na poleđini.

<sup>27</sup> Ispod otiska na ovoj naslovnici inače se nalaze podaci da je tiskana u Amsterdamu kod *Fredericka de Wita*.

<sup>28</sup> *Index ofte Aenwysing*, sadrži popis karata koje prikazuju kontinente i zemlje poznatog svijeta (označene arapskim brojem od 1 do 124), te *Tabulae maritimae ofte Zee-karten* (od 125 do 151).

<sup>29</sup> *Frederick de Wit* u Amsterdamu je posjedovao tiskaru pod nazivom "*De Witte Pascaert*"; oko 1670. godine objavio je, među ostalim, *Atlas Minor* i *Atlas Maior* te jedan pomorski atlas. Kartografska obitelj *de Wit* je u svojoj tiskari otisnula 410 bakroreznih karata između 1648. i 1712. godine. Dio matrica iz *Blaeuove* radionice nakon požara došao je u posjed *de Wita* 1672. godine, po čemu se može zaključiti kako je u *de Witovoj* produkciji bilo i ploča *Blaeuove* obiteljske radionice (PANDŽIĆ, 1987: 26).

The illustrations in the corners contain mythological scenes. The above map is of a later date and belongs to a separate group of collectors' items in this map collection that were printed for sale on separate sheets without texts on the back.<sup>26</sup>

The second volume begins with a cover sheet (format 47×28 cm) which contains an allegorical depiction of Atlas standing firmly on the globe and holding up the sky in his hands. Above him there is a carved inscription: *ATLAS*. As in the case of the first cover sheet, this one also has partially trimmed edges and contains information about the place of publication and the publisher.<sup>27</sup> In this volume, a total of 16 maps bear the signature of *Johannes Janssonius* and his successors. However, the information on the back cover below the index (Fig. 8): *Amstelodami, apud FREDERICUM de WIT, in Platea Vitulina / vulgo de Kalver-straet, sub signo de Wite Pascaer*, suggest different provenance – the *Frederick de Wit's Atlas*, with its content printed on the back.<sup>28</sup> Along with the full name of the *Frederick de Wit's* workshop and its address, the name *de Wite Pascaert* is stated<sup>29</sup>. His workshop was known under that name (*de Wite Pascaert*) since 1655, and this designation may be taken as a *terminus post quem* in dating the edition it belonged to.

Among 58 maps contained in this volume, three more were signed by *de Wit*: *Nova Orbis Tabula, Galliae, Biscajae Et Gallissiae* and *Regnum Hungaria* (Fig. 9).

Common to all three maps is that they have no text on the back nor are equally formatted. Since only the first two correspond to the content on the back cover, one could assume they belong to the

<sup>26</sup> Because of their decorations, which at one point became a pronounced feature of their creation, the maps have become highly desirable collectors' items and were sold in form of individual sheets, without text on the back.

<sup>27</sup> Below the imprint on this title page there are information suggesting it had been printed in Amsterdam by *Frederick de Wit*.

<sup>28</sup> *Index ofte Aenwysing* contains a list of maps showing continents and countries of the known world (marked by Arab numerals from 1 to 124), and *Tabulae maritimae ofte Zee-kaarten* (from 125 to 151).

<sup>29</sup> *Frederick de Wit* owned a print shop in Amsterdam called *De Witte Pascaert*. Around 1670 he published, among other, the *Atlas Minor*, the *Atlas Maior* and one maritime atlas. Between 1648 and 1712 the cartographic family *de Wit* printed 410 engraved maps. Part of the stencils from *Blaeu's* workshop came into *de Wit's* possession after the fire in 1672, so it can be concluded that in *de Wit's* production there were panels that had belonged to *Blaeu's* family workshop (PANDŽIĆ, 1987: 26).



Slika 8. Naslovnica *Atlasa* Fredericka de Wita (MUO 45331/43)  
Figure 8 The title page of the *Atlas* by Frederick de Wit (MUO 45331/43)



Slika 9. Karta *Regnum Hungaria...* s prikazom sjevernog dijela Hrvatske (MUO 45331/98)  
 Figure 9 The map *Regnum Hungaria...* depicting northern Croatia (MUO 45331/98)

*Atlasa iz 1680. godine, dok je zemljovid *Regnum Hungaria* vjerojatno pripadao nekom drugom izdanju. Nakon 1662. godine de Wit je objavio nekoliko izdanja *Atlasa* identične naslovnice kao što je ova kojom počinje drugi svezak zemljovida u MUO.<sup>30</sup>*

*Zemljovid *Nova Orbis Tabula in lucem edita* (Sl. 10.) s oznakom koja upućuje na de Witovu tiskaru (A. F. De Wit) može se datirati u treću četvrtinu 17. stoljeća s obzirom na činjenicu da prikaz uključuje Novu Gvineju i područje *Quiri Regio* u Zapadnoj hemisferi koja na ranijim zemljovidima nisu bila ucrtana.*

<sup>30</sup> Usp. URL 1

*contents of de Wit's 1680 *Atlas*, while the map *Regnum Hungaria* probably belonged to some other publication. After 1662 de Wit published several editions of the *Atlas* with title page identical to the title page of the second volume of maps in the Museum of Arts and Crafts.<sup>30</sup>*

*The map *Nova Orbis Tabula in lucem edita* (Fig. 10) bears a signature that indicates de Wit's press (A. F. De Wit) and can be dated to the third quarter of the 17<sup>th</sup> century since it includes New Guinea and the *Quire Regio* area in the Western Hemisphere, which were not present in the earlier maps.*

<sup>30</sup> Compare: URL 1



Slika 10. NOVA ORBIS TABVLA IN LVCEM EDITA Fredericka de Wita (MUO 45331/44)

Figure 10 The map NOVA ORBIS TABVLA IN LVCEM EDITA by Frederick de Wit (MUO 45331/44)

Primjer još jednog kolekcionarskog primjerka u ovom svesku je zemljovid *Marchionatus Sacri Romani Imperii* (Sl. 11.) koji nosi oznaku nakladnika Claesa Janszoon Visschera (1587.–1652.). Oko tri vedute Antwerpena razmješteno je još deset manjih uokvirenih prikaza građevina s kratkim podacima vezanima uz njihovu povijest i sadržajno pripada atlasu gradova (*carte à figures*).

Zemljovide ovoga sveska uz Janssoniusa i de Witta kao kartografi, graveri i nakladnici – potpisali su još i Abraham Ortelius, Evert Sijmons Hamersveldt, Carel Allard (1648.–1709.), Joann Baptista Labanna (1582.–1624.), Moses Pitt (1639.–1697.), Steven Swart, Salomon Rogiers (1600.–1650.), Jean Baptiste Nolin (1657.–1725.) i Pierre Mortier (1661.–1711.), zatim

Another collector's item in this volume is the map *Marchionatus Sacri Romani Imperii* (Fig. 11) published by Claes Janszoon Visscher (1587-1652). It depicts three panoramas of Antwerp surrounded by ten smaller framed images of buildings with brief information about their history. According to its content the map is a part of the Towns Atlas (*carte à figures*).

Along with Janssonius and de Wit, the maps in this volume also carry the marks of other cartographers, engravers and publishers, such as: Abraham Ortelius, Evert Sijmons Hamersveldt, Carel Allard (1648–1709), Joann Baptista Labana (1582–1624), Moses Pitt (1639–1697), Steven Swart, Salomon Rogiers (1600–1650), Jean Baptiste Nolin (1657–1725) and Pierre Mortier



Slika 11. Karta *Marchionatus Sacri Romani Imperii* s uokvirenim prikazima građevina (MUO 45331/87)  
 Figure 11 The map *Marchionatus Sacri Romani Imperii* with framed images of buildings (MUO 45331/87)

članovi nakladničke obitelji Visscher. Njemačku kartografiju u tom svesku prezentiraju radovi dvojice istaknutih njemačkih kartografa Johanna Baptista Homanna (1663.–1724.) i Matthäusa Seuttera (1678.–1757.).

Zemljovidi kraljevskog kartografa J. B. Homanna (*Sac. Rom. Imperii / Principatus & Episcopatus / Bambergensis... i Ducatus Stiriae Novissima Tabula*), i Matthäusa Seuttera<sup>31</sup> (*Asia / cum omnibus / statibus et insulis /... i Mappa*

<sup>31</sup> Uz ime Homanna nalazi se oznaka kraljevskog kartografa, dok je Seutter uz svoje ime stavio oznaku augsburškog gravera i nakladnika (*Chalcograph. Augusta. Vindel. odnosno Cura et sumtibus Matth. Seutteri Chalc. Aug.*).

(1661–1711), as well as members of the publishing family Visscher. In this volume the German cartography is represented by the works of two prominent German engravers and cartographers: Johann Baptist Homann (1663–1724) and Matthäus Seutter (1678–1757).

The maps made by the royal cartographer J. B. Homann (*Sac. Rom. Imperii / Principatus & Episcopatus / Bambergensis... and Ducatus Stiriae Novissima Tabula*), and Mattheus Seutter<sup>31</sup> (*Asia*

<sup>31</sup> Next to the name Homann there is a mark of a royal cartographer, while Seutter placed a mark of an Augsburg engraver and publisher next to his name (*Chalcograph. Augusta. Vindel. or Cura et sumtibus Matth. Seutteri Chalc. Aug.*).



Slika 12. Jedina karta s oznakom Abraham Orteliusa: FEZZAE ET MAROCCHI REGNA AFRICAE CELEBERRIMA (MUO 45331/95)

Figure 12 The only map that bears Abraham Ortelius' label: FEZZAE ET MAROCCHI REGNA AFRICAE CELEBERRIMA (MUO 45331/95)

*geographica / regnum / Bohemiae...*) vrlo su slične izvedbe, s raskošno dekoriranim graviranim bakroreznim kartušama. Homannov prikaz Štajerske (*Ducatus Stiriae Novissima Tabula*) posebno je zanimljiv jer je to jedan od rijetkih zemljovida u ovoj zbirci koji uključuje i dijelove Hrvatske.

Seutterovi zemljovidi vjerojatno su pripadali Seutterovom *Atlasu Novusu* objavljenom 1730. u Beču (Tooley, 1978: 27.) jer su uz njih umetnuta i dva kazala toponima, naslovljena istovjetno kao *Alphabetischer Index*, koja su označena i datirana u donjem desnom kutu: *Cum Privilegio Sac. Caes. Majestatis. 1727. / Wien / (...) und zu Augspurg bey Matthaeo Seütter.*

*/ cum omnibus / statibus et insulis /... and Mappa geographica / regnum / Bohemiae...*), share very similar features with lavishly decorated engraved cartouches. Homann's view of Styria (*Ducatus Stiriae Novissima Tabula*) is particularly interesting since it is one of the few maps in this collection which include parts of Croatia.

As for Seutter's maps, they probably belonged to his *Atlas Novus* published in Vienna in 1730 (TOOLEY, 1978: 27), since they are accompanied by two toponym indices, entitled *Alphabetischer Index*, and marked and dated in the lower right corner: *Cum Privilegio Sac. Caes. Majestatis. 1727. / Wien / (...) und zu Augspurg bey Matthaeo Seütter.*

Dok je zemljovid Abrahama Orteliusa iz 16. stoljeća (*Fezzae Et Marocchi Regna Africae Celeberrima*) (Sl. 12.) najraniji primjerak zemljovida u tom svesku, znatan dio zemljovida različite provenijencije pomiče postavljenu dataciju svezaka u MUO prema 18. stoljeću te uključuje i kartografsku produkciju izvan Nizozemske.

### Osnova za novu atribuciju i dataciju

Heterogeni sadržaj svezaka naznačen u pregledu sadržaja zbirke zemljovida koja se u Muzeju za umjetnost i obrt vodi kao njemačko izdanje *Novus Atlas* Johanna Janssoniusa bio je poticaj za preispitivanje atribucije i postavljene datacije.

Nastavak istraživanja u tom smislu uključilo je analizu zemljovida, identifikaciju, utvrđivanje njihove provenijencije, obradu i usporedbu sa sadržajem mnogih izdanja *Novus Atlas* i njegovih varijanti uključujući produkciju atlasa Mercator – Hondius – Janssonius. Kao pouzdan oslonac korišteni su rezultati istraživanja Corneliusa Koemana objavljeni u *Atlantes Neerlandici*, a koje je nastavio Peter van der Krogt.<sup>32</sup>

Premda naslovnica jednog sveska upućuje na to da se radi o njemačkom izdanju *Novus Atlas* čuvenoga nizozemskog kartografa Johanna Janssoniusa koje je prvi put objavljeno 1638. godine, rezultati provedenog istraživanja pokazuju da su u svescima sa slobodnostojećim listovima zastupljeni i primjerci posve drugačije provenijencije.

U zbirci od 99 zemljovida u svescima uveza karakterističnog za luksuzna izdanja atlasa najboljih amsterdamskih nakladnika iz "zlatnog doba" nizozemske kartografije identificiran je tako 41 zemljovid s oznakom Johanna Janssoniusa koje su nedvojbeno činili sadržaj različitih njemačkih izdanja *Novus Atlas* objavljenih u razdoblju od 1638. do 1660-ih, uključujući izdanja koja su nakon njegove smrti objavili njegovi nasljednici, označena *Apud Heredes Joannis Janssonii* i *Excudebant Janssonia – Waesbergii*.<sup>33</sup>

<sup>32</sup> Zahvaljujući njihovim doprinosima poznato je kako danas postoji najmanje oko 1900 primjeraka *Mercator – Hondius – Janssonius Atlas*.

<sup>33</sup> Godine 1676. Johannes J. van Waesberghen, Janssoniusov zet, otkupio je preostale matrice Janssoniusova Atlas, koje kasnije od njega preuzima londonski knjižar Moses Pitt kako bi objavio englesko izdanje Atlas (KEUNING, 1951: 92).

While Abraham Ortelius's 16<sup>th</sup> century map (*Fezzae Et Marocchi Regna Africae Celeberrima*) (Fig. 12) is the oldest map in the volume, a substantial portion of different provenance maps shifts the set dating of the Museum's volumes into the 18<sup>th</sup> century and includes cartographic production outside the Netherlands.

### The Basis for the New Attribution and Dating

Heterogeneous content of the volumes in the survey of the Museum of Arts and Crafts map collection, which are believed to be the German edition of Johannes Janssonius's *Novus Atlas*, was an incentive to review the attribution and dating. Further research in this regard included map analysis, their identification, determination of their provenance, and interpretation and comparison with the contents of numerous *Novus Atlas* editions and its variants, including the production of Mercator – Hondius – Janssonius atlases. Cornelius Koeman's research results, published in *Atlantes Neerlandici*, were used as a reliable backbone. This research was continued by Peter van der Krogt.<sup>32</sup>

Although the cover of one volume's title page indicates that it is a German edition of the *Novus Atlas* by the famous Dutch cartographer Johannes Janssonius, first published in 1638, the results of this study show that in the volumes containing unbound sheets some maps are of completely different provenance.

In the collection that contains 99 maps in two volumes, bounded like characteristic luxurious editions of Amsterdam's best atlas publishers from the Golden Age of Dutch Cartography, a total of 41 maps with the signature of Johannes Janssonius have been identified. Together they undoubtedly accounted for the contents of various German editions of the *Novus Atlas* published in the period from 1638 to 1660s, including the editions marked *Apud Heredes Joannis Janssonii* i *Excudebant Janssonia – Waesbergii* that were published after his death by his successors.<sup>33</sup>

<sup>32</sup> Thanks to their contributions, we know that today there are at least about 1900 copies of Mercator-Hondius – Janssonius Atlas.

<sup>33</sup> In 1676 Janssonius' son in law Johannes J. van Waesberghen bought the remaining stencils of his Atlas. Later on they were taken over by Moses Pitt, a publisher from London, who wished to publish the English version of the Atlas (KEUNING, 1951: 92).

Na osnovi činjenice da su tekstovi otisnuti dvjema različitim veličinama fonta i da su oni u većem fontu tiskani s marginalijama, mogla bi se identificirati barem dva izdanja njemačkog *Novus Atlas*a različite datacije. To potvrđuju i otisci zemljovida koji su uglavnom prema Koemanovoj bibliografiji bili zastupljeni u njemačkim izdanjima iz 1641. i 1644. (*Gothia* i *India quae orientalis dicitur, et insulae Adiacentes*).<sup>34</sup>

Određen broj zemljovida bez oznake također bi se na osnovi istih oblikovnih značajki i tekstova na poleđini mogao pripisati produkciji Janssoniusovih atlasa, s obzirom na to da većina zemljovida ima iste oblikovne značajke i tekstove na njemačkom jeziku *verso*. Činjenica je međutim kako i jedni i drugi zemljovidi pripadaju različitim izdanjima, s obzirom na to da se *Novus Atlas* sukcesivno povećavao dosegnuvši opseg od 11 svezaka.<sup>35</sup> Primjerci ranijih izdanja mogu se, među ostalim, izdvojiti na osnovi prisutnosti imena kartografa i gravera Henricusa Hondiusa, koje je, kako je Janssonius postupno preuzimao zajedničku radionicu, "brisano" s bakrenih ploča.

Tematski već sadržaj prvog sveska ne odgovara sadržaju naslovnice jer su uz primjerke zemljovida navedenih područja u svesku zastupljeni i zemljovidi s prikazima zemalja europskog kontinenta te zemljovidi dviju hemisfera. Sama dekorativno gravirana naslovnica na kojoj je korišten španjolski grb iznad portala s upisanim naslovom i nakladnikom, ali bez godine izdanja, upućuje na dataciju nakon 1652. godine jer se prema istom izvoru nakon spomenute godine više ne javlja.

Unatoč tomu što je 41 zemljovid označen imenom Janssoniusove radionice svesci u MUO se ne mogu u cijelosti atribuirati Johannesu Janssoniusu zbog prisutnosti zemljovida drugih

<sup>33</sup> Npr. karta *Gothia* je izašla u izdanju pod imenom *Novi Atlantis Anhang* koji je uz europske zemlje obuhvatio i nekoliko različitih karata drugih kontinenata, dok je karta Indije prvi put zabilježena u izdanju *Novus Atlas* iz 1644. koje uopće ne obuhvaća europske zemlje.

<sup>34</sup> Usporedbom sa sadržajem svezaka *Atlasa Novusa* koji donosi Keuning, karte signirane Janssoniusovim imenom najvjerojatnije su dijelom pripadale šestom svesku njemačkog izdanja poznatog *Atlasa Maiora* iz 1658. izdanog pod nazivom *Novus Atlas. Atlas Maior*, izdan 1658. godine sastojao se od 11 svezaka, svaki sa svojom naslovnicom, a šesti svezak je u naslovu obuhvaćao Španjolsku, Aziju, Afriku i Ameriku, što odgovara i naslovnici primjerka u fundusu Muzeja za umjetnost i obrt (KEUNING, 1951: 90-91).

Based on the fact that the texts had been printed in two different letter sizes and that those printed in larger font were printed with marginalia, one could identify at least two editions of the German *Novus Atlas* made at different times. This is confirmed by the prints that were, according to Koeman's bibliography, represented mostly in the German editions from 1641 and 1644 (*Gothia* and *India quae orientalis dicitur, et insulae Adiacentes*).<sup>34</sup>

A certain number of maps without a signature could also be attributed to Janssonius' atlas production, considering the same formal features and texts in German in *verso*. However, the fact is that both maps belong to different editions or different volumes, given that the *Novus Atlas* was successively enriched and reached the extent of 11 volumes.<sup>35</sup>

Maps from previous editions can, among other, be singled out based on the presence of Henricus Hondius' name, which was, as Janssonius took over their joint workshop, gradually "deleted" from the copper plates.

The content of the first volume does not comply with the content listed on the title page thematically, since, alongside the above mentioned maps, the maps depicting the European countries and the two hemispheres are also included in the volume. The very decoratively engraved title page featuring the Spanish coat of arms over the portal with the title and the publisher, but without the year of publication, suggests it was created after 1652, since, according to the same source, it no longer appears after this year.

Despite the fact that 41 maps are marked with the name of Janssonius's workshop, the Museum's volumes cannot entirely be attributed to Johannes Janssonius since other authors' maps that cannot

<sup>34</sup> For instance, the *Gothia* map was published in *Novi Atlantis Anhang* edition, which, besides the European countries, comprised a number of different maps of other continents. The map of India was for the first time recorded in the 1644 edition of the *Novus Atlas*, which did not include European countries at all.

<sup>35</sup> By comparing contents of *Atlas Novus*'s volumes mentioned by Keuning, maps which are signed with Janssonius's name were probably a part of the sixth volume of the German edition of the famous *Atlas Maior* from 1658, published under the name *Novus Atlas. Atlas Maior*, published in 1658, consisted of 11 volumes, each with its own cover, and the sixth volume in the title included Spain, Asia, Africa and America, which corresponds to the front page of a volume in the holdings of the Museum of Arts and Crafts (KEUNING, 1951: 90-91).



autora koji se nikako ne mogu dovesti u vezu s čuvenim izdanjem Janssoniusova atlasa, kao i određene količine otisaka bez teksta na poleđini.

Poseban značaj ovoj zbirci daje zastupljenost zemljovida drugih kartografa i nakladnika među kojima su osobito zanimljivi oni s oznakom Fredericka de Wita koji su sasvim drugačije provenijencije i prema priloženom registru tiskanom na poleđini naslovnice pripadali su sadržaju de Witova *Atlasa* iz 1680. godine.

Dodatan problem su, među ostalim, primjerci zemljovida Pierrea Mortiera koji je naslijedio radionicu Janssoniusova rivala Willema Blaeua i koji sadržajno pripadaju atlasu gradova, a datirani su na početak 18. stoljeća.

Isti je slučaj i sa zemljovidima kartografa Matthaeusa Seuttera koji u ovoj zbirci predstavljaju njemačku kartografsku produkciju. Prema priloženom registru pripadali su izdanju Seutterova *Atlasa* objavljenom u Beču 1730. godine.

Iz navedenoga se može zaključiti da se u slučaju svezaka geografskih karata MUO ne radi o homogenom izdanju Johannes Janssoniusa, na što upućuje naslovnica sveska *Novus Atlas*, već o znalački formiranim kolekcionarskim svescima u kojima prevladavaju zemljovidi iz razdoblja "zlatnog doba" nizozemske kartografije vezani uz produkciju atlasa Mercator–Hondius–Janssonius, ali i prave rijetkosti poput zemljovida Abrahama Orteliusa iz njegove prve sistematizirane zbirke *Theatrum Orbium Terrarum* iz 1570. godine.

Tomu u prilog govori i problem definicije ovih svezaka kao atlasa (u užem smislu značenja te riječi) s obzirom na to da im nedostaje posveta, predgovor i registar zemljovida koji bi, uz dio sa zemljovidima, činili ključne bibliografske elemente za određivanje neke edicije kao atlasa (VAN DER KROGT, 1996: 150).

Izdanje *Atlasa* teško je datirati s obzirom na to da je riječ o necjelovitom primjerku, sa slobodnostojećim listovima koji su mogli pripadati različitim autorskim radionicama i različitim izdanjima. Iako se većina zemljovida unutar svezaka može datirati u prvu polovicu 17. stoljeća, zastupljenost primjeraka kartografske produkcije drugih europskih središta s početka 18. stoljeća te jednog zemljovida Abrahama Orteliusa iz 16. stoljeća govore u prilog znatno širem vremenskom rasponu koji pokriva ova iznimno vrijedna kolekcija.

be related to the famous editions of Janssonius's atlases are also represented, along with a number of prints without texts on the back.

This collection is especially significant since maps by various cartographers and publishers are represented within it. Those signed by Frederick de Wit are particularly interesting, since they are of quite different origin and, according to the attached register printed on the back cover, belong to the content of de Wit's *Atlas* from 1680. Among other, an additional problem are the maps by Pierre Mortier, who took over the workshop of Janssonius's rival Willem Blaeu, and which, judging by their content, belong to the Town Atlas and are dated to the beginning of the 18<sup>th</sup> century.

Same is the case with maps by Mattheus Seutter, which represent the German cartography in this collection. According to the attached register, they belonged to an edition of Seutter's *Atlas* published in 1730 in Vienna.

All of the above indicates that in the case of the Museum's volumes of geographic maps we are not dealing with a homogeneous edition by Johannes Janssonius, as signified by the title page of the *Novus Atlas*, but with skillfully formed collectors' volumes dominated by maps from the Golden Age of Dutch cartography and related to the Mercator – Hondius – Janssonius atlases production and, also, with such rarities as Abraham Ortelius' maps from his first systematized collection *Theatrum Orbium Terrarum* from the year 1570. This is further supported by the problem of defining these volumes as atlases given that they miss a dedication, a preface, and a map register, which, along with the maps, would constitute key bibliographic elements in determining an individual edition as atlas (VAN DER KROGT, 1996: 150).

It is quite difficult to date the edition of the Atlas since we are dealing with an incomplete copy with unbound sheets, which could belong to different workshops and a variety of editions. Although most of the maps pertaining to the volumes can be dated to the first half of the 17<sup>th</sup> century, the existence of maps from other European centers' cartographic production dated in the early 18<sup>th</sup> century and a map by Abraham Ortelius from the 16<sup>th</sup> century speak in favor of a much wider time range covered by this extremely valuable collection.

## Zaključak

U Zbirci tiskarstva Muzeja za umjetnost i obrt čuvaju se dva sveska geografskih karata datiranih u prvu polovicu 17. stoljeća, koji su se prema naslovnici u jednom od svezaka u muzejskom inventaru vodili kao *Novus Atlas* Johanna Janssoniusa. Sadržaj svezaka sa zemljovidima koji su upućivali na različitu provenijenciju bio je poticaj za preispitivanje postavljene atribucije i datacije. Nakon analize sadržaja svezaka, prema bibliografiji produkcije nizozemskih atlasa do 1880. Corneliusa Koemana i usporedbom s popisima zemljovida koji su činili izdanja *Novus Atlas* Keuninga izdvojen je dio sadržaja koji je nedvojbeno pripadao različitim njemačkim izdanjima ovoga djela objavljivanim od 1638. godine do 1760-ih. Za ostale zemljovide različite provenijencije, uključujući i kolekcionarske primjerke, moglo bi se reći da su uveli u ovu zbirku mnoge autore koji nemaju poveznice s Janssoniusovim djelom i, osim Amsterdama, predstavljaju kartografsku produkciju drugih europskih središta (Beča, Pariza, Nürnberga, Augsburga).

Raznorodnosti sadržaja pridonijeli su i kolekcionarski primjerci zemljovida za koje je karakteristično da su se otiskivali bez teksta na poleđini, umetali u sveske prikladne opreme i formirali zbirke koje je vrlo teško definirati i čije tragove možemo naći i u slučaju dvaju svezaka u MUO. U njihovoj zbunjujućoj luksuznoj opremi identičnoj uvezu atlasa Willem Blaeu iz 1630. godine, u jednako tako zbunjujućim naslovnicama atlasa Janssoniusa i de Wita, u zastupljenosti jednog zemljovida Abrahama Orteliusa, kao i primjeraka zemljovida iz 18. stoljeća, poput onih iz atlasa njemačkog kartografa M. Seuttera iz 1730., te mnogobrojnim primjercima bez otisnutih pripadajućih tekstova na poleđini, nalaze se osnove i argumenti za tezu da je u slučaju svezaka u MUO riječ o kolekcionarskoj zbirci s primjercima zemljovida od 16. do 18. stoljeća koja otvara širok prostor za daljnja istraživanja.

## Zahvala:

Zahvaljujemo fotografima MUO Srećku Budeku i Vedranu Benoviću koji su izradili digitalne fotografije karata *Novus Atlas*. Zahvaljujemo kolegici Dunji Nekić na prijevodu teksta na engleski jezik.

## Conclusion

Collection of printing and book binding in the Museum of the Arts and Crafts in Zagreb contains two volumes of geographic maps dated in the first half of the 17<sup>th</sup> century, which were, according to the title page of one of the volumes, recorded in the museum's inventory as the *Novus Atlas* by Johannes Janssonius. The content of these volumes, which indicated different provenance of the maps, was the impetus for a review of the set dating and attribution. After analyzing the contents of volumes, according to the bibliography of the Dutch atlases production until 1880 by Cornelius Koeman, and comparing them with lists of maps that constituted the issues of the *Novus Atlas*, a part of the content that undoubtedly belonged to various German editions of this work published in the period between 1638 and the 1760s was isolated. As far as other maps of different provenance, including the collectors' items, are concerned, it could be said that they introduced many authors who did not have any connection with Janssonius's work to the collection, and, besides Amsterdam, represented the cartographic production of other European centers –Vienna, Paris, Nürnberg, Augsburg.

The collectors' items largely contributed to the diversity of the Museum's collection. They were printed without texts on the back and inserted into suitably equipped volumes to form the collections that are rather difficult to define, traces of which can be found in the case of the two volumes from the MUO. Their confusingly luxurious book binding equipment (identical to the book binding of Willem Blaeu's atlas from 1630), equally baffling Janssonius' and de Wit's title pages, the presence of an Abraham Ortelius's map and a number of 18<sup>th</sup> century maps (such as those from the atlas of German cartographer M. Seutter dated in 1730), along with a variety of maps without the accompanying text on the back, provided the grounds and arguments for our thesis that, in the case of the Museum's volumes, we are dealing with a collection of maps ranging from the 16<sup>th</sup> to the 18<sup>th</sup> century which opens up a wide scope for further research.

## Acknowledgment:

The authors would like to extend their gratitude to the photographers of the Museum of Arts and Crafts – Srećko Budek and Vedran Benović – who photographed the maps from *Novus Atlas*, and to the colleague Dunja Nekić, who translated the text into English.

**LITERATURA / BIBLIOGRAPHY**

CRONE, G., R. (1964): *Maps and their makers: an introduction to the history of cartography*, Hutchinson University Library, London, 184.

KEUNING, J. (1951): *The Novus Atlas of Johannes Janssonius*, *Imago Mundi* 8, 71-98.

KEUNING, J. (1955): *The history of geographical map projections until 1600.*, *Imago mundi* 12, 1-24.

PANDŽIĆ, A. (1987): *Stare karte i atlasi Povijesnog muzeja Hrvatske*, Povijesni muzej Hrvatske, Zagreb, 112.

TOOLEY, R., V. (1978): *Maps and map-makers*, Crown publishers, Inc., New York, 140.

VAN DER KROGT, P. (1996): *Amsterdam Atlas Production in the 1630s: A Bibliographer's Nightmare.*, *Imago Mundi* 48, 149-160.

VAN DER KROGT, P. (ur.) (1997): *Koeman's Atlantes Neerlandici. Vol. I.: The Folio Atlases Published by Gerard Mercator, Jodocus Hondius, Henricus Hondius, Johannes Janssonius and Their Successors*, HES publishers BV, Houten, 755.

*Fine Antique Maps, Atlases, Globes, And Rare Books: Catalog 49 Maps of America and of the World.* Richard B. Arkway, Inc., New York.

**MREŽNI IZVORI / INTERNET SOURCES**

URL 1: <http://www.newberry.org/center-history-cartography-research-tools> (20. 12. 2011.)

