

PROSTOR



21 [2013] 1 [45]

ZNANSTVENI ČASOPIS ZA ARHITEKTURU I URBANIZAM  
A SCHOLARLY JOURNAL OF ARCHITECTURE AND URBAN PLANNING

SVEUČILIŠTE  
U ZAGREBU,  
ARHITEKTONSKI  
FAKULTET  
UNIVERSITY  
OF ZAGREB,  
FACULTY  
OF ARCHITECTURE

ISSN 1330-0652  
CODEN PORREV  
UDK | UDC 71/72  
21 [2013] 1 [45]  
1-234  
1-6 [2013]



Af

POSEBNI OTISAK / SEPARAT | OFFPRINT

ZNANSTVENI PRILOZI | SCIENTIFIC PAPERS

68-79

**ANA GRGIĆ  
SANJA MATIJEVIĆ BARČOT**

TRI PRIMJERA JAVNIH  
PROSTORA STAMBENIH NASELJA  
SPLITA IZ DRUGE POLOVICE  
20. STOLJEĆA

PRETHODNO PRIOPCENJE  
UDK 711.4(497.5 SPLIT)"19"

THREE EXAMPLES OF PUBLIC OPEN  
SPACES IN SPLIT HOUSING  
DEVELOPMENTS FROM THE SECOND  
HALF OF THE 20<sup>TH</sup> CENTURY

PRELIMINARY COMMUNICATION  
UDC 711.4(497.5 SPLIT)"19"



**ANA GRGIĆ, SANJA MATIJEVIĆ BARČOT**

SVEUČILIŠTE U SPLITU  
 FAKULTET GRAĐEVINARSTVA, ARHITEKTURE I GEODEZIJE  
 HR – 21000 SPLIT, ULICA MATICE HRVATSKE 15

PRETHODNO PRIOPĆENJE  
 UDK 711.4(497.5 SPLIT)“19”

TEHNIČKE ZNANOSTI / ARHITEKTURA I URBANIZAM  
 2.01.02. – URBANIZAM I PROSTORNO PLANIRANJE

ČLANAK PRIMLJEN / PRIHVACEN: 7. 3. 2013. / 10. 6. 2013.

UNIVERSITY OF SPLIT  
 FACULTY OF CIVIL ENGINEERING, ARCHITECTURE AND GEODESY  
 HR – 21000 SPLIT, 15 MATICE HRVATSKE STREET

PRELIMINARY COMMUNICATION  
 UDC 711.4(497.5 SPLIT)“19”

TECHNICAL SCIENCES / ARCHITECTURE AND URBAN PLANNING  
 2.01.02. – URBAN AND PHYSICAL PLANNING

ARTICLE RECEIVED / ACCEPTED: 7. 3. 2013. / 10. 6. 2013.

## TRI PRIMJERA JAVNIH PROSTORA STAMBENIH NASELJA SPLITA IZ DRUGE POLOVICE 20. STOLJEĆA

## THREE EXAMPLES OF PUBLIC OPEN SPACES IN SPLIT HOUSING DEVELOPMENTS FROM THE SECOND HALF OF THE 20<sup>TH</sup> CENTURY

JAVNI PROSTORI  
 SPLIT  
 STANOVANJE  
 URBANIZAM

PUBLIC SPACE  
 SPLIT  
 RESIDENCE  
 URBANISM

Članak problematizira konceptualne mijene planiranja otvorenih javnih prostora analizirajući tri primjera različitih urbanističkih tipologija: CIAM-ovsku matricu Splita 2, ulicu Splita 3 proizašlu iz kritike CIAM-a i postmodernističku blokovsku matricu naselja Žnjan-Dragovode. Komparativna analiza odabranih primjera pokazala je raskorak između planerskih ideja i ostvarenja njihovih teorijskih premisa u konačnim realizacijama.

This paper examines conceptual changes in planning of public open spaces by analyzing three examples of different urban building typologies: the pattern of Split 2 based on CIAM principles; the street of Split 3 that resulted from the criticism of CIAM, and a residential area Žnjan-Dragovode. A comparative analysis of these selected examples has identified digression between the ideas of original designs and the realization of theoretical premises during execution.

## UVOD

## INTRODUCTION

U opsežnoj poslijeratnoj urbanizaciji grada Splita posebno se ističu tri prepoznatljive urbanističke tipologije: CIAM-ovska matrica Splita 2 koja napušta tradicionalne urbanističke forme, Split 3 koji, reagirajući na nedostatke potonjega funkcionalističkoga grada, ponovno afirmira temu ulice te postmodernistička blokovska matrica naselja Žnjan-Dragovode.<sup>1</sup> Interpretacije otvorenih javnih prostora u sklopu tih triju tipologija bitno se razlikuju. Njihova valorizacija provedena je na osnovi položaja tih naselja u pripadajućim modelima organizacije centralnih funkcija grada<sup>2</sup>, prostornih karakteristika, funkcije, oblika socijalne participacije te odnosa privatnog i javnog kao ključnog elementa političko-ekonomskoga konteksta socijalističkoga društvenog poretka. U odnosu na druga stambena naselja iste tipologije analizirani primjeri imaju sve karakteristike pripadajuće tipologije, ali i određenu prostornu specifičnost koja proširuje potencijale interpretacije javnih prostora, a to je definiralo kriterij odabira. Istražena je pretpostavka da su rezultati ostvarenja planerskih zamisli naselja i njihovih otvorenih javnih prostora utjecali na promjene teorijskih i metodoloških premisa u kronološkom slijedu planiranja. Osim što su proizašle iz takve uzročno-posljedične sprege, metode planiranja crpile su argumentaciju kako iz povijesnog naslijeđa, tako i iz teorijskoga diskursa karakterističnog za pripadajuće razdoblje domaće odnosno svjetske urbanističko-arhitektonske produkcije (Sl. 2., 3.).

IMPLEMENTACIJE POSTULATA  
CIAM-OVSKOG URBANIZMA U PLANIRANJU  
JAVNIH PROSTORA SPLITA 2 NA PRIMJERU  
NASELJA SKALICE-GLAVIČINE  
(1960.-1964.)IMPLEMENTATION OF PRINCIPLES  
PROMULGATED THROUGH CIAM IN  
THE URBAN PLANNING OF PUBLIC SPACE  
AT SPLIT 2, HOUSING DEVELOPMENT  
SKALICE-GLAVIČINE (1960-1964)

Prvu distinktivnu etapu poslijeratne izgradnje predstavljaju naselja planirana tijekom pedesetih i šezdesetih godina prošlog stoljeća, poslije objedinjena pod nazivom Split 2. Njihovoj izgradnji prethodi prva poslijeratna regulacija grada, *Direktivna osnova iz 1951.*, na temelju koje su postupno izrađeni planovi za nova naselja, tzv. mikrorajone.<sup>3</sup> Planskim zoniranjem grada odvajaju se tradicionalno integrirane djelatnosti (stanovanje, rad, rekreacija i transport). Iako s jedne strane predstavlja aktivističku utopiju, CIAM-ovski urbanizam biva primjenjiv politički instrumentarij u društveno-političkim prilikama socijalizma.<sup>4</sup> Stanogradnja slijedi napredak tehnologije izgradnje, mehanizacije i prefabrikacije, a raspon vrsta stambenih jedinica podliježe „Tehničko-financijskim smjernicama standardnog stana”.<sup>5</sup> U hijerarhiji centraliteta, implementacija javnih sadržaja ovisi o podjeli na tzv. mjesne zajednice (stambene jedinice), kvartove (četvrti) i rajone. Mikrocentri novih naselja sastoje se od uniformnih osnovnih namjena koje ne pokazuju programske otklone s obzirom na konkretnu lokaciju i njihov položaj u kontekstu grada. Za veća naselja, npr. Spinut, planirani su i složeniji, no budući da su oni rijetko gdje izgrađeni, nova su naselja zadržala ovisnost o postojećem centru grada (Sl. 4.).

Za analizu javnoga prostora u naseljima CIAM-ovske matrice odabrano je naselje Skalice-Glavičine koje se od ostalih naselja iste tipologije razlikuje po svojoj specifičnosti u

<sup>1</sup> CIAM-ovska urbana matrica sintagma je koja podrazumijeva strategiju maksimiziranja zelenih površina i eliminaciju tradicionalne ulice, principe planiranja koji su dominantno zagovarani na Trecem i Četvrtom kongresu CIAM-a (*Congrès International d'Architecture Moderne*). [MUMFORD, 2000: 54-58, 85-87]

<sup>2</sup> Iako projekti naselja Splita 2 predviđaju brojne sadržaje koji bi trebali rasteretiti gradsku jezgru, ona je još uvijek funkcionalan oslonac tih naselja. Tek se projektom Splita 3 uvodi model grada s više centara, u sklopu kojeg se na istoku predviđa novi gradski centar.

<sup>3</sup> To su sljedeća naselja: Gripe, Bačvice, Skalice-Glavičine, Visoka, Bol-Plokite, Meje, Sv. Mande-Skrape, Spinut, Lokve, Bol I i II, „26. listopad”, Sucidar, Kman-Kocunar, Brda, Ravne Njive i Vrh Sucidra.

<sup>4</sup> U svome antologijskom djelu *Grad kolaz* C. Rowe i F. Koetter objašnjavaju potencijale funkcionalističkoga urbanizma istražujući etiologije i kontekst niza utopijskih paradigmi. [ROWE, KOETTER, 1988: 11-14]

prostornome kontekstu grada. Naime, ono obilježava 'završetak grada' u projektu proširenja gradskog centra od povijesne jezgre prema sjeveru.<sup>6</sup> Taj projekt barata složenim kompozicijskim oblicima. Preklapanjem volumena u dinamičnome linearnom toku prema sjeveru stvara se niz otvorenih, polunatkrivenih i natkrivenih javnih prostora koji oponašaju strukturne vrijednosti javnih prostora povijesne jezgre, stvarajući prostorno raščlanjen, gradiuirani pješacki tok (iako ne ulicu u klasičnome smislu). No koncept javnih prostora u naselju Skalice-Glavičine nije preuzeo iste odlike.<sup>7</sup> On dosljedno odgovara CIAM-ovskoj shemi jedinstvenoga otvorenog prostora između slobodno postavljenih zgrada koje su grupirane u tipološke skupine nebodera i četverokatnih lamela, a tipovi se prepoznaju po imenima autora (tip „Fabris”, tip „Vojnović” i tip „Perković”).<sup>8</sup> Šest nebodera markira urbani završetak pješackih tokova koji se nastavlja prema brdu Glavičine odnosno stadionu.<sup>9</sup> U očekivanju preciznijih rješenja za konkretne namjene javnih prostora primjećuje se, naprotiv, da su one u projektu tretirane formalistički. Shematski su prikazane krugovima i pravokutnicima kojima su označena dječja igrališta te prostori za „odmor stanara na ozelenjenim površinama”. Pješacki putovi u otklonu od ortogonalne matrice povezuju kuće i kolnike, no izvedeni su samo djelomično, i to na zapadnom dijelu naselja. Južna dionica pješacke veze prema brdu Glavičine izvedena je kao popločana hodna površina, uz koju se s jedne strane nalazi zeleni pojas s elementima urbane opreme za sjedenje, a s druge je povezana s povišenim platoom ispred komercijalno-poslovnih sadržaja u prizemlju naknadno interpolirane zgrade. Stambena ulica ne postoji u tradicionalnom obliku koji podrazumijeva jasno definiranu morfologiju. Naime, prostorna inkluzija ulice ne postoji jer organizacija lamela sućeljava uzdužna, aktivna pročelja sa zabatima nasuprotnih kuća (Sukošanska ulica) ili su one previše udaljene da bi se ostvario vizualan i prostorni kontakt (Starčevićeva ulica), dok je

5 Pod tim nazivom nalaze se obvezujući programski normativi za projektiranje stanova koje je Općinski fond za stambenu izgradnju izdao 1962. godine. [FGAG, Arhiv KAP]

6 Projekt je 1959. izradio B. Kalogjera.

7 Projekt je 1960. izradio B. Kalogjera.

8 DAST, Arhiv UZD: sign. 28

9 Planirano je 1300 stanova, osnovna škola, dom za starije, dacki dom, dječji vrtić, jaslice, trgovine, dvije ambulante i servisi. [KALOGJERA, 1966.a: 86-88]

10 ROWE, KOETTER, 1988: 64

11 Kao oprečni primjer može se navesti nizozemski *Woonerf* koji je potvrdio uspješnost integriranja kolnog, pješackog i biciklističkog prometa. [GEHL, 2006: 111]

12 MADANIPOUR, 2005: 203; MOORE, 2001: 136; JACOBS, 1993: 261

13 Čišćenje sagova, spremanje kanti za smeće, ubacivanje goriva u podrumaska skladišta i dr. [DAST, Arhiv UZD]

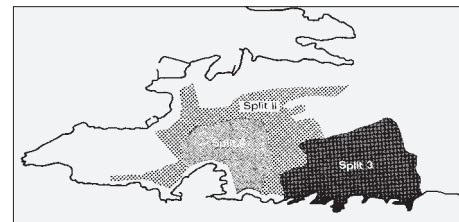


SL 2. KARTA SPLITA S OZNAČENIM OBUHVATIMA ANALIZIRANIH NASELJA (1 – SKALICE-GLAVIČINE, 2 – LJUBICEVA ULICA, 3 – ŽNJAN-DRAGOVODE)

FIG. 2. MAP OF SPLIT SHOWING THE ANALYZED HOUSING DEVELOPMENTS (1 – SKALICE-GLAVIČINE; 2 – LJUBICEVA STREET; 3 – ŽNJAN-DRAGOVODE)

neboderi u potpunosti negiraju. Osim toga, opetovanje istoga arhitektonskog obrasca nebodera i lamela otežava stvaranje iskustvene perceptivne slike prostora i vodi k dezorijentaciji.<sup>10</sup> Ulica postoji tek kao kolna prometnica, ali ne uspijeva – što zbog promjene medija transporta i brzine kretanja, što zbog rahlog postava kuća – postići nikakvu prostornu i socijalnu koheziju koja je ključna za funkcioniranje javnoga prostora.<sup>11</sup> Takav nedostatak odgovarajućega urbanističko-arhitektonskog idioma kao preduvjeta formiranja javnoga prostora, doktrini moderne dijagnostičaraju Ch. Moore i J. Jacobs, a razlozi devaluacije ulice odgovaraju objašnjenjima H. Hertzbergera: povećanje i prioritet motoriziranog prometa, uniformno oblikovani ulazi u zgrade, smanjenje gustoće izgradnje, ali i poboljšanje veličine i kvalitete stana te bolja ekonomska situacija koja vodi k neovisnosti o susjedima.<sup>12</sup> Nabrajajući aktivnosti koje se pretpostavljaju na tzv. slobodnim površinama naselja, *Tehnički opis projekta uređenja terena* ne navodi nijednu aktivnost koja se može nazvati socijalnom.<sup>13</sup> Siromaštvo anticipacije različitih oblika socijalnih aktivnosti popraćeno je i siromaštvo projekata javnih prostora ovoga naselja, a terminologija kojom ih se pritom opisuje kao *prazne prostore* pridonosi njihovoj negativnoj stigmatizaciji. Taj prostor 'između' ostao je uglavnom nediferenciran i bezobličan, a njegovi su stvarni obodi rubne gradske prometnice naselja. Za razliku od gradske jezgre, javni prostori ovoga naselja nisu stekli emocionalnu i kulturnu vrijednost koja se s vremenom taloži. Izostala je raznolikost koja utječe na usložnjavanje percepcije prostora pa su naglašene postale socijalne konzekvence takve urbane monotone. Demografska obilježja Splita 2 odgovaraju kohezivnim zajednicama oformljenim od dislocirane radne snage, za koje Madanipour primjećuje da su hijerarhične, patrijarhalne i nemobilne, a to je također nepovoljno utjecalo na socijalnu sliku i posljedično na slab intenzitet korištenja javnih prostora (Sl. 5.-7.).

Bitna premisa uspješnosti modernističke urbane matrice koja se temelji na izgradnji *jednostavnoga grada* jest njezin funkcionalni



SL 3. KARTA SPLITA S OZNAČENIM PODRUČJIMA SPLITA 2 I SPLITA 3. (NAZIV SPLIT 1 NIJE UOBIČAJEN, NO NJIME JE ANALOGIJOM S NAVEDENIM NAZIVIMA OZNAČENO PODRUČJE RAZVOJA GRADA DO KRAJA DRUGOGA SVJETSKOG RATA.)

FIG. 3. MAP OF SPLIT WITH MARKED AREAS OF SPLIT 2 AND SPLIT 3 (THE TERM "SPLIT 1" IS NOT COMMON, BUT THROUGH ANALOGY WITH THESE TWO NAMES IT REFERS TO THE AREA OF THE CITY THAT WAS DEVELOPING BY THE END OF THE WW2)

SL 4. DIREKTIVNA OSNOVA SPLITA, 1951. (DETALJ)

FIG. 4. SPLIT PLANNING GUIDELINES (DIREKTIVNA OSNOVA), 1951 (DETAIL)

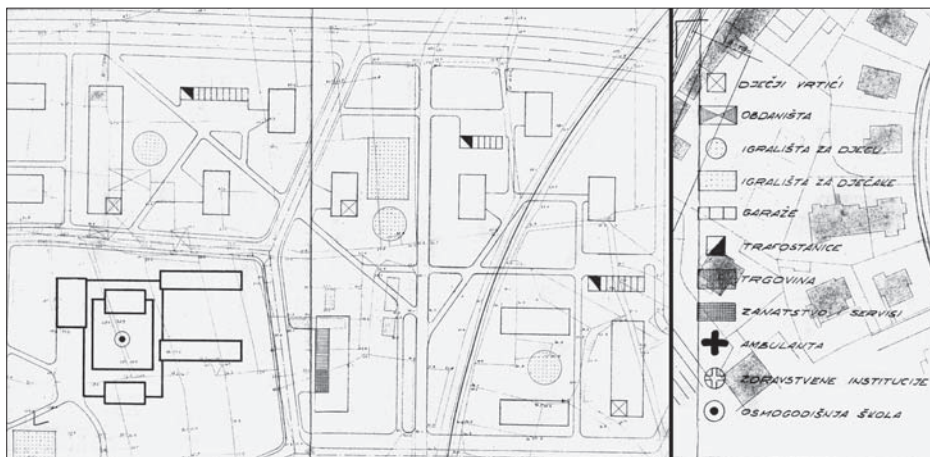




SL. 5. URBANISTIČKA STUDIJA GRADSKOG CENTRA, 1959. (SIVO – NISKE ZGRADE S TRIJEMOVIMA I PASAŽIMA NA RAZINI PARTERA; SRAFIKIRANO – PARTER; NASELJE SKALICE-GLAVIČINE NALAZI SE SJEVERNO OD OZNAČENE BIHAČKE ULICE, S TIME DA JE NJEGOV SJEVERNI DIO NAMIJENJEN STANOVANJU, A JUŽNI JAVNIM ZGRADAMA)

FIG. 5. A STUDY OF CITY CENTRE URBANISM, 1959 (GREY SECTIONS MARK LOWER BUILDINGS WITH PORCHES AND PASSAGEWAYS AT FLOOR LEVEL; HATCHED SECTIONS ARE FOR SKALICE-GLAVIČINE AREA LOCATED TO THE NORTH OF BIHAČKA STREET, WHERE THE AREA'S NORTHERN PART IS RESIDENTIAL, WHILE ITS SOUTHERN PART CONTAINS BUILDINGS FOR PUBLIC USE)

SL. 6. IDEJNI PROJEKT NASELJA SKALICE-GLAVIČINE S PRIKAZOM NAMJENE, B. KALOGERA, 1960. (DETAIL) FIG. 6. DETAIL OF PRELIMINARY DESIGN FOR HOUSING DEVELOPMENT SKALICE-GLAVIČINE, SPECIFYING PURPOSE (B. KALOGERA, 1960)



oslonac u pomno razrađenoj arhitekturi *kompleksne kuće*. Legitimirajući tu ideju u svojim paradigmatičkim zgradama tipa Unité d'Habitation, ovaj Le Corbusierov obrazac, koji evoluirala ideju stroja u stroj za stanovanje, pretiče tehnikaciju u tipološku razradu stanovanja. *Kompleksna kuća* u vertikalnome raščlanjivanju preuzima urbanističke funkcije grada: prizemlje ima ulogu klasicističkih arkada iz 19. stoljeća, 'ulica' (*rue interior*) sa svim trgovačkim, uslužnim i društvenim funkcijama 'levitira' u optimalnoj etaži smještenoj između stambenih etaža, a skulpturalno oblikovana krovna etaža postaje zajednički javni prostor s igralistima, bazenom, dječjim vrtićem i otvorenim teatrom. Kuća ostvaruje socijalni model tzv. individualnoga kolektiviteta kompilirajući privatni život s javnim u formi 'produženog stanovanja' (*logement prolongé*).<sup>14</sup> Iako se Le Corbusierova ideja kompleksne kuće nalazi na samim izvorima koncepta CIAM-ovske matrice, Split 2 primjenjuje posve drukčiji princip dispozicije javnih sadržaja i prostora svodeći ih isključivo na horizontalnu distribuciju. U uvjetima realizacije Splita 2, Le Corbusierov *jednostavni grad* postaje i odveć jednostavan, a *kompleksna kuća* nije se utjelovila u arhitektonskim realizacijama.<sup>15</sup> Korištenjem skeletnoga konstruktivnog sustava modernistička arhitektura ima potencijal za potpuno rastvaranje prizemne etaže i povezivanje unutarnjeg i vanjskog prostora, čime ovaj posljednji postaje funkcionalno potentan. No, u naseljima Splita 2 prizemlje je uglavnom neraščlanjeno i najčešće stambeno, a grubi sraz privatnog-intimnog i javnog zahtijevao je ambicioznije arhitektonske odgovore. Aktiviranje krovne etaže dogodilo se samo mjestimično, i to najčešće kao gospodarska ekstenzija stanovanja. Od deset planiranih zgrada na Skalicama samo su u prizemljima triju zgrada namjene koje nisu stambene.<sup>16</sup> Model grada s mikrocentrima novih četvrti podrazumijeva decentralizaciju grada, no, po Jacobsu, u slučaju grada veličine

Splita u novim četvrtima opstaju samo oni sadržaji koji odgovaraju zahtjevima većine, a to je također jedan od razloga neuspjele aktivacije rubova javnih prostora.

Zbog društvenoga vlasništva zemljišta, gdje gradnja nije bila vezana za vlasničku parcelu jedne kuće, nego za zonu kao jedinstvenu vlasničku cjelinu, nastale su mnoge nejasnoće u odgovornosti prema financiranju i održavanju javnih prostora. Njihova realizacija odgađala se iz ekonomskih razloga, a tranzicijske promjene na zalazu socijalizma otvorile su manipulativni prostor upravo na ovim 'nedovršenim međuprostorima' koji su postali poligon za interpoliranje nove gradnje, isplative zbog postojeće infrastrukturne opremljenosti. Kao negativan primjer takve interpolacije izdvaja se upravo zgrada *Geoprojekta* na sjeveru naselja Skalice-Glavine (1980.), koja potpuno negira ideju propulzivnosti Kalogjerine grupe višekatnica, kao i raniju Schürmannovu ideju prospekta glavne pješačke osi *korza* kojim se afirmira usmjerenje širenja centra prema brdu Glavičine.<sup>17</sup> Interpolacije uzrokuju prekapacitiranje naselja, a istovremeno javni prostori postaju površine za parkiranje, pa poznata sarkastična sintagma *grad u parkingu*, derivirana iz modernističke kralitice *grad u parku*, ovdje zaista vjerno pristaje.

### PLANIRANJE JAVNIH PROSTORA SPLITA 3 U DUHU KRITIKE CIAM-OVSKOG URBANIZMA NA PRIMJERU LJUBIČEVE ULICE (1968.-1973.)

#### PLANNING OF OPEN SPACES AT SPLIT 3 IN KEEPING WITH CRITICISM OF CIAM-LIKE URBANISM – EXAMPLE OF LJUBIČEVA STREET (1968-1973)

Urbanističko rješenje Splita 3 izrađeno je na osnovi prvonagrađenog rada na državnom natjecanju iz 1968. godine, kojeg su autori bili B. Mušić, M. Bežan i N. Starc iz Urbanističkog

<sup>14</sup> GANS, 2006: 112-119

<sup>15</sup> Usporedivši sa sociološkim aspekta urbanizam Splita 2 i stroj za stanovanje kao modernističku paradigmu, M. Maroević nalazi korijene planiranja Splita 2 u anglosaksonskoj tradiciji individualne izgradnje s pratećim sadržajima na pješačkoj udaljenosti od kuća, čime se podupiru socijalni odnosi. Redukcijom izgradnje na stambene zgrade reducira se i pojam stanovanja na pojam spavaonice. [Arhiv I.B.]

<sup>16</sup> Te su zgrade navedene u projektu pod brojevima 27, 33 i 34.

<sup>17</sup> DAST, Arhiv UZD: sign. 347

<sup>18</sup> Izradu je vodila tzv. *Projektna grupa Splita 3* u kojoj je uz autore bila grupa slovenskih i splitskih arhitekata okupljenih u *Poduzecu za izgradnju Splita* pod vodstvom J. Vojnovica.

<sup>19</sup> Nastojeci ponovno afirmirati susjedstvo, A. i P. Smithson 1956. g. prezentiraju svoj projekt za *Golden Lane Estate* u Londonu, koji širokom ulicom, tzv. *street in the sky*, humanizira životni prostor. Pješački i kolni promet vertikalno su razdvojeni, a izgrađena je samo jedna strana

instituta Slovenije.<sup>18</sup> Oslanjajući se na iščitavanje zatečenog ambijenta i šireg konteksta u smislu topografije, klime te prostornog i funkcionalnog značenja grada, autori posežu za realnim, no istovremeno simboličnim elementima: Dioklecijanovom palačom kao fizičkim identitetom grada i rimskom centurijacijom kao civilizacijskom osnovom odnosno fizičkim identitetom zemlje – mjesta. Ulica ponovno preuzima ulogu prototipa socijalno-antropološkog urbanog fenomena i postaje paradigmatički javni prostor novoga dijela grada. U prostornom smislu, raster centurijacije transponiran je u stambene pješacke ulice i niz pješackih poveznica koje ih okomito povezuju i vode do obale, a rasteru proizaslo iz glavnih osi Dioklecijanove palače podliježe prostorna organizacija dviju tzv. heliocentričnih osi u pravcu sjeveroistok-jugozapad koje nose ulice novoga 'rajonskog' i novoga 'gradskog' centra, a povezuje ih obala kao prostorni oslonac. Ovisno o stupnju centraliteta ulice se formiraju različitim fizičkim presjeka i pripadajućeg razmještaja funkcija. Izgradnja stanovanja slijedi primat povoljne južne orijentacije ponavljajući princip jasne, graduirane plastike razvedenih arhitektonskih megastrukture koje čine obode pješackih ulica.<sup>19</sup> Pješacke ulice rajonskog i gradskog centra planirane su u širokom profilu koji obostrano zatvaraju niske poslovno-trgovačke zgrade, na kojih se stražnju stranu naslanjaju visoke stambene zgrade. Tipičnu stambenu pješacku ulicu tvore paralelno postavljene visoke stambene zgrade – mega-

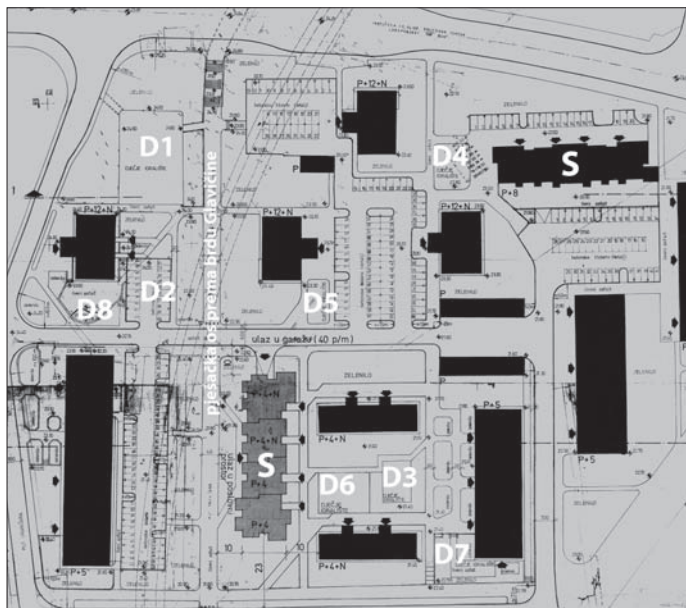
ulice. Split 3 horizontalno raščlanjuje kolni i pješacki promet, a inkluziju uspostavlja sučeljavanjem visoke i niske zgrade.

<sup>20</sup> Kao teorijski začetak pojma mjesta, pomak u poimanju odnosa izgrađenog i pripadajućeg konteksta od 'arhitekture na prostoru' prema 'arhitekturi i prostoru' postavlja P. Eisenman stavljajući ih u jednakovrijedan odnos. U prvom slučaju projekt nastaje kao rezultat ograničenja zatečenog prostora, dok u drugome zatečeni prostor postaje generativni alat projekta. [MUSIATOWICH, 2005: 5; MUSIC, 1970./71: 32, 45]

<sup>21</sup> Poslije U. Eco, R. Barthes i A. J. Greimas ispituju limite 'dekodiranja' grada K. Lyncha. Tvrdi da se on ne fokusira toliko na semantičko razumijevanje, koliko na citljivost arhitektonskih značajki, pa se koncepcija grada oslanja više na *gestalt* negoli na postavke strukturalizma. [BARTHES, 1997: 167]

<sup>22</sup> ALEXANDER, 1977: 163-518. Razlikuje se od klasičnog poimanja grada kao jedno- ili dvo-varijabilnog problema karakterističnog za poslijeratno planiranje 50-ih i 60-ih godina 20. stoljeća, npr. broj radnih mjesta vodi k broju stanova odnosno dalje k broju stambenih jedinica [JACOBS, 1993: 564]. Hijerarhizaciju centraliteta J. Gehl smatra osnovom koja stvara uvjete za socijalnu integraciju stupnjevanu po principu promjene odnosa privatnog i javnog. Navodi primjer strukturiranja javnog prostora „od dnevnog boravka do gradskog trga“ u naselju Tinggärden. (GEHL, 2006.)

<sup>23</sup> Pod utjecajem lingvističkih analogija N. Chomskog, H. Hertzberger razlikuje strukture kratkog ciklusa (arhitektura) odnosno dugog ciklusa (ulica i trg). Ključan je pritom odnos između kompetencije (potencijala forme za interpretaciju) i performanse (kako je forma interpretirana u određenoj situaciji). [HERTZBERGER, 2000: 176; HERTZBERGER, 2009: 149, 174]



strukture na sjeveru i niske stambeno-poslovne zgrade na jugu.

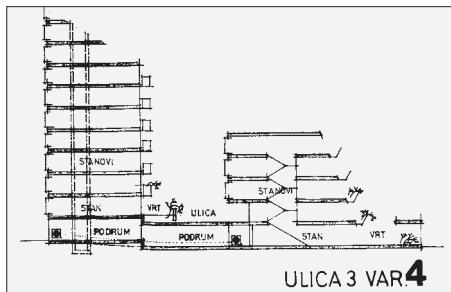
Urbanistička matrica Splita 3 nastala je kao reakcija na probleme koji su proizašli iz iskustva CIAM-ovskog urbanizma. Za razliku od CIAM-ovskog shematizma koji je dosljedno proveden bez obzira na zatečeni kontekst, a to je pokazano analizom naselja Skalice-Gravičine, ovdje postaje bitan osjećaj za mjesto. Pod utjecajem W. Alonsa, J. Dyckmana, Ch. Alexandera, A. i P. Smithson te D. Cranea, autori Splita 3 usvajaju fenomenologiju *artefakta* – mjesta, i utjelovljuju ga u novomu gradskom centru na istočnom perimetru.<sup>20</sup> Parametri proizašli iz utjecaja K. Lyncha, a koji tvore mentalnu mapu grada utemeljenu na fizičkim odlikama, izraženi su također na temi žnjanskog *artefakta*: glavna os paralelna s Dioklecijanovom palačom, arhitektonske i pejzažne dominante, putovi, pogledi, parkovi, barijere i rubovi te orijentacija.<sup>21</sup> U funkcionalnom smislu projekt razvija nov policentrični model grada, a utjecaj Alexandera očituje se u uspostavljanju slojevite mreže međuovisnih čvorišta s centralnim funkcijama isprepletenih sa stanovanjem. Otklon od klasične hijerarhije otkriva i razumijevanje njegovih urbanih uzoraka (*urban patterns*) u smislu čvorišta aktivnosti i njihove mrežne međuovisnosti na razinama od lokalnog do gradskog centraliteta.<sup>22</sup> Autori nastoje promijeniti krutu spregu forme i funkcije karakterističnu za modernističku doktrinu oslanjajući se na teorijske korijene strukturalizma. Forma treba biti struktura koja ne proizlazi iz funkcije, odnosno ne daje objašnjenje za koju je svrhu nastala; ona je *'inviting form'* – ona koja apsorbira program, stimulira ga ili generira.<sup>23</sup> U doba izgradnje Spli-

SL. 7. NASELJE SKALICE-GLAVIČINE – PROJEKT INTERPOLIRANE IZGRADNJE, 1981. (S – INTERPOLACIJE; D1-3 – NEIZVEDENA DJEČJA IGRALIŠTA IZ ORIGINALNOG PLANA NASELJA; D4-7 – NOVA DJEČJA IGRALIŠTA IZ PROJEKTA INTERPOLACIJE; NA MJESTU D1-3 I D6 DANAS SU PARKIRALIŠTA, D8 – OGRAĐENO IGRALIŠTE UZ NEBODER. OSTALA VELIKA PARKIRALIŠTA KOJA SU PRIKAZANA NA NACRTU NALAZE SE VEĆINOM NA MJESTU NEKAD PLANIRANIH ZELENIH PROSTORA.)

FIG. 7. HOUSING DEVELOPMENT SKALICE-GLAVIČINE – INSERTION PROJECT, 1981 (S – INSERTIONS; D1-3 – THE ORIGINALLY PLANNED PLAYGROUNDS THAT WERE NEVER BUILT; D4-7 – NEW PLAYGROUNDS FROM INSERTION PROJECT; D1-3 AND D6 MARK PRESENT-DAY CAR PARKS; D8 – A FENCED-IN PLAYGROUND NEXT TO APARTMENT TOWER; OTHER LARGE CAR PARKS INCLUDED IN THIS DESIGN HAVE, IN MOST CASES, REPLACED WHAT WERE PREVIOUSLY SUPPOSED TO BE GREEN AREAS)



SL. 8. URBANISTIČKI PROJEKT SPLITA 3, PIS, 1973.  
FIG. 8. URBAN DESIGN FOR SPLIT 3, PIS, 1973

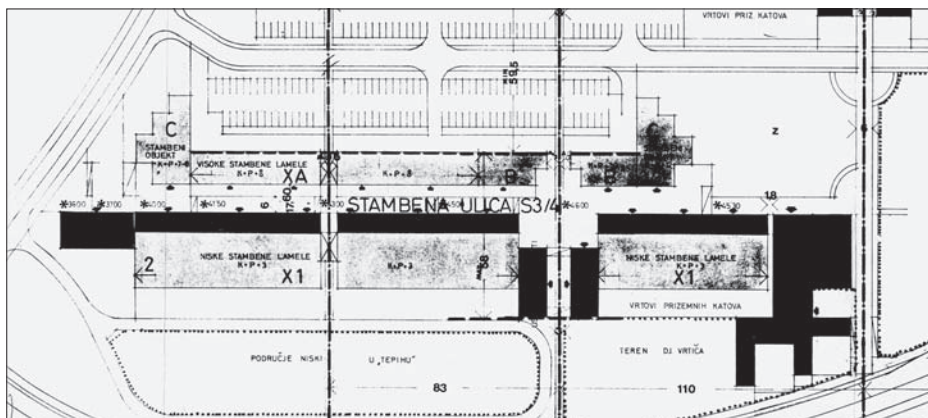


SL. 9. SPLIT 3, PROVEDBENI PLAN KRIZINE – S3 RADOŠEVAC, GRAFIČKI PRIKAZ URBANISTIČKIH UVJETA, KARAKTERISTIČNI PRESJECI ULICA S VARIJANTAMA, M. CERAR, 1976. (DETALJ ULICE S3/4)

FIG. 9. SPLIT 3, KRIZINE IMPLEMENTATION PLAN – S3 RADOŠEVAC, GRAPHIC PRESENTATION OF URBAN PLANNING CONDITIONS, TYPICAL STREET CROSS-SECTIONS WITH VARIANTS (M. CERAR, 1976); S3/4 STREET DETAIL

SL. 10. SPLIT 3, PROVEDBENI PLAN KRIZINE (DETALJ) – LJUBICEVA ULICA S3/4, N. STARC, 1976.

FIG. 10. SPLIT 3, KRIZINE IMPLEMENTATION PLAN (DETAIL) – LJUBICEVA STREET S3/4 (N. STARC, 1976)



ta 3 europski je urbanizam, na temeljima *Arhitekture grada* A. Rossija, baratao postmodernističkim pojmovima ponovne uspostave fizičke i socijalne kohezije grada. Odnos izgrađene i socijalne strukture zamišljen je kroz korisničku participaciju i interpretaciju jer je to trebalo unijeti stalnu promjenjivost javnog prostora ulice. Dinamičnim oblikovanjem ulica Splita 3 formirane su scene za pretpostavljene socijalne kontakte, potpuno opremljene setom arhitektonskih elemenata i pomno dizajniranim elementima opreme.<sup>24</sup> (Sl. 8.)

Ljubiceva ulica (prije Ulica brće Borozan) odabrana je za analizu jer predstavlja tipološku varijantu stambene ulice Splita 3, sadržavajući uz stambene zgrade i niz obiteljskih kuća s unutarnjim dvorištima, čime se apostrofira nova ideja susjedstva i humanog stanovanja.<sup>25</sup> Formiraju se dvije paralelne stambene ulice. Sjeverna je isključivo pješačka, omeđena visokim zgradama visine 7 do 12 katova i niskim nizom stambenih zgrada s 3 kata povrh prizemlja. Širina ulice planirana je

u dimenziji od 10 m (izvedeno 11.5 m), s poprečnim pješačkim vezama širine 3 i 6 m (pasaži). Kolno-pješačka ulica između niskog niza stambenih zgrada i obiteljskih kuća je šira (17 m), s parkiralištima u svome profilu. Uvjeti izgradnje javnih sadržaja slijede princip koncentracije na čvorištima (uz pasaže i prolaze) i u prizemljima niskih stambenih zgrada.<sup>26</sup> Prizemnom etažom svladava se topografija pa se stanovi s predvrtovima 'mekano' spajaju s pješačkom ulicom preko proširenja i niša s nasadima koji su omeđeni niskim zidovima. Ovi zidovi, osim što funkcioniraju kao granice, imaju takav presjek da služe za odmor i zadržavanje. Na taj način stvara se preplet različitih uporaba.<sup>27</sup> Individualizacija ulaza u prizemne stanove preko vrtova direktno iz pješačke ulice potencira ideju tradicionalnog susjedstva, a tome dodatno pridonose autori arhitektonskog rješenja posežući za detaljima koji pripadaju obiteljskoj kući, oblikovno parafrazirajući tradicionalne elemente 'kapije' i ograda. Ovakvo usitnjavanje strukture prizemlja u sučeljavanju s megagrađevinama stvara neočekivan doživljaj iz perspektive pješačke ulice oblikujući njezin vizualni identitet. Humanizacija se tako utjelovljuje uspostavljanjem veze stanovnika i ulice, a veza ulice s mjestom (*genius loci*) ostvaruje se uklapanjem zatečenih prirodnih i izgrađenih motiva poput prirodnih stijena koje postaju dio uređenja terena ili autohtone kamene kućice, čime se postize suvremena komunikacija između prošlosti i budućnosti (Sl. 9., 10.).

Nakon realizacije, u početku hvaljeni koncept ulice ubrzo je naišao na kritike. Kod Ljubiceve ulice prostorni problemi pokazali su se na njezinim krajevima, posebice na istočnom dijelu, jer nisu artikulirani ambicioznije, nego samo kao spojevi s gradskom prometnicom. Izostalo je i njezino integriranje u gradsku mrežu pješačkih putova, a to je djelomično posljedica dominacije smjera istok-zapad, ali i izostanka dosljedne realizacije čitavog obuhvata.<sup>28</sup> Takav ishod pridonosi introvertnosti ulice koja je ponajprije rezultat neus-

<sup>24</sup> Sva urbana oprema bila je pomno dizajnirana. Posebno se ističu telefonske govornice i modularni kiosci S. Mächtiga izrađeni od crveno bojanog poliestera. [DAST, Arhiv UIS]

<sup>25</sup> D. Kovacic i M. Zoric bili su autori arhitektonskih rješenja stambenih zgrada u Ljubicevoj ulici.

<sup>26</sup> DAST, Arhiv UIS

<sup>27</sup> Perimeter je tretiran kao granični prostor preklapajućih funkcija u postupnom prijelazu iz javnoga u privatni prostor, u duhu Hertzbergerova tzv. *threshold* prostora. [HERTZBERGER, 2009: 32]

<sup>28</sup> Završne dionice osi novih gradskih centara također bi generirale probleme jer su planirane kao velike, namjerno izdvojene zone (kampus, bolnički centri) te kao takve mogu biti destimulirajuće po koheziju susjedstva. J. Jacobs tvrdi da one naposljetku djeluju kao prostori razgraničenja, a ne razmjene kao po K. Lynchu. [JACOBS, 1993: 336]

<sup>29</sup> Naročito sklon kritici bio je F. Gotovac koji je u početku hvalio koncept ulica Splita 3 vjerujući da ce one zai-



pjele implementacije poslovnih prostora i oplemenjivanja čvorista.<sup>29</sup> U suživotu oprečnih struktura visokih i niskih stambenih zgrada funkcionalna kolizija proizlazi iz istovrsne tlocrtno dispozicije, pri čemu je dnevni dio uvijek opravdano okrenut prema jugu, ali na taj je način spavaci trakt niskih stambenih zgrada orijentiran prema pješackoj ulici. Izmještanje poslovnih sadržaja iz prizemlja argumentirano je racionalizacijom gradnje pa je ono postalo uglavnom stambeno, no sociološko istraživanje iz 1980. pokazalo je nezadovoljstvo stanovanjem u prizemlju visokih stambenih zgrada.<sup>30</sup> Konflikti nastaju zbog buke, a negativno djeluju i mikroklimatske prilike vjetrova (tunelski efekt), te jake oscilacije sjene i osunčanja. Navedeno istraživanje potvrdilo je da su korisnici ulice pretežito djeca predškolske i školske dobi unatoč problemu komunikacije s roditeljima na višim katovima. Osim njih koriste ga i stanari prizemlja, ali pritom se proširena funkcija svodi na ekstenziju stanovanja s izraženom privatizacijom javnog prostora individualnim arhitektonskim intervencijama koje se teško mogu svrstati pod strukturalistički koncept u smislu participacije korisnika. M. Maroević taj proces interpretira kao prisvajanje prostora umjesto stvaranja osjećaja pripadnosti prostoru (težnja individualizaciji koja proizlazi iz nedovoljne osjetljivosti prostora na posebnosti korisnika i društvenih grupa).<sup>31</sup> Na taj se način potencijalno urbana situacija pretvara u suburbanu situaciju u kojoj se gubi osjećaj slobode, a raste osjećaj izloženosti i kontrole. Istraživanje je također pokazalo da čak 90% dobrosusjedskih odnosa počiva na osnovi sličnih karakteristika socijalnog statusa ili proizlaze iz traženja utočišta zbog preseljenja i promjene načina života. Sa stajališta integracije Ljubiceve ulice u širi gradski kontekst, njezina sadržajna uniformnost onemogućila joj je da poprimi ulogu koja nadilazi funkcionalni karakter stambenoga susjedstva. S druge strane, može se zaključiti da su raznovrsna prostorna artikulacija ulice i njezin pješacki karakter, koji pruža osjećaj

sta utjeloviti humanizaciju stanovanja. [GOTOVAC, 1995: 49, 101; GOTOVAC, 1988: 67]

<sup>30</sup> VOJNOVIĆ, 1976: 291-301. Složeno istraživanje stanovanja u Splitu 3 izrađeno je od 1976. do 1980. s tri istraživačke teme: demografske karakteristike (S. Bjelajac), obilježja otvorenih prostora (A. Škarica i S. Lazić) i obilježja stanova (M. Maroević). Jedna od triju ispitanih stambenih ulica bila je i Ljubiceva ulica. [DAST, Arhiv UZD; BJELAJAC, 2010: 83-91]

<sup>31</sup> Arhiv I.B.

<sup>32</sup> DAST, Arhiv UIS

<sup>33</sup> Arhiv I.B.

<sup>34</sup> ROSSI, 1999: 249, 258

<sup>35</sup> To je izmijenjeno u Provedbenom urbanističkom planu područja Žnjana (I. Bojić-Nikšić, Urbanistički zavod Dalmacije, Split, 1986.) koji je izrađen uz suradnju autora prvonagrađenoga natjecajnog rada. Prethodile su mu studija splitskih ulica, studije modelskih blokova i sociološka studija. [Arhiv I.B.]



zaštićenosti, formirali ugodan okvir koji omogućava da ulica dobro funkcionira na razini stambenoga susjedstva (Sl. 11., 12.).

### IMPLEMENTACIJE POSTMODERNISTIČKIH IDEJA U PLANIRANJU JAVNIH PROSTORA NASELJA ŽNJAN-DRAGOVODE (1984.-1990.)

#### IMPLEMENTATION OF POSTMODERNIST IDEAS IN OPEN SPACE PLANNING AT HOUSING DEVELOPMENT ŽNJAN-DRAGOVODE (1984-1990)

Naselje Žnjan-Dragovode odabrano je za analizu jer uvodi novu, za Split ne toliko uobičajenu blokovsku matricu što predstavlja radikalno odmak od matrice Splita 3, koja je u međuvremenu izazvala brojne dubioze. Os novoga gradskog centra na krajnjemu istočnom dijelu Splita 3, definirana u programu za provedbeni plan Žnjana iz 1978. godine na temelju natjecajnog rada za Split 3, biva 'ugasena', a žnjansko područje postaje podređeno imperativu izgradnje stambenih kapaciteta.<sup>32</sup> Javni i pozivni natječaj za urbanističko rješenje zone Žnjan-Dragovode, organiziran krajem 1984., ponudio je potpuno nov koncept naselja u rješenju autora M. Hrzića, D. Mancea i N. Šegvića, koji su odlučili propitati kako novi gradski prostor može djelovati kao semantički i fizički posrednik među postojećim strukturama, u smislu postizanja „homogenog kontrapunkta uznemirenoj gradskoj silueti”.<sup>33</sup> Preuzimanje i nova interpretacija povijesnih elemenata proizlaze iz preispitivanja identitetnih obilježja grada i postmodernističkih semantičkih obilježja urbaniteta. Osnovni asocijativni uzori jesu: Dioklecijanova palača, Riva, pučko naselje Veli Varoš i linearni centar po uzoru na Kalogjerin projekt proširenja gradskoga centra. Dioklecijanova palača predstavlja paradigmu analogije *kuće – grada* kojom je A. Rossi obilježio urbanistički fokus europske postmoderne.<sup>34</sup> Čvrsta izgrađena blokovska struktura planiranog naselja položena je na mrežu svojstvenu rimskom *castrumu*, no njezino uporište nije povezano s doslovnim smještanjem na pravce agrimensure, niti na osi paralelne s perimetrima Palače kao kod Splita 3.<sup>35</sup> Bitna

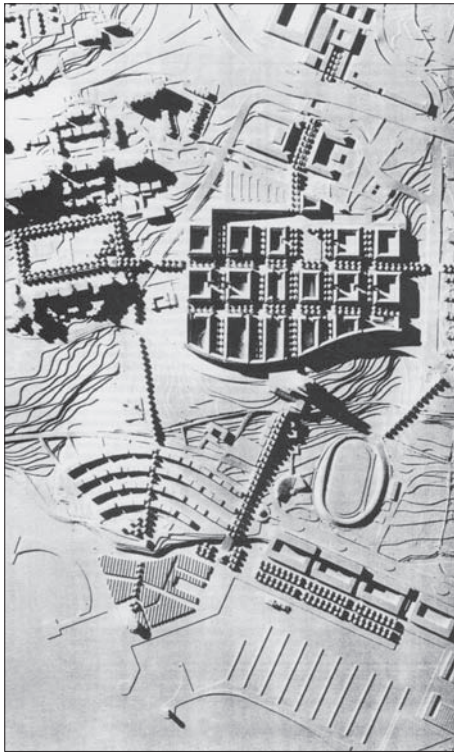


Sl. 11. SPLIT 3, LJUBICEVA ULICA – PJEŠACKA ULICA IZMEĐU VISOKIH I NISKIH STAMBENIH ZGRADA, 2013.

FIG. 11. SPLIT 3, LJUBICEVA STREET – PEDESTRIAN PART OF THE STREET BETWEEN HIGH AND LOW RESIDENTIAL BUILDINGS, 2013.

Sl. 12. SPLIT 3, LJUBICEVA ULICA – KOLNO-PJEŠACKA ULICA IZMEĐU NISKIH STAMBENIH ZGRADA I OBITELJSKIH KUĆA, 2010.

FIG. 12. SPLIT 3, LJUBICEVA STREET – PART OF THE STREET FOR TRAFFIC AND PEDESTRIANS BETWEEN LOW RESIDENTIAL BUILDINGS AND FAMILY HOUSES, 2010



SL. 13. NASELJE ŽNJAN-DRAGOVODE – NATIJECAJNI RAD: M. HRZIC, D. MANCE, N. ŠEGVIĆ, 1984./85. (FOTOGRAFIJA MAKETE)

FIG. 13. HOUSING DEVELOPMENT ŽNJAN-DRAGOVODE – COMPETITION ENTRY BY M. HRZIC, D. MANCE, N. ŠEGVIĆ, 1984/85 (PHOTO OF BUILDING MODEL)

postaje metoda preuzimanja postojećih tipova – novo naselje ne samo da reinterpretira matricu Dioklecijanove palače (pravilna struktura, osi *cardo* i *decumanusa*, zatvoreni perimetar, kule) nego i cijeli niz lokaliteta bliže splitske okolice (Kastela) koji su nastali procesom medijevalne pretvorbe utvrde u grad. Taj proces koji je u Palaci rezultirao promjenom morfologije, ovdje se očituje kao prostorna slojevitost i sadržajna raznovrsnost koje su superponirane discipliniranoj tlocrtnoj shemi. Riva inspirira ideju formiranja gradske obale, a stambena tipologija bloka uporište nalazi u dvorovima zatvorenih stambenih konfiguracija Varoša. Raznolikost interpretacije blokova i dvorišta postaje alat u stvaranju identiteta naselja po uzoru na Rossijevo stvaranje modela na osnovi razrade neutralnog tipa.<sup>36</sup> Posljednji obrazac je linearni grad u smislu paralelnog raslojavanja obalne linije, zelenog pojasa i stambene zone, te linearni centar koji se u dotadašnjoj splitskoj praksi pojavljuje u nekoliko oblika: antički *cardo*, Schürmannov *korzo*, Kalogjerino proširenje gradskoga centra i Sveučilišna ulica Splitsa 3. Linearni centar novoga naselja, koji povezuje Dragovode na sjeveru s morem na jugu, parafrazira te obrasce forme centraliteta odnosno javnih prostora koji se pojavljuju u širokom oblikovnom dijapazonu (kao glavna os, stambena ulica, trg na raskrižju i unutarnje dvorište bloka), ali i u suptilnoj gradaciji od privatnog do javnog.<sup>37</sup> S obzirom na to da su izvedena samo tri bloka, analizu je ključno provesti na samom projektu koji pokazuje raznolikost i prostorno-funkcionalnu slojevitost planiranih javnih prostora (Sl. 13.).

Javni prostori u projektu naselja Žnjan-Dragovode strukturirani su u bogatom rasponu. Naselje je definirano kao čvrsta forma unutar perimetralnih zidova s *decumanusom*, *cardom* kao linearnom okosnicom i pravilnom mrežom ulica unutar kojih su položeni blokovi. *Cardo*, dug 280 i širok 18 m, na sjeveru počinje tržnicom i proteže se do mora u nizu različitih ambijentalnih sekvenca s trijemovima i pasazima. Obod *decumanusa*, dugog 490, a širokog 30 m, pretežno je stambenog karaktera, mjestimice s javnim prizemljima i s mogućnošću interpoliranja dodatnih poslovnih i administrativnih sadržaja. Na sjecištu se nalazi gradski park, a na najvišem dijelu uz južni perimetar predviđen je forum (deniveliran po uzoru na Peristil) s kojeg se otvara pogled na more. „Unutar perimetralnih zidova prostor je konzekventno pješački, pa je cijela javna površina jedinstvena pješačka zona sa bezbrojnim mogućnostima nesmetane cirkulacije po ulicama, forumima, dvorima i parkovima ‘grada’.”<sup>38</sup> Blok je tretiran kao tip koji je u osnovi neutralan i u razradi prilagodljiv kako sadržajno, tako i u artikulaciji javnoga gradskog prostora kojim se može postići bo-

gata prostorna i doživljajna struktura zahvaljujući denivelacijama, mjerilu te izmjeni zatvorenih i otvorenih prostora i vizura. Na sjecištima pješačkih tokova „paralelnog i meridijalnog toka” smjestaju se trgovci koji obogaćuju pojedine ulice te kojih radni nazivi (Trg zeleni, Trg voćni, Cvjetna poljana) daju naslutiti potencijalne prostorne identitete. Namjena i položaj bloka u naselju uvjetuju strukturiranje javnih, polujavnih i intimnih prostora kojih dispozicija omogućuje različita korištenja i gradaciju prostornih prijelaza. Ulica nosi glavninu komunikacije i predstavlja kontrapunkt intimnom karakteru stambenog bloka kojeg dvorište gradira od privatnog prostora stana i njihovih povišenih predvrtova što vizualno komuniciraju sa zajedničkim dvorištima koji pak svojim denivelacijama i putovima prostorno povezuju prolaze kroz blok. Takav postupni prijelaz stvara prostorne preduvjete za raznoliko korištenje javnog prostora. Iako naselje tlocrtno prekriva mreža pješačkih putova koji prolaze kroz blokove, oni su ipak kontrolirani.<sup>39</sup> Ulični profil također je pomno strukturiran s predvrtom i ogradama koje stvaraju zaštitne zone prema stanovima u prizemlju, a ogradni zidovi, kao elementi preuzeti iz starih splitskih ulica, pružaju okvir za socijalizaciju svojstvenu tradicionalnom gradu. Predvrt uz ulični profil nestaje na mjestu gdje prizemlje mijenja namjenu u poslovno-trgovačku.<sup>40</sup> Imperativ orijentacije stana prema jugu u koliziji je s prirodom blokovske tipologije pa vrtovi koji se nalaze unutar blokovskog dvorišta nisu uvijek povezani s dnevnim prostorijama stana. Izvedeni blokovi funkcioniraju isključivo kao zasebne insule koje nemaju značenja na razini većeg stupnja centraliteta. U usporedbi s prostorima srednjovjekovne gradske strukture koja je urbanistički homogena, no morfološki i funkcionalno izrazito heterogena i slojevita, promatrana blokovska struktura pokazuje homogenost arhitekture i funkcije, s naglašenim polaritetom između unutrašnjeg dvorišta i vanjskog prostora obodne ulice.

SL. 14. ŽNJAN-DRAGOVODE – IZVEDENA TRI BLOKA (U POZADINI), 2005.

FIG. 14. ŽNJAN-DRAGOVODE – THREE BLOCKS THAT WERE BUILT (BEHIND), 2005



36 Rossi, 1999: 37-45

37 Arhiv I.B.

38 Arhiv I.B.

39 „Dvorove treba oblikovati da se omogući njihova intima funkcija. Treba omogućiti, ali ne stimulirati kretanje kroz blok – važna je dispozicija putova i prolaza kroz blok.” [Arhiv I.B.]

40 Autori omogućuju arhitektonsku individualizaciju bloka u sljedećem diskursu: jedan arhitektonski *procédé* – kompletna gradska struktura, svaki blok svoj *procédé*, više *procédés* u jednom bloku i pojedine interpolacije sa specifičnom definicijom. Jedan blok izgrađen je 1990. godine trećom metodom, a po drugoj su izvedena još dva bloka. [Arhiv I.B.]

41 Godine 1994. M. Hrzić izrađuje prijedlog „Vrtni grad Žnjan – središnja zona. Konceptcija prostorne organizacije” kojim nastoji afirmirati individualno stanovanje u zelenilu. Broj blokova se smanjuje, a megastruktura na južnom perimetru meandriranjem uokviruje nove trgove. [Arhiv I.B.]

Stalnim promjenama planova sukcesivno su ukidane zgrade javne, društvene i trgovačke namjene ključne za generiranje centraliteta na široj razini, a takva redukcija na stanovanje smanjuje fluktuaciju stanovnika i oslabljuje fizionomiju naselja, ključnu za opstanak javnih prostora.<sup>41</sup> Promjenom propisa i vlasničke strukture zemljišta usloznjava se realizacija izgradnje definirane provedbenim urbanističkim planom. Neizgrađeni su ostali svi oni otvoreni javni prostori koji bi formirali identitet naselja i pripadali široj gradskoj slici. Bogat planirani dijapazon otvorenih javnih prostora sveo se tako samo na obodne stambene ulice i blokovska dvorišta na izraženoj topografiji koja je prouzročila problematične pristupe i pješačke poveznice (Sl. 1., 14., 15.).

## ZAKLJUČAK

### CONCLUSION

Planerske ideje triju promatranih naselja nastojale su slijedom proklamiranih urbanističkih doktrina afirmirati nove javne prostore grada. Naselje Splita 2 Skalice-Glavičine pokazuje karakteristične CIAM-ovske obrasce planiranja otvorenih javnih prostora. Nestaju tradicionalne forme trga i ulice, a kao javni prostor definiran je sav onaj prostor koji se nalazi između slobodno postavljenih kuća. Nejasna morfologija toga prostora, uniformnost arhitektonskih i urbanističkih tipologija te funkcionalna jednoobraznost onemogućili su stvaranje identiteta javnoga prostora. U kritičkom odmaku od modernizma Split 3 ponovno afirmira ulicu kao paradigmu javnog

prostora. Ljubiceva ulica utjelovljuje novi model urbanističko-arhitektonske definicije pješačke ulice sa stupnjevanim prijelazima iz privatnog u javni prostor. Zamišljena je kao dio šire mreže funkcija u policentričnome modelu grada, utjelovljujući nove ideje humaniziranog stanovanja i kontekstualizacije. U konačnici nisu ostvarene programske ideje, a prostorni nedostaci umnogome su proizašli iz nedovršene realizacije cjelovitoga planiranog obuhvata Splita 3. Umjesto neizgrađene nove osi gradskoga centra naposljetku je planirano stambeno naselje Žnjan-Dragovode, uvodeći blokovsku matricu u kojoj se javni prostori utjelovljuju u bogatom rasponu od blokovskih dvorišta i gradskih ulica do niza trgova, setnica i esplanade. U ovome finalu stanogradnje socijalističkog razdoblja izvedena su, nažalost, samo tri bloka, a od ostalih planiranih javnih prostora nije izvedeno ništa. Naselja Splita 2 trebala su u procesu decentralizacije preuzeti dio uloge koju je dotad nosila povijesna jezgra, a Split 3 i Žnjan-Dragovode planirani su kao novi 'gradovi u malom' s kompleksnim mrežama javnih prostora. Split 2, međutim, prekida kontinuitet dotadašnjeg razvoja grada, Split 3 nije uspio uspostaviti ni kontinuitet vlastitih javnih prostora, a Žnjan se osiromašenom realizacijom jedva dotaknuo teme gradskoga javnog prostora. Ovi paradigmatički splitski primjeri neupitno su postigli izvjesne kvalitete posve različitim artikulacijama novih stambenih naselja, no njihovi javni prostori nisu u potpunosti ispunili sve aspekte svojih koncepata.



SL. 15. NASELJE ŽNJAN-DRAGOVODE – STUDIJA VARIJANTI ARHITEKTONSKIH KONCEPCIJA JAVNIH PROSTORA, M. HRZIC, 1985. (SKICA)

FIG. 15. HOUSING DEVELOPMENT ŽNJAN-DRAGOVODE – A STUDY INTO VARIANTS OF ARCHITECTURAL CONCEPTS OF PUBLIC SPACES, M. HRZIC, 1985 (SKETCH)

## LITERATURA

## BIBLIOGRAPHY

- ALEXANDER, CH.; ISHIKAWA, S.; SILVERSTEIN, M. (1977.), *A Pattern Language. Town. Buildings. Construction.*, Oxford University Press, New York
- BARTHES, R. (1997.), *Semiology and the Urban, u: Rethinking Architecture: A Reader in Cultural Theory* [ur. LEACH, N.], Routledge: 166-172, New York
- BEŽAN, M.; MUŠIĆ, B. (1973.), *Urbanizam Splita 3 – od osnova k realizaciji*, „Čovjek i prostor”, 20 (242): 4-10, Zagreb
- BJELAJAC, S. (2010.), *Podijeljeni grad. Urbosociološka istraživanja o Splitu u razdoblju 1970.-1990.*, Redak, Split
- GANS, D. (2006.), *The Le Corbusier Guide*, Princeton Architectural Press, New York
- GEHL, J. (2006.), *Life between Buildings. Using Public Space.*, Arkitektens Forlag, The Danish Architectural Press, København
- GOTOVAC, F. (1988.), *Garazi urbanizam*, „Arhitektura”, 204-207: 66-67, Zagreb
- GOTOVAC, F. (1995.), *Izazov prostora*, Društvo arhitekata Splita i PB Konstruktor, Split
- HERTZBERGER, H. (2000.), *Space and the Architect. Lessons in Architecture 2*, 010 Publishers, Rotterdam
- HERTZBERGER, H. (2009.), *Lessons for Students in Architecture*, 010 Publishers, Rotterdam
- HRZIC, M. (1988.), *Percepcijski pristup oblikovanju grada u okviru procesa planiranja*, disertacija, Arhitektonski fakultet, Zagreb
- JACOBS, J. (1993.), *The Death and Life of Great American Cities*, Modern Library Series, Random House, New York
- KALOGJERA, B. (1966.a), *Stambena jedinica „Skalice-Glavičine”*, „Urbs”, 6: 86-88, Split
- KALOGJERA, B. (1966.b), *Razvitak direktivnog plana od 1951. do 1961. za područje grada*, „Urbs”, 6: 45-54, Split
- LE CORBUSIER (1974.), *Nacin razmišljanja o urbanizmu*, Građevinska knjiga, Beograd
- MADANIPOUR, A. (2005.), *Public and Private Space of the City*, Routledge, London and New York
- MOORE, CH. W. (2001.), *You have to pay for the public life* [ur. KEIM, K.], MIT Press, Cambridge, Massachusetts
- MUMFORD, E. (2000.), *The CIAM Discourse on Urbanism, 1928-1960*, The MIT Press, Cambridge
- MUSIATOWICH, M. (2005.), *Operating in an „Expanded Field”*, „Independent Magazine of Architecture + Technology”, 25: 4-11, Vitoria-Gasteiz
- MUŠIĆ, B. (1970./71.), *Urbanistična uređitev Splita 3*, „Sinteza: revija za likovno kulturu”, 18-19: 31-46, Ljubljana
- PASINOVICH, A. (1970.), *Natjecaj za urbanističko rješenje kompleksa istocnog Splita ‘Split’ 3*, „Čovjek i prostor”, 202 (1): 4-6, Zagreb
- ROSSI, A. (1999.), *Arhitektura grad*, Biblioteka Pefizma, Naklada DAGGK, Karlovac
- ROWE C.; KOETTER, F. (1988.), *Grad kolaž*, IRO „Građevinska knjiga”, Beograd

- TUŠEK, D. (1996.), *Arhitektonski natjecaji u Splitu 1945-1995.*, Građevinski fakultet Sveučilišta u Splitu, Društvo arhitekata Splita, Split
- VOJNOVIĆ, J. (1976.), *Izgradnja Splita 3*, „Građevinar”, 28 (8): 291-301, Zagreb
- VOJNOVIĆ, J. (1978.), *Racionalizacija i evolucija stambeno komunalne izgradnje u procesima planiranja, organizacije i programiranja*, disertacija, Arhitektonski fakultet, Zagreb
- \*\*\* (1970.), *Split 3. Visoki urbanizam (razgovor s Marijanom Bežanom)*, „Slobodna Dalmacija”, 14.2.: 3, Split
- \*\*\* (1973.), *Studije i projekti novog centra*, „Urbs”, 13: 65, Split

## IZVORI

## SOURCES

## ARHIVSKI I DOKUMENTACIJSKI IZVORI

## ARCHIVE AND DOCUMENT SOURCES

- Državni arhiv u Splitu, Arhiv Urbanističkog zavoda Dalmacije i Arhiv Urbanističkog instituta Slovenije, Glagoljaska 18, Split [DAST, Arhiv UZD i Arhiv UIS]
- 1960., *Regulacija Skalice, Idejni projekt (IV-D-II)*, Urbanistički biro Split, B. Kalogjera, sign. 28
- 1961., *Uređenje terena oko stambenih blokova Skalice – Glavičine Split (385/G1, 8-U)*, Urbanistički biro Split
- 1961., *Regulacija IV stambene jedinice Split, Idejni projekt (SJ IV)*, Urbanistički biro Split, B. Kalogjera, sign. 43
- 1968., *Urbanistički program Splita 3 – Bilans površina i kapaciteta – Uvjeti natjecaja*, PIS, Ž. Turketo, B. Kalogjera, M. Družević
- 1970., *Vrednovanje pojedinih aspekata stanovanja u Splitu 3*, Urbanistički zavod Dalmacije, Split, S. Bjelajac
- 1973., *Urbanistički uvjeti. Sveučilišna ulica*, Urbanistički institut Slovenije, Projektni sektor, M. Bežan, N. Starc, A. Svarčić
- 1976., *Provedbeni plan Krizine (Obrazloženje postupka, alegati plana i dokumenti izvedbe)*, Urbanističko-arhitektonski uvjeti, Urbanistički institut Slovenije, Ljubljana
- 1978., *Split 3. Žnjan. Program provedbenog plana*, Urbanistički institut Slovenije, Ljubljana, M. Cerar, M. Bežan, B. Jagodic
- 1981., *Interpolirana lokacija – MZ Lovret, Urbanistička studija*, Urbanistički zavod Dalmacije Split, I. Bojic-Nikšić, sign. 347
- 1981., *Interpolirane lokacije za realizaciju stambene izgradnje na području „Lovret” Split, Prijedlog urbanističkih uvjeta za uređenje prostora (SP-1147)*, Urbanistički zavod Dalmacije, Split, E. Sverko, sign. 345
- 1981., *Provedbeni plan za kompleks Žnjan-Dragovode. Detaljni programski nacrt*, Urbanistički institut Slovenije, Ljubljana, B. Mušić
- 1982., *Stanovanje u uvjetima visoke gustoće na primjeru Splita 3, sociološkastudija*, Urbanistički zavod Dalmacije, S. Bjelajac, M. Maroević

- , *Registar opreme*, Urbanistički institut Slovenije, Sektor Split, Ljubljana
- , *Pregled tzv. interpoliranih lokacija za stambenu izgradnju s karakterističnim primjerima i komentatom*
- Sveučilište u Splitu, Fakultet građevinarstva, arhitekture i geodezije, Arhiv Katedre za arhitektonsko projektiranje i Arhiv Katedre za zgradarstvo, Matice hrvatske 15, Split [FGAG, Arhiv KAP i Arhiv KZ]
- 1962., *Tehničko-financijske smjernice standardnog stana*, Općinski fond za stambenu izgradnju, Split
- 1973., *Urbanistički projekt Splita 3 – objekti po namjeni i površini*, PIS, Split

## C. Privatni arhiv I. Bojic (I.B.)

- 1985.a, *Separat: Split, Žnjan-Dragovode – Urbanističko rješenje. Izmjene i dopune. (Prema preporukama ocjenjivacke komisije za drugi krug natjecaja)*, M. Hrzić
- 1985.b, *Sinteza rezultata socioloških istraživanja stanovanja na području Splita (Izradena za potrebe planiranja područja Žnjan)*, Urbanistički zavod Dalmacije, Split, M. Maroević\*
- 1985.c, *Vrednovanje i ocjena novih stambenih naselja u Splitu*, M. Maroević\*
- 1986.a, *PUP područja Žnjana*, Urbanistički zavod Dalmacije, Split, I. Bojic-Nikšić
- 1986.b, *Ulica – Studija primjera na području splitskog poluotoka*, Urbanistički zavod Dalmacije, Split: I. Bojic-Nikšić
- 1986.c, *Split, Žnjan – Studija modelskih blokova*, M. Hrzić
- 1986.d, *Split, Žnjan. Tri studije modelskih blokova (1a, 1b i 4a)*, I. Bojic-Nikšić
- 1993./94., *Vrtni grad Žnjan – središnja zona. Konceptija prostorne organizacije*, M. Hrzić\*

\* Podatci o godinama izrade ovih projekata i studija nisu posve sigurni. Arhivska dokumentacija nije potpuna, a autorica dviju socioloških studija (M. Maroević) također nije bila u mogućnosti dati točnu informaciju.

## IZVORI ILUSTRACIJA

## ILLUSTRATION SOURCES

- Arhiv I.B.
- FGAG, Arhiv KZ
- VOJNOVIĆ, 1978.
- KALOGJERA, 1966.b
- Autorice na osnovi: \*\*\* 1973: 65 (prilog: Split, Urbanistička studija gradskog centra, B. Kalogjera, 1958.)
- DAST, Arhiv UZD: sign. 28
- Autorice na osnovi: DAST, Arhiv UZD: sign. 347
- Autorice na osnovi: FGAG, Arhiv KZ
- DAST, Arhiv UIS
- DAST, Arhiv UIS
- Autorice, 2013.
- Autorice, 2010.
- GOTOVAC, 1995: 110
- FGAG, Arhiv KAP
- Arhiv I.B.

## SAŽETAK

## SUMMARY

THREE EXAMPLES OF PUBLIC OPEN SPACES IN SPLIT HOUSING DEVELOPMENTS FROM THE SECOND HALF OF THE 20<sup>TH</sup> CENTURY

Up until the World War II, development the city of Split was almost concentric within the set physical framework that encompasses the ancient Roman Palace of Diocletian which was the heart of a later medieval town; a ring of developments in place of fortifications from the Baroque period; settlements and developments north and east of the city and along the main access roads, from the period between two world wars. Comprehensive post-war urbanization of the city produced three distinctive urban building typologies: the functionalist pattern of so-called Split 2 which was in line with CIAM principles and abandoning traditional concepts of urban planning; Split 3 which, in response to the drawbacks of the preceding typology, reaffirmed the street as a subject; finally, the postmodernist pattern of blocks of buildings in a housing development Žnjan-Dragovode. Different interpretations of public open spaces along the lines of these three typologies were evaluated on the basis of positioning of respective developments in relation to accompanying organizational models for the city's central functions, their spatial features, function, forms of social participation and the relation between private and public in the context of socialist order. We were exploring an assumption that the realization of planning ideas for these housing developments and their public open spaces had an influence on changes in theoretical and methodological premises in the chronological sequence of planning. Apart from being a by-product of such cause-and-effect relation, the reasoning behind the planning methods was rooted in heritage as much as in a theoretical discourse typical of the time in the world of urban planning and architectural production at both local and global levels.

The plans for new housing developments of Split 2 were made in the course of 1950s and 1960s on the basis of initial post-war town planning guidelines from year 1951. For the purpose of this analysis, we chose development Skalice-Glavine by B. Kalogjera from 1962 which is different from other developments of identical typology by its specific position in the spatial context of the city, marking its "finalization" stage in the process of expansion of the city centre from its historic core towards the north. In consistency with the CIAM scheme, the square and the street in their traditional form do not exist, and what becomes public area is all of

the morphologically non-distinctive space in between buildings positioned randomly. The street exists only as a road for traffic, but fails in achieving any kind of spatial or social cohesion crucial to the functioning of public space. A hypothesis about the devaluation of public space in such a context is accounted for by reasons explained by J. Jacobs, Ch. Moore, H. Hertzberger and A. Madanipour, and they range from spatial and functional to social and demographic ones. An important premise about the accomplishment of a modernist pattern in urban planning was set by Le Corbusier, and that is functional support to the *simple city* in a carefully elaborated architecture of the *complex house* which, however, did not materialize in the architectural form of Skalice-Glavine. Moreover, the uniformity of architectural and urban building typologies made it impossible to create a spatial identity for this area and its public space, and what further contributed to this are the unvarying functions and conflicting contacts with the space of private dwelling. The city centre expansion plan as envisaged by B. Kalogjera in 1959 has stepped away from the functionalist pattern to embrace more complex forms of composition in public open spaces. In a dynamic linear northbound flow, there are open, semi-open and covered public spaces. Although not materialized, the theme of this linear centre was embedded later on in the concept of housing development Žnjan-Dragovode.

In what was critical detachment from the pattern following the principles of CIAM, Split 3 reaffirmed the street as a paradigm of public space with layers of content in its structure. The urban planning solution for Split 3 was created on the basis of a first-prize project selected in a 1968 competition, by authors V. Music, M. Bezan and N. Starc from the Urban Planning Institute of Slovenia. The three have contextualized the new part of the city under the influences of W. Alonso, J. Dyckman, Ch. Alexander, P. Smitson, D. Crane and K. Lynch. They transposed the raster of Roman centuriation into residential pedestrian streets and a series of connecting pedestrian streets running perpendicularly, while the spatial organization of two parallel axes of the new "neighbourhood centre" and the "city centre" is subordinate to the raster based on the principal axis of Diocletian's Palace. The housing development is south-oriented primarily, re-

peating the principle of high indented building megastructures on the north and lower residential buildings on the south that make the borders of pedestrian streets. As a typology variant, the selected Ljubiceva Street comprises a number of family houses with courtyards, and this further emphasizes the idea of a neighbourhood and humane dwelling. The space of the street is articulated in a layered profile formed by privately-owned lush gardens transforming into an interzone of the widening street and semi-public rest niches, to further become the street proper with stairways and ramps. The street is envisaged as part of a wider network of functions in a polycentric model of the city. Although the lacking implementation of public content and poor connections to the local road network got in the way of its urban integration on a wider scale, the street does, however, manage to function at the level of residential neighbourhood. What was eventually planned at the location of unrealized axis of the new city centre at the east side of Split 3 was a new urban area defined in space by a disciplined scheme of urban planning based on blocks of buildings that were unusual in Split, by authors M. Hrzić, D. Mance and N. Segvić in 1984. Taking over and reinterpreting past elements was a result of re-examination of postmodernist semantic traits of urbanity (Diocletian's Palace and the linear city centre, for example). Public spaces in the project for housing development Žnjan-Dragovode were structured in a varied range between yards of individual blocks and city streets to succession of squares, promenades and esplanade. Being the last in a line of community-oriented housing developments of the socialist period, this residential area witnessed the construction of only three blocks of buildings. The originally planned public spaces eventually boiled down to streets along the block outlines and yards. Housing development Žnjan-Dragovode can therefore be said to represent the highest level of discrepancy between layered ideas of design of the postmodernist expression and realization lacking in both space and content. The urban planning ideas which stood behind these three selected developments aimed to affirm the city's new public spaces on the basis of proclaimed doctrines of urban planning, but despite their qualities failed in meeting entirely all the aspects of their respective concepts.

ANA GRGIĆ  
SANJA MATIJEVIĆ BARČOT

## BIOGRAFIJE

## BIOGRAPHIES

Dr.sc. **ANA GRGIĆ**, dipl.ing.arh., znanstvena novakinja i viša asistentica na Fakultetu građevinarstva, arhitekture i geodezije u Splitu. Doktorala je 2011. na Arhitektonskom fakultetu u Zagrebu.

**SANJA MATIJEVIĆ BARČOT**, dipl.ing.arh., asistentica na Fakultetu građevinarstva, arhitekture i geodezije u Splitu. Od 2007. godine na Arhitektonskom fakultetu Sveučilišta u Zagrebu pohađa doktorski studij.

**ANA GRGIĆ**, PhD is a teaching and research assistant at the Faculty of Civil Engineering, Architecture and Geodesy in Split. She got her doctoral degree from the Zagreb Faculty of Architecture in 2011.

**SANJA MATIJEVIĆ BARČOT**, MS Eng.Arch. is an assistant at the Faculty of Civil Engineering, Architecture and Geodesy in Split. Since 2007 she has been pursuing doctoral study at the Faculty of architecture in Zagreb.

