

## Korelacija nekih pokazatelja u statusu fiksno protetskih pacijenata kod prvih pregleda

Adnan Čatović i Zvonimir Kosovel

Zavod za fiksnu protetiku  
Stomatološkog fakulteta Sveučilišta u Zagrebu

Primljeno 26. 10. 1984.

### Sažetak

Autori su u radu željeli istražiti na slučajno odabranom uzorku od 358 ispitanika, odnos između statusa zubala pacijenata koji se javljaju na prve preglede u Zavod za fiksnu protetiku i određenih pokazatelja koji imaju utjecaj na širok spektar indikacija, zapažen po spolnim i dobnim skupinama. Anketa za istraživanje sastojala se iz dva dijela. Prvog, koji je ispunjavao ispitanik nakon usmenih uputa i drugog, koji je ispunjavao stomatolog nakon kliničkog pregleda. Zaključno se može istaknuti da je 61% pacijenata obuhvaćenih istraživanjem pripadao dobnj skupini od 30–50 godina, što znači da je u toj dobi najveća potreba za fiksnim nadomjescima. Od zuba su najčešće nedostajali molari, brojčano više u donjoj nego u gornjoj čeljusti, što ukazuje na potrebu efikasnije konzervativne terapije u svrhu što dužeg održanja u funkciji ovih zuba. Nemar pacijenata za održavanje svojih zuba obavezuje na jačanje preventivnih mjera kontrolnim pregledima u primarnoj zdravstvenoj zaštiti i povećanju zdravstvenog prosvječivanja.

**Ključne riječi:** fiksno protetski nadomjesci, gubitak zuba, epidemiologija

### UVOD

Osnovni zadatak stomatološke zaštite je održavanje i očuvanje zdravlja usta, zuba i čeljusnih zglobova, čime se podržava normalna funkcija žvačnog organa. Gubitak zuba kao posljedica različitih etioloških faktora bitno utječe na funkciju ovog fiziološkog lanca, a stomatologu postavlja novi zadatak u svakodnevnoj kliničkoj kazuistici. Ovo se posebice odnosi na dužinu uporabne trajnosti nadomjestka, koja počinje s pravilno postavljenom indikacijom, preko izrade i postave u ustima, do očuvanja vremenski što duže terapijske vrijednosti same konstrukcije. Posljednjem bitan doprinos osim stomatologa daje i pacijent svojom brigom za održavanje zdravlja žvačnog

organa, pravilnom i trajnom toaletom usne šupljine i redovitim kontrolnim pregledima.

Nutall<sup>1</sup> u svojoj studiji o redovitosti posjeta pacijenata stomatologu na grupi od 720 ispitanika, od kojih je 388 (54%) bilo neredovito i 116 (16%) redovito, zaključuje da je kod neredovityh pacijenata broj ekstrahiranih zuba bio 2,5 puta veći. Redoviti pacijenti imali su i 2 puta više saniranih zuba ispunima od neredovityh.

Istraživanja Todda, Walkera i Dodda<sup>2</sup> o stanju zdravlja usta i zuba pokazala su da kod pacijenata koji redovito obavljaju kontrolne preglede u prosjeku nedostaju 7,6 zuba, dok je sanirano ispunima 11,4. Kod neredovityh pacijenata broj ekstrahiranih zuba dostiže do 10,9, dok je sanirano ispunima svega 4,4 zuba.

Radovi Spratleya<sup>3</sup>, Schuursa i sur.<sup>4</sup> Schwarya i Hansena<sup>5</sup>, Hansena i Johansena<sup>6</sup>, te Suvina i Kosovela<sup>7</sup> obrađuju također pitanja gubitka zuba, protetske sanacije i zubozdravstvene prosvijećenosti odrasle populacije.

Cilj rada bio je na slučajno odabranom uzorku populacije koja dolazi po prvi put u Zavod, prikazati stanje zubala s protetskog aspekta (zube koji najčešće nedostaju i utvrditi postojanje starih fiksno protetskih nadomjestaka), kao i istražiti neke navike i razloge posjeta pacijenata specijalisti protetičaru.

## MATERIJAL I METODA

Istraživanje je provedeno u Zavodu za fiksnu protetiku Stomatološkog fakulteta Sveučilišta u Zagrebu na skupini od 358 ispitanika. Pacijentima je prije pregleda uručen anketni list (Prilog 1.), koji se sastojao od dva dijela. Prvog, koji je ispunjavao ispitanik nakon usmenih uputa i drugog, koji je ispunjavao stomatolog nakon kliničkog pregleda.

## REZULTATI I RASPRAVA

Obradom dobivenih podataka iz upitnika i kliničkih pregleda pacijenata utvrđeno je, da je od ukupnog broja pregledanih (358), žena bilo 234 i 124 muškarca. Prema dobnim skupinama struktura pacijenata bila je slijedeća: od 20–29 god. (55 pacijenata ili 15,25%), od 30–39 god. (119 pacijenata ili 33,33%), od 40–49 god. (99 pacijenata ili 27,68%), od 50–59 god. (71 pacijent ili 19,77%) i 60–69 god. (14 pacijenata ili 3,95%).

Gubitak zuba prema odgovorima pacijenata najčešće je posljedica nemara (128 odgovora), potom straha od posjeta stomatologu (103 odgovora), pa tek loše konzervativne sanacije (97 odgovora). Pod ostalim razlozima gubitka zuba pacijenti su navodili graviditet, slabost pričvrstnog aparata zuba i familijarnu dispoziciju gubitku zuba zbog loše strukture podloge.

Učestalost posjeta stomatologu najizraženija je u nevolji kad zaboli zub (188), više od 1 godine (90), pa zatim (41 odgovor) za posjet stomatologu od 6 mjeseci do 1 godine. Svakih 6 mjeseci redovito stomatologu ide 29 ispitanika iz našeg uzorka.

## Prilog 1.

ANKETNI LIST N<sup>o</sup>

1. Inicijali pacijenta ..... 2. Spol i dob .....
3. Opće zdravstveno stanje: .....
4. Gubitak zuba posljedica:
  - a. nemara
  - b. loše konzervativne sanacije
  - c. straha od posjeta stomatologu
  - d. ostali razlozi .....
5. Koliko često posjećujete stomatologa?
  - a. svakih 6 mjeseci
  - b. od 6 mjeseci do 1 godine
  - c. više od 1 godine
  - d. samo kad zaboli zub
6. Razlozi posjeta specijalisti protetičaru:
  - a. smetnje u zglobovima
  - b. oslabljeno žvakanje
  - c. estetski razlozi
  - d. ostali razlozi .....
7. Da li posjedujete stare fiksno protetske nadomjestke?      DA      NE
8. Protetski status zubala:
 

18	17	16	15	14	13	12	11		21	22	23	24	25	26	27	28
48	47	46	45	44	43	42	41		31	32	33	34	35	36	37	38
9. Upisati starost fiksno protetskih nadomjestaka

Legenda uz status: X - ekstrahiran zub, O - krunica i O—O - most

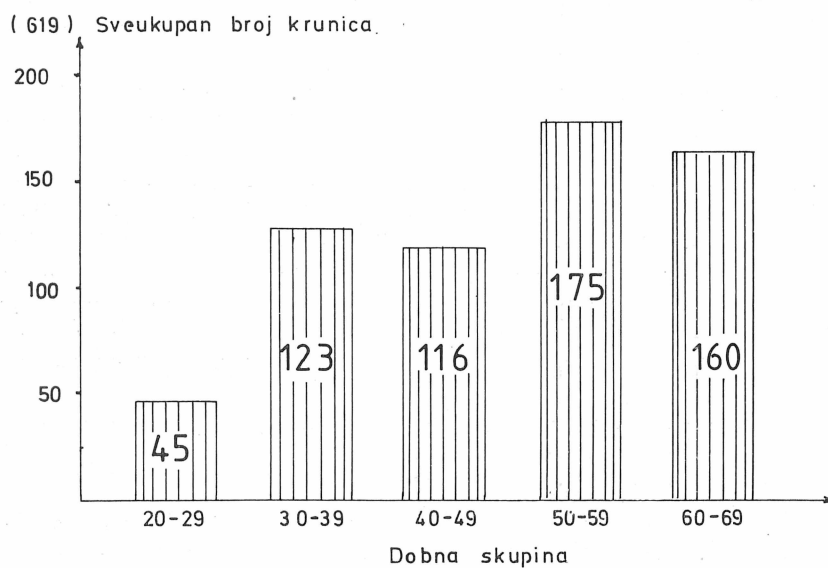
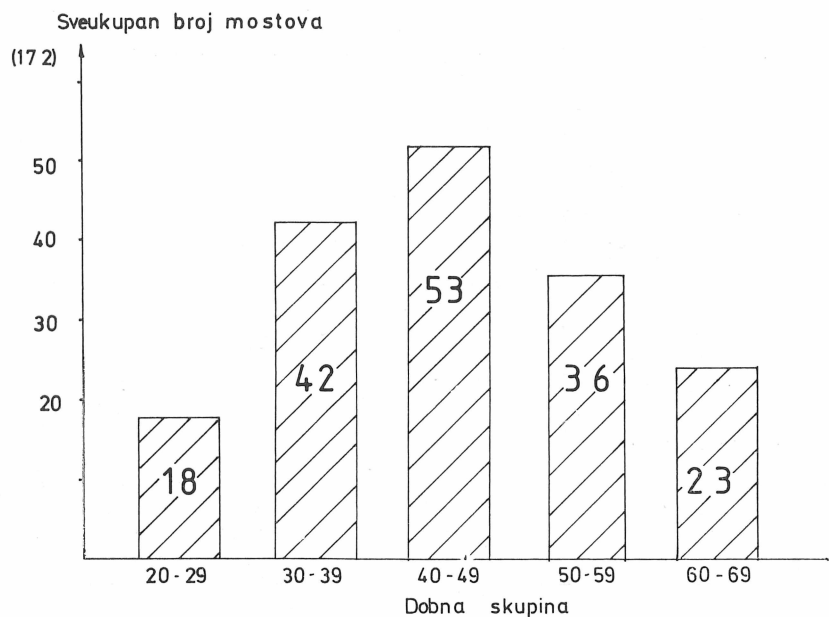
Od 358 pregledanih, 289 pacijenata posjedovalo je stare fiksno protetske nadomjestke, dok je za 69-oricu ovo bio prvi susret s protetskim nadomjestkom. Distribucija po godištima ukazuje da broj pacijenata s fiksnim nadomjestcima raste do dobi od 40–49 godina, da bi se potom smanjivao. Ovo je uočljivo i na raspodjeli krunica i mostova prema godištima (Slika 1.). Opravdanost porasta broja krunica s godinama, a pada mosnih konstrukcija, tumačimo prelazom pacijenata s godinama na mobilno protetske nadomjestke.

Prema dužini uporabe konstrukcije mosta u ustima, najveći broj ispitanika je sa stažom između 4 i 10 godina.

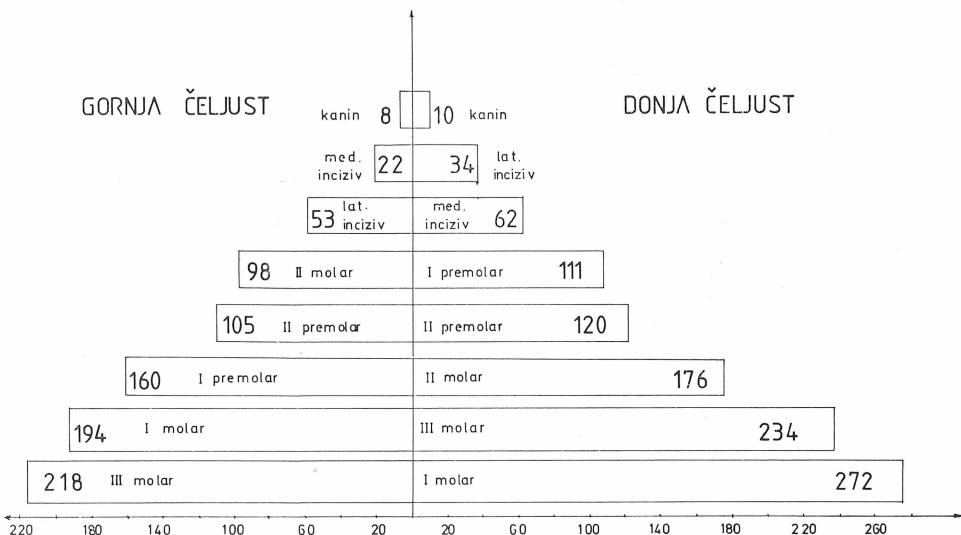
Od zuba najčešće nedostaju molari, brojčano više u donjoj nego u gornjoj čeljusti, posebice l donji molari – najmanjkaviji zubi u ojema bčeljustima (Slika 2.).

## ZAKLJUČAK

Zaključno možemo istaknuti nekoliko bitnih činjenica koje proistječu iz našeg istraživanja:



Slika 1. Grafički prikaz razdiobe krunica i mostova prema dobnim skupinama



Slika 2. Grafički prikaz učestalosti nedostatka zuba

1. Najveći broj ispitanika pripadao je dobnoj skupini od 30–50 godina, što znači da je u toj dobi najveća potreba za fiksno protetskim nadomjestcima.

2. Povećanje broja fiksno protetskih pacijenata, posebice s mosnim nadomjestcima u starijoj dobi treba postići redovitijim kontrolama postojećih nadomjestaka u ustima.

3. Lateralne zube treba efikasnom konzervativnom terapijom što je moguće duže održavati u funkciji, uključujući i endodontsku terapiju, da bi se smanjio postotak njihovog preranog gubitka, posebice 1 donjih molara.

4. Nemar pacijenata za održavanje svojih zuba i neredovito posjećivanje stomatologa obavezuje na jačanje preventivnih mjera kontrolnim pregledima u primarnoj zdravstvenoj zaštiti odraslih i pojačanju zdravstvenog prosvijećivanja, kao i obavezu zdravstvenog odgoja djece predškolskog i školskog uzrasta.

## Literatura

1. NUTALL, N.: General dental service treatment received by frequent and infrequent dental attenders in Scotland. *Brit. Dent. J.* 19:363, 1984.
2. TODD, J., WALKER, A., DODD, P.: *Adult dental health. Vol. 2.* United Kingdom, 1978.
3. SPRATLEY, M.: Supply and demand for prosthetic treatment in Victoria, Australia. *Community Dent. Oral Epidemiol.* 6:151, 1978.
4. SCHUURS, A. i sur.: Three factors predicting irregular versus regular dental attendance: A model fitting

- to empirical data. *Community Dent. Oral Epidemiol.* 8:413, 1980.
5. SCHWARZ, E., HANSEN, E.: Utilization of dental services in the adult Danish population 1975. *Community Dent. Oral Epidemiol.* 4:221, 1975.
  6. HANSEN, F., JOHANSEN, J.: Dental visits, teeth remaining, and prosthetic appliances in a Norwegian urban population. *Community Dent. Oral Epidemiol.* 4:176, 1976.
  7. SUVIN, M., KOSOVEL, Z.: Fiksna protetika, Školska knjiga, Zagreb, 1980.

### Summary

#### THE CORRELATION BETWEEN SOME PARAMETERS IN THE STATUS OF PATIENTS WITH FIXED PROSTHESES ON THEIR FIRST EXAMINATION

In a group of 358 randomly chosen examinees the correlation between the state of the dentures in patients coming to the Institute for Fixed Prosthetics for their first examinations and certain parameters influencing a wide spectrum of indications has been studied according to sex and age groups. The inquiry consisted of two parts. First a questionnaire was filled in by the examinee after oral instructions, and another questionnaire was filled in by the dentist after the clinical examination. As 61% of the examinees belonged to the 30–50 age group, it was concluded that fixed prostheses are most needed by this age group. Molars were missing in most patients, more frequently in the lower than in the upper jaw. This indicated a need for a more efficacious conservative therapy to preserve the function of these teeth. The negligence of patients to take care of their teeth points to the need of improving preventive measures and more frequent control examinations by the primary health care as well as to the need of a better health education of the population.

**Key words:** fixed prosthetic appliance, loss of teeth, epidemiology