



Annales

Instituti

Archaeologici

VIII - 2012

Godišnjak

*Instituta za
arheologiju*

Nakladnik/Publisher

INSTITUT ZA ARHEOLOGIJU
INSTITUTE OF ARCHAEOLOGY

Adresa uredništva/Adress of the editor's office

Institut za arheologiju/Institute of Archaeology
HR-10000 Zagreb, Ulica Ljudevita Gaja 32
Telefon/phone 385 (0) 1 6150250
Fax 385 (0) 1 6055806
e-mail: iarh@iarh.hr
<http://www.iarh.hr>

Glavni i odgovorni urednik/Editor in chief

Željko Tomičić

Izvršni urednik/Desk editor

Kristina Jelinčić Vučković
Kristina Turkalj

Tehnički urednik/Technical editor

Kristina Jelinčić Vučković
Kristina Turkalj

Izdavački savjet/Editorial committee

Vlasta Begović, Marko Dizdar, Dunja Glogović, Snježana Karavanić, Goranka Lipovac Vrkljan, Branka Migotti, Kornelija Minichreiter, Ante Rendić Miočević, Tajana Sekelj Ivančan, Tihomila Težak Gregl, Željko Tomičić, Ante Uglešić

Prijevod na engleski/English translation

Suzana Čule

Lektura/Language editor

Renata Draženović (hrvatski jezik/Croatian)
Suzana Čule (engleski jezik/English)

Dizajn/Design

REBER DESIGN

Korektura/Proofreaders

Kristina Jelinčić Vučković
Kristina Turkalj

Računalni slog/Layout

Hrvoje Jambrek

Tisak/Printed by

ZRINSKI d. d., Čakovec

Naklada/Circulation

600 primjeraka/ Copies

©Institut of archaeology, Zagreb 2012.

SADRŽAJ

Arheološka istraživanja

- 9** **Daria Ložnjak Dizdar**
 Mirela Hutinec
Sotin, probna arheološka istraživanja 2011. godine
- 14** **Marko Dizdar**
Terenski pregled i probna iskopavanja na izgradnji obilaznice
Vinkovci zapad – Mirkovci
- 18** **Kornelija Minichreiter**
Slavonski Brod, Galovo, arheološka istraživanja 2011.
- 23** **Tatjana Tkalčec**
Arheološka istraživanja nalazišta Crkvari - crkva sv. Lovre 2011.
godine
- 29** **Daria Ložnjak Dizdar**
 Hrvoje Potrebica
 Marko Dizdar
Probna istraživanja kasnobrončanodobnog groblja Migalovci
– Vivodine
- 33** **Marko Dizdar**
 Hrvoje Potrebica
Probna istraživanja u Malom Bilaču 2011. godine
- 37** **Saša Kovačević**
Nova Bukovica Sjenjak 2011.
- 41** **Marko Dizdar**
 Hrvoje Potrebica
Pokusna istraživanja visinskog prapovijesnog naselja na
Plišu kod Velike
- 46** **Marko Dizdar**
Rezultati istraživanja groblja latenske kulture Zvonimirovo
– Veliko polje u 2011. godini
- 52** **Siniša Krznar**
Torčec – Cirkvišće, arheološko istraživanje 2011. godine
- 58** **Juraj Belaj**
 Filomena Sirovica
Arheološka istraživanja crkve Uznesenja Blažene Djevice
Marije u Gori od 2008. do 2011. godine
- 63** **Daria Ložnjak Dizdar**
Zaštitna istraživanja nalazišta AN 5 Poljana Križevačka 2
na trasi autoceste A12 Sv. Helena – GP Gola

CONTENTS

Archaeological Excavations

- 9** **Daria Ložnjak Dizdar**
 Mirela Hutinec
Sotin, trial archaeological excavations 2011
- 14** **Marko Dizdar**
*Field survey and trial excavations on the area of the construction
of the Vinkovci zapad - Mirkovci bypass*
- 18** **Kornelija Minichreiter**
Slavonski Brod, Galovo, Archaeological Research 2011
- 23** **Tatjana Tkalčec**
*Archaeological research of the site Crkvari - St. Lawrence Church
in 2011*
- 29** **Daria Ložnjak Dizdar**
 Hrvoje Potrebica
 Marko Dizdar
*Trial excavations of the Late Bronze Age cemetery Migalovci
– Vivodine*
- 33** **Marko Dizdar**
 Hrvoje Potrebica
Trial excavations in Mali Bilač 2011
- 37** **Saša Kovačević**
Nova Bukovica Sjenjak 2011
- 41** **Marko Dizdar**
 Hrvoje Potrebica
*Trial Excavation of prehistoric hilltop settlement on Pliš near
Velika*
- 46** **Marko Dizdar**
*The results of the research of the La Tène culture cemetery
Zvonimirovo – Veliko Polje in 2011*
- 52** **Siniša Krznar**
Torčec – Cirkvišće, archaeological research 2011
- 58** **Juraj Belaj**
 Filomena Sirovica
*Archaeological excavations of the church of the Assumption
of the Blessed Virgin Mary in Gora during the period from
2008 until 2011*
- 63** **Daria Ložnjak Dizdar**
*Rescue excavations of the site AN 5 Poljana Križevačka 2
on the route of the highway A12 St. Helena – GP Gola*

69 **Snježana Karavanić**
Andreja Kudelić
Filomena Sirovica

Rezultati četvrte sezone arheoloških iskopavanja na lokalitetu Kalnik-Igrišće

74 **Marina Ugarković**
Ivančica Schrunk
Vlasta Begović
Marinko Petrić

Hvar, otok Sv. Klement, uvala Soline, arheološka istraživanja 2011.

79 **Kornelija Minichreiter**
Zorko Marković

Donji Vukojevac, sjever – zaštitna arheološka istraživanja na trasi autoceste Zagreb – Sisak

85 **Marko Dizdar**
Asja Tonc

Zaštitna istraživanja nalazišta AN 6 Gornji Vukojevac na trasi auto-ceste Zagreb – Sisak u 2011. godini

90 **Juraj Belaj**
Filomena Sirovica

Arheološka istraživanja na lokalitetu Stari grad u Ivanju 2011.

95 **Tatjana Tkalčec**

Konzervatorski radovi na burgu Vrbovcu u Klenovcu Humskom 2011. godine

98 **Goranka Lipovac Vrklijan**
Ana Konestra

Crikvenica – *Ad turres*, prošlogodišnja terenska istraživanja 2011. godine, projekt eksperimentalne arheologije i novi nalazi distribucije crikveničkih keramičarskih proizvoda

103 **Bartul Šiljeg**
Vladimir Kovačić
Ana Konestra

Arheološko-konzervatorska istraživanja lokaliteta Stancija Blek kod Tara u 2011. g.

69 **Snježana Karavanić**
Andreja Kudelić
Filomena Sirovica

The results of the fourth season of archaeological research at Kalnik-Igrišće site

74 **Marina Ugarković**
Ivančica Schrunk
Vlasta Begović
Marinko Petrić

Hvar, Island of Sv. Klement, Soline Bay, Archaeological Excavations 2011

79 **Kornelija Minichreiter**
Zorko Marković

Donji Vukojevac, north - rescue archaeological excavations on the Zagreb - Sisak highway

85 **Marko Dizdar**
Asja Tonc

Rescue excavations of AN 6 Gornji Vukojevac site on the Zagreb – Sisak highway route during 2011

90 **Juraj Belaj**
Filomena Sirovica

Archaeological excavations at the Stari Grad site, Ivanec, 2011

95 **Tatjana Tkalčec**

Conservation works on the Vrbovec castle, Klenovec Humski in 2011

98 **Goranka Lipovac Vrklijan**
Ana Konestra

Crikvenica - Ad turres, 2011 field research, experimental archaeology project and a new evidence of the distribution of ceramic products from Crikvenica

103 **Bartul Šiljeg**
Vladimir Kovačić
Ana Konestra

Archaeological and conservation research of the Stancija Blek site near Tar in 2011

Terenski pregledi

108 **Zorko Marković**
Mirjana Paušak

Terenski pregled arheoloških lokaliteta u Valpovštini 2011.

111 **Zorko Marković**
Danimirka Podunavac
Jasna Jurković

Rezultati rekognosciranja arheoloških terena oko Našica 2011. godine

115 **Tatjana Tkalčec**

Rekognosciranje srednjovjekovnih gradišta na području bilogorskog kraja i Zapadne Slavonije 2011. g.

129 **Hrvoje Kalafatić**

Terenski pregled na prostoru izgradnje vodocrpilišta "OSEKOVO"

133 **Hrvoje Kalafatić**

Terenski pregled na trasi izgradnje sjeverne zaobilaznice mjesta Prelog u Međimurju

137 **Asja Tonc**

Terenski pregled područja izgradnje nove obilaznice grada Zagreba

Field Surveys

108 **Zorko Marković**
Mirjana Paušak

Archaeological Field Survey of sites in the Valpovo Area in 2011

111 **Zorko Marković**
Danimirka Podunavac
Jasna Jurković

Results of Archaeological Field Survey of the Našice Area in 2011

115 **Tatjana Tkalčec**

Field survey of the mediaeval earthen fortifications in Bilogora region and the Western Slavonia during 2011

129 **Hrvoje Kalafatić**

Field survey of the Osekovo water wells construction area

133 **Hrvoje Kalafatić**

Field Survey on the route of the construction of the northern bypass of Prelog in Međimurje

137 **Asja Tonc**

Field survey of the area of the construction of the new Zagreb bypass

Eksperimentalna arheologija

145 Andreja Kudelić

Eksperimentalno testiranje prapovijesne arheološke tvorevine i rezultati pečenja keramike na otvorenoj vatri

**149 Goranka Lipovac Vrkljan
Bartul Šiljeg
Ivana Ožanić Roguljić
Ana Konestra**

Eksperimentalna arheologija - gradnja replike rimske keramičarske peći u Crikvenici

155 Ivana Ožanić Roguljić

Povijesno - arheološke manifestacije (Rimska noć u Naroni, Dani Dioklecijana)

Experimental archaeology

145 Andreja Kudelić

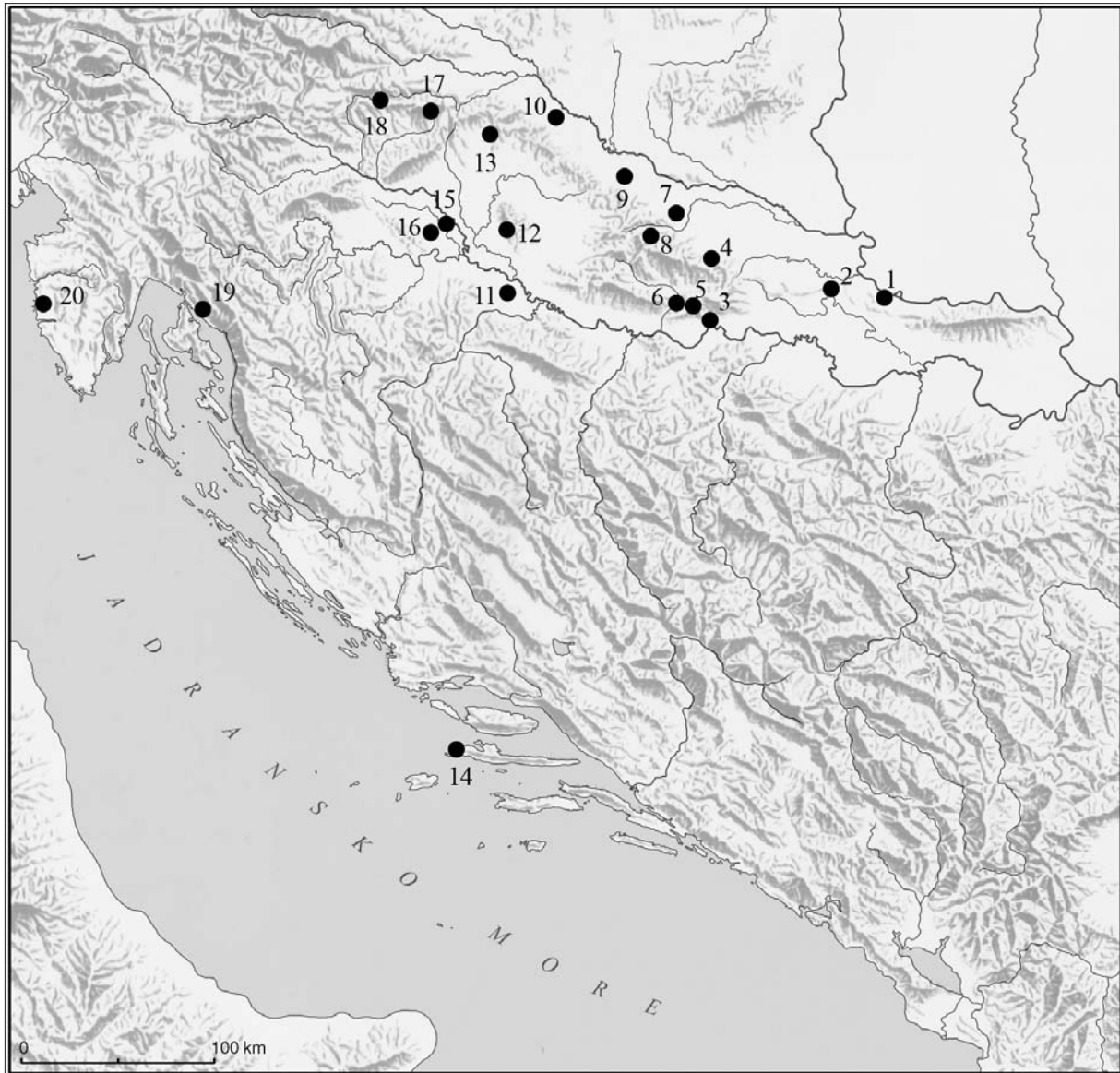
Experimental testing of prehistoric archaeological features and the results of firing pottery on an open fire

**149 Goranka Lipovac Vrkljan
Bartul Šiljeg
Ivana Ožanić Roguljić
Ana Konestra**

Experimental Archaeology - a replica of a Roman pottery kiln

155 Ivana Ožanić Roguljić

Historical - archaeological manifestations (Roman night in Naroni, Diocletian Days)



1. Sotin
2. Vinkovci zapad – Mirkovci
3. Slavonski Brod Galovo
4. Crkvari
5. Migalovci-Vivodine
6. Mali Bilač
7. Nova Bukovica Sjenjak
8. Pliš kod Velike
9. Zvonimirovo – Veliko polje
10. Torčec-Crikvišće
11. Gora
12. AN 5 Poljana Križevačka
13. Kalnik-Igrišće
14. Sv. Klement – Soline
15. Donji Vukojevac
16. AN 6 Gornji Vukojevac
17. Ivanec Stari Grad
18. Klenovec Humski-Plemićki grad Vrbovec
19. Crikvenica – Igralište
20. Stancija Blek-Tar

Probna istraživanja kasnobrončanodobnog groblja Migalovci – Vivodine

Trial excavations of the Late Bronze Age cemetery Migalovci – Vivodine

Daria Ložnjak Dizdar
Hrvoje Potrebica
Marko Dizdar

Primljeno/Received: 05.04.2012.
Prihvaćeno/Accepted: 05.04.2012.

U probnim istraživanjima groblja grupe Barice-Gredani u Migalovcima pronađen je grob sa spaljenim ostacima pokojnika koji su bili pokriveni sa djelom koso izvučenog ruba. Iznad i oko zdjele pronađeni su ulomci od još nekoliko posuda, dok je među spaljenim ostacima pokojnika bila brončana igla s topuzastom glavicom koja je ukrašena motivom jelove grančice.

Ključne riječi: groblje, kultura polja sa žarama, Požeška kotlina, grupa Barice-Gredani
Key words: cemetery, Urnfield culture, Požega basin, Barice-Gredani group

U lipnju 2011. godine provedena su probna iskopavanja nalazišta Migalovci – Vivodine (Vojvodine) koje je smješteno u sjeveroistočnom dijelu Požeške kotline, u jednoj od dolina na sjeverozapadnim padinama Dilja (sl. 1) (općina Čaglin, Požeško-slavonska županija).¹ Nalazište je otkriveno u terenskom pregledu trase magistralnog plinovoda Slobodnica – Donji Mihaljac u proljeće 2008. godine (Potrebica 2009: 142). Tijekom 2009. i 2010. godine tvrtka Geoarheo d.o.o. provela je, na površini od 314 m², zaštitna arheološka istraživanja u kojima je otkriveno groblje s 27 grobova grupe Barice-Gredani iz starije faze kulture polja sa žarama, uz primjetne utjecaje susjednih istovremenih kulturnih grupa (Br D-Ha A1) (Nodilo 2011).²

Pokusna istraživanja poduzimaju se kako bi se definirali rubovi rasprostiranja groblja te mogućnost postojanja horizontalne stratigrafije pokopavanja. Isto tako, s obzirom na rezultate zaštitnih istraživanja i otkriće pojedinih grobova virovitičke grupe (Nodilo 2011: 201), važno je ispitivanje što veće površine groblja kako bi se na što većem uzorku grobova mogao ispitati odnos ovih dviju grupa koje su obilježile stariju fazu kulturu polja sa žarama u sjevernoj Hrvatskoj, pri čemu je sjeveroistočni dio Požeške kotline prostor na kojem se očekuje ostvarivanje intenzivnih kontakata kroz riječne doline kakva je ona nedaleko rijeke Londže (Ložnjak Dizdar 2011: 30).³

Nalazište Migalovci – Vivodine smješteno je na sjeverozapadnim padinama istaknute grede položene u manjoj dolini

koju zatvaraju brežuljci Krekovac na istoku i Planišće na zapadu, kojom protječe manji vodotok (sl. 2) (Nodilo 2011: 199). Probna iskopavanja obuhvatila su površinu južno i istočno od mjesta pronalaska grobova na trasi plinovoda kako bi se provjerilo rasprostiranje nalazišta u smjeru istaknute izdužene grede, dok to nije bilo moguće učiniti prema zapadu gdje se nalazi gusta šuma.

U probnim iskopavanjima istražene su tri sonde: sonda 1 dim. 26,65 x 4,00 m položena je na blagoj padini uz zapadni rub iskopa plinovoda; sonda 2 dim. 10,00 x 2,00 m položena je po vrhu grede; sonda 3 dim. 10,00 x 4,00 m položena je na padini s istočne strane iskopa plinovoda. Ukupno je istražena površina od 162,60 m². Tijekom zaštitnih istraživanja na nalazištu je dokumentirana stratigrafija koja je uključivala samo geološke slojeve. U sjevernom, rubnom dijelu sonde 1, koja je bila položena najbliže površini zaštitnih istraživanja, pronađen je grob sa spaljenim ostacima pokojnika. U sondi 3 još je izdvojen ukop manje ovalne jame s malobrojnim ulomcima kasnobrončanodobne keramike.

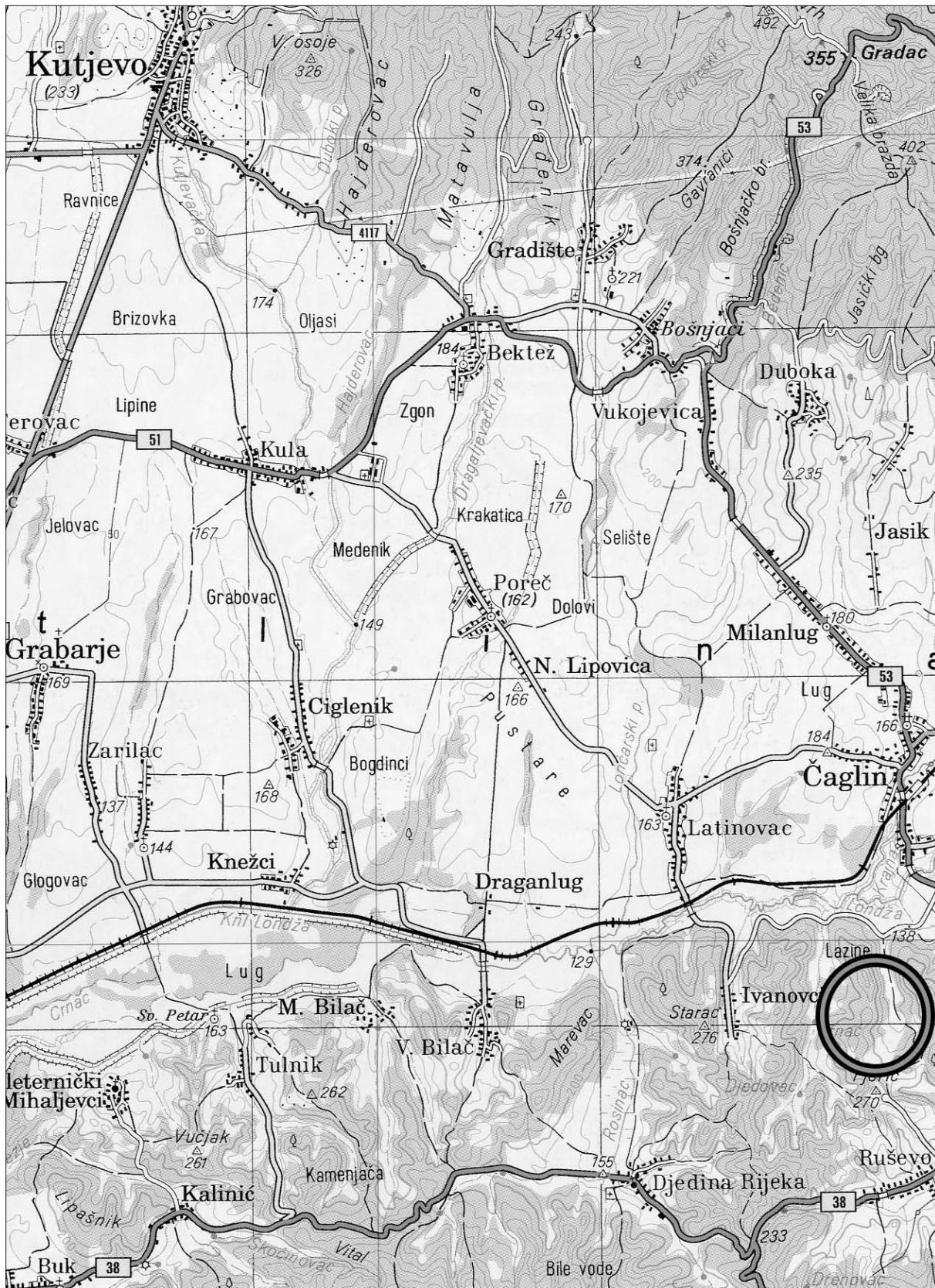
U grobu 28 spaljeni ostaci pokojnika položeni su na dno pravokutne rake zaobljenih uglova koja je bila ukopana u sloj svijetlosmeđe ilovače i pokriveni su djelom s koso izvučenim rubom s dnom okrenutim prema gore (sl. 4). U zapuni groba, iznad zdjele, pronađeni su ulomci još nekoliko posuda – zdjele ili lonca ukrašenog plastičnim ukrasom, zdjele izvučenog ruba te plitke zdjele koničnog tijela (sl. 3). Sa spaljenim ostacima pokojnika pronađena je brončana igla s topuzastom glavicom ukrašenom motivom jelove grančice, što je jedan od najčešćih oblika u grobovima grupe Barice-Gredani (Ložnjak Dizdar 2011: 19). Sličan grobni ritual s razbijenim ulomcima keramičkih posuda koji su položeni oko ili na keramičke posude u funkciji žare, osim na prostoru rasprostiranja grupe Barice-Gredani, dokumentiran je i na grobljima virovitičke grupe (Ložnjak Dizdar 2011: 18).

Da sjeveroistočni dio Požeške kotline predstavlja prostor rasprostiranja grupe Barice-Gredani tijekom starije faze kulture polja sa žarama (Ložnjak Dizdar 2005: 33–34; 2011: 30;

1 Istraživanja su provedena financijskim sredstvima znanstvenog projekta "Razvoj i mobilnost protopovijesnih zajednica naseljenih na tlu kontinentalne Hrvatske" (197-1970685-0711) pri Institutu za arheologiju i Centra za prapovijesna istraživanja iz Zagreba. Zahvaljujemo kolegici Viktoriji Ciganović iz Konzervatorskog odjela u Požezi na imovinsko-pravnim podacima o nalazištu.

2 Zahvaljujemo se na ustupljenoj dokumentaciji i podacima iz zaštitnih istraživanja od 2009. do 2010. godine kolegi Goranu Skelcu iz tvrtke Geoarheo d.o.o.

3 Arheološka dokumentacija nastavlja se na onu prikupljenu tijekom zaštitnih istraživanja poduzetih od tvrtke Geoarheo d.o.o.



Sl. 1 Položaj nalazišta Mihalovci – Vivodine u sjeveroistočnom dijelu Požeške kotline.

Fig. 1 Location of the site Mihalovci – Vivodine in the north-eastern part of the Požeška Valley.

2011b: 41), osim groblja u Mihalovcima, svjedoči i nedaleko groblje u Vlatkovcu koje je smješteno uz rijeku Londžu (Minichreiter, Šokac Štimac 1998; Ložnjak Dizdar 2011a: 209–211; 2011b: 41, Fig. 2; Ložnjak Dizdar, Potrebica 2011). Grobovi grupe Barice-Gredani na prostoru Požeške kotline još su poznati iz Grabarja (Sokač Štimac 1984: 129–130) i Požege (Sokač Štimac 1976: 45). Broj istovremenih naselja nešto je veći (Po-

trebica, Ložnjak 2002: 10), kojima vjerojatno pripada i nalazište u Zarlucu (Minichreiter 1984: 84–85), dok su slučajni nalazi poznati iz Mitrovca i Vetova (Vinski Gasparini 1973: T. 17: 13, T. 16: 7; Potrebica, Ložnjak Dizdar 2004). Tom vremenu pripada i nalaz ostave II. faze kulture polja sa žarama u Londžici (Vinski Gasparini 1973: T. 74B). Pobrojana nalazišta, kako naselja, tako i groblja, svjedoče velikom broju nalazišta na prostoru



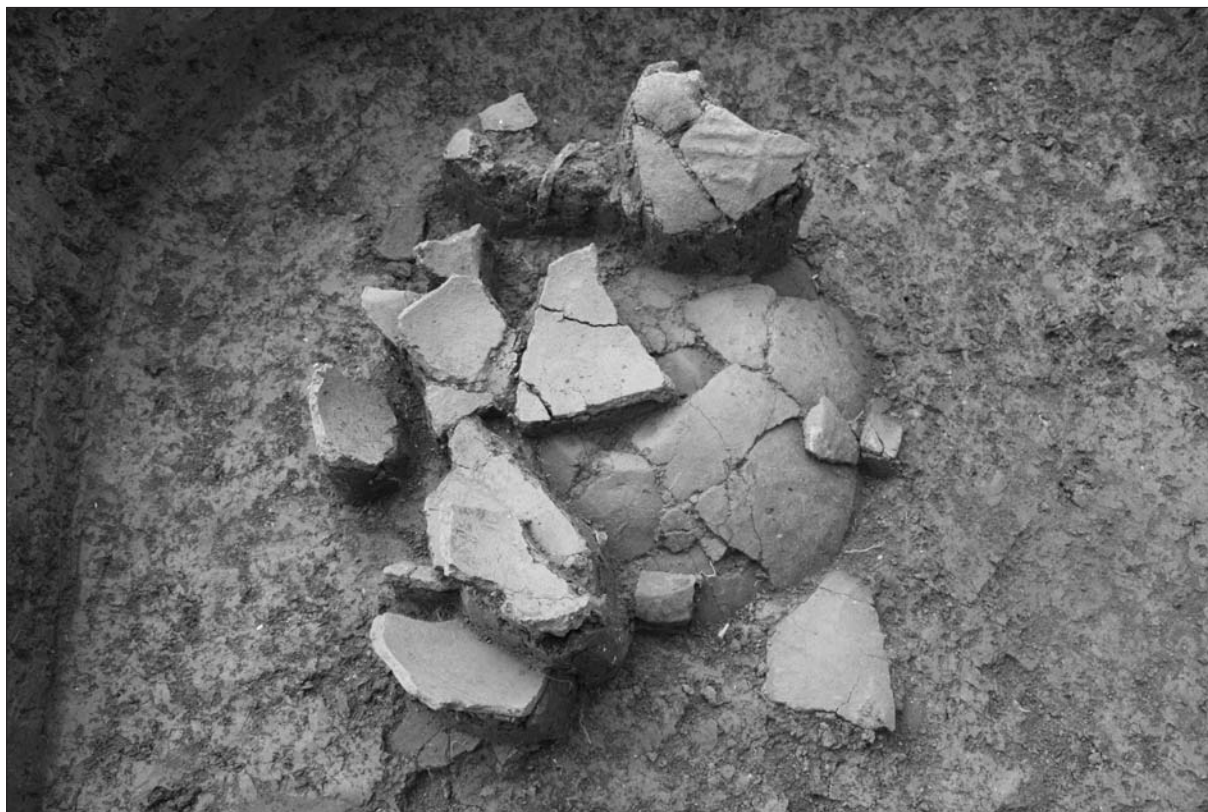
Sl. 2 Pogled na sjeverozapadne obronke Dilja s položajem groblja (snimio: M. Dizdar).

Fig. 2 View of the north-western slopes of Dilj with the position of the cemetery (photo by: M. Dizdar).

Požeške kotline koja se mogu datirati u stariju fazu kulture polja sa žarama.

Probna iskopavanja, u lipnju 2011. godine u Migalovcima, ukazala su na potrebu daljnjih istraživanja ovog iznimno

važnog nalazišta te su potvrdila dosadašnje spoznaje o kronološkoj slici groblja te njegovoj kulturološkoj pripadnosti grupi Barice-Gredani iz starije faze kulture polja sa žarama. Buduća istraživanja potrebno je usmjeriti na sjeverozapadne padine grede gdje je tijekom zaštitnih istraživanja i pronađen najveći broj grobova.



Sl. 3 Keramički ulomci položeni u gornjem dijelu groba 28 (snimio: M. Vojtek).

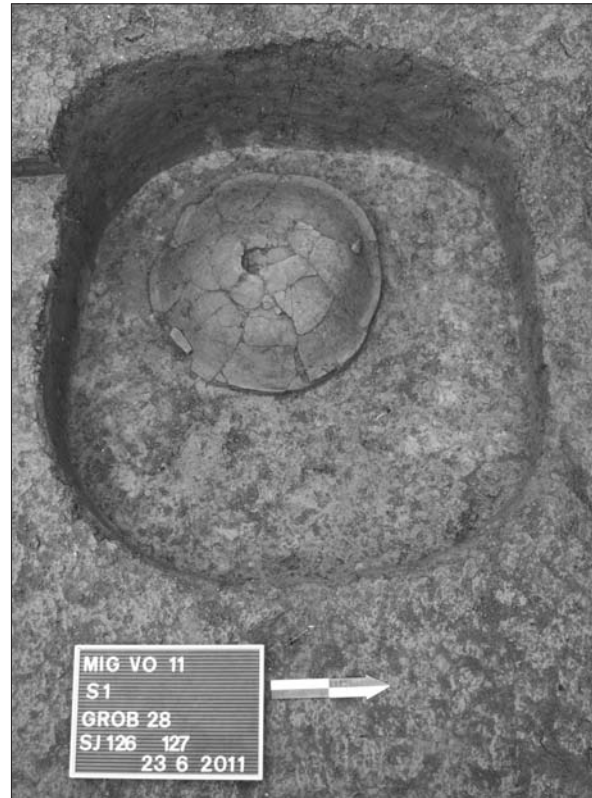
Fig. 3 Ceramic fragments placed in the upper part of the grave 28 (photo by: M. Vojtek).

Literatura

- Ložnjak Dizdar, D. 2005, Naseljenost Podravine u starijoj fazi kulture polja sa žarama, *Prilozi Instituta za arheologiju u Zagrebu*, Vol. 22, 25–58.
- Ložnjak Dizdar, D. 2011, Starija faza kulture polja sa žarama u sjevernoj Hrvatskoj – novi izazovi, in: *Starija faza kulture polja sa žarama u sjevernoj Hrvatskoj – novi izazovi*, M. Dizdar, D. Ložnjak Dizdar, S. Mihelić (eds.), Osijek, 12–35.
- Ložnjak Dizdar, D. 2011a, Vlatkovac, in: *Starija faza kulture polja sa žarama u sjevernoj Hrvatskoj – novi izazovi*, M. Dizdar, D. Ložnjak Dizdar, S. Mihelić (eds.), Osijek, 209–211.
- Ložnjak Dizdar, D. 2011b, Graves of the Early Urnfield culture in northern Croatia. Some remarks and questions, in: *Beiträge zur Mittel- und Spätbronzezeit sowie zur Urnenfelderzeit am Rande der Südostalpen*, Akten des 1. Wildoner Fachespraches vom 25. bis 26. Jun 2009 in Wildon / Steiermark (Österreich), Hrsg. Ch. Gutjahr, G. Tiefengraber, Hengist-Studien Band 2, Internationale Archäologie Arbeitsgemeinschaft-Symposium-Tagung-Kongress Band 15, Verlag Marie Leidorf GmbH, Rahden/Westf., 37–49.
- Ložnjak Dizdar, D., Potrebica, H. 2011, Probna iskopavanja prapovijesnog nalazišta u Vlatkovcu, *Annales Instituti Archaeologici*, VII, 30–33.
- Minichreiter, K. 1984, Prilozi daljnjem proučavanju brončanog doba u Slavoniji i Baranji, in: *Četvrti znanstveni sabor Slavonije i Baranje 1*, Osijek, 73–92.
- Minichreiter, K., Sokač Štimac, D. 1998, Brončanodobni nalazi nekropole grupe Gredani-Barice u Vlatkovcu istočno od Požege, *Obavijesti Hrvatskog arheološkog društva*, 1/XXX, 34–37.
- Nodilo, H. 2011, Migalovci, in: *Starija faza kulture polja sa žarama u sjevernoj Hrvatskoj – novi izazovi*, M. Dizdar, D. Ložnjak Dizdar, S. Mihelić (eds.), Osijek, 199–207.
- Potrebica, H. 2009, Plinovod Slobodnica – Donji Miholjac, *Hrvatski arheološki godišnjak*, 5/2008, 141–143.
- Potrebica, H., Ložnjak, D. 2002, Osvrt na naseljenost Požeške kotline u kasno brončano doba, *Godišnjak Požeštine Zlatna dolina*, 9–24.
- Potrebica, H., Ložnjak Dizdar, D. 2004, Metalni nalazi kasnoga brončanog doba na prostoru Požeške kotline, *Opuscula Archaeologica*, 28, 19–40.
- Sokač Štimac, D. 1976, Slavenska Požega, Ciglana – prehistorijska nekropola, *Arheološki Pregled*, 18, 45.
- Sokač Štimac, D. 1984, Prilog arheološkoj topografiji Požeške kotline u svijetlu iskopavanja 1980. godine, *Izdanja Hrvatskog arheološkog društva*, sv. 9, 129–141.
- Vinski Gasparini, K. 1973, *Kultura polja sa žarama u sjevernoj Hrvatskoj*, Monografije Filozofskog fakulteta 1, Zadar.

Summary

Trial excavations of the site Migalovci - Vivodine (Vojvodine) located in the north-eastern part of the Požega basin, in one of the valleys on the northwest slopes of Dilj, were conducted in June 2011 (Fig. 1). The site was discovered during a field survey of the route of the main pipeline Slobodnica - Donji Miholjac in the spring of 2008. In 2009 and 2010 Geoarheo d.o.o. conducted rescue archaeological excavations which resulted in discovery of the cemetery consisting of 27 graves dated to the Barice - Gredani group from the earlier phase of the Urnfield culture (Br D-Ha A1) (Nodilo 2011).



Sl. 4 Grob 28 (snimio: M. Vojtek).

Fig. 4 Grave 28 (photo by: M. Vojtek).

Trial excavations covered an area south and east of the place where the graves were discovered, along the route of the pipeline. In the northern part of the trench 1, the grave 28 was discovered, with burnt remains of the deceased placed at the bottom of a rectangular burial with rounded corners and covered with the bowl with an oblique rim (Fig. 4). In the fill of the grave, above the bowl, fragments of few more vessels were found (Fig. 3). With the burnt remains of the deceased a bronze pin with mace-shaped head decorated with fir branches, which is one of the most common forms in graves of the Barice-Gredani group, was found.

Apart from the cemetery in Migalovci, a nearby cemetery in Vlatkovac also corroborates the fact that the north-eastern part of the Požega basin represents an area of the expansion of the Barice-Gredani group during earlier phases of Urnfield culture (Ložnjak Dizdar 2005: 33–34, 2011: 30; 2011b: 41). Graves of the Barice-Gredani group in the area of the Požega basin are also known in Grabarje and Požega.

The results of the trial excavations in Migalovci indicated the need for further research of this extremely important site, and confirmed previous findings regarding the chronological picture of the cemetery, and its cultural affiliation to the Barice-Gredani group. Future research should focus on the north-western slopes of the elevation where the largest number of graves was found during the rescue excavations.