



Annales

Instituti

Archaeologici

**VIII - 2012**

*Godišnjak*

*Instituta za  
arheologiju*

## **Nakladnik/Publisher**

INSTITUT ZA ARHEOLOGIJU  
INSTITUTE OF ARCHAEOLOGY

## **Adresa uredništva/Adress of the editor's office**

Institut za arheologiju/Institute of Archaeology  
HR-10000 Zagreb, Ulica Ljudevita Gaja 32  
Telefon/phone 385 (0) 1 6150250  
Fax 385 (0) 1 6055806  
e-mail: iarh@iarh.hr  
<http://www.iarh.hr>

## **Glavni i odgovorni urednik/Editor in chief**

Željko Tomičić

## **Izvršni urednik/Desk editor**

Kristina Jelinčić Vučković  
Kristina Turkalj

## **Tehnički urednik/Technical editor**

Kristina Jelinčić Vučković  
Kristina Turkalj

## **Izdavački savjet/Editorial committee**

Vlasta Begović, Marko Dizdar, Dunja Glogović, Snježana Karavanić, Goranka Lipovac Vrkljan, Branka Migotti, Kornelija Minichreiter, Ante Rendić Miočević, Tajana Sekelj Ivančan, Tihomila Težak Gregl, Željko Tomičić, Ante Uglešić

## **Prijevod na engleski/English translation**

Suzana Čule

## **Lektura/Language editor**

Renata Draženović (hrvatski jezik/Croatian)  
Suzana Čule (engleski jezik/English)

## **Dizajn/Design**

REBER DESIGN

## **Korektura/Proofreaders**

Kristina Jelinčić Vučković  
Kristina Turkalj

## **Računalni slog/Layout**

Hrvoje Jambrek

## **Tisak/Printed by**

ZRINSKI d. d., Čakovec

## **Naklada/Circulation**

600 primjeraka/ Copies

©Institut of archaeology, Zagreb 2012.



## SADRŽAJ

### Arheološka istraživanja

- 9**      **Daria Ložnjak Dizdar**  
**Mirela Hutinec**  
Sotin, probna arheološka istraživanja 2011. godine
- 14**      **Marko Dizdar**  
Terenski pregled i probna iskopavanja na izgradnji obilaznice Vinkovci zapad – Mirkovci
- 18**      **Kornelija Minichreiter**  
Slavonski Brod, Galovo, arheološka istraživanja 2011.
- 23**      **Tatjana Tkalčec**  
Arheološka istraživanja nalazišta Crkvari - crkva sv. Lovre 2011. godine
- 29**      **Daria Ložnjak Dizdar**  
**Hrvoje Potrebica**  
**Marko Dizdar**  
Probna istraživanja kasnobrončanodobnog groblja Migalovci – Vivodine
- 33**      **Marko Dizdar**  
**Hrvoje Potrebica**  
Probna istraživanja u Malom Bilaču 2011. godine
- 37**      **Saša Kovačević**  
Nova Bukovica Sjenjak 2011.
- 41**      **Marko Dizdar**  
**Hrvoje Potrebica**  
Pokusna istraživanja visinskog prapovijesnog naselja na Plišu kod Velike
- 46**      **Marko Dizdar**  
Rezultati istraživanja groblja latenske kulture Zvonimirovo – Veliko polje u 2011. godini
- 52**      **Siniša Krznar**  
Torčec – Cirkvišće, arheološko istraživanje 2011. godine
- 58**      **Juraj Belaj**  
**Filomena Sirovica**  
Arheološka istraživanja crkve Uznesenja Blažene Djevice Marije u Gori od 2008. do 2011. godine
- 63**      **Daria Ložnjak Dizdar**  
Zaštitna istraživanja nalazišta AN 5 Poljana Križevačka 2 na trasi autoceste A12 Sv. Helena – GP Gola

## CONTENTS

### Archaeological Excavations

- 9**      **Daria Ložnjak Dizdar**  
**Mirela Hutinec**  
*Sotin, trial archaeological excavations 2011*
- 14**      **Marko Dizdar**  
*Field survey and trial excavations on the area of the construction of the Vinkovci zapad - Mirkovci bypass*
- 18**      **Kornelija Minichreiter**  
*Slavonski Brod, Galovo, Archaeological Research 2011*
- 23**      **Tatjana Tkalčec**  
*Archaeological research of the site Crkvari - St. Lawrence Church in 2011*
- 29**      **Daria Ložnjak Dizdar**  
**Hrvoje Potrebica**  
**Marko Dizdar**  
*Trial excavations of the Late Bronze Age cemetery Migalovci – Vivodine*
- 33**      **Marko Dizdar**  
**Hrvoje Potrebica**  
*Trial excavations in Mali Bilač 2011*
- 37**      **Saša Kovačević**  
*Nova Bukovica Sjenjak 2011*
- 41**      **Marko Dizdar**  
**Hrvoje Potrebica**  
*Trial Excavation of prehistoric hilltop settlement on Pliš near Velika*
- 46**      **Marko Dizdar**  
*The results of the research of the La Tène culture cemetery Zvonimirovo – Veliko Polje in 2011*
- 52**      **Siniša Krznar**  
*Torčec – Cirkvišće, archaeological research 2011*
- 58**      **Juraj Belaj**  
**Filomena Sirovica**  
*Archaeological excavations of the church of the Assumption of the Blessed Virgin Mary in Gora during the period from 2008 until 2011*
- 63**      **Daria Ložnjak Dizdar**  
*Rescue excavations of the site AN 5 Poljana Križevačka 2 on the route of the highway A12 St. Helena – GP Gola*

- |   |   |
|---|---|
| <p><b>69</b>      <b>Snježana Karavanić</b><br/><b>Andreja Kudelić</b><br/><b>Filomena Sirovica</b></p> <p>Rezultati četvrte sezone arheoloških iskopavanja na lokalitetu Kalnik-Igrišće</p>  | <p><b>69</b>      <b>Snježana Karavanić</b><br/><b>Andreja Kudelić</b><br/><b>Filomena Sirovica</b></p> <p><i>The results of the fourth season of archaeological research at Kalnik-Igrišće site</i></p>  |
| <p><b>74</b>      <b>Marina Ugarković</b><br/><b>Ivančica Schrunk</b><br/><b>Vlasta Begović</b><br/><b>Marinko Petrić</b></p> <p>Hvar, otok Sv. Klement, uvala Soline, arheološka istraživanja 2011.</p>  | <p><b>74</b>      <b>Marina Ugarković</b><br/><b>Ivančica Schrunk</b><br/><b>Vlasta Begović</b><br/><b>Marinko Petrić</b></p> <p><i>Hvar, Island of Sv. Klement, Soline Bay, Archaeological Excavations 2011</i></p>                                |
| <p><b>79</b>      <b>Kornelija Minichreiter</b><br/><b>Zorko Marković</b></p> <p>Donji Vukojevac, sjever – zaštitna arheološka istraživanja na trasi autoceste Zagreb – Sisak</p>   | <p><b>79</b>      <b>Kornelija Minichreiter</b><br/><b>Zorko Marković</b></p> <p><i>Donji Vukojevac, north - rescue archaeological excavations on the Zagreb - Sisak highway</i></p>  |
| <p><b>85</b>      <b>Marko Dizdar</b><br/><b>Asja Tonc</b></p> <p>Zaštitna istraživanja nalazišta AN 6 Gornji Vukojevac na trasi auto-ceste Zagreb – Sisak u 2011. godini</p>   | <p><b>85</b>      <b>Marko Dizdar</b><br/><b>Asja Tonc</b></p> <p><i>Rescue excavations of AN 6 Gornji Vukojevac site on the Zagreb – Sisak highway route during 2011</i></p>   |
| <p><b>90</b>      <b>Juraj Belaj</b><br/><b>Filomena Sirovica</b></p> <p>Arheološka istraživanja na lokalitetu Stari grad u Ivanju 2011.</p>  | <p><b>90</b>      <b>Juraj Belaj</b><br/><b>Filomena Sirovica</b></p> <p><i>Archaeological excavations at the Stari Grad site, Ivanec, 2011</i></p>   |
| <p><b>95</b>      <b>Tatjana Tkalčec</b></p> <p>Konzervatorski radovi na burgu Vrbovcu u Klenovcu Humskom 2011. godine</p>  | <p><b>95</b>      <b>Tatjana Tkalčec</b></p> <p><i>Conservation works on the Vrbovec castle, Klenovec Humski in 2011</i></p>  |
| <p><b>98</b>      <b>Goranka Lipovac Vrkljan</b><br/><b>Ana Konestra</b></p> <p>Crikvenica – <i>Ad turres</i>, prošlogodišnja terenska istraživanja 2011. godine, projekt eksperimentalne arheologije i novi nalazi distribucije crikveničkih keramičarskih proizvoda</p> | <p><b>98</b>      <b>Goranka Lipovac Vrkljan</b><br/><b>Ana Konestra</b></p> <p><i>Crikvenica - Ad turres, 2011 field research, experimental archaeology project and a new evidence of the distribution of ceramic products from Crikvenica</i></p> |
| <p><b>103</b>      <b>Bartul Šiljeg</b><br/><b>Vladimir Kovačić</b><br/><b>Ana Konestra</b></p> <p>Arheološko-konzervatorska istraživanja lokaliteta Stancija Blek kod Tara u 2011. g.</p>  | <p><b>103</b>      <b>Bartul Šiljeg</b><br/><b>Vladimir Kovačić</b><br/><b>Ana Konestra</b></p> <p><i>Archaeological and conservation research of the Stancija Blek site near Tar in 2011</i></p>   |

## Terenski pregledi

**108**      **Zorko Marković**  
**Mirjana Paušak**

Terenski pregled arheoloških lokaliteta u Valpovštini 2011.

**111**      **Zorko Marković**  
**Danimirka Podunavac**  
**Jasna Jurković**

Rezultati rekognosciranja arheoloških terena oko Našica 2011. godine

**115**      **Tatjana Tkalčec**

Rekognosciranje srednjovjekovnih gradišta na području bilogorskog kraja i Zapadne Slavonije 2011. g.

**129**      **Hrvoje Kalafatić**

Terenski pregled na prostoru izgradnje vodocrpilišta "OSEKOVO"

**133**      **Hrvoje Kalafatić**

Terenski pregled na trasi izgradnje sjeverne zaobilaznice mjesta Prelog u Međimurju

**137**      **Asja Tonc**

Terenski pregled područja izgradnje nove obilaznice grada Zagreba

## Field Surveys

**108**      **Zorko Marković**  
**Mirjana Paušak**

*Archaeological Field Survey of sites in the Valpovo Area in 2011*

**111**      **Zorko Marković**  
**Danimirka Podunavac**  
**Jasna Jurković**

*Results of Archaeological Field Survey of the Našice Area in 2011*

**115**      **Tatjana Tkalčec**

*Field survey of the mediaeval earthen fortifications in Bilogora region and the Western Slavonia during 2011*

**129**      **Hrvoje Kalafatić**

*Field survey of the Osekovo water wells construction area*

**133**      **Hrvoje Kalafatić**

*Field Survey on the route of the construction of the northern bypass of Prelog in Međimurje*

**137**      **Asja Tonc**

*Field survey of the area of the construction of the new Zagreb bypass*

## **Eksperimentalna arheologija**

**145 Andreja Kudelić**

Eksperimentalno testiranje prapovijesne arheološke tvorevine i rezultati pečenja keramike na otvorenoj vatri

**149 Goranka Lipovac Vrkljan  
Bartul Šiljeg  
Ivana Ožanić Roguljić  
Ana Konestra**

Eksperimentalna arheologija - gradnja replike rimske keramičarske peći u Crikvenici

**155 Ivana Ožanić Roguljić**

Povijesno - arheološke manifestacije (Rimska noć u Naroni, Dani Dioklecijana)

## **Experimental archaeology**

**145 Andreja Kudelić**

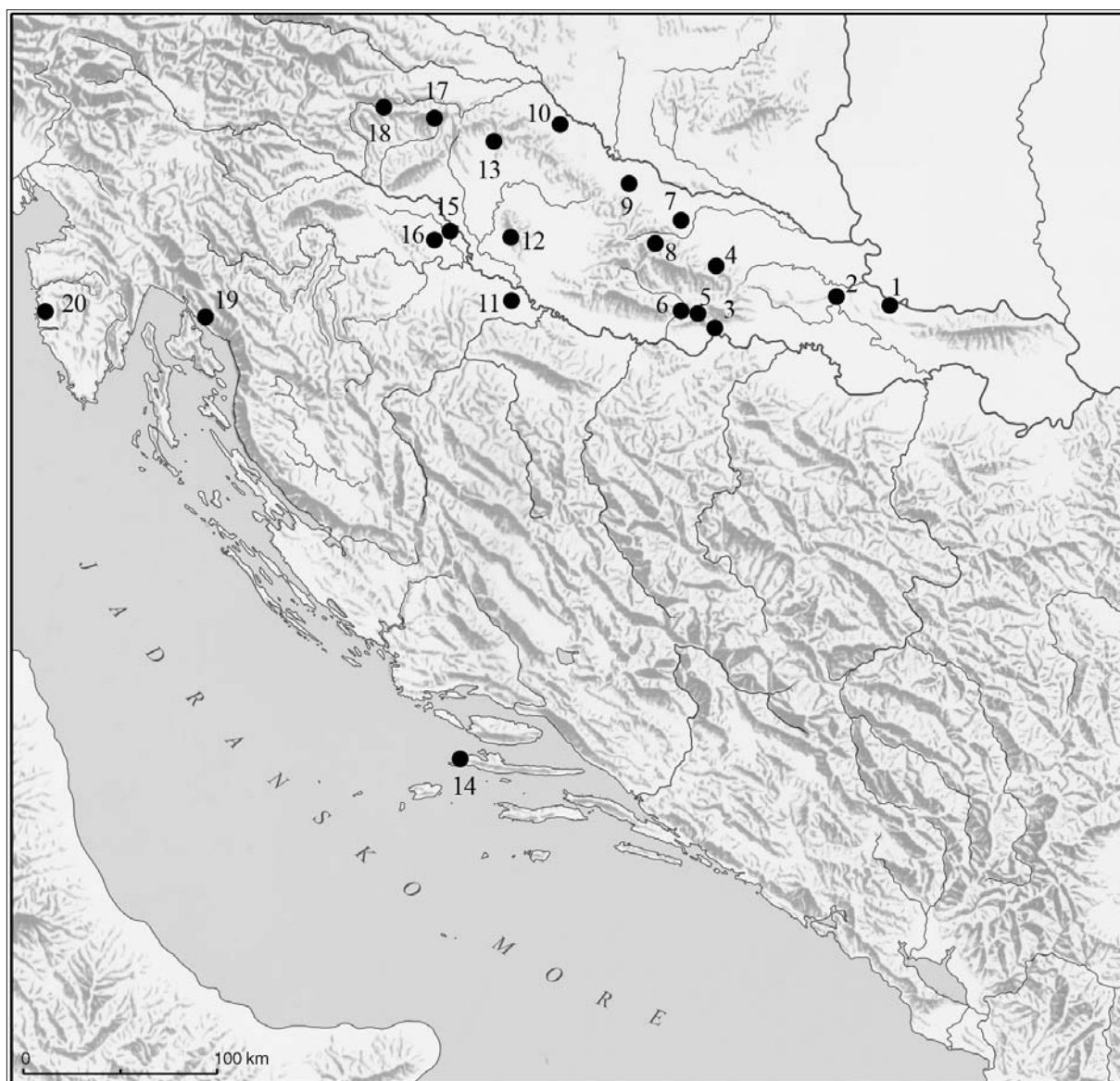
*Experimental testing of prehistoric archaeological features and the results of firing pottery on an open fire*

**149 Goranka Lipovac Vrkljan  
Bartul Šiljeg  
Ivana Ožanić Roguljić  
Ana Konestra**

*Experimental Archaeology - a replica of a Roman pottery kiln*

**155 Ivana Ožanić Roguljić**

*Historical - archaeological manifestations (Roman night in Naroni, Diocletian Days)*



1. Sotin
2. Vinkovci zapad – Mirkovci
3. Slavonski Brod Galovo
4. Crkvari
5. Migalovci-Vivodine
6. Mali Bilač
7. Nova Bukovica Sjenjak
8. Pliš kod Velike
9. Zvonimirovo – Veliko polje
10. Torčec-Crikvišće
11. Gora
12. AN 5 Poljana Križevačka
13. Kalnik-Igrišće
14. Sv. Klement – Soline
15. Donji Vukojevac
16. AN 6 Gornji Vukojevac
17. Ivanec Stari Grad
18. Klenovec Humski-Plemićki grad Vrbovec
19. Crikvenica – Igralište
20. Stancija Blek-Tar



# Probna istraživanja u Malom Bilaču 2011. godine

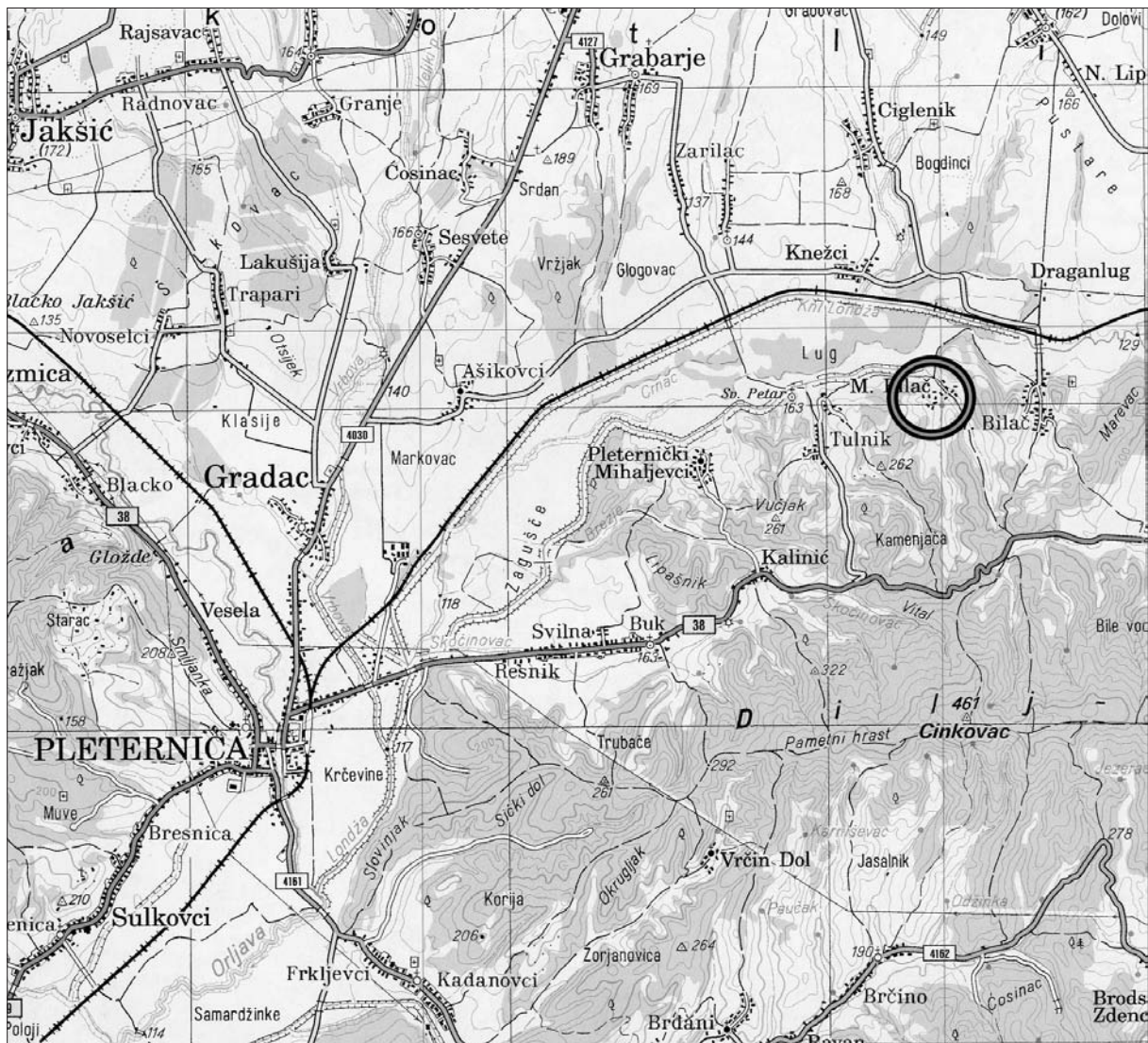
## Trial excavations in Mali Bilač 2011

Marko Dizdar  
Hrvoje Potrebića

Primljeno/Received: 05.04.2012.  
Prihvaćeno/Accepted: 05.04.2012.

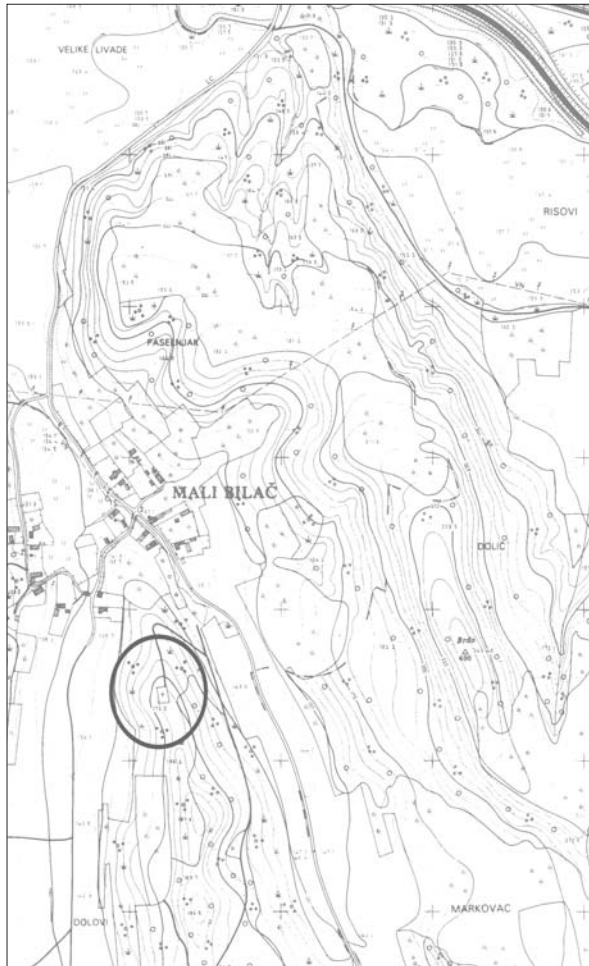
*U probnim istraživanjima oko mjesnog groblja u Malom Bilaču na zapadnim obroncima Dilja pronađeni su ostaci paljevinskih grobova koji se mogu datirati u kasni laten (LT D1). S istog nalazišta potječu nalazi koji pripadaju istovremenom bogato opremljenom dvojnog ratničkom grobu koji je sadržavao naoružanje, predmete nošnje te keramičke i importirane bronzane posude.*

*Ključne riječi: kasni laten, Požeška kotlina, groblje, naoružanje, keramika*  
*Key words: Late La Tène, the Požega basin, cemetery, armament, pottery*



Sl. 1 Položaj nalazišta u Malom Bilaču na zapadnim obroncima Dilja.

Fig. 1 Location of sites in Mali Bilač on the western slopes of Dilj.



Sl. 2 Položaj nalazišta na groblju u Malom Bilaču.

Fig. 2 Location of sites at the cemetery in Mali Bilač.

Tijekom travnja 2011. godine provedena su pokusna iskopavanja prapovijesnoga nalazišta u Malom Bilaču smještenog na zapadnim obroncima Dilja, u istočnom dijelu Požeške kotline (sl. 1) (grad Pleternica, Požeško-slavonska županija).<sup>1</sup> Iskopavanja su provedena oko mjesnog groblja koje je smješteno na južnom dijelu uskog i izduženog grebena Dilja koji se blago spušta prema sjeveru, dok se na zapad i istok strmo spušta u doline manjih vodotokova (sl. 2–3). Na groblju su 1993. godine slučajno pronađeni nalazi naoružanja (mačevi u koricama, koplja, umba), dijelovi nošnje (fibula) te ulomci brončanih i keramičkih posuda koji vjerojatno pripadaju dvojnomo ratničkom grobu iz starije faze kasnog latena (LT D1) (Dizdar, Potrebica 2002: 116–117, sl. 2; 2003; 2005: 58–60, Fig. 1). Nalazi su danas dijelom u privatnom vlasništvu, dijelu se nakon pronalaska zagubio trag, dok je manji dio prikupljen izvan prostora groblja 2003. godine. Isto tako, prema kazivanju mještana u grobu 1 nalazili su se još neki predmeti koji se nisu sačuvali.

Manja pokusna iskopavanja 2003. godine uz groblje nisu rezultirala pronalaskom novih grobova, osim prikupljenih nalaza iz uništenog groba 1, no ukazala su na potrebu poduzimanja obimnijih istraživanja ovog iznimno važnog nalazišta do kojih je došlo u travnju 2011. godine. U međuvremenu, prostor groblja je proširen postavljanjem nove ograde te je teren sjeverno, istočno i južno od groblja strojno izravnano radi lakšeg pristupa, što je bitno izmijenilo izvoran izgled nalazišta. U ostacima iskopa oko groblja pronađeni su ulomci keramike latenske kulture koji su potvrđivali pretpostavku kako se radi o nalazištu iz mladog željeznog doba. Zbog toga se u cijelosti istražio preostali prostor južno od groblja kao najviši dio grebena površine oko 114 m<sup>2</sup> kao i padina ispred ulaza u groblje s njegove sjeverne strane površine oko 51 m<sup>2</sup>. S obzirom da je istočni dio grebena već bio izravnano do dubine oko 0,60 m (41 m<sup>2</sup>), dosegnuta razina iskopa je ispolirana, no nisu uočene nikakve arheološke cjeline. Ukupno je ispitana površina od 206 m<sup>2</sup> koja je najvećim dijelom već bila devastirana prethodnim građevinskim intervencijama na nalazištu.



Sl. 3 Pogled na zapadne obronke Dilja s položajem groblja u Malom Bilaču (snimio: M. Dizdar).

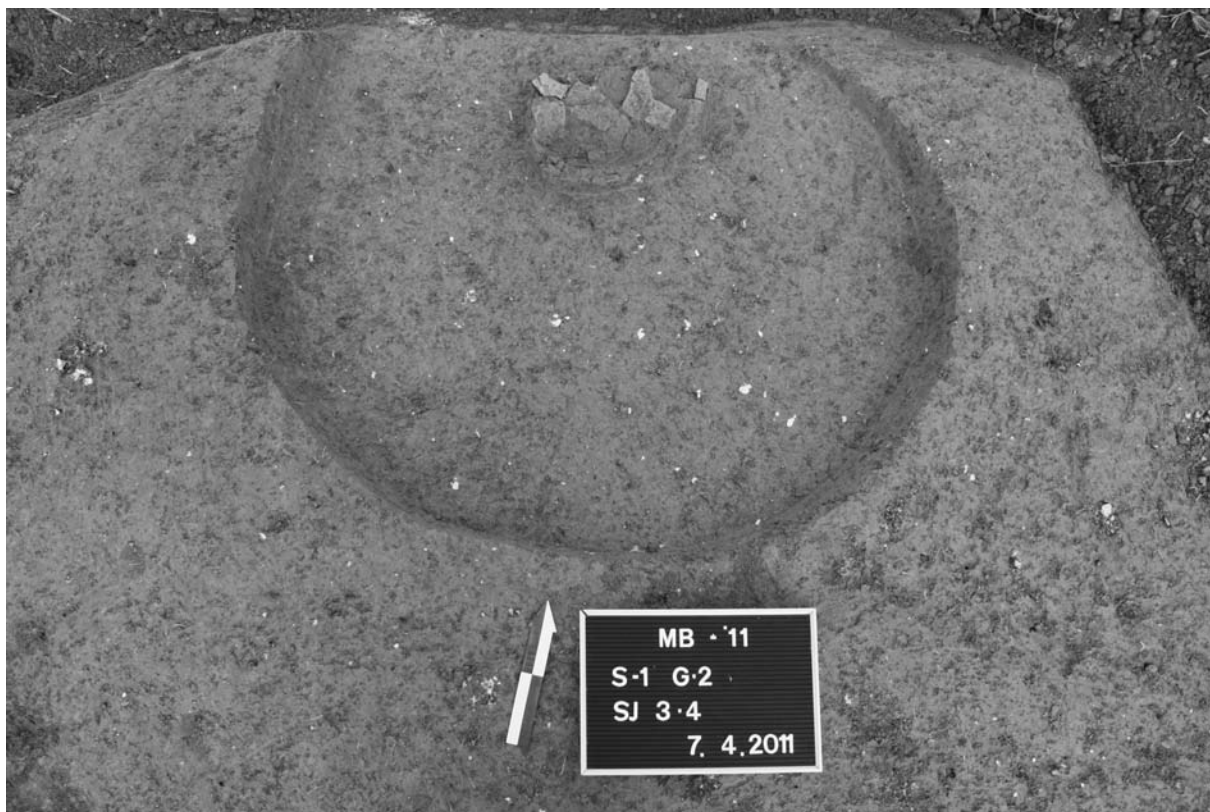
Fig. 3 View of the western slopes of Dilja with the position of the cemetery in Mali Bilač (photo by: M. Dizdar).

<sup>1</sup> Istraživanja su provedena financijskim sredstvima znanstvenog projekta "Razvoj i mobilnost protopovijesnih zajednica naseljenih na tlu kontinentalne Hrvatske" (197-1970685-0711) pri Institutu za arheologiju i Centra za prapovijesna istraživanja iz Zagreba.



Sl. 4 Pogled s groblja u Malom Bilaču na Požešku kotlinu i južne padine Papuka (snimio: M. Vojtek).

Fig. 4 View of the Požega basin and the southern slopes of Papuk from the cemetery in Mali Bilač (photo by: M. Vojtek).



Sl. 5 Ostaci groba 2 (snimio: M. Vojtek).

Fig. 5 Remains of the grave 2 (photo by: M. Vojtek).

U probnim iskopavanjima samo su na najvišem, južnom dijelu grebena, pronađeni ostaci dva paljevinska groba koji potvrđuju pretpostavku o postojanju kasnolatskog groblja koje je smještanjem modernog groblja te posljednjim niveliranjem okolnog terena u potpunosti uništeno. Jedino još postoji mogućnost pronalaska grobova unutar prostora samog groblja.

Od grobova sačuvalo se samo dno grobnih raka koje su bile ukopane u sloj smeđe ilovače. Hrpice spaljenih kostiju bile su položene na dno raka ovalnog ili pravokutnog oblika, a do njih su bili postavljeni prilozi i popudbina. U grobu 2 pronađeni su dio brončane igle, vjerojatno od fibule, zatim zdjela S-profilacije te ulomci još jedne posude, vjerojatno kantharosa. Manja hrpica spaljenih kostiju bila je položena južno od zdjele (sl. 5). Iz groba 3 sačuvano je samo nekoliko keramičkih ulomaka.

Pokusna istraživanja u travnju 2011. godine potvrdila su dosadašnje spoznaje o kronološkoj slici groblja u Malom Bilaču koje, prema nalazima iz uništenog groba 1, pripada LT D1, odnosno drugoj polovici 2. i početku 1. st. pr. Kr. Iznimno slabo sačuvani nalazi grobova 2 i 3 prvi su takvi nalazi na prostoru sjeverne Hrvatske nakon više od stotinu godina i otkrića grobova u Sotinu (Majnarić-Pandžić 1972–1973). Ipak, posljednje intervencije na prostoru oko groblja u Malom Bilaču vjerojatno su u potpunosti uništile ovo iznimno važno arheološko nalazište smješteno na zapadnim obroncima Dilja u istočnom dijelu Požeške kotline.

## Literatura

- Dizdar, M., Potrebica, H. 2002, Latenska kultura na prostiru Požeške kotline, *Opuscula Archaeologica*, 26, 111–131.
- Dizdar, M., Potrebica, H. 2003, Groblje latenske kulture u Malom Bilaču (Požega), *Obavijesti Hrvatskog arheološkog društva*, god. XXXV/2, 40–43.
- Dizdar, M., Potrebica, H. 2005, The Late La Tène culture in central Slavonia (Croatia), in: *Celts on the Margin*, Studies in European Cultural Interaction, 7th Century BC–1st Century AD, Dedicated to Zenon Woźniak, H. Dobrzańska, V. Megaw, P. Poleska (eds.), Kraków, 57–66.
- Majnarić-Pandžić, N. 1972–1973, Kasnolatski keltski grobovi iz Sotina, *Vjesnik Arheološkog muzeja u Zagrebu*, 3. ser. sv. VI–VII, 55–74.

## Summary

*The trial excavations of the prehistoric site in Mali Bilač located on the western slopes of Dilj on the eastern part of the Požega basin were carried out during April 2011 (Fig. 1). In 1993, armament (swords in the scabbards, spears, shield bosses), parts of costumes (fibulae) and fragments of bronze and ceramic vessels were found by chance at the local cemetery; these finds probably belong to the dual warrior grave from the earlier phase of the Late La Tène period (LT D1).*

*The small scale trial excavations in 2003 have not resulted in the discovery of any new graves, except for the findings collected from the destroyed grave 1. In April 2011, after the area around the cemetery was destroyed by construction works, the remaining area around the cemetery was fully explored. During the excavations the remains of two incineration graves that confirm the assumption of the existence of Late La Tène cemetery were discovered on the highest, southern part of the ridge.*

*Only the bottom parts of grave pits were preserved. In grave 2 a part of the bronze pin was found, probably a part of a fibula, and in addition a S-shaped bowl and fragments of another vessel, probably kantharoi. The smaller pile of burned bones was deposited south of the bowl (Fig. 5). Only few ceramic fragments were preserved in the grave 3. Trial excavations have confirmed the former knowledge about the chronological picture of the cemetery in Mali Bilač, which, according to the findings from a ruined grave, belongs to LT D1 period, i.e. to the second half of the 2<sup>nd</sup> and the beginning of 1<sup>st</sup> century BC.*