



Annales

Instituti

Archaeologici

VIII - 2012

Godišnjak

*Instituta za
arheologiju*

Nakladnik/Publisher

INSTITUT ZA ARHEOLOGIJU
INSTITUTE OF ARCHAEOLOGY

Adresa uredništva/Adress of the editor's office

Institut za arheologiju/Institute of Archaeology
HR-10000 Zagreb, Ulica Ljudevita Gaja 32
Telefon/phone 385 (0) 1 6150250
Fax 385 (0) 1 6055806
e-mail: iarh@iarh.hr
<http://www.iarh.hr>

Glavni i odgovorni urednik/Editor in chief

Željko Tomičić

Izvršni urednik/Desk editor

Kristina Jelinčić Vučković
Kristina Turkalj

Tehnički urednik/Technical editor

Kristina Jelinčić Vučković
Kristina Turkalj

Izdavački savjet/Editorial committee

Vlasta Begović, Marko Dizdar, Dunja Glogović, Snježana Karavanić, Goranka Lipovac Vrkljan, Branka Migotti, Kornelija Minichreiter, Ante Rendić Miočević, Tajana Sekelj Ivančan, Tihomila Težak Gregl, Željko Tomičić, Ante Uglešić

Prijevod na engleski/English translation

Suzana Čule

Lektura/Language editor

Renata Draženović (hrvatski jezik/Croatian)
Suzana Čule (engleski jezik/English)

Dizajn/Design

REBER DESIGN

Korektura/Proofreaders

Kristina Jelinčić Vučković
Kristina Turkalj

Računalni slog/Layout

Hrvoje Jambrek

Tisak/Printed by

ZRINSKI d. d., Čakovec

Naklada/Circulation

600 primjeraka/ Copies

©Institut of archaeology, Zagreb 2012.

SADRŽAJ

Arheološka istraživanja

- 9** **Daria Ložnjak Dizdar**
Mirela Hutinec
Sotin, probna arheološka istraživanja 2011. godine
- 14** **Marko Dizdar**
Terenski pregled i probna iskopavanja na izgradnji obilaznice Vinkovci zapad – Mirkovci
- 18** **Kornelija Minichreiter**
Slavonski Brod, Galovo, arheološka istraživanja 2011.
- 23** **Tatjana Tkalčec**
Arheološka istraživanja nalazišta Crkvari - crkva sv. Lovre 2011. godine
- 29** **Daria Ložnjak Dizdar**
Hrvoje Potrebica
Marko Dizdar
Probna istraživanja kasnobrončanodobnog groblja Migalovci – Vivodine
- 33** **Marko Dizdar**
Hrvoje Potrebica
Probna istraživanja u Malom Bilaču 2011. godine
- 37** **Saša Kovačević**
Nova Bukovica Sjenjak 2011.
- 41** **Marko Dizdar**
Hrvoje Potrebica
Pokusna istraživanja visinskog prapovijesnog naselja na Plišu kod Velike
- 46** **Marko Dizdar**
Rezultati istraživanja groblja latenske kulture Zvonimirovo – Veliko polje u 2011. godini
- 52** **Siniša Krznar**
Torčec – Cirkvišće, arheološko istraživanje 2011. godine
- 58** **Juraj Belaj**
Filomena Sirovica
Arheološka istraživanja crkve Uznesenja Blažene Djevice Marije u Gori od 2008. do 2011. godine
- 63** **Daria Ložnjak Dizdar**
Zaštitna istraživanja nalazišta AN 5 Poljana Križevačka 2 na trasi autoceste A12 Sv. Helena – GP Gola

CONTENTS

Archaeological Excavations

- 9** **Daria Ložnjak Dizdar**
Mirela Hutinec
Sotin, trial archaeological excavations 2011
- 14** **Marko Dizdar**
Field survey and trial excavations on the area of the construction of the Vinkovci zapad - Mirkovci bypass
- 18** **Kornelija Minichreiter**
Slavonski Brod, Galovo, Archaeological Research 2011
- 23** **Tatjana Tkalčec**
Archaeological research of the site Crkvari - St. Lawrence Church in 2011
- 29** **Daria Ložnjak Dizdar**
Hrvoje Potrebica
Marko Dizdar
Trial excavations of the Late Bronze Age cemetery Migalovci – Vivodine
- 33** **Marko Dizdar**
Hrvoje Potrebica
Trial excavations in Mali Bilač 2011
- 37** **Saša Kovačević**
Nova Bukovica Sjenjak 2011
- 41** **Marko Dizdar**
Hrvoje Potrebica
Trial Excavation of prehistoric hilltop settlement on Pliš near Velika
- 46** **Marko Dizdar**
The results of the research of the La Tène culture cemetery Zvonimirovo – Veliko Polje in 2011
- 52** **Siniša Krznar**
Torčec – Cirkvišće, archaeological research 2011
- 58** **Juraj Belaj**
Filomena Sirovica
Archaeological excavations of the church of the Assumption of the Blessed Virgin Mary in Gora during the period from 2008 until 2011
- 63** **Daria Ložnjak Dizdar**
Rescue excavations of the site AN 5 Poljana Križevačka 2 on the route of the highway A12 St. Helena – GP Gola

69 **Snježana Karavanić**
Andreja Kudelić
Filomena Sirovica

Rezultati četvrte sezone arheoloških iskopavanja na lokalitetu Kalnik-Igrišće

74 **Marina Ugarković**
Ivančica Schrunk
Vlasta Begović
Marinko Petrić

Hvar, otok Sv. Klement, uvala Soline, arheološka istraživanja 2011.

79 **Kornelija Minichreiter**
Zorko Marković

Donji Vukojevac, sjever – zaštitna arheološka istraživanja na trasi autoceste Zagreb – Sisak

85 **Marko Dizdar**
Asja Tonc

Zaštitna istraživanja nalazišta AN 6 Gornji Vukojevac na trasi auto-ceste Zagreb – Sisak u 2011. godini

90 **Juraj Belaj**
Filomena Sirovica

Arheološka istraživanja na lokalitetu Stari grad u Ivanju 2011.

95 **Tatjana Tkalčec**

Konzervatorski radovi na burgu Vrbovcu u Klenovcu Humskom 2011. godine

98 **Goranka Lipovac Vrkljan**
Ana Konestra

Crikvenica – *Ad turres*, prošlogodišnja terenska istraživanja 2011. godine, projekt eksperimentalne arheologije i novi nalazi distribucije crikveničkih keramičarskih proizvoda

103 **Bartul Šiljeg**
Vladimir Kovačić
Ana Konestra

Arheološko-konzervatorska istraživanja lokaliteta Stancija Blek kod Tara u 2011. g.

69 **Snježana Karavanić**
Andreja Kudelić
Filomena Sirovica

The results of the fourth season of archaeological research at Kalnik-Igrišće site

74 **Marina Ugarković**
Ivančica Schrunk
Vlasta Begović
Marinko Petrić

Hvar, Island of Sv. Klement, Soline Bay, Archaeological Excavations 2011

79 **Kornelija Minichreiter**
Zorko Marković

Donji Vukojevac, north - rescue archaeological excavations on the Zagreb - Sisak highway

85 **Marko Dizdar**
Asja Tonc

Rescue excavations of AN 6 Gornji Vukojevac site on the Zagreb – Sisak highway route during 2011

90 **Juraj Belaj**
Filomena Sirovica

Archaeological excavations at the Stari Grad site, Ivanec, 2011

95 **Tatjana Tkalčec**

Conservation works on the Vrbovec castle, Klenovec Humski in 2011

98 **Goranka Lipovac Vrkljan**
Ana Konestra

Crikvenica - Ad turres, 2011 field research, experimental archaeology project and a new evidence of the distribution of ceramic products from Crikvenica

103 **Bartul Šiljeg**
Vladimir Kovačić
Ana Konestra

Archaeological and conservation research of the Stancija Blek site near Tar in 2011

Terenski pregledi

108 **Zorko Marković**
Mirjana Paušak

Terenski pregled arheoloških lokaliteta u Valpovštini 2011.

111 **Zorko Marković**
Danimirka Podunavac
Jasna Jurković

Rezultati rekognosciranja arheoloških terena oko Našica 2011. godine

115 **Tatjana Tkalčec**

Rekognosciranje srednjovjekovnih gradišta na području bilogorskog kraja i Zapadne Slavonije 2011. g.

129 **Hrvoje Kalafatić**

Terenski pregled na prostoru izgradnje vodocrpilišta "OSEKOVO"

133 **Hrvoje Kalafatić**

Terenski pregled na trasi izgradnje sjeverne zaobilaznice mjesta Prelog u Međimurju

137 **Asja Tonc**

Terenski pregled područja izgradnje nove obilaznice grada Zagreba

Field Surveys

108 **Zorko Marković**
Mirjana Paušak

Archaeological Field Survey of sites in the Valpovo Area in 2011

111 **Zorko Marković**
Danimirka Podunavac
Jasna Jurković

Results of Archaeological Field Survey of the Našice Area in 2011

115 **Tatjana Tkalčec**

Field survey of the mediaeval earthen fortifications in Bilogora region and the Western Slavonia during 2011

129 **Hrvoje Kalafatić**

Field survey of the Osekovo water wells construction area

133 **Hrvoje Kalafatić**

Field Survey on the route of the construction of the northern bypass of Prelog in Međimurje

137 **Asja Tonc**

Field survey of the area of the construction of the new Zagreb bypass

Eksperimentalna arheologija

145 Andreja Kudelić

Eksperimentalno testiranje prapovijesne arheološke tvorevine i rezultati pečenja keramike na otvorenoj vatri

**149 Goranka Lipovac Vrkljan
Bartul Šiljeg
Ivana Ožanić Roguljić
Ana Konestra**

Eksperimentalna arheologija - gradnja replike rimske keramičarske peći u Crikvenici

155 Ivana Ožanić Roguljić

Povijesno - arheološke manifestacije (Rimska noć u Naroni, Dani Dioklecijana)

Experimental archaeology

145 Andreja Kudelić

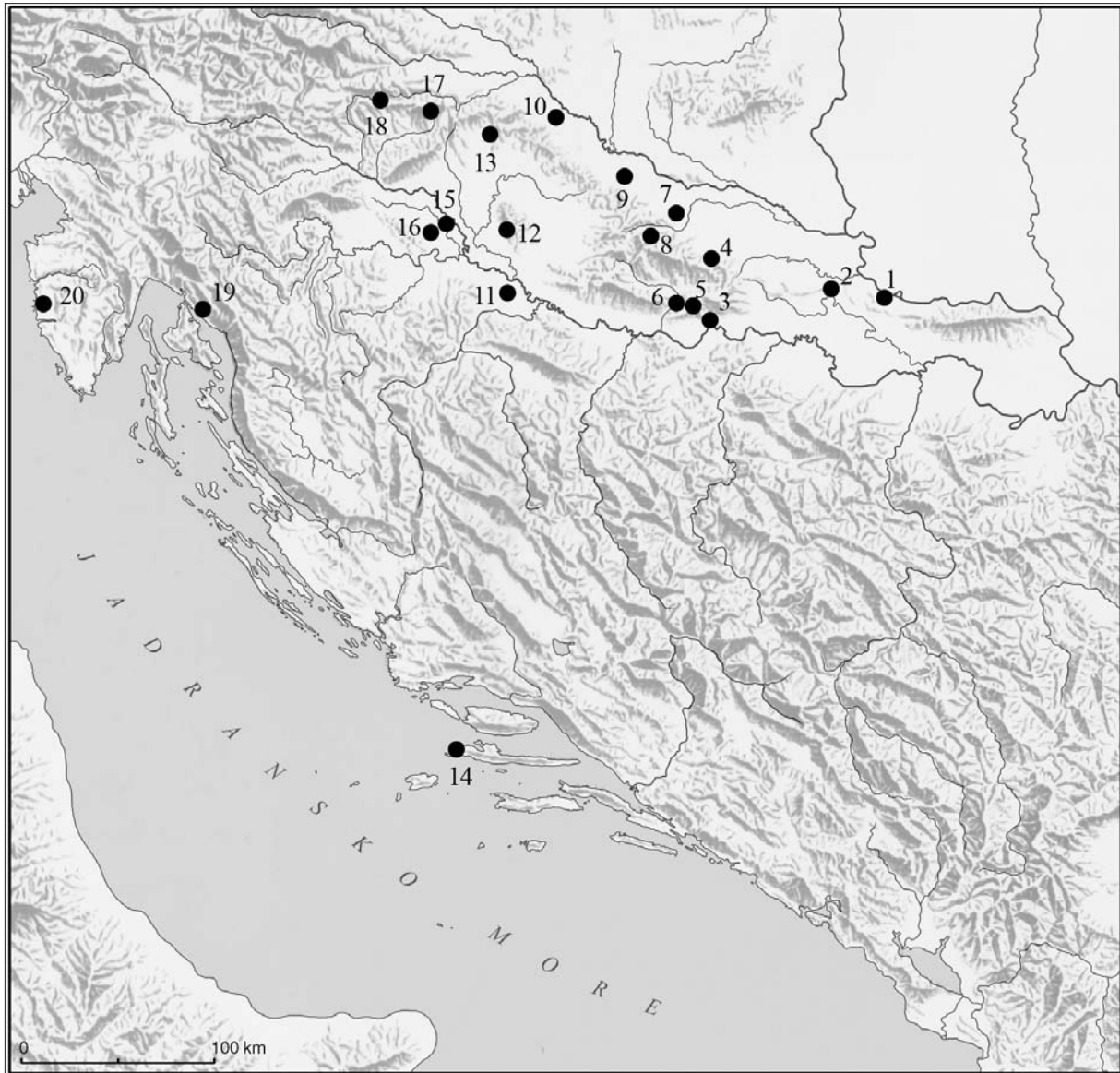
Experimental testing of prehistoric archaeological features and the results of firing pottery on an open fire

**149 Goranka Lipovac Vrkljan
Bartul Šiljeg
Ivana Ožanić Roguljić
Ana Konestra**

Experimental Archaeology - a replica of a Roman pottery kiln

155 Ivana Ožanić Roguljić

Historical - archaeological manifestations (Roman night in Naroni, Diocletian Days)



1. Sotin
2. Vinkovci zapad – Mirkovci
3. Slavonski Brod Galovo
4. Crkvari
5. Migalovci-Vivodine
6. Mali Bilač
7. Nova Bukovica Sjenjak
8. Pliš kod Velike
9. Zvonimirovo – Veliko polje
10. Torčec-Crikvišće
11. Gora
12. AN 5 Poljana Križevačka
13. Kalnik-Igrišće
14. Sv. Klement – Soline
15. Donji Vukojevac
16. AN 6 Gornji Vukojevac
17. Ivanec Stari Grad
18. Klenovec Humski-Plemićki grad Vrbovec
19. Crikvenica – Igralište
20. Stancija Blek-Tar

Pokusna istraživanja visinskog prapovijesnog naselja na Plišu kod Velike

Trial Excavation of prehistoric hilltop settlement on Pliš near Velika

Marko Dizdar
Hrvoje Potrebica

Primljeno/Received: 10.04.2012.
Prihvaćeno/Accepted: 10.04.2012.

U pokusnim istraživanjima na Plišu kod Velike potvrđeno je postojanje visinskog prapovijesnog naselja koje se na osnovi prikupljenih keramičkih ulomaka može datirati u kasno brončano i starije željezno doba. S obzirom na istaknut položaj na vrhu strmog uzvišenja na južnim obroncima Papuka, s naselja se moglo kontrolirati komunikacije koje su vodile sjevernim dijelom Požeške kotline kao i onu koja je dolinom potoka Veličanke vodila prema Podravini. Iako je nalazište oštećeno radom kamenoloma, na pojedinim dijelovima sačuvane su netaknute površine čija istraživanja mogu posvjedočiti o trajanju naselja kao i njegovoj infrastrukturi.

Ključne riječi: visinsko naselje, Požeška kotlina, Papuk, kasno brončano doba, starije željezno doba, infrastruktura
Key words: hilltop settlement, Požega basin, Papuk, Late Bronze Age, Early Iron Age, infrastructure

Tijekom ožujka i travnja 2011. godine provedena su pokusna istraživanja nalazišta Pliš kod Velike (općina Velika, Požeško-slavonska županija).¹ Nalazište je smješteno na jednom od istaknutih južnih obronaka Papuka (nv 559 m) iznad doline potoka Veličanke koja predstavlja dio prirodne komunikacije koja je kroz masiv Papuka vodila prema Podravini (sl. 1). Radi se o dosad rijetko poznatom visinskom prapovijesnom naselju na tlu sjeverne Hrvatske (sl. 2). Jugoistočni i istočni dio nalazišta ugroženi su radom kamenoloma, o čemu svjedoče i površinski nalazi prikupljeni u usjecima nastalim miniranjem te iskopom kamena. Keramički nalazi pripisani su razdoblju kasnog brončanog doba, dok nalaz dijela kamenog kalupa potvrđuje važnost naselja kao metalurškog centra u mreži istovremenih naselja na prostoru Požeške kotline (Potrebica, Ložnjak Dizdar 2003; 2004; Ložnjak Dizdar, Potrebica 2004).

Istraživanja su poduzeta s ciljem definiranja granice nalazišta čije su jugoistočne i istočne padine ugrožene radom kamenoloma. Probne su sonde bile raspoređene u dvije skupine uz sadašnji rub eksploatacijske zone kamenoloma: četiri sonde (1–4) smještene su sjeverozapadno od ruba kamenoloma na položaju Osredak, dok se dvije sonde (5–6) nalaze s jugozapadne strane kamenoloma na Plišu.

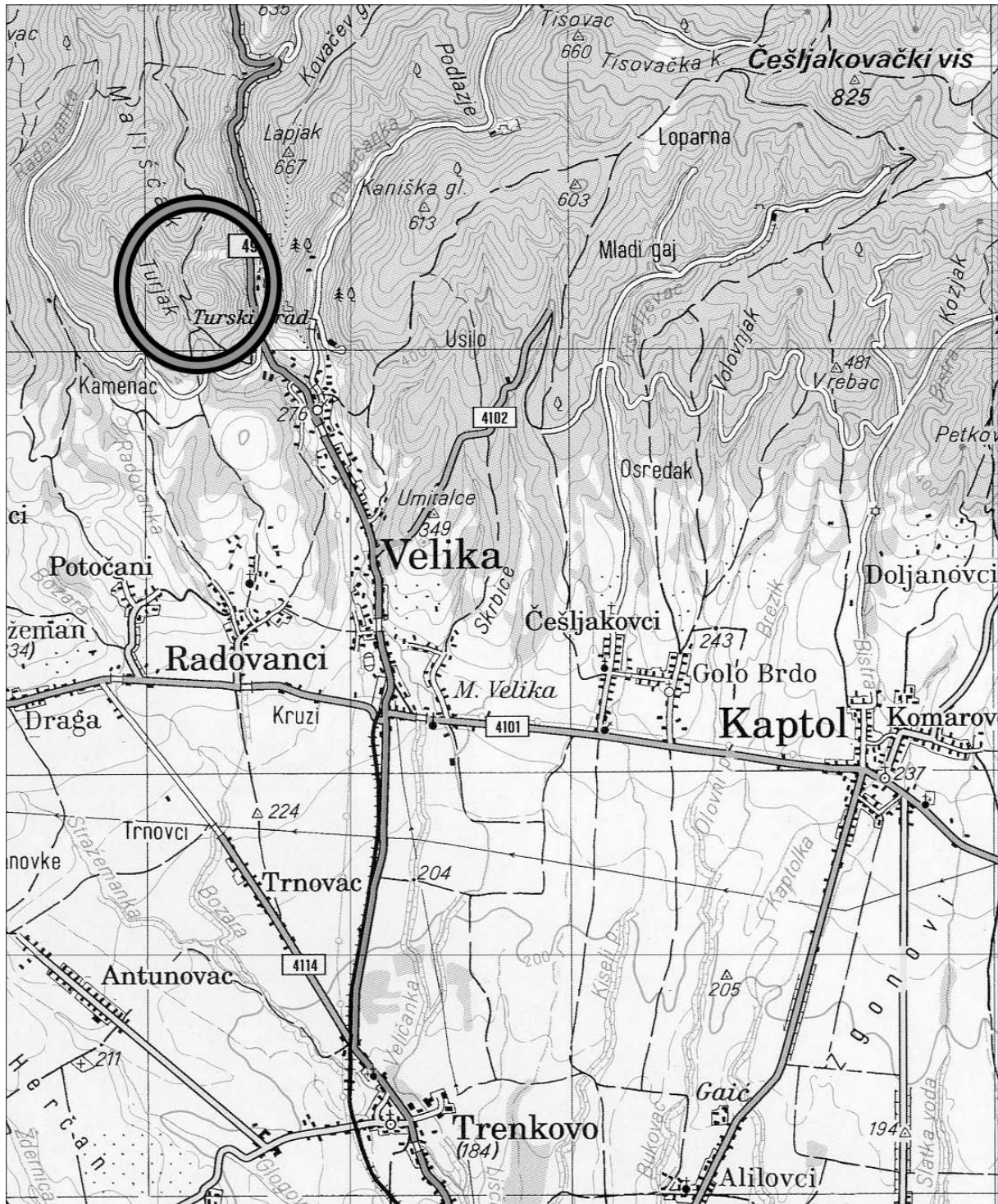
Na položaju Osredak istražene su četiri sonde: sonda 1 dim. 10,00 x 6,00 m; sonda 2 dim. 10,00 x 4,00 m; sonda 3 dim. 13,00 x 3,00 m; sonda 4 dim. 9,00 x 3,00 m. Sonde 1 i 2 položene su istočno od nekadašnjeg puta kroz šumu, sonda

3 obuhvatila je dio puta, dok je sonda 4 položena sjeverno od njega (sl. 3). Na Plišu su istražene sonda 5 dim. 5,00 x 3,00 m i sonda 6 dim. 25,00 x 6,00 m. Sonda 5 položena je bliže vrhu, dok je sonda 6 smještena na južnoj padini Pliša, odmah ispod njegovog vrha (sl. 4). Ukupno je istražena površina od 331 m², uz intenzivno pregledanu površinu koja se nalazi sa sjeverne strane Pliša površine oko 200 m² koja je dijelom oštećena radom kamenoloma. Prosječna dubina iskopa u sondama iznosila je oko 0,30 – 0,60 m, a dokumentirana stratigrafija isključivo odgovara geološkim slojevima.

U sondama 1–4 na položaju Osredak, koje su položene na jugoistočnim padinama Plišu susjednog uzvišenja, zabilježena je slična stratigrafska situacija (sl. 3): ispod sloja smeđeg humusa SJ 1 debljine do 0,20 m, izdvojen je sloj crvenkastosmeđe zemlje sa sitnim kamenjem SJ 2 koji predstavlja sloj temeljnog tla ispod kojeg mjestimice već slijedi kamen živac SJ 3. Samo na pojedinim mjestima na kojima su se nalazila stabla sloj humusa nešto je veći. Na površinama sonde nije bilo tragova bilo kakvih arheoloških cjelina niti pokretnih nalaza, odnosno na položaju Osredak nije zabilježeno postojanje arheološkog nalazišta.

Sonde 5–6 na Plišu pokazale su, međutim, drugačiju stratigrafsku sliku u kojima su pronađene veće količine pokretnih nalaza. Ispod sloja tamnosivog šumskog humusa SJ 4 debljine do 0,10 m nalazi se sloj sitnog kamenja pomiješanog s tamnosivom zemljom SJ 5 ispod kojeg slijedi sloj sitnog kamenja SJ 6. Na pojedinim dijelovima u sondi 6 kamen živac nalazi se već na površini, posebno u središnjem dijelu sonde, dok se na drugim dijelovima pojavljuje ispod slojeva SJ 4, 5 i 6 (sl. 4). U sondama na Plišu nisu pronađeni ostaci nikakvih objekata, međutim prikupljeni su brojni keramički nalazi koji svjedoče o naseljavanju ovog istaknutog brežuljka na južnim padinama Papuka. Najveći broj nalaza zabilježen je u sloju SJ 5 u sondi 6 na mjestima uz

¹ Istraživanja su provedena financijskim sredstvima Centra za prapovijesna istraživanja iz Zagreba i znanstvenog projekta "Razvoj i mobilnost protopovijesnih zajednica naseljenih na tlu kontinentalne Hrvatske" (197-1970685-0711) pri Institutu za arheologiju. U istraživanjima je povremeno sudjelovao i stručni tim JU Park prirode Papuk, na čemu najsrdačnije zahvaljujemo.



Sl. 1 Položaj naselja na Plišu kod Velike.

Fig. 1 Location of the settlement on Pliš near Velika.

kamen živac gdje se, uslijed erozije, akumuliralo više zemlje.

Među keramičkim oblicima izdvojeni su ulomci lonaca zaobljenog tijela i vodoravno izvučenog fazetiranog ruba koji su ukrašeni plastičnim trakama i urezima (sl. 5), zatim slijede zdjele zaobljenog tijela i uvučenog ruba, zdjela S-profiliranog tijela te šalice zaobljenog tijela i stožastog vrata. Prepoznaju se i ulomci ravnih dna te trakastih ručki, dok se od ukrasa najčešće pojavljuju plastične trake s otiscima prstiju te urezani ukrasi. Također, pronađeni su i ulomci piramidalnih utega te žrvanj, a prikupljene su i veće količine kućnog lijepa kao i životinjske kosti.

Na osnovi tipološko-kronološke analize prikupljenih keramičkih ulomaka te onih poznatih od ranije, naselje na Plišu može se datirati u razdoblje kasnog brončanog doba, odnosno u kraj starije i mlađu fazu kulturu polja sa žarama (Ložnjak Diz-

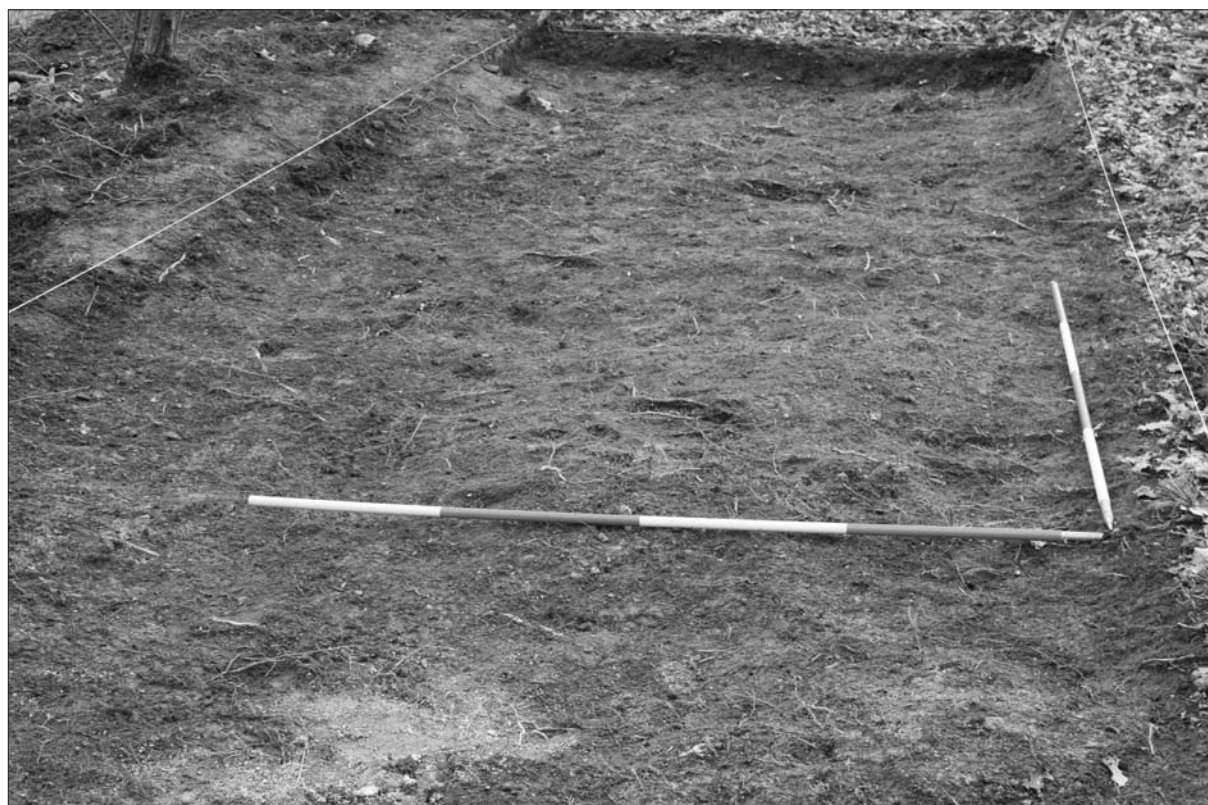
dar, Potreblica 2004; Ložnjak Dizdar 2011) te starije željezno doba. Količina pronađenih nalaza ukazuje da se radi o istaknutom visinskom naselju koje je kontroliralo južne obronke Papuka te komunikaciju kojom se dolinom Veličanke dospijevalo do Podravine. Na osnovi nalaza ulomaka kućnog lijepa može se pretpostaviti postojanje kuća koje su vjerojatno bile postavljene na središnji plato smješten na vrhu Pliša te njegove terase koje se posebno prepoznaju sa sjeveroistočne strane na kojoj je pronađen i ulomak kamenog kalupa. U sloju humusa na Plišu pronađeni su i malobrojni keramički ulomci iz srednjeg vijeka.

Pokusna istraživanja na Plišu potvrdila su postojanje istaknutog visinskog kasnobrončanodobnog naselja, s vjerojatnim trajanjem i tijekom starijeg željeznog doba, čije su jugoistočne i



Sl. 2 Pogled na Pliš i Papuk iz Požeške kotline (snimio: M. Vojtek).

Fig. 2 The view of Pliš and Papuk from Požega basin (photo by: M. Vojtek).



Sl. 3 Sonda na položaju Osredak (snimio: M. Vojtek).

Fig. 3 Trench on the position Osredak (photo by: M. Vojtek).



Sl. 4 Sonda na Plišu s pogledom na južne padine naselja (snimio: M. Vojtek).

Fig. 4 Trench on Pliš and the view of the southern slopes of the settlement (photo by: M. Vojtek).



Sl. 5 Ulomci lonca ukrašenog s plastičnom trakom s otiscima (snimila: D. Ložnjak Dizdar).

Fig. 5 Fragments of the pot decorated with a plastic stripe with prints (photo by: D. Ložnjak Dizdar).



istočne padine dijelom uništene radom kamenoloma, zbog čega je što prije potrebno poduzeti istraživanja veće površine naselja kako bi se ispitala njegova infrastruktura te definirao položaj stambenih objekata.

Literatura:

- Ložnjak Dizdar, D. 2011, Starija faza kulture polja sa žarama u sjevernoj Hrvatskoj – novi izazovi, in: *Starija faza kulture polja sa žarama u sjevernoj Hrvatskoj – novi izazovi*, M. Dizdar, D. Ložnjak Dizdar, S. Mihelić (eds.), Osijek, 12–35.
- Ložnjak Dizdar, D., Potrebica, H. 2004, Velika-Pliš – visinsko naselje kasnog brončanog doba, *Obavijesti Hrvatskog arheološkog društva*, XXXVI/3, 80–82.
- Potrebica, H., Ložnjak, D. 2003, Osvrt na naseljenost Požeške kulture u kasno brončano doba, *Godišnjak Požeštine Zlatna dolina*, VIII(1) 2002, 9–24.
- Potrebica, H., Ložnjak Dizdar, D. 2004, Metalni nalazi kasnog brončanog doba na prostoru Požeške kotline, *Opuscula archaeologica*, 28, 19–40.

Summary

During March and April 2011 trial excavation of the site Pliš near Velika was carried out (township Velika, Požega-Slavonia County). The site is located on one of the prominent southern slopes of Papuk (altitude 559 m) above the valley of the Veličanka stream (Fig. 1). South-eastern and eastern part of the site are endangered by the activities of the quarry. Previously collected ceramic finds were dated to the Late Bronze Age (Potrebica, Ložnjak 2003; 2004; Ložnjak Dizdar, Potrebica 2004).

Test trenches are grouped into two groups along the edge of the quarry exploitation zones: four trenches (1-4) are located on the north-west edge of the quarry on the position Osredak (Fig. 3), whereas two trenches (5-6) are located on the southwest side of the quarry on Pliš (Fig. 4). A total area of 331 m² was explored, with the intensely reviewed area located on the north side of Pliš spreading on 200 m². In the trenches at the position Osredak there were no traces of any archaeological complex or movable finds.

In trenches 5-6 at Pliš remains of buildings were not found, however, a number of ceramic finds were collected. Fragments of pots with rounded body and horizontally drawn faceted edge decorated with plastic stripes and notches were singled out (Fig. 5), followed by rounded bowls with inverted rim, the bowl with the S-moulded body and the cup with the rounded body and a conical neck. Based on the typological-chronological analysis of pottery fragments collected as well as on those known from earlier, the settlement on Pliš can be dated to the Late Bronze Age, or the end of the older and younger phase of the Urnfield culture (Ložnjak Dizdar, Potrebica 2004; Ložnjak Dizdar 2011) and the Early Iron age.

The amount of detected findings indicates that this is a prominent high-altitude settlement that controls the southern slopes of Papuk and communication route to Podravina through the valley of the Veličanka stream. In the humus layer on Pliš very few pottery fragments from the Middle Ages were also found. Experimental studies on Pliš confirmed the existence of a prominent hill-top prehistoric settlement with its southeast and eastern slopes partly destroyed by the quarry operations, which is why it is important to undertake the explorations of a larger area of the settlement in order to examine its infrastructure and define the position of the housing objects.