



Annales

Instituti

Archaeologici

VIII - 2012

Godišnjak

*Instituta za
arheologiju*

Nakladnik/Publisher

INSTITUT ZA ARHEOLOGIJU
INSTITUTE OF ARCHAEOLOGY

Adresa uredništva/Adress of the editor's office

Institut za arheologiju/Institute of Archaeology
HR-10000 Zagreb, Ulica Ljudevita Gaja 32
Telefon/phone 385 (0) 1 6150250
Fax 385 (0) 1 6055806
e-mail: iarh@iarh.hr
<http://www.iarh.hr>

Glavni i odgovorni urednik/Editor in chief

Željko Tomičić

Izvršni urednik/Desk editor

Kristina Jelinčić Vučković
Kristina Turkalj

Tehnički urednik/Technical editor

Kristina Jelinčić Vučković
Kristina Turkalj

Izdavački savjet/Editorial committee

Vlasta Begović, Marko Dizdar, Dunja Glogović, Snježana Karavanić, Goranka Lipovac Vrkljan, Branka Migotti, Kornelija Minichreiter, Ante Rendić Miočević, Tajana Sekelj Ivančan, Tihomila Težak Gregl, Željko Tomičić, Ante Uglešić

Prijevod na engleski/English translation

Suzana Čule

Lektura/Language editor

Renata Draženović (hrvatski jezik/Croatian)
Suzana Čule (engleski jezik/English)

Dizajn/Design

REBER DESIGN

Korektura/Proofreaders

Kristina Jelinčić Vučković
Kristina Turkalj

Računalni slog/Layout

Hrvoje Jambrek

Tisak/Printed by

ZRINSKI d. d., Čakovec

Naklada/Circulation

600 primjeraka/ Copies

©Institut of archaeology, Zagreb 2012.

SADRŽAJ

Arheološka istraživanja

- 9** **Daria Ložnjak Dizdar**
Mirela Hutinec
Sotin, probna arheološka istraživanja 2011. godine
- 14** **Marko Dizdar**
Terenski pregled i probna iskopavanja na izgradnji obilaznice
Vinkovci zapad – Mirkovci
- 18** **Kornelija Minichreiter**
Slavonski Brod, Galovo, arheološka istraživanja 2011.
- 23** **Tatjana Tkalčec**
Arheološka istraživanja nalazišta Crkvari - crkva sv. Lovre 2011.
godine
- 29** **Daria Ložnjak Dizdar**
Hrvoje Potrebica
Marko Dizdar
Probna istraživanja kasnobrončanodobnog groblja Migalovci
– Vivodine
- 33** **Marko Dizdar**
Hrvoje Potrebica
Probna istraživanja u Malom Bilaču 2011. godine
- 37** **Saša Kovačević**
Nova Bukovica Sjenjak 2011.
- 41** **Marko Dizdar**
Hrvoje Potrebica
Pokusna istraživanja visinskog prapovijesnog naselja na
Plišu kod Velike
- 46** **Marko Dizdar**
Rezultati istraživanja groblja latenske kulture Zvonimirovo
– Veliko polje u 2011. godini
- 52** **Siniša Krznar**
Torčec – Cirkvišće, arheološko istraživanje 2011. godine
- 58** **Juraj Belaj**
Filomena Sirovica
Arheološka istraživanja crkve Uznesenja Blažene Djevice
Marije u Gori od 2008. do 2011. godine
- 63** **Daria Ložnjak Dizdar**
Zaštitna istraživanja nalazišta AN 5 Poljana Križevačka 2
na trasi autoceste A12 Sv. Helena – GP Gola

CONTENTS

Archaeological Excavations

- 9** **Daria Ložnjak Dizdar**
Mirela Hutinec
Sotin, trial archaeological excavations 2011
- 14** **Marko Dizdar**
*Field survey and trial excavations on the area of the construction
of the Vinkovci zapad - Mirkovci bypass*
- 18** **Kornelija Minichreiter**
Slavonski Brod, Galovo, Archaeological Research 2011
- 23** **Tatjana Tkalčec**
*Archaeological research of the site Crkvari - St. Lawrence Church
in 2011*
- 29** **Daria Ložnjak Dizdar**
Hrvoje Potrebica
Marko Dizdar
*Trial excavations of the Late Bronze Age cemetery Migalovci
– Vivodine*
- 33** **Marko Dizdar**
Hrvoje Potrebica
Trial excavations in Mali Bilač 2011
- 37** **Saša Kovačević**
Nova Bukovica Sjenjak 2011
- 41** **Marko Dizdar**
Hrvoje Potrebica
*Trial Excavation of prehistoric hilltop settlement on Pliš near
Velika*
- 46** **Marko Dizdar**
*The results of the research of the La Tène culture cemetery
Zvonimirovo – Veliko Polje in 2011*
- 52** **Siniša Krznar**
Torčec – Cirkvišće, archaeological research 2011
- 58** **Juraj Belaj**
Filomena Sirovica
*Archaeological excavations of the church of the Assumption
of the Blessed Virgin Mary in Gora during the period from
2008 until 2011*
- 63** **Daria Ložnjak Dizdar**
*Rescue excavations of the site AN 5 Poljana Križevačka 2
on the route of the highway A12 St. Helena – GP Gola*

69 **Snježana Karavanić**
Andreja Kudelić
Filomena Sirovica

Rezultati četvrte sezone arheoloških iskopavanja na lokalitetu Kalnik-Igrišće

74 **Marina Ugarković**
Ivančica Schrunk
Vlasta Begović
Marinko Petrić

Hvar, otok Sv. Klement, uvala Soline, arheološka istraživanja 2011.

79 **Kornelija Minichreiter**
Zorko Marković

Donji Vukojevac, sjever – zaštitna arheološka istraživanja na trasi autoceste Zagreb – Sisak

85 **Marko Dizdar**
Asja Tonc

Zaštitna istraživanja nalazišta AN 6 Gornji Vukojevac na trasi auto-ceste Zagreb – Sisak u 2011. godini

90 **Juraj Belaj**
Filomena Sirovica

Arheološka istraživanja na lokalitetu Stari grad u Ivanju 2011.

95 **Tatjana Tkalčec**

Konzervatorski radovi na burgu Vrbovcu u Klenovcu Humskom 2011. godine

98 **Goranka Lipovac Vrkljan**
Ana Konestra

Crikvenica – *Ad turres*, prošlogodišnja terenska istraživanja 2011. godine, projekt eksperimentalne arheologije i novi nalazi distribucije crikveničkih keramičarskih proizvoda

103 **Bartul Šiljeg**
Vladimir Kovačić
Ana Konestra

Arheološko-konzervatorska istraživanja lokaliteta Stancija Blek kod Tara u 2011. g.

69 **Snježana Karavanić**
Andreja Kudelić
Filomena Sirovica

The results of the fourth season of archaeological research at Kalnik-Igrišće site

74 **Marina Ugarković**
Ivančica Schrunk
Vlasta Begović
Marinko Petrić

Hvar, Island of Sv. Klement, Soline Bay, Archaeological Excavations 2011

79 **Kornelija Minichreiter**
Zorko Marković

Donji Vukojevac, north - rescue archaeological excavations on the Zagreb - Sisak highway

85 **Marko Dizdar**
Asja Tonc

Rescue excavations of AN 6 Gornji Vukojevac site on the Zagreb – Sisak highway route during 2011

90 **Juraj Belaj**
Filomena Sirovica

Archaeological excavations at the Stari Grad site, Ivanec, 2011

95 **Tatjana Tkalčec**

Conservation works on the Vrbovec castle, Klenovec Humski in 2011

98 **Goranka Lipovac Vrkljan**
Ana Konestra

Crikvenica - Ad turres, 2011 field research, experimental archaeology project and a new evidence of the distribution of ceramic products from Crikvenica

103 **Bartul Šiljeg**
Vladimir Kovačić
Ana Konestra

Archaeological and conservation research of the Stancija Blek site near Tar in 2011

Terenski pregledi

108 **Zorko Marković**
Mirjana Paušak

Terenski pregled arheoloških lokaliteta u Valpovštini 2011.

111 **Zorko Marković**
Danimirka Podunavac
Jasna Jurković

Rezultati rekognosciranja arheoloških terena oko Našica 2011. godine

115 **Tatjana Tkalčec**

Rekognosciranje srednjovjekovnih gradišta na području bilogorskog kraja i Zapadne Slavonije 2011. g.

129 **Hrvoje Kalafatić**

Terenski pregled na prostoru izgradnje vodocrpilišta "OSEKOVO"

133 **Hrvoje Kalafatić**

Terenski pregled na trasi izgradnje sjeverne zaobilaznice mjesta Prelog u Međimurju

137 **Asja Tonc**

Terenski pregled područja izgradnje nove obilaznice grada Zagreba

Field Surveys

108 **Zorko Marković**
Mirjana Paušak

Archaeological Field Survey of sites in the Valpovo Area in 2011

111 **Zorko Marković**
Danimirka Podunavac
Jasna Jurković

Results of Archaeological Field Survey of the Našice Area in 2011

115 **Tatjana Tkalčec**

Field survey of the mediaeval earthen fortifications in Bilogora region and the Western Slavonia during 2011

129 **Hrvoje Kalafatić**

Field survey of the Osekovo water wells construction area

133 **Hrvoje Kalafatić**

Field Survey on the route of the construction of the northern bypass of Prelog in Međimurje

137 **Asja Tonc**

Field survey of the area of the construction of the new Zagreb bypass

Eksperimentalna arheologija

145 Andreja Kudelić

Eksperimentalno testiranje prapovijesne arheološke tvorevine i rezultati pečenja keramike na otvorenoj vatri

**149 Goranka Lipovac Vrkljan
Bartul Šiljeg
Ivana Ožanić Roguljić
Ana Konestra**

Eksperimentalna arheologija - gradnja replike rimske keramičarske peći u Crikvenici

155 Ivana Ožanić Roguljić

Povijesno - arheološke manifestacije (Rimska noć u Naroni, Dani Dioklecijana)

Experimental archaeology

145 Andreja Kudelić

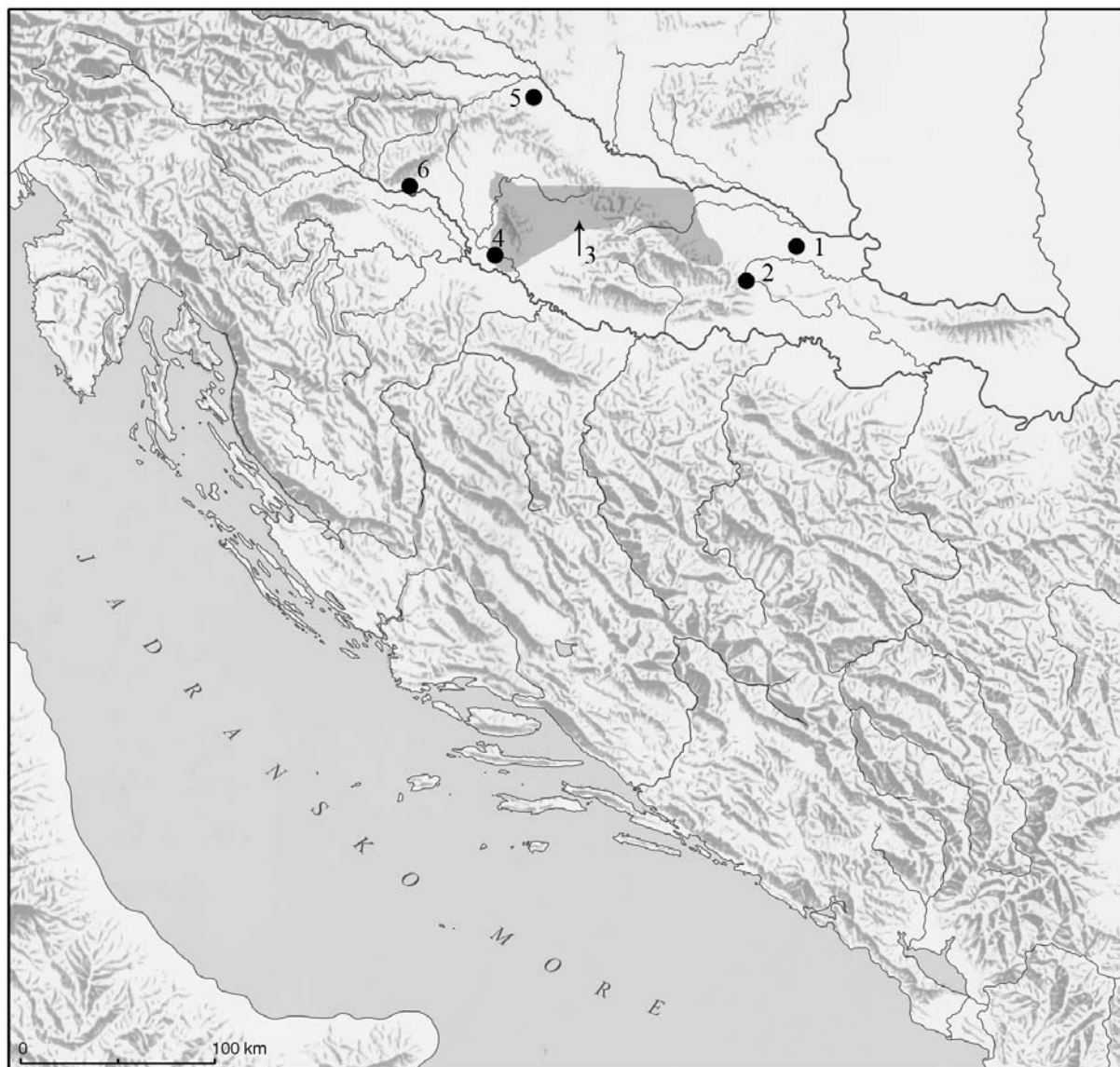
Experimental testing of prehistoric archaeological features and the results of firing pottery on an open fire

**149 Goranka Lipovac Vrkljan
Bartul Šiljeg
Ivana Ožanić Roguljić
Ana Konestra**

Experimental Archaeology - a replica of a Roman pottery kiln

155 Ivana Ožanić Roguljić

Historical - archaeological manifestations (Roman night in Naroni, Diocletian Days)



- 1 Valpovština
- 2 Našice-Podgorac
- 3 Gradišta (vidi kartu str. 116)
- 4 Osekovo
- 5 Prelog
- 6 Zagreb

Terenski pregled na prostoru izgradnje vodocrpilišta “OSEKOVO”

Field survey of the Osekovo water wells construction area

Hrvoje Kalafatić

Primljeno/Received: 14.06.2012.
Prihvaćeno/Accepted: 14.06.2012.

Institut za arheologiju proveo je arheološko rekognosciranje na mjestima izgradnje pet zdenaca za vodu južno od mjesta Osekovo u Moslavini.

Provedeno arheološko rekognosciranje otkrilo je u blizini veliki srednjovjekovni lokalitet, gradište pravokutnog tlocrta sa mnogobrojnim nalazima i mogućom razvijenom pratećom infrastrukturom u široj okolici koja nije površinski uočljiva. Pronađeni keramički i metalni nalazi datiraju gradište u 15. i 16. stoljeće.

Ključne riječi: terenski pregled, gradište, kasni srednji vijek, daljinska interpretacija, Moslavina

Key words: Field Survey, earthen fortification, Late Middle Ages, remote interpretation, Moslavina



Sl. 1 Satelitski snimak gradišta (prema Google Earth).

Fig. 1 Satellite image of the earthen fortification (according to Google Earth).

Uvod

Institut za arheologiju iz Zagreba proveo je arheološko rekognosciranje područja izgradnje vodocrpilišta Osekovo južno od mjesta Osekovo tijekom rujna 2011. godine.¹ Radovi su provedeni temeljem Ugovora broj 2351/2011 Š – 835 od 15. rujna 2011. godine o izradi konzervatorske Studije ugroženo-

sti arheoloških lokaliteta na prostoru izgradnje vodocrpilišta “OSEKOVO” sklopljenog između Instituta za arheologiju, Zagreb i *HIDROPROJEKT-ING projektiranje d.o.o.* iz Zagreba.

Na području Osekova registriran je značajan arheološki lokalitet na položaju Ciglenica. Registriran je u Ministarstvu kulture RH pod brojem Z-3656 i nalazi se na kč. br. 248/2 k.o. Osekovo, istočno od crkve u Osekovu i južno od autoceste Zagreb – Lipovac. Prvi podaci o arheološkim ostacima potječu iz 2. polovine XIX. stoljeća i se spominje kao moguća lokacija rimskog naselja *Varianis*. (Registar Ministarstva kulture RH)

U tijeku su arheološka istraživanja koja će dati precizniju sliku o karakteru ovog antičkog lokaliteta.

1 Radove je vodio dr. sc. Hrvoje Kalafatić viši asistent Instituta za arheologiju. U radovima je sudjelovao Marin Maderić, apsolvent arheologije. Arheološki terenski pregled obavljen je u skladu s Rješenjem Ministarstva kulture, Uprave za zaštitu kulturne baštine, Konzervatorskog odjela u Sisku Klasa: UP/1-612-08/11-08/0387, Urbroj: 532-04-07/1-11-2 od 26. rujna 2011.



Sl. 2 Uvećani satelitski snimak gradišta (prema Google Earth).

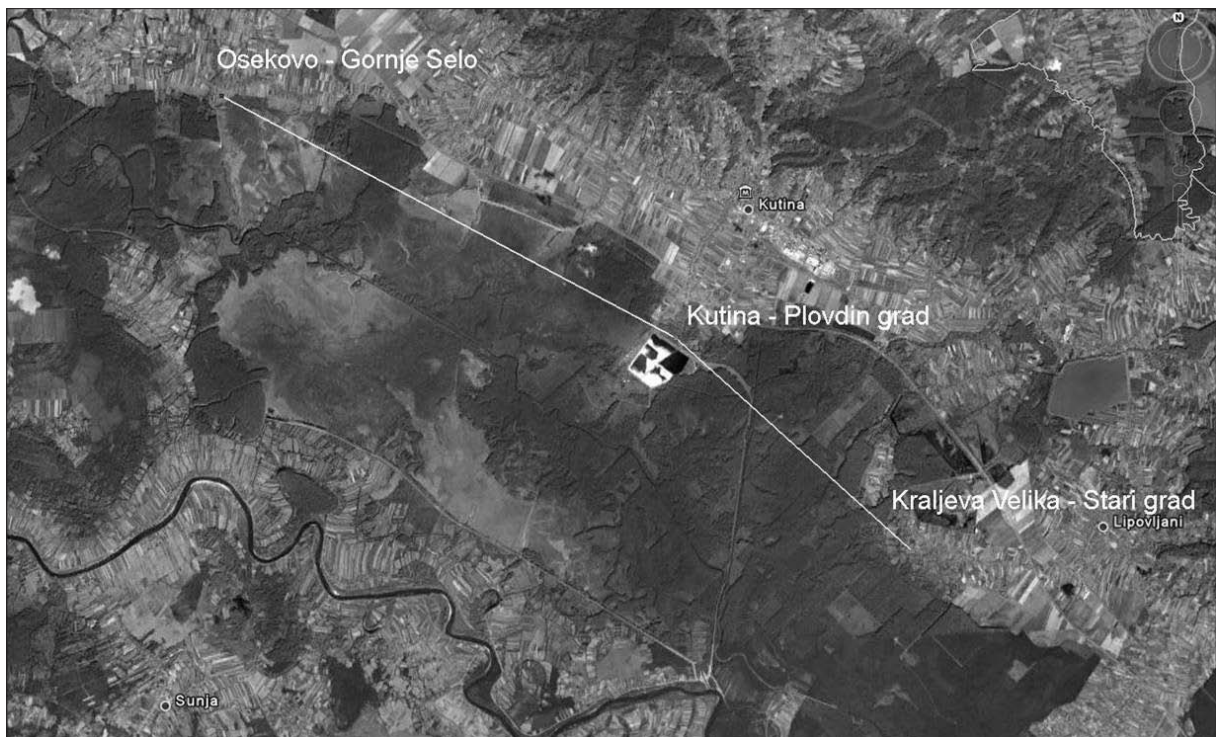
Fig. 2 Enlarged satellite image of the earthen fortification (according to Google Earth).

Terenskim pregledom je obuhvaćen prostor pet zdenaca i spojnih cjevovoda. Na prostoru zdenaca 1 – 4 a ni u njihovoj okolici nije pronađen niti jedan arheološki lokalitet.

Prostor zdenca 5 je najsjeverniji u nizu zdenaca i najbliži samom mjestu Osekovo, te ima malo veću nadmorsku visinu nego ostali zdenci. Prostor izgradnje zdenca okružuju livade s pokošenom travom i živice. Nigdje u profilu obližnjeg rova ni

u njegovoj zapuni nije uočen nikakav arheološki artefakt niti trag. Detaljno je pregledana površina unutar prostora izgradnje i prostor u neposrednoj okolici i na njima nisu pronađeni arheološki artefakti.

Također je izvršeno arheološko rekognosciranje šire okoline položaja najsjevernijeg zdenca te je oko 180 metara istočno od prostora za izgradnju zdenca 5 uočena veća, dosad nepoznata



Sl. 3 Položaj gradišta Osekovo – Srednje Selo u odnosu na obližnja poznata gradišta na sjevernom rubu Lonjskog Polja u okolici Kutine.

Fig. 3 Position of the earthen fortification Osekovo – Srednje Selo in the relation to the known nearby earthen fortifications at the northern edge of the Lonja field in the Kutina surroundings.



Sl. 4 Površinski nalazi keramike s lokaliteta Osekovo – Srednje Selo (autor: H. Kalafatić).

Fig. 4 Surface finds of pottery from the Osekovo - Srednje Selo site (autor: H. Kalafatić).

i neregistrirana arheološka struktura pravokutnog tlocrta.

Terenskim pregledom utvrđeno je da je riječ o srednje-vjekovnom gradištu nizinskog tipa s dvostrukim bedemom (sl. 5) i jarkom između bedema pravokutnog, gotovo kvadratnog tlocrta dimenzija 120 x 130 m (mjereno GPS uređajem Garmin map 60 cx).

Površina gradišta iznosi približno 1,6 hektara. Izgrađeno je s otklonom od sjevera prema istoku od 30 stupnjeva.

Gradište je u južnom dijelu punom dužinom presječeno i oštećeno Jadranskim naftovodom (sl. 2), a u sjeverozapadnom dijelu gradišta izgrađen je stup dalekovoda 220 kv Međurić – Sisak koji je također oštetio dio lokaliteta.

Bedemi gradišta su jasno uočljivi i na dijelovima visoki i preko 1 metar. Treba napomenuti da gradište nije ucrtano na karti HOK 1:5000 (List Popovača 42) iako je većina takvih struktura ucrtana i uočljiva na kartama HOK 1:5000 (Sekelj – Ivančan, Tkalčec 2002).

Lokalitet je dobro vidljiv na satelitskom snimku u programu Google Earth i malo slabije uočljiv u ARKOD Pregledniku na stranici www.arkod.hr što je posljedica snimanja u različito godišnje doba i različito doba dana.

Lokalitet se nalazi na k.č. br. 1752/1 k.o. Osekovo. Ime položaja lokaliteta zabilježeno u katastru je je Srednje Selo. Na karti HOK 1:5000 (List Popovača 42), gradište nije ucrtano.

U vanjskim dijelovima gradišta Osekovo – Srednje Selo nađena je manja količina keramike i lijepa, dok je na površini u okviru unutarnjeg bedema nađeno dosta keramike, lijepa i veliki fragment željezne šljake.

Pronađena grublja i fina keramika (sl. 4) datira lokalitet u 15. i 16. stoljeće i vrijeme turskih prodora u sjeverozapadnu Hrvatsku. Glazirana keramika također podupire takvu dataciju.

Pronađeni veći fragment željezne šljake sugerira postojanje radionica unutar gradišta.

Svi pronađeni nalazi imaju analogije na brojnim gradištima iz šire okolice Kutine (Sekelj Ivančan, Tkalčec 2002).

Gradište je bilo dio sustava obrane od Turaka izgrađenog u kasnom srednjem vijeku na sjevernom rubu Lonjskog polja.

Istočno od ovog gradišta poznato je gradište Kutina – Plovdin grad, a dalje na istok gradište Kraljeva Velika – Stari grad (Sekelj Ivančan; Tkalčec 2002) (sl. 3). Osim ovih gradišta, u okolici Kutine i širem prostoru sjeverozapadne Hrvatske poznat je veći broj gradišta iz istog razdoblja (Sekelj Ivančan, Tkalčec 2002).

Novootkiveno gradište Osekovo – Srednje Selo predstavlja veliku arheološku i kulturno-povijesnu vrijednost, a također ima i ambijentalnu vrijednost.

Potrebna je registracija i zaštita lokaliteta jer su dva infrastrukturna objekta (naftovod i dalekovod) već oštetila lokalitet.

Nedostatak nalaza na prostoru zdenca 5 sugerira da izgradnja zdenca 5 ne ugrožava neposredno arheološki lokalitet, ali relativna blizina velikog srednjovjekovnog lokaliteta s razvijenom obrambenom infrastrukturom zahtjeva daljnji arheološki nadzor prilikom zemljanih radova na zdencu 5. Pokrenut je postupak trajne zaštite otkrivenog lokaliteta pri Ministarstvu kulture RH.

Zaključak

Provedeno arheološko rekognosciranje provedeno na mjestima izgradnje zdenaca za vodu i pristupnog puta i spojnog cjevovoda za zdenca 1 – 4 pokazalo je da nema nikakvog posrednog ni neposrednog utjecaja na arheološke lokalitete i nema potrebe za daljnjim nadzorom prilikom izgradnje navedenih objekata.

Provedeno arheološko rekognosciranje provedeno na mjestu izgradnje najsjevernijeg zdenca br. 5 također nije otkrilo arheološki lokalitet, ali je u blizini otkriven veliki srednjovjekovni lokalitet, gradište pravokutnog tlocrta s mnogobrojnim nalazima i mogućom razvijenom pratećom infrastrukturom u široj okolici koja nije površinski uočljiva. Takva situacija zahtjeva arheološki nadzor prilikom izvođenja zemljanih radova za zdenac br. 5.

Otkriveno gradište uklapa se u sustav gradišta za obranu od Turaka na prostoru SZ Hrvatske i uz svu svoju znanstvenu i kulturno-povijesnu vrijednost, također nosi i veliku ambijentalnu vrijednost koja će dodatno oplemeniti i prostor općine Popovača, te svakako pridonijeti njenom daljnjem razvoju.



Sl. 5 Pogled na jugozapadni dio gradišta Osekovo – Srednje Selo (autor: H. Kalafatić).

Fig. 5 View of the south-western part of the earthen fortification Osekovo – Srednje Selo (autor: H. Kalafatić).

Izvori i literatura

ARKOD Preglednik www.arkod.hr

Google Earth

Sekelj Ivančan, T., Tkalčec, T. 2002, Kasnosrednjovjekovna stolna keramika s nekih gradišta iz okolice Kutine i Garešnice, *Prilozi Instituta za arheologiju u Zagrebu*, vol. 19, 165 – 194.

Registar kulturnih dobara Ministarstva kulture RH

Summary

Institute of Archaeology carried out an archaeological survey on the area of the construction of five water wells south of Osekovo in Moslavina.

The archaeological survey performed at the area of the construction of the northernmost well revealed the position of a medieval site, rectangular earthen fortification with numerous findings and possible well-built accompanying infrastructure in the general vicinity, not visible on the surface. Ceramic and metal finds date the fortification to the 15th and 16th century. During the explorations, the techniques of remote interpretation via the satellite images (Google Earth) were used, and also the browser with aerial footage that is used in agriculture (ARKOD) for better and more accurate definition of the character of the site. The discovered earthen fortification fits into the fortification system of the defence against the Turks in the area of Northern Croatia. Apart from its scientific and cultural-historical value, it also carries a great landscape value, which will further enhance the area of the Popovača municipality, and certainly contribute to its further development.