

KULTURNA SLIKA DANILSKOG NASELJA NA BARICAMA

Na rubnom dijelu grada Benkovca, na položaju Barice, prilikom istraživanja 2012. godine otkriveni su ostatci neolitičkog naselja. Otkriće nastambi prate bogati ostatci materijalne kulture. Obrađena i prezentirana materijalna građa gotovo u potpunosti odgovara već dobro poznatom kulturnom izrazu tipične danilske kulture. Standardni repertoar izrađevina od keramike, kamena i kosti upotpunjen je i predmetima koji su rijetki u neolitiku istočnog Jadrana.

KLJUČNE RIJEČI: *neolitik, Benkovac, Barice, danilska kultura, keramika, kremen, pintadera*

Uz otkriće ostataka nastambi¹ istraživanje na Baricama pružilo je uvid i u druge aspekte života neolitičkih zajednica.² Debeo kulturni sloj Barica bogat je ostacima materijalne kulture koja, uz rijetke iznimke, u potpunosti odgovara standardima danilske kulture. Osim nalaza pronađenih tijekom arheoloških istraživanja, s Barica potječe i veća količina predmeta pronađenih prilikom raznih pregleda terena, a jedan manji dio prikupljen je na rubnom dijelu nalazišta prilikom gradnje Trgovačkog centra Plodine. Danas se ovi nalazi čuvaju u Zavičajnom muzeju u Benkovcu. Navedeni su nalazi uvršteni u analize u slučajevima kada je postojao podatak da potječu s istraženog položaja ili okolnih parcela ili su se prema tipološkim i tehnološkim karakteristikama mogli svrstati u inventar danilske kulture, dok se nalazi bez preciznih podataka samo sumarno donose.

Analiza litičkog materijala iz slojeva naselja na Baricama obuhvaća 553 komada litičkih artefakata

CULTURAL IMAGE OF THE DANILO CULTURE SETTLEMENT IN BARICE

Remains of a Neolithic settlement were found in excavations in 2012 at the periphery of the city of Benkovac, at the Barice position. Discovery of dwelling objects was accompanied by rich remains of material culture. Analyzed and presented finds correspond closely to well-known cultural expression of the typical Danilo culture. Standard assemblage of pottery and artifacts made of stone and bone was enriched with objects appearing rarely in the eastern Adriatic Neolithic.

KEY WORDS: *Neolithic, Benkovac, Barice, Danilo culture, pottery, flint, pintadera*

Excavations in Barice¹ offered insight into various aspects of life of the Neolithic communities in addition to discovery of remains of dwelling objects.² Thick cultural layer in Barice is rich in remains of material culture which fully corresponds to the standards of the Danilo culture with rare exceptions. Except for the finds unearthed during the archaeological excavations, large amount of finds was found at this site during various field surveys, and a small number was collected on the peripheral segment of the site when Shopping Center Plodine was built. These finds are presently housed in the Regional Museum in Benkovac. Mentioned finds were included into analyses in cases when it was certain that they were found at the explored position or neighbouring plots, or typological and technological characteristics indicated that they belonged to the Danilo culture. Finds without precise information were only mentioned.

Analysis of lithic material from the layers of the settlement in Barice comprises 553 lithic artifacts (T.

1 Usporediti prilog B. Marijanovića u ovom broju *Archaeologiae Adriaticae*.

2 Zahvaljujemo se voditelju istraživanja prof. B. Marijanoviću na mogućnosti objavljivanja rezultata iskopavanja.

1 We would like to thank B. Marijanović for allowing us to publish excavation results.

2 Cf. article by B. Marijanović in this issue of *Archaeologia Adriatica*.

(T. I).³ Tehnološka analiza provedena je po principu lanca operacija, pri čemu je utvrđeno postojanje samo pojedinih faza proizvodnje alata.⁴ Nedostaje inicijalna faza pribavljanja sirovine,⁵ a nema ni odbojaka od obrade koji čine posljednju fazu proizvodnje. Početna faza odbijanja i formiranja jezgre (faza prethodne obrade) zastupljena je malim brojem drugotnih sječiva koji čine oko 2% inventara.⁶ Zanimljiv je nedostatak prvotnih sječiva, kao i odbojaka s ostatkom okorine, što u kombinaciji s već spomenutim nedostatkom sirovine te odbojaka od obrade može ukazivati na to da je većina alata izrađivana i obrađivana izvan istraženog dijela naselja. Tek dvije pronađene jezgre i manji broj krhotina (3%), od kojih je većina pronađena na prostoru između nastambi, uklapaju se u ovu pretpostavku i potvrđuju da je na istraženom dijelu naselja izrađivan tek manji dio alata, i to većinom izvan stambenih objekata.

U središnjoj fazi proizvodnje, sječiva čine najbrojniji produkt cijepanja. Zastupljena su s 54% a ako im pridodamo različite fragmente sječiva i pločice, taj se postotak penje na 65%. Sukladno tome postotku zastupljenosti, većina je alata izrađena upravo na sječivima. Najčešće je riječ o sječivima trokutastog ili, rjeđe, prizmatičnog presjeka što se poklapa s tehnologijom izrade oruđa u neolitik. Sječiva trokutastog presjeka imaju svoju tradiciju još iz vremena paleolitika, ali tehnologija izrade pravilnih prizmatičnih sječiva započinje tek s neolitikom i ide sve do bakrenog ili ranog brončanog doba, s povećanom brojnošću u kasnijim odsjecima

I).³ Technological analysis was executed on the principle of operational sequence (*chaîne opératoire*) wherein only some phases of the tool production were confirmed.⁴ Initial phase of procurement of raw material is missing⁵ as well as retouching flakes which make the final production phase. Initial phase of flaking and core shaping (phase of initial retouching) is represented with a small number of secondary blades which make 2% of the assemblage.⁶ It is interesting to notice the lack of primary blades, and corticated flakes, which in combination with previously mentioned lack of raw material and retouching flakes can indicate that most of tools were made and retouched outside the explored part of the settlement. Only two cores and a small number of chunks (3%), most of which were found in the area between the dwelling objects support this hypothesis and confirm that only a small number of tools was made in the explored part of the settlement, and mostly outside the dwelling objects.

In the central phase of production blades make the most numerous product of knapping. There was 54% of the blades and if we add various fragments of blades and bladelets this percentage rises to 65%. Accordingly most tools were made on blades. Mostly there are blades with triangular and rarely prismatic cross-section which is in accordance with technology of tool production in the Neolithic. Blades with triangular cross-section have been known since the Palaeolithic, but technology of production of regular prismatic blades started only in the Neolithic last-

3 Iako se u naselju izdvaja više stambenih horizonata, zbog činjenice da je riječ o kontinuiranom življenju na istom mjestu i kontinuiranim obnovama stambenih objekata, kao i relativno kratkom kronološkom rasponu između početka i kraja naselja, nalazi nisu predstavljeni po stratumima, nego je materijal obrađen kao cjelina. Time se može dobiti potpunija slika korištenja različitih kategorija predmeta. U analizu nisu uključeni primjerci koje je u svojim rekognosciranjima prikupio M. Savić zbog toga što on u svojim bilješkama navodi da je većina kremenog materijala prikupljena na sjevernom dijelu nalazišta, odnosno u zoni smještanja naselja impresso kulture. Zbog nemogućnosti odvajanja navedenog materijala od onog pronađenog na južnim dijelovima Barica najjednostavnije je bilo uopće ga ne uvrstiti u analizu. Osim toga riječ je o manjoj količini predmeta koja ne bi bitno utjecala na rezultate.

4 U lancu operacija postoje četiri faze proizvodnje: inicijalna ili nulta faza, odnosno faza prikupljanja, faza prethodne obrade, središnja faza proizvodnje te faza završne obrade, odnosno finalnog oblikovanja alatke (vidi: M. L. INIZAN et al., 1992).

5 Iako nije pronađena sirovina u izvornom obliku, prema pronađenim tehnološkim kategorijama možemo reći da su svi artefakti izrađeni od sirovine lokalnog porijekla, rožnjaka bijele do tamnosive boje, što ga je i danas moguće naći u široj okolici Benkovca.

6 S obzirom da je kod jednog dijela riječ o potpuno funkcionalnim sječivima, nije isključeno da su oni odbijeni, ne s namjerom oblikovanja jezgre, nego proizvodnje upotrebljivog odbojaka. Time bismo dio drugotnih sječiva mogli uvrstiti i u središnju fazu proizvodnje.

3 Although there are several dwelling horizons in the settlement as a consequence of continuous living at the same place and continuous renewals of dwelling objects as well as relatively short chronological range between the beginning and the end of the settlement, the finds were not presented after strata but they were treated as a whole. This can offer more complete image of using various categories of objects. Examples collected in field surveys by M. Savić were not included in the analysis because he mentions in his notes that most of stone finds were collected in the northern part of the site, i.e. zone of location of the Impresso culture settlement. As these finds could not be separated from the finds from the southern segments of Barice it was easiest not to include them in the analysis at all. This is a small number of finds which would not affect the results significantly.

4 In the operational sequence there are four production phases: initial phase, i.e. phase of procurement, phase of preparation, central production phase and phase of final treatment of the tool, cf. M. L. INIZAN et al., 1992.

5 Although raw material was not found in its original form, according to discovered technological categories we can say that all artifacts were made of local raw material, chert in white or dark grey color which can still be found in the wider Benkovac surroundings.

6 Since some of them are completely functional, it is possible that they were knapped with an intention of producing usable flake, and not to shape the core. Therefore some of secondary blades may be included in the central phase of production.

neolitika.⁷ Ostatak inventara čine različiti odbojci, a pronađene su i dvije jezgre.⁸ Nedostatak završne faze obrade alata može biti posljedica različitih okolnosti. Uz već navedenu mogućnost obrade na drugom mjestu, u obzir treba uzeti i relativno malu zastupljenost obrađenih predmeta. Očigledno je da dodatna obrada sječiva i odbojaka nije bila potrebna jer su oštra sječiva zadovoljavala gotovo sve potrebe za alatom.

Tipološka analiza obuhvatila je 109 primjeraka ili 19% litičkog inventara, s tim da je pri obradi naknadno izdvojena kategorija sječiva s uporabnim retušom koju čini 18 predmeta. Sječiva s navedenim retušom ponekad se ne ubrajaju u alatke zbog mogućnosti da je retuš nastao prirodnim putem. No činjenica da se sitni i kontinuirani retuš nalazi samo na jednoj strani sječiva, na više od 70% ruba, ukazuje da nije riječ o prirodnim procesima, nego su tragovi morali nastati namjernom upotrebom.

Među tipološkim kategorijama najveći dio otpada na sječiva s rubnom obradom koja čine preko 50% svih nalaza. Kad ih se uzme zajedno s kategorijom sječiva s uporabnim retušom,⁹ možemo primijetiti da su različita rezala (noževi) najbrojniji tip alata u naselju. Ostale su kategorije zastupljene malim brojem primjeraka.¹⁰ Zanimljivo je da među tim kategorijama dominiraju dubila, svrdla i udupci, kategorije koje se najčešće vežu uz obradu drveta i kosti,¹¹ iako je na samom nalazištu pronađen tek manji broj koštanih izrađevina. Ako izuzmemo dio depozita oštećenog obradom, možemo reći da je nešto veći postotak kremenih predmeta pronađen izvan granica objekata (56% : 44%). Sličan je odnos i kod obrađenih predmeta.

Uz rožnjak, za izradu alata korišten je i opsidijan, iako u jako malim količinama. Pronađena su tek tri primjerka, od kojih samo jedan ima tragove sitne rubne obrade. Predmeti od opsidijana i inače su rijetki u naseljima danilske kulture, a sirovina se dobavljala s Liparskih otoka.¹²

Osobine nalaza izrađenih od kamena, kako u odabiru sirovine tako i u tipološkom i tehnološkom smislu većim se dijelom podudaraju sa stanjem na

ing until the Eneolithic or Early Bronze Age with increased number in later segments of the Neolithic.⁷ The rest of the assemblage consists of various flakes, and two cores.⁸ Lack of final phase of tool retouch can be a consequence of various circumstances. We need to consider relatively small number of retouched objects in addition to previously mentioned possibility of retouching at some other place. It is evident that additional treatment of blades and flakes was not necessary but sharp blades satisfied almost all needs for tools.

Typological analysis encompassed 109 specimens or 19% of the lithic inventory. Eighteen blades with use wear were separated subsequently. Blades with mentioned retouch are occasionally not included in the tool category because of the possibility that retouch was a consequence of natural agents. However the fact that small and continuous retouch is found on only one side of the blade, on more than 70 % of the edge indicates that these were not consequences of natural processes but traces of deliberate use.

Among the typological categories largest part refers to blades with edge retouch which make 50 % of all finds. If we consider them together with the category of blades with use-wear⁹ we can notice that various cutting tools (knives) are the most numerous tool type in the settlement. Other categories are represented with a small number of specimens.¹⁰ It is interesting that tools related to working in wood and bone (burins, drills and notches)¹¹ are dominant among these categories although only a small number of bone artifacts was found at the site. If we do not count part of the deposit damaged with retouch we can say that somewhat larger percentage of flint objects was found outside the borders of the object (56% : 44%). The proportion is similar with retouched objects.

In addition to chert, obsidian was also used in the production of tools, although rarely. Only three specimens were found, one of which has traces of tiny edge retouch. Obsidian finds are rare in the settlements of the Danilo culture, and raw material was procured from the Lipari Islands.¹²

7 S. FORENBAHER, 2006, 248.

8 Pronađena je po jedna jezgra za sječiva i odbojke.

9 Zajednička zastupljenost iznosi 61%.

10 Od ostalih kategorija pronađena su: zarubljeno sječivo (2 kom.), dubilo (12 kom.), svrdlo (11 kom.), strugalo (1 kom.) grebalo (2 kom.), udubak (6 kom.), nazubak (1 kom.), komadić s obradom (16 kom.).

11 I. KARAVANIĆ, 1992, 23-24.

12 Š. BATOVIĆ, 1979, 536-537.

7 S. FORENBAHER, 2006, 248.

8 There was one blade core and one flake core.

9 Joint occurrence is 61%.

10 Out of other categories there were: truncated blade (2 pieces), burin (12 pieces), drill (11 pieces), sidescraper (1 piece), endscraper (2 pieces), notch (6 pieces), denticulate (1 piece), retouched piece (16 pieces).

11 I. KARAVANIĆ, 1992, 23-24.

12 Š. BATOVIĆ, 1979, 536-537.

ostalim naseljima sjeverne Dalmacije, npr. Smilčiću, Bribiru ili Pokrovniku.¹³ Većinom je riječ o sječivima koja su mogla poslužiti za korištenje i bez obrade. Očigledno je da je tek manji broj obrađenih predmeta zadovoljavao sve potrebe zajednica.

Različite vrste kamena korištene su i za izradu drugih vrsta predmeta. Lokalni kamen korišten je prvenstveno za izradu žrvnjeva i lovnog pribora, dok je kvalitetniji kamen upotrebljavan prvenstveno za izradu različitih vrsta sjekira. Asortiman oruđa za lov zastupljen je najvećim dijelom nalazima kugli različitih veličina izrađenih od lokalnog vapnenca, koji je grubim ili finim klesanjem oblikovan kao kugla (T. II, 1). Različitih su dimenzija, a promjer im se kreće od 42 do 75 mm. Kod manjih primjeraka riječ je najvjerojatnije o projektilima dok bi veći primjerci mogli biti dijelovi nekih drugih bacačkih oružja.¹⁴ Postojanje takvih oružja zabilježeno je još u starijem neolitikumu na nalazištu Crno vrilo, gdje je pronađen projektil s dubokim žlijebom za koji se pretpostavlja da je služio za omotavanje i vezivanje vrpce.¹⁵ U ovu se kategoriju možda mogu ubrojiti i različiti manji oblutci pronađeni prilikom iskopavanja. Iako na njima nema tragova modifikacije, činjenica da je riječ o kamenu kojeg nema u neposrednoj okolini naselja, odnosno o kamenu koji je s nekom namjerom donesen u naselje, govori da je riječ o uporabnim predmetima. Iako nema jasne potvrde, analogije s drugim nalazištima,¹⁶ kao i najjednostavnija moguća upotreba ukazuje da bi ovi predmeti mogli biti kamenje za pračke.

Vezano za lov treba spomenuti i vrh obostrano obrađene strelice listolikog tipa s izraženim trnom i zatupljenim vrhom (T. II, 2). Više je strelica pronađeno i prilikom različitih rekognosciranja terena. Najčešće je riječ o trapezoidnom tipu sa slabo naglašenim trnom i krilcima. Svi su primjerci fino retuširani po cijeloj površini, s obje strane. Iako se javljaju kao nova kategorija, mali broj strelica je opća karakteristika neolitičkih naselja na obalnom dijelu istočnog Jadrana.¹⁷ U Smilčiću i Danilu nađeno je po desetak primjeraka strelica, ali se javljaju samo u posljednjem stupnju danilske kulture.¹⁸ Na položaju Janice kod Pakoštana u novije je vri-

Characteristics of the finds made of stone mostly correspond to the condition at other sites in northern Dalmatia (e.g. Smilčić, Bribir, Pokrovnik)¹³ in typological and technological terms as well as in the selection of raw material. These are mostly blades which could be used without retouch. Evidently only a small number of worked objects satisfied the needs of the communities.

Various types of stone were used in production of other types of objects. Local stone was used primarily for making grindstones and hunting tools while more quality stone was used mostly for making various types of axes. Hunting tools are represented mostly with finds of spheres of various sizes made of local limestone which was shaped spherically by rough or fine carving (T. II, 1). Their diameters vary from 42 to 75 mm. Smaller examples were probably used as projectiles while larger ones may be parts of some other throwing weapon.¹⁴ Existence of such weapons was recorded in the Early Neolithic at the site of Crno Vrilo where a projectile was found with a deep groove which was probably used for wrapping and tying a string.¹⁵ In this category we may add various small pebbles found during the excavations. Although there are no traces of modification on them, the fact that this stone cannot be found in immediate vicinity of the settlement, i.e. that it was brought to the settlement intentionally, indicates these were utilitarian objects. Although there are no clear confirmations, analogies with other sites,¹⁶ as well as the simplest use possible, indicates that these objects may have been used as stones for slings.

In relation to hunting we need to mention the tip of a leaf-shaped arrow worked on both sides with a distinct tang and blunt tip (T. II, 2). Several arrows were found during various field surveys. Mostly they belong to trapezoidal type with poorly pronounced tang and barbs. All specimens were retouched finely on the entire surface, on both sides. Although they appear as a new category, small number of arrows is a general characteristic of the Neolithic settlements in the coastal part of the eastern Adriatic.¹⁷ About ten examples of arrows were found in Smilčić and Danilo but they appear only in the last stage of the Danilo culture.¹⁸ Recently

13 Š. BATOVIĆ, 1962, 35-45; J. KOROŠEC, P. KOROŠEC, 1974, 11; Z. BRUSIĆ, 2008, 58; D. VUJEVIĆ, K. HORVAT, 2012.

14 Nije isključena niti mogućnost da je kod pojedinih primjeraka riječ o udaračima koji se koriste pri izradi oruđa od cijepanog kamena.

15 B. MARIJANOVIĆ, 2009, 56.

16 B. MARIJANOVIĆ, 2009, 56.

17 Š. BATOVIĆ, 1979, 536.

18 Š. BATOVIĆ, 1979, 536.

13 Š. BATOVIĆ, 1962, 35-45; J. KOROŠEC, P. KOROŠEC, 1974, 11; Z. BRUSIĆ, 2008, 58; D. VUJEVIĆ, K. HORVAT, 2012.

14 The possibility that some examples are hammers used in tool-making is not excluded.

15 B. MARIJANOVIĆ, 2009, 56.

16 B. MARIJANOVIĆ, 2009, 56.

17 Š. BATOVIĆ, 1979, 536.

18 Š. BATOVIĆ, 1979, 536.

jeme pronađen jedan primjerak.¹⁹ Na Pokrovniku su prilikom različitih istraživanja pronađene 3 varijante kamenih strelica (listolika, s trnom i s malim ispupčenjima poput krilaca).²⁰ Pojava strelica u srednjem neolitiku govori o promjenama u lovnoj strategiji zajednica ali, općenito, mali broj lovnog oruđa, zajedno s malom količinom ostataka lovne faune pronađene u naselju, pokazuje da je lov bila sporedna komponenta u ekonomiji zajednice.

Na dvjema kamenim kuglama sačuvani su tragovi crvene boje, pa nije isključeno da su kugle sekundarno mogle biti upotrijebljene i za mljevenje pigmentata (T. II, 3). Zajedno s ovim nalazima treba promatrati i pronalazak male četvrtaste pločice od sitnozrnatog pješčenjaka koja na plohi ima tragove crvene boje, ali i pronalazak veće kamene ploče s istim tragovima (T. II, 4-5). Sudeći po postojanosti boje i prema analogijama,²¹ riječ je o paletama na kojima je pigment pripreman za nanošenje. Najjednostavnije objašnjenje je da je riječ o pripremi pigmentata za oslikavanje posuda.²² U ovakvo se tumačenje na Baricama ne uklapa izrazito mali postotak slikane keramike kao ni rijetka upotreba crvene boje na slikanim ukrasima. Drugi način korištenja crvene boje vezan je za izradu paste za inkrustaciju, ali je mali i postotak posuda ukrašenih tom tehnikom.²³ Stoga nije isključeno da je boja korištena i za neke druge svrhe.²⁴ No, bez konkretnih predmeta koji bi ukazivali na njeno korištenje teško je donositi bilo kakve zaključke.

Među kamenim izrađevinama treba spomenuti i jednu pintaderu trokutastog presjeka s nizom paralelnih ureza na donjoj plohi (T. II, 6a-c), a pronađena je i gotovo identična pintadera izrađena od gline. Na Baricama je pronađeno i 15 različitih ručnih žrvnjeva ili tučaka izrađenih od sitnozrnatog pješčenjaka lokalnog porijekla. Variraju oblikom i dimenzijama, ali svi imaju barem jednu stranu zaravnjenu ili vrh zatupljen upotrebom. Osim navedenih pronađeno je i desetak većih kamenih ploča s tragovima struganja, koje su služile kao podlošci za mljevenje (donji dijelovi žrvnjeva). Veće količine neobrađenih komada pješčenjaka pronađene su prilikom iskopavanja, a isti se pronalazi i uokolo prostora naselja.

one example was found at the position Janice near Pakoštane.¹⁹ During various research in Pokrovnik three variants of stone arrows were found (leaf-shaped, with a tang and small protrusions like barbs).²⁰ Appearance of arrows in the Middle Neolithic exhibits changes in hunting strategy of the communities, but generally small number of hunting tools together with small number of the remains of hunting fauna found in the settlement, indicate that hunting was a minor component in the economy of the community.

Remains of red paint were preserved on two stone spheres so it is possible that they could be used secondarily for grinding pigments (T. II, 3). Small rectangular plate made of fine-grained sandstone with traces of red paint on the surface should be observed in the same context as well as the find of a larger stone plate with the same traces (T. II, 4-5). Judging from the consistency of paint, and analogies,²¹ these were palettes on which pigment was prepared. The simplest explanation is that pigment was prepared for painting vessels.²² Exceptionally small percentage of painted pottery and rare use of red paint on painted ornaments do not correspond to this explanation. Other way of use of red paint was related to making paste for incrustation, but this technique was also used rarely.²³ Therefore it is possible that the paint was used for some other purposes.²⁴ Without specific objects which would indicate its usage it is difficult to make any conclusions.

Among the stone artifacts we need to mention a pintadera which is triangular in cross-section with a series of parallel notches on the lower side (T. II, 6a-c). Almost identical pintadera made of clay was also found. Fifteen different grindstones or pestles made of fine-grained sandstone of local origin were found in Barice. They vary in form and dimensions but they all have at least one flattened side or the tip was blunt from use. There were also about ten larger stone plates with traces of scraping which were used as a basis for grinding (nether quern). Large amount of rough pieces of sandstone were found during the excavations, and sandstone was also found around the settlement area.

19 M. MEŠTOV, D. VUJEVIĆ, 2011.

20 Z. BRUSIĆ, 2008, 58; S. FERIĆ, 2009, 32; D. VUJEVIĆ, K. HORVAT, 2012.

21 B. MARIJANOVIĆ, 2012, 70.

22 B. MARIJANOVIĆ, 2012, 71.

23 Moguće je da je postotak tako ukrašenih posuda bio i veći samo što se inkrustacija nije očuvala.

24 Bojanje tijela ili lica prakticira se prilikom obavljanja ritualnih radnji od paleolitičkih vremena, a nije isključeno niti bojanje odjeće ili predmeta organskog porijekla. Vidi: M. DeMELLO, 2007, 39.

19 M. MEŠTOV, D. VUJEVIĆ, 2011.

20 Z. BRUSIĆ, 2008, 58; S. FERIĆ, 2009, 32; D. VUJEVIĆ, K. HORVAT, 2012.

21 B. MARIJANOVIĆ, 2012, 70.

22 B. MARIJANOVIĆ, 2012, 71.

23 It is possible that the percentage of vessels decorated in this way is even larger only incrustation was not preserved.

24 Painting of the body or face was practiced in ritual activities from the Palaeolithic period, and it is possible that clothes or items of organic origin were also painted, see M. DeMELLO, 2007, 39.

Inventar izrađevina od kamena zaokružen je pronalaskom 36 većinom cjelovitih sjekira različitih dimenzija (T. III; T. IV). Prema izradi možemo ih podijeliti na dvije kategorije: na sjekire većih dimenzija kod kojih se već na prvi pogled vidi uporabni karakter, i one manjih dimenzija, tj. sjekirice kod kojih upotreba nije jasno izražena. U prvu kategoriju spada 19 primjeraka, većinom kalupastog tipa. Dužine im se kreću od 70 do 130 mm. Većinom su oštećene ili fragmentirane, a tek je na jednom primjerku moguće uočiti grubi retuš po bočnim rubovima. Također se samo na jednom primjerku (od kojega je ostao sačuvan dio proksimalnog kraja) može se vidjeti perforacija za dršku, dok su se ostale vjerojatno samo vezivale ili usađivale u neku vrstu drške.

U drugu kategoriju spada 14 sjekirica ili dljeta, većinom jezičastog tipa. Dužina im se kreće od 40 do 55 mm. Promjena kuta, boje i vidljiva uglačanost donje plohe pri distalnom vrhu pojedinih primjeraka može ukazivati na njihovu upotrebu struganjem, iako bi za ovakvu tvrdnju trebalo provesti detaljnije (*use wear*) analize. No, jedan dio ne pokazuje nikakve vidljive tragove upotrebe. Štoviše, na dva primjerka jezičastih sjekirica vidi se okomito zasječen distalni kraj. Možda je riječ o predmetima koji nisu završeni (naoštrjeni), ali u obzir moramo uzeti i mogućnost da prvotna namjena nije niti podrazumijevala oštrenje vrhova.

Pronađena su i tri komada sirovine za izradu sjekira. Kod jednog je primjerka riječ o manjem oblutku zelene boje na kojem se ne vide tragovi obrade, dok je kod dva primjerka riječ od oblutcima koji su zaravnjeni na jednom ili dva kraja, pa je vjerojatno riječ o poluprojektima, tj. o jednoj fazi izrade sjekirica. Postojanje sirovine, poluprojekata i gotovih sjekirica ukazuje da je dio njih izrađivan u samom naselju, iako sama sirovina nije lokalnog porijekla.

Manja količina kamenih predmeta izrađenih tehnikom glačanja pronađena je i prilikom rekognosciranja terena. Skup nalaza čine tri jezičaste sjekirice te veći dio fragmentirane kamene narukvice (Sl. 1).²⁵ Polovica kamene narukvice izrađene od visokokvalitetnog kamena, uz sličan fragment pronađen na Pokrovniku,²⁶ predstavlja rijetku pojavu na istočnojadranskom prostoru tijekom neolitika, iako se po obliku ne razlikuje od primjeraka izrađenih od vapnenca i *Spondylusa* pronađenih u naseljima srednjeg i kasnog neolitika.²⁷

Assemblage of stone artifacts was enriched with 36 mostly integral stone axes in various dimensions (T. III; T. IV). On the basis of production characteristics we can classify them to two categories: axes of larger dimensions which exhibit utilitarian character, and the ones with small dimensions i.e. axes without clearly defined use. Nineteen examples, mostly mold-shaped axes, belong to the first category. Their lengths vary from 70 to 130 mm. They are damaged or fragmented for the most part, and only one example exhibits coarse retouch on lateral edges. On only one example (only a part of proximal edge was preserved) we can see perforation for the handle while others were only tied or inserted into a kind of handle.

Fourteen tongue-shaped axes belong to the second category. Their length varies from 40 to 55 mm. Change of angle, color and evident smoothness of the lower surface at the distal end of certain examples can indicate that they were used for scraping although more detailed analyses (*use-wear*) should be conducted. However some examples show no visible traces of use. What is more on two examples of tongue-shaped axes we can see vertically cut distal end. Possibly these could be unfinished (not sharpened) objects but we must consider the possibility that original purpose did not imply sharpening edges.

There were also three pieces of raw material for production of axes. One of them is a green pebble without visible traces of shaping, while the other two pebbles are flattened on one or two ends being probably half-products i.e. one of phases in the axe production. Existence of raw material, half-products and finished axes indicates that a part of them was made in the settlement although raw material is not of local origin.

Several polished stone objects were found in the field survey. These are three small tongue-shaped axes and a large fragment of a stone bracelet (Fig. 1).²⁵ Half of the bracelet made of high quality stone, alongside similar fragment found in Pokrovnik²⁶ represents a rare phenomenon in the eastern Adriatic region during the Neolithic although it does not differ in shape from the examples made from limestone and *Spondylus* found in the settlements of the Middle and Late Neolithic.²⁷

25 S. KUKOČ, 2012, 185.

26 D. VUJEVIĆ, K. HORVAT, 2012.

27 Š. BATOVIĆ, 1981, 89-90.

25 S. KUKOČ, 2012, 185.

26 D. VUJEVIĆ, K. HORVAT, 2012.

27 Š. BATOVIĆ, 1981, 89-90.



SL. 1. / FIG. 1.

Kamena narukvica (preuzeto iz S. KUKOČ, 2012, 185, sl. 14).
Stone bracelet (after S. KUKOČ, 2012, 185, fig. 14).

Oruđe od glačanog kamena na Mediteranu je korišteno i razmjenjivano od ranog neolitika, no glačani su predmeti u danilskoj kulturi malobrojni. U Smilčiću je pronađeno svega 20-ak, a u Danilu 30-ak primjeraka sjekira. Sve su bez rupa za nasađivanje i malih dimenzija. Na Pokrovniku su izrađevine od glačanog kamena zastupljene s 9 fragmenata sjekirica od kojih većina pripada onima kalupastog tipa. Osim sjekirica pronađen je i fragment narukvice od glačanog kamena trokutastog presjeka.²⁸ Sirovina nije lokalnog porijekla, nego je vjerojatno nabavljana s poznatih ležišta Italije ili Bosne. Na brojnim se razinama dokumentirani utjecaji i kontakti navedenih regija s istočnim Jadranom dobro uklapaju u navedenu pretpostavku, iako bi za siguran zaključak bilo potrebno napraviti dodatne analize kamena.²⁹ Tek za pojedine sjekire/sjekirice izrađene od tufa ili tufita postoji mogućnost da je sirovina prikupljena na području Velebita.³⁰

Što se tiče namjene ovih predmeta, kod većih primjeraka najčešće nema sumnje u njihovo praktično korištenje, no kod manjih ili minijaturnih primjeraka namjena nije posve jasna. Tragovi na sjekiricama pokazuju da su neke korištene za direktno rezanje, dok tragovi na stražnjim dijelovima dlijeta ili sjekirica ukazuju da su bile udarane. Mogle su biti korištene u radu s drvom, a možda i za kopanje.³¹ No teško je odvojiti utilitarnu od

Tools of polished stone in the Mediterranean were used and exchanged from the Early Neolithic but polished items in the Danilo culture are scarce. Only about twenty pieces were found in Smilčić, and in Danilo some 30 specimens of axes. They are all small and they lack sockets. In Pokrovnik artifacts made of polished stone are represented with nine fragments of axes most of which are mold-shaped. Except the axes there was also a fragment of a bracelet made of polished stone with triangular cross-section.²⁸ Raw material is not local but it was probably procured from renowned deposits in Italy or Bosnia. Influences and contacts of these regions with the eastern Adriatic which were documented on many levels correspond well to the mentioned hypothesis, although additional analyses of stone should be made for a definite conclusion.²⁹ Raw material could be found in the Velebit region only in the case of certain axes/small axes made of tuff or tuffite.³⁰

As for the function of these objects, there is no doubt that larger examples had utilitarian function, but function of small and miniature specimens is not as clear. Traces on small axes show that some of them were used for direct cutting while traces on the back parts of chisels or small axes indicate that they were hit. They may have been used for working with wood or perhaps for digging.³¹ It is difficult to separate utilitarian function from some

28 Š. BATOVIĆ, 1979, 537; D. VUJEVIĆ, K. HORVAT, 2012.

29 B. MARIJANOVIĆ, 2004, 106; M. CRNJAKOVIĆ, 2009, 130.

30 M. CRNJAKOVIĆ, 2009, 130.

31 E. KARIMALI, 2005, 198; J. E. ROBB, R. H. FARR, 2005, 29.

28 Š. BATOVIĆ, 1979, 537; D. VUJEVIĆ, K. HORVAT, 2012.

29 B. MARIJANOVIĆ, 2004, 106; M. CRNJAKOVIĆ, 2009, 130.

30 M. CRNJAKOVIĆ, 2009, 130.

31 E. KARIMALI, 2005, 198; J. E. ROBB, R. H. FARR, 2005, 29.

neke druge funkcije sjekire u prapovijesti. Pojedini probušeni primjerci pronađeni na raznim neolitičkim nalazištima pokazuju da su pojedine nošene kao privjesci, a s obzirom na kasniju simboliku *labrisa* nije isključena mogućnost da to ima korijene u starijim razdobljima.³² Simboličko značenje sjekire može se naslutiti i u butmirskoj kulturi, u Obrama I i II, gdje ih se dovodi u vezu s vatrom.³³ I na Galovu je pronađen velik broj sjekira i sjekirica, a dio njih je povezan s dva ljudska pokopa, zbog čega je K. Minichreiter pretpostavila mogućnost njihovog ritualnog polaganja u grob.³⁴

Sjekire mogu biti različite oznake, a uz njih se mogu vezati i različiti tabui.³⁵ Slično je predloženo za nalaze iz Crnog vrila, na kojima se na radnim površinama ne mogu uočiti bilo kakvi tragovi uporabe. Uz to, kako je riječ o uvoznim a, prema tome, i vrijednim materijalima, pretpostavlja se da je jedan dio imao apotropejsko značenje.³⁶ Sjekire iz Barica većinom imaju uporabni karakter, ali postojanje nekoliko primjeraka zaravnjenog vrha i bez tragova upotrebe ostavlja mogućnost i drugačijeg tumačenja. Osim toga na Baricama je pronađena i mala sjekirica kalupastog tipa izrađena od *Spondylusa* (T. VI, 1a-b). Sjekirica je duga 36 mm, široka 20 mm a debljina joj iznosi 13 mm. Materijal od kojeg je izrađena poništava utilitarnost i ostavlja mogućnost da je riječ samo o nakitu ili sjekirici koja sama po sebi ima simboličko značenje. U korist prve mogućnosti govori i vodoravni žlijeb koji je izrađen na unutrašnjoj strani, no jedno tumačenje nužno ne isključuje drugo.

Za razliku od izrađevina od različitih vrsta kamena, inventar koštanih nalaza vrlo je skroman (T. V). Tek 16 primjeraka koji se mogu uvrstiti u dvije kategorije: oruđe i nakit. Manja količina koštanih predmeta prikupljena je i prilikom raznih pregleda terena. Brojnost nalaza vjerojatno ne odražava stvarnu potrebu zajednice za ovom vrstom artefakata, iako pronađeni primjerci u količini i oblikovanju ne odudaraju od općih standarda srednjeg neolitika istočne obale Jadrana.³⁷

other possible function of axes in prehistory. Certain perforated examples found at various Neolithic sites indicate that some of them were worn as pendants and considering the later symbolism of *labris* it is possible that it had roots in earlier periods.³² Symbolical meaning of the axe can be discerned in the Butmir culture in Obre I and II where they were related with fire.³³ Large number of axes and small axes was found in Galovo, and some of them were related with two human burials because of which K. Minichreiter assumed possibility of their ritual depositing in graves.³⁴

Axes can serve as various marks, and different taboos can be related with them.³⁵ Similar solution was proposed for the finds from Crno Vrilo on whose working surfaces there are no use traces. Probably some of these axes had apotropaic meaning as they were made of imported and accordingly valuable raw materials.³⁶ Axes from Barice mostly have utilitarian character, but presence of several examples with flattened tip and without use traces leaves a possibility of different interpretation. Furthermore a small mold-shaped axe was found in Barice made of *Spondylus* (T. VI, 1a-b). The axe is 36 mm long, 20 mm wide and its thickness is 13 mm. Material it was made of eliminates utilitarian function and leaves a possibility that it was a piece of jewelry or a small axe which had symbolical meaning in itself. Horizontal groove made on the inner side supports the first possibility, but one interpretation does not exclude the other necessarily.

As opposed to artifacts of various stone types, inventory of bone finds is very modest (T. V). Only 16 examples can be classified in two categories: tools and jewelry. Small amount of bone artifacts was collected during the field survey. Number of finds probably does not reflect actual need of the community for this artifact type although recovered finds correspond to general standards of the Middle Neolithic on the eastern Adriatic coast in terms of amount and rendering.³⁷

32 J. E. ROBB, R. H. FARR, 2005, 29.

33 U sjeveroistočnom dijelu Sonde D u Obrama II zatečene su dvije četvrtaste kamene ploče prekrivene s gareži. Između ploča i oko njih bilo je poredano 16 kamenih sjekira. Vidi: A. BENAC, 1971, 76-77; A. BENAC, 1973, 39-40.

34 K. MINICHREITER, 1999, 13.

35 E. KARIMALI, 2005, 200.

36 B. MARIJANOVIĆ, 2009, 54.

37 Š. BATOVIĆ, 1979, 537-538; D. VUJEVIĆ, K. HORVAT, 2012.

32 J. E. ROBB, R. H. FARR, 2005, 29.

33 In N-E part of Trench D on Obre II site two rectangular stone slabs covered with sooth have been found. Between and around them there were 16 stone axes. A. BENAC, 1971, 76-77; A. BENAC, 1973, 39-40.

34 K. MINICHREITER, 1999, 13.

35 E. KARIMALI, 2005, 200.

36 B. MARIJANOVIĆ, 2009, 54.

37 Š. BATOVIĆ, 1979, 537-538; D. VUJEVIĆ, K. HORVAT, 2012.

Većina artefakata izrađena je od kostiju malih unglata, odnosno kostiju ovce ili koze. Tek je manja količina izrađena od rogovlja, odnosno parožaka. Predmeti su izrađeni različitim vrstama cijepanja kosti po uzdužnoj osi. Tipološki većina ih spada u kategoriju ubodnih predmeta. Pronađene su četiri igle, no samo je jedna sačuvana u cijelosti. Riječ je o neperforiranoj igli dužine 9 cm (T. V, 5), a od ostalih su sačuvani samo distalni krajevi. Tri pronadna šila izrađena su od komada lomljene kosti. Samo je vrh obrađen ili zašiljen upotrebom, dok je ostatak oruđa neobrađen. Prilikom pregleda terena prikupljen je i jedan fragment koštane glačalice. Među koštanim nalazima zastupljeni su i vrhovi jelenjih rogova sa zatupljenim i uglačanim vrhovima (T. V, 8). Ovi predmeti su se mogli koristiti u različite svrhe: kao probojci, poljoprivredni alat ili možda kao udarači odnosno pritiskači prilikom retuširanja kremenih predmeta.

U ovu kategoriju predmeta, iako nisu oruđe sami po sebi, možemo uvrstiti i dvije pronadene drške, izrađene od goljenične kosti koze/ovce, ravno zasječene na krajevima i pri proksimalnom dijelu ukrašene s dva paralelna žlijeba koji idu uokolo drške (T. V, 9-10).

Ukrasni predmeti od kosti i roga pronadani su u manjem broju. Pronađeno je samo pet primjeraka od kojih tri imaju isti oblik. Pronadani primjerci su fragmentirani (prepolovljeni), a druge polovice nisu pronadene. No izgled je privjeska moguće rekonstruirati pomoću identičnog privjeska pronadena na nalazištu Pokrovnik (Sl. 2).³⁸ Riječ je o kružnim

Most artifacts were made of bones of small ungulates i.e. bones of sheep or goat. Only small number of finds were made of horns or antler points. Objects were made by using various kinds of bone splitting in its longitudinal axis. Typologically most of them belong to a category of piercing objects. Four pins were found, only one being preserved completely. It is a 9 cm long unperforated pin (T. V, 5) while only distal ends were preserved from the remaining ones. Three recovered awls were made from a small broken bone. Only the tip was modified or pointed from use while the remaining part of the tool was not worked. A fragment of a bone polisher was collected during the field survey. Among the bone finds there are also tips of deer horns with blunt and polished tips (T. V, 8). These objects could be used for various purposes: as punches, agricultural tools or perhaps percussion or pressure flaking tools used for retouching stone artifacts.

We can include two handles in this category of finds although actually they are not tools. They were made of shin-bone of a goat/sheep, cut straightly at the ends and decorated at the proximal part with two parallel grooves around the handle (T. V, 9-10).

Decorative objects made of bone and horn are scarce. Only five examples were found three of which have identical form. Recovered specimens are fragmented (in half), and missing halves were not found. However look of the pendant could be reconstructed on the basis of identical pendant unearthed at the site of Pokrovnik (Fig. 2).³⁸ These are round pendants made of antler horn with a wide perfora-



Sl. 2. / FIG. 2.

Koštani privjesak s nalazišta Pokrovnik (foto: M. Parica).
Bone pendant from the Pokrovnik site (photo: M. Parica).



Sl. 3. / FIG. 3.

Fragment kosti ukrašen mrežastim motivom (foto: D. Vujević).
Bone fragment decorated with an reticular motif (photo: D. Vujević).

privjescima izrađenim od jelenjeg roga sa širokom perforacijom po sredini. Jedna ploha privjeska je zaravnjena i uglačana, dok je druga zaobljena, što privjesku daje D presjek (T. V, 13-15).

Četvrti pronađeni primjerak je probušeni kralježak krupnije ribe koji je najvjerojatnije služio kao privjesak na ogrlici (T. V, 12a-b), a kod posljednjeg je riječ o fragmentu uglačane duge kosti ovce/koze. Kost je uzdužno prepolovljena, a rubovi su zaobljeni. Pri jednom od krajeva je perforirana. Vanjska je strana ukrašena urezanim mrežastim motivom (Sl. 3; T. V, 11). Paralele s pronađenim ukrasom mogu se povući s nalazima iz Pokrovnika³⁹ gdje je pronađena pločica s dva žlijeba i rupom za vezivanje, a slične su pločice pronađene i na Crnom vrilu⁴⁰ i u Smilčiću⁴¹.

S obzirom da je taj tip nakita čest u danilskoj kulturi,⁴² iznenađuje činjenica što je prilikom istraživanja pronađen izrazito mali broj primjeraka nakita izrađena od školjaka. U potpunosti nedostaju privjesci od čančica ili sličnih školjaka,⁴³ a od *Spondylusa* su izrađena tek tri predmeta, iako se neobrađeni *Spondylus* u većim količinama pronalazi u višim dijelovima depozita.⁴⁴ Od ranog mezolitika *Spondylus* je sastavni dio prehrane zajednica istočnog Jadrana, a sudeći prema pronalasku iz Kopačine na otoku Braču, tada započinje i njegovo iskorištavanje za izradu ukrasnih predmeta.⁴⁵ Obrađeni je *Spondylus* na istočnom Jadranu u većini slučajeva pronađen tijekom istraživanja različitih naselja.⁴⁶ Tijekom neolitika predstavlja jedan od omiljenijih materijala za izradu nakita, no nakon eneolitika on polako gubi značenje u korist drugih materijala. Na prostoru za-

tion in the middle. One side of the pendant is flattened and polished while the other is rounded giving it a D-shaped cross-section (T. V, 13-15).

The fourth recovered example is a perforated vertebra of a large fish which was most probably used as a pendant on a necklace (T. V, 12a-b) while the last one is a fragment of a polished long bone of a sheep/goat. The bone was split longitudinally, and the edges are rounded. It is perforated on one end. Outer side is decorated with an incised reticular motif (Fig. 3; T. V, 11). Parallels with this ornament can be found in Pokrovník³⁹ where a platelet was found with two grooves and a hole for tying. Similar platelets were found at Crno Vrilo⁴⁰ and Smilčić.⁴¹

Since this type of jewelry was frequent in the Danilo culture⁴² it is surprising that during the research exceptionally small number of jewelry items made of shells was unearthed. Pendants made of cockles and similar shells are missing,⁴³ and only 3 objects were made of *Spondylus* although unworked *Spondylus* was found in large quantities in the higher parts of the deposit.⁴⁴ From the Early Mesolithic *spondylus* was a part of diet of the eastern Adriatic communities, and judging from the find from Kopačina on the island of Brač that was when its use for making decorative items started.⁴⁵ Worked *Spondylus* on the eastern Adriatic was in most cases found during the research of various settlements.⁴⁶ During the Neolithic it represents one of the most popular materials for making jewelry but after the Eneolithic it lost importance and was replaced by other materials. In the region of the Zadar hinter-

39 D. VUJEVIĆ, K. HORVAT, 2012.

40 D. VUJEVIĆ, 2009, 98.

41 Š. BATOVIĆ, 1981, 8.

42 Š. BATOVIĆ, 1979, 539; D. VUJEVIĆ, K. HORVAT, 2012.

43 Prilikom rekognosciranja prikupljen je jedan primjerak školjke srčanke (*Cardiidae sp.*) s perforacijom na bulbusu. Perforacija je izvedena prvo stanjivanjem bulbusa brušenjem da bi se nakon toga jednostavno probila površina školjke. Uz njega su pronađena i dva primjerka probušenih morskih pužića (*Columbella rustica*), vidi: S. KUKOČ, 2012, 189, slika 20. No zbog načina prikupljanja niti jedan od navedenih nalaza ne možemo sa sigurnošću vezati uz danilsku kulturu.

44 Paralele se mogu povući s nalazištem Arene Candide gdje se također primjećuje nerazmjer između obrađenih i djelomično obrađenih primjeraka i neobrađene sirovine. S obzirom na primjetnu selekciju pri prikupljanju drugih vrsta školjaka i navedeni nerazmjer, nije isključena mogućnost prikupljanja ili produkcije u svrhu izvoza, vidi: A. M. BORRELLO, G. ROSSI, 2005, 88.

45 S. KUKOČ, 2012, 196.

46 G. NOVAK, 1955; J. KOROŠEC, 1958, 39, 126; E. PODRUG, 2010; S. KUKOČ, 2012, 196.

39 D. VUJEVIĆ, K. HORVAT, 2012.

40 D. VUJEVIĆ, 2009, 98.

41 Š. BATOVIĆ, 1981, 8.

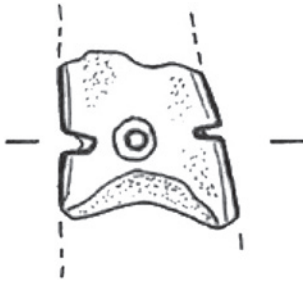
42 Š. BATOVIĆ, 1979, 539; D. VUJEVIĆ, K. HORVAT, 2012.

43 During the field survey an example of a cockle shell (*Cardiidae sp.*) was found with a perforation on the bulb. Perforation was made by thinning the bulb by grinding and then the shell was perforated. Two examples of perforated sea snails were found with it (*Columbella rustica*), see S. KUKOČ, 2012, 189, figure 20. None of the mentioned finds can be related with certainty with the Danilo culture because of the way of acquiring.

44 Parallels can be made with the Arene Candide site where we can also notice disproportion between the retouched and partially retouched examples and raw material which was not modified. Considering evident selection in collecting other kinds of shells and mentioned disproportion it is possible that they were collected or produced for export, see A. M. BORRELLO, G. ROSSI, 2005, 88.

45 S. KUKOČ, 2012, 196.

46 G. NOVAK, 1955; J. KOROŠEC, 1958, 39, 126; E. PODRUG, 2010; S. KUKOČ, 2012, 196.



Sl. 4. / FIG. 4.

Privjesak od *Spondylusa* (preuzeto iz S. KUKOČ, 2012, 188, Sl. 19).

Spondylus pendant (after S. KUKOČ, 2012, 188, fig. 19).

darskog zaleđa izrada predmeta od školjke kopitnjaka (*Spondylus gaederopus*) zasada je dokumentirana tek s danilskom kulturom.⁴⁷

Na Baricama je pronađen pršljen promjera 40 mm, polukružnog presjeka sa žlijebom na gornjoj, zaobljenoj plohi (T. VI, 3), mala perlica promjera 12 mm s rupom koja nije dokraja probijena (T. VI, 2) i sjekirica kalupastog tipa (T. VI, 1a-b). U prethodnim rekognosciranjima prikupljeno je još šest obrađenih ulomaka, od kojih su tri dijelovi narukvice polukružnog presjeka (T. VI, 4-5).⁴⁸ Pronađen je i jedan amorfn komad s tragom glačanja na jednoj plohi (T. VI, 9), a od *Spondylusa* je izrađena polovica diska, tj. kružnog privjeska promjera 3 cm s perforacijom u sredini (T. VI, 8).⁴⁹ Među nalazima se posebno ističe četvrtasti privjesak sa središnjom rupicom (Sl. 4; T. VI, 6). Na jednoj strani završava s dva istaka. Iako je na drugom rubu oštećen, nije isključeno da je izvorno bio zamišljen kao antropomorfan, pri čemu dva istaka predočavaju noge stiliziranog ljudskog lika.⁵⁰

Keramički nalazi čine najbrojniji dio arheološke građe na nalazištu Barice. Uz kvantitativnu vrijednost, oni su najbolji pokazatelji kulturnog i kronološkog razvoja naselja. Uglavnom se radi o keramičkim posudama, u manjem broju o izrađevinama posebne namjene, koji u cjelini do-

land production of objects of the *Spondylus* shell (*Spondylus gaederopus*) was documented only with the Danilo culture.⁴⁷

A spool with diameter of 40 mm was found in Barice, with semicircular cross-section and a groove on upper, rounded surface (T. VI, 3), as well as a small bead with diameter of 12 mm with a hole which was not perforated completely (T. VI, 2) and a mold-shaped axe (T. VI, 1a-b). In previous field-surveys six pieces were collected three of which were fragments of a bracelet with semicircular cross-section (T. VI, 4-5).⁴⁸ There was also an amorphous piece with a trace of polishing on one side (T. VI, 9), and half disc (i.e. round pendant with a diameter of 3 cm and perforation in the middle) was made of *spondylus* (T. VI, 8).⁴⁹ Rectangular pendant with a central hole is particularly interesting among the finds (Fig. 4; T. VI, 6). On one side it ends with two protrusions. Although it was damaged on the other edge, it is possible that originally it should have been anthropomorphic, with two protrusions standing for legs of a stylized human figure.⁵⁰

Pottery finds make the most numerous part of the archaeological material at the site of Barice. Alongside quantitative importance, they are the best indicator of cultural and chronological development of the settlement. Mostly these are ceramic vessels,

47 Š. BATOVIĆ, 1979, 538-539.

48 S. KUKOČ, 2012, 187-188, sl. 18 i 19.

49 S. KUKOČ, 2012, 187-188, sl. 18 i 19. Poluprsten iz Barica mogao je biti nakit, no treba spomenuti da slični i polukružnim predmetima od školjaka pronađenim na prostoru Alpa ili Grčke, za koje se pretpostavlja da su bili udice: S. KUKOČ, 2012, 183.

50 S. KUKOČ, 2012, 185, sl. 18c, 19e. Prema S. KUKOČ, 2012, 185: "ako je primjerak iz Barica doista oslikavao ljudski lik, tada rupica na njemu, kao kod mnogih neolitičkih privjesaka, ali i trodimenzionalne, slobodne skulpture, ističe važnost pupka, trbušne šupljine, odnosno, ženske utrobe i njezinih reproduktivnih funkcija."

47 Š. BATOVIĆ, 1979, 538-539.

48 S. KUKOČ, 2012, 187-188, figures 18 and 19.

49 S. KUKOČ, 2012, 187-188, figures 18 and 19. Half-ring from Barice may have been jewelry but it is worth mentioning that it resembles semicircular shell objects found in the Alps region or Greece, assumed to be fish hooks, see S. KUKOČ, 2012, 183.

50 S. KUKOČ, 2012, 185, fig. 18c, 19e. According to S. KUKOČ, 2012, 185: "if the example from Barice really depicted human figure, then a hole in it, as on many other Neolithic pendants, as well as on three-dimensional free-standing sculpture, emphasizes the importance of navel, abdomen i.e. female womb and its reproductive functions."

bro odgovaraju već poznatim općim svojstvima keramike danilske kulture.⁵¹ Slijedom konvencionalne podjele, keramičke je nalaze moguće razvrstati u dvije osnovne tehnološke kategorije: grubu i finu keramiku, uz očito prevladavanje grube nad finom keramikom.⁵² Osim tehnoloških obilježja, između tih dviju skupina postoje i razlike koje se iskazuju u tipološkim i stilskim obilježjima.

Gruba keramika je osnovna skupina, ujedno i nositelj općih svojstava kulturne slike nalazišta. Izrađena je od pročišćene gline s primjesama kristalnog vapnenca, vrlo rijetko i sitnim kamenčićima. S obzirom na veću ili manju količinu primjesa i završnu obradu površine, u ovoj je keramičkoj vrsti moguće napraviti finiju distinkciju koja razlikuje grublje i bolje obrađene proizvode.⁵³ Stijenke svih posuda su glačane, s varijacijama u finoći. Kod bolje obrađene keramike glačanje je finije, kod grublje unutarnja je stijenka ponekad samo zaravnana. Boja površine je u nijansama smeđe i crne, rjeđe crvene boje. Neujednačeni tonovi površine kao posljedica različitog intenziteta pečenja, odnosno izlaganja posude vatri, zabilježeni su na brojnim ulomcima što imaju veći ili manji kontrast boja na vanjskoj stijenci te varijacije između unutarnje i vanjske stijenske posude. Tako su često unutarnje strane svjetlijeg tona (crvenkastog i svjetlosmeđeg), a vanjske tamnijeg (smeđeg i crnog), rjeđe obrnuto.

Među raspoloživim, tipološki odredivim nalazima grube keramike prepoznaje se veliki broj oblika, među kojima je moguće izdvojiti sljedeće osnovne oblike: zdjele, zdjelice, lonce, posude na cilindričnoj nozi, čaše, šalice, plitice i minijaturne posudice. Ističe se tipološka raznovrsnost oblika, odnosno različita profilacija vrata i oboda posuda, koja je unutar pojedinih navedenih tipova omogućila dodatno izdvajanje njihovih varijanti. Polazeći od tih kriterija među zdjelama kao tipološki najzastupljenijom skupinom, izdvojeni su sljedeći tipovi i njihove varijante:

- duboke, loptaste zdjele uvučenog gornjeg dijela, neprofiliranog ili zadebljanog oboda i ravnog dna (T. VII, 4; T. VIII, 1, 5)
- duboke, loptaste zdjele ravnog vrata i zadebljanog oboda (T. VIII, 2)
- zdjele blagog S profila (T. VII, 3; T. VIII, 3, 4)

or scarce artifacts with special purpose which correspond well to general characteristics of the Danilo culture pottery.⁵¹ In accordance with conventional classification, pottery finds can be classified into two basic technological categories: coarse and fine pottery, with evident dominance of coarse over fine pottery.⁵² Differences between these two groups are exhibited in technological, typological and stylistic characteristics.

Coarse pottery is a basic group and at the same time representative of general characteristics of the cultural image of the site. It was made of purified clay with inclusions of crystalline limestone, very rarely small stones. Considering larger or smaller amount of inclusions and final treatment of the surface, in this ceramic group we can make more delicate distinction differing between coarse vessels and the ones treated with more care.⁵³ Walls of all vessels are polished, with variations in quality. On more quality examples polishing is finer, i.e. on coarser pottery inner wall is sometimes only smoothed. Colors of the surface are usually brown and black, rarely red. Uneven tones of the surface as a consequence of various intensities of firing i.e. exposure of the vessel to fire were recorded on many fragments having more or less intense contrast of colors on the outer wall as well as variations between the inner and outer wall of the vessel. Inner sides usually have lighter color (reddish and light brown), and outer sides are darker (brown and black), rarely vice-versa.

Among the available, typologically determinable finds of coarse pottery there is a great number of forms such as: bowls, small bowls, pots, vessels on a cylindrical foot, beakers, plates and miniature vessels. Forms are very diverse typologically which refers to various shaping of necks and rims of the vessels enabling additional subdivision of their variants within the mentioned types. Starting from these criteria among the bowls which represent typologically most numerous group, following types and their variants can be recognized:

- deep, spherical bowls with inverted upper part, non-profiled or thickened rim, flat base (T. VII, 4; T. VIII, 1, 5)
- deep, spherical bowls with flat neck and thickened rim (T. VIII, 2)

51 Š. BATOVIĆ, 1979, 540-551.

52 Udio iznosi približno 90:10% u korist grube keramike.

53 Važno je naglasiti kako ovdje nikako nije riječ o gruboj keramici u uobičajenom smislu. Potpuno je jednaka situacija na nalazištu Danilo, vidi: J. KOROŠEĆ, 1958, 85.

51 Š. BATOVIĆ, 1979, 540-551.

52 Coarse pottery makes 90 % of all pottery.

53 It is important to emphasize that this is not coarse pottery in regular sense. Situation at the Danilo site is identical, see: J. KOROŠEĆ, 1958, 85.

- plitke bikonične posude (T. VII, 1)
- duboke bikonične posude (T. VII, 6)
- duboke poluloptaste zdjele uvučenog ili blago razgrnutog vrata
- duboke poluloptaste zdjele zvonolikog oblika (T. VIII, 7).

Osim velikih zdjela zastupljene su i poluloptaste zdjelice koje se javljaju u dvije varijante:

- zdjelice uvučenog gornjeg dijela i neprofiliranog oboda
- zdjelice S profila i zadebljanog oboda.

Dubokim ovalnim loncima nenaglašenog trbuha pripadaju dvije varijante:

- lonac ravnog vrata, neprofiliranog ili zadebljanog oboda
- lonac uvučenog gornjeg dijela i naglašenog oboda (T. VIII, 6).

Vrlo su česte posude na nižoj ili višoj šupljoj cilindričnoj nozi, koja je rijetko pri dnu proširena. Posebnu skupinu čine manje posude koje se prema veličini i obliku mogu pripisati sljedećim tipovima:

- cilindričnim i koničnim čašama ravnog zadebljanog ili blago zaobljenog dna (T. VII, 5)
- šalicama ravnog dna i uvučenog oboda (Sl. 5).

Otvorene plitice s niskom prstenastom nogom, debelih stijenki i velikih dimenzija zabilježene su u samo nekoliko primjeraka. Minijaturnim posudicama pripadaju tri primjerka izrađena od gline crvenkaste boje. Dvije tipološki nalikuju loptastim zdjelama, od kojih jedna ima ukras u vidu plastičnih zadebljanja, dok je treća slična posudi na nozi (T. XII, 5-7; Sl. 6).

- bowls with slight S-profile (T. VII, 3, T. VIII, 3, 4)
- shallow biconical bowls (T. VII, 1)
- deep biconical bowls (T. VII, 6)
- deep hemispherical bowls with inverted or slightly everted neck
- deep hemispherical bell-shaped bowls (T. VIII, 7).

Except large bowls there are also small hemispherical bowls, in two variants:

- small bowls with inverted upper part and non-profiled rim
- small bowls with S-profile and thickened rim.

Deep oval pots with indistinct belly are represented with two variants:

- pot with a straight neck and non-profiled or thickened rim;
- pot with inverted upper part and emphasized rim (T. VIII, 6).

There are many vessels on low or high hollow cylindrical foot which is rarely expanded at the bottom. Special group consists of smaller vessels which can be ascribed to following types on the basis of their size and form:

- cylindrical and conical beakers with flat thickened or slightly rounded base (T. VII, 5)
- cups with flat base and inverted rim (Fig. 5).

There were only few large open plates with low annular foot and thick walls. Three examples made of reddish clay belong to miniature bowls. Two of them are typologically similar to spherical bowls. One of them has an ornament in form of plastic knobs, while the third one resembles a vessel on foot (T. XII, 5-7; Fig. 6).



SL.5. / FIG. 5.
(foto: B. Marijanović)
(photo: B. Marijanović)



SL.6. / FIG. 6.
(foto: B. Marijanović)
(photo: B. Marijanović)

Najvećem broju ulomaka nije moguće odrediti cjeloviti oblik. Među tipološki odredivim ulomcima prepoznati su jedino zaravnani obodi koji bi se, vjerojatno, mogli pripisati većim loncima, te brojni ulomci loptastih recipijenata. Drške su malobrojne. Tipološki, riječ je o većim trakastim i manjim subkutanim drškama, s dominacijom prvih. Ovisno o širini trake, među trakastim drškama moguće je izdvojiti dva oblika: trakaste drške modelirane od uskih glinenih traka i trakaste drške modelirane od šire trake što asociraju na tunelastu formu. Najčešće su pravokutnog presjeka, rjeđe ovalnog, smještene na središnjim dijelovima posuda. Uz brojna šuplja cilindrična dna nalaze se i ravna, prstenasta i zaobljena. Zaobljena dna manjih su dimenzija pa ih je moguće povezati s čašama, dok se kod prstenastih ističe jedno koje umjesto uobičajenog, prstenastog ima pravokutno modeliranu osnovu. Kružne perforacije su česte, uglavnom višestruke i obično se nalaze ispod oboda.

Osim navedenih keramičkih posuda, na nalazištu Barice pronađena je i jedna keramička žlica (T. XII, 8). Sačuvana joj je drška okruglog presjeka i prošireni udubljeni dio, čiji su krajevi odlomljeni. Iako malobrojni, nalazi ove vrste zabilježeni su i na nekim drugim neolitičkim nalazištima.⁵⁴

Premda u kvantitativnom pogledu među grubom keramikom u potpunosti dominira ona neukrašena, manji ali znatno važniji udio čine ukrašeni ulomci,⁵⁵ u kojima se prepoznaju svi elementi dekorativnog sustava danilske keramike. U bogatom se ukrasnom sustavu kao najizrazitija odlika ističe potpuna dominacija tehnike urezivanja. Ovisno o instrumentu, urezi mogu biti dublji i širi, odnosno plići i tanji. Dublji su urezi obično kombinirani s crvenom ili bijelom inkrustacijom, dok se tanki, precizno izvedeni plitki urezi najčešće izvode u kombinaciji s ubadanjem ili žigosanjem, tehnikama koje se nikad ne primjenjuju samostalno, već kao ispuna urezanog motiva, odnosno njihovih međuprostora. Plastični reljefni ukras vrlo je rijedak a izveden je u plitkoj profilaciji uz primjenu tehnike urezivanja. Njemu se mogu pripisati i dekorativna plastična zadebljanja, odnosno aplicirani ukras u vidu dvojnih, rjeđe duguljastih jednostrukih ili dvostrukih zadebljanja postavljenih okomito ili koso. Veća, jednostruka, okrugla i pravokutna zadebljanja zabilježena su u samo nekoliko primjera.

It was impossible to determine the complete form for the largest number of fragments. Among the typologically recognizable fragments we recognized only flattened rims which could probably be ascribed to larger pots and numerous fragments of spherical vessels. Handles are scarce. Typologically these are large strap handles and small pierced lug handles, the former being dominant. Depending on the handle width we can distinguish two forms among the strap handles; the ones modelled from narrow clay strips and the ones modelled from wide strips, resembling the tunnel form. Usually they have rectangular cross-section, rarely oval, located in the central parts of the vessels. Hollow cylindrical bases are numerous but there are also flat, annular and rounded ones. Rounded bases have smaller dimensions so they can be related with beakers. One annular base is particularly interesting as it has rectangularly modelled base instead of the usual annular one. Round perforations are frequent, mostly multiple and usually under the rim.

A ceramic spoon was also found at the Barice site (T. XII, 8). Its handle was preserved with round cross-section and wide concave part whose ends were broken off. This type of find was recorded at some other Neolithic sites, though rarely.⁵⁴

Although undecorated pottery is dominant among the coarse pottery in quantitative terms, decorated fragments make small but important part,⁵⁵ exhibiting all elements of the decorative system of the Danilo culture. Complete dominance of the incision technique is most distinct characteristic of the rich ornamental system. Depending on the instrument, incisions can be deep and wide, or shallow and narrow. Deep incisions are usually combined with red or white incrustation while narrow, precisely made shallow incisions are usually made in combination with pricking or stamping, techniques which were never applied independently but only for filling the incised motif i.e. their interspaces. Plastic relief ornament is very rare and rendered shallowly alongside incision technique. This ornament also includes decorative plastic knobs i.e. applied ornament in form of double, rarely elongated single or double knobs located vertically or obliquely. Larger single round and rectangular knobs were recorded on only several examples.

54 J. KOROŠEC, 1958, 93; Š. BATOVIĆ, 1962, 90; B. MARIJANOVIĆ, 2009, 72.

55 Pripada joj oko 15% grube keramike.

54 J. KOROŠEC, 1958, 93; Š. BATOVIĆ, 1962, 90; B. MARIJANOVIĆ, 2009, 72.

55 It makes 15% of coarse pottery.



Sl.7. / FIG. 7.

(foto: B. Marijanović)

(photo: B. Marijanović)

Ukrasna zona uvijek je jasno definirana urezanom linijom koja služi kao okvir ukrasnim kompozicijama. Sudeći prema ulomcima zdjelica, njihov je ukras uglavnom izveden na cijeloj vanjskoj stijenci posude, dok je kod dubokih loptastih zdjela najčešće ograničen na rameni segment, s izuzetkom oboda, dna i nogu. Samo jedan zadebljani obod ima ukras, i to od niza kratkih kosih ureza. Također su izdvojene dvije više šuplje cilindrične noge, jedna s četiri perforacije u obliku romba, a druga s urezima i bijelom inkrustacijom (Sl. 7). Analogan primjer nozi s četiri perforacije predstavlja niska šuplja cilindrična noga s dva rombična otvora iz Danila.⁵⁶

Stroga je geometrijska kompozicija s vrlo precizno izvedenim motivima osnovno svojstvo ukrasnog sustava u kojem prevladavaju pravocrtni motivi. Motiv trokuta, koji je zastupljen na najvećem broju ulomaka, može se označiti kao nositelj čitavog ukrasnog stila. Kao samostalan motiv obično je izveden ispod oboda posude u vidu visećih trokuta, ispunjenih kosim (T. VII, 3; T. IX, 5) ili mrežasto komponiranim uzorkom (T. VII, 4; T. VIII, 5). U sklopu složenijih kompozicija nalaze se višestruki nizovi različito postavljenih i ispunjenih trokuta (T. IX, 1), ukrasni frizovi visećih i stojećih trokuta ispunjeni kosim urezima (T. IX, 8) ili sitnim ubodima. Među pravocrtnim motivima čest je motiv romba izveden u raznim koncentričnim varijantama ili nizovima

Decorative zone is always clearly defined with an incised line serving as a framework for decorative compositions. Judging from the fragments of small bowls their ornament was in most cases made on the entire outer wall of the vessel while on the deep spherical bowls it is usually limited to the shoulder segment except rim, base or foot. Only one thickened rim has an ornament consisting of a series of short oblique incisions i.e. two high hollow cylindrical feet, one with four rhomb-shaped perforations and the other with incisions and white incrustations (Fig. 7). Analogous example for the leg with four perforations can be found in a low hollow cylindrical foot with two rhombic openings from Danilo.⁵⁶

Strict geometrical composition with precisely executed motifs is a basic characteristic of the ornamental system in which linear motifs are dominant. Triangle motif which is represented on the largest number of fragments can be characterized as a representative of the entire decorative style. As an independent motif it was usually executed under the vessel rim as hanging triangles, filled with slanted (T. VII, 3; T. IX, 5) or reticular pattern (T. VII, 4; T. VIII, 5). More complex compositions consist of multiple rows of triangles in various positions and with various fills (T. IX, 1), decorative friezes of hanging and standing triangles filled with slanted incisions (T. IX, 8) or small stabblings. Among the linear motifs

56 J. KOROŠEC, 1958, T. XCV.6.

56 J. KOROŠEC, 1958, Pl. XCV. 6.

sučelice postavljenih rombova ispunjenih ravnim urezanim linijama (T. IX, 2, 4) ili točkastim ubodima (T. IX, 6). Motiv meandra vrlo je rijedak i gotovo u pravilu ispunjen bijelom inkrustacijom (T. IX, 7). Među ostalim pravocrtnim motivima zastupljeni su oni u obliku uskih traka ispunjenih kosim urezima, vodoravno urezanih linija kombiniranih sa žigosanim kružićima (T. IX, 3) i sl., ali oni su izuzetno rijetki.

Znatno su bogatije ukrasne kompozicije s krivocrtnim motivima, spiralom i kružnicom. Kao najjednostavniji ukras moguće je izdvojiti reljefni spiralni (T. X, 4), čiji je plasticitet postignut tehnikom urezivanja, a koji je uvijek izveden kao samostalan motiv. Znatno su češće koncentrične kružnice čija je unutrašnjost u pravilu ispunjena točkastim ubodima, a međuprostori motivom riblje kosti ili šrafiranim trokutima (T. X, 1, 3, 5-6). Kombinacija pravocrtnih i krivocrtnih motiva dovedena je do vrhunca na ulomcima čiji ukras čine skladno komponirane urezane koncentrične kružnice i trokuti te točkasti ubodi (T. X, 2). Ovi ulomci ujedno pripadaju najsloženijim ukrasima i likovno najbogatijim kompozicijama ukrašene keramike.

Među keramičkim materijalom na lokalitetu Barice posebno mjesto pripada finoj keramici, vrsti koja je brojčano najslabije zastupljena. U toj kategoriji, s obzirom na tehnološke i ornamentalne karakteristike, moguće je izdvojiti dvije skupine: neukrašenu i slikanu.

Manji dio pripada finoj keramici samo poravnane površine bez ukrasa, izrađene od vrlo dobro pročišćene gline s rijetkim sitnijim primjesama vidljivim u presjeku pojedinačnih primjeraka. Uvijek je potpuno jednolično pečena pa su stijenke i s unutarnje i s vanjske strane iste boje, i to u nijansama narančastocrvene, svijetlosmeđe, rjeđe i oker boje. Keramika je zbog svog sastava porozna i fragmentirana, pa oblike nije bilo moguće sa sigurnošću definirati. Utvrđeni su jedino ulomci loptastih recipijenata i cilindričnih vratova.

Veći dio nalaza pripada finoj slikanoj keramici. Ona je izrađena od potpuno pročišćene gline oker, narančaste ili, rjeđe, svjetloljubičaste boje. Stijenke su najčešće tanke, posude jednolično pečene, a boja površine je ujednačena.⁵⁷ Izuzetak čine jedino nešto deblji ulomci kod kojih je u sredini presjeka stijenke ponekad vidljiv sivi sloj kao posljedica nedovoljnog pečenja. Na površini stijenke se nalazi tanki pre-

rhomb is quite frequent, made in various concentric variants or rows of confronted rhombs filled with straight incised lines (T. IX, 2, 4) or stabblings (T. IX, 6). Meander motif is very rare and almost regularly filled with white incrustation (T. IX, 7). Among other linear motifs are also strips filled with slanted incisions, horizontally incised lines combined with stamped circles (T. IX, 3) etc., but they are exceptionally rare.

Compositions with curvilinear motifs (spiral and circle) are far richer. As the simplest motif we can mention relief spiral ornament (T. X, 4) whose plasticity was achieved by using the incision technique which is always made as an independent motif. Concentric circles are far more frequent with interior usually filled with stabblings and interspaces with fish-bone motif or hatched triangles (T. X, 1, 3, 5-6). Combination of linear and curvilinear motifs was most successful on vessels decorated with harmoniously composed incised concentric circles and triangles and stabblings (T. X, 2). These fragments belong to the most complex ornaments and richest compositions of decorated pottery.

Fine pottery takes special place among the ceramic finds from the Barice site although it is least numerous. In this category considering technological and ornamental characteristics it is possible to distinguish two categories: undecorated and painted.

Smaller part belongs to fine pottery with only smoothed surface without ornament, made from well purified clay with scarce small inclusions visible in cross-section of individual examples. It is always evenly fired so that walls are uniform in color on inner and outer side, regularly in tones of orange-red, light brown, rarely ochre. Therefore pottery is porous and fragmented so that it was not possible to define forms with certainty. Only fragments of spherical bodies and cylindrical necks were documented.

Larger part of finds belongs to fine painted pottery. It was made from completely purified clay in ochre, orange or rarely light purple color. Walls are usually thin, vessels are fired evenly, and color of the surface is uniform.⁵⁷ The only exception refers to somewhat thicker fragments in which we can see grey layer in the middle of the cross-section as a consequence of insufficient firing. At the surface of the wall is a thin slip in pale yellow or white-grey

57 Prema mišljenju Š. Batovića i J. Korošeca, ova se keramička vrsta pekla u zatvorenim pećima: Š. BATOVIĆ, 1962, 58; J. KOROŠEC, 1958, 40.

57 According to opinions of Š. Batović and J. Korošec this pottery type was fired in closed kilns: J. KOROŠEC, 1958, 40; Š. BATOVIĆ, 1962, 58.

maz blijedožute ili bijelosive boje, odnosno podloga slikanim ornamentima. Na manjem broju ulomaka nalazi se tamniji premaz nanesen prije ukrašavanja. Mnogi ulomci ispod slikanih ornamentata imaju dodatni sjajni premaz. U ovoj je skupini bilo moguće izdvojiti tek nekoliko oblika:⁵⁸

- manje posude poluloptastih oblika, blago uvučenog oboda i zaobljenog dna
- posude većih dimenzija s visokim cilindričnim vratom, zaravnjenim obodom i zaobljenim recipientom
- plitice
- bikonične zdjele (T. VII, 2).

Uz njih je pronađena jedna cilindrična noga, ulomci cilindričnog vrata, posuda S profila i brojni loptasti recipienti, koji upućuju na dominaciju loptastih formi. Perforacije su česte i gotovo u pravilu izvedene s vanjske strane. Pronađen je samo jedan primjerak plastičnog ukrasa, zapravo horizontalno izvedenog zadebljanja na vratu posude. Uobičajene su male subkutane i veće trakaste drške postavljene na trbuhu posude.

Ukras je izvođen isključivo tehnikom slikanja. Na većini ulomaka ostali su sačuvani samo ostatci premaza, zbog čega je ukras teško vidljiv.⁵⁹ Premaz je vidljiv i s vanjske i s unutarnje strane stijenke, osim kod plitica kojima je ukrašena samo unutarnja stijenka. Za slikanje su korištene četiri boje: siva, crvena, crvenosmeđa i crna. Posve dominira uporaba sive boje (T. X, 7). U kombinaciji s njom često se javljaju crvena (T. X, 8) i crna boja, uglavnom kao ispune praznih prostora ili neka vrsta okvira sivih ornamentalnih polja. Uporaba samostalne crne boje nije potvrđena, a crvena je ponekad korištena za izvođenje širih vodoravnih vrpca na obodu posuda. Crvenosmeđa boja isključivo je samostalna, nanošena u debljim potezima.

Slaba sačuvanost slikane keramike i relativno skroman broj ulomaka na kojima je bilo moguće prepoznati ukras, onemogućili su finu analizu ukrasnog sustava slikane keramike. Unatoč svim navedenim ograničenjima, u ukrasnom sustavu je ipak bilo moguće jasno izdvojiti precizne geometrijske kompozicije s pravocrtnim motivima kao osnovnu karakteristiku. Motivi su vrlo jednostavni i malobrojni.

color as a basis for painted ornaments. On a small number of fragments dark slip was applied before firing. Many sherds have additional glossy slip under the painted ornaments. In this group we could distinguish only several forms:⁵⁸

- small vessels of hemispherical form with slightly inverted rim and rounded base
- larger vessels with high cylindrical neck, flattened rim and rounded body
- plates
- biconical bowls (T. VII, 2).

A cylindrical foot was also found as well as fragments of a cylindrical neck, vessel with S-profile and numerous spherical recipients indicating to dominance of spherical forms. Perforations are frequent and almost regularly made on the outer side. There was only one example of a plastic ornament, i.e. horizontally made knob on the neck of the vessel. Small pierced lug handles and larger strap handles on the vessel belly are quite common.

Ornament was executed exclusively by using the technique of painting. Only remains of slip were preserved on most fragments which is why the ornament is hardly visible.⁵⁹ Slip is visible on the inner and outer side of the wall except on the plates on which only inner wall was decorated. Four colors were used for painting: grey, red, red-brown and black. Use of grey color is dominant (T. X, 7). Red (T. X, 8) and black are often combined with it, mostly as fills of empty spaces or some kind of frameworks of grey ornamental fields. Independent use of black color was not confirmed, and red was sometimes used for executing wide horizontal strips on the rim of the vessel. Red-brown color is always independent, applied in thick strokes.

Poor state of preservation of pottery and relatively modest number of fragments on which the ornament was recognizable prevented thorough analysis of the decorative system of painted pottery. Despite all mentioned limitations in the ornamental system it was possible to clearly distinguish precise geometrical compositions with linear motifs as a basic characteristic. Motifs are very simple and scarce. Mostly these are groups of grey parallel lines (T. X, 7) laid horizontally or obliquely while

58 Važno je napomenuti da su oblici fine keramike izdvojeni na temelju pojedinačnih nalaza, izuzev posuda poluloptastog oblika. Iz istog razloga njihove kvantitativne odnose nije moguće sa sigurnošću utvrditi.

59 Naime, s obzirom na uvjete u kojima su se ulomci nalazili, na većini ulomaka ukrasi su dosta slabo sačuvani i vidljivi, a motivi se ne mogu prepoznati.

58 It is worth mentioning that forms of fine pottery were defined on the basis of individual finds except hemispherical vessels. Their quantitative relations cannot be determined with certainty.

59 Namely because of the conditions in which fragments were found, ornaments are barely visible and poorly preserved, and motifs cannot be recognized.



SL. 8. / FIG. 8.
(foto: D. Vujević).
(photo: D. Vujević).



SL. 9. / FIG. 9.
(foto: D. Vujević).
(photo: D. Vujević).

Uglavnom se radi o snopovima sivih paralelnih linija (T. X, 7) položenih horizontalno ili koso, dok su vodoravne i cik-cak linije nešto rjeđe. Od ostalih motiva jedino su prepoznati koncentrično postavljeni trokuti na jednom ulomku i motiv šahovskog polja ispunjen rombovima na drugom.

Među keramičke izrađevine posebne namjene spadaju ulomci ritona, keramičke pločice i jedna pintadera. Navedeni predmeti prema fakturi, načinu izrade, tehnikama ukrašavanja i ukrasnim motivima jednaki su gruboj ukrašenoj keramici. Od ritona pronađeni su dijelovi drški i nogu, ukrašeni spiralnim (T. XI, 2) ili meandroidnim ukrasom (T. XI, 7-8), rjeđe koncentričnim trokutima (T. XI, 3-5) ili cik-cak linijama izvedenim urezivanjem (T. XI, 4), a manji je broj neukrašen. Tehnički i stilski njihov je ukras ujednačen te vrlo precizno izveden. Jedino odstupanje tehnološkog i stilskog karaktera pokazuju jedna drška ritona, ukrašena motivom tekuće spirale (T. XI, 2) izvedene u dubljoj profilaciji tehnikom izrezivanja, kombiniranom s urezima u međuprostorima i crvenom inkrustacijom, te jedna noga modelirana u obliku životinjske šape.⁶⁰ U stratigrafskom se pogledu primjećuje njihovo kvantitativno povećanje od starijih prema mlađim slojevima.

Zajedno s ritonima pronađeno je šest keramičkih pločica s uzdužnim kanalom po sredini jedne ili obje strana, pet pravokutnog i jedna kvadratnog oblika. Dvije su neukrašene, jedna ima ukras urezanih cik-cak linija ispunjenih bijelom inkrustacijom (T. XII, 3;

horizontal and zig-zag lines are somewhat rarer. Only concentrically placed triangles could be recognized out of remaining motifs and a chessboard motif filled with rhombs.

Fragments of a rhyton, ceramic platelets and a pintadera belong to special ceramic artifacts. Mentioned objects are identical to coarse decorated pottery regarding fabric, way of rendering, decorative techniques and ornamental motifs. Fragments of the rhyton handles and legs were found, decorated with spiral (T. XI, 2) or meandrous ornament (T. XI, 7-8), rarely concentric triangles (T. XI, 3-5) or zig-zag lines made by incision (T. XI, 4), and smaller number is not decorated. In technical and stylistic terms their ornament is uniform and executed precisely. Only deviation in technological and stylistic terms is exhibited by a rhyton handle decorated with a motif of a running spiral (T. XI, 2) executed deeply with excision technique combined with incisions in interspaces and red incrustation, and a leg modelled as an animal paw.⁶⁰ In stratigraphic terms we can notice their quantitative increase from earlier to later layers.

Six ceramic platelets with longitudinal channel in the middle of one or both sides were found together with rhytons. Five of them were rectangular and one was square. Two are undecorated, one has incised zig-zag lines filled with white inlay (T. XII, 3; Fig. 8), and three have incised meanders (T. XII, 2, 4; Fig. 9-10). The one decorated with meandrous motif

⁶⁰ Identičan primjerak oblikovane noge pronađen je na lokalitetu Smilčić; Š. BATOVIĆ, 1962, sl. 9.

⁶⁰ Identical example of a leg was found at the site of Smilčić: Š. BATOVIĆ, 1962, fig. 9.



SL. 10. / FIG. 10.

(foto: D. Vujević).

(photo: D. Vujević).

Sl. 8), a tri urezane meandre (T. XII, 2, 4; Sl. 9-10). Posebno je zanimljiva ona ukrašena meandroidnim motivom na jednoj i potpuno odlomljenoj plohi na drugoj strani. Slične keramičke pravokutne pločice, inače poznate u repertoaru danilske i hvarske kulture, bile su oblikovane samostalno ili u sklopu životinjskog prikaza, obično govedih ili svinjskih figura koje nose pločicu na leđima.⁶¹ S obzirom na navedeno, ostaje pitanje je li kod ove pločice s odlomljenom stranom riječ o običnom oštećenju ili možda o nekom većem prikazu čiji donji dio nedostaje. Nalazi ove vrste obično se povezuju s određenim obredima vezanima uz zemljoradnju, stočarstvo, totemistička vjerovanja ili plodnost u širem smislu.⁶² Kada pločice iz Barica pribrojimo onima iz Smilčića,⁶³ jasno se uočava kako je njihova najveća koncentracija upravo na području sjeverne Dalmacije. Kako je na tom području zemljoradnja dominantna grana neolitičke privrede,⁶⁴ moguće je da takva prostorna disperzija govori u prilog spomenutoj vezi sa zemljoradnjom, odnosno simbolom plodnosti.

Unajnižem je sloju pronađena neukrašena pločica kvadratnog oblika (T. XII, 4; Sl. 10) sa širokim uzdužnim žlijebom na jednoj od ploha, s urezanim motivom meandra i perforacijom uz jedan rub, što može ukazivati na pretpostavku da je nošena kao privjesak. Slični su primjerci poznati iz Smilčića.⁶⁵

on one side and completely broken surface on the other side is particularly interesting. Similar ceramic rectangular platelets, known in the repertory of the Danilo and Hvar cultures were shaped independently or within an animal depiction, usually of bovine or pig figures which carry a platelet on their back.⁶¹ Considering all the aforementioned the question is whether the broken surface on one platelet represents only damage or perhaps some larger depiction whose lower part is missing. Finds of this kind are usually related with certain rituals related with agriculture, cattle-breeding, totemistic beliefs or fertility understood broadly.⁶² If we add platelets from Barice to the ones from Smilčić,⁶³ it is clear that their largest concentration is in the region of northern Dalmatia. As agriculture was a dominant segment of the Neolithic economy in this region,⁶⁴ it is possible that such spatial dispersion supports mentioned thesis relating agriculture i.e. symbol of fertility.

In the lowest layer a square undecorated platelet (T. XII, 4; Fig. 10) was found with a wide longitudinal groove on one of the surfaces, incised meander motif and perforation along one edge which can indicate that it was worn as a pendant. Similar examples are known from Smilčić.⁶⁵

61 Š. BATOVIĆ, 1979, 550.

62 Š. BATOVIĆ, 1979, 550.

63 Š. BATOVIĆ, 1963, sl. 22, 3; Š. BATOVIĆ, 1979, 550.

64 B. MARIJANOVIĆ, 2003, 108.

65 Š. BATOVIĆ, 1979, 550.

61 Š. BATOVIĆ, 1979, 550.

62 Š. BATOVIĆ, 1979, 550.

63 Š. BATOVIĆ, 1963, fig. 22, 3; Š. BATOVIĆ, 1979, 550.

64 B. MARIJANOVIĆ, 2003, 108.

65 Š. BATOVIĆ, 1979, 550.

Iznimnu i na istočnoj jadranskoj obali općenito rijetku pojavu u neolitiku čini nalaz pintadere.⁶⁶ Riječ je o keramičkom predmetu ovalnog oblika, trokutastog presjeka, s oštećenom drškom na gornjoj strani (T. XII, 1). Ukrašena je nizom tupim instrumentom urezanih paralelnih i koso postavljenih linija s donje strane, koje se nastavljaju na donji dio jedne bočne strane. Gotovo identična pintadera, ali izrađena od pješčenjaka pronađena je u nižim slojevima. Pintadere se rijetko nalaze u naseljima na istočnoj obali Jadrana. Do sada su poznata samo tri primjerka iz Istre (Limska gradina, Gromače na Velom Brijunu i pećina Jačmica na području Buzeta), uz jedan primjerak s Crnog vrila kod Zadra, Zemunice kod Biska i Ravlića pećine kod Tihaljine u Hercegovini.⁶⁷ Različite studije fokusirale su se većinom na stilske i tehnološke karakteristike, ali i na pitanje njihova značenja i upotrebe. Tumačene su kao pečati za utiskivanje uzoraka na glinu, ali i na razne druge vrste organskog materijala koji se teško očuva na nalazištima: kožu, tkaninu, kruh i sl.⁶⁸ Protumačene su i kao nakitni predmeti, predmeti korišteni u ritualne svrhe, predmeti uz pomoć kojih se naglašava vlasništvo, status, kao sredstva komunikacije ili prenošenja informacija među različitim kulturnim grupama i dr.⁶⁹ Ovako velik broj mišljenja, uz brojne varijacije u stilskim i tehnološkim osobinama, kao i kontekstima u kojima su pronađene, ukazuje da njihovo korištenje nije jednoznačno, nego varira u kulturnom, praktičnom i kronološkom kontekstu.⁷⁰

Tehnološka komponenta pintadera s Barica na prvi pogled ne ostavlja dojam posebne namjene ovakvih objekata. Keramički je primjerak izrađen od nepročišćene gline s primjesom kvarcita i oblikovan bez ulaganja mnogo truda. Tehnološki se ne razlikuje od drugih keramičkih izrađevina. Izrada kamenog primjerka je nešto zahtjevnija, ali s obzirom da je kao sirovina korišten mekani kamen, ni kod tog se primjerka ne može govoriti o tehnički zahtjevnoj izradi. Uz to neolitičke pintadere pokazuju širok spektar uzoraka, a primjerci iz Barica i tu spadaju u jednostavnije primjerke ukrašene samo kosim, urezanim linijama. Nažalost, pronađena su samo dva primjerka pa je teško govoriti ima li isti motiv na njima posebno

The find of pintadera represents an exceptional and rare phenomenon on the eastern Adriatic coast.⁶⁶ This is an oval ceramic object, with triangular cross-section and damaged handle on the upper side (T. XII, 1). It is decorated with a blunt instrument with a series of incised parallel slanted lines on the lower side which continue on the lower part of one lateral side. Almost identical pintadera, only made of sandstone was found in lower layers. Pintaderas are rarely found in the settlements on the eastern Adriatic coast. So far only three specimens have been found in Istria (Limska gradina, Gromače on Veli Brijun and the Jačmica cave in the Buzet region), and one example from Crno Vrilo near Zadar, Zemunica near Bisko and Ravlića pećina near Tihaljina in Herzegovina.⁶⁷ Various studies focused mostly on stylistic and technological characteristics as well as the question of their meaning and use. They were interpreted as stamps for impressing patterns on clay as well as for other kinds of organic material which is rarely preserved at the sites: leather, textile, bread, etc.⁶⁸ Except their use for stamping they were also interpreted as jewelry items, objects used for ritual purposes, objects for emphasizing property, status, as means of communication or conveying information between different cultural groups etc.⁶⁹ Such great number of opinions, alongside many variations in stylistic and technological characteristics, as well as the contexts in which they were found indicate that their use was not unambiguous but it varied in cultural, practical and chronological context.⁷⁰

Technological component of pintadera from Barice does not leave an impression of special purpose of such objects. Ceramic object was made of unpurified clay with quartzite inclusions and shaped without particular effort. Technologically it is not different from other ceramic artifacts. Production of a stone example was more demanding but as soft stone was used as raw material we cannot consider demanding production in technical terms. Neolithic pintaderas exhibit wide range of patterns, and examples from Barice belong to simple examples decorated with only slanted, incised lines. Unfortunately only two examples were found so it is difficult to say

66 J. KOROŠEC, 1958, 94; B. MARIJANOVIĆ, 2008, 142-143.

67 K. MIHOVILIĆ et al., 2002, 19, sl. 1.; D. KOMŠO, 2005, 151; B. MARIJANOVIĆ, 2009, 74, 2008.

68 M. BUDJA, 2003, 119; G. NAUMOV, 2008, 201; K. MINICHREITER, M. BUNČIĆ, 2009, 32.

69 M. BUDJA, 2003, 122-125; R. SKATES, 2007; B. MARIJANOVIĆ, 2008.

70 R. SKATES, 2007, 195; G. NAUMOV, 2008, 201.

66 J. KOROŠEC, 1958, 94; B. MARIJANOVIĆ, 2008, 142-143.

67 K. MIHOVILIĆ et al., 2002, 19, fig. 1; D. KOMŠO, 2005, 151; B. MARIJANOVIĆ, 2008; B. MARIJANOVIĆ, 2009, 74.

68 M. BUDJA, 2003, 119; G. NAUMOV, 2008, 201; K. MINICHREITER, M. BUNČIĆ, 2009, 32.

69 M. BUDJA, 2003, 122-125; R. SKATES, 2007; B. MARIJANOVIĆ, 2008.

70 R. SKATES, 2007, 195; G. NAUMOV, 2008, 201.

značenje ili je riječ o slučajnosti. O stvarnoj namjeni ovih predmeta teško je govoriti. Usporedbom s drugim keramičkim izrađevinama i sistemima ukrašavanja malo je vjerojatno da su primjerci s Barica služili za utiskivanje u keramiku. Do sada nije pronađen niti jedan komad na kojem se nalazi sličan ukras. Vjerojatno nisu služili niti za bojane otiske, jer bi zbog poroznosti kamena jedna od pintadera, ako ne i obje, sigurno zadržale dio pigmenta.

Keramička građa najbolji je odraz kulturne slike naselja u Baricama. Ona se u cjelini dobro uklapa u već poznatu danilsku keramičku produkciju srednjeg neolitika na istočnoj jadranskoj obali.⁷¹ Njeno je osnovno svojstvo potpuna koherentnost unutar koje nisu uočene niti najmanje promjene od početka pa do kraja trajanja ove faze, koju karakteriziraju već razvijena keramografska obilježja tipičnog danilskog izraza. To se prije svega odnosi na raznovrsnost oblika, bogatstvo razvijenog ukrasnog sustava s dominacijom pravocrtnih motiva i kvantitativni odnos između grube i fine keramike, što su ujedno i najizrazitija svojstva keramike iz Barica. Očigledne bliskosti tehnoloških svojstava, tipoloških i stilskih odlika s nalazima eponimnog nalazišta, ali i nekih drugih nalazišta tipične danilske kulture između kojih postoji čvršća teritorijalna povezanost, ukazuju na kulturno-prostorni okvir, u koji uz Danilo, Smilčić i Pokrovnik pripadaju i Barice. Iako se u interpretacijama mora uzeti u obzir veličina istražene površine, a prema tome i sva ograničenja koja iz toga izlaze, čini se da i ovi keramički nalazi potvrđuju izdvajanje područja sjeverne Dalmacije, odnosno zadarsko-šibenskog prostora u razdoblju neolitika.⁷² Navedenome u prilog govore i keramografske pojave s područja sjeverne i južne obale istočnog Jadrana, koje nije moguće pripisati tipičnoj danilskoj keramičkoj produkciji, na što je već ranije upućeno.⁷³

U keramičkoj skupini fine keramike posebna je pozornost posvećena odnosu dviju izdvojenih kategorija, one s ukrasom i bez njega. Naime, prateći stratigrafski slijed i kvantitativni odnos od starijih prema mlađim slojevima, jasno se uočava postepeni porast udjela slikane keramike u kulturnoj slici nalazišta, odnosno istovremenog smanjenja količine fine keramike bez ukrasa. Ostaje pitanje u kojoj je mjeri taj odnos posljedica stanja na istraženoj površini, a koliko reprezentativan uzorak za izvođenje

whether the same motif on them has special meaning or it is just a coincidence. It is difficult to discuss actual purpose of these objects. It is unlikely that examples from Barice were used for impressing into pottery if we compare them with other ceramic artifacts and ornamentation systems. Similar ornament has not been found so far. They were probably not used for painted impressions because one of pintaderas, if not both would preserve at least part of the pigment due to stone porosity.

Ceramic material is the best reflection of the cultural image of the settlement in Barice. It corresponds well to already known ceramic production of the Middle Neolithic on the eastern Adriatic coast.⁷¹ Its main characteristic is complete coherence within which even minor changes were not recorded from the beginning to the end of this phase which is characterized by developed ceramographic characteristics of the typical Danilo expression. This primarily refers to diversity of forms, richness of developed ornamental system with dominance of linear motifs and quantitative relation between coarse and fine pottery which are at the same time most distinct characteristics of the pottery from Barice. Cultural and spatial framework which encompasses Danilo, Smilčić, Pokrovnik and Barice is indicated by evident similarities of technological characteristics, typological and stylistic characteristics with the finds from the eponymous site and some other sites of the typical Danilo culture between which there is a firmer territorial interrelatedness. Although we should take into consideration the size of the excavated area, and limitations imposed therein, it seems that these ceramic finds confirm separation of the northern Dalmatia region, i.e. Zadar-Šibenik region in the Neolithic period.⁷² Support for this thesis can be found in ceramographic phenomena from the regions of north and south coasts of the eastern Adriatic which cannot be ascribed to the typical Danilo ceramic production which has already been emphasized.⁷³

Regarding fine pottery, special attention was paid to relation between two separate categories, with and without ornament. Namely if we observe stratigraphic sequence and quantitative relations from earlier to later layers we can notice increase of painted pottery in the cultural image of the site, i.e. simultaneous reduction of undecorated fine pottery. The

71 J. KOROŠEC, 1958, 40; Š. BATOVIĆ, 1962, 58.

72 B. MARIJANOVIĆ, 2003, 108.

73 B. ČEČUK, D. RADIĆ, 2005, 120; B. MARIJANOVIĆ, 2005, 47-54; S. FORENBAHER, T. KAISER, 2006, 172-182.

71 J. KOROŠEC, 1958, 40; Š. BATOVIĆ, 1962, 58.

72 B. MARIJANOVIĆ, 2003, 108.

73 B. ČEČUK, D. RADIĆ, 2005, 120; B. MARIJANOVIĆ, 2005, 47-54; S. FORENBAHER, T. KAISER, 2006, 172-182.

zaključaka koji bi se mogli primijeniti za čitavo nalazište i imati značenje u skiciranju razvojnog ritma. Kod fine slikane keramike kao najupadljivija odlika ističe se potpuni nedostatak spiraloidnog motiva u ornamentalnom sustavu. Također se primjećuje postupno smanjenje udjela grube ukrašene keramike od starijih prema mlađim slojevima.

Pri zdravici, zajedno s nalazima danilske kulture prikupljeno je desetak ulomaka impresso keramike. Ova se keramička vrsta u tehnološkom i stilskom pogledu u potpunosti razlikuje od danilske keramike. Izrađena je od gline pomiješane s usitnjenim amorfnim vapnencem koji na nekim ulomcima izbija na površinu stijenke. Veći je broj ulomaka ujednačeno pečen, sa stijenkama smeđe ili crne boje, odnosno manji broj zbog neujednačenog pečenja u nijansama oker i smeđe ili oker i crne boje. Unutarnja je stijenka glačana, a vanjska ukrašena tipičnim impresso ukrasom u vidu ureza, utiskivanja nokta ili ruba narebrene školjke. Kao što je naglašeno na drugom mjestu,⁷⁴ keramički nalazi ove kategorije posljedica su postdepozicijskih procesa nevezanih uz danilsku fazu.

Istraživanje prapovijesnog nalazišta u Baricama svakako je daljnji korak u poznavanju neolitika na istočnoj obali Jadrana. Iako izložena materijalna građa gotovo u potpunosti odgovara već dobro poznatom kulturnom izrazu tipične danilske kulture, ona istovremeno pruža mogućnost promatranja lokalnog i regionalnog razvoja nalazišta, odnosno lokalne kulturne dinamike i odnosa s nalazištima na širem području sjeverne Dalmacije. Nalazi svjedoče o razvijenoj fazi danilske kulture koja je, sudeći prema debljini depozita i definiranim stambenim horizontima,⁷⁵ trajala uži vremenski period. Pitanja odnosa danilskog naselja prema naseljima iz ranog i kasnog neolitika, na što su uputili površinski nalazi i provedena probna istraživanja osamdesetih godina 20. stoljeća, niti ovim istraživanjem nisu riješena. Odgovore na ta pitanja mogu dati samo vrlo opsežna i ciljano vođena buduća istraživanja.

question is whether this situation is a consequence of the state on the explored area, or it is a representative sample for making conclusions which could be applied to entire settlement and have importance in delineating developmental rhythm. Complete lack of spiraloid motif in the ornamental system is the most distinct characteristic on fine painted pottery. We can also notice gradual reduction of ratio of coarse decorated pottery from earlier to later layers.

About ten fragments of the impresso pottery were found together with the finds of the Danilo culture at bedrock. This ceramic group is completely different from the Danilo pottery in technological and stylistic terms. It was made of clay tempered with crushed amorphous limestone which is visible on the wall surface at some places. Large number of sherds was fired evenly, with walls in brown or black color, some are in ochre, brown or black tones due to uneven firing. Inner wall was polished, and outer was decorated with typical impresso ornament including incisions, impressions of a nail or edge of a ribbed shell. As mentioned elsewhere,⁷⁴ pottery finds from this category are a consequence of postdepositional processes unrelated to the Danilo phase.

Research of prehistoric site at Barice is definitely further step in understanding the Neolithic on the eastern Adriatic coast. Although presented finds almost completely correspond to well known cultural expression of the typical Danilo culture, at the same time they offer a possibility of observation of local and regional development of the site, i.e. local cultural dynamics and relations with the sites in the wider region of northern Dalmatia. Finds illustrate developed phase of the Danilo culture which lasted for a shorter chronological span judging from the thickness of the deposit and defined dwelling horizons.⁷⁵ Questions of the relations between the Danilo settlement with settlements from the Early and Late Neolithic which were indicated by the surface finds and trial excavations from the 1980s remained unanswered. Only very comprehensive and well directed future research can provide answers to these questions.

Translation: Marija Kostić

74 Usporediti prilog B. Marijanovića u ovom broju *Archaeologiae Adriaticae*.

75 Vidi prethodnu bilješku.

74 Cf. article by B. Marijanović in this issue of *Archaeologia Adriatica*.

75 Cf. previous note.

T. I.



Foto / photo: D. Vujević

T. II.



1

2



3



4



5



6a



6b



6c

T. III.



1



2



3



4



5



6



7



8



T. IV.



0 5 cm

T. V.



T. VI.

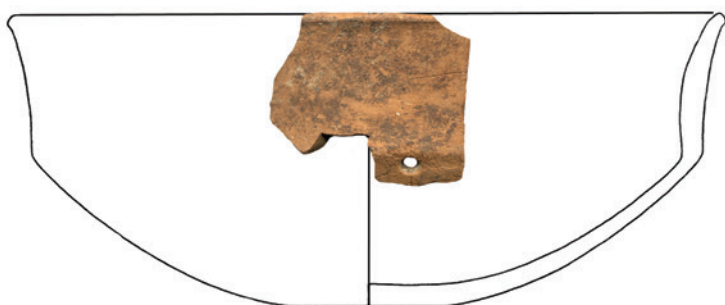


Foto / photo: D. Vujević, M. Parica

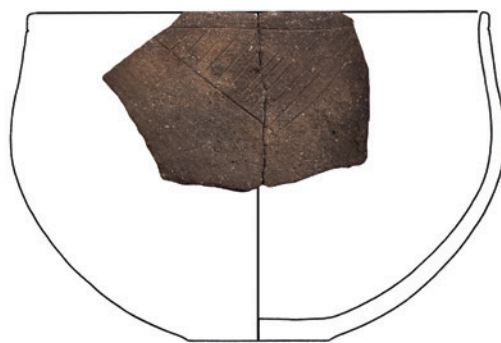
T. VII.



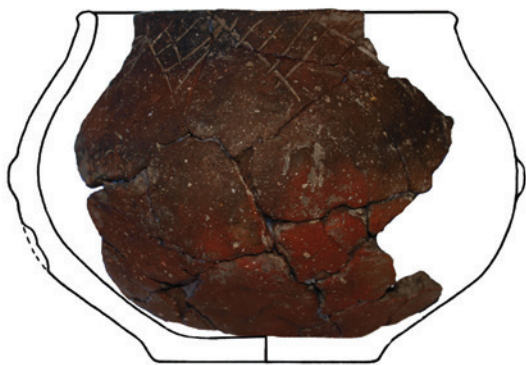
1



2



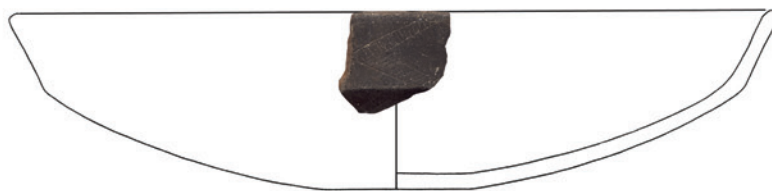
3



4



5



6

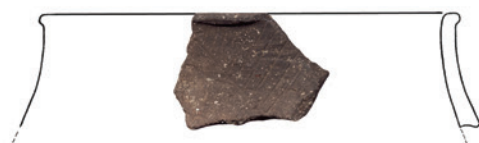
T. VIII.



1



2



3



4



5

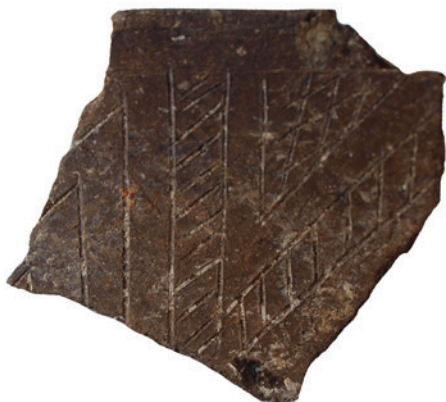


6



7

T. IX.



1



2



3



4



5



6



7



8

T. X.



1



2



3



4



5



6



7



8

T. XI.



1



2



3



4



5



6



7



8

T. XII.



1



2



3



4



5



6



7



8

LITERATURA / BIBLIOGRAPHY

- BATOVIĆ, Š., 1962. - Šime Batović, Neolitsko naselje u Smilčiću, *Diadora*, 2, Zadar, 31-107.
- BATOVIĆ, Š., 1979. - Šime Batović, Jadranska zona, *Praistorija jugoslavenskih zemalja*, III, Sarajevo, 473-634.
- BATOVIĆ, Š., 1981. - Šime Batović, *Nakit na tlu sjeverne Dalmacije od prapovijesti do danas*, Zadar.
- BENAC, A., 1971. - Alojz Benac, Obre II - Neolitsko naselje butmirske grupe na Gornjem Polju, *Glasnik Zemaljskog muzeja u Sarajevu*, n.s., 26, Sarajevo, 5-300.
- BENAC, A., 1973. - Alojz Benac, Obre I - Neolitsko naselje starčevačko-impreso i kakanjske kulture na Raskršću, *Glasnik Zemaljskog muzeja u Sarajevu*, n.s., 27/28, Sarajevo, 5-171.
- BRUSIĆ, Z., 2008. - Zdenko Brusić, *Pokrovnik – naselje iz neolitika*, Šibenik.
- BUDJA, M., 2003. - Mihael Budja, Seals, contract and tokens in the Balkans Early Neolithic, where in the puzzle, *Documenta Praehistorica*, XXX, Ljubljana, 115-130.
- CRNJAKOVIĆ, M., 2009. - Marta Crnjaković, Petrografske karakteristike artefakata, u/in: B. Marijanović (ur./ed), *Crno vrilo 2*, Zadar, 125-143.
- ČEČUK B., Radić D., 2005. - Božidar Čečuk, Dinko Radić, *Vela spila, višeslojno pretpovijesno nalazište*, Vela Luka.
- DEMELLO, M., 2007. - Margo DeMello, *Encyclopedia of Body Adornment*, Westport.
- FERIĆ, S., 2009. - Stanko Ferić, Pokrovnička Venera – tajanstvena gošća iz kamenog doba, *Šibenik*, 4, Šibenik, 30-37.
- FORENBAHER, S., KAISER, T., 2006. - Stašo Forenbaher, Timothy Kaiser, Lončarija Pupićine peći, u/in: P. Miracle, S. Forenbaher (ur./eds.) *Prehistoric Herders of Northern Istria: The Archaeology of Pupićina Cave*, Pula, 163-223.
- FORENBAHER, S., 2006. - Stašo Forenbaher, Flaked Stone Artefacts, u/in: P. Miracle, S. Forenbaher (ur./eds.) *Prehistoric Herders of Northern Istria: The Archaeology of Pupićina Cave*, Pula, 225-257.
- INIZAN, M. L. et al., 1992. - Marie-Louise Inizan, Hélène Roche, Jacques Tixier, *Technology of knapped stone*, Meudon.
- KARAVANIĆ, I., 1992. - Ivor Karavanić, Prijedlog osnovnog strukovnog nazivlja za srednji i mlađi paleolitik, *Opuscula archaeologica*, 16, Zagreb, 15-35.
- KARIMALI, E., 2005. - Evagelia Karimali, Lithic Technologies and Use, u/in: E. Blake, A. B. Knapp (ur./eds.), *The Archaeology of Mediterranean Prehistory*, Oxford, 180-214.
- KOMŠO, D., 2005. - Darko Komšo, R. br. 73, Pećina Jačmica, *Hrvatski arheološki godišnjak*, 1/2004, Zagreb, 150-151.
- KOROŠEC, J., 1958. - Josip Korošec, *Neolitska naseobina u Danilu Bitinju kod Šibenika*, Zagreb.
- KOROŠEC, J., 1964. - Josip Korošec, *Danilo in danilska kultura*, Ljubljana.
- KOROŠEC, J., KOROŠEC, P., 1974. - Josip Korošec, Paola Korošec, Bribir i njegova okolica u prapovijesno doba, *Diadora*, 7, Zadar, 5-28.
- KUKOČ, S., 2012. - Sineva Kukoč, *Spondylus gaederopus u neolitičkim kulturama na istočnom Jadranu*, *Histria Antiqua*, 21, Pula, 177-202.
- MARIJANOVIĆ, B., 2003. - Brunislav Marijanović, Geomorfološke osnove naseljavanja jadranskog područja u neolitiku, *Histria Antiqua*, 11, Pula, 107-117.
- MARIJANOVIĆ, B., 2004. - Brunislav Marijanović, Transjadranska trgovina u neolitiku, *Histria antiqua*, 12, Pula, 103-108.
- MARIJANOVIĆ, B., 2005. - Brunislav Marijanović, *Gudnja, višeslojno prapovijesno nalazište*, Dubrovnik.
- MARIJANOVIĆ, B., 2008. - Brunislav Marijanović, Pintadera iz Ravlića pećine, *Archaeologia Adriatica*, 2, 1, Zadar, 141-149.
- MARIJANOVIĆ, B., 2009. - Brunislav Marijanović, *Crno vrilo 1*, Zadar.
- MARIJANOVIĆ, B., 2012. - Brunislav Marijanović, *Ravlića pećina - prapovijesno naselje*, Mostar.
- MEŠTROV, M., VUJEVIĆ, D., 2011. - Marko Meštrov, Dario Vujević, *Pakoštane – Janice*, (u tisku/in print).
- MIHOVILIĆ, K. et al., 2002. - Kristina Mihovilić, Biba Teržan, Bernhard Hänsel, Damir Matošević, Cornelia Becker, *Rovinj prije Rima*, Rovinj.
- MINICHREITER, K., BUNČIĆ, M., 2009. - Kornelija Minichreiter, Maja Bunčić, Slavonski Brod, Galovo, arheološka istraživanja 2007, *Annales Instituti Archaeologici*, 4, Zagreb, 32-35.
- MINICHREITER, K., 1999. - Kornelija Minichreiter, Ranoneolitički ukopi i pogrebni običaji u naseljima starčevačkog kulturnog kompleksa, *Prilozi Instituta za arheologiju u Zagrebu*, 15-16, Zagreb, 5-20.
- NAUMOV, G., 2008. - Goce Naumov, Imprints of the Neolithic mind – clay stamps from the Republic of Macedonia, *Documenta Praehistorica*, XXXV, Ljubljana, 185-204.
- PODRUG, E., 2010. - Emil Podrug, Čista Mala - Velištak: prve tri istraživačke kampanje na nalazištu hvarske kulture, *Diadora*, 24, Zadar, 7-25.
- ROBB, J. E., FARR, R. H., 2005. - John E. Robb, Helen R. Farr, Substances in Motion: Neolithic Mediterranean "Trade", u/in: E. Blake, A. B. Knapp (ur./eds.) *The Archaeology of Mediterranean Prehistory*, Oxford, 24-45.
- SKEATES, R., 2007. - Robin Skeates, Neolithic Stamps: Cultural Patterns, Processes and Potencies, *Cambridge Archaeological Journal*, 17, 2, Cambridge, 183-198.
- VUJEVIĆ, D., 2009. - Dario Vujević, Koštani alat, u/in: B. Marijanović (ur./ed.), *Crno vrilo 2*, Zadar, 89-124.
- VUJEVIĆ, D., HORVAT, K., 2012. - Dario Vujević, Kristina Horvat, Nova istraživanja neolitičkog nalazišta Pokrovnik, (u tisku/in print).

