

KATALOG SPOMENIKA

ANITA GAMULIN
Regionalni zavod za
zaštitu spomenika kulture
Poljudsko šetalište 15
58000 Split

UDK 725.9
Stručni članak
Professional paper
Primljeno 18.V.1994.

BADANJ

Crkva sv. Ivana Krstitelja, 11-19. stoljeće.

U Badnju na drniškom polju, podignuta je 1868-69. godine crkva sv. Ivana Krstitelja na mjestu starije, o čemu svjedoče spolije uzidane u današnju crkvu. Jednobrodna građevina kvadratične apside zakrovljena je drvenim krovom. U unutrašnjosti je drveni kor, a svetište naglašava triumfalni luk. Godine 1939. na glavnom je pročelju podignut betonski zvonik. Crkva je sanirana nakon potresa 1986. godine.



BALJCI

Uniatska crkva, 1832. godina.

Crkvu je projektirao poznati mletački graditelj klasicizma Valentino Presani. Jednobrodna građevina polukružne apside rasčlanjena je na glavnom pročelju lezenama, a karakteriziraju je dva zvonika na istočnom pročelju. Crkva je danas ruševna. Sačuvali su se kamene zidove s polulučnim prozorima, djelomično presvedena apside, i zvonici sa lučnim otvorima. Crkva je dokumentirana nakon potresa 1986. godine.



BOGATIĆ MILJEVAČKI

Mlinice

Na Roškom slapu na rijeci Krki nekoliko je mlinica koje sačuvan-

šću izvornog oblikovanja, kao i prvobitne funkcije predstavljaju vrijedan spomenik narodnog graditeljstva.

Skelinova mlinica ima šest mlinova koji rade po principu horizontalnog kola - "mlina kašikare", koje su izvorno bile drvene. Mlin je kamena građevina zidana vapnom, s dvostrešnim krovom od kamenih ploča. Uz mlinicu se nalazi i "koš" za valjanje biljaca. Izvorno oblikovanje i funkcija u potpunosti su bili sačuvani. Iste tipologije, sa mlinom tipa kašikara je i *Kulušićeva mlinica* na Roškom slapu.

BOGETIĆ

Bogočin grad, 13-15. stoljeće.

Na miljevačkoj strani rijeke Krke, u neposrednoj blizini sela Bogetić, nalaze se ostaci srednjovjekovne utvrde Bogočin, nekadašnjeg središta velikaša Martinušića i Bogetića. Tvrđava građena na visokoj i teško pristupačnoj kamenoj klisuri ima odlike obrambene arhitekture XIV stoljeća, sa visokim obrambenim zidom i svečanim središnjim ulazom. Tvrđava je dokumentirana.



ČITLUK

Crkva sv. Roka, 18. stoljeće.

Manja kapela ima zvonik na preslicu na glavnom pročelju.

DRNIŠ

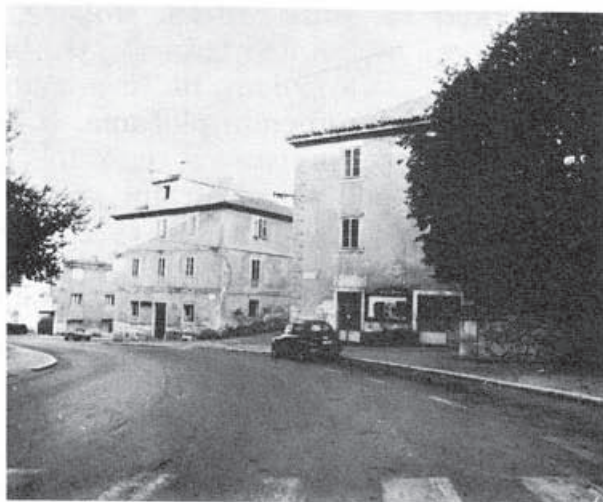
Fenčevina, starohrvatska nekropola.

Na Fenčevini u Drnišu pronađeno je i istraženo 15 starohrvatskih grobova s grobnim prilozima (nakit i drugo).

DRNIŠ

Povijesna jezgra, 18-19. stoljeće.

U 18-19. stoljeću Drniš doživljava znatniji urbanistički razvitak. Među novoizgrađenim zgradama naročito se ističe kasnobarokni sklop Nakić-Vojnović, župska crkva građena u neoromaničkom stilu, Đački dom (nekadašnji sklop Divnić) koji spada u najreprezentativnije građevine s jednostavnim stilskim ukrasom s kraja stoljeća, zgrada Muzičke škole (nekadašnja kuća Letica), primjer neostilske arhitekture sa početka 20. stoljeća i druge.

**DRNIŠ**

Tvrđava Gradina, 14. stoljeće.

Tvrđava Gradina smještena je iznad kanjona rijeke Čikole i dominira cijelim područjem. Građena u XIV stoljeću, tvrđava je kasnije nadograđivana za vrijeme Turaka. Sastoji se od dva pojasa prstenasto postavljenog obrambenog zida i velike kružne kule u sredini. Tvrđava je dokumentirana i konzervirana 60-ih godina, te ponovno nakon potresa.

**DRNIŠ**

Minaret, 16. stoljeće.

Podnožje minareta u blizini Gradine ostatak je đamije koja je uz njega postojala. Iz kvadratične baze diže se osmerostrani, a zatim dvanastostrani toranj. U unutrašnjosti minareta djelomično je sačuvano spiralno stubište. Minaret je zidan lokalnim kamenom "muljikom". Nakon potresa je saniran 1989. godine.



DRNIŠ

Crkva sv. Ante, 16-18. stoljeće.

Crkva sv. Ante izvorno je bila đamija s kupolom na trompama, pokrivena kamenim pločama. U 18. stoljeću je pretvorena u katoličku crkvu, pa je centralni prostor produžen prema istoku i zapadu, na način da su lučni otvori objedinili prostor, a građevina dobila jedinstven dvostrešni krov. Na pročelju crkve sačuvani su izvorni prozori, vijenac od kamena i zazidana vrata. U unutrašnjosti, pod trompama vidljiva je tursko-maur-ska ornamentacija. Jugozapadno od crkve sagrađen je zvonik.

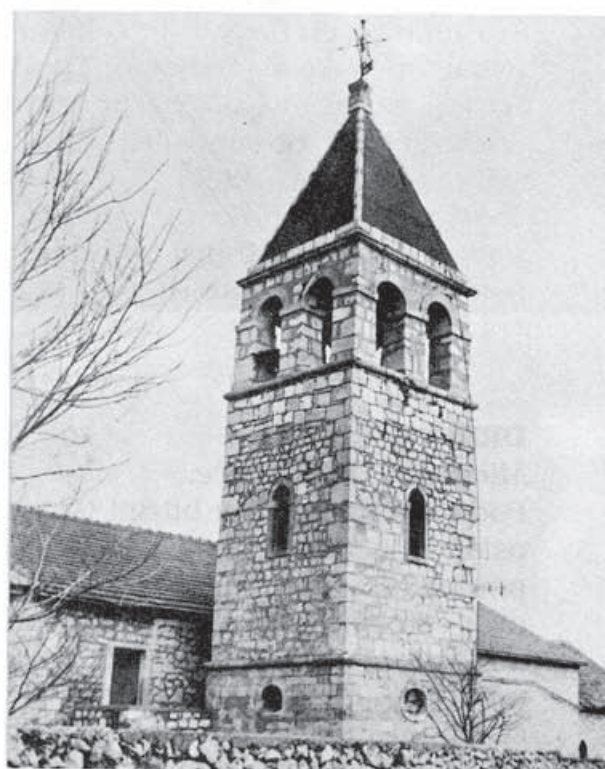
Prilikom konzervatorskih radova na crkvi nakon potresa 1986. godine, obnovljena je kupola pokrivena kamenim pločama, te je saniran zvonik uz crkvu.



DRNIŠ

Crkva Gospe od Ružarija, 19. stoljeće.

Župska crkva sagrađena je 1871-86. godine u neoromaničkom stilu, po projektu arhitekta Emilisa, kao trobrodna građevina s polukružnom apsidom. Pročelje je rasčlanjeno kamenim pilastrima koji završavaju slijepim arkadama. Glavno pročelje naglašeno je lučnim portalom i rozetom. Lađa crkve osvijetljena je nizom od šest lučnih prozora. Veliki oltar izradio je splitski oltarist J. Barišković, a na njemu je postavljen kip Petropoljske Gospe kipara Ivana Meštrovića.



DRNIŠ

Crkva sv. Roka, 18-19. stoljeće.
Crkva sv. Roka građena je u godini velike epidemije, 1731. Kamena crkva s prostranom kvadratičnom apsidom i bočnim polulučnim prozorima ima kamenu preslicu na glavnom pročelju.



DRNIŠ

Fontana Ivana Meštrovića, 20. stoljeće.

Fontana *Vrelo života* predstavlja rani rad Ivana Meštrovića, nastao pod utjecajem simbolizma i secesije.



GRADAC

Crkva Male Gospe, 9-18. stoljeće.
Crkva posvećena Maloj Gospi jednobrodna je građevina pravilne orijentacije, sa kvadratičnom apsidom i sakristijom. Zidana je u baroknom stilu, vjerojatno na mjestu srednjovjekovne crkvice sv. Petra. Nad ulaznim vratima je plitka polukružna luneta i u njoj rustični kip Bogorodice. U zidove crkve uzidano je više spolija, među kojima se ističu ulomak pluteja ukrašen pleternom ornamentikom, uzidan kao zabat nad južnim vratima crkve, i ornamentirani pragovi ransrednjovjekovnih vrata.

Uz sjevernu stranu svetišta prizidana je 1856. godine sakristija. Svetište crkve odijeljeno je od broda oslikanim trijumfalnim lukom, sa stupovima ukrašenim turskom ornamentikom.



Crkva je sanirana nakon potresa 1986. godine. Uz crkvu je groblje i još neistražena srednjovjekovna nekropola sa stećcima nad grobovima, od kojih su neki ukrašeni.



GRADAC

Barokna česma za vodu, 18. stoljeće.

Kasno-barokna česma sagrađena je 1792. godine. Nad kamenim zidom je povišenje s dva otvora za vodu i nad njima reljefna ploča sa natpisom i uklesanom godinom gradnje. Uz točilo je kamena ploča za odlaganje, u blizini prstenovi za vezivanje stoke i rimski sarkofag. Smještena u ambijentu visokih vrba, brijestova i jablanova, ima javni karakter i jedini je sačuvani spomenik ove vrste u drniškom kraju.



KADINA GLAVICA

Crkva sv. Josipa, 18-19. stoljeće.

Crkva sv. Josipa jednobrodna je građevina kvadratične apside. Uz crkvu je dograđen zvonik čvrstog korpusa, pri vrhu rasčlanjen lučnim otvorima. Oko crkve je groblje.

KAMIČAK

Utvrdna Kamičak, 13-15. stoljeće.

Na miljevačkoj strani Krke u blizini sela Donji Brištani, na vrhu visoke stijene neposredno uz rijeku, nalaze se ostaci tvrđave Kamičak. Tvrđava je u 13. stoljeću pripadala obitelji Ugrinović, potom Martinušićima i Utješinovićima. U Kamičku se 1482. godine rodio kardinal Juraj Utješinović. Na strmoj litici su ostaci kule nepravilnog oblika, koja se



tlocrtom prilagodila terenu. Sačuvan je zid od pravilnih tesanaca i ostaci kule kvadratičnog tlocrta. Grad je imao i podgrađe sa crkvom, o čemu govore izvori iz 1928. godine. Ostaci tvrđave su dokumentirani.

KLJAKE

Crkva sv. Ilije, 19. stoljeće.

Crkva sv. Ilije sagrađena je 1832. godine na groblju, na kojem je vjerojatno bila starija crkva. Na groblju su vidljivi kasnoantički ostaci. Crkva je kamena jedno-brodna građevina sa kvadratičnom apsidom. Na glavnom pročelju su vrata sa kamenim pragovima i vijencem, te dva simetrično raspoređena prozora. Nad vratima je kamena rozeta i zidana preslica sa tri luka na zabatu. Veliki oltar u apsidi podigao je 1904. godine Z. Grassi. Crkva je oštećena u potresu 1989. godine, no nije sanirana.



KLJUČ

Tvrđava Ključica, 13-15. stoljeća.

Tvrđavu Ključicu gradi velikaška obitelj Nelipića na strmoj hridi na desnoj obali rijeke Čikole. Iz tvrđave se kontrolirao prolaz prema Kninu i Drnišu. Ključica je utvrda pačetvorinastog tlocrta, sa podgrađem na jugu. Glavni je ulaz na zapadnoj strani. Stambeni dio tvrđave je palača sa tri reda prozora, zidana krupnim kamenom. Na sjeveru je visoka okrugla kula, sa tragovima svodne konstrukcije.



Konzervatorski radovi na tvrđavi provedeni su 60-ih godina, a napravljena je i detaljna arhitektonska dokumentacija.

KRIČKE

Unijatska crkva, 18. stoljeće.

Crkvu je u 18. stoljeću projektirao Valentino Presani. Danas je ruševna, jer nakon požara nije obnavljana. Trobrodna bazilika izvorno je bila presvedena bačvastim svodovima od sedre. Na glavnom pročelju istaknut je široki zabat na pilastrima. Na istočnom pročelju su dva zvonika s kupolom i apsida među njima. Crkva, koja je u narodu poznata kao "Roga", je dokumentirana.



LIŠNJAK

Crkva sv. Ilije, 18-19. stoljeće.

Jednobrodna crkva je na groblju. Pročelje ima kamenu rozetu i preslicu na dva luka. Evidentirana su oštećenja u potresu 1989. godine.



LUKAR

Crkva Gospe Čatrnjske, 18. stoljeće.

Crkva je sagrađena 1797. godine i posvećena Gospi Porođenja. Jednobrodna crkva ima kvadratičnu apsidu u kojoj je oltar. Na glavnom pročelju s odlikama kasnog baroka ističe se portal uokviren pilastrima i luneta s natpisom o gradnji crkve. U osi portala je kamena rozeta i nad njom preslica. Drveno pjevalište pridržavaju kameni stupovi sa rustičnim kapitelima. Uz crkvu je 1937. godine dograđen zvonik.

Nakon potresa 1986. godine crkva je sanirana.

MILJEVCI-DRINOVCI

Crkva Presvetog Imena Isusovog, 18-19. stoljeća.

Crkva Presvetog Imena Isusovog građena je početkom 18. stoljeća i okružena grobljem. Jednobrodna crkva obnovljena je 1850. godine, nakon što ju je pogodio grom, i tom je prilikom povišena. Na glavnom pročelju su vrata s kamenim vijencem, iznad kojih je rozeta. Uz crkvu je prigraden trokatni zvonik.

MILJEVCI-ŠIRITOVCI

Crkva sv. Petra i Pavla, 20. stoljeće.

Crkva sv. Petra i Pavla građena je 1912-13. godine. Jednobrodnoj građevini na glavnom pročelju prizidan je dvokatni zvonik, koji završava ložom i piramidom.

MIRLOVIĆ

Crkva Uznesenja Marijina, 17-20. stoljeće.

Crkva Uznesenja Marijina sagrađena je u 17. stoljeću, a 1911. godine proširena je sa dvije kapele. Na glavnom pročelju crkve su vrata flankirana prozorima, te jednostavna kamena rozeta. Uz crkvu je zidani zvonik s kamenim biforama, balustrima i piramidom. Crkva je oštećena u potresu 1989. godine, oštećenja su evidentirana, no nisu sanirana.

MRATOVO

Crkva sv. Martina, 15-19. stoljeće.
Crkva sv. Martina u Mratovu sastoji se od starije crkve koja se spominje već 1412. godine, i novije koja je sagrađena 1840. godine. Stara crkva je jednobrodna građevina presvođena bačvastim svodom i pokrivena kamenom pločom. Na istočnom pročelju dograđen joj je kasnobarokni zvonik na preslicu. Staroj je crkvi sa zapadne strane 1840. godine dograđena nova crkva osmerokutnog tlocrta, s plitkim kapelama koje čine križni tlocrt. Nova je crkva klasicističkih odlika, dosta rijetka u Dalmaciji. Crkva je dokumentirana i sanirana nakon što je stradala u potresu 1986. godine.



NEČVEN

Tvrđava Nečven, 13-15. stoljeće.
Na miljevačkoj obali rijeke Krke, uz selo Puljane nalazi se utvrda Nečven, preko puta utvrde Trošenj. Do 1421. godine utvrda pripada Nelipićima, a zatim, do 1522. godine Jurju Martinušiću, kada je osvajaju Turci i posjeduju do 1686. godine. Tvrđava ima oblik izduženog trapezoida, s južnim obrambenim zidom na strmoj litici. Na sjevernoj strani je monumentalni ulaz s višekatnom šesterostranom kulom. Unutar tvrđave je okrugla glavna kula, od koje su sačuvani samo temelji. Zidovi utvrde građeni su od pravilnijih sitnih tesanaca. Po svojoj veličini i rasporedu tvrđava Nečven objedinjuje reprezentativnu i obrambenu funkciju. Na sjeveroistočnoj strani tvrđave je ograđeno podgrađe.

Tvrđava je dijelom arheološki istražena i nakon potresa 1986. godine sanirana.

OKLAJ

Crkva sv. Mihovila, 18. stoljeće.

Crkva sv. Mihovila sagrađena je 1784. godine. Jednobrodna crkva sa polukružnom apsidom zidana je kamenom. Na zapadnom pročelju, nad ulaznim vratima je profilirani zabat i nad njim natpis o gradnji crkve i rustična rozeta. Unutrašnjost crkve razdijeljena je plitkim pilastrima, a u apsidi je kasno barokni mramorni oltar. Uz jugoistočni ugao crkve dozidan je 1724-1798. godine višekatni zvonik, s ložom i piramidom. Loža je rasčlanjena sa po dva lučna otvora. Zvonik je ukrašen kasno baroknim rozetama i kamenom plastikom.



OKLAJ

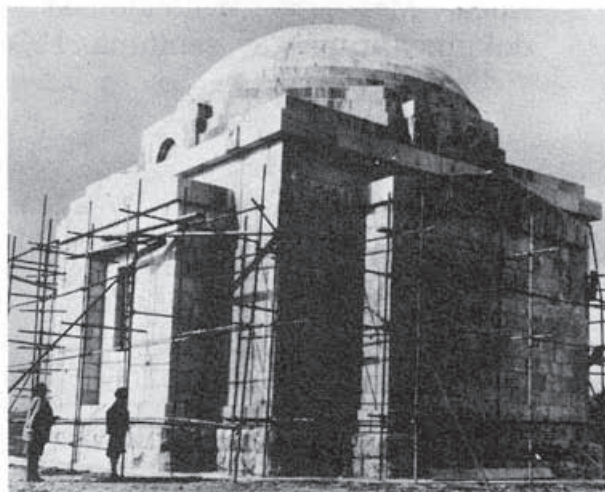
Centar sela, 19. stoljeće.

Centar sela ruralna je cijelina visokih ambijentalnih vrijednosti.

OTAVICE

Crkva Presvetog Otkupitelja (Mauzolej obitelji Meštrović), 1931. godina.

Mauzolej obitelji Meštrović sagrađen je na brežuljku južno od sela. Kamena osmerokutna građevina mauzoleja s plitkim nišama presvođena je kupolom. Ulazna vrata imaju brončane vratnice ukrašene reljefnim prikazima ro-



ditelja, žena, braće i djece Ivana Meštrovića. U unutrašnjosti mauzoleja su reljefi Navještanja i Rođenja Kristova, te Oplakivanje. Između niša su simboli evanđelista, a nad glavnim oltarom Raspeće s križem. Pločnik je popločan raznobojnim mramorom.

Mauzolej je arhitektonski dokumentiran, te saniran 60-ih godina, te tijekom 1987-88. godine pod nadzorom RZH.

OTAVICE

Obiteljska kuća Meštrović, sagrađena oko 1930. godine.

Kuća obitelji Meštrović građena je prema izvornoj zamisli kipara Ivana Meštrovića. Godine 1913. izvedena je dogradnja obiteljske kuće u stilu zakašnjele secesije, prilagođena pučkoj arhitekturi i lokalnom materijalu. Kuća se sastoji od dvije zgrade, starije jednokatnice s lučnim trijemom u prizemlju i terasom sa kamenim stupovima na prvom katu. Prema zapadu je dograđena dvokatnica čije je prizemlje i kat pravokutnog, a drugi kat osmerokutnog tlocrta, zakrovljen strmim krovom.

Kuća Meštrović arhitektonski je dokumentirana, te sanirana 1990. godine.



OTAVICE

Osnovna škola, oko 1930.

Osnovna škola u Otavicama podignuta je po sugestijama kipara Ivana Meštrovića i po nacrtima arhitekta Davida Benette. Građena je fino



klesanim kamenom u slojevima, a prizemlje je obrađeno u bunjatu. S južno i istočno krilo zgrade je prizemlje zakrovljeno dvovodnim krovom, i tu su smještene učionice s velikim prozorima. Kat zgrade komponiran je s lučnim prozorima, zakrovljen četverovodnim krovom, sa naglašenim portalom u prizemlju.

OTAVICE

Zdravstvena stanica, 1930-32. godine.

Bivša antimalarična stanica u Otavicama podignuta je 1930-32. godine prema zamisli kipara Ivana Meštrovića i projektu arhitekta Davida Benette. Građena je fino klesanim kamenom u slojevima, podanak zida obrađen je u bunjatu. Zgrada je komponirana od katnice četverouglasta oblika sa krovom na četiri vode i prizemnog krila sa lučnim otvorima, koje je zakrovljeno dvostrešnim krovom.



OTAVICE

Turska fontana, 17. stoljeće.

Česma i perilo sagrađeni su nad potokom Banovačom. U nju je ugrađena antička stela sa prikazom konjanika.



PAKOVO SELO

Crkva sv. Franje, 18-20. stoljeće.

Crkva sv. Franje jednobrodna je građevina zidana kamenom. Uz južno pročelje crkve dozidana je novija kapela. Na glavnom pročelju su vrata flankirana prozorima u kamenim pragovima, jednostavna



rozeta i na zabatu crkve zvonik na preslicu.

Crkva je 80-ih godina dokumentirana, te je izrađen elaborat sanacije.

POKROVNIK

Crkva sv. Mihovila na groblju, 13-20. stoljeće.

Crkva sv. Mihovila jednobrodna je građevina zidana kamenom. Na glavnom pročelju su vrata u jednostavnim kamenim okvirima, dva manja prozora uz njih, te polulučni prozor umjesto rozete. Na zabatu krova je kamena preslica s jednim zvonom.

RAZVOĐE

Crkva Svih Svetih, 19. stoljeće.

Jednobrodna crkva ima odlike kasnog baroka. Na glavnom pročelju je portal s vijencem, dva prozora izvorno lučnog oblika, te kamena rozeta. Na zabatu je kamena preslica s dva lučna otvora za zvona. Na uzdužnim zidovima su lučni prozori.

SEDRAMIC

Crkva Presvetog Trojstva, 18-20. stoljeća.

Crkva je jednobrodna građevina zidana 1876. godine. Pravokutna apsida ostatak je ranije barokne kapele. Na glavnom pročelju dograđen je 1965. godine betonski zvonik.

Crkva je dokumentirana i sanirana 1988. godine.



SIVERIĆ

Crkva sv. Petra, 18-19. stoljeće.

Barokna župska crkva sv. Petra proširena je 1852. godine, a 1875. je sagrađen kameni zvonik. Zvonik je građen kamenim klesancima u slojevima, katovi su odijeljeni jednostavnim korničima, pod piramidom su po dva lučna prozora.

ROŠKI SLAP

Hidroelektrana, početak 20. stoljeća.

Hidroelektrana je rani primjer industrijske arhitekture na ovim prostorima. Građena je 1906. godine, kada je ugrađen generator "Ganz". Nasuprot hidroelektrane, na potoku Bukovac izgrađene su mlinice sa bučnicom za pranje biljaca.

Na Roškom slapu nalazi se i ljetnikovac Skelin i rimski most.

UNEŠIĆ

Grobišna i župska crkva sv. Jurja, 15. stoljeće i 19. stoljeće.

Grobišna crkva sv. Jurja jedno-brodna je građevina sagrađena vjerojatno na mjestu ranije crkve. Spominje se 1433. godine kao crkva sv. Petra, a kasnije sv. Jure. Crkva je svođena gotičkim svodom. Na glavnom pročelju je jednostavna preslica. Crkva je obnovljena i barokizirana 1669-90. godine. Uz južno pročelje crkve prigradna je otvorena svođena kapela. Oko crkve je groblje, sa sačuvanim nadgrob-nim pločama iz 17-18. stoljeća sa rustičnim reljefima.



Župna crkva sv. Jure građena je 1886-87. godine. Na glavnom pročelju je naglašeni portal sa zabatom i trifora nad njim. Zidana preslica ima dva lučna otvora za zvona. Sa sjevera je prizidana manja sakristija, a uz crkvu je započet zvonik prema projektima arhitekta Barača.

Nakon potresa 1989. godine evidentirana su oštećenja na crkvama.



VISOVAC

Franjevačka crkva i samostan, 15-20. stoljeće.

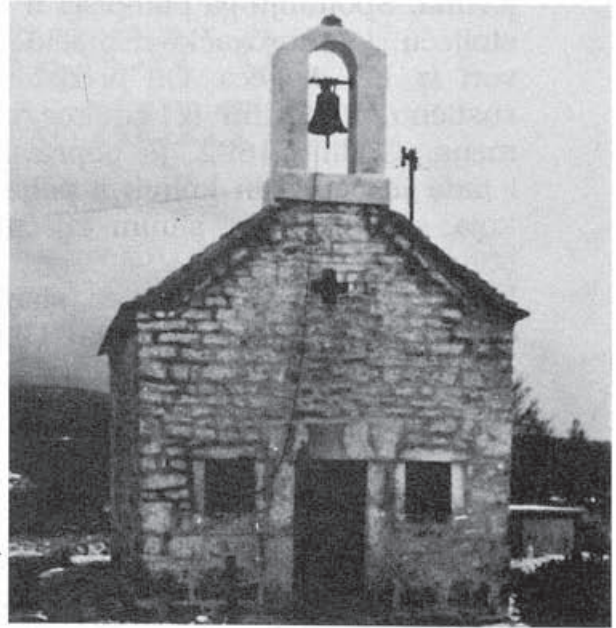
Na otočiću Visovac u rijeci Krki sagrađen je samostan, čiji su najstariji dijelovi iz doba augustinaca (ostaci klaustura i krunište bunara iz 14-15. stoljeća.) Oko 1445. godine doseljavaju se franjevci koji zidaju samostan, koji se u 18. stoljeću nadograđuje i proširuje novim krilom, tkz. "Babušom". U 19. stoljeću je nad sakristijom dograđena zgrada novicijata. Dogradnjom novih zgrada 1905. godine samostan dobiva današnji izgled. Najstarija crkva bio je oratorij augustinaca, a danas služi kao sakristija. Franjevci grade crkvu u gotičkom stilu, koju u 17. stoljeću produžuju prema jugu i oblikuju u baroknom slogu. Uz crkvu je zvonik iz 18. stoljeća. U samostanu je bogata riznica knjiga i umjetnina. Nakon potresa 1986. godine samostan je obnovljen.



ŽITNIĆ

Crkva sv. Jurja, 15. stoljeće.

Kapela sv. Jurja jednobrodna je građevina kvadratične apside, presvođena šiljastim svodom. U apside je zidani oltar. Na glavnom pročelju su vrata flankirana prozorima, rozeta u obliku križa i kamena preslica sa zvonom. Nakon oštećenja u potresu 1986. godine, gotička kapela je arhitektonski dokumentirana i sanirana.



ŽITNIĆ

Migalov most, 19. stoljeće.

Korito rijeke Čikole premošćuje kameni most sa tri polukružna luka, građen u lomljenom kamenu. Most je u ruševnom stanju. S uzvodne strane vide se ostaci kamenih pilona trouglastog oblika. Iako oštećen, most pokazuje sličnosti s drugim zidanim mostovima u Dalmaciji iz prve polovine 19. stoljeća, kojima se odvijao kolni i pješački promet, povezujući veća središta sa manjim selima drniške općine.

Nakon potresa 1989. godine, evidentirana su oštećenja na mostu.



ŽITNIĆ

Most kod Mrdenovih mlinica, 16-19. stoljeća.

Korito rijeke Čikole premošćeno je masivnim zidanim mostom sa četiri polukružna luka i tri riječna pilona. Most je zidan lomljenim kamenom različite veličine i rustične obrade, dok su piloni trokutastog oblika zidani pravilnijim kamenom u slo-

jevima. Spominju ga putopisci u 16. stoljeću i dubrovačko-mletački izvori iz 17. stoljeća. On predstavlja rustičnu građevinu iz turskog vremena. Godine 1892. je popravlján i tada je popločan kolnik s poljima koja su ispunjena sitnim riječnim oblutkom.

Most je danas u ruševnom stanju, evidentirano nakon potresa 1989. godine.



NAPOMENA: Ovim katalogom nisu obuhvaćene pravoslavne crkve. Stradanja spomeničke baštine u Domovinskom ratu još nisu evidentirana, jer se mahom nalaze na okupiranom području.