



Annales

Instituti

Archaeologici

IX - 2013

Godišnjak

Instituta za

arheologiju

Nakladnik/Publisher

INSTITUT ZA ARHEOLOGIJU
INSTITUTE OF ARCHAEOLOGY

Adresa uredništva/Adress od the editor's office

Institut za arheologiju/Institute of Archaeology
HR-10000 Zagreb, Ulica Ljudevita Gaja 32
Telefon/phone 385 (0) 1 6150250
fax 385 (0) 1 6055806
e-mail: iarh@iarh.hr
<http://www.iarh.hr>

Glavni i odgovorni urednik/Editor in chief

Marko Dizdar

Izvršni urednici/Desk editors

Kristina Jelinčić Vučković
Kristina Turkalj

Tehnički urednici/Technical editors

Kristina Jelinčić Vučković
Kristina Turkalj

Izdavački savjet/Editorial committee

Vlasta Begović, Marko Dizdar, Dunja Glogović, Snježana Karavanić, Goranka Lipovac Vrkljan, Branka Migotti, Kornelija Minichreiter, Ante Rendić Miočević, Tajana Sekelj Ivančan, Tihomila Težak Gregl, Željko Tomičić, Ante Uglešić

Prijevod na engleski/English translation

Sanjin Mihelić

Lektura/Language editor

Ivana Majer (hrvatski jezik/Croatian)
Sanjin Mihelić (engleski jezik/English)

Dizajn/Design

REBER DESIGN

Korektura/Proofreaders

Kristina Jelinčić Vučković
Kristina Turkalj

Računalni slog/Layout

Hrvoje Jambrek

©Institut of archaeology, Zagreb 2013.

SADRŽAJ

Arheološka istraživanja

- 8** **Daria Ložnjak Dizdar**
Mirela Hutinec
Sotin – arheološka istraživanja 2012. godine
- 12** **Tomislav Hršak**
Tino Leleković
Marko Dizdar
Rezultati istraživanja nalazišta Batina – Sredno 2012. godine
- 20** **Tatjana Tkalčec**
Arheološka istraživanja nalazišta Crkvari – crkva sv. Lovre 2012. godine
- 26** **Kornelija Minichreiter**
Slavonski Brod, Galovo, arheološka istraživanja 2012.
- 31** **Saša Kovačević**
Nova Bukovica – Sjenjak 2012.
- 35** **Daria Ložnjak Dizdar**
Medinci – Čićoka/Jablanik – zaštitna istraživanja 2012. godine
- 38** **Marko Dizdar**
Rezultati zaštitnih istraživanja groblja latenske kulture Zvonimirovo – Veliko polje u 2012. godini
- 44** **Daria Ložnjak Dizdar**
Marija Mihaljević
Dolina – Glavičice, istraživanja 2012.
- 48** **Tajana Sekelj Ivančan**
Nastavak arheoloških istraživanja na položajima Volarski breg i Sušine kraj Virje u 2012. godini
- 55** **Marina Ugarković**
Tina Neuhauser
Stobreč 2012. – helenistički bedem
- 59** **Marina Ugarković**
Ivančica Schrunck
Vlasta Begović
Marinko Petrić
Tina Neuhauser
Hvar, otok Sveti Klement, uvala Soline, arheološka istraživanja 2012.

CONTENTS

Archaeological Excavations

- 8** **Daria Ložnjak Dizdar**
Mirela Hutinec
Sotin – archaeological investigations in 2012
- 12** **Tomislav Hršak**
Tino Leleković
Marko Dizdar
The results of the excavations of the Batina-Sredno site in 2012
- 20** **Tatjana Tkalčec**
Archaeological investigations at Crkvari – St. Lawrence Church in 2012
- 26** **Kornelija Minichreiter**
Slavonski Brod, Galovo, archaeological investigations in 2012
- 31** **Saša Kovačević**
Nova Bukovica – Sjenjak 2012.
- 35** **Daria Ložnjak Dizdar**
Medinci – Čićoka/Jablanik – rescue investigations in 2012
- 38** **Marko Dizdar**
The results of the 2012 rescue excavations of the La Tène culture cemetery in Zvonimirovo – Veliko Polje
- 44** **Daria Ložnjak Dizdar**
Marija Mihaljević
Dolina-Glavičice, the investigations in 2012
- 48** **Tajana Sekelj Ivančan**
Continued archaeological investigations at the positions of Volarski Breg and Sušine near Virje in 2012
- 55** **Marina Ugarković**
Tina Neuhauser
Stobreč 2012 – Hellenistic fortification
- 59** **Marina Ugarković**
Ivančica Schrunck
Vlasta Begović
Marinko Petrić
Tina Neuhauser
Hvar, St. Clement island, Soline Bay, archaeological investigations in 2012

- | | |
|---|--|
| <p>64 Siniša Krznar</p> <p>Arheološko istraživanje lokaliteta Torčec – Cirkvišće 2012. godine</p> | <p>64 Siniša Krznar</p> <p><i>Archaeological investigations at the site Torčec – Cirkvišće in 2012</i></p> |
| <p>69 Marko Dizdar</p> <p>Zaštitna arheološka istraživanja nalazišta AN 4 Poljana Križevačka 1 na trasi autoceste A12, dionica Gradec – Kloštar Vojakovački</p> | <p>69 Marko Dizdar</p> <p><i>Rescue archaeological excavations of the AS 4 Poljana Križevačka 1 site on the route of the A12 motorway, section Gradec-Kloštar Vojakovački</i></p> |
| <p>76 Tatjana Tkalčec</p> <p>Kasnosrednjovjekovno naselje Buzadovec–Vojvodice (AN 3) na trasi autoceste A12 Sveta Helena – GP Gola</p> | <p>76 Tatjana Tkalčec</p> <p><i>The late mediaeval settlement Buzadovec – Vojvodice (AS 3) on the route of the A12 motorway Sveta Helena – GP Gola</i></p> |
| <p>88 Snježana Karavanić
Andreja Kudelić</p> <p>Rezultati arheoloških istraživanja lokaliteta Kalnik – Igrišće</p> | <p>88 Snježana Karavanić
Andreja Kudelić</p> <p><i>Results of archaeological investigations of the Kalnik – Igrišće site</i></p> |
| <p>93 Marko Dizdar
Daria Ložnjak Dizdar</p> <p>Zaštitna istraživanja nalazišta AN 1 Grabrić na trasi autoceste A13, dionica Čvor Vrbovec 2 – Čvor Farkaševac</p> | <p>93 Marko Dizdar
Daria Ložnjak Dizdar</p> <p><i>Rescue excavations of the AN 1 Grabrić site on the route of the A13 motorway, section Vrbovec 2 Junction – Farkaševac Junction</i></p> |
| <p>98 Marko Dizdar</p> <p>Terenski pregled i probna istraživanja na izgradnji spojne ceste od Petrinje do mosta preko rijeke Kupe u Brestu</p> | <p>98 Marko Dizdar</p> <p><i>Field survey and test excavations on the route of the connecting road between Petrinja and the bridge over the Kupa river in Brest</i></p> |
| <p>102 Juraj Belaj
Filomena Sirovica</p> <p>Arheološka istraživanja na lokalitetu Stari grad u Ivanju 2012. godine</p> | <p>102 Juraj Belaj
Filomena Sirovica</p> <p><i>Archaeological investigations at the Old Town site in Ivanec in 2012</i></p> |
| <p>109 Tatjana Tkalčec</p> <p>Nastavak arheoloških istraživanja burga Vrbovca u Klenovcu Humskom 2012. godine</p> | <p>109 Tatjana Tkalčec</p> <p><i>Continued archaeological investigations of the mediaeval fortified town Vrbovec in Klenovec Humski in 2012</i></p> |
| <p>116 Asja Tonc</p> <p>Rezultati probnih iskopavanja na gradini Svete Trojice 2012. godine</p> | <p>116 Asja Tonc</p> <p><i>Results of trial excavations at the Sv. Trojica hillfort in 2012</i></p> |
| <p>121 Bartul Šiljeg
Goranka Lipovac Vrkljan
Ivana Ožanić Roguljić
Ana Konestra</p> <p>Crikvenica – <i>Ad turre</i>, rezultati sustavnih arheoloških istraživanja rimske keramičarske radionice na lokalitetu Igralište 2012. godine</p> | <p>121 Bartul Šiljeg
Goranka Lipovac Vrkljan
Ivana Ožanić Roguljić
Ana Konestra</p> <p><i>Crikvenica – Ad turre, Results of Systematic Archaeological Excavations of the Roman Pottery Workshop at the Igralište Site in 2012</i></p> |
| <p>131 Bartul Šiljeg
Vladimir Kovačić
Ana Konestra</p> <p>Nastavak arheološko-konzervatorskih istraživanja lokaliteta Stancija Blek (Tar) u 2012. godini</p> | <p>131 Bartul Šiljeg
Vladimir Kovačić
Ana Konestra</p> <p><i>Continued archaeological investigations and conservation at the Stancija Blek site (Tar) in 2012</i></p> |

Terenski pregledi

136 **Tatjana Tkalčec**

Rekognosciranje na području Bjelovarsko-bilogorske i Koprivničko-križevačke županije u 2012. godini

167 **Kristina Jelinčić Vučković**

Terenski pregled lokaliteta Novo Selo *Bunje* na otoku Braču

175 **Asja Tonc**

Terenski pregledi područja izgradnje novih cestovnih pravaca na teritoriju Zagrebačke i Istarske županije

Field Surveys

136 **Tatjana Tkalčec**

Field surveys in the Bjelovar-Bilogora and Koprivnica-Križevci counties in 2012

167 **Kristina Jelinčić Vučković**

Field survey of the Novo Selo Bunje site on the island of Brač

175 **Asja Tonc**

Field surveys of the construction area of new roads in the Zagreb and Counties of Zagreb and Istria

Eksperimentalna arheologija

185 **Andreja Kudelić**

Testiranje tehnologije izrade keramičkih posuda i rekonstrukcija hipotetske horizontalne keramičarske peći

190 **Andreja Kudelić
Filomena Sirovica
Dinko Tresić Pavičić**

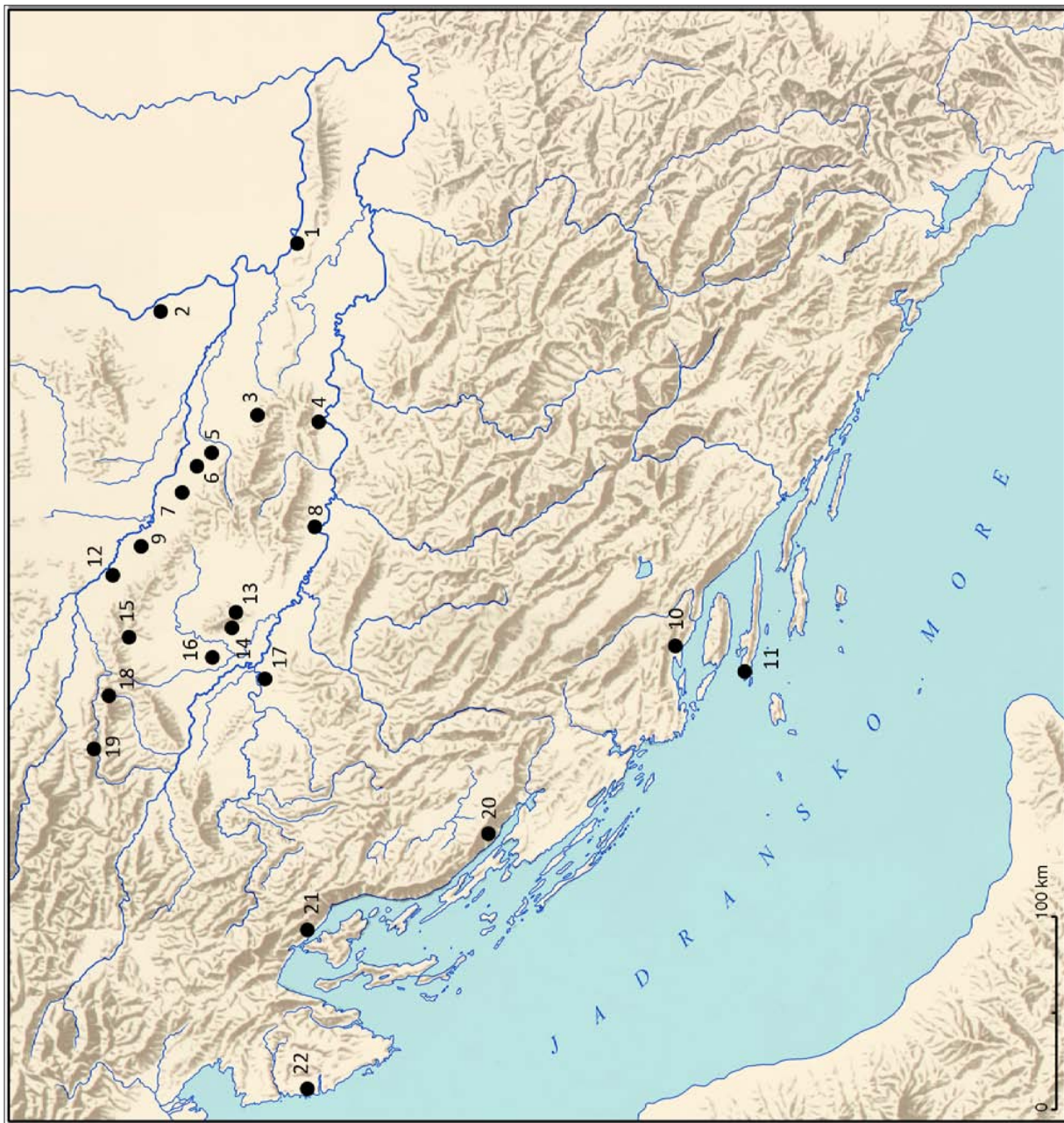
Dokumentiranje reljefnih značajki položaja Kurilovec–Belinščica tijekom 2011. i 2012. godine

185 **Andreja Kudelić**

Testing of ceramic vessel production technology and reconstruction of a hypothetical horizontal ceramic kiln

190 **Andreja Kudelić
Filomena Sirovica
Dinko Tresić Pavičić**

Documenting the relief features of the position Kurilovec–Belinščica in 2011 and 2012



1. Sotin
2. Batina - Sredno
3. Crkvari - crkva Sv. Lovre
4. Slavonski Brod- Galovo
5. Nova Bukovica- Sjenjak
6. Medinci - Čičoka/Jablanik
7. Zvonimirovo – Veliko polje
8. Dolina – Glavičice
9. Volarski breg i Sušine
10. Stobreč
11. Sv. Klement-Soline
12. Torčec – Crkvišće
13. AN 4 Poljana Križevačka
14. AN 3 Buzadovec-Vojvodice
15. Kalmik –Igrišće
16. AN 1 Grabrić
17. Petrinja-Žrnica
18. Ivanec- Stari grad
19. Klenovec Humski-Plemićki grad Vrbovec
20. Gradina Sv. Trojice
21. Crkvenica-Igralište
22. Stanција Blek–Tar

Dolina-Glavičice, istraživanja 2012.

Dolina-Glavičice, the investigations in 2012

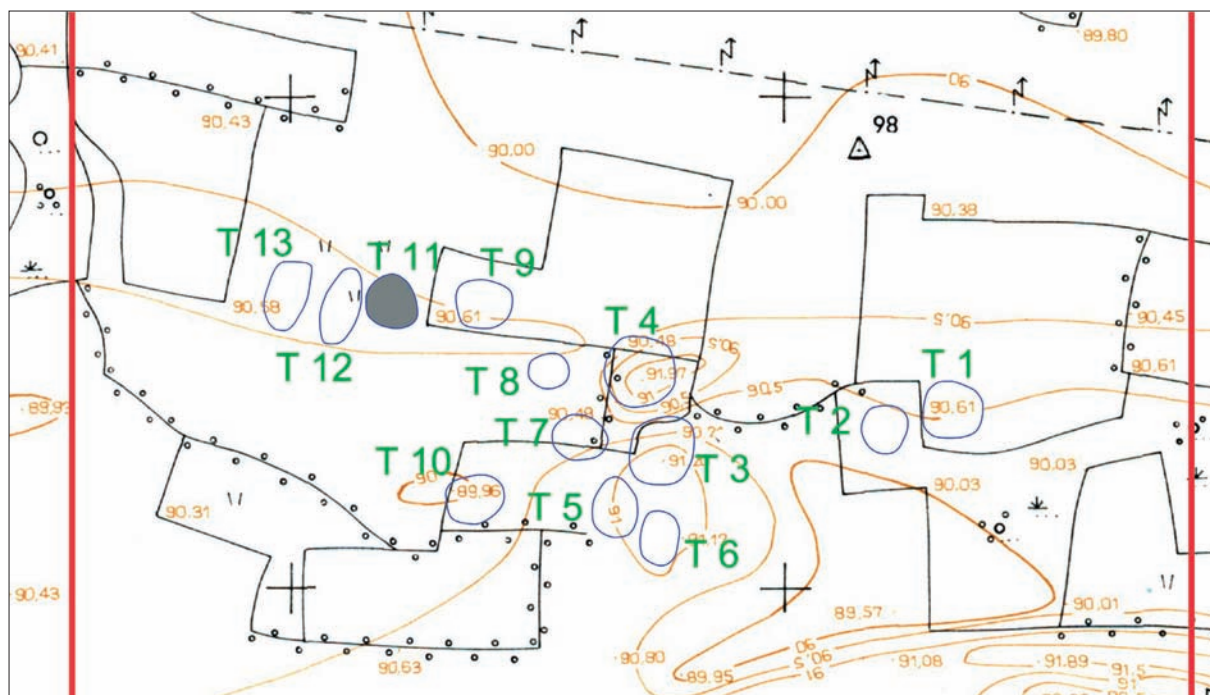
Daria Ložnjak Dizdar
Marija Mihaljević

Primljeno/Received: 20.3.2013.
Prihvaćeno/Accepted: 22.6.2013.

Na nalazištu Glavičice u Dolini 2012. godine provedena su istraživanja tumula 11 u kojem je otkriven jedan paljevinski grob. S obzirom na dokumentirani način pokopavanja, koji je različit u odnosu na dosad iskopane tumule, pretpostavlja se kako je riječ o individualiziranom načinu pokopavanja na početku željeznog doba na prostoru Posavine.

Ključne riječi: Dolina, Posavina, groblje pod tumulima, paljevinski grob, početak željeznog doba, grupa Donja Dolina–Sanski Most

Key words: Dolina, Posavina, cemetery under tumuli, cremation burial, beginning of the Iron Age, the Donja Dolina-Sanski Most group



Sl. 1 Plan groblja s položajem istraženog tumula 11 (za Institut za arheologiju izradio: Arheoplan d.o.o.).

Fig. 1 Plan of the cemetery with the position of the investigated tumulus 11 (for the Institute of Archaeology: Arheoplan d.o.o.).

U razdoblju od 29. lipnja do 10. srpnja 2012. godine Institut za arheologiju i Gradski muzej Nova Gradiška, pod vodstvom Darije Ložnjak Dizdar i Marije Mihaljević te sudjelovanjem Marka Dizdara, proveli su pokusna istraživanja nalazišta Dolina–Glavičice (općina Vrbje, Brodsko-posavska županija). Istraživanja su financirana sredstvima Ministarstva kulture Republike Hrvatske i projekta MZOS-a *Razvoj i mobilnost protopovijesnih zajednica na tlu kontinentalne Hrvatske* pri Institutu za arheologiju.

Probna istraživanja nalazišta Dolina–Glavičice započela su u lipnju 2009. godine s ciljem definiranja protopovijesnih kulturnih sljedova na otprije poznatim nalazištima koja se nalaze između Doline i Mačkovca, neposredno uz lijevu obalu rijeke Save. Znatan dio slučajnih nalaza ukazuje na iznimno važna nalazišta s kraja kasnoga brončanog i željeznog doba, pri čemu je riječ o naseobinskom kontekstu te pripadajućem groblju. Najveći dio navedenih nalaza potječe iz iskopa zemlje za obnovu savskog nasipa (tzv. pozajmišta) koja se nalaze na nekoliko položaja



Sl. 2 Slika paljevine u tumulu 11 *in situ* (snimio: M. Dizdar).

Fig. 2 Photograph of the charred area in tumulus 11 *in situ* (photo: M. Dizdar).

zapadno od Doline, u blizini kojih se smještaju i protopovijesna groblja. Isto tako, dio nalaza prikupljen je tijekom niskog vodostaja rijeke Save, što ukazuje na mogućnost da navedeni nalazi potječu iz vremena izgradnje nasipa ili je tok rijeke Save uništio dio nalazišta odakle su nalazi potom dospjeli u savsko korito.

Na položaju Babine grede, na blago povišenoj i izduženoj (u smjeru zapad – istok) gredi u dužini od gotovo 1 km, smješta se, prema rezultatima terenskih pregleda, nizinsko naselje koje je bilo okruženo niskim i vodoplovnim područjem, posebno sa sjeverne strane. Sjeverozapadno od naselja, u njegovoj neposrednoj blizini, zasad je nacrtano dokumentirano 15 tumula (Glavičice).

S obzirom na rezultate posljednjih istraživanja na jugoistočnoalpskom i jugozapadnopanonskom području, između i u neposrednoj blizini tumula, pretpostavlja se i postojanje ravnih grobova, što je potvrdila sonda 1 na položaju Draganje u istraživanjima 2009. godine. Ipak, potpuniji rezultati i provjere hipoteza o položaju groblja, kao i odnos ravnih i grobova pod tumulima te datiranje unutar postojeće periodizacije kulturne grupe Donja Dolina–Sanski most (Marić 1964; Čović 1987), kojoj nalazišta oko Doline vjerojatno pripadaju, mogu se očekivati tek nakon nekoliko sezona ciljanih arheoloških iskopavanja. Dosad su, tijekom kampanji 2009. i 2010. godine, istražena dva tumula (tumul 8 iumul 6). U oba su pronađeni paljevinski grobovi pokojnika koji se prema nalazima mogu datirati u sam kraj kasnoga brončanog i početak starijega želznog doba. Zabilježeni nalazi ukazuju na izniman prometni položaj ovoga nalazišta na početku želznog doba gdje se susreću utjecaji s jugoistočnoalpskoga, donjopodunavskog i balkanskog prostora.

U trećoj kampanji istraživanja, provedenoj 2012. godine, istražen jeumul 11 koji je znatno snižen oranjem.¹ Tumul 11

nalazi se zapadno od naselja zabilježenog terenskim pregledom na Babinoj gredi. S obzirom na promjer od 23 m, on pripada tumulima manjih dimenzija. Tumul 11 danas se nalazi u šikari, odnosno na poljoprivredno neobrađenom zemljištu. Debljina humusa u tumulu 11 rasla je prema rubovima te svjedoči kako je s vremenom, uslijed nekadašnjeg obrađivanja, došlo do snižavanja njegove izvorne visine te akumuliranja zemlje uz donje, vanjske rubove. Neposredno ispod humusa, uz rubove tumula, izdvojen je sloj od svijetlosmeđe ilovače koji vjerojatno pripada starijem humusu. Ispod njega je slijedio sloj sivosmeđe pjeskovite zemlje u kojem su pronađeni ulomci prapovijesne keramike i dio je nasipa tumula. Ispod njega ravnomjerno je raspoređen sloj od smeđe ilovače ispod kojeg se nalazio grob 1 koji se sastoji od pravokutne paljevine dimenzija 3,00x1,70 m koja je sadržavala spaljene kosti, ugljen, ulomke keramičkih posuda te dijelove spaljenih brončanih predmeta. Grob 1 položen je na sloj smeđe tvrde ilovače.

S obzirom na nalaze brončanog dugmeta, ulomke fibula, koštanih predmeta, zatim dijelove više razbijenih posuda te oblik paljevine moglo bi se zaključiti kako je riječ o lomači, no tragovi zapečene zemlje nisu dokumentirani ispod a ni oko paljevine, što se svakako trebalo dogoditi da je lomača bila zapaljena na položaju tumula. Prije je riječ o namjerno položenim ostacima lomače s kostima pokojnika i priložima koji su gorili zajedno s pokojnikom, na što je poslije nasut humak zemlje.

Istraživanja tumula 11 na položaju Glavičice u Dolini pokazala su kako se vrlo malo zna o pogrebnim obredima koje su provodile zajednice na početku starijega želznog doba. Prema nalazima iz ostataka lomače,umul 11 može se datirati u 2. stoljeće pr. Kr. i vremenski je blizak nalazima iz grobova 1 i 8 u tumulu 6 koji je istraživana 2010. godine. Način pokopa, oblik groba i ravnomjerno raspoređena dva zemljana nasipa izdvajajuumul 11 od dosad istraženih tumula gdje su jasno izdvojeni grobovi s priložima u koje su spaljeni ostaci pokojnika bili položeni u urni ili u organskom materijalu. Ovakvi nalazi ostataka lomače pod tumulom pojavljuju se i na lokalitetu Lăpuș u Transilvaniji te se datiraju na početak kasnoga brončanog doba, 13. i 12. stoljeća pr. Kr. (Kacsó et al. 2011).

Iznimni rezultati istraživanja iz tri kampanje iznjedrili su nove podatke o početku starijega želznog doba u Posavini koja, prema dosad rijetkim pojedinačnim nalazima, pripada kulturnoj grupi Donja Dolina–Sanski most (Čović 1987). Eponimno nalazište u Donjoj Dolini nalazi se jugoistočno od nalazišta u Dolini, s desne obale rijeke Save. Naselje u Dolini na položaju Babine grede rasprostire se u dužinu od skoro 1 km i slijedi smjer toka rijeke Save. Po površini oranica vidljivi su brojni ulomci keramičkog posuđa koje se može datirati od 11. do 7. stoljeća pr. Kr., iako su vjerojatno mogući i nalazi mlađih keramičkih oblika. Na postojanje tragova starijeg naseljavanja ukazuju nalazi mikrolita. Stratigrafsku naselja te vremenski okvir dat će tek intenzivan terenski pregled i pokusna iskopavanja.

Sjeverozapadno od položaja naselja uočava se skupina zemljanih tumula – Glavičice, koji se rasprostiru u dužinu od nekoliko stotina metara prema zapadu. Dio tumula nalazi se na površinama koje se danas obrađuju te su znatno sniženi, s jasno vidljivim nasipom od svijetlosmeđe zemlje. Dio tumula nalazi se u neprohodnoj šikari, dok je dio na površini livada. Dosad su tijekom probnih istraživanja 2009., 2010. i 2012. godine u cijelosti istražena tri tumula (T 8, T 6, T 11) te jedan ravni grob iz vremena kulture polja sa žarama. Iako je broj tumula znatan, prema veličini i dugotrajnosti naselja može se pretpostaviti i postojanje ravnih grobova s paljevinskim i kosturnim pokopima koji su raniji, istodobni te mlađi od pokopavanja pod tumulima koje je karakteristično za jugoistočnoalpski i jugozapadnopanonski prostor od početka 8. do sredine 6. stoljeća pr. Kr. Tumuli se spominju na području Posavine na istoku sve do Vrbanje (Vinski, Vinski-Gasparini 1962: 271), no dosad su

¹ Tumul 11 nalazi se na k. č. 139/1 k. o. Dolina. Vlasnicima srdačno zahvaljujemo na susretljivosti tijekom istraživanja.



Sl. 3 Detalj nalaza keramike u tumulu 11 *in situ* (snimila: D. Ložnjak Dizdar).

Fig. 3 Detail of the pottery finds in tumulus 11 *in situ* (photo: D. Ložnjak Dizdar).

istražena samo tri tumula u kampanjama 2009., 2010. i 2012. godine u Dolini te tumuli na lokalitetu Purić kod Vrbanje (Malovoz 2009). Najbližu usporedbu predstavljaju tumuli u Kaptolu u Požeškoj kotlini (Vinski-Gasparini 1987; Potrebita 2002). S druge strane, susjedno groblje u Donjoj Dolini jest ravno biritualno groblje (Truhelka 1904; Marić 1964: 20), pa se prema veličini i trajanju naselja na Babinoj gredi pretpostavlja postojanje i ravnog groblja u neposrednoj blizini tumula, što je potvrđeno sondom 1 za koju se, zbog nalaza samo jednog groba, može pretpostaviti kako je tim istraživanjem obuhvaćen vjerojatno sami zapadni rub groblja iz vremena kulture polja sa žarama.

Oba prije istražena tumula (T 6 i T 8) svjedoče o zajednici koja je komunicirala s istovremenima u susjedstvu i šire. Uz dijelove nošnje koji ukazuju na širu povezanost, npr. zdjelasta kaciga tipa Libna (Škoberne 1999: 88, sl. 67), željezna fibula tipa 2a (Gabrovec 1970: 24, Karta V) i lokalne izričaje u keramici (Čović 1988: sl. 28), može se zaključiti kako su pripadnici zajednice koja je živjela početkom željeznog doba u Dolini bili otvoreni novinama (npr. ideja tumula) koje su primjenjivali u svakodnevnom životu na svoj način (pokop s dva paljevinska groba sa zasebnim nasipima u jednom tumulu). Istraživanje tumula 11 otvorilo je i pitanje samih pogrebnih rituala koje su ove zajednice provodile, jer se otkrivene strukture ne mogu povezati s ostala dva istražena tumula 2009. i 2010. godine. Po-

veznica su nalazi keramike i ulomak kamenog brusa kakav je pronađen i u grobu 1 tumula 6. Hipoteza o individualiziranom pokopu na početku starijega željeznog doba i dalje će biti testirana, kako u budućim iskopavanjima, tako i u proučavanju pogrebnih običaja na širem prostoru južne Panonije.

Naselje na Babinoj gredi, kao i groblje pod tumulima Glavičice te ravno groblje na položaju Draganje, kroz pokusna iskopavanja tijekom nekoliko sezona, mogu ponuditi nove podatke koji će unijeti više svjetla u početak jedne nove civilizacijske epohe koju je obilježila pojava predmeta izrađenih od željeza, uz što se potom povezuje i pojava nekih novih društvenih i ekonomskih aspekata koji se dijelom manifestiraju upravo u početku pokopavanja istaknutih pojedinaca u zemljane humketumule. S obzirom na važnost naselja i groblja u susjednoj Donjoj Dolini te na sjevernoj strani rijeke Save moralo je postojati odgovarajuće naselje preko kojeg se odvijala intenzivna trgovina kao i razmjena ideja i dobara, kako s Balkana prema sjeveru, tako i u smjeru zapad – istok.

Primjer prostornog odnosa naselja i groblja te ravnog groblja i groblja pod tumulima tek će u budućim istraživanjima (intenzivni terenski pregled, probna iskopavanja naselja, ravnog groblja i tumula) ponuditi odgovore na pitanja na koji je način živjela i komunicirala zajednica koja je u Dolini živjela krajem kasnoga brončanog i početkom starijega željeznog doba.



Literatura

- Čović, B. 1987, Grupa Donja Dolina-Sanski most, in: *Prapovijest jugoslavenskih zemalja*, V, Benac, A. (ed.), Sarajevo, 232–291.
- Gabrovec, G. 1970, Dvozankaste ločne fibule, *Godišnjak Centra za balkanološka ispitivanja*, VIII/6, 5–65.
- Kacsó, C., Metzner-Nebelsick, C., Nebelsick, L. D. 2011, New work at the Late Bronze Age Tumulus Cemetery of Lăpuș in Romania, in: *Ancestral Landscapes. Burial Mounds in the Copper and Bronze Ages (Central and Eastern Eurioe – Balkans – Adriatic – Aegean, 4th–2nd millennium B. C.)*, *Proceedings of the International Conference held in Udine, May 15th–18th 2008*, Borgna, E., Müller Celka, S. (eds.), *Travaux de la Maison de l'Orinet et de la Méditerranée* N° 58, Lyon, 341–353.
- Malovoz, A. 2009, Purić – Ljubanj, *Hrvatski arheološki godišnjak*, 5 (2008), 86–89.
- Marić, Z. 1964, Donja Dolina, *Glasnik Zemaljskog muzeja u Sarajevu*, XIX, 5–128.
- Potrebica, H. 2002, Istraživanje nekropole pod tumulima iz starijega željeznog doba na nalazištu Gradci kod sela Kaptol (sezona 2001.), *Opuscula Archaeologica*, 26, 331–339.
- Škoberne, Ž. 1999, *Budinjak, Kneževski tumul*, Zagreb.
- Truhelka, Č. 1904, Der vorgeschichtliche Pfahlbau im Savebette bei Donja Dolina (Bezirk Bosnisch-Gradiška), Bericht über die Ausgrabungen bis 1904., *Wissenschaftliche Mitteilungen aus Bosnien und der Herzegowina*, Bd. IX, Wien, 1–156.
- Vinski Z., Vinski-Gasparini K. 1962, O utjecajima istočno-alpske halštatske kulture i balkanske ilirske kulture na slavonsko-sremsko Podunavlje, *Arheološki radovi i rasprave*, II, 263–293.
- Vinski-Gasparini, K. 1987, Grupa Martijanec-Kaptol, in: *Prapovijest jugoslavenskih zemalja*, V, Benac, A. (ed.), 182–231.

Summary

In the excavations carried out at the position of Glavičica in Dolina in 2012, tumulus 11 was investigated. The excavations of that tumulus, which had been considerably lowered by ploughing, led to the discovery of grave 1 below two earthen mounds. The grave consisted of a rectangular charred area measuring 3.00 x 1.70 m, with burnt bones, charcoal, potsherds and fragments of burnt bronze objects. Taking into consideration the finds and the shape of the charred area, a possible conclusion would be that these were the remains of a pyre. However, considering that there were no traces of burnt soil below or around the charred area, a more likely explanation is that this marks the place of deposition of the remains of the pyre with the bones of the deceased and the goods, over which an earthen mound was built.

The investigation of tumulus 11 showed that our knowledge about funerary rituals of the communities from the beginning of the Early Iron Age is, at best, lacking. The finds from tumulus 11 date it to the 8th cent. BC, close in time to the finds from graves 1 and 2 in tumulus 6. The burial method, shape of the grave and presence of two evenly arranged earthen mounds distinguish tumulus 11 from the other excavated tumuli, which contained readily identifiable graves with goods and cremated remains of the deceased persons in urns or in organic containers.