

## NARAVNA IN KULTURNA DEDIŠČINA OB REKI DRAVI MED PTUJEM IN SREDIŠČEM OB DRAVI NA PRIMERU ZGODOVINOPISJA PTUJSKO-ORMOŠKEGA OBMOČJA

### NATURAL AND CULTURAL HERITAGE AT THE DRAVA RIVER BETWEEN PTUJ AND SREDIŠČE OB DRAVI ON THE EXAMPLE OF HISTORIOGRAPHY OF THE PTUJ-ORMOŽ AREA

**Nataša KOLAR**

Pokrajinski muzej

Ptuj-Ormož

natasa.kolar2@guest.arnes.si

Priljeno/Received: 10. 7. 2013.

Prihvačeno/Accepted: 8. 11. 2013.

Izvorni znanstveni rad

Original scientific paper

UDK/UDC 911.373 (497.5-37 Ptuj) 15-19

#### SAŽETAK

*Na primeru zgodovinoisja ptujsko-ormoškega območja avtorica v prispevku predstavlja spoznanja o naravni in kulturni dediščini ob reki Dravi med Ptujem in Središčem ob Dravi, ki so nastala kot posledica razvoja krajev ob njej. Obravnava odnos družbe do naravne in kulturne dediščine. Osredotočila se je na prikaz naravnih parkov z njihovimi posebnostmi in na izsledke, pridobljene iz zaščitnih in znanstvenih arheoloških raziskovanj, opravljenih zaradi načrtovanih posegov v okolje. Izredno naravno in arheološko bogastvo med Ptujem in Središčem ob Dravi - to območje je že davno dajalo zavetje ljudem, ki so tu razvijali kulturo in z njo bogatili naš vsakdan - je v prispevku navedeno s predstavitvijo člankov v dostopni literaturi s konca 20. in začetka 21. stoletja. Zaradi obsežnosti teme se je avtorica omejila na prikaz izsledkov o naravni in arheološki dediščini, ki so jo predstavili strokovnjaki s ptujsko-ormoškega območja.*

**Ključne besede:** Ptuj, Ormož, Središče ob Dravi, naravna in arheološka dediščina, zgodovinoisje ptujsko-ormoškega območja, konec 20. in začetek 21. stoletja

**Key words:** Ptuj, Središče ob Dravi, natural and archaeological heritage, historiography Ptuj-Ormož area at the end of the 20th and the beginning of the 21st century

#### UVOD

Na primeru zgodovinoisja ptujsko-ormoškega območja predstavljamo spoznanja o naravni in kulturni dediščini ob reki Dravi med Ptujem in Središčem ob Dravi, ki je nastala kot posledica razvoja krajev ob njej in v tisočletjih preteklosti zapustila mnogo sledov življenja. Izredno naravno in arheološko bogastvo na ptujsko-ormoškem območju, ki je že davno dajalo zavetje ljudem, ko so tu razvijali kulturo in z njo bogatili naš vsakdan, navajamo v prispevku s predstavitvijo člankov v dostopni literaturi s konca 20. in začetka 21. stoletja. Zaradi obsežnosti teme se bomo omejili na prikaz izsledkov o naravni in kulturni dediščini, kot jo predstavljajo strokovnjaki s ptujsko-ormoškega območja.

Reka Drava je kot vodna prometnica že od prazgodovine naprej povezovala zgodovinske krajine Koroško, Štajersko in hrvaško Podravje. Vz dolž njenega toka je vplivala na nastanek mest in krajev, na njihov kulturnozgodovinski, gospodarski in tudi okoljski razvoj. Njen pomen in povezovalno vlogo v sodobnosti poskušajo strokovnjaki različnih strok osvetliti s preučevanjem ohranjenih zgodovinskih virov, tako materialnih kot pisnih, ter s spremljanjem in raziskovanjem naravnih sprememb ob njenem toku, ki so nastale kot posledica različnih načrtovanih posegov v okolje. O novih dognanjih



**Slika 1.** Pogled na Ptuj iz zraka (arhiv Pokrajinski muzej Ptuj - Ormož)

s področja naravne in kulturne dediščine obravnavane teme so strokovnjaki obveščali javnost na različne načine: na posvetovanjih, z znanstvenimi prispevki, s strokovnimi in poljudnimi članki, z informativnimi prospekti, na razstavah, v tiskanih in avdio-vizualnih medijih, na svetovnem spletu in drugače. Z aktivnim obveščanjem javnosti o okoljskih spremembah so postopoma ozaveščali prebivalstvo, da je treba skrbno ravnati z naravo in njenimi viri, kamor spadajo tudi naravne posebnosti in značilnosti, predstavljene v obliki naravnih parkov, ki jih je vzdolž toka reke Drave nastalo kar nekaj, med drugim Krajinski park Šturmovci, Krajinski park Središče ob Dravi in ormoški grajski park.

## NARAVNA DEDIŠČINA

Že v preteklosti so številni procesi in spremljajoči posegi v prostor, ki so bili večinoma povezani z različnimi naravnimi katastrofami, uničevali in včasih popolnoma uničili pričevanja kultur. S tehnološkim razvojem, ki je omogočil lažje bivanje ljudem, so ti procesi vse bolj vezani na človeške posege v naravo, s tem pa tudi na uničevanje vse večjih delov neobnovljivih naravnih in tudi arheoloških virov. Različni posegi v naravno okolje, na primer pospešena gradnja novih stanovanjskih predelov, gospodarskih con, velikanska jezera elektrarn, avtocestni sistemi, melioriranje obsežnih poljedelskih površin in vodotokov ter drugo, so pustili močne sledove v kulturni in naravni krajini tudi na ptujsko-ormoškem območju.

Ohranjanje arheološke in naravne dediščine je predvsem odvisno od potreb javnosti po poznavanju naravnega in kulturnega razvoja. Spoznanja o tem razvoju so odvisna tudi od posebnih znanstvenih raziskav, ki ustrezno obravnavajo preteklost. Vedenja o naravni in kulturni preteklosti lahko tako med seboj povežemo in dopolnjujemo. To lahko vidimo na primeru reke Drave, na območju, kjer so zgradili hidroelektrarno Formin, saj so na njenem prostoru z arheološkimi raziskavami leta 1974 odkrili keltsko in rimsko grobišče, del rimske ceste<sup>1</sup> ter leto pozneje še delno ohranjen tloris rimske stavbe.<sup>2</sup> Hidroelektrarna Formin je zelo spremenila tudi naravno okolje. Med staro strugo Drave, Dravinjo s haloškim robom in videmsko ježo pod nasipom Ptujkega jezera leži 125 hektarjev obse-

<sup>1</sup> Archaeologia Poetovionensis, 1993, str. 58.

<sup>2</sup> Prav tam, str. 60.

gajoč ostanek obrečne pokrajine, ki je od leta 1979 zavarovan kot **Krajinski park Šturmovci**. Reka Drava je od Ptuja do pritoka Dravinje v preteklosti ustvarila nadvse pester, od človeka popolnoma neodvisen življenjski prostor. V stranskih koritih glavne struge Drave se je voda pretakala, zastajala v mrtvicah, nanašala prodišča, jih s prekinitvami zapuščala in se vanje vračala. Po nastanku akumulacijskega jezera je po uravnavi stare struge Drave veliko rečnih korit ostalo suhih, reki pa je upadel nivo vode. Od nekdanjega poplavnega gozda je v prvotni funkciji ostalo le nekaj hektarjev loke. Pestrost bivališč se zrcali v velikem bogastvu rastlinskega in živalskega sveta. Tukaj lahko opazimo preko 230 vrst ptic, od katerih jih v Šturmovcih gnezdi približno devetdeset. Zanimive in hkrati zelo ogrožene so vrste, vezane na rečno dinamiko Drave in Dravinje, na primer mali martinec, mali deževnik in vodomec. Med skoraj petsto zabeleženimi vrstami rastlin so velika zanimivost Šturmovcev divje orhideje. Tradicionalno sonaravno gospodarjenje je omogočilo preživetje nekaterim ogroženim pticam kulturne krajine, kot sta sirijski detel in smrdokavra. Šturmovci skupaj z Dravo predstavljajo neprecenljivo naravno vrednoto, ki ni pomembna le v slovenskem, ampak tudi v mednarodnem merilu. Reka Drava je vse do gradnje hidroelektrarn omogočala opravljanje različnih dejavnosti in obrti: mlinarstva, lova in ribolova, sečnjo lesa, izkoriščanje proda in peska, splavarjenje. Vse te dejavnosti so večinoma zamrle. O Šturmovcih kot naravnemu območju, o razvoju vasi in gospodarstvu pred gradnjo ptujskega akumulacijskega jezera piše etnolog in zgodovinar Andrej Brence v zborniku Občina Videm, ki je izšel leta 2011. Razvoj območja predstavlja na osnovi upodobitev Šturmovcev na jožefinskem vojaškem zemljevidu iz druge polovice 18. stoletja in na franciscejskih katastrskih mapah iz leta 1824.<sup>3</sup> O naravnem parku Šturmovci, njegovih posebnostih in značilnostih je bila napisana vrsta strokovnih člankov, tokrat pa med njimi omenjamo knjigo Drava med Mariborom in Središčem ob Dravi, Drava - evropsko pomembna ornitološka lokaliteta.<sup>4</sup>



**Slika 2.** Krajinski park Šturmovci (foto: Andrej Brence, Pokrajinski muzej Ptuj - Ormož)

Naslednji naravni park, ki je nastal vzdolž reke Drave, je **Krajinski park Središče ob Dravi**. Za naravno posebnost je bil razglašen 30. oktobra 1992. Park obsega prostor od Ormoža oziroma Ormoškega jezera do Središča ob Dravi v dolžini 10 kilometrov in povprečne širine od 1 (enega) do 2 (dveh) kilometrov. Neokrnjena podoba narave se je ohranila zaradi varne oddaljenosti naselij od reke, poplavna loka pa predstavlja izjemno krajinsko podobo tako v Sloveniji kot v Evropi. Največje bogastvo reke je njen svobodni tok in razigranost ter neprestana rečna dinamika, ki kar naprej spreminja njeno obliko. V krajinskem parku najdemo veliko število različnih habitatnih tipov, ki omogočajo izjemno veliko biotsko pestrost območja. Doslej je bilo ugotovljenih 105 vrst ptic gnezdk, 15 vrst dvoživk, 9 vrst plazilcev in številni sesalci. Posebnost krajinskega parka so poplavni gozdovi, katerih velik del so po zajezitvi Drave zaradi melioracij izkrčili.<sup>5</sup> Lovska družina Središče, ki skupaj s še drugimi nevladnimi organizacijami skrbi ta za naravni park, je izdala publikacijo Krajinski park Središče ob Dravi, katere namen je spodbuditi ljudi k opazovanju in ohranjanju narave. Z njo so posku-

<sup>3</sup> Brence, 2011, str. 224-237.

<sup>4</sup> Acrocephalus, št. 68, 69, 70, 1995.

<sup>5</sup> Krajinski park Središče ob Dravi, 2006, str. 9.



**Slika 3.** Ormož, grajski park (foto Nataša Kolar, Pokrajinski muzej Ptuj - Ormož )

šali seznaniti ljudi z naravnim bogastvom prostora, ki jih obdaja, in jih opozoriti na njihov odnos do naravnega okolja in ravnanja z naravnim bogastvom.<sup>6</sup>

Širši javnosti so malo znane naravne znamenitosti v **ormoškem grajskem parku**. Na osnovi malo (skromno) ohranjenih virov so njegov nastanek strokovnjaki datirali na prehod iz 18. v 19. stoletje. V parku je veliko dreves z drugih celin; teh je okrog 140 različnih vrst, večinoma iz Severne Amerike ali Azije. Zastopani so tako iglavci kot listavci. Med najatraktivnejšimi omenjamo makluro (listnato drevo, domovina je Severna Amerika), ginko (drevo, domovina je Kitajska) in tulipanovec (okrasno drevo, domovina je Severna Amerika). O posebnostih parka, ki je zanimiv tako za naključne obiskovalce kot tudi za izobraževanje šolarjev in študentov različnih ved, je pisala biologinja Maja Botolin Vaupotič v Zgodovinskih zapisih.<sup>7</sup> Njen članek je v naslednji številki Zgodovinskih zapisov dopolnil Franc Krnjak s prispevkom Naravna dediščina ormoške okolice,<sup>8</sup> v katerem je poudaril najpomembnejše in zanimive naravne znamenitosti ormoškega območja.

## ARHEOLOŠKA DEDIŠČINA

Ptujski muzej je ob svoji častitljivi obletnici, stoletnici obstoja, leta 1993 posvetil osrednjo pozornost arheologiji, saj so bile zbirke izkopenin več desetletij pretežni del zbranega gradiva in temelj za razvoj muzeja.<sup>9</sup> Izšli sta dve publikaciji, v katerih je zabeležena do tedaj na osnovi materialnih in tudi pisnih virov obsežna arheološka dediščina ptujsko-ormoškega območja. V spremni publikaciji razstave *Archaeologia Poetovionensis*, v pregledni monografiji *Archaeologia Poetovionensis, stara in nova arheološka spoznanja*, sta avtorici Mojca Vomer Gojkovič in Nataša Kolar podrobneje predstavili dogajanje ob arheoloških spoznanjih vse od 19. stoletja do devetdesetih let 20. stoletja s kratkim kronološkim pregledom o sistematičnih in znanstvenih arheoloških raziskavah ter navedbo njihovih

<sup>6</sup> Prav tam, str. 24.

<sup>7</sup> Botolin Vaupotič, 2006, str. 98.

<sup>8</sup> Krnjak, 2007, str. 137-141.

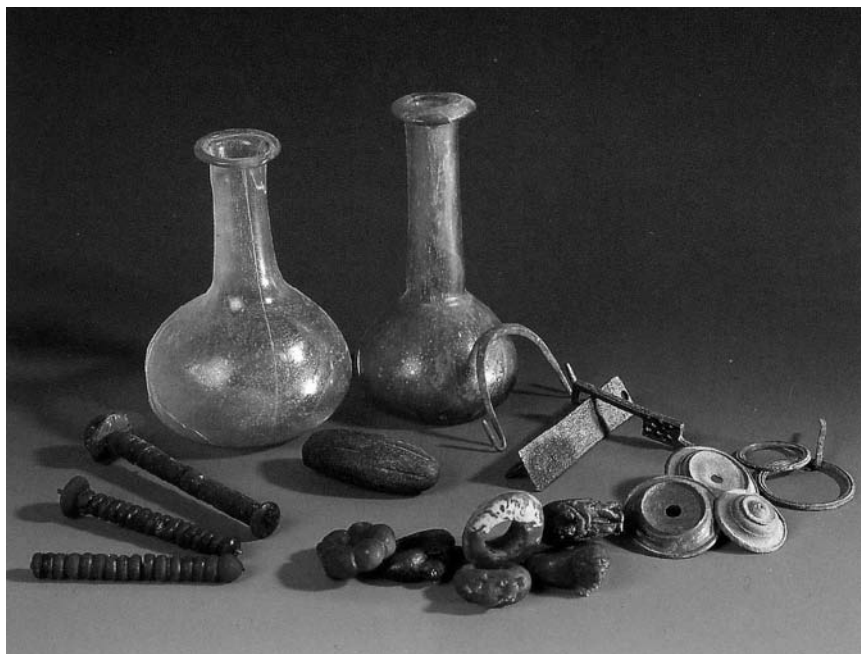
<sup>9</sup> Lamut, 1993, str. 11.



**Slika 4.** Zakladna najdba bronastih predmetov z Grab pri Središču. Hrani Univerzalni muzej Joanej Gradec, Avstrija (arhiv Pokrajinskega muzeja Ptuj - Ormož)

objav v literaturi. Seznam arheoloških izkopavanj na ptujsko-ormoškem območju dopolnjujejo fotografije najdb in načrti najdišč ter navedba važnejše literature o arheološki kulturni dediščini ptujsko-ormoškega območja 20. stoletja. V zbirni monografiji so zabeleženi utrinki iz odkritij iz izredno bogatega arheološkega območja (od prazgodovine do visokega srednjega veka). V knjigi je objavljena tudi kratka zgodovina muzeja s poudarkom na delu arheologov, ki so na tem območju reševali, zbirali in dokumentirali starodavne ostaline ter jih kot našo kulturno dediščino različno predstavljali na muzejskih razstavah doma in v tujini, v arheoloških zbirkah ptujskega muzeja in v raznih publikacijah. Zaradi obsežnosti te dediščine v monografiji ni zajeto vse gradivo in tudi ne vsa izkopavanja, ki so se vrstila med letoma 1817 in 1993. Zgodovinski viri za omenjeno monografijo so bili pregledani v takratnem Deželnem muzeju Joaneju (Landesmuseum Joanneum Graz), sedaj Univerzalnem muzeju Joanej v Gradcu (Universalmuseum Joanneum Graz), v Štajerskem deželnem arhivu v Gradcu (Steiermärkisches Landesarchiv Graz), v Umetnostnozgodovinskem muzeju na Dunaju (Kunsthistorischesmuseum Wien), v Avstrijskem državnem arhivu na Dunaju (Österreichisches Staatsarchiv Wien), v Narodnem muzeju v Ljubljani, na Inštitutu za arheologijo ZRC SAZU v Ljubljani, na Zavodu za varstvo naravne in kulturne dediščine v Ljubljani, v Arhivu Republike Slovenije v Ljubljani, v Pokrajinskem muzeju Maribor in v Zgodovinskem arhivu na Ptujju. S pomočjo posameznikov in kolegov iz različnih ustanov je avtoricama ob stoletnici muzeja uspelo zbrati del starih in novih arheoloških spoznanj s ptujsko-ormoškega območja, kljub temu pa vsi viri še niso raziskani. Odziv znanstvene in strokovne javnosti na vsebino monografije je bil odličen, saj je bila sprejeta kot strokovni priročnik oziroma učbenik v visokošolskem programu arheologije.

Ker je bil razvoj arheologije podrobneje prikazan v monografiji *Archaeologia Poetovionensis*, so v zborniku *Ptujski arheološki zbornik*, ki je izšel na Ptujju leta 1993 ob stoletnici muzeja in muzejskega društva, predstavljeni članki različnega značaja in obravnavajo čas od prazgodovine do novega veka na ptujsko-ormoškem območju s kulturnimi povezavami. Preliminarna poročila o izkopavanjih, regionalne in tematske preglede ter tudi znanstvene razprave so pripravili domači in tuji strokovnjaki s področja arheologije. Zaradi obsežnosti zbornika jih omenjamo le nekaj del: Marija Lubšina Tušek (Kamnito orodje v severovzhodni Sloveniji), Iva Mikl - Curk (Petoviona v sožitju z bližnjimi in daljnimi kraji), Slavko Ciglencečki (Arheološki sledovi zatona antične Petovione), Željko Tomičić (Prilog iztraživanju kronologije bjelobrdskega segmenta srednjovekovnog groblja Ptuj-Grad). Urednik zbor-



**Slika 5.** Ptuj, izbor rimskodobnih najdb, najdenih leta 1977 (arhiv Pokrajinskega muzeja Ptuj - Ormož)

nika arheolog Brane Lamut je v uvodnem članku Ob stoletnici podrobneje predstavil osebe, ki so preučevale arheološke ostaline ptujsko-ormoškega območja, omenil je tudi vrsto njihovih člankov, v katerih so predstavili najdišča in material različnih arheoloških dob, ter tudi širše preglede, v katerih je bilo upoštevano gradivo s ptujsko-ormoškega območja. Med drugim omenja preučevanje arheologa Stanka Pahiča, čigar spoznanja o topografiji štajerskega območja, kamor sodi tudi ptujsko-ormoško, so osnova za vsako nadaljnjo topografijo obravnavanega območja.<sup>10</sup>

Raznovrstna arheološka dediščina je na ptujsko-ormoško območje privabila številne strokovnjake z namenom, da jo preučujejo in predstavljajo. Izsledke raziskovanj so med drugim predstavili javnosti tudi na posvetovanjih. Na mednarodnem posvetu *Kelti in romanizacija* na Ptujju leta 1994 se je slovenska arheologija vključila v mednarodni projekt Jantarna pot. Z referati so bile zastopane vse dežele, ki jih Jantarna pot programsko združuje. Udeleženci so predstavili najnovejša, sorazmerno številna terenska odkritja iz časa mlajše železne dobe oziroma poznorepublikanskega časa. Ptujsko območje so s svojima prispevkoma zastopali Marjana Tomanič Jevremov in Mitja Guštin (Keltska lončarska peč s Spodnje Hajdine pri Ptujju) ter Mojca Vomer Gojkovič (Rimski jantarni predmeti s Ptujja). Prispevki s posvetovanja so objavljeni v Arheološkem vestniku 47, Ljubljana 1996, in v posebnem odtisu.<sup>11</sup>

Ptujski muzej je leta 1999 spet obeležil pomemben dogodek, in sicer stoto obletnico odkritja I. mitreja na Spodnji Hajdini in postavitev zaščitne stavbe nad njim. Na mednarodnem znanstvenem srečanju *Ptuj v rimskem cesarstvu, Mitraizem in njegova doba* je enainpetdeset predavateljev v štirih temah (Povezava Petovione s sosodnjimi mesti v 1. stoletju, Mitreji in središče mitraizma, Vloga mitraizma in drugih religij v družbenem življenju rimskega cesarstva ter Problemi ohranjanja in zaščite spomenikov) predstavilo dotedanja dognanja oziroma izsledke raziskav na teme znanstvenega srečanja. V uvodnem referatu Poetovio kot nadregionalni center je dr. Božidar Slapšak predstavil geografske danosti in zgodovinska stanja, ki so omogočila, da je Petoviona zasedla tako prominentno mesto v tem delu rimskega sveta, in osvetlil procese, katerih posledica je tudi izjemna dediščina ptujskega mitraizma. Večina predstavljenih referatov je objavljenih v zborniku *Mednarodno znanstveno*

<sup>10</sup> Lamut, 1993, str. 21.

<sup>11</sup> Kelti in romanizacija, Die Kelten und die Romanisierung, 1996, str. 163-322.

srečanje *Ptuj v rimskem cesarstvu, Mitraizem in njegova doba* v *Archaeologia Poetovionensis* 2-2001, s katerim je izdajatelj obeležil tudi stoto obletnico odkritja II. mitreja na Spodnji Hajdini.

Ob naslednji, stodeseti obletnici odkritja I. mitreja je leta 2011 izšla prva samostojna publikacija o I. mitreju na Spodnji Hajdini z naslovom *Prvi petovionski mitrej na Spodnji Hajdini* avtorjev Mojce Vomer Gojkovič, Bojana Djurića in Milana Lovenjaka. Mojca Vomer Gojkovič seznanja bralca o Petovioni v rimskem času, o arheološki podobi Spodnje Hajdine in odkritju I. mitreja na Spodnji Hajdini ter o gradnji zaščitne stavbe nad njim. Bojan Djurić obravnava postavitve mitreja in njegovo sveto topografijo ter predstavlja posamezne kamnite spomenike prvega petovionskega mitreja. Milan Lovenjak, specialist za latinske napise, je v publikaciji latinske napise na spomenikih napisal tako, kot morajo biti, obenem pa jih je tudi prevedel v slovenščino.<sup>12</sup> Kataloški del kamnitih spomenikov je sestavljen iz opisov, kdo je posvetil kamen Mitri, opisov reliefnih podob in z navedbo objavljene literature.

Publikacija *Prvi petovionski mitrej na Spodnji Hajdini* je napisana za najširši krog ljudi in za strokovnjake, med drugim pa nas seznanja tudi z novimi spoznanji o topografiji mitraizma.

Ob delu prazgodovinskega in rimskega gradiva je sorazmerno dobro preučeno tudi gradivo zgodnjega srednjega veka na ptujsko-ormoškem območju. Leta 1999 je ptujski muzej izdal znanstveno monografijo dr. Paole Korošec *Nekropola na ptujskem gradu, turnirski prostor*.<sup>13</sup> Avtorica je v uvodu razložila vzroke, zaradi katerih je bila nujna ponovna obravnava in obdelava celotnega gradiva, odkritega v letih od 1909 do 1988. Ob kataloški predstavitvi 427 odkritih grobov je zgodnjersrednjeveško gradivo s ptujskega gradu obdelala v poglavjih glede na obdobja (predslovansko in slovansko obdobje) in glede na različne kulturne in časovne faze. Ponovno ga je ovrednotila na osnovi novih raziskav o razvoju zgodnjersrednjeveške arheologije na Slovenskem in širšega prostora vzhodnoalpskega in predalpskega ozemlja.

Med naselbinami iz različnih zgodovinskih obdobij od prazgodovine do zgodnjega srednjega veka s ptujsko-ormoškega območja omenjamo ob ptujskem gradu tudi ormoško prazgodovinsko naselbino (pozna bronasta doba, starejša in mlajša železna doba). Izsledke o ormoškem prazgodovinskem gradivu so med drugim v člankih napisali Bernarda Perc, Zorka Šubic, Marjana Tomanič Jevremov, Brane Lamut, Ivan Tušek in drugi. Opozarjamo predvsem na članke v ormoških (Ormož skozi stoletja od I do V) in ptujskih (Ptujski zbornik od I do VI) zbornikih ter v publikacijah *Zgodovinski zapisi*, ki jih izdaja *Zgodovinsko društvo Ormož* od leta 2004. Raziskovanje prazgodovinskega obdobja pa ni bilo omejeno samo na mesto Ormož, ampak so izkopavanja potekala tudi v njegovi okolici. Ob koncu devetdesetih let 20. stoletja so zaradi načrtovane obvoznice za mesto Ormož potekala obsežna arheološka zaščitna izkopavanja na prazgodovinski naselbini (bakrena in starejša železna doba) in gomili na Hardeku pri Ormožu<sup>14</sup> ter na prazgodovinski naselbini in rimski cesti na Hajndlu (1999-2000). Na Hardeku so arheologi v okviru bakrenodobne naselbine odkrili sedem stavb, štiri ognjišča, vkope in dele ograje, ki je obdajala odkrite stavbe, ter dele predmetov vsakdanje rabe.<sup>15</sup> Na Hajndlu so raziskali več kot sedemdeset objektov iz različnih arheoloških obdobij (eneolitik, bronasta doba, starejša železna doba) in okoli 200 metrov rimske državne ceste med *Poetoviom* in *Halicanumom*. Iz starejše železne dobe so med drugim odkrili sedem vodnjakov, eden izmed njih je imel ohranjeno kvadratno leseno konstrukcijo iz hrastovine.<sup>16</sup>

V zbirki *Opera instituti Archaeologici Sloveniae* je leta 2010 izšla obsežna monografija Ormož, Utrjeno naselje iz pozne bronaste in starejše železne dobe Janeza Dularja in Marjane Tomanič Jevre-

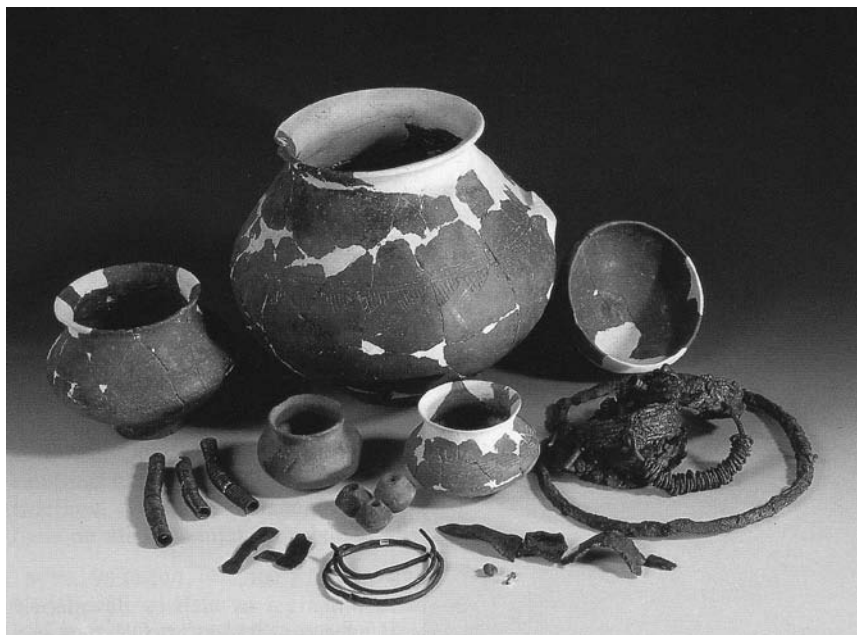
<sup>12</sup> Vomer Gojkovič, Djurić, Lovenjak, 2011, 56 str.

<sup>13</sup> Korošec, 1999, 216 str.

<sup>14</sup> Poročilo o arheoloških posegih je bilo objavljeno v: *Varstvo spomenikov* 38/99, 2001, str. 35-46. Žižek, Hardek pri Ormožu, v: *Zemlja pod vašimi nogami*, 2003, str. 151-152.

<sup>15</sup> Mele, 2005, str. 126-143.

<sup>16</sup> Več o izkopavanjih na Hajndlu pri Ormožu glej v prispevku vodje raziskav Žižka v: *Zemlja pod vašimi nogami*, 2003, str. 148, 150.



**Slika 6.** Ormož, prazgodovinske najdbe iz groba 7, odkrite leta 1974 (arhiv Pokrajinskega muzeja Ptuj - Ormož)

mov s sodelovanjem strokovnjakov z Inštituta za arheologijo Znanstvenoraziskovalnega centra Slovenske akademije znanosti in umetnosti iz Ljubljane ter Pokrajinskega muzeja Ptuj - Ormož in drugih sorodnih ustanov. V publikaciji so predstavljena zaščitna arheološka izkopavanja med letoma 1974 in 1981. Raziskali so osem velikih območij. Odkrili so nove tlorise hiš, preverili nasutje obrambnega okopa, najdeno drobno gradivo iz različnih materialov (kost, kovina, glina) so po izkopavanjih muzeološko obdelali in ga shranili v ptujskem muzeju. Monografija obsega podatke o dotodanjih objavah o prazgodovinskem naselju v Ormožu, opise terenskih izvidov in katalog gradiva, študijo o časovnem razponu, načinu gradnje hiš in notranji strukturi naselja.

V letih 1993, 1994 in 1996 so potekala obsežna arheološka izkopavanja rimske vile in zgodnje-srednjeveškega grobišča na Cirkevci pri Središču ob Dravi.<sup>17</sup> Dela, ki jih je vodila arheologinja ptujskega muzeja Marjana Tomanič Jevremov, so potekala s sodelovanjem arheologov iz Narodnega muzeja Slovenije iz Ljubljane. V 258 skeletnih grobovih so našli nakit belobrdskega kulturnega kroga (od druge polovice 10. do 12. stoletja) in vsakdanje predmete iz visokega in poznega srednjega veka (13. in 14. stoletje). Izsledki izkopavanj so predstavljeni v članku Timoteja Knifca in Marjane Tomanič Jevremov Srednjeveško grobišče pri Središču ob Dravi.<sup>18</sup> O bogati arheološki dediščini vseh obdobjev v občini Središče ob Dravi piše tudi Mojca Vomer Gojkovič v razstavni publikaciji Središče ob Dravi skozi čas, v kateri omenja tudi srednjeveško grobišče v Cirkevci.<sup>19</sup>

Raznoliko in bogato arheološko gradivo je bilo predstavljeno javnosti tudi na razstavah s spremljajočo publikacijo. V Sloveniji je bil leta 2004, ob vstopu v Evropsko unijo, največji muzejski projekt z naslovom Rimljani - steklo, glina, kamen. Trije pokrajinski muzeji so s tremi samostojnimi razstavami in skupnim katalogom<sup>20</sup> predstavili arheološko dediščino rimske dobe. V Celju so se Odsevi davnine bleščali skozi dediščino antičnega stekla, v Mariboru so Saksanov svet odkrivali na marmor-

<sup>17</sup> Izkopavanja na tem grobišču so pod vodstvom zgodovinarja in narodopisca Frana Kovačiča potekala že v letih 1907 in 1908. Toda obojna izkopavanja, v razmiku skoraj stoletja, še niso v celoti raziskala srednjeveškega grobišča. V dosedanjih preučevanjih so arheologi dokumentirali več kot 300 grobov.

<sup>18</sup> Knific, Tomanič Jevremov, 2005, str. 160-177.

<sup>19</sup> Vomer Gojkovič, 2010, str. 5-15.

<sup>20</sup> Rimljani, steklo, glina, kamen, 2004, 204 str.





**Slika 8.** Grabe, poznosrednjeveška bronasta rombična okrasna zaponka, fibula iz groba (foto Boris Farič, Pokrajinski muzej Ptuj - Ormož)

val z izborom rimskega steklenega posodja in marmornih spomenikov. Prispevki v skupni publikaciji, razdeljeni na tri tematska poglavja, nas seznanijo s tradicijo izdelovanja in proizvodnje izdelkov iz stekla, kamna in gline, njihovi razširjenosti in uporabnosti, tržišču in trgovini z njimi. Predstavitvi razvoja lončarstva in opekarstva rimske Petovione so za boljšo orientacijo bralca dodani še situacijski načrti arheoloških najdišč Petovione, njenih mestnih četrti, petovionskih lončarskih in drugih obrtniških delavnic ter načrt razširjenosti petovionskih keramičnih izdelkov s pečati. Vsako tematsko poglavje je zaključeno z opisnim katalogom razstavljenih predmetov, dopolnjenim s fotografijo; nekateri med njimi so v tej publikaciji objavljeni prvič.

V ptujskem muzeju je bila od leta 2008 do 2011 na ogled razstava *Rimski vsakdan v Petovioni*, ki sta jo pripravila arheologa Mojca Vomer Gojkovič in Ivan Žižek. Z razstavo in s spremljajočim katalogom sta poskušala predstaviti utrip mesta z okolico v rimskem času. Katalog je zasnovan po temah, ki so oblikovale rimski vsakdan v Petovioni. Na začetku se seznanimo z zgodovinskim razvojem Petovione v rimskem času, nato pa preidemo na predstavitev vsakdanjika s temami: denar in banke, carina, mestna uprava in družba, promet, arhitektura, domus in vila urbana, obrt, lončarstvo, kovaštvo, kamnoseštvo, zlatarstvo, trgovina in trgovske poti, urejenost, nakit, prehranjevanje, osebna nega, kozmetika, nega, medicina, izobraževanje, šolanje v rimski dobi, razvedrilo, igre, glasbila, razsvetljava, duhovni svet, duhovna podoba Petovioncev. Vsebinski del dopolnjuje katalog 260 razstavljenih rimskih predmetov iz različnih materialov - z opisom in fotografijo - iz najdišč rimske Petovione z dodano navedbo objav v literaturi. S katalogom *Rimski vsakdan v Petovioni* smo dobili publikacijo, ki nam na poljuden in strokoven način z izbranim rimskim gradivom predstavlja vir podatkov in nas popelje v svet petovionskega vsakdana, vpetega v družbeno in družabno življenje Rimskega cesarstva.

V gradu Ormož je od leta 2006 na ogled arheološka razstava *Med Dravo in Muro* - predstavitev arheološke dediščine obmejnih občin Prlekije in Medžimurja. Razstava je nastala v okviru projekta "Turistične cone Prlekije in Medžimurja" kot del sosedskega programa Slovenija - Madžarska -

nih spomenikih, na Ptuj pa so potovali Med nebom in zemljo kot rimski lončarji in opekarji. Na razstavah je bilo zbrano gradivo iz treh največjih pokrajinskih muzejev (Celje, Maribor in Ptuj), Narodnega muzeja Slovenije, Mestnega muzeja v Ljubljani, Dolenjskega muzeja Novo mesto in drugih. Projekt predstavitve arheološke dediščine je bil del mednarodne povezave s sosednjo Avstrijo, kjer je bila na deželni razstavi Štajerske v letu združene Evrope predstavljena rimska doba z naslovom *Rimljani 2004*. Arheologi ptujskega muzeja so z razstavo *Lončarstvo in opekarstvo rimske Petovione* z izbranimi predmeti javnosti predstavili razvoj in dejavnost petovionske obrtniške četrti, ki se je razprostirala med potokom Grajena na zahodu in Ljudskim vrtom na vzhodu.<sup>21</sup> Pri drugih dveh razstavah, *Odsevi davnine in Saksanov svet*, je ptujski muzej sodelo-

<sup>21</sup> Žižek, *Med nebom in zemljo*, 2004, str. 85.

Hrvaška iz pobude Skupnosti INTERREG IIIA 2004-2006; namen razstave je bil predstaviti arheološko dediščino občin Razkrižje, Ljutomer in Ormož na slovenski strani ter Štrigova, Gornji Mihaljevec in Nedelišće na hrvaški strani.

Arheologa Brane Lamut in Marko Mele sta razstavo pripravila, da bi predstavila arheološko dediščino območja obmejnih občin ter Ormoža in okolice. Arheološka dediščina je s posameznimi izbranimi najdišči prikazana po posameznih obdobjih od mlajše kamene dobe do srednjega veka. Med številnimi najdišči so poudarili bakrenodobno naselbino Šafarsko, poznobronastodobno založno najdbo z Grab, rimsko grobišče Trnovčak in zgodnjerednjeveško grobišče Cirkevca pri Središču ob Dravi. Posebna pozornost je z izborom najdb in dokumentacije namenjena prikazu prazgodovinske naselbine Ormož, predvsem čas prehoda iz bronaste dobe v železno. Ob razstavi je bila izdana pregledna publikacija. Avtorja sta predstavila zgodovino arheoloških raziskav med Dravo in Muro. Osredotočila sta se na pregled podatkov med prazgodovino in novim vekom z navedbo preglednih, sistematičnih in znanstvenih arheoloških raziskav z izsledki, njihovih objav v literaturi in omembo kraja hrambe v slovenskih in avstrijskih muzejih, odvisno od obdobja izkopavanj in pridobitve gradiva. Iz obsežnega fonda najdb, prazgodovinskih gomil (Hardek pri Ormožu, Hajndl pri Ormožu) in naselbin (Ormož, Hajndl pri Ormožu, Mihovci pri Veliki Nedelji, Pavlovski Vrh in drugih), ki so bile izkopane med 19. in 21. stoletjem, izpostavljammo založne najdbe, in sicer depo bronastih predmetov z Grab pri Središču ob Dravi (hrani Univerzalni muzej Joanej, Gradec), dva bronasta predmeta iz Podgradja v Ljutomeru (Umetnostnozgodovinski muzej, Dunaj), bronastodobni depo s Pušencev (hrani Dolenjski muzej v Novem mestu).<sup>22</sup> Rimsko obdobje sta avtorja predstavila z navedbo raziskav rimskih cest *Poetovio (Ptuj)-Savaria (Sombathely)* oziroma njenih odsekov *Halicinum (Sv. Martin na Muri)-Mursa (Osijek)*, nekropolo Trnovščak in drugih najdišč gomil (Bratonečice, Miklavž pri Ormožu, Šalovci in druga) ter posameznih podeželskih vil - vil rustik (Pavlovci, Središče ob Dravi in druga).<sup>23</sup> Srednji vek je zastopan s prikazom arheoloških najdišč v Prlekiji in Medžimurju na primeru srednjeveškega naselja Gradišče pri vasi Nedelišće in grobišča Cirkevca pri Središču ob Dravi. Avtorja sta predstavila izsledke raziskovalcev, ki so na osnovi pridobljenega in raziskanega gradiva iz različnih materialov, predvsem keramičnih najdb z oznakami posameznih mojstrskih delavnic, ugotovili ob lokalnih posebnostih tudi medkulturni pretok oziroma uvoz predmetov med panonskim, srednjeevropskim in sredozemskim prostorom.<sup>24</sup>

Publikacija je opremljena s številnimi fotografijami topografskih kart, arheoloških najdišč, izbranih predmetov, rekonstrukcij risb ormoške prazgodovinske naselbine ter latenske peči, prazgodovinske ter slovanske noše in drugega. Avtorja sta publikacijo zaključila z navedbo virov za karte in seznamom literature po arheoloških obdobjih, v okviru česar so objavljeni tudi izsledki raziskovanj območja med Dravo in Muro.

Obsežnejše delo o ptujski arheološki dediščini predstavlja tudi leta 2010 objavljena publikacija *Arheološka najdišča Ptuja, Rabelčja vas* Jane Horvat in Andreje Dolenc Vičič ter sodelavk Marjane Tomanič Jevremov in Marije Lubšina Tušek. Zaradi obsežnosti dragocenega arheološkega gradiva in dokumentacije - oboje je bilo zbrano v ptujskem muzeju v zadnjih štiridesetih letih - so se avtorice omejile na prostor Rabelčje vasi, severovzhodnega predela Ptuja, ki je zavzemalo slabo tretjino površine rimske Petovione. V knjigi je predstavljena obsežna podatkovna zbirka o raziskavah, ki so razkrile številne prazgodovinske ostaline in vzhodno obrtniško četr rimske Petovione z rimsko cesto in razsežnimi grobišči. Dopolnjuje jo tudi katalog obdobji, razdeljen na prazgodovinski, rimski, zgodnjerednjeveški del in poznorednjeveško-novoveški del. Arheološka najdišča na območju Rabelčje vasi so umestili tudi na pregledne karte ter jih povezali z omembami v literaturi. Na podlagi podatkov so knjigo avtorice sklenile s predstavitvijo razvoja poselitve na območju Rabelčje vasi.<sup>25</sup>

<sup>22</sup> Lamut, Mele, 2006, str. 8.

<sup>23</sup> Prav tam, str. 34 in 35.

<sup>24</sup> Prav tam, str. 43.

<sup>25</sup> Horvat, Dolenc Vičič, 2010, 216 str.

Ob IV. mednarodnem kongresu raziskovalcev svetil (ILA), ki je bil v prostorih ptujskega muzeja od 15. do 19. maja 2012, sta bili izdani dve tematski spremni publikaciji. Pregledno publikacijo z naslovom *EX ORIENTE LUX, Rimskodobna svetila in oljenke iz Slovenije* so s sodelovanjem slovenskih arheologov in študentov arheologije pripravili dr. Verena Perko, Aleksandra Nestorović in Ivan Žižek. V njej so avtorji predstavili pregled rimskodobnih svetil v Sloveniji s poudarkom na keramičnih oljenkah in njihovi izdelavi, proizvodnji, trgovini in razširjenosti. Obsežno zbirko petovionskih oljenk je z najnovejšimi izsledki pregledno prikazal arheolog Ivan Žižek.<sup>26</sup> Druga publikacija je katalog razstave *Stopimo iz teme!, Let's step out of the darkness!* Razstava z istim naslovom je bila pripravljena kot spremljevalni dogodek med IV. mednarodnim kongresom raziskovalcev svetil. Avtorja, arheologa Mojca Vomer Gojkovič in Ivan Žižek, sta v dvojezičnem katalogu predstavila 74 izbranih svetil iz ptujskega muzeja. V njem sta opisala razvoj osvetljevanja od prazgodovine do srednjega veka. Predstavila sta tudi kalupe za izdelavo rimskih oljenk, uvožene oljenke s pečatom proizvajalca, nato rimske oljenke v luči lokalne proizvodnje, reliefne oljenke, steklene svetilke in steklene kapalke ter zaključila z dvema zgodnjesevrednjema groboma s ptujskega gradu. Vsebinski del dopolnjuje katalog svetil - oljenk oziroma kalupov z opisom in fotografijo.<sup>27</sup>

## SKLEP

V prispevku smo predstavili izbor objavljenih del, ki so nastala kot rezultat preučevanj strokovnjakov različnih strok na področju varovanja, ohranjanja in predstavljanja naravne in kulturne dediščine ob reki Dravi med Ptujem in Središčem ob Dravi na primeru naravne in arheološke dediščine. Ob vsej obsežni literaturi, ki je doslej izšla o arheoloških preučevanjih na ptujsko-ormoškem območju, še vedno čaka na obravnavo vrsta izkopavanj, ki so jih v zadnjih dvajsetih letih opravili arheologi ptujskega muzeja in arheologi iz drugih slovenskih ustanov. Mednje spada tudi zadnje zelo obsežno zaščitno izkopavanje, ki je potekalo v letih 2009 in 2010 na Ptuju na območju osnovne šole Ljudski vrt za potrebe širitve šole. V več nivojih je bilo odkritih 614 grobov s pridatki.

## LITERATURA

- Andrej Brence, Šturmovci pred gradnjo akumulacijskega jezera, v: Občina Videm, zbornik, Ptuj, 2011, str. 224-237.
- Drava med Mariborom in Središčem ob Dravi. Drava - evropsko pomembna ornitološka lokaliteta*, Acrocephalus, glasilo Društva za opazovanje in proučevanje ptic Slovenije = journal of Bird Watching and Bird Study Association of Slovenia, št. 68, 69, 70, 1995.
- Mojca Vomer - Gojkovič, Nataša Kolar, *Archaeologia Poetovionensis, stara in nova arheološka spoznanja*, monografija ob stoti obletnici muzeja, Ptuj, Pokrajinski muzej, 1993, 80 str.
- Mojca Vomer Gojkovič, Nataša Kolar, Nevenka Korpič, *Središče skozi čas*, razstavna publikacija, Ptuj, Ormož, Pokrajinski muzej, 2010, 48 str.
- Mojca Vomer Gojkovič, Bojan Djurić, Milan Lovenjak, *Prvi petovionski mitrej na Spodnji Hajdini*, Ptuj, Pokrajinski muzej Ptuj - Ormož, 2011, 56 str.
- Mojca Vomer Gojkovič, Ivan Žižek, *Stopimo iz teme!*, katalog razstave = *Let's step out of the darkness*, exhibition catalogue, Ptuj, Pokrajinski muzej Ptuj - Ormož = Ptuj - Ormož Regional Museum, 2012, 28 str.
- Jana Horvat, Andreja Dolenc Vičič, *Arheološka najdišča Ptuja, Rabelčja vas*, Ljubljana, Inštitut za arheologijo ZRC SAZU, Založba ZRC, 2010 (Opera Instituti Archaeologici Sloveniae, 20), 216 str.
- Kelti in romanizacija, Die Kelten und die Romanisierung*, Slovenska akademija znanosti in umetnosti, ZRC SAZU, Arheološki vestnik 47, Ljubljana 1996.
- Timotej Knific, Marjana Tomanič Jevremov, *Srednjeveško grobišče pri Središču ob Dravi*, v: Ormoški zbornik V, prva knjiga, Ormož 2005, str. 160-177.
- Boris Kočevar, *Krajinski park Središče ob Dravi*, Lovska družina Središče, prvi dopolnjen ponatis, 2006, 26 str.

<sup>26</sup> EX ORIENTE LUX, Rimskodobna svetila in oljenke iz Slovenije, 2012, 112 str.

<sup>27</sup> Vomer Gojkovič, 2012, 28 str.

- Dr. Paola Korošec, *Nekropola na ptujskem gradu*, Ptuj, Pokrajinski muzej, 1999, 216 str.
- Franc Krnjak, Naravna dediščina ormoške okolice, v: Zgodovinski zapisi, št. 1, 2007, str. 137-141.
- Brane Lamut, Marko Mele, Med Dravo in Muro, Predstavitev arheološke dediščine obmejnih občin Prlekije in Medžimurja, Ormož, Muzej, 2006, 52 str.
- Brane Lamut, Ob stoletnici, v: Ptujski arheološki zbornik, Ptuj, 1993, str. 11-30.
- Marko Mele, Hajndl pri Ormožu - naselbina iz starejše železne dobe, v: Ormoški zbornik V, prva knjiga, 2005, str. 126-143.
- Verena Perko, Aleksandra Nestorović, Ivan Žižek, EX ORIENTE LUX, Rimskodobna svetila in oljenke iz Slovenije, IV. mednarodni kongres ILLA o svetilih, Ptuj, 15. do 19. maj 2012, Ptuj, Kranj, Pokrajinski muzej Ptuj - Ormož, 2012, 112 str.
- Mednarodno znanstveno srečanje Ptuj v Rimskem cesarstvu - mitraizem in njegova doba, Ptuj, 11.-15. oktober 1999, ur. Mojca Vomer Gojkovič, Nataša Kolar, *Archaeologia Poetovionensis 2-2001*, Ptuj, Pokrajinski muzej, 398 str.
- Rimljani, steklo, glina, kamen*, Celje, Pokrajinski muzej, Maribor, Pokrajinski muzej, Ptuj, Pokrajinski muzej, 2004, 208 str.
- Varstvo spomenikov, Poročila, Ministrstvo za kulturo, Uprava Republike Slovenije za kulturno dediščino, 38/99, 2001.
- Maja Botolin Vaupotič, Ormoški park - neznani znanec, v: Zgodovinski zapisi, št. 1, 2006, str. 98.
- Ivan Žižek, Hardek pri Ormožu, v: Zemlja pod vašimi nogami, Arheologija na avtocestah Slovenije, vodnik po najdiščih, Ljubljana, 2003, str. 151-152.
- mag. Nataša Kolar, muzejska svetovalka, Pokrajinski muzej Ptuj - Ormož, Muzejski trg 1, 2250 Ptuj, e-pošta: zgodovina-muzej.ptuj@siol.net; natasa.kolar@pmpo.si

## SUMMARY

On the example of the historiography of the Ptuj-Ormož area the author presents the knowledge about the natural and cultural heritage of the area at the Drava River between Ptuj and Središče ob Dravi which was gained as a consequence of the development of the places being located next to the river. The author is dealing with the relation of the society towards the natural and cultural heritage. She has focused on the presentation of natural parks with their specialties and on the results gained from protective and scientific archaeological researches that had been done because of planned environmental interventions. The extraordinary natural and archaeological richness between Ptuj and Središče ob Dravi - long ago this area gave shelter to people who had developed here their culture and enriched with it our everyday life - has been described in this paper by presenting the articles accessible in the literature from the end of the 20th and the beginning of the 21st century. Because of the extensiveness of the topic the author has limited herself to the survey of results about the natural and cultural heritage being presented by experts from the Ptuj-Ormož area.