

VRATA OD PONTE V DUBROVNIKU PRISPEVEK K DEJAVNOSTI POZNEGA JURIJA DALMATINCA IN NJEGOVEGA KROGA

Janez Höfler

Dvojna vrata, o katerih bo tu tekla beseda, imenovana »od Ponte« (porta apud pontem portus, porta ponte), se nahajajo v prastaniškem delu starega mestnega obzidja Dubrovnika, tik poleg južnovzhodnega vogala Knežjega dvora. Ker so vodila iz pristanišča v najuglednejšo četrt mesta z dvorom, katedralo in palačami svetnih in cerkvenih odličnikov, so predstavljala najreprezentativnejši vhod v mesto, zato nas ne preseneti izvedba obeh vratnih odprtin z odlično profilacijo in lepimi kapiteli renesančnih oblik, kakršnih na drugih mestnih vratih Dubrovnika ni bilo. O teh vratih obstaja v zapisnikih dubrovniške vlade nekaj zanimivih podatkov, omenjajo se tudi v obstoječi strokovni literaturi. Ko sem aprila 1986 imel priložnost, da med drugimi stvarmi proučim plastično okrasje Kneževega dvora in preverim ustrezno arhivsko gradivo, sem opazil nekaj doslej neznanih ali vsaj ne dovolj upoštevanih podrobnosti, ki dajejo temu spomeniku poseben pomen v kontekstu domačega quattrocenta; v resnici gre za problematiko, ki se tesno povezuje s problematiko izgradnje katedrale v Šibeniku. Tej posebni temi dalmatinske gotike in renesanse sem posvetil obsežno študijo.¹ Ker pa pomenijo vrata od Ponte v Dubrovniku vendarle samo neki »ekskurz« umetnostne dejavnosti Jurija Dalmatinca in njegovega kroga s posebnim dubrovniškim »postludijem«, naj mi bo dovoljeno, da jih posebej predstavim v naslednjem malem prispevku.

Na oba najpomembnejša zgodovinska podatka o izgradnji vrat od Ponte je opozoril že Lukša Beritić v svojem monumentalnem delu o dubrovniškem mestnem obzidju: gre za premestitev nekdanjih vrat in izgradnjo novih leta 1464, ki jih je Beritić pravilno identificiral z današnjimi notranjimi vrati, in ponovno izgradnjo nekkih novih leta 1476, ki jih po istem avtorju predstavljajo današnja zunanja vrata v masi obzidja.² Notranja vrata so bila zgrajena v času, ko je v Dubrovniku služboval Jurij Dalmatinec; prav za njihov okras je umetnik izklesal

¹ *J. Höfler*, Šibenska katedrala između Jurja Dalmatinca i Nikole Firentinca. O počecima renesanse u arhitekturi Dalmacije, rokopis izročen za objavo v publikaciji Radovi Zavoda JAZU u Zadru, Zadar.

² *L. Beritić*, Utvrđenja grada Dubrovnika, Zagreb 1953, 95 in 103.

tudi impresivni kip sv. Vlaha, ki so ga morali predstojniki izgradnje kneževga dvora marca 1465 namestiti nad vrata natančno po navodilih mojstra Jurja.³ Ta podatek, ki kaže na povezanost tega spomenika z vodilnim arhitektom in kiparjem tega časa vzdolž vzhodnojadranske obale, z jasnim umetniškim profilom, postavlja v dvom čas in avtorstvo obstoječih vrat: ne samo okvir zunanjih vrat, ki bi jih bilo mogoče brez nadaljnjega postaviti v pozna sedemdeseta leta 15. stoletja, tudi tisti notranjih vrat kaže izdelano renesančno koncepcijo, kakršne si pri Juriju Dalmatincu na podlagi naše dosedanje slike o tem umetniku ni mogoče zamisliti.⁴ Morda smemo ravno tej okoliščini pripisati dejstvo, da so pri raziskovanju Jurijeve dejavnosti v Dubrovniku ostala bolj ali manj nezapažena.

Kot je pokazala Edda Portolan v svojih poučnih opazanjih ob zadnjih restavracijskih delih na Kneževem dvoru, je treba nastanek današnjih vrat od Ponte povezovati s poškodbami eksplozije smodnika leta 1463 in razširitvijo dvora na tisti mali obokani trg v jugovzhodnem delu kompleksa dvora, ki je bil dotlej preko teh vrat povezan s pristaniščem.⁵ Kolikor mi je znano, se vrata po eksploziji v arhivskem gradivu prvič omenjajo 14. maja 1464, ko je Vijeće umoljenih dovolilo predstojnikom obzidja, da po svojih presoji dajo porušiti dvoje obokov nad vrati,⁶ pač zato, ker je bilo nevarno, da se zaradi poškodb sam zruši. 5. novembra 1464 je isto Vijeće dovolilo predstojnikom izgradnje dvora, da vrata predstavijo v smeri proti morju; nova naj bodo široka štiri lakte (2,04 m) in visoka šest laktov (3,07 m), pri tem pa naj imenovani predstojniki ravnajo po »nasvetu protomagistra«.⁷ Že L. Beritić je ugotovil, da predpisane mere novih vrat ustrezajo današnjim notranjim vratom od Ponte, kar pa zadeva »protomagistra«, gre kajpak za Jurija Dalmatinca, ki se v arhivskem gradivu v tem času redno omenja s tem nazivom. Naslednja zanimiva podatka sta iz leta 1476. Malo vijeće je na svoji seji 5. maja tega leta odločilo, da se napravijo neka vrata od Ponte, široka pet laktov (2,56 m) in z »gradašami«, ob njih pa

³ Srečno odkrije kipa, za katerega je zaslužen Cvito Fisković (*C. Fisković*, Neobjavljeno djelo Jurja Dalmatinca u Dubrovniku, Anali historijskog instituta u Dubrovniku I, 1952, 145—150), je dobilo potrdilo v zapiskih Malega vijeća (*L. Beritić*, o. c., 95).

⁴ Dvom je izradila tudi Ana Deanović v svoji razpravi o Dalmatincu kot graditelju utrd (A. *Deanović*, Juraj Matejev Dalmatinac graditelj utvrda, v: Juraj Matejev Dalmatinac, Radovi Instituta za povijest umjetnosti 3—6, Zagreb 1984, 101—107, 104) in današnja vrata v celoti pripisala posegu Paskoja Miličevića leta 1476.

⁵ E. *Portolan*, Izvještaj o nalazima pri obnovi Kneževa dvora u Dubrovniku, Prilozi povijesti umjetnosti u Dalmaciji XXV (1985), 121—159 (128, 129).

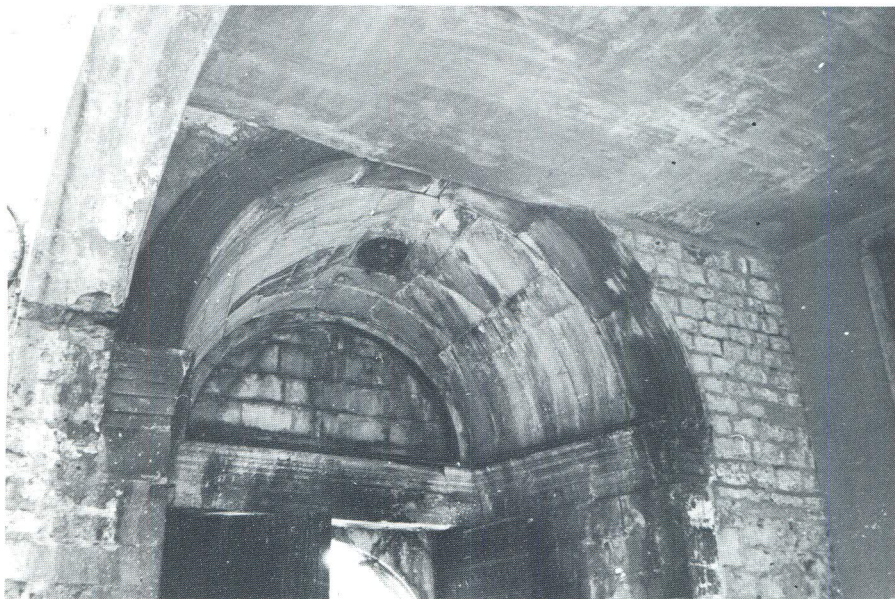
⁶ »Prima pars est de dondo libertatem officialibus murorum quod si ipsis videbitur possint delectare duas voltas supra portam ponte«, Cons. Rog. 18, fol. 50r (ta in vsi naslednji zvezki v Historijskem arhivu Dubrovnik). Ta podatek po svoje potrjuje domnevo Edde Portolan, o. c., da je bil prostor omenjenega malega trga obokan. Med restavracijskimi deli je bil ugotovljen tudi položaj starih vrat od Ponte nekoliko bolj proti severu od današnjih (*E. Portolan*, o. c., 127).

⁷ »Prima pars est de dando libertatem officialibus palatij faciendo traducij versus pelagus portam ponte, et eam faciendo largam brachijs quatuor et altam brachijs sex cum consilio prothomagistri. Ib., fol. 106v.



Dubrovnik, Vrata od Ponte, zunanje vrata (1476)

dva stolpiča v razdalji sedem laktov, vse tako, kot sta si zamišljala inženirja Oliver (tj. Oliver Francigena) in Paskoje (Miličević).⁸ 8. junija 1476 je o tem projektu razpravljalo tudi Vijeće umoljenih in je odbilo predlog, da bi bila nova vrata v obliki »vrat na gradaše«, določitev njihovih mer pa prepustilo rektorju in Malemu vijeću.⁹ Vladni zapiski iz leta 1476 nič ne govore o tem, ali so takrat vrata, postavljena leta 1464, zamenjali z novimi ali pa so leta zgradili poleg tistih. Vendar je iz odloka Malega vijeća razvidno, da gre tu za vrata v samem obzidju, njihova širina pa ustreza petim laktom, kot je to predvidel ta odlok. Zato je pravilna Beritičeva domneva, da so to sedanja zunanja vrata



Dubrovnik, Vrata od Ponte, notranji obok zunanjih vrat (1476)

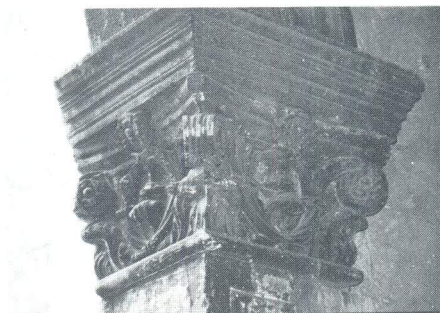
od Ponte.¹⁰ Stranskih stolpičev, ki se omenjajo v zapisku Malega vijeća, ni. Po Beritičevem mnenju bi bila njihova funkcija le krasilna in varčni Dubrovčani jih takrat verjetno niti niso zgradili.

⁸ »Captum fuit de faciendo portam ad pontam (!) largam brachijs quinque in vacuo et pecten dicte porte in modulla murj sicut est parere oliveris et posqualis ingeniariorum et quod propter duas torretas faciendas extra dictam portam sit distantiam brachiorum septem.« Cons. Min. 20, fol. 56r.

⁹ »Prima pars est de faciendo portam ponte secundum disegnum portarum ad pectine« (odbito), »Prima pars est de faciendo dictam portam schletam altitudinis et latitudinis quo d. rectori et minorj consilio videbitur«. Cons. Rog. 23, fol. 8r.

¹⁰ L. Beritić, o. c., 103. Kot bomo videli, so bila ta vrata zgrajena skupaj z obzidjem, ki ga leta 1464 na tem mestu še ni bilo.

Današnja vrata od Ponte obsegajo neki prehodni prostor, prvotno (ob konstrukciji po potresu v šestdesetih oziroma sedemdesetih letih 15. stoletja) neobokan, nad katerim je zdaj sezidana hiša. Notranja vrata na tisti strani, kjer se prehod odpira na trg pred južno fasado Knežezega dvora, so obdelana le na notranji strani: imajo preprosto, zgoraj polkrožno sklenjeno odprtino, vendar povsem renesančno oblikovano. Plitka vdolbina obeh četverokotnih podbojev je v sredini prekinjena s krogom, lok je profiliran s koncentričnimi pasovi na način, ki nam je znan v zgodnji italijanski renesansi, le da ti niso med seboj razmejeni z astragalom ali bisernim nizom, kot je bilo to takrat v navadi. Kapitela predstavljata derivat renesančnega korintskega kapitela z abakusom, akantovimi listi, volutami v obliki rozete in dvojnima korintskima vejicama v značilni simetrični kompoziciji. Zunanja stran notranjih vrat je vrisana v pravokotnik in, kot je bilo rečeno, neobdelana. Zunanja vrata od Ponte, na pristaniški strani prehoda, so sicer nekoliko širša in višja od notranjih, a praktično identičnih oblik. Tudi ta so obdelana samo na eni strani (na notranji strani so namreč nameščena vratna krila, kot je to bilo verjetno tudi z zunanjo stranjo notranjih vrat), pač pa je posebej monumentalno oblikovan njihov notranji prostor v debe-

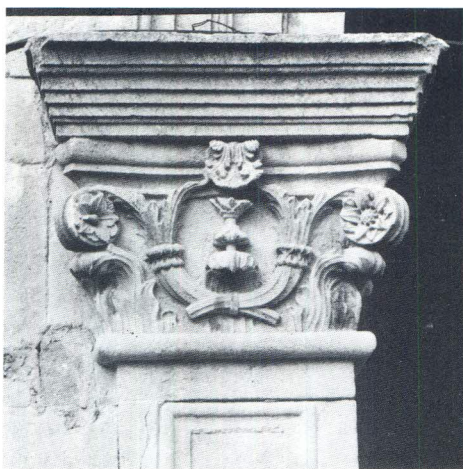


Dubrovnik, Vrata od Ponte, kapitel
zunanjih vrat (1476)

lini zidu z arhitravi, ki kažejo isto profilacijo kot zgornji lok samih vrat. Glede na skladnost oblik obeh vrat od Ponte, njihov renesančni videz in zgodovinske podatke iz leta 1476 bi človek lahko domneval, da sta obe nastali tega leta po načrtu Oliverja Francigene iz Paskoja Miličevića, za katerega je znano, da je obvladal renesančni dekorativni jezik. Vendar bi bila takšna sodba pre nagljena. Praktično ena sama, a dovolj indikativna razlika je v obdelavi kapitelov. Čeprav so kapiteli obeh vrat istega tipa, sta tista na zunanjih vratih drugače izvedena, bolj plastično in detajlirano, delujeta bolj renesančno, čeravno tudi onim na notranjih vratih ne moremo odrekati kvalitete. Najmanj, na

kar lahko pomislimo, je, da jih ni izdelala roka istega klesarja, predvidevamo pa lahko tudi določeno časovno distanco.

Ali je spričo povedanega torej mogoče, da notranja vrata od Ponte — kljub vsemu — povežemo z Jurijem Dalmatincem in jih datiramo v leto 1464? Odgovor na to vprašanje nam ponuja dekorativni repertoar stolnice v Šibeniku. Varianto obravnavanega kapitela, ki je bil dubrovniškim klesarjem renesanse očitno neznan, zasledimo na notranji strani glavne apside in na severnem zidu severne stranske kapele, na tistem problematičnem delu šibeniške stolnice, ki je po ugotovitvah v spredaj citirani študiji nastal med leti 1465 in 1467, še za časa Jurija Dalmatina, a pod vodstvom in v izvedbi njegovega sodelavca Ratka Brajkovića.¹¹ Kapiteli pa niso edina renesančna prvina, ki povezuje obravnavani dubrovniški spomenik s Šibenikom. Tudi zamisel polkrožnega loka z renesančno profilacijom, sicer splošno razširjena pridobitev qua-



Dubrovnik, Vrata od Ponte, kapitel
zunanjih vrat (1476)

trocenta, ima na šibeniški stolnici svoj »pendant« v velikem loku na zunanjem zidu severne stranske kapele, tistem, ki je z grbom kneza Stefana Malipiera (1466—1468) natančneje datiran. Vrata od Ponte v Dubrovniku v resnici ne prinašajo nobenih momentov novega stila, ki se ne bi tako ali drugače pojavili eno leto ali dve pozneje na šibeniški stolnici; nikakršnega zadržka ni, da ne bi avtor novih partij šibeniške stolnice, kdorkoli naj je že bil, sposoben ustvariti vrata od Ponte. — Jurij Dalmatinec in Ratko Brajković sta torej imeni, s katerima se povezuje avtorstvo dubrovniških vrat od Ponte. Če za Jurija za sedaj še ni povsem gotovo, koliko je bil aktivno udeležen na izgradnji šibeniške

¹¹ Gl. op. 1.

stolnice v letih 1465—1467 in koliko bi torej bil lahko avtor načrta dubrovniških vrat, pa je njegov sodelavec oprijemljivejši. Omenjeni kapiteli sicer niso povsem iste oblike, so pa v nadrobnostih identično izklesani. To se vidi zlasti na oblikovanju akantovih listov, ki se z robovi nahlo prekrivajo, na njih pa je mogoče opaziti značilne, s svedom izvrtane luknjice, kakršnih na kapitelih zunanjih vrat od Ponte ni. Skladnost v izvedbi dubrovniških kapitelov s tistimi v Šibeniku je celo tolikšna, da lahko pomislimo na roko istega klesarja, namreč Ratka Branjkovića. Vemo, da se je Ratko Brajković, po rodu Dubrovčan, čigar življenjska pot nam je v dobršni meri znana,¹² ravno v tem času mudil v Dubrovniku. 9. julija 1464 je prejel 10 zlatih dukatov na račun nekih poblize ne omenjenih del na Kneževem dvoru.¹³



Dubrovnik, Vrata od Ponte, kapitel
zunanjih vrat (1476)

28. marca 1465, ko je Malo vijeće razpravljalo o namestitvi Jurijeve sohe sv. Vlaha,¹⁴ so bila notranja vrata od Ponte bržkone že gotova. Kot smo videli, se je tam ohranil le okvir vratne odprtine brez nadaljnjih momentov, ki bi pričali o tem, kako je bila nameščena Vlahova

¹² Leta 1432 je bil v Dubrovniku, med 1437 in 1440 zaposlen na zvoniku stolnice v Korčuli, 1440 zopet v Dubrovniku in 1445 na Korčuli, od leta 1458 dalje v Šibeniku, kjer je opravljal razna dela, tudi na stolnici, kjer je med 1462 in 1463 ter 1465 in 1466 (1467) očitno delal na korni partiji. C. Fisković, Naši graditelji i kipari XV. i XVI. stoljeća u Dubrovniku, Zagreb 1947, 61, 25, 31; isti, Korčulanska katedrala, Zagreb 1939, 20—23; P. Kolendić, Stube na crkvi sv. Ivana u Šibeniku, Starinar III, 1, 1923, 65. Druge podrobnosti v citirani študiji. Tu je na podlagi kapitelov tudi prikazana hipoteza, da se je leta 1467 Brajković skupaj z Nikolajem Florentincem pridružil Andriji Alešiju na njegovi krstilnici v Trogiru.

¹³ Div. Not. 48, fol. 13r.

¹⁴ Cons. Min. 16, fol. 208v. Gl. tu op. 3.



Šibenik, Katedrala, kapitel na zidu
severne korne kapele (ok. 1465—1466/1467)

figura; kip sam je našel Cvito Fisković pozabljenega v neki niši na jugozahodnem delu mestnega obzidja (zdaj se hrani v Centru JAZU v Sorškočevičevi vili na Lapadu). Današnje stanje vrat nam torej ne dovoljuje nadaljnjih sklepanj o njihovi prvotni obliki, mislimo pa, da so bila ambicioznejše zastavljena. 27. novembra 1475 so predstojniki pristanišča sklenili pogodbo v Markom Andrijićem iz Korčule za izdelavo nekih vrat.¹⁵ Vrata naj bodo iz kamna, iste velikosti in prav takšna, kot so tista od Ponte, z istim okrasjem, »z izjemo korniža, ki je pod sv. Vlahom« in »vsega okrasja, ki je nad lokom na zunanji strani« omenjenih vrat, poleg tega pa tudi traverzo na notranji strani pod lokom, »kot je to na zgoraj imenovanih vratih«. ¹⁶ To sicer skopo, a zanimivo besedilo

¹⁵ Div. Canc. 77, fol. 137r—137v. Iz besedila je mogoče razbrati, da gre morda za nerealiziran projekt nekih novih vrat v zidu Pustijerne, ki naj bi vodila na nasip v pristanišču (Mula). Ta zid se je gradil prav tega leta (*L. Beritić*, o. c., 102—103).

¹⁶ »... eusdem magnitudinis et talem qualis est porta civitatis apud pontem cum illis laborerijs que sunt in dicta porta apud pontem portus excepta cornisa que est sub sancto Blasio et reservatis omnibus laborerijs que sunt supra

pripoveduje, da so bilo Jurijeva oz. Branjkovičeva vrata obogatena s Vlahom, ki je bila pač na tisti strani zidu, ki je gledal proti пристanišču, je bil nad lokom še neki zidni venec in nad tem še nadaljnje okrasje. Spomenik je po vsemu sodeč dočakal naš čas le kot ostanek neke monumentalnejše kompozicije, ki je imela glede na to, da je bil prostor pred njo takrat še odprt, tudi ustrezen optični učinek.

Zunanja vrata od Ponte, s katero so notranja vrata izgubila svojo reprezentančno funkcijo, so nastala sočasno z dograditvijo pristaniškega dela mestnega obzidja.¹⁷ Inženirja Oliver Francigena in Paskoje Miličević sta jih zgradila po vzorcu notranjih vrat, posnemajoč tudi profil loka in obliko kapitelov; ni zavreči možnosti, da je avtor kamnoseških delov Marko Andrijić, čeravno ni verjetno, da bi se omenjena pogodba iz leta 1475 nanašala prav na to delo. To so najlepša in najlepše okra-



Padova, Chiesa degli Eremitani, kapitel
oltarja v kapeli Ovetari (Niccolò Pizzolo,
do 1453)

šena vrata dubrovniškega mestnega obzidja, zasluga za to pa ne gre toliko omenjenima inženirjema kolikor Juriju Dalmatincu in Ratku Brajkoviću. Če zanemarimo lepo četverokotno okno na severni stranici fasade kneževskega dvora, katerega avtorstvo in čas nastanka nista znana,¹⁸ so notranja — pravilneje: prvotna — vrata od Ponte, nastala leta

arcum dicte porte a parte exteriorj, et debet etiam facere unam transversam a parte interiori sub arcu sicut est in supranominata porta ...« Ib.

¹⁷ O tem je razpravljalo Vijeće umoljenih na isti seji 8. junija 1476 (Cons. Rog. 23, fol. 8r; prim. *L. Beritić, o. c.*).

¹⁸ *H. Folnesics*, Studien zur Entwicklungsgeschichte der Architektur und Plastik des XV. Jahrhunderts in Dalmatien, Jahrbuch des Kunsth Inst. ... VIII (1914), 108ss, je okno pripisal Michelozzu kot njegov »Probestück« za obnovo Kneževskega dvora, vendar brez prave osnove. Ta del Kneževskega dvora ob eksploziji leta 1463 ni bil toliko poškodovan, da bi zahteval zamenjavo oken. Za avtorja tega okna bi po najnovejših odkritjih lahko prišel v poštev Michele di Giovanni, t. i. Mihajlo iz Firenze, bombardier v službi republike, sodelavec Masa di Bartolomea v Urbinu, kjer se mu pripisuje plastika v starejšem delu palače Federiga da Montefeltro. *Gl. J. Höfler*, Maso di Bartolommeo in Dubrovnik

1464, prvo znamenje renesanse v Dubrovniku. Paradoks, ki ga ob »latentnem gotiku« Juriju Dalmatincu brez arhivskih dokumentov in komparativnega gradiva ne bi mogli pojasniti.

Naj nam bo dovoljeno, da ob koncu našega malega prispevka opozorimo na neke vidike, ki jih odpira delovanje Jurija Dalmatinca v Dubrovniku. O tem namreč doslej zelo malo vemo. Medtem ko nam je njegovo delo na obzidju bolj ali man znano,¹⁹ ostaja njegovo arhitekturno in skulpturalno delo v samem mestu še precejšnja uganka. Kot mestni inženir je bil zadolžen za nadzor nad vsemi komunalnimi projekti, kamor je, denimo, sodila tudi obnova Kneževega dvora. Jurijev delež pri izgradnji tega pomembnega arhitekturnega spomenika, ki so ga ugotavljali starejši pisci, se je po odkritju dokumentov s strani Jorja Tadića²⁰ razblinil. No, odkritje Jurijevega in Brajkovičevega imena ob vratih od Ponte nam zdaj obljublja, da se bo slika Jurijeve dejavnosti v Dubrovniku tudi po tej plati nekoliko razbistrila.

Razlog, da morebitna Jurijeva kiparska dela v Dubrovniku niso zabeležena z ustreznimi pogodbami, ki jih vsebujejo notarski zvezki dubrovniškega arhiva, je v tem, da Jurij kot državni uslužbenec zanje ni mogel biti posebej plačan. To razkriva tudi sicer črtani dodatek k sklepu Vijeća umoljenih o podaljšanju pogodbe s 25. septembra 1464.²¹ Kip sv. Vlaha, ki ga je C. Fisković prepričljivo pripisal Jurijevemu dletu, vsekakor govori, da se je mojster v Dubrovniku lotil tudi kiparjenja. Vendar je veliko vprašanje, v kolikšni meri je tu v resnici lastnoročno delal. Zanimivo je, da so bili vsi predlogi, ki bi dovoljevali misliti na njegovo lastnoročno delo, v Vijeću umoljenih odbiti. Tako tisti s 5. junija 1464, ki je predvideval posebna izplačila za dneve, ko bi Jurij delal z dvema učencema,²² kot ta s 25. septembra tega leta, ki pravi, naj Jurij »še n a d a l j e lastnoročno kleše in opravlja svoj posel«.²³ Vse kaže, da vladi ni bilo veliko do tega, da izkoristi ves mojstrov umetniški potencial. Prav tako vlada ni sprejela še nekega v dosedANJI literaturi malo znanega predloga, o katerem je razpravljala: na tisti seji Vijeća umoljenih 5. junija 1464, na kateri je bilo dogovorjeno, da sprejmejo Jurija Dalmatinca za državnega uslužbenca, ze bilo tudi predlagano, da bi mojstra v korist občine zaposlili na izgradnji kneževega dvora. Konkretno je šlo za to, da bi se z Jurijem pogodili predstojniki izgradnje dvora za eno leto, s plačo 200 dukatov in poskusno dobo štirih

(1455/56), Zur Biographie des Florentiner Brozegiessers', Mitteilungen des Kunsthistorischen Institutes in Florenz XXVIII (1984), 389—394. Zdaj se mi je posrečilo najti, da Michele di Giovanni ni bil sprejet v dubrovniško službo že 29. maja 1454, kot je napisal J. Gelcich, marveč šele 29. maja 1458 (Cons. Mius 11, fol. 46r; tu je m. dr. zabeleženo, da je bil mož sprejet tudi »pro magistro ad laborandum de scharpelo«).

¹⁹ L. Beritić, o. c., 93—96, A. Deanović, kot op. 4.

²⁰ J. Tadić, O dubrovačkom dvoru, Obzor (Zagreb), 10. VIII. 1934.

²¹ Cons. Rog. 18, fol. 95v.

²² Cons. Rog. 18, fol. 63r.

²³ »... cum hoc teneatur laborare de scharpello cum manu sua et ... facere de artificio suo ...«. Cons. Rog. 18, fol. 95v.

mesecev.²⁴ Kot rečeno, predlog je bil odbit (kot je bil natančno pred mesecem dni v istem gremiju odbit predlog, da bi se razpravljalo o Michelozzovem načrtu obnove Kneževega dvora), mojster pa se je moral zadovoljiti s samo 600 perperov na leto.

Kot je znano, je Jurij Dalmatinec prišel v Dubrovnik v začetku junija 1464 in ostal tu do novembra 1465, ko ga je izbruh kuge prisilil k odhodu.²⁵ S seboj je pripeljal tudi svojega sodelavca Ratka Brajkovića, ki je bil v Šibeniku nazadnje izplačen 17. februarja 1463 in se tu spet pojavil 6. maja 1465, ko je sklenil pogodbo za nadaljevanje dela na stolnici;²⁶ videli smo, da je njegova nazočnost v Dubrovniku arhivsko dokazana z dokumentom z 9. julija 1464 (gl. op. 13) in stilno s kapteli na prvotnih vratih od Ponte (1464/1465). Brajković je nedvomno igral posebno vlogo v Jurijevih projektih šestdesetih let. Ne srečamo ga ne na Pagu ne v Anconi, kjer je ostal nedovršen portal cerkve S. Agostino, pač pa tam, kjer so najočitneje prihajala na dan načela renesančnega oblikovanja. Ne moremo veliko zgrešiti, če ga — ne glede na to, koliko je bil sam sposoben umetniškega kreiranja — ocenimo kot promotorja novega stila v krogu Jurija Dalmatinca.

Omenjeni dokument z 9. julija 1464 je edina pismena priča o Brajkovičevem delovanju teh let v Dubrovniku, a še ta malo povedna. Zaradi kronološkega neskladja se ne more nanašati na vrata od Ponte, pač pa, kakor je formuliran, na sam Knežev dvor. S tem dokumentom Brajković potrjuje prejem 10 zlatih dukatov za »neka dela« na dvoru, ki jih mora »odplačati« s temi deli v roku enega meseca ob jamstvu suknarja Mihoča Božidarevića;²⁷ iz formulacije se da sklepati, da je mojster omenjena dela že bil pričel, a ne pravočasno končal.

Kaj bi lahko Brajković leta 1464 počel na dvoru, je velika uganka. Po zaslugi Jorja Tadića²⁸ je zgodovina obnove Kneževega dvora po eksploziji leta 1463 v glavnih točkah pojasnjena, čeravno ne povsem razkrita. Vemo, da se je bila dubrovniška vlada odločila, da zgradbo dejansko obnovi, in je dala na novo sezidati le najbolj poškodovane partije, a tudi te z ohranjenimi ali po ohranjenih vzorcih na novo izklesanimi kamnoseškimi deli; preddverje, ki ga je projektiral Florentinec

²⁴ Cons. Rog. 18, fol. 63r. Ker Folnesic, o. c., 194, primaša oba dokumenta precej okrnjeno, ju tu v dodatku posebej objavljam.

²⁵ Zadnji podatek omenja H. McNeal Caplow, 'Michelozzo at Ragusa: New Documents and Revaluations', *Journal of the Society of Architectural Historians* XXI (1972), 108—119 (114), žal brez citata. L. Beritić ugotavlja, da se Juraj po 5. juniju 1465 v dubrovniških dokumentih ne omenja več.

²⁶ Regestj V. Moleta, v: D. Frey, *Der Dom von Sebenico und sein Baumeister Giorgio Orsini*, *Jahrbuch des Kunst. Inst. ... VII* (1913), Nr. 120 in 129. Nadrobnosti v študiji podpisanega pod op. 1.

²⁷ »Ratchus Braichouich confessus fuit habuisse et recepisso a ser martino mar. de bona et socijs officialibus laboreriorum descritis ducatus aureos decem pro parte certorum laboreriorum pro palatio communis quos ducatus decem scontare debeat in dicta laboreria usque ad mensem unum proxime futurum: pro quo ratcho michoz bosidareuich cimator super se et cum eius bonis se constituit plegium et principalem solutorem ad melius tenendum. Renuntiando. Hec autem carta etc. Judex et testes ut supra.«

²⁸ Gl. op. 20, k temu tudi C. Fisković, *Naši graditelji ...* (kot op. 12) in E. Portolan, o. c. (kot op. 5)

Salvi di Michele konec leta 1467 ali v začetku leta 1468, je tu le izjema. Prva naročila za kamnoseška dela, okna in vrata, datirajo iz marca 1464, nadaljnja novembra in decembra tega let, ko so predstojniki izgradnje po Jurijevem nasvetu dali porušiti nevarni južni del glavne fasade desno od vhoda. Obnova nadstropja je sledila izgradnji preddverja leta 1468 oz. 1469. Nove kamnoseške dele za dvor so klesali domači oz. stalno v Dubrovniku nastanjeni klesarji, s katerimi so predstojniki dvora sklepali posebne pogodbe, arhivirane v notarskih zvezkih občine. Za Brajkovića takšna pogodba ni znana, in tudi sicer ne kaže, da bi imel v delu klesanje vrat ali celo oken, katerih obstoječe število je z ohranjenimi pogodbami povsem pokrito. Pač pa se z Brajkovičem na takšen ali drugačen način povezuje neko zahtevnejše kiparsko delo: oba renesančna vložka s figuralnimi prizori v podbojih glavnega vhoda v dvor.

Motivika in stilni značaj malih vložkov, s katerimi so po poškodbah v eksploziji leta 1463 popravili stara vrata v dvor iz časa Onofrija de la Cava, je že od vsega začetka zaposlovala umetnostno kritiko dubrovniškega dvora. Donatelleskne poteze teh reliefov so opozarjale, da imamo opravka z delom nekega v toskanski renesansi orientiranega umetnika. Takšnemu bi v Dubrovniku šestdesetih let 15. stoletja ustrezalo več ljudi: Michelozzo, zatem Pavle zlatar (Paolo da Ragusa, Pavao Antojević Bogičević), ki ga je bil predlagal že Adolfo Venturi, po Tadićevih odkritjih morda Salvi di Michele, ne nazadnje tudi Michele di Giovanni (gl. op. 18), katerega antikizirajoči reliefi v Urbinu zaslužijo vso pozornost; kar zadeva slednjega, so stilne razlike med njegovimi urbinskimi deli in temi vložki vendarle prevelike. No, vse kaže, da ne gre za nobeno teh imen, marveč za Jurija Dalmatinca in njegov krog. V najnovejšem času ugotovljene paralele v figuraliki dubrovniških reliefov s figuraliko na zunanem zidu severne korne kapele stolnice v Sibeniku, isti viri padovanskega porekla, ki odmevajo tudi v kapitelih vrat od Ponte, tu in tam celo iste stilne črte govorijo o delavniški povezanosti obeh spomenikov.²⁹ Vprašanje avtorstva — Brajković, sam Jurij, ali nekdo tretji iz njune skupine — naj ostane za zdaj ob strani.

Kdaj so nastali ti vložki? Vijeće umoljenih je že na seji 26. septembra 1463 odločilo, da se vrata dvora razstavijo, ker so pretila, da se zrušijo.³⁰ Naročila za okna 12. marca 1464³¹ priča, da je bila tedaj v načrtu obnova prizemlja dvora, kamor sodijo tudi glavna vrata. Okna iz omenjenega naročila so bila izplačena 28. maja 1464,³² kar pomeni, da so se dela na prizemlju lahko pričela, saj se takrat še ni vedelo, da bo treba podreti južni del fasade. V ta čas lahko torej postavimo nastanek renesančnih vložkov v vratih, to pa se tudi ujema z začetkom Jurijevega službovanja v Dubrovniku in njegovega morebitnega dela na Kneževem dvoru, za katero je bil mojster, kot smo videli, na seji Vijeća umoljenih 5. junija 1464 tudi predlagan najbrž ne brez sleherne osnove.

²⁹ Gl. članek Stanka Kokoleta *Renesančni vložki portala Kneževoga dvora v Dubrovniku ... u ovom zborniku*.

³⁰ »Prima pars est de faciundo levare portam regiminis eo quia male stat et miniatur ruinam.« Cons. Rog. 18, fol. 273v.

³¹ Div. Canc. 71, fol. 151v. Prim. *E. Portolan*, o. c., 136—137.

³² *Ib.*, in margine.

Nočem kategorično trditi, da se izplačilo Ratku Brajkoviću 9. julija 1464 nanaša na popravke glavnih vrat Kneževega dvora. Je pa to spričo povezav s Šibenikom vsekakor možno. S tem, pa tudi ne samo s tem, pa tudi vrata od Ponte dobivajo določeno mesto v spletu okoliščin, ki so spremljale delovanje Jurija Dalmatinca in njegovega kroga v Dubrovniku.

D o d a t e k

SKLEPI VIJEČA UMOLJENIH O NASTAVITVI JURIIJA DALMATINCA IN PODALJŠANJU NJEGOVE SLUŽBE LETA 1464

I.

Cons. Rog. vol. 18- fol. 63r
1464, 5/6

- [a] Prima pars est de accipiendo ad salarium communis nostri magistrum Georgium de Sibinico (sprejeto)
Secunda pars est de non acceptando (odbito)
- [b] Prima pars est de dando libertatem tribus officialibus deputatis super fabrica palatij, quod possint achordare ipsum pro unum annum cum salario a ducatus ducentis infra, prout melius poterunt pro utilitate communis nostri. Cum conditione inserenda in achordio quo finitis quatuor primis mensibus si eius opera in provisione non placebit dominio nostro possit pro ipso dominium nostrum licentiari habendo solutionem per ratam, pro dictis quatuor mensibus (odbito)
Secunda pars est de declarando hic salarium suum (sprejeto)
- [c] Prima pars est de achordando ipsum per unum annum (odbito)
Secunda pars est de achordando per menses quatuor (sprejeto)
- [d] Prima pars est de dando sibi per dictos menses quatuor ab ipseperis ducentis infra in totem quanto minus fieri poterit (sprejeto)
Secunda pars est de dando sibi in dictis quatuor mensibus ipseperis centum, et de pluri grossos 18 singula die qua ipse laborabit cum duobus garzonis (odbito)

Cons. Rog. vol. 18, fol. 95v
1464, 25/9

- [a] Prima pars est de tenendo adhuc ad salarium communis nostri magistrum Georgium de Sibinico ingeniarium (sprejeto)
Secunda pars est de non tenendo (odbito)
- [b] Prima pars est de tenendo ipsum per menses octo (cum salario ad rationem ipseperorum sexcentorum in anno

et domo cum hoc quod teneatur laborare de scharpello
cum manu sua et sine aliqua solutione alia facere de
artificio suo prout sibi ordinabitur per officiales com-
munis nostri)

(sprejeta

prva vrstica, kar je v oklepaju, črtano)

Secunda pars est de tenendo ipsum per unum annum (odbito)

[c] Prima pars est de tenendo ipsud cum salario consueto (sprejeto)

Secunda pars est de tenendo ipsum minori salario (odbito)

VRATA OD PONTE U DUBROVNIKU

Janez Höfler

Prilog djelatnosti zrelog razdoblja Jurja Dalmatinca i njegova kruga

Članak govori o stilskim karakteristikama, dataciji i autorstvu Vrata od Ponte u Dubrovniku, koja se nalaze u pristanišnom dijelu gradskih zidina uz jugozapadni ugao Kneževa dvora. Radi se o prolazu u zidinama smještenom između trga pred katedralom, Kneževim dvorom i pristaništem koji s obje strane ograničavaju vratni otvori s klesanim okvirima lijepog i identičnog oblika te s profiliranim polukružnim lukom i renesansnim kapitelima. Arhivski podaci govore da otvori vrata nisu nastali u isto vrijeme. Unutrašnja vrata bila su postavljena u vrijeme obnove Kneževa dvora, neposredno nakon potresa 1463. kad tu još nije bilo zidina. Dozvola za postavljanje vrata bila je izdana 5. studenog 1464, a izrađena su bila do proljeća 1465, kada su u niši nad njima postavili kip sv. Vlaha, rad Jurja Dalmatinca. Iz arhivskog se gradiva također vidi da je taj značajan arhitekt i kipar, tada u službi Dubrovačke republike, sudjelovao pri njihovom postavljanju. Vanjska vrata nastala su tek onda kada su gradili pristanišni dio gradskih zidina, i to 1476, a radove su vodili inženjeri Oliver Francigena i Paskoje Miličević.

Budući da su okviri obaju Vrata od Ponte, kako unutrašnji tako i vanjski istih renesansnih oblika kao i kapiteli, u stručnoj literaturi prevladalo je mišljenje da su nastala 1476. godine, u vrijeme Olivera Francigene i Paskoja Miličevića, a da su vrata koja je postavio Juraj Dalmatinac 1464–1465. pri tom uništena. (Kip sv. Vlaha se sada čuva u Centru JAZU, u ljetnikovcu Sorkočević na Lapadu). Autor članka dokazuje da su unutrašnja Vrata od Ponte ipak izvorno iz vremena Jurja Dalmatinca, a njihovu izradu pripisuje Jurjevom suradniku Ratku Brajkoviću. Stilski se povezuju sa stilski prelaznim radovima na šibenskoj katedrali (sjevernim zidom sjeverne kapele i drugim dijelovima u koru katedrale) koje su od 1462. do 1465. do 1466/67. izradili Ratko Brajković i drugi nepoznati suradnici Jurja Dalmatinca. Kapiteli Vrata od Ponte predstavljaju varijantu korintskog kapitela na spomenutim dijelovima šibenske katedrale i otkrivaju ruku istog klesara. Vanjska Vrata od Ponte (1476) kopija su unutrašnjih vrata, a izvedba obaju kapitela, koji su doduše jednaki onima na unutrašnjim vratima, plastičnija je i još više u renesansnom duhu. Vrata su po svojoj prilici rad korčulanskog klesara Marka Andrijića koji se već 1475. pogodio za izradu nekih vrata u tom dijelu pristanišnih zidina koja bi morao isklesati po uzoru na tada postojeća unutrašnja Vrata od Ponte.

Daljnje dokaze o radu Jurja Dalmatinca i Ratka Brajkovića u Dubrovniku autor vidi u renesansnim umecima na glavnim vratima Kneževa dvora, koja su po mišljenju autora nastala 1464. godine uz sudjelovanje Ratka Brajkovića. U članku Stanka Kokolea o toj temi u ovom istom časopisu prikazano je da su reljefi djelomično izrađeni po istim predlošcima padovanskog izvora (Niccolò Pizzolo u kapeli Ovetari), kao i pojedinačni putti na vanjskom zidu sjeverne kapele šibenske katedrale (1466/1467). Istog je padovanskog izvora i tip kapitela čiju varijantu donose kapiteli unutrašnjih Vrata od Ponte u Dubrovni-

ku. Autor sumnja da se nekakva isplata za neke radove na Kneževu dvoru koju je dobio Ratko Brajković 9. lipnja 1464. odnosi na umetke u glavnim vratima Kneževa dvora.

Vrata od Ponte u Dubrovniku nude daljnje dokaze o prodoru renesansnih oblika u krug Jurja Dalmatinca ranih šezdesetih godina 15. st. koje najbolje dokumentiraju dijelovi šibenske katedrale nastali u isto vrijeme. To je i prvo poznato, sačuvano i dokumentirano renesansno djelo u Dubrovniku, to značajnije što se ono povezuje s Jurjem Dalmatincem i njegovim krugom.

LES PORTES DE PONTE A DUBROVNIK

Janez Höfler

L'article traite des caractéristiques de style, de la datation et de l'auteur des Portes de Ponte à Dubrovnik qui donnent sur le débarcadère longeant les murailles de la ville et se trouvent le long de l'angle nord-ouest du palais du Recteur. Il s'agit du passage dans les murs d'enceinte, situé entre la place devant la cathédrale, le palais du Recteur et le débarcadère qui, des deux côtés, est délimité par des ouvertures en forme de portes avec encadrement sculpté de formes pratiquement identiques et belles, avec un arc semi-circulaire profilé et des chapiteaux Renaissance.

Les documents d'archives indiquent que les ouvertures des Portes n'ont pas été exécutées à la même époque. La porte intérieure a été construite à l'époque de la rénovation du palais du Recteur, tout de suite après le tremblement de terre de 1463, alors qu'il n'y avait pas encore de murs d'enceinte à cet emplacement. Le permis d'y faire une porte fut délivré le 5 novembre 1464 et elle fut bâtie avant le printemps de 1465, quand, dans la niche située au-dessus de cette porte, fut placée la statue de saint Blaise, oeuvre de Georges le Dalmate. Les documents d'archives révèlent également que cet important sculpteur et architecte, alors au service de la République de Dubrovnik, participa à sa construction.

La porte extérieure fut exécutée en 1476, quand se construisit le débarcadère au pied de l'enceinte urbaine; les travaux étaient dirigés par les ingénieurs Oliver Francigena et Paskoje Miličević. Etant donné que les encadrements des deux Portes de Ponte — intérieure et extérieure — sont de même forme Renaissance que les chapiteaux, dans la documentation scientifique prévalait l'avis suivant lequel les portes furent exécutées en 1476 à l'époque où oeuvraient Oliver Francigena et Paskoje Miličević, alors que la porte élevée par Georges le Dalmate entre 1464 et 1465 fut détruite à cette époque. (La statue de saint Blaise est aujourd'hui conservée au Centre de l'Académie yougoslave dans la villa Sorkočević à Lapad). L'auteur de l'article prouve que la porte intérieure de Ponte remonte tout de même originellement à l'époque de Georges le Dalmate et attribue son exécution à Ratko Brajković, collaborateur de Georges. Par son style, elle se rapproche des oeuvres de style transitoire de la cathédrale de Šibenik (mur nord de la chapelle septentrionale et autres parties du chœur de la cathédrale), oeuvre exécutée entre 1462 et 1463, et entre 1465 et 1466/67, par Ratko Brajković et d'autres collaborateurs inconnus de Georges le Dalmate. Les chapiteaux des portes de Ponte représentent une variante du chapiteau corinthien sur les parties susmentionnées de la cathédrale de Šibenik et révèlent le travail du même tailleur de pierre. La porte intérieure, l'exécution des deux chapiteaux (qui, en vérité, sont égaux à ceux de la porte intérieure) est différente: plus plastique et plus encore dans l'esprit Renaissance. La porte est vraisemblablement l'oeuvre du tailleur de pierre de Korčula, Marko Andrijić qui, dès 1475, accepta d'exécuter des portes dans cette partie de l'enceinte-débarcadère, d'après le modèle de la porte intérieure de Ponte alors existante.

Les autres preuves relatives aux travaux de Georges le Dalmate et de Ratko Brajković à Dubrovnik, l'auteur les voit dans l'insertion d'éléments Renaissance sur les portes principales du palais du Recteur, exécutées, d'après l'auteur, en 1464, avec la participation de Ratko Brajković. Dans l'article de Stanko Kokole, sur ce thème, figurant dans la présente publication, il est décrit que les reliefs sont partiellement formulés suivant les mêmes propositions de source padovane (Nicolo Pizzolo dans la chapelle Ovetari) comme angelots individuels sur le mur extérieur de la chapelle nord de la cathédrale de Šibenik (environ 1466/67).

De la même source de Padoue provient le type du chapiteau dont la variante se retrouve sur les chapiteaux de la porte intérieure de Ponte à Dubrovnik. L'auteur suppose que les paiements faits le 9 juin 1464 à Ratko Brajković pour certains travaux exécutés sur le palais du Recteur, concernant les éléments insérés dans les portes principales de ce palais.

Les portes de Ponte à Dubrovnik offrent d'autres preuves concernant la pénétration des formes Renaissance dans le cercle de Georges la Dalmate au début des années soixante du XV^es., ce qui est surtout visible sur certaines parties de la cathédrale de Šibenik exécutées à la même époque. C'est également la première oeuvre Renaissance connue, conservée et documentée adéquatement à Dubrovnik, d'autant plus significative à cause de sa relation avec Georges le Dalmate et son cercle.