

## PREDROMANIČKA CRKVA SV. IVANA KRSTITELJA U PODACI

Bosiljka Bezić

Visoko pod stijenama Biokova, odnosno Rilić planine<sup>1</sup> smjestilo se staro naselje Podaca,<sup>2</sup> a na zapadnom rubu tog sela, na širini crkva sv. Ivana. Oko nje je groblje s jednim ukrašenim stečkom, župskom crkvom sv. Stjepana i samostojećim zvonikom.

Odmah na prvi pogled crkva sv. Ivana odaje svojim oblikom pripadnost tipu jednobrodne predromaničke crkvene građevine. Usprkos raznim nedaćama, ratnim razaranja i potresima ona je u cijelosti sačuvana do naših dana. Vidljivo je da je doživjela preinake tokom vremena, ali to je ujedno i znak da je bila stalno u funkciji jer ju je od rušenja i nestanka sačuvao njen položaj kraj živog naselja.

Potres na Makarskom primorju 1962. godine rastresao je njene zidove, a žitelji naselja spustili su se na morsku obalu napustivši svoju staru Podacu, pa je funkcija crkve prestala i sada služi kao grobna kapela. Početkom 1971. godine Regionalni zaovd za zaštitu spomenika kulture iz Splita započeo je njenu obnovu, a radovi su se odvijali 1972. i 1979. godine.

U povijesnim izvorima prvi put se spominje selo Podaca 1571. godine kada se nakon poraza Turaka u bici kod Lepanta Makarsko primorje daje pod okrilje Mletačke republike. Dužd Alojzije Mocenigo izdaje odluku o primanju 29 sela u podaništvo Republike između kojih navodi i Podacu.<sup>3</sup>

Crkve u Podaci spominju se prvi put 1621. godine u turskim izvorima.<sup>4</sup> Makarski biskup fra Marijan Lišnjić izričito spominje crkvu sv. Ivana prilikom svog pohoda 1672. godine »S Gio (vanni) nella villa di Podaza«. Andrija Kačić-Miošić u svojoj Korabljici<sup>5</sup> naziva je zadužbi-

<sup>1</sup> A. J. Soldo, Prilozi proučavanju agrarno-društvenih odnosa u Gornjem primorju od XVI do polovine XIX stoljeća, Makarski zbornik I, Makarska 1970, str. 337.

<sup>2</sup> K. Jurišić, Nazivi naselja makarskog primorja, Makarski zbornik I, Makarska, 1970 str. 104.

<sup>3</sup> K. Jurišić, n. dj. str. 104, 112.

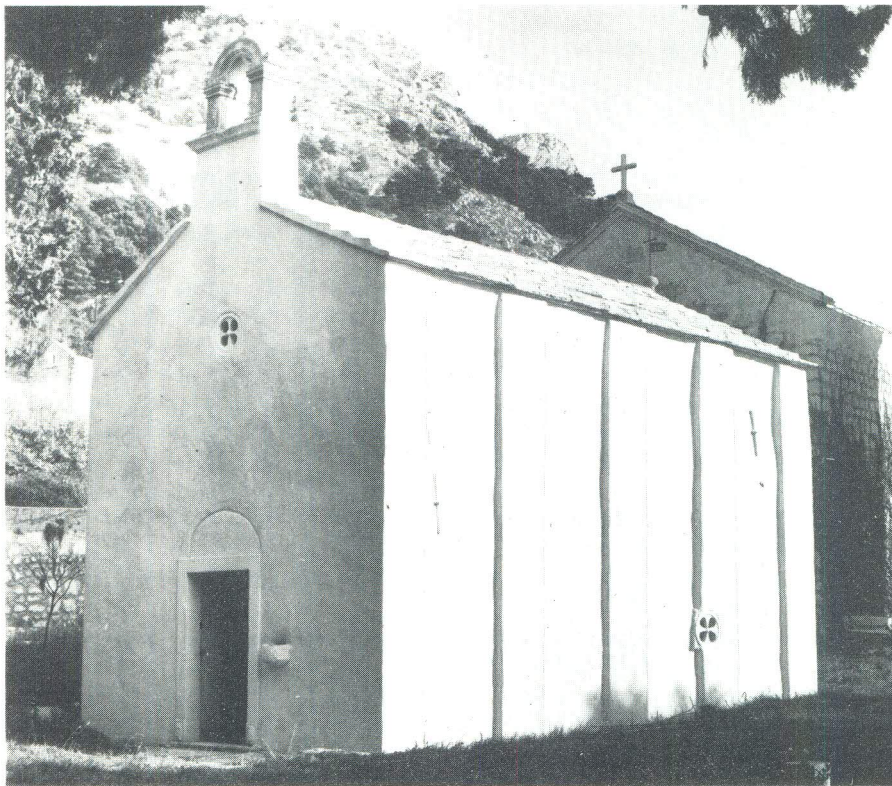
<sup>4</sup> K. Jurišić, Crkve biokovsko-neretvanskog područja u doba turske vladavine, Zbornik »Kačić« II, Split—Đakovo 1969, str. 123—124.

<sup>5</sup> Andrija Kačić-Miošić, *Korabljica*, Stari pisci hrvatski, izdanje JAZU, Zagreb 1945, str. 303.

nom Kačića koji u njoj imaju svoja četiri groba od kojih su vlasnici Miošići i Aleksići, a oni da nemaju od davnina svoje grobove osim u toj crkvi.

O crkvi se malo pisalo.<sup>6</sup> Sada iznosimo saznanja o njoj nakon konzervatorskih radova 1972. i 1979. godine.

Prije početka radova izvršeno je arhitektonsko snimanje.<sup>7</sup> Crkva je orijentirana istok-zapad, jednobrodna je građevina, s plitkom pravo-



Podaca, Sv. Ivan, zapadno i južno pročelje

<sup>6</sup> N. Božanić-Bezić, Srednjovjekovni spomenici Makarskog Primorja, Makarski zbornik I, Makarska 1970, str. 286; N. Božanić-Bezić, Makarsko Primorje i potres, Vijesti muzealaca i konzervatora Hrvatske XI, 3, Zagreb 1962, str. 70—71; K. Jurišić, Katolička crkva na biokovsko-neretvanskom području u doba turske vladavine, Zagreb 1972, str. 138, 144, 146. Vidi blješke 3 i 4; T. Marasović, Prilog morfološkoj klasifikaciji ranosrednjovjekovne arhitekture u Dalmaciji, Prilozi istraživanju starohrvatske arhitekture, Split 1978, str. 57, tabla XXXIV; A. Ribičić, Podaca, Podaca 1972, str. 70—72.

<sup>7</sup> Snimanje izvršili članovi arhitektonskog odjela Regionalnog zavoda za zaštitu spomenika kulture Split 1971. godine: Bosiljka Bezić, dipl. ing. arh., Marjeta Brzović, ing. arh. i Mladen Popović, arh. tehn.



Podaca, Sv. Ivan, istočno pročelje s apsidom

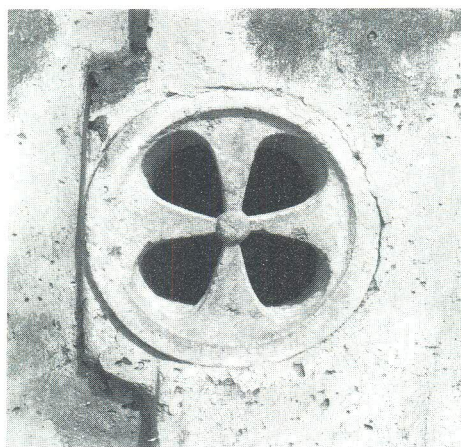
kutnom apsidom koja malo iskaće iz istočnog zida. Unutrašnjost joj je vrlo raščlanjena. Na južnom i sjevernom zidu po dva pilastra produžuju se u pojasnice koje nose bačvasti svod. Time je unutrašnjost podijeljena na tri jednaka traveja. Među pilastrima su po tri slijepe arkade, a svaka arkada ima po dvije polukružne niše koje završavaju polukalotom. Niše su pri dnu zatvorene, odnosno ispunjene do visine od 42 cm pri ulazu, da bi prema apsidi visina rasla do 75 cm uz oltar. Arkade do zapadnog zida ne završavaju polukružno već se sa zapadnim zidom spajaju u ravnoj liniji. U srednjem traveju južni i sjeverni zid bili su probijeni novijim prozorima s kamenim okvirima. Pri dnu arkade južnog zida uz



Podaca, Sv. Ivan, južno i istočno pročelje

oltar jedna je niša probijena okruglim kamenim prozorčićem s rozetom klesanom u obliku križa jednakih krakova koji se prema krajevima šire. Apsida u unutrašnjosti ima polukružnu nišu, a s obje je strane flankirana s po jednom, također polukružnom nišom, širom od onih u slijepim arkadama. Sve tri niše završavaju polukalotom. Desna je pri dnu zatvorena i ispunjena do visine od 90 cm. Apsida i pokrajnje niše bile su zatvorene zidanim oltarom i velikom kasnobaroknom slikom na platnu u drvenom okviru.<sup>8</sup> Zapadni zid s ulazom posve je ravan. Ulazna vrata su uokvirena novijim kamenim okvirima.

Vanjština crkve raščlanjena je na južnom i sjevernom zidu s po pet plitkih i širokih lezena koje idu od podanka do pod strehu dvostrešnog krova. Srednja lezena na oba zida bila je presječena već spomenutim prozorima, a na južnom zidu četvrta lezena kamenom rozetom. Apsida



Podaca, Sv. Ivan, kamena rozeta na južnom pročelju

je pokrivena dvostrešnim krovčićem, a raščlanjena je nišom koja završava polukružno i spušta se do podanka. S obje bočne strane apsida nalazi se po jedna manja niša koje također završavaju polukružno, međutim, ne počinju od podanka i na istoj visini: desna počinje više od lijeve i završava niže od nje. Na istočnom zabatu crkve je kameni okrugli akroterij u koji je zataknuta metalna zastavica s inicijalima S G (San Giovanni).

Zapadni zid je posve ravan i završava zvonikom na preslicu baroknog sloga. Iznad vrata je kamena rozeta istog oblika i promjera kao ona u slijepoj arkadi do oltara na južnom zidu. Desno od vrata je obla škropionica rustične izrade. U unutrašnjosti desno od vrata prislonjena

<sup>8</sup> Slika, ulje na platnu, prikazuje skupinu svetaca sa sv. Ivanom. Sada se nalazi u franjevačkom samostanu u Zaostrogu.

je uza zid nadgrobna ploča s reljefno naznačenim štitom i teško čitljivim natpisom.<sup>9</sup>

Lijevo od vrata k unutrašnjosti usadena je bila na stupu krstionica, a po stilskom obilježju pripada baroku.<sup>10</sup> Oltar pred apsidalnom nišom nalazio se na povišenom dijelu poda, bio je zidan u cijeloj širini apsidalne niše, a na njemu kamena ploča menze. Pod crkve popločan je kvadratnim pločama nejednakih veličina. Desno od oltara je kamena nadgrobna ploča bez natpisa s metalnom alkom za podizanje.



Podaca, Sv. Ivan, nadgrobna ploča obitelji Kačić

Potres 1962. godine nanio je velike štete crkvi. Zapadni zid je pokazivao pukotine iznad vrata i prema sjeverozapadnom uglu. Najopasnije su bile pukotine u nišama slijepih arkada do oltara i na tjemenu luka pojasnice. Pukotine su se pokazale i u slijepim arkadama južnog i sjevernog zida iznad proboja za prozore. Osim toga dotrajao je i raspucao pokrov od kupa kanalice koji je prokišnjavao i doprinosa propadanju crkve. Žbuka je popucala na unutrašnjoj i vanjskoj strani zidova. Skinut

<sup>9</sup> Ploča je prenesena u crkvu sv. Ivana 1909. godine, a do tada je s ostalim pločama s grobova bila postavljena kao popločanje pred susjednom crkvom sv. Stjepana.

<sup>10</sup> Krstionica je prenesena u susjednu crkvu sv. Stjepana na početku radova 1972. godine.

je pokrov i vanjska žbuka. Pokrov se vrlo teško skidao jer su kupe bile utopljene u debeo sloj cementa, a vanjska je žbuka otpadala u velikim komadima. Time su se otkrivali ostaci stare žbuke koja se još zadržala na nekoliko mjesta. Na zapadnom zidu otkrila se luneta iznad vrata. Njena veličina pokazuje i širinu izvornih vrata koja su bila nešto uža od sadašnjih.



Podaca, Sv. Ivan, unutrašnjost, ulazni dio

Nakon skidanja vanjske žbuke na apsidi pokazao se zazidani uski prozor koji završava lučno, a pri dnu se proširuje. Osvjetljavao je oltar, dok je drugi izvor svjetla u starini bila vjerojatno luneta nad vratima koja je nađena zazidana. U unutrašnjosti skinula se najprije velika oltarna slika koja je prekrivala cijeli prostor apsida i pokrajnjih niša. Da bi se u svoje vrijeme postavila bili su otučeni pilastri između pokrajnjih niša od visine oltara do iznad kalota. Dio apsidalne niše bio je ta-

kođer otučen da bi se dobila ravna ploha. Sama apsidalna niša je ožbukana i oslikana geometrijskim motivima i prugama u oker boji koji prelaze preko zazidanog prozora. Pri skidanju oltara u dijelu pilastra, koji su bili otučeni zbog umetanja slike između pokrajnjih niša i apsidalne niše, našlo se u obilnoj žbuci krhotina rimskih tegula, što znači da se u doba gradnje crkve uzimala građa za ispunu debljine zidova koja se u blizini nalazila pri ruci. Na jednom okrhnutom komadu vidljiv je znak u obliku kuke. U samom podnožju oltara i ispunjenom dijelu apsidalne niše našao se ključ i jedan bakreni krajcar s godinom 1782. Može se pretpostaviti da je poslije te godine postavljena slika pred apsidom, probijeni prozori na sjevernom i južnom zidu, postavljen okrugli akroterij na istočnom pročelju i zvonik na preslicu na zapadnom.

Skidajući popucanu žbuku na zidovima i svodovima otkrili su se na starijoj žbuci na sjevernom zidu posvetni križevi između dvije niše u slijepim arkadama, prvoj i drugoj od ulaza, te na zidu lijevo od ulaza. Dio zida desno od ulaza prekriven je nadgrobnom pločom na mjestu, gdje je moguće sačuvan jedan posvetni križ. Nad vratima je još jedan križ oko kojega se vide tragovi natpisa slovima gotice, na kojem se razaznaje samo godina 1409, ostala slova nije moguće povezati u neki smisao.

Slikani ukras izveden je na tankom sloju žbuke tako da su vidljive sve neravnine zidne plohe. U apsidalnoj niši iznad prozorčića upisana je u krug šesterokraka zvijezda. Svaki krak je podijeljen po sredini. Jedna strana kraka ispunjena je do polovine bojom, a u drugoj samo jedan kvadratić ili je samo naznačen. Krakovi su povezani zakrivljenom linijom, a između krakova su kružići s točkom u sredini. Iznad ovih linija su dva kvadratića ispunjena bojom. Krug u koji je zvijezda upisana crtan je dvjema linijama povezanim cik-cak crticama. Čitav crtež je izveden oker bojom, a isto tako ispunjena polja, dok je podloga žuta. Promjer crteža je 63 cm.

Ispod zvijezde preko zazidanog prozorčića nad menzom je križ upisan u krug i omeđen kvadratom. Krakovi križa su tanki a prema kraju se lagano šire završavajući s dvije kuglice, dok su druge dvije pri dnu kraka. Krug je iz dvije linije ispunjen crtama što podsjećaju na tordirano uže. Promjer kruga je oko 36 cm. Krug s križem omeđen je kvadratom s dvostrukim crtama, a prostor između njih ispunjen je cik-cak crticama. S gornje i donje strane kvadrata pružaju se trake preko cijele apsidalne niše i prelaze u lijevu i desnu nišu i dalje na sjeverni i južni zid u slijepu arkadu. U desnoj niši ispod donje trake vidi se znak u obliku dvije suprotstavljene kuke. Čitav crtež je u oker boji na žutoj podlozi.

Na sjevernom se zidu trake pružaju preko slijepih arkada i niša, a vjerojatno su se nalazile i na pilonima između arkada ali je tu stara žbuka propala. U prvoj i drugoj arkadi (od ulaza) između niša nalaze se već opisani posvetni križevi upisani u krug (promjera oko 35 cm), omeđeni dvjema crtama koje stvaraju kvadratni medaljon. Površina kvadrata je u modroj boji, krug u žutoj, a križevi u oker boji. Križevi su isti kao onaj nad oltarom u apsidi. Prema krajevima se lagano šire, a završavaju se zaobljenim proširenjem s dvije kuglice na kraju kraka.



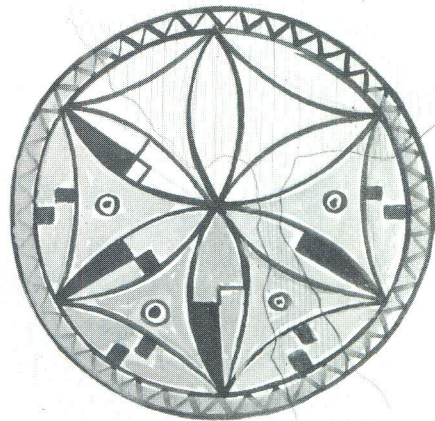
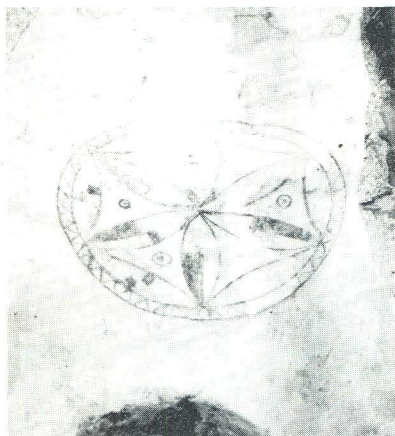
Krug je upisan s dvije crte, a kod svakog kraka između crta su po tri ispunjene točke. Dvostruke linije traka koje povezuju križeve s gornje i donje strane imaju po tri ispunjene točke u sredini niše. Jedino u prvoj arkadi kod vrata umjesto točaka, gornja i donja traka spojene su okomito s dvije crte. Sa sjevernog zida trake prelaze na zapadni te s lijeve strane vrata uokviruju isti takav križ. Donja traka spušta se niže te uokviruje križ pravokutnikom. Na južnom zidu stara je žbuka nestala, a s njom i slikarije. Sudeći po tragovima traka, koje na sjevernom zidu idu i prema pilonima, te su trake neprekinuto povezivale posvetne križeve od apsidalne niše do vrata. Ritam posvetnih križeva ide i preko nestale žbuke na južnom zidu i pod nadgrobnom pločom Kačića, čime bi bio ispunjen broj od dvanaest križeva uobičajenih u posveti crkve.

Na ravnom zapadnom zidu crte su pravilne, dok su u nišama očito izvučene prostom rukom. Svi su krugovi izvučeni pravilno, vjerojatno šestarom.



Podaca, Sv. Ivan, unutrašnjost, pogled prema apsidi

Na zapadnom zidu iznad vrata i zazidane lunete nalazi se još jedan križ drugačijeg oblika. Upisan je u krug jedva vidljivom crtom. Krakovi ovog križa u središtu su tanki, dok se prema krajevima jako šire.<sup>11</sup> Zaokružen je dvostrukim krugom promjera 44 cm koji je ispunjen cik-cak crticama kao kvadrat onog križa nad oltarom. Isti taj motiv križa javlja se na kamenoj rozeti uzidanoj na zapadnom zidu iznad vrata i u slijepoj arkadi na južnom. Istih su promjera rozete i križ nad vratima.



Podaca, Sv. Ivan, šesterokraka zvijezda u apsidalnoj niši

Godina 1409. upisana u unutrašnjosti nad vratima crkve kazuje da su tada mogle nastati promjene. Tada se zatvara prozorčić u apsidalnoj niši, a probija se desno od oltara na istoj visini okrugli otvor s četverolisnom rozetom. Luneta, nad vratima se ispunja, a svjetlo dolazi s četverolisne rozete s visine zapadnog zida. Unutrašnjost se ukrašava opisanim zidnim slikarijama, odnosno ukrasima koji prate posvetne križeve.<sup>12</sup> Od apside u visini očiju trake povezuju kičene gotičke križeve u jednu cjelinu, da bi na zapadnom zidu križ u kružnici bio okružen natpisom. Crkva je ovim zahvatom dobila gotičku dekoraciju.

Pri novim konzervatorskim radovima iskopao se jarak oko crkve širok i dubok oko 1 metar za postavljanje drenaže i učvršćenje temelja. Pri tome se naišlo na tri groba pred zapadnim pročeljem crkve. Grobovi

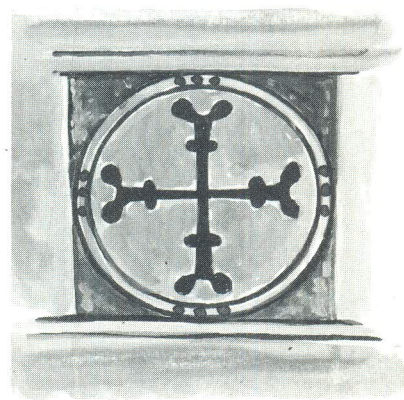
<sup>11</sup> C. Fisković, *Dalmatinske freske*, Zagreb 1965, str. 26. U utvrđenoj gotičkoj crkvi srušenog templarskog samostana u Vrani ovi križevi imaju različit, pa i malteški oblik. N. Bezić, *Srednjovjekovna crkva sv. Mihovila na Šolti, Prilozi povijesti umjetnosti u Dalmaciji* 13, Split 1961, str. 88—89.

<sup>12</sup> M. Pejaković, *Znanje i sustav, Starohrvatska sakralna arhitektura*, Zagreb 1982, str. 245—266 — »Kružnica je svjetlost... ona je u vremenu i nad vremenom... U aureoli jutra Krist je svjetlo istoka...« Upravo u apsidi na istoku ucrtana je kružnica koja evocira božje savršenstvo.

su bili prilično plitki, dno im je dosizalo svega oko jednog metra pod površinom. Dva groba, jedan uz drugi, bili su priljubljeni uz jugozapadni ugao crkve. Obrubljeni su bili okomito postavljenim grubo oklesanim pločama i pokriveni isto takvim pločama. U svakom je bio po jedan skelet bez ikakvih priloga i položen nogama prema istoku. Pred samim vratima crkve bio je dječji grob ožbukani iznutra. Na istočnoj strani, priljubljen uz apsidu nalazio se grob zidan u kamenu i vapnenoj žbuci, pokriven kamenom pločom bez ikakvih oznaka. Do njega se nalazio isto takav grob na sjeveroistočnom uglu crkve. Uzduž južnog i sjevernog zida nije bilo grobova. Temelji crkve leže uglavnom na živcu kamenu.

Pred zapadnim pročeljem crkve, na ulazu u groblje, nalazi se jedan stećak sljemenjak postavljen u smjeru I—Z. Ukrašen je na svim rubovima tordiranim užetom, a bočne strane obrubljene su plitko urezanim zupcima.<sup>13</sup> Bilo je više stećaka na ovom groblju ali su prilikom gradnje zvonika 1888. godine bili uzidani u temelje.<sup>14</sup> Na srednjovjekovnoj nekropoli stajala je dakle crkva— mauzolej plemena Kačić okružena stećcima.<sup>15</sup> Do sada nije arheološki istražena okolina crkve, a ni unutrašnjost ispod popločenja, što je predviđeno u završnim radovima obnove.

Da je crkva služila obitelji Kačić kao mauzolej, kako spominje Andrija Kačić-Miošić,<sup>16</sup> potvrda je i postojanje susjedne crkve sv. Stje-



Podaca, Sv. Ivan, unutrašnjost, posvetni križ desno od vrata

<sup>13</sup> C. Fisković, Stećci u Cavtatu i u Dubrovačkoj Župi, Prilozi povijesti umjetnosti u Dalmaciji 13, Split 1961, str. 148.

<sup>14</sup> N. Božanić-Bezić, Srednjovjekovni spomenici . . . , str. 306.

<sup>15</sup> P. Kadčić, Poviest okružja Makarskog u Dalmaciji, Arhiv za povjestnicu jugoslavensku, knj. VII, Zagreb 1863, str. 101, gdje se spominje nekoliko stećaka.

<sup>16</sup> A. Kačić-Miošić, n. dj., str. 303.

pana. Svako selo Makarskog primorja imalo je svoju crkvu, pa tako je morala imati i Podaca. Sadašnja crkva sv. Stjepana, posvećena 1762. godine, podignuta je na mjestu stare srušene istoimene crkve. Ta starija crkva vjerojatno je postojala još prije dolaska Turaka (1499) jer oni nisu dopuštali gradnju novih već samo održavanje postojećih. Tek kada se morao plaćati harač Turcima, Kačići su ustupili crkvu selu da ga ne bi morali plaćati.<sup>17</sup>

U arhivu don Frane Bulića, koji se čuva u Regionalnom zavodu za zaštitu spomenika kulture u Splitu, nalazi se pismo župnika fra Stjepana Šulente iz 1910. godine kojim moli Bulića da preporuči i pospješi popravak »ovoga lijepog spomenika« za što je godinu ranije molio dva puta Središnje povjerenstvo u Beču »... budući da se crkvice sv. Ivana



Podaca, Sv. Ivan, unutrašnjost, posvetni križ u slijepoj arkadi na sjevernom zidu

Krstitelja nahodi u slabom i trošnom stanju...« Bulić bilježi 1910. godine da se spisi nalaze kod C.K. Ministarstva bogoštovlja i nastave u Beču, a navodno postoje i nacrti. U spomen-knjizi župe Podaca (pod brojem 16) zabilježen je popravak na trošak »Povjereništva za historičke i umjetničke spomenike« iz Beča u 1911. godini kad je izmijenjen stari pokrov, postavljene kupe kanalice u cementnom mortu, popravljen zvonik na preslicu i postavljeni novi okviri vrata od bračkog kamena.

<sup>17</sup> Spomen-knjiga župe Podaca 3.

Uspoređujući crkvu sv. Ivana s čitavim nizom sličnih objekata svrstanih u juznodalmatinski tip jednobrodne crkve raščlanjene i u unutrašnjosti i vanjštini, ona po svojim značajkama pripada predromanici,<sup>18</sup> a mogla bi se datirati s XI stoljećem. U to se vrijeme Makarsko primorje nalazi u okviru Neretvanske kneževine, čiji se kopneni dio u istom vremenu prostirao od splitske Žrnovnice do rijeke Neretve.<sup>19</sup> Tom vremenu i području te predromaničkom slogu pripadaju crkva sv. Jurja u Tučepima,<sup>20</sup> dok ona Sv. Mihovila nad Igranima, iako je u osnovi tog sloga, pripada kasnijem vremenu.<sup>21</sup> Međutim, po svojoj vanjskoj i unutrašnjoj raščlanjenosti, crkva sv. Ivana u Podaci najbliža je crkvi sv. Petra na Prikui kod Omiša koja se spominje u Supetarskom kartularu 1095. godine gdje se vrše javne rasprave u prisustvu neretvanskih vladara i brojnih učesnika.<sup>22</sup> Kupola na crkvi sv. Petra doprinosi većoj monumentalnosti tog značajnog objekta u tadašnjem središtu Neretvanske kneževine, nasuprot onoj Sv. Ivana koja je bez kupole.



Podaca, Sv. Ivan, unutrašnjost, znak desno od apsidalne niše

U dokumentima iz XI stoljeća spominju se neretvanski vladari koji se naslovljavaju s »dominus judex Maranorum«, »dux« i »rex«, a Neretvani se nazivaju Marani ili Mariani. Prvi dokument je iz 1050. godine. To je darovnica svećenika Ivana iz Splita, koji je na svoj trošak izgradio crkvicu sv. Silvestra na Biševu, te je, ne želeći da ona propadne poslije

<sup>18</sup> T. Marasović, n. dj., str. 57.

<sup>19</sup> N. Klaić, *Historijska uloga Neretvanske kneževine u stoljetnoj borbi na Jadranu*, Makarski zbornik I, Makarska 1970, str. 147—148.

<sup>20</sup> N. Bezić, *Crkva sv. Jurja u Tučepima*, Peristol 5, Zagreb 1962, str. 7—10.

N. Božanić-Bezić, *Srednjovjekovni spomenici*... str. 290—293.

<sup>21</sup> Isto, str. 282—286.

<sup>22</sup> V. Novak - P. Skok, *Supetarski kartular*, Zagreb 1952, str. 50.

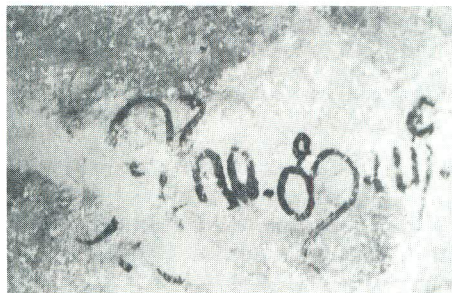
njegove smrti, dariva opatu samostana sv. Marije na otoku Tremeiti. Kao svjedoka te predaje on poziva Berigoja, kojega u ispravi naziva »rex«, kralj Maranije ili Neretvanske kneževine, a s njim su u njegovoj pratnji i tri župana.<sup>23</sup> Drugi dokument je Supetarski kartular samostana sv. Petar u Selu u Poljičkom primorju kod Jesenica (Sumpetar) u kojem se spominju neretvanski knezovi Jakob, Rusin i Slavac, a crkvu i samostan je podigao Petar Crni vlastelin iz Splita 1080. godine. Ova godina



Podaca, Sv. Ivan, unutrašnjost, natpis nad ulazom

spominje se prilikom posvete crkve sv. Petra, koja je potpuno uništena početkom XX stoljeća.<sup>24</sup> Slavac, koji nosi naslov »rex«, sudi u sporovima Petra Crnoga i Poljičana u crkvi sv. Petar u Priku kod Omiša oko 1095. godine.<sup>25</sup>

Iz svega navedenog moglo bi se pretpostaviti da je i crkva sv. Ivana u Podaci građena koncem XI stoljeća.



Podaca, Sv. Ivan, unutrašnjost, dio natpisa nad ulazom

<sup>23</sup> N. Klaić, n. dj, str. 144—146.

<sup>24</sup> V. Novak - P. Skok, n. dj., str. 24, slika 1 i 2, i str. 36 gdje se spominje posvećenje crkve sv. Petra 11. oktobra 1080. godine.

<sup>25</sup> Isto, str. 50; N. Klaić, n. dj., str. 148.

Radovima 1972. i 1979. godine zaustavljeno je propadanje crkve sv. Ivan. Stari pokrov od kupa kanalice zamijenjen je kamenim pločama postavljenim u pravilnim redovima na stari način.<sup>26</sup> Skinuti su noviji prozori sa srednje lezene na južnom i sjevernom zidu te su uspostavljene slijepe arkade sa svojim dvjema nišama, čime je postignuta i statička stabilnost. Pukotina iznad četverolisne tranzene je prezidana. Rekonstruirane su apsidalne niše u unutrašnjosti prema sačuvanim dijelovima iza i ispod skinutog oltara. Čeličnim zategama povezani su južni i sjeverni zid. Otvoren je dio prozorčića u apsidalnoj niši preko kojega ne prelaze crteži. Zidne slikarije očistili su članovi restauratorske radionice Regionalnog zavoda za zaštitu spomenika kulture iz Splita. Za sada je u unutrašnjosti postavljena samo podložna žbuka. Vanjska stara žbuka je skinuta. Postavljena je nova produžena vapnena žbuka i završena s Alfa — kolor iz KGK — karlovačke kemijsko građevinske industrije. Boja je zagasito bijela. Na istočnom pročelju naznačen je oblik uskog apsidalnog prozora, a na zapadnom tragu lunete nad vratima.



Podaca, Sv. Ivan, stećak pred zapadnim pročeljem

U iskopanom jarku oko crkve najprije su učvršćeni temelji fugiranjem sljubnica cementom, a onda postavljena drenaža koja odvodi atmosfersku vodu izvan okoliša crkve. Prostor iznad drenaže popločan je kame-

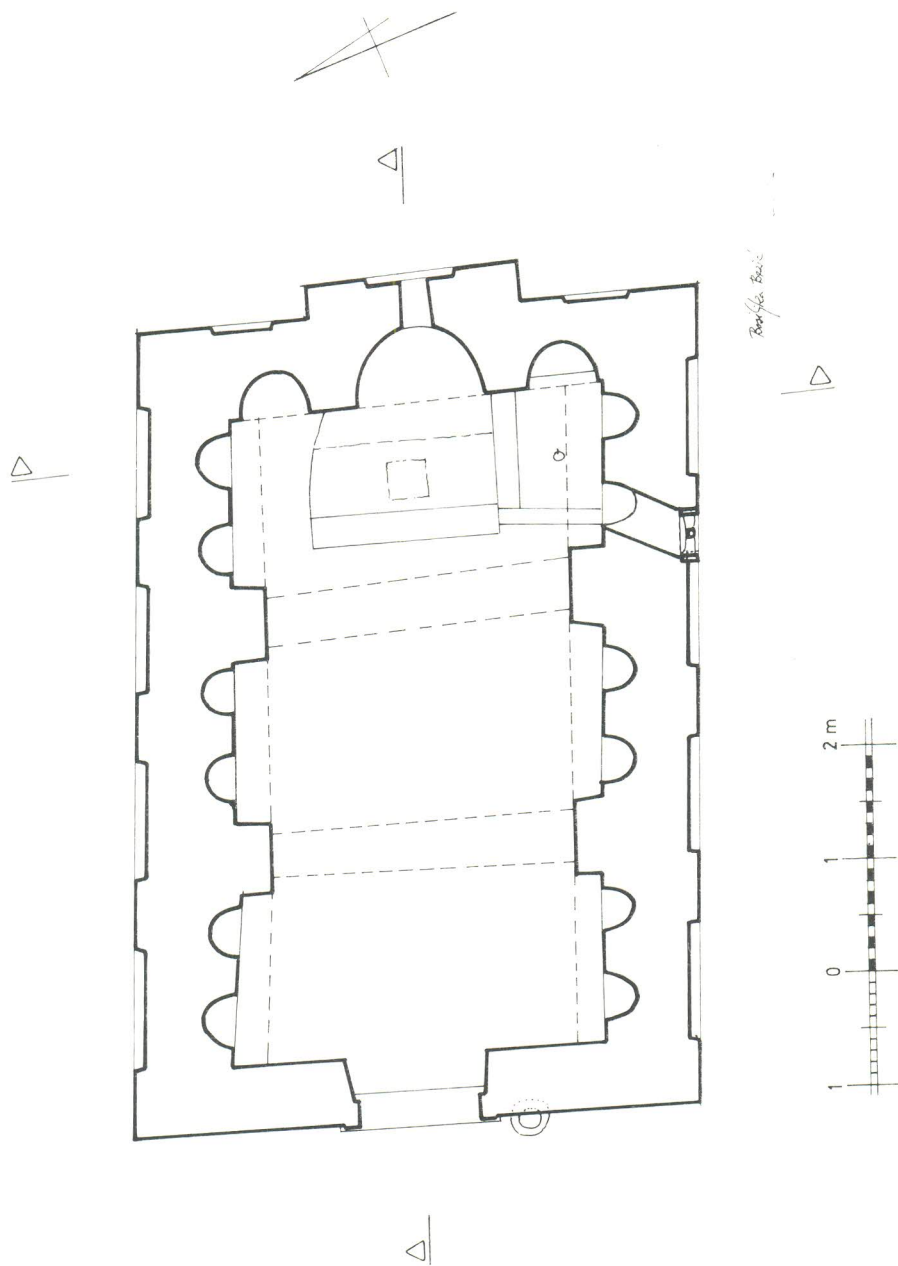
<sup>26</sup> Kamene ploče su ručno vadene u kamenolomu kod Benkovca, a također ručno su obrađene prije ugradbe.

nim pločama i ograđen niskim kamenim zidićem, tako da kiša ne nanese zemlju na uzani, popločani prostor oko crkve.<sup>27</sup>

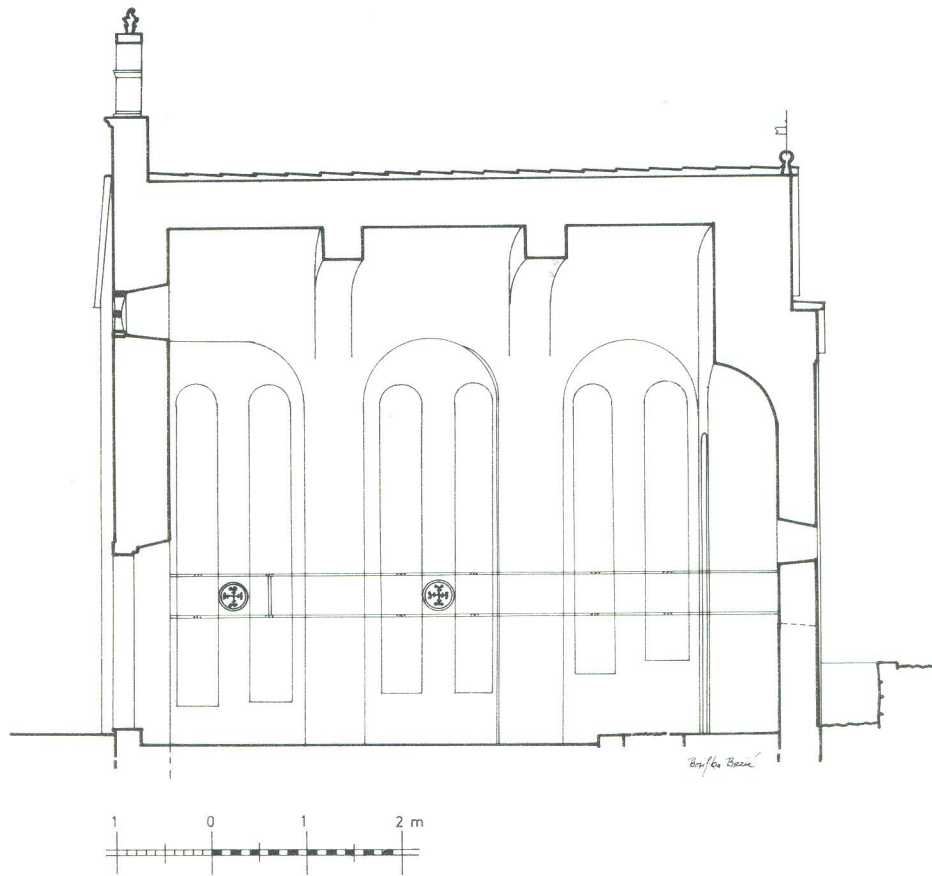
Trebalo bi izvršiti istraživanja u podu crkve, postaviti novi oltar na stupu. Nadalje treba skinuti nadgrobnu ploču obitelji Kačić, da se ploča prikladnije smjesti, a na ulazu postaviti nove drvene vratnice. Na koncu, definitivnom obradom unutrašnjih zidova sa zidnom dekoracijom XV stoljeća ovaj će spomenik predromaničkog graditeljstva ponovno bljesnuti ljepotom dalekog vremena pod surim stijenama Rilića u jednom, na žalost, mrtvom selu.

<sup>27</sup> Restauratorske radove na zidnim slikarijama izvodili su Tomislav Tomas i Filip Dobrošević. Zidarske radove izvodila je grupa Petra Vukovića iz Vrlike. Sredstva za sve radove osigurali su RSIZ u oblasti kulture i SIZ općine Kardeljevo.

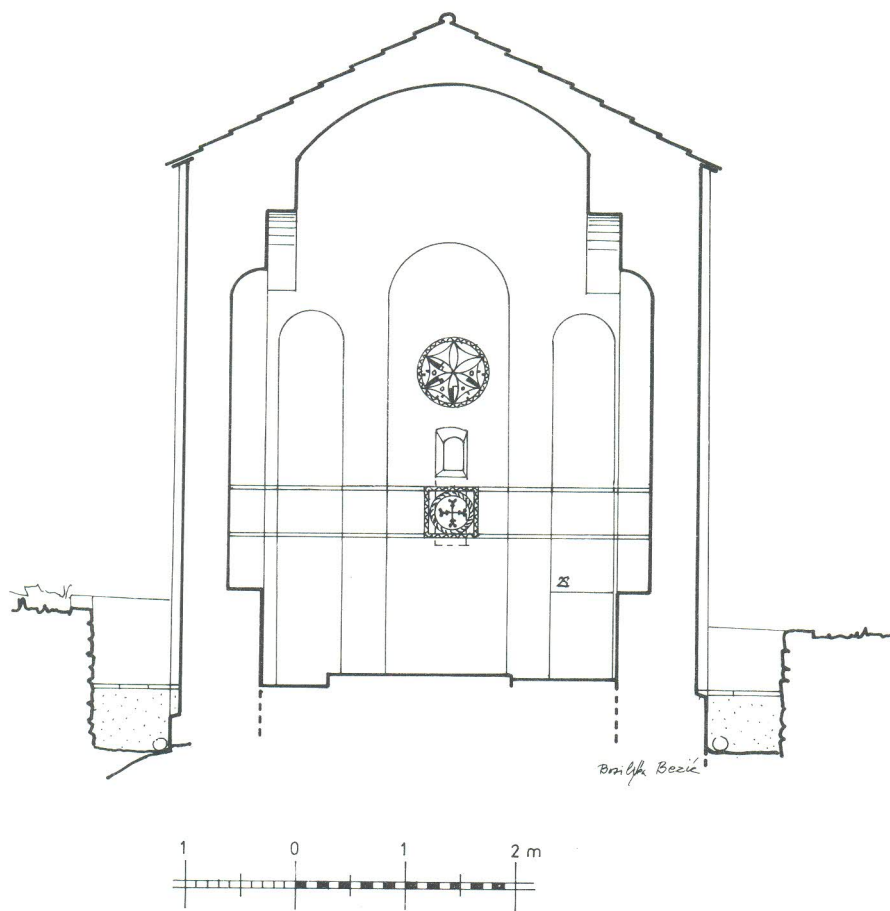




Podaca, Sv. Ivan, tlocrt (B. Bezić)



Podaca, Sv. Ivan, uzdužni presjek s rekonstrukcijom crteža (B. Bezić)



Podaca, Sv. Ivan, poprečni presjek s rekonstrukcijom crteža (B. Bezić)

## EGLISE PRÉROMANE ST-JEAN-BAPTISTE DE PODACA

Bosiljka Bezić

Sur les pentes du mont Biokovo, plus précisément de la montagne Rilić, est située l'ancienne agglomération de Podaca et, sur le bord ouest du village, se trouvent, au milieu du cimetière, l'église St-Jean, l'église paroissiale St-Etienne, un campanile indépendant et un stetchak au faite.

L'église St-Jean à une seule nef, a les caractéristiques d'un édifice sacré préroman articulé à l'intérieur et l'extérieur. Elle est orientée est-ouest. Des pilastres muraux la divisent à l'intérieur en trois travées égales, pilastres se prolongeant par des colonnes de ceinturage soutenant la voûte en demi-berceau. Entre les pilastres se trouvent les arcades aveugles alors que chacune d'elle possède deux niches demi-circulaires qui se terminent par des demi-calottes. L'abside rectangulaire ressort un peu à l'extérieur alors que, de l'intérieur, elle est demi-circulaire et se termine par une demi-calotte; elle est flanquée, des deux côtés, de niches demi-circulaires un peu plus étroites se terminant également par des demi-calottes. Le mur de la façade ouest est plat et, au-dessus de l'entrée, la rosace en pierre est en forme de croix. Une rosace semblable se trouve à la percée de la niche de l'arcade aveugle, à côté de l'autel, sur le mur sud.

L'extérieur de l'église est articulé sur les murs sud et nord par cinq lésènes plates et larges qui vont depuis la base jusque sous le larmier du toit à double pente. L'abside est recouverte d'un petit toit à double pente et ornée d'une niche plate qui se termine en un demi-cercle et descend jusqu'à la base. Des deux côtés latéraux du mur est, à côté de l'abside, se trouvent de petites niches qui, elles, ne descendent pas jusqu'à la base. Sur le fronton du mur ouest plat se trouve le clocher à quenouille en style baroque.

Lors des travaux de conservation exécutés, en 1972 et 1977, par l'Institut régional pour la Sauvegarde des Monuments historiques de Split, on construisit un nouveau toit en dalles de pierre. Au milieu de l'abside fut découverte une étroite fenêtre murée se terminant par un arc, et au-dessus de la porte d'entrée, apparut un tympan muré.

A l'intérieur on enleva une peinture d'autel de style baroque tardif, ainsi que l'autel mural, et on découvrit l'abside avec ses niches. Dans la niche d'autel, sur l'ancienne couche de crépi, était peinte une étoile à six branches et, au-dessous, sur la fenêtre murée, dans le médaillon carré, une croix gothique à bras étroits s'élargissant vers les extrémités et se terminant par deux petites boules. Cette croix est reliée par les bandes aux croix dédicatoires des arcades aveugles sur le mur nord, alors que celles du mur sud ont disparu, quoique les bandes s'étendent jusqu'à la première arcade aveugle. Ont également disparu les croix des pylônes. Sur le mur ouest d'un côté de la porte, la croix dédicatoire s'est conservée, alors que de l'autre, appuyée au mur, se trouve la pierre tombale de la famille Kačić; derrière celle-ci on peut découvrir une seconde croix. Ainsi serait formé le nombre des douze croix habituelles tracées lors de la consécration de l'église. Au-dessus de la porte d'entrée, se trouve une autre croix dans le médaillon circulaire. Autour de cette croix figure une inscription en lettres gothiques très endommagées où il n'est possible de reconnaître que l'année 1409, vraisemblablement année de l'exécution de la décoration décrite et de la mise en place des deux rosaces en pierre. La décoration peinte est jaune, ocre et bleue. L'église St-Jean n'est mentionnée dans les sources historiques qu'en 1672, et Andrija Kačić-Miočić la cite dans son oeuvre *Korabljica* en tant qu'église votive, fondation de la famille Kačić, où se trouvent leurs tombes. Par ses caractéristiques de style préroman et par sa forme, l'église St-Jean est la plus proche de l'église St-Pierre de Priko à Omiš, qui est mentionnée dans des documents de 1095. La ville d'Omiš était, à cette époque, le centre de la principauté de Neretva, dont le territoire côtier s'étendait depuis le fleuve Zrnovnica jusqu'à la Neretva. On peut donc supposer que l'église St-Jean fut aussi construite vers la fin du XI<sup>ème</sup> siècle.