

## PRIJEDLOZI I UPOZORENJA ZA PALMU MLAĐEGA

Grgo Gamulin

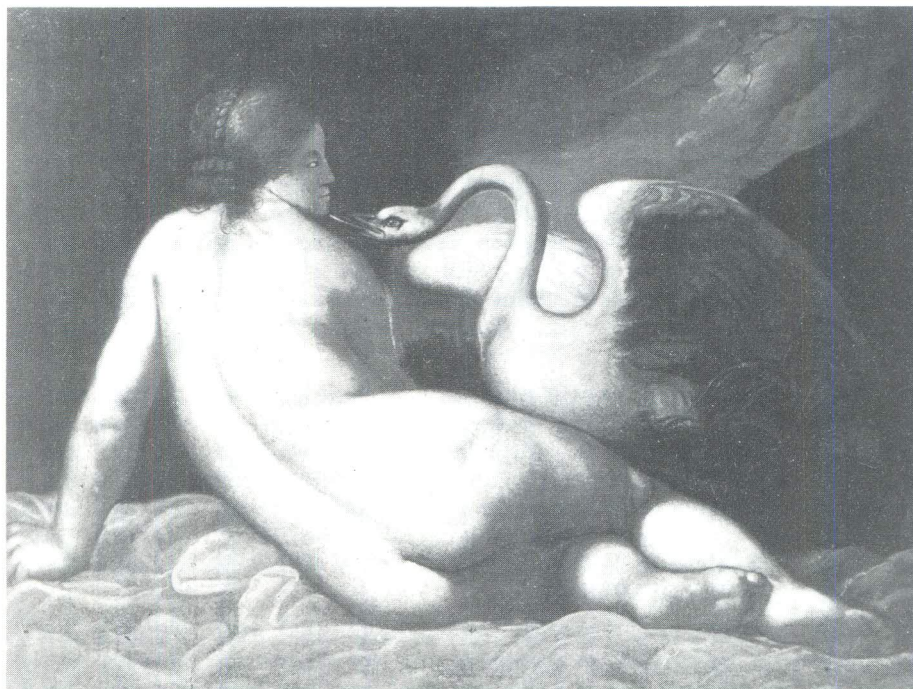
Ne samo kao primjer analitičkog rješavanja — jer slučaj je to i odviše jednostavan — nego i zato da ukažemo kako je ipak moguće »smiriti situaciju« i objasniti vrijednosti i odnose, uzimam u obradu »Ledu s labudom« iz zbirke Ante Topića u Zagrebu. Važno je naglasiti: moglo se to učiniti i ranije, i trebalo je to učiniti da smo raspolagali fotografijama; ali mnogima nije bilo u interesu provesti stručne konzultacije, niti su bili u stanju sagledati neugodnosti kojima izlažu i sebe i sve nas, i zbirku samu, s neodgovornim odnosom prema znanstvenim pitanjima koja ona otvara.

Bez dvojbe, mnoga od tih pitanja vući će se godinama, ali upravo u cilju stvarnog (i optimalnog) vrednovanja trebalo je s predloženim rješenjima postupiti mnogo opreznije: pogotovo s velikim imenima. Tako i s ovom slikom (pripisanoj Michelangelu), za koju je i nestručnjaku dovoljan jedan pogled da nasluti njeno mletačko porijeklo. Ove tople boje, i »opulentne« i senzualne forme mogu se naći ponajprije u Veneciji unutar kasnog manirizma, a cio niz pojedinosti i asocijacija stručnjaku će asociirati način Palme Mlađega.

Time je atributivni problem uglavnom riješen. Ako je ipak potrebno provesti i neki dokazni postupak, bit će uputno napomenuti da je slika veoma oštećena. Lice Lede posve je preslikano, dobrim dijelom i njena leđa, a mnogo je stradala i draperija u prednjem planu. Što se dokaznog postupka tiče možda je tek potrebno osvrnuti se na imitaciju (odnosno varijaciju) iste teme tradicionalno pripisanu Pozzoserratu (Ludvigu Toeputu) koja se nalazila u dvorcu Sansouci u Postdamu, a koja je izgubljena za vrijeme rata. Ukoliko ta varijanta doista potječe od Pozzoserratova kista, u što se može sumnjati, rađena je zacijelo na temelju Palmine invencije; što bi ukazivalo na nešto ranije vrijeme, možda prije odlaska Toeputova iz Venecije u Treviso (1528); no jasno je da je Palminu invenciju on mogao vidjeti i kasnije. Sigurno je da invencija ove slike odudara od inače poznatih djela antverpenskog slikara, ali u mnogočemu i od izvorne Palmine kompozicije, skladno odmjerene u odnosu masa i linija, i u prostornom smještaju žene i labuda, s tipičnim

otvaranjem prostora prema oblačnom nebu između dviju kulisa, što je svojstveno baš mletačkoj školi, pa i Palmi samom.<sup>1</sup>

Unatoč oštećenju, ova »Leda s labudom« ipak znači stanoviti prilog relativno brojnom fundusu djela Palme Mlađega u našoj zemlji. U katalogu samog majstora ona spada u dobro poznatu skupinu slika na kojima dominira veliki ženski lik palmeskinih oblika, a među kojima se svojom ljepotom i senzualnošću ističe »Venera i Amor u Vulkanovoj kovačnici« u Kasselu.<sup>2</sup>



Palma Mlađi, Leda s labudom, Zbirka A. Topić Mimara u Zagrebu

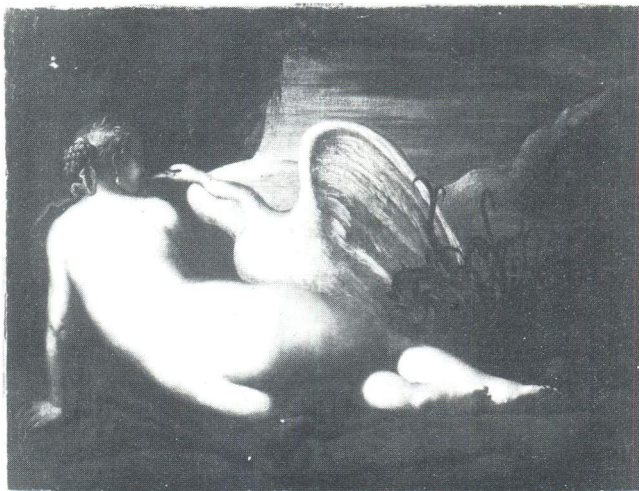
To je, u boji i u aranžmanu, možda najbolje Palmino djelo ovog žanra, potpisano, datirano od S. Mason-Rinaldi između 1600. i 1610. (?) Ali najbliže našoj invenciji je po nekim oznakama i pojedinostima »Venera i Mars« u National Gallery u Londonu, koju autorica spome-

<sup>1</sup> Za Michelangelove redakcije ovog motiva vidi E. Camesasca, Michelangelo, Ed. Rizzoli, 1972. str. 105. — Katalog.

Za fotografiju Pozzoserratove slike zahvaljujem Institutu za povijest umjetnosti u Firenzi (A. Tempestini).

<sup>2</sup> Za tjelesnu tipologiju u Palminu opusu v. S. Mason-Rinaldi, Palma il Giovane, opera completa, 1984, sl. 483, 482, 541, 605, 608. itd. za sliku u Kasselu sl. 405 (str. 88).

nute monografije datira aproksimativno oko 1590. Boja na zagrebačkoj slici nije u toj mjeri »upaljena«, a i tijelo žene nema takvu kontorziju: čitavo shvaćanje tijela, osobito leđa i ramena frapantno je slično. Jedan od najljepših momenata na našoj »Ledi« je pozadina s otvorenim nebom; nažalost sve je to sačuvano samo u ostacima.<sup>3</sup>



L. Toeput, Pozzoserrato, Leda s labudom, nekad u dvorcu Sansouci u Potsdamu



Palma Mlađi, Venera i Mars, Nacionalna galerija u Londonu

<sup>3</sup> S. Mason-Rinaldi, sp. dj., 1984. sl. 133, kat 132 (i tb. XII). N. Ivanoff — P. Zampetti, Palma il Giovane, 1979, str. 541, br. 93.

Upravo usporedba tih dijelova (kao uostalom i samog labuda) s onima na redakciji Pozzoserrata, pokazuje ipak da je Palmino djelo zamišljeno i slikano na mnogo višoj razini. Tip žene na izgubljenoj slici svakako odgovara gracilnijim likovima s Münchenskih slika Paola Fiamminga: »Planet Merkur« i »Planet Venere«.<sup>4</sup>

Ali to nije naš problem, ovdje. Ono što je bilo potrebno postići, možda je u ovom kratkom osvrtu postignuto: vratiti ovu »Ledu s labudom« u sredinu kojoj po svojoj kromatici i morfologiji pripada, i pokazati da bilo koje djelo ne može ništa izgubiti na svojoj vrijednosti ako je pripišemo njenom pravom autoru. Naprotiv, ona time na svom značenju može samo dobiti.

Jedna mala slika Palme Mlađega koja se nalazi u Župnoj crkvi u Prčanju (Boka Kotorska) zaslužuje da bude ponovno obrađena upravo zbog svog noćnog pejzažnog ugođaja: to je »Molitva u Getsemanskom vrtu« koja djeluje zaista kao pravi noćno. U tome smislu treba shvatiti i njeno značenje u okviru mletačkog manirizma.<sup>5</sup>

Zato i začuđuje što je novija kritika nije zapazila. Baš u svjetlu dviju monografija o ovom slikaru potrebno je osvrnuti se na nju, i pokušati situirati je čvršće u Palminu opusu. Stefania Mason-Rinaldi piše o njoj: »Sembra opportuno collocare l'opera, che rivela una commistione di spunti tizianeschi e tintoretteschi, più genericamente nell'ambito veneziano della fine del Cinquecento«. — Upravo što nekog iole konkretnijeg rješenja nema za ovu lijepu sličicu, a ona osim toga nimalo ne pokazuje značajke tizianeske kao ni tintoretiske, ona zacijelo pripada baš Palmi. Jer jedino njegove oznake i pokazuje.

Začuđuju ponekad kategorički sudovi i najboljih specijalista o djelima koji ni vidjeli nisu. No ako je suditi po fotografiji, upravo komparativni materijal koji se u ovoj monumentalnoj knjizi nalazi ukazuje na autorstvo ovog slikara.<sup>6</sup>

<sup>4</sup> R. Pallucchini, *La pittura veneziana del Seicento*, 1981, sl. 151, 152; str. 62, 63.

<sup>5</sup> N. Ivanoff — P. Zampetti, *Palma il Giovane*, Bergamo 1980; S. Masson-Rinaldi, *Palma il Giovane, opera completa*, 1984. Obje su monografije veoma manjkave u odnosu na našu bibliografiju o Palmi: tako nedostaju obje knjige potpisanog »Stari majstori u Jugoslaviji« I (1961) i II (1964), kao i nekoliko osvrtu Krune Prijatelja. Jednako tako G. Gamulin: »Nastavljajući studij Palme Mlađega« (Hauptamov zbornik, Ljubljana 1966 i »Pabrci za maniriste« /Peristol, 1977/; T. Brejc, *Slike Palme Mlađega na Slovenski obali Peristol, 1975/76/*; K. Prijatelj, »Opet oko hvarske Posljednje večere«, *Studije o umjetnicima o Dalmaciji III*, Zagreb 1975.

<sup>6</sup> To isto vrijedi za autoričino mišljenje o nekim ljubljanskim slikama, kao i o »Pietà« u Franjevačkom stamostanu u Hvaru. To začuđuje tim više što u istoj knjizi ima veoma mnogo osrednjih slika, još slabijih od ove hvarske, koje nabrajati jedva da je potrebno. Za »Sv. Jerolima« u samostanu franjevacu u Šibeniku je prilikom objavljivanja i naglašeno da je riječ o kopiji po Tizianu. (Vidi G. Gamulin, sp. dj., 1966, str. 345, sl. 1).

Što se »Bogorodice s djetetom u glori sa svecima« (crkva Uršulinki, Ljubljana) ne samo što ne pokazuje »certe durezze« (S. Mason-Rinaldi, sp. dj., 1984, str. 169), nego se očito može mjeriti s adekvatnom palom u Gatchini



Palma Mlađi, Molitva na gori, Župna crkva u Prčanju

U prvom redu tu je tipologija likova i fizionomija, kao na »Molitvi u vrtu« u Chioggi (s adekvatnim oblacima), a osobito na istom motivu iz privatne zbirke u Bologni, gdje možemo naći gotovo i »citate«, o pećini i stablima da i ne govorimo. Takve obrasle stijene i stabla vidimo i na »Molitvi u vrtu« Lawrence u Kansasu. A tu nas iznenađuje adekvatna mjesečeva ploča među oblacima, koja se nalazi i na »Magdaleni« iz Hampton Courta. Ni ovakvi »rezani« oblaci ne smiju nas iznenaditi jer ih često susrećemo baš u Palminu opusu: na »Krštenju Krista« u Palermu, na primjer, gdje bi, osim toga, bilo dobro obratiti pažnju i na formiranje stijena i na grmlje iznad njih.<sup>7</sup>



Palma Mlađi, Molitva u Getsemanskom vrtu, priv. zbirka u Bologni

(sl. 793), pa i s onom u Monno (sl. 743); a priznajem da na ljubljanskoj pali ne vidim »il volto grifagno« Bogorodice. Nije lijepo, naprotiv, lice bambina; kao što nije ni na pali u Monno, i uopće često u Palme (sl. 642, itd).

Teško je zaista suditi kvalitetu izvedbe bez autopsije, ali nema dvojbe da se kod mnogih Palminih slika, osobito oltarnih pala mora »uračunati« suradnja botege; to se, zaista, može zapaziti i na mnogim radovima koji su u ovom velikom djelu S. Masson-Rinaldi reproducirani kao autografi.

<sup>7</sup> S. Masson-Rinaldi, sp. dj., 1984, sl. 352, 353, 376, 392, 739.



Palma Mlađi, Molitva u Getsemanskom vrtu, Chiesa delle Zitelle u Veneciji

Ne znam treba li tražiti još poneka morfološka ili inkonografska uporišta? Oblake? Stabla veoma sukladna? Pa i vrhom kista nabačenu arhitekturu u dalekoj pozadini?<sup>8</sup> — Ali više od tih pojedinosti, koje jedva da je potrebno nabrajati u ovako velikom opusu kao što je Palmin, treba naglasiti: riječ je o maloj slici, na kojoj se oblici i pojedinosti nužno reduciraju.



Palma Mlađi, Molitva u Getsemanskom vrtu, Oratorio della Trinità u Chioggi

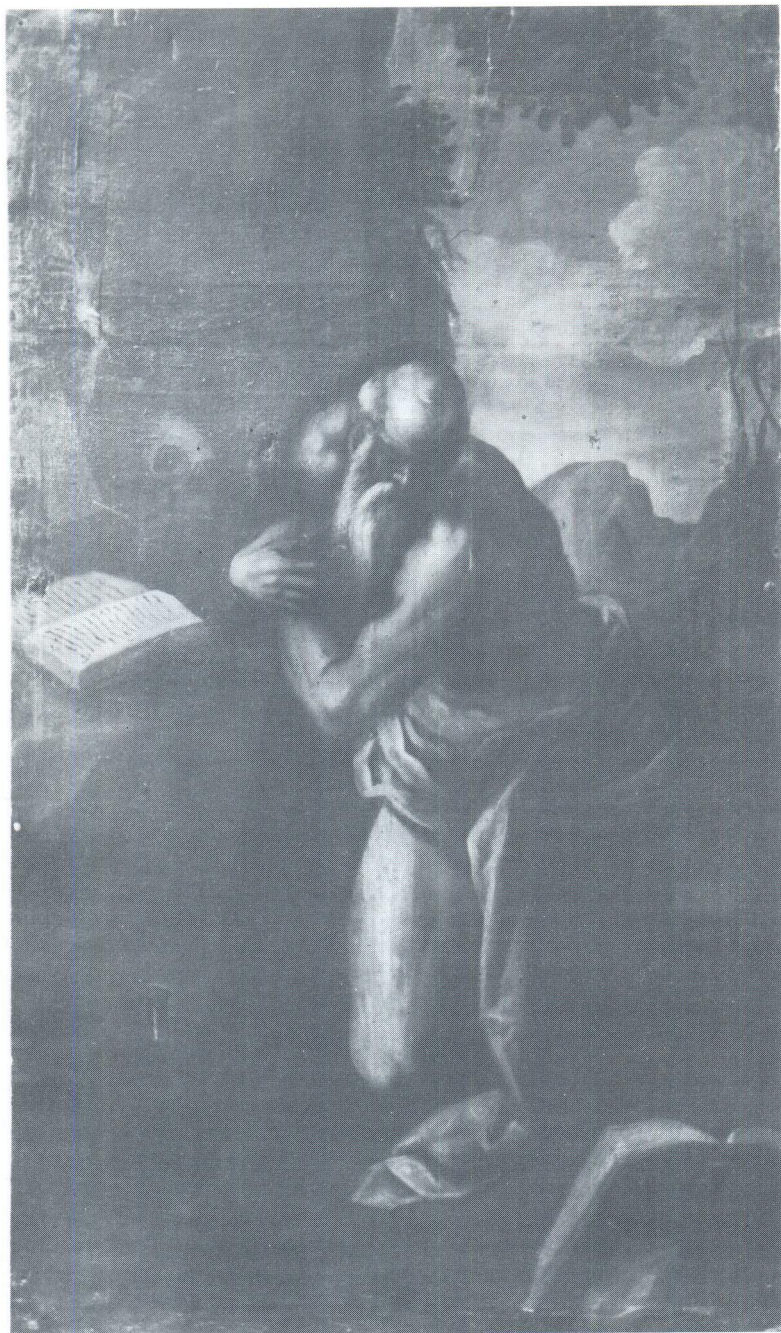
Još ima na istočnoj obali Jadrana palmesknih problema«. Sigurno je da sliku u Župnoj crkvi u Bribiru treba brisati iz Palmina opusa; ona od stvarne kritike nikad u taj opus nije bila ni predložena. Ostat će, možda, unutarinja pala »Tri Sveca sa Sv. Franjom u gloriji« u Sv. Stošiji u Zadru koja nosi navodno izvorni potpis ovog slikara, dok je veliko »Raspeće« u Sv. Mariji u Zadru pisac ovih redaka već 1977. prisao Palmi. Trebat će još proučiti i palu »Sv. Antun opat u gloriji, sa sv. Blažem i sv. Apolonijom« iz Sv. Stošije u Zadru, atribucija koje Padovaninu još uvijek nije sigurna. — »Stigmate Sv. Franje« kod franjevacu u Hvaru, adekvatne onima u Agordu (sl. 258) također treba u Palminu katalogu zadržati.<sup>9</sup>

Ali u katalogu Palmin treba svakako unijeti i »Sv. Jerolima« iz crkve Sv. Šimuna u Zadru, kojega nema u spomenutim monografijama, vjerojatno zato što autorima nije poznata bibliografija u Hrvatskoj; premda treba napomenuti da se naš »Peristil« i ostale relevantne publikacije nalaze u talijanskim specijaliziranim institutima. Možda je teže bilo pronaći publikaciju pandana koja je objavljena 1966. u »Hauptmanovu zborniku« u Ljubljani; zato je ovdje ponovno objavljujemo. Radi se o slici »Magdalene pokajnice« također iz Sv. Šimuna u Zadru, a koja je poslije rata dugo bila zagubljena. Objavio sam je, međutim, prema staroj saču-

<sup>8</sup> Na ist. mj., 639, 565, 489, 713; 421, 559, 564; 40, 44, 242.

<sup>9</sup> Vidi G. Gamulin, *Pabrci za maniriste*, *Peristil* 20, Zagreb 1977, sl. 5,

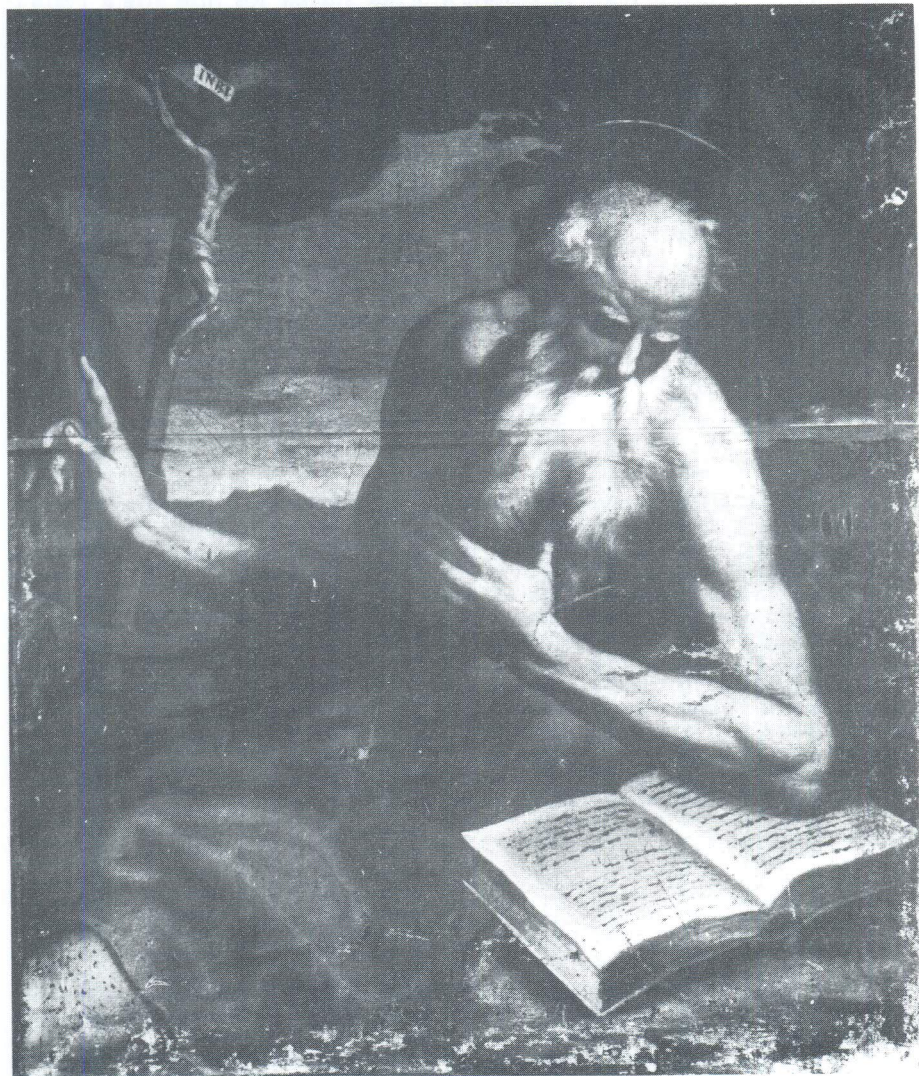




Palma Mlađi, Sv. Jerolim, crkva sv. Šimuna u Zadru



Palma Mlađi, sv. Magdalena Pokajnica, crkva sv. Šimuna u Zadru



Palma Mlađi, Sv. Jerolim, župna crkva u Lošinj

vanoj fotografiji. Ne znam je li za nju potrebno tražiti atributivna uporišta za ovu tipičnu Palminu »virago«. <sup>10</sup>

Preostaje nam podsjetiti znanstvenu kritiku da je već u citiranim »Pabircima za maniriste« (1977) objavljena veoma oštećena slika »Sv. Jerolima« iz Župne crkve u Velom Lošinju, veoma slična originalu (odn. crteža) po kojoj je Hendrick Golzius rezao svoju grafiku objavljenu 1956. od Helene Noé, a koju Stefania Mason-Rinaldi reproducira u svojoj knjizi (sl. 241). Lošinjska se redakcija dobrano razlikuje od tog bakropisa, i nažalost naša je restauratorska služba još nije stigla restaurirati. Zato je o njoj teško nešto definitivno reći. <sup>11</sup>

#### PROPOSITIONS ET AVERTISSEMENTS CONCERNANT PALMA LE JEUNE

Grgo Gamulin

L'auteur traite de nouveau le problème de l'attribution de certains tableaux de chez nous à Palma le Jeune. Il lui prête la Leda et le cygne de la collection Ante Topić de Zagreb, jusqu'à présent injustifiablement attribuée à Michel-Ange. Quant à cette oeuvre, il trouve des points communs avec la toile de Palma le Jeune: Venus et Amor de Cassel et celle de la National Gallery de Londres Venus et Mars, alors qu'il voit son modèle direct dans la peinture Leda et le cygne, autrefois à Postdam attribuée à Pozzoserato, mais qui est toute dans l'esprit de l'oeuvre de Palma. Pour la Prière dans le Jardin de Gethsémani de l'église paroissiale de Prčanj, l'auteur confirme son attribution à Palma d'après la similitude de cette peinture avec celles sur le même thème que le maître a exécutées à Venise, Chioggia et Bologne. L'auteur lui attribue aussi le saint Jérôme de l'église St-Simon de Zadar et réaffirme ses attributions à Palma pour la Madeleine pénitente de la même église et le saint Jérôme de l'église paroissiale de Veli Lošinj.

<sup>10</sup> G. Gamulin, *Nastavljajući studij Palme Mlađeg, Hauptmanov zbornik*«, Ljubljana 1966, sl. 6; S. Masson-Rinaldi, sp. dj., 1984, sl. 187, 240, 242, 607, 611, 612, 702, 703, 786; 568, 608, 737.

<sup>11</sup> H. Noé, *Annotazioni su rapporti fra la pittura veneziana e olandese alla fine del Cinquecento, »Venezia e l'Europa«*, Venezia 1956, str. 296, sl. 196; G. Gamulin, sp. dj., 1977, str. 59.

H9/