

Terakote kasnog brončanog i starijeg željeznog razdoblja iz Sotina

Terrakotten der Spätbronzezeit und der älteren Eisenzeit aus Sotin

Izvorni znanstveni rad

Prapovijesna arheologija

Original scientific paper

Prehistoric archaeology

UDK/UDC 902.01:903.2(497.5-18)“6377/6383“

Primljeno/Received: 05. 03. 2006.

Prihvaćeno/Accepted: 11. 09. 2006.

Dr. sc. MATO ILKIĆ

Odjel za arheologiju

Sveučilište u Zadru

Obala Kralja Petra Krešimira IV. br. 2

HR - 23000 Zadar

mato.ilkić@zd.htnet.hr

Na području Sotina, neistraženom višeslojnom arheološkom nalazištu u Vukovarsko-srijemskoj županiji, rekognosciranjem su pronađene 32 terakote iz kasnog brončanog i starijeg željeznog razdoblja. Riječ je o samostalnoj plastici koje najčešće prikazuju bovide. U nekoliko primjeraka zastupljeni su i ekvidi te ptice. Jedna fragmentirana noga vjerojatno pripada nekoj antropomorfnoj figurici. Ta arheološka građa potječe iz golemog naselja kasnog brončanog i starijeg željeznog razdoblja, te prostora uz Dunav s kojim je ono koegzistiralo. Terakote su vjerojatno služile u kulturne svrhe unutar stambenih objekata i to kao zavjetni darovi. Slični nalazi iznimno su rijetki ili u potpunosti nedostaju na drugim lokalitetima daljske skupine, ali i susjedne bosutske kulturne skupine. Prema mnogobrojnim nalazima terakota, Sotin zauzima istaknuto mjesto u kasnom brončanom i starijem željeznom razdoblju. Svakako, riječ je o jednom od najznačajnijih nalazišta iz prve polovice posljednjeg tisućljeća prije Krista na području hrvatskog Podunavlja.

Ključne riječi: Sotin, hrvatsko Podunavlje, daljska kulturna skupina, kasno brončano razdoblje, starije željezno razdoblje, terakote, bovidi, ekvidi, ptice, kulturna simbolika

Im Gebiet von Sotin, einer unerforschten vielschichtigen archäologischen Fundstätte in der Gespanschaft von Vukovar-Sirmien, wurden bei Feldbegehungen 32 Terrakotten aus der Spätbronzezeit und der älteren Eisenzeit gefunden. Es handelt sich um unabhängige Plastiken, die meist Bovidae darstellen. Einige Exemplare zeigen auch Pferde- oder Vogelgestalt. Ein Beinfragment gehörte wahrscheinlich zu einer anthropomorphen Figurine. Diese archäologischen Bestände stammen von einer riesigen Siedlung aus der Spätbronzezeit und der älteren Eisenzeit, sowie aus dem Donauebiet, mit dem die Siedlung in Verbindung stand. Die Terrakotten wurden wahrscheinlich in den Wohnstätten zu Kultzwecken verwendet, und zwar als Weihgaben. An anderen Fundorten der Dalj-Kulturgruppe, aber auch der benachbarten Bosut-Kulturgruppe sind ähnliche Funde äußerst selten oder fehlen ganz. Aufgrund der zahlreichen Terrakottafunde aus der Spätbronzezeit und der älteren Eisenzeit nimmt Sotin eine herausragende Stellung ein. Auf jeden Fall handelt es sich um eine der bedeutendsten Fundstätten aus der ersten Hälfte des letzten Jahrtausends v. Chr. im kroatischen Donaunraum.

Schlüsselwörter: Sotin, der kroatische Donaunraum, Dalj-Kulturgruppe, Spätbronzezeit, ältere Eisenzeit, Terrakotten, Bovidae, Equidae, Vögel, Kultsymbolik

Dosad je poznato malo podataka o duhovnom životu stanovništva iz kasnog brončanog i starijeg željeznog razdoblja na području hrvatskog Podunavlja. Međutim, iz Sotina potječe mnogobrojna neobjavljena arheološka građa, važna upravo za sagledavanje mogućih kulturnih obreda populacija iz prve polovice posljednjeg tisućljeća prije Krista.¹ Na tom višeslojnom prapovijesnom lokalitetu nedaleko od Vuko-

Bisher sind nur wenige Angaben über das geistige Leben der Bevölkerung der Spätbronzezeit und der älteren Eisenzeit im kroatischen Donaunraum bekannt. Aber aus Sotin stammen zahlreiche unveröffentlichte archäologische Bestände, die gerade für Einblicke in die möglichen Kultriten der Bevölkerungen in der ersten Hälfte des letzten Jahrtausends v. Chr. von Bedeutung sind.¹ An diesem mehrschichtigen prähistorischen Standort in

1 Dio te arheološke građe obradio sam u magisteriju pod nazivom «Hrvatsko Podunavlje u željeznom razdoblju – posljednje tisućljeće prije Krista», rukopis, Zadar 1999.

1 Einen Teil dieser archäologischen Bestände habe ich in meiner Magisterarbeit bearbeitet, unter dem Titel »Hrvatsko Podunavlje u željezno doba – posljednje tisućljeće prije Krista« (Der kroatische Donaunraum in der Eisenzeit – letztes Jahrtausend v. Chr.), Handschrift, Zadar 1999.

vara, na kojemu još nisu obavljena sustavna arheološka iskopavanja, rekognosciranjem su pronađene 32 terakote.² Sve su fragmentirane, bez tragova namjernih oštećenja. Najčešće im nedostaju ekstremiteti. Njihova je očuvana veličina između 21 i 75 mm.³ Modelirane su kao samostalna, uglavnom puna plastika (T. 1-5).⁴ Jedna od njih, od koje je očuvana samo noga, vjerojatno se odnosi na antropomorfnu figuricu (T. 4,4). Svi su drugi primjerci u obliku različitih životinja. Među njima najbrojnije su terakote sisavaca, prikazanih kako stoje na nogama, u poziciji mirovanja. Njih se 13 odnosi na bovide (T. 1,4-6; T. 2,1-2,4,6-8; T. 3,1-3,9; T. 5,2,5,7-8), a 3 na ekvide (T. 1,1-3; T. 5,1,4). Kod nekolicine primjeraka označen je spol, pa se prepoznaju ženke (T. 1,1; T. 2,6; T. 4,1). Na njušci samo jedne životinje naznačena su usta (T. 1,4; T. 5,2). Na lijevom bedru kod dvije terakote urezani su geometrijski motivi: križ u kružnici na ekvidu, (T. 1,1; T. 5,1) i trokut na bovidu (T. 2,1). Tri su terakote izrađene u obliku ptice (T. 4,5,7-8; T. 5,3,6).

Izgledom pojedinih detalja, osobito glave i vrata, prikazi bovida dijele se na dvije skupine. Prvoj, razvijenijoj, pripadaju primjerci s ponešto povišenom glavom i mekanim podvoljkom, što je specifično upravo za tu vrstu domaćih životinja (T. 1,4-6; T. 2,1-2; T. 3,3; T. 5,1,8). Kod najbolje očuvane terakote iz te skupine rogovi su svinuti prema naprijed (T. 1,4; T. 5,2). Njihov neprirodno položaj vjerojatno je nastao slučajnim deformiranjem prije samog pečenja. Na terakotama bovida iz druge skupine naznačeni su samo osnovni atributi, tj. rogovi koji su, doduše, najčešće odlomljeni (T. 2,4,6-8; T. 3,1-2,9; T. 5,5,7). Jedna od takvih figurica prikazuje ženu, što je označeno dubokom rupom ispod repa (T. 2,6). Kod jednog primjerka glava je visoko postavljena na dugom okomitom vratu iznad neočuvanog tijela (T. 3,3). Na jednom vrlo stiliziranom prikazu bika gotovo na sugestivna način označeni su samo rogovi i njuška, koji se nalaze odmah na početku tijela, iznad prednjih nogu (T. 3,1). Svi ostali primjerci iz ove skupine imaju ponešto povišenu glavu na kratkome vratu.

Među terakotama koje prikazuju ekvide, tj. konje, vršnim oblikovanjem osobito se ističe ona veća (T. 1,1; T. 5,1). Proporcije tijela gotovo su u potpunosti realistične. U

2 Mnoštvo raznovrsnih prapovijesnih, antičkih i srednjovjekovnih nalaza iz Sotina, među inim i 10-ak terakota, bio sam krajem 80-ih godina prošlog stoljeća posudio Gradskom muzeju u Vukovaru, gdje je ta arheološka građa većim dijelom bila privremeno izložena za javnost. Neposredno prije početka Domovinskog rata vratio sam terakote u Sotin. Nažalost, većina ostalih artefakata koje sam tad ostavio u vukovarskom Gradskom muzeju, nestala je u vrijeme srpske najezde i danas se vodi kao izravna ratna šteta. Samo je njih nekolicina djelomično poznata zahvaljujući fotografijama i inventarskim knjigama koje se nalaze u toj ustanovi. Međutim, uspio sam tada spasiti gotovo cjelokupnu zbirku iz rodnog Sotina, te sam ju povjerio na čuvanje zagrebačkom Arheološkom muzeju, sve dok se ne steknu uvjeti za siguran povratak u slobodni zavičaj. O tome: Ilkić 1991, 45.

3 Ta arheološka građa, koja je u privatnom vlasništvu, stavljena je pod preventivnu zaštitu Ministarstva kulture Republike Hrvatske.

4 Crteže i fotografije je izradio autor ovih redaka. Kolega Siniša Bilić-Dujmušić pomogao mi je u računalnoj obradi ilustracija, na čemu mu se ovom prigodom najljepše zahvaljujem.

der Nähe von Vukovar, wo noch keine systematischen archäologischen Ausgrabungen vorgenommen worden sind, wurden in Feldbegehungen 32 Terrakotten gefunden.² Alle sind nur als Fragmente erhalten, ohne Spuren von absichtlichen Beschädigungen. Am häufigsten fehlen ihnen die Extremitäten. Ihre erhaltene Größe beträgt zwischen 21 und 75 mm.³ Sie sind als selbständige, überwiegend volle Plastik gestaltet (T. 1-5).⁴ Eine von ihnen, von der nur ein Bein erhalten ist, stellt wahrscheinlich eine anthropomorphe Figurine dar (T. 4,4). Alle übrigen Exemplare zeigen Formen von verschiedenen Tieren. Darunter sind am zahlreichsten Terrakotten von Säugetieren, die stehend oder in Ruheposition dargestellt sind: 13 Bovidae (T. 1,4-6; T. 2,1-2,4,6-8; T. 3,1-3,9; T. 5,2,5,7,8) und 3 Equidae (T. 1,1-3; T. 5,1,4). Bei einigen Exemplaren wurde auch das Geschlecht gekennzeichnet, so dass man Weibchen erkennen kann (T. 1,1; T. 2,6; T. 4,1). Nur an einem einzigen Tier ist das Maul angezeichnet (T. 1,4; T. 5,2). Bei zwei Terrakotten sind am linken Schenkel geometrische Motive eingeritzt: ein Kreuz in einem Kreis bei einem Equid (T. 1,1; T. 5,1) und ein Dreieck bei einem Bovid (T. 2,1). Drei Terrakotten haben eine Vogelform (T. 4,5,7-8; T. 5,3,6).

Aufgrund des äußeren Aussehens der einzelnen Details, vor allem des Kopfes und Halses, wurden die Darstellungen der Bovidae in zwei Gruppen unterteilt. Zur ersten, entwickelteren gehören die Exemplare mit etwas gehobenem Kopf und mit geripptem Ende des unteren Halsteiles, was gerade für diese Haustierart spezifisch ist (T. 1,4-6; T. 2,1-2; T. 3,3; T. 5,1,8). Bei der am besten erhaltenen Terrakotta aus dieser Gruppe sind die Hörner nach vorne gebogen (T. 1,4; T. 5,2). Ihre unnatürliche Position entstand wahrscheinlich durch zufällige Deformierung vor dem Brennen. An den Terrakotten der Bovidae aus der zweiten Gruppe sind nur die Basisattribute angezeichnet, d.h. die Hörner, die allerdings sehr häufig abgebrochen sind (T. 2,4,6-8; T. 3,1-2,9; T. 5,5,7). Eine von diesen Figurinen stellt eine Kuh dar, was durch ein tiefes Loch unter dem Schwanz gekennzeichnet ist (T. 2,6). Bei einem Exemplar ist der Kopf auf dem langen vertikalen Hals oberhalb des nicht erhaltenen Körpers hoch gestellt (T. 3,3). An einer äußerst stilisierten Darstellung eines Stiers sind fast suggestiv nur die Hörner und das Maul angezeichnet, die sich unmittelbar am Körperanfang, über den Vorderbeinen, befinden

2 Eine Vielzahl verschiedenartiger prähistorischer, antiker und mittelalterlicher Funde aus Sotin, u.a. auch ca. 10 Terrakotten, habe ich Ende der 80er Jahre des vergangenen Jahrhunderts dem Stadtmuseum in Vukovar geliehen, wo der Großteil dieser archäologischen Bestände vorübergehend öffentlich ausgestellt war. Unmittelbar vor dem Beginn des Heimatkriegs habe ich die Terrakotten nach Sotin zurückbefördert. Leider ist der Großteil der sonstigen Artefakte, die ich damals dem Vukovarer Stadtmuseum überlassen habe, während der serbischen Besatzung verschwunden und zurzeit als direkter Kriegsschaden registriert. Davon sind nur einige durch Fotos und Inventarverzeichnisse, die sich in dieser Institution befinden, teilweise bekannt. Allerdings ist es mir damals gelungen, fast die gesamte Sammlung aus meinem Geburtsort Sotin zu retten, indem ich sie dem Zagreber Archäologischen Museum zur Aufbewahrung anvertraut habe, bis geeignete Bedingungen für eine sichere Rückkehr in meinen inzwischen wieder freien Geburtsort geschaffen werden. Darüber in: M. Ilkić, Sotinsko arheološko blago (Der archäologische Schatz von Sotin), *Glasnik*, hrvatski politički tjednik, br. 78, Zagreb 25. Oktober 1991., 45.

3 Diese archäologischen Privatbestände, wurden vorbeugend unter den Schutz des Kulturministeriums der Republik Kroatien gestellt.

4 Die Zeichnungen und Fotos wurden vom Autor dieses Aufsatzes gemacht. Mein Kollege Siniša Bilić-Dujmušić hat mir bei der grafischen Gestaltung der Abbildungen geholfen, wofür ich mich bei dieser Gelegenheit herzlichst bedanke.

svom prirodnom položaju, ispod valovite grive, svinuta su leđa, koja završavaju zaobljenim bedrima, od kojih je na lijevom urezan križ unutar kružnice. Ispod repa označeni su analni i vaginalni otvor, što nedvojbeno potvrđuje da je riječ o ženki, odnosno kobili. Manji su primjerci lošije estetske vrijednosti. Kod njih se ekvidi prepoznaju zahvaljujući samo prikazu grive (T. 1,2-3; T. 5,4). Na jednoj figurici očuvana je glava s odlomljenim ušima i sitnom njuškom (T. 1,2; T. 5,4).

Kod 12 terakota su odlomljene glave ili su očuvane samo noge, pa nije moguće pouzdano utvrditi vrste četveronožaca (T. 2,3,5; T. 3,4-8,10; T. 4,1-3,6). Jedna od njih prikazuje ženku što je označeno malom i plitkom rupom ispod repa (T. 4,1). Međutim, svojim općim izgledom, osobito korpusa i ekstremiteta, sve su one posve bliske terakotama u obliku bovida i ekvida, pa vjerojatno također prikazuju neku od tih domaćih životinja.

Terakote malobrojnih ptica prikazane su na valjkastom postamentu (T. 4,5,7-8; T. 5,3,6), koji kod cjelovitijeg nalaza završava prstenastom stopom (T. 4,5; T. 5,6). Međutim, razlikuju se prema obliku korpusa. U dva primjerka on ima u gornjem dijelu plitki recipijent (T. 4,7-8; T. 5,3). Kod prvog, odnosno većeg prikaza ptice, vidljiv je rep i početni dio vrata koji je svinut prema gore. S bočnih strana, po sredini gornjeg dijela tijela, je lom od krila koja nedostaju. Treća terakota prikazuje vrlo stiliziranu pticu u punoj plastici (T. 4,5; T. 5,6). Nažalost, niti za jednu ornitomorfnu terakotu nije moguće odrediti zoološku vrstu.

Od neke, vjerojatno antropomorfne figurice očuvana je samo noga (T. 4,4). Prikazana je, čini se, u nekoj visokoj obući, možda čizmi, koja je u prednjem dijelu, kod prstiju, sužena i lagano povišena. Na dnu, kod stopala, je ravna.

Prema očuvanim podacima o mjestu i okolnostima pronalaska, većina te arheološke građe vezuje se uz naselje iz kasnog brončanog i starijeg željeznog razdoblja (T. 1,2,4-6; T. 2,3-5,7-8; T. 3,2-3,5-10; T. 4,1-8; T. 5,2-6). Svi drugi primjerci pripadaju prostoru koji je s njime koegzistirao, tj. Dunavu (Karta 1). Prapovijesno naselje iz prve polovice posljednjeg tisućljeća prije Krista bilo je smješteno sjeveroistočno od središta današnjeg Sotina, uz rubni dio lesne zaravni prema rijeci. Dugo je oko 1000 m i pruža se od surduka koji vodi na Vodicu, do surduka ispod Gradine. Njegova širina znatno je manja i ne prelazi 300 m (Ilkić 1999, 9, Karta 1). Na označenom prostoru su još tri surduka koji se približno okomito ili lučno pružaju prema Dunavu. Ti prirodni dugi, strmi i duboki usjeci zemljišta omogućuju komunikaciju s riječnom obalom, gdje je nekoliko jakih izvora. Uz jedan od njih, odnosno Vručak, prapovijesno naselje je bilo veoma vezano, vjerojatno ponajprije radi pitke vode. O tome svjedoče mnogobrojni i raznovrsni artefakti, među inim i terakote koje su pronađene uz taj hidronim i nedaleko od njega (T. 1,1,3; T. 2,1-2,6; T. 3,1,4; T. 5,1,7-8). Međutim, i u tom dijelu, odmah iznad poplavne obale, postojale su pojedine

(T. 3,1). Alle übrigen Exemplare aus dieser Gruppe weisen einen etwas angehobenen Kopf auf kurzem Hals auf.

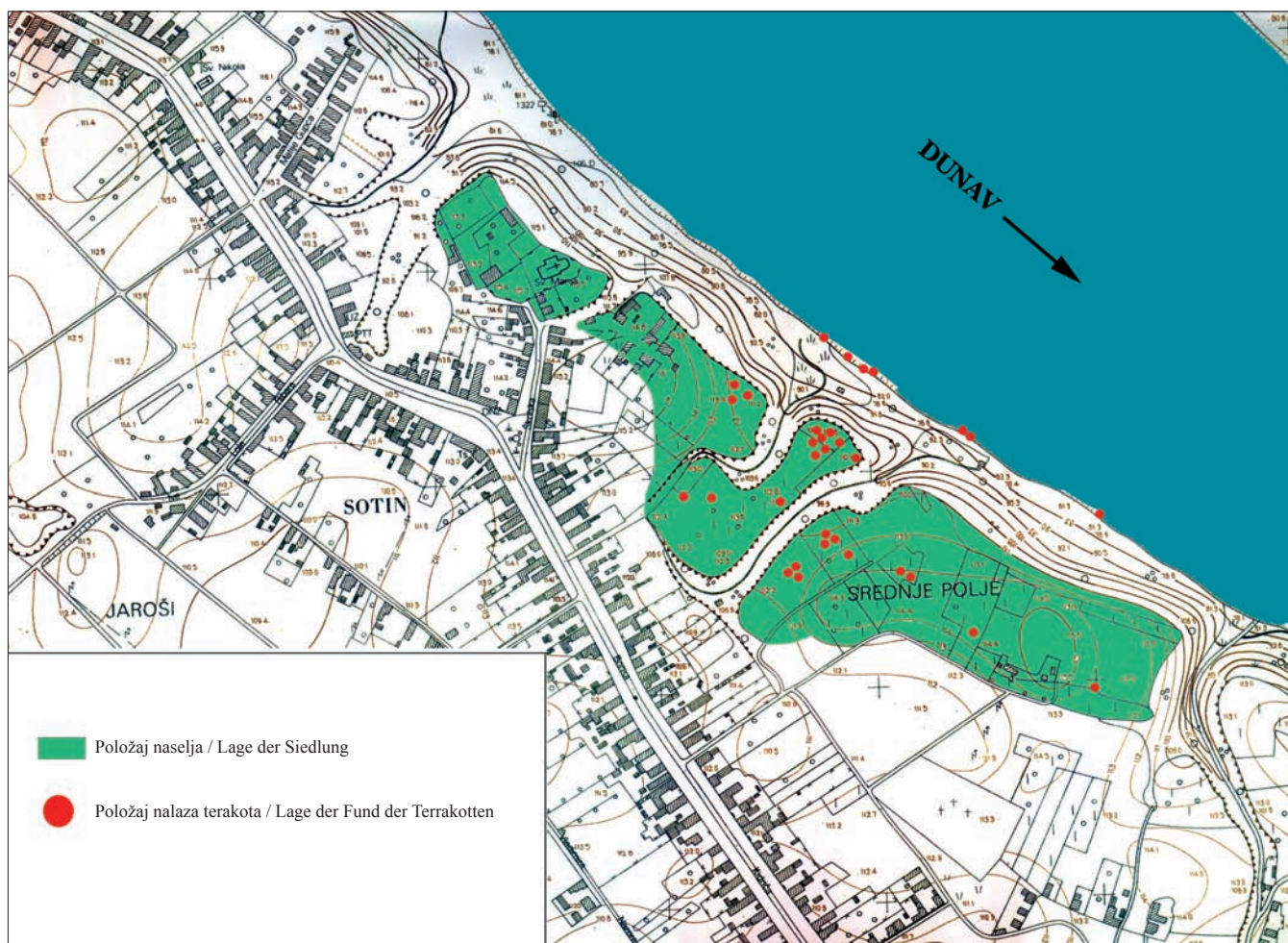
Unter den Terrakotten, die Equidae, d.h. Pferde, darstellen, ragt aufgrund der meisterhaften Gestaltung besonders eine größere heraus (T. 1,1; T. 5,1). Die Proportionen des Körpers sind fast völlig realistisch. Unter gewellter Mähne ist der Rücken in seiner natürlichen Linie gebogen und endet in den runden Schenkeln, deren linker ein im Kreis eingeritztes Kreuz trägt. Unter dem Schwanz sind die anale und vaginale Öffnung angezeichnet, was zweifelsfrei bestätigt, dass es sich um ein weibliches Tier beziehungsweise eine Stute handelt. Die kleineren Exemplare sind von geringerem ästhetischem Wert. Bei ihnen lassen sich Equidae nur aufgrund der Darstellung der Mähne erkennen (T. 1,2-3; T. 5,4). Von einer Figurine ist nur der Kopf mit abgebrochenen Ohren und dem kleinen Maul erhalten (T. 1,2; T. 5,4).

Bei 12 Terrakotten sind die Köpfe abgebrochen, oder es sind nur die Beine erhalten, so dass man die Art der Vierbeiner nicht mit Zuverlässigkeit feststellen kann (T. 2,3,5; T. 3,4-8,10; T. 4,1-3,6). Eine von ihnen stellt ein weibliches Tier mit einem kleinen und flachen Loch unter dem Schwanz dar (T. 4,1). Allerdings sind sie alle generell, aufgrund ihres Äußeren, v.a. des Körpers und der Extremitäten, den Terrakotten in Form von Bovidae und Equidae sehr ähnlich, so dass sie wahrscheinlich ebenfalls eines dieser Haustiere darstellen.

Die wenigen Terrakotten in Form von Vögeln sind auf einem walzenförmigen Postament dargestellt (T. 4,5,7-8; T. 5,3,6), das bei vollständigeren Funden in einem ringförmigen Fuß endet (T. 4,5; T. 5,6). Allerdings unterscheiden sie sich voneinander in der Körperform. Zwei Exemplare sind im oberen Teil mit einem flachen Rezipient versehen (T. 4,7-8; T. 5,3). Bei der ersten, größeren Vogeldarstellung sind der Schwanz und der nach oben gebogene Halsansatz, sichtbar. An den Seiten, in der Mitte des Oberkörpers, befinden sich die Bruchstellen der Flügel. Die Terrakotta stellt einen äußerst stilisierten Vogel in Vollplastik dar (T. 4,5; T. 5,6). Leider lässt sich bei keiner der ornithomorphen Terrakotten die Art bestimmen.

Von einer wahrscheinlich anthropomorphen Figurine ist nur ein Bein erhalten (T. 4,4). Vermutlich wurde sie mit hohem Schuhwerk, vielleicht Stiefeln, dargestellt, das vorne bei den Zehen enger und leicht aufgebogen ist. Unter dem Fuß ist die Sohle gerade.

Aufgrund der erhaltenen Angaben zum Fundort und den Fundumständen lassen sich die meisten archäologischen Bestände mit der Siedlung aus der Spätbronzezeit und der älteren Eisenzeit verbinden (T. 1,2,4-6; T. 2,3-5,7-8; T. 3,2-3,5-10; T. 4,1-8; T. 5,2-6). Alle anderen Exemplare gehören zu dem parallel existierenden Gebiet im Donauraum (Karte 1). Die prähistorische Siedlung aus der ersten Hälfte des letzten Jahrtausends v. Chr. befand sich nordöstlich vom Zentrum des heutigen Sotin, am Rand des Flusstals mit seinen Anschwemmungen aus Tonsandstein. Sie erstreckt sich über ca. 1000 m Länge vom Hohlweg, der an die Vodica führt, bis zum Hohlweg unterhalb von Gradina. Ihre Breite ist mit höchstens 300 m wesentlich geringer (Ilkić 1999, 9, Karte 1). Auf dem gekennzeichneten Gebiet verlaufen drei weitere Hohlwege ungefähr vertikal oder bogenförmig zur Donau. Diese natürlichen langen, steilen und tiefen Schluchten ermöglichen die Kommunikation mit dem Flussufer, wo sich einige ergiebige Quellen befinden. Mit einer von ihnen, Vručak, war die prähistorische Siedlung eng verbunden, wahrscheinlich vor allem wegen des Trinkwassers. Davon zeugen zahlreiche mannigfaltige Artefakte, u.a. auch die Terrakotten, die an diesem Hydronym und in seiner Nähe gefunden wurden (T. 1,1,3; T. 2,1-2,6; T.



Karta 1 Nalazište starijeg željeznog doba u Sotinu

Karta 1 Fundorte der ältern Eisenzeit in Sotin

kuće iz starijeg željeznog razdoblja.⁵ Na tom položaju nađen je kućni lijev, ulomci keramike bosutske kulturne skupine, ukrašene u basarapskom stilu, te dvije terakote (T. 2,6; T. 3,4; T. 5,7). Ipak, njihova je najveća koncentracija odmah poviše Vručka, na području Ilkićeva vinograda (T. 1,4; T. 2,3-4; T. 3,9; T. 4,6-8; T. 5,2-3,5-6). U skupinama od dvije ili nešto više pronađene su i u jugoistočnom dijelu Majcanova vinograda (T. 2,5,8; T. 4,1), na Špearovu zemljištu (T. 1,2; T. 3,2,5,7; T. 5,4), zatim u Matijaševiću vinogradu (T. 2,7; T. 3,6,8) i zemljištu 100-tinjak metara istočnije od njega⁶ (T. 1,5; T. 3,10). Pojedinačni nalazi potječu iz vinograda Radića (T. 4,4), Stojanovića (T. 3,3), Vukušića (T. 1,1) i Vekića (T. 4,3) te s Matijaševiću zemljišta (T. 4,2). Zasad terakote nisu pronađene u sjeverozapadnom dijelu naselja, prostoru gdje je kasnije nastao keltsko-latenski stambeni horizont, a potom i rimski Kornakum.

Niti jedna terakota ne potječe iz nekropola koje su ležale

3,1,4; T. 5,1,7-8). Allerdings gab es auch in diesem Teil, gleich oberhalb des Schwemmufers, vereinzelt Häuser aus der älteren Eisenzeit.⁵ An diesem Standort wurden Hüttenlehm, Keramikfragmente der Bosut-Kulturgruppe im Basarabi-Stil sowie zwei Terrakotten gefunden (T. 2,6; T. 3,4; T. 5,7). Doch ihre größte Konzentration befindet sich genau oberhalb der Vručak-Quelle, auf dem Gebiet von Ilkićs Weinberg (T. 1,4; T. 2,3-4; T. 3,9; T. 4,6-8; T. 5,2-3,5-6). In Gruppen von zwei oder einigen mehr wurden sie auch im südöstlichen Teil von Majcans Weinberg (T. 2,5,8; T. 4,1), auf Špears Grundstück (T. 1,2; T. 3,2,5,7; T. 5,4), in Matijaševićs Weinberg (T. 2,7; T. 3,6,8) und auf dem ca. 100 Meter östlich davon gelegenen Grundstück⁶ gefunden (T. 1,5; T. 3,10). Einzelfunde stammen aus den Weinbergen der Familien Radić (T. 4,4), Stojanović (T. 3,3), Vukušić (T. 1,1) und Vekić (T. 4,3) sowie von Matijaševićs Grundstück (T. 4,2). Bislang wurden keine Terrakotten im nordwestlichen Teil der Siedlung, wo später der keltische latènezeitliche Wohnhorizont und danach auch das römische Kornakum entstand, gefunden.

5 Njihove su podnice bile vidljive u profilu visoke riječne obale sve do početka Domovinskog rata, nakon kojega ih je Dunav razorio.

6 Tonica Nemet iz Sotina je na istome položaju pronašla jednu terakotu u obliku četveronožne životinje. Figuricu je pronalazačica izgubila prije Domovinskog rata. Nažalost, o toj terakoti nije sačuvan opis niti je poznata njezina ilustracija, pa ju nisam mogao obraditi u radu.

5 Ihre Fundamente waren im Profil des hohen Flussufers bis zum Anfang des Heimatkriegs sichtbar; nach dem Krieg hat die Donau sie zerstört.

6 Tonica Nemet aus Sotin fand an demselben Standort eine Terrakotta in Form eines vierbeinigen Tiers. Die Finderin verlor die Figurine vor dem Heimatkrieg. Leider ist keine Beschreibung dieser Terrakotta erhalten, und es ist keine Abbildung von ihr bekannt, so dass ich sie in dieser Arbeit nicht mitberücksichtigen konnte.

nekoliko stotina metara jugozapadno od naselja.⁷ Pronađene žare imaju sva obilježja mlađe faze kulture polja sa žarama, odnosno daljske kulturne skupine.⁸ U Sotinu je potvrđen i ritus inhumacije s bogatim metalnim priložima (Vinski, Vinski-Gasparini 1962, 271). Ti skromni podaci o sotinskim nekropolama govore da je obred u njima biritualan. Složenost materijalne kulture potvrđena je u naselju. Uz keramičke nalaze daljske kulturne skupine (Ilkić 1999, 15-16, T. I,1-6; T. II,1-3; T. IV,4; T. VIII,2-3; T. IX,2-3; T. XI,1,4), u njemu je veoma brojna i keramika bosutske kulturne skupine, osobito basarapske faze (Ilkić 1999, 17, T. III,1-7; T. IV,1-3; T. V,1-3; T. IV,1-3; T. VII,2; T. VIII,1). Njezina pojava u hrvatskom Podunavlju možda je odraz intenzivne razmjene s nešto istočnijim susjedima. Međutim, ne bi trebalo isključiti i mogućnost jače etničke nazočnosti nositelja bosutskog kulturnog izraza na području prapovijesnog naselja u Sotinu. Nažalost, zbog arheološke neistraženosti nije moguće preciznije utvrditi razvojne faze toga naselja. Zato se i terakote mogu samo okvirno datirati u kasno brončano i starije željezno razdoblje.

Nalazi mnogobrojnih i raznovrsnih terakota u Sotinu zanimljiva su pojava, jer su veoma rijetka u daljskoj i bosutskoj kulturnoj skupini. Na području hrvatskog Podunavlja poznate su samo dvije ornitomorfne terakote i to iz Batine (Metzner-Nebelsick 2002, 151, 607, T. 14,15) i Dalja (Metzner-Nebelsick 2002, 151, 665, T. 60,6; Šimić 2004, 64, kat. 18). Rijetke su i na području bosutske kulturne skupine. Tek nekoliko ornitomorfnih i antropomorfnih terakota pronađeno je u Kalakači.⁹ Glinene figurice bovida, koje su u Sotinu najbrojnije, potpuno nedostaju u tim približno istodobnim kulturnim manifestacijama srednjeg Podunavlja.

Takva sitna plastika poznata je s područja Bosne i Hercegovine, kao što su primjerci iz Donje Doline (Marić 1964, 55, T. XXIV,1-7). Takva znatno brojnija vrsta arheološke građe, datirane u kasno brončano i starije željezno razdoblje, potječe iz središnje Hrvatske. Različite antropomorfne i zoomorfne terakote pronađene su na lokalitetima Belaj (Majnarić-Pandžić 1985, 32-33, sl. 9), Klinac (Majnarić-Pandžić 1985, 34, sl. 12, br. 5), Kiringrad (Majnarić-Pandžić 1985, 32; Balen-Letunić 1987, 7-9, T. 9; Čučković 1989, 442-443, T. IV,8-11), Marić gradina kod Kutine (Burkowsky 2004, 18, kat. br. 9-14), Sisak (Burkowsky 2004, 43-44) i Turska kosa nedaleko Topuskog (Čučković 1985, 13; Čučković 1991, 26, sl. 90-91; Čučković 2004, 194-208, kat. 14-15, 23-25, 31-32). Na tim nalazištima,

Keine der Terrakotten stammt aus den Nekropolen, die einige hundert Meter südöstlich der Siedlung lagen.⁷ Die gefundenen Urnen weisen alle Merkmale der jüngeren Phase der Urnenfelderkultur beziehungsweise der Dalj-Kulturgruppe auf.⁸ In Sotin ist auch der Bestattungsritus mit reichen Metallbeigaben belegt (Vinski, Vinski-Gasparini 1962, 271). Diese bescheidenen Angaben über die Nekropolen von Sotin weisen auf einen Doppelritus hin. Die komplexe materielle Kultur wurde auch in der Siedlung bestätigt. Neben Keramikfunden der Dalj-Kulturgruppe (Ilkić 1999, 15-16, T. I,1-6; T. II,1-3; T. IV,4; T. VIII,2-3; T. IX,2-3; T. XI,1,4) wurde dort auch die Keramik der Bosut-Kulturgruppe, v.a. der Basarabi-Phase, dokumentiert (Ilkić 1999, 17, T. III,1-7; T. IV,1-3; T. V,1-3; T. IV,1-3; T. VII,2; T. VIII,1). Ihre Erscheinung im kroatischen Donauraum könnte das Ergebnis eines intensiven Austausches mit den Nachbarn aus dem Osten sein. Es ist aber auch die Möglichkeit einer ausgeprägten Präsenz der ethnischen Bosut-Gruppe im Gebiet der prähistorischen Siedlung in Sotin nicht auszuschließen. Bedauerlicherweise lassen sich infolge der unzureichenden archäologischen Forschungen die Entwicklungsphasen dieser Siedlung nicht präziser bestimmen. Deshalb kann man auch die Terrakotten nur ungefähr in die Spätbronzezeit und die ältere Eisenzeit datieren.

Die Funde zahlreicher und mannigfaltiger Terrakotten aus Sotin sind eine interessante Erscheinung, da sie bei der Dalj- und Bosut-Kulturgruppe äußerst selten sind. Im kroatischen Donauraum sind nur zwei ornithomorphe Terrakotten bekannt, und zwar aus Batina (Metzner-Nebelsick 2002, 151, 607, T. 14,15) und Dalj (Metzner-Nebelsick 2002, 151, 665, T. 60,6; Šimić 2004, 64, Kat. 18). Sie sind auch im Gebiet der Bosut-Kulturgruppe selten. Nur einige ornithomorphe und anthropomorphe Terrakotten wurden auch in Kalakača freigelegt.⁹ Tonfigurinen von Bovidae, die in Sotin am zahlreichsten sind, fehlen in diesen ungefähr gleichzeitigen Kulturererscheinungen des Mitteldonauraums völlig.

Diese Art der Kleinplastik ist dagegen vom Gebiet von Bosnien und Herzegowina bekannt, wie etwa die Exemplare aus Donja Dolina (Marić 1964, 55, T. XXIV,1-7). Eine beträchtlich größere Anzahl von solchen archäologischen Beständen, datiert in die Spätbronzezeit und die ältere Eisenzeit, stammt aus Zentralkroatien. Verschiedene anthropomorphe und zoomorphe Terrakotten wurden an den Fundorten Belaj (Majnarić-Pandžić 1985, 32-33, Abb. 9), Klinac (Majnarić-Pandžić 1985, 34, Abb. 12, Num. 5), Kiringrad (Majnarić-Pandžić 1985, 32; Balen-Letunić 1987, 7-9, T. 9; Čučković 1989, 442-443, T. IV,8-11), Marić gradina bei Kutina (Burkowsky 2004, 18, Kat. Num. 9-14), Sisak (Burkowsky 2004, 43-44) und Turska kosa in der Nähe

7 Grobovi sa žarama slučajno su otkriveni na dva različita mjesta u Sotinu. 70-ih godina prošlog stoljeća, prigodom gradnje lokalne ceste koja vodi prema katoličkom groblju, a na položaju Vašarište otkriveno je 10-ak plitko ukopanih žara, od kojih je većina imala nekoliko popratnih posuda i druge grobne priloge. Također, nekoliko žarnih grobova slučajno je otkriveno i u ulici Vladimira Nazora. Zaštitne arheološke radove vodili su djelatnici Gradskog muzeja u Vukovaru, ali nalazi u međuvremenu nisu objavljeni.

8 Na početku Domovinskog rata, u vrijeme srpske najezde ta je arheološka građa nestala iz vukovarskoga Gradskog muzeja. Sačuvana je samo fotografija koja se nalazi u toj ustanovi. Ovom prigodom najljepše se zahvaljujem djelatnicima Muzeja, koji su mi omogućili uvid u dokumentaciju i depo.

9 *Gospodari srebra* (katalog izložbe), Beograd 1990, kat. br. 15-18, 30.

7 Urnengräber wurden zufällig an zwei verschiedenen Standorten in Sotin in den 70er Jahren des vergangenen Jahrhunderts beim Bau der Ortsstraße zum katholischen Friedhof entdeckt, und am Standort Vašarište wurden ca. 10 flach eingegrabene Urnen freigelegt, von denen die meisten mit mehreren zusätzlichen Gefäßen und sonstigen Grabbeigaben ausgestattet waren. Außerdem wurden einige Urnengräber zufällig in der Vladimir-Nazor-Straße freigelegt. Archäologische Notgrabungen wurden von den Mitarbeitern des Stadtmuseums in Vukovar durchgeführt, aber bisher werden die Funde noch nicht veröffentlicht.

8 Am Anfang des Heimatkriegs, während der serbischen Besatzung, sind diese archäologischen Bestände aus dem Vukovarer Stadtmuseum verschwunden. Es ist nur das fotografische Material, das sich in dieser Institution befindet, erhalten geblieben. Bei dieser Gelegenheit bedanke ich mich bei den Museumsmitarbeitern, die mir die Einsicht in die Dokumentation und das Depot ermöglichten.

9 *Gospodari srebra* (Ausstellungskatalog), Belgrad 1990, kat. br. 15-18, 30.

koja se vezuju uglavnom uz Kolapijane, najviše su zastupljene ljudske figurice, a od životinjskih prevladavaju prikazi konja.

Ipak, prema zastupljenosti pojedinih životinja, vrsti nalazišta, te stilskim osobitostima u modeliranju, glinene životinjske figurice iz Sotina mogu se vezati ponajprije s onima iz istočne Mađarske i osobito Rumunjske. I na tamošnjim nalazištima veoma su brojne terakote bikova (Sîrbu 2004, 366). Prikazi bovida s naglašenim rebrastim završetkom vrata (T. 1,4-6; T. 2,1-2; T. 5,2,8) vrlo su slični terakotama nađenima na rumunjskom lokalitetu Teleac (Mitrofan 1967, 437-438, Abb. 1,3; Vasiliev 1986, 90, T. I,10,12; Horedt 1963, Abb. 6,6). Sotinske terakote ekvida (T. 1,1-3; T. 5,1,4) analogne su nalazima s rumunjskih nalazišta Reci (Szekely 1962, 326, Abb. 4,19), Lechința de Mureș (Horedt 1963, 527-534, Abb. 2,2), Teleac (Vasiliev 1986, 90, T. I,1-4; Horedt 1963, Abb. 6,3), Grănicești (Sîrbu 2004, 365-367, Fig. 2,1-5) i mađarskog nalazišta Poroszló-Aponhát (Patay 1976, 200-201, Abb. 3,7,9). Općenito, najveća gustoća nalaza terakota u obliku domaćih četveronožaca je u porječju gornjeg toka Dnjestra (Metzner-Nebelsick 2000, Fig. 12). Ornitomorfna figurica iz Sotina (T. 4,5; T. 5,6) dosta je slična jednom nalazu s lokaliteta Teleac (Vasiliev 1986, Fig. 2,1). Za primjerke s plitkim recipijentom (T. 4,7-8; T. 5,3) nema bliskih analogija. Međutim, prema općem izgledu korpusa koji je postavljen na valjkasti postament, sotinske ptičje terakote srodne su mnogobrojnim ornitomornim zvečkama i sličnim posudama iz različitih kulturnih skupina, osobito onima s područja Poljske (Buck 1996, 278, Abb. 4,2; Gedl 1996, 352, Abb. 1,6). Za ulomak antropomorfne terakote (T. 4,4) teško je pronaći analogije, jer je očuvana samo noga. Ipak, sotinski nalaz blizak je nekim primjercima s lokaliteta Teleac (Vasiliev, 1986, Fig. 2,10-11).

Terakote bovida potječu još iz neolitičkog razdoblja, gdje su služile u kultu vezanom za plodnost (Stanković 1990, 35-42; Stipčević 1981, 101-103, 157). Takvi su prikazi imali važno mjesto i u halštatskoj religiji, ali rijetki su kod nositelja daljske kulturne skupine. Osim na drškama u obliku bovida s askosa iz Dalja (Vinski-Gasparini 1973, 162, T. 118,7-8), bik se javlja i u obliku keramičke protome iz Batine (Metzner-Nebelsick 2002, 151, 607, T. 14,14). Poznati su još samo primjerci iz Sotina, gdje su na obali Dunava od nekih neočuvanih keramičkih posuda pronađene dvije trakaste ručke s izdancima u obliku stiliziranih volovskih glava (Ilkić 1999, 18, T. XI,2-3). Bik se povezuje s kultom Sunca, odnosno on je jedan od najvažnijih simbola plodnosti. Zanimljiv je nalaz terakote bovida s urezanim trokutom na lijevoj zadnjem bedru (T. 2,1). Taj se motiv također povezuje s kultom plodnosti (Stipčević 1981, 93-94).

Vodene ptice odraz su kulture polja sa žarama, a simbolika im se vezuje uz Sunce (Stipčević 1981, 21-29). Ta je solarnost osobito naglašena u kompoziciji koju tvore patke, Sunčevi koluti i barke. Ona je prisutna i na području daljske kulturne skupine, odakle je poznat veći broj ornitomornih prikaza. Iz Dalja potječe keramička zvečka i jedna šalica s ručkom u obliku glave s vrlo dugim kljunom (Šimić 2004, 268, 270). U Batini je pronađeno nekoliko predmeta od bronce ukrašenih

von Topusko gefunden (Čučković 1985, 13; Čučković 1991, 26, Abb. 90-91; Čučković 2004, 194-208, Kat. 14-15, 23-25, 31-32). An diesen Fundstätten, die überwiegend mit den Kolapianen in Verbindung gebracht werden, sind meistens Menschenfigurinen vertreten, während bei den Tierdarstellungen Pferde überwiegen.

Doch aufgrund des Anteils der einzelnen Tierarten, der Fundstättenart sowie der Stilmerkmale beim Modellieren lassen sich die Tierfigurinen von Sotin v.a. mit denjenigen aus Ostungarn und insbesondere Rumänien verbinden. Auch an den dortigen Fundstätten sind Stierterrakotten sehr zahlreich (Sîrbu 2004, 366). Darstellungen von Bovidae mit hervorgehobenem rippenförmigem Halsansatz (T. 1,4-6; T. 2,1-2; T. 5,2,8) ähneln sehr stark den am rumänischen Standort Teleac gefundenen Terrakotten (Mitrofan 1967, 437-438, Abb. 1,3; Vasiliev 1986, 90, T. I,10,12; Horedt 1963, Abb. 6,6). Die Sotiner Terrakotten von Equidae (T. 1,1-3; T. 5,1,4) zeigen Analogien mit den Funden von den rumänischen Fundstätten Reci (Szekely 1962, 326, Abb. 4,19), Lechința de Mureș (Horedt 1963, 527-534, Abb. 2,2), Teleac (Vasiliev 1986, 90, T. I,1-4; Horedt 1963, Abb. 6,3), Grănicești (Sîrbu 2004, 365-367, Fig. 2,1-5) und von der ungarischen Fundstätte Poroszló-Aponhát (Patay 1976, 200-201, Abb. 3,7,9). Generell sind Terrakottafunde in Form von vierbeinigen Haustieren am dichtesten im Bereich des Oberlaufs des Dnjestr (Metzner-Nebelsick 2000, Fig. 12). Die ornithomorphe Figurine aus Sotin (T. 4,5; T. 5,6) ist einem Fund vom Standort Teleac (Vasiliev 1986, Fig. 2,1) ziemlich ähnlich. Für die Exemplare mit flacher Schale (T. 4,7-8; T. 5,3) gibt es keine guten Analogien. Aber aufgrund der generellen Gestaltung des Körpers, der auf einem walzenförmigem Postament steht, sind die Terrakottavögel von Sotin mit zahlreichen ornithomorphen Rasseln und ähnlichen Gegenständen aus verschiedenen Kulturgruppen, insbesondere mit denjenigen aus Polen, verwandt (Buck 1996, 278, Abb. 4,2; Gedl 1996, 352, Abb. 1,6). Für das Fragment der anthropomorphen Terrakotta (T. 4,4) ist es schwer, Analogien zu finden, da nur das Bein erhalten ist. Doch ist der Fund von Sotin einigen Exemplaren vom Standort Teleac ähnlich (Vasiliev, 1986, Fig. 2,10-11).

Terrakotten von Bovidae stammen bereits aus dem Neolithikum, wo sie im Zusammenhang mit dem Fruchtbarkeitskult verwendet wurden (Stanković 1990, 35-42; Stipčević 1981, 101-103, 157). Solche Darstellungen nahmen eine wichtige Position auch in der Hallstattreligion ein, sie sind aber bei den Trägern der Dalj-Kulturgruppe selten. Außer an den Henkeln in Form von Bovidae vom Askos aus Dalj (Vinski-Gasparini 1973, 162, T. 118,7-8) kommt der Stier auch in Form der Keramikprotome aus Batina vor (Metzner-Nebelsick 2002, 151, 607, T. 14,14). Bekannt sind nur noch Exemplare aus Sotin, wo am Donauufer zwei bandförmige Henkel von einigen nicht erhaltenen Keramikgefäßen gefunden wurden, mit Ausbuchtungen in Form von stilisierten Ochsenköpfen (Ilkić 1999, 18, T. XI,2-3). Der Stier wird mit dem Sonnenkultus verbunden, beziehungsweise er ist eines der wichtigsten Fruchtbarkeitssymbole. Interessant ist der Fund von Terrakotten der Bovidae mit eingeritztem Dreieck am linken Hinterschinken (T. 2,1). Dieses Motiv wird ebenfalls mit dem Fruchtbarkeitskult verbunden (Stipčević 1981, 93-94).

Wasservögel sind ein Merkmal der Urnenfelderkultur, ihre Symbolik wird mit der Sonne verbunden (Stipčević 1981, 21-29). Die Sonnenverehrung kommt insbesondere in einer aus Enten, Sonnenringen und Booten bestehenden Komposition zum Ausdruck. Sie ist auch von der Dalj-Kulturgruppe durch eine größere Anzahl ornithomorpher Darstellungen bekannt. Aus Dalj stammen auch eine Keramikrassel und eine Tasse mit Henkel in Form eines Vogelkopfes mit sehr langem Schnabel (Šimić 2004, 268,

ptičjim protomama (Metzner-Nebelsick 2002, 612, 618, T. 19,8-10; T. 28,28). Otkrivena je i jedna keramička šuplja plastika, kao i jedna ornitomorfna posuda (Metzner-Nebelsick 2002, 151, 607, 616, T. 14,15; T. 26,9).

Prikaz konja je novi motiv koji se javlja s prodorom nomadskih naroda (Kossack 1954, 53-56; Stipčević 1981, 161-162). Na području hrvatskog Podunavlja poznate su sitne bronce iz Batine (Metzner-Nebelsick 2002, 603, 612, T. 9,17; T. 20,10) i Dalja (Šimić 2004, 40, 278; Metzner-Nebelsick 2002, 653, T. 49,14). Postoji još jedan neobjavljeni primjerak iz Sotina, koji je pronađen na dunavskoj obali Vručak.¹⁰ Iz Doroslova u zapadnoj Bačkoj potječe terakota ekvida. Otkrivena je u žarnom grobu i dovodi se u vezu s kultom pokojnika (Brukner 1959, 7, sl. 12; Brukner 1974, 354). Za taj jedinstveni nalaz u sklopu nekropola daljske kulturne skupine izravna analogija nalazi se u Češkoj, gdje je u jednom žarnom grobu iz Nynice također pronađena terakota u obliku te domaće životinje (Bouzek 1982, 80, T. X,6). Prikaz konja povezuje se s htoničkom simbolikom (Kossack 1954, 53-56; Stipčević 1981, 59-65). Međutim, u indoeuropskoj simboličkoj baštini on je i solaran (Kukoč 2003, 246-249). To je osobito izraženo kod terakote kobile, koja na zadnjem lijevom bedru ima urezan križ u kružnici (T. 1,1; T. 5,1), simbol koji se vezuje uz kult Sunca (Stipčević 1981, 16-18, 21; Pavišić 2005, 64-65). Konj je Apolonov atribut (Chevaller, Gheerbrant 1983, 275-276).

Nažalost, terakote iz Sotina su pronađene na površini, izvan kulturnih slojeva, pa ih je teško precizno tumačiti. Za utvrđivanje njihova mogućeg značenja važne su spoznaje s drugih nalazišta, gdje je u arheološkom kontekstu pronađena takva ili slični građa. Pojava antropomorfne, zoomorfne i ornitomorfne plastike u kasnom brončanom i starijem željeznom razdoblju gotovo se uvijek povezuje s duhovnim životom njihovih stvaratelja. Radi potpunijeg sagledavanja obrednih radnja, svakako treba spomenuti kultne slike na basarapskoj keramici, koje gotovo u pravilu sadrže antropomorfne, zoomorfne i ornitomorfne prikaze (Tasić 1991, 239-244). Osobito je zanimljiv jedan nalaz iz Soprona u zapadnoj Mađarskoj, gdje je na jednoj urni prikazana neka kulturna radnja: dva ženska lika prinose životinjske darove (Patek 1981, 194, T. 2,7). Ponekad su ritualno ukopavane stvarne životinje, kao što je to slučaj u Atenici nedaleko od Čačka (Čače 1985, 13-32). Iznimno je zanimljivo kulturno mjesto na Turskoj kosi kod Topuskoga, gdje su u starijem sloju (9. - 7. st. pr. Kr.) pronađeni zavjetni darovi i to životinje. U mlađoj fazi (6. - 3. st. pr. Kr.) one su zamijenjene s mnogobrojnim antropomorfnim i zoomorfnim terakotama (Čučković 1989, 442-443; Čučković 1990, 74; Čučković 2004, 190-208; Pavišić 2005, 68; Potrebica 2005, 80-81). Poznato je još jedno, vjeruje se, kulturno ukopavanje glinenih životinjskih figurica. Na rumunjskom nalazištu Lechința de Mureș u jednoj jami je pronađeno 11 zoomorfni terakota koje prikazuju tri vepa, jednoga konja, dvije koze, četiri ovce i jednog vola (Horedt

270). In Batina wurden einige mit Vogelprotomen verzierte Bronzegegenstände gefunden (Metzner-Nebelsick 2002, 612, 618, T. 19,8-10; T. 28,28). Es wurden auch eine keramische Hohlplastik sowie ein ornithomorphes Gefäß gefunden (Metzner-Nebelsick 2002, 151, 607, 616, T. 14,15; T. 26,9).

Die Pferdedarstellung ist ein neues Motiv, das mit dem Eindringen der Nomadenvölker auftritt (Kossack 1954, 53-56; Stipčević 1981, 161-162). Im Gebiet des kroatischen Donauraums sind auch kleine Bronzen aus Batina (Metzner-Nebelsick 2002, 603, 612, T. 9,17; T. 20,10) und Dalj bekannt (Šimić 2004, 40, 278; Metzner-Nebelsick 2002, 653, T. 49,14). Es gibt noch ein unveröffentlichtes Exemplar aus Sotin, das am Donauufer bei der Vručak-Quelle gefunden wurde.¹⁰ Aus Doroslovo in der Westbatschka stammt eine pferdegestaltige Terrakotta. Sie wurde in einem Urnengrab entdeckt und wird mit dem Kultus der Verstorbenen verbunden (Brukner 1959, 7, Abb. 12; Brukner 1974, 354). Eine direkte Analogie zu diesem einzigartigen Fund im Rahmen der Nekropolen der Dalj-Kulturgruppe befindet sich in Tschechien, wo in einem Urnengrab aus Nynica auch eine Terrakotta in Gestalt dieses Haustiers gefunden wurde (Bouzek 1982, 80, T. X,6). Die Pferdedarstellung wird mit der chthonischen Symbolik verbunden (Kossack 1954, 53-56; Stipčević 1981, 59-65). Allerdings kommt im indoeuropäischen Symbolerbe auch dem Pferd solare Bedeutung zu (Kukoč 2003, 246-249). Dies kommt besonders bei der Stutenterrakotta zum Ausdruck, die am linken Hinterschapel ein in einen Kreis geritztes Kreuz trägt, (T. 1,1; T. 5,1), ein Symbol, das mit dem Sonnenkultus verbunden wird (Stipčević 1981, 16-18, 21; Pavišić 2005, 64-65). Das Pferd ist auch ein Attribut Apollos (Chevaller, Gheerbrant 1983, 275-276).

Leider wurden die Terrakotten aus Sotin an der Oberfläche, außerhalb der Kulturschichten, gefunden und können deshalb schwer interpretiert werden. Für die Feststellung ihrer möglichen Bedeutung sind die Erkenntnisse von anderen Fundstätten wichtig, wo im archäologischen Kontext gleiche oder ähnliche Bestände freigelegt wurden. Die Erscheinung der anthropomorphen, zoomorphen und ornithomorphen Plastik in der Spätbronzezeit und der älteren Eisenzeit wird fast immer mit dem Geistesleben ihrer Schöpfer verbunden. Um einen vollständigeren Einblick in die Riten zu gewinnen, muss man die Kultusbilder aus der Basarabi-Keramik erwähnen, die in der Regel anthropomorphe, zoomorphe und ornithomorphe Darstellungen enthalten (Tasić 1991, 239-244). Besonders interessant ist ein Fund von Sopron in Westungarn, wo an einer Urne eine Kulthandlung dargestellt ist: zwei weibliche Figuren bringen Tieropfer dar (Patek 1981, 194, T. 2,7). Gelegentlich wurden wirkliche Tiere rituell begraben, wie dies in Atenica in der Nähe von Čačak der Fall war (Čače 1985, 13-32). Eine äußerst interessante Kultstätte befindet sich in Turska kosa bei Topusko, wo in der älteren Schicht (9.-7. Jahrhundert v. Chr.) Weihegaben, und zwar Tiere, gefunden wurden. In der jüngeren Phase (6.-3. Jahrhundert v. Chr.) wurden sie durch zahlreiche anthropomorphe und zoomorphe Terrakotten ersetzt (Čučković 1989, 442-443; Čučković 1990, 74; Čučković 2004, 190-208; Pavišić 2005, 68; Potrebica 2005, 80-81). Bekannt ist noch eine weitere, wie angenommen wird, Kultbestattung von Tonfigurinen in Form von Tieren. An der rumänischen Fundstätte Lechința de Mureș wurden in einer Grube 11 zoomorphe Terrakotten gefunden, die drei Keiler, ein Pferd, zwei Ziegen, vier Schafe und einen

10 Figuricu konja sam darovao na čuvanje Arheološkom muzeju u Zagrebu.

10 Die Pferdefigurine habe ich dem Archäologischen Museum in Zagreb zur Aufbewahrung geschenkt.

1963, 527-534). I za slične ali pojedinačne nalaze s lokaliteta Teleac pretpostavlja se da su odraz prakticiranja kulturnih obreda (Vasiliev 1986, 79-90). Od 13. st. pr. Kr. započinje duga tradicija intenzivnih kontakata između istočnog dijela karpatskog bazena i ukrajinskih šumskih stepa, potvrđenih i distribucijom glinenih figurica koje simboliziraju stočarsku ideologiju njihovih autora (Metzner-Nebelsick 2000, 164, Fig. 12). Na području Rumunjske terakote su pronađene uglavnom u naseljima, često u kućama, pokraj predvorja (Sîrbu 2004, 365-366). Vjerojatno je isti slučaj i s primjercima iz Sotina. S obzirom na to da su otkrivene na širem prostoru golemog prapovijesnog naselja iz prve polovice posljednjeg tisućljeća prije Krista, ne mogu se odnositi na neko određeno kulturno mjesto. Terakote su nađene u skupinama na više položaja. To možda govori o tome da su ih njihovi vlasnici koristili unutar obitelji kod kulturnih radnja, gdje su figurice poslužile kao „ex voto“ za zdravlje i plodnost stada. One posredno potvrđuju da je uzgajanje stoke, i to bovoda, ali i ekvida kao izrazito plemenite životinje, zauzimalo važno mjesto u gospodarstvu onodobnog stanovništva. No prema mnogobrojnim analogijama, čini se da je najvažnije to što većina terakota ukazuje na snažan istočni utjecaj, s kojim je, izgleda, sotinski prostor bio povezan istim ili sličnim ritualom. Riječ je o pastoralnoj komponenti u hrvatskom Podunavlju koja dosad nije bila dovoljno razmatrana. U svakom slučaju, kult plodnosti zauzimao je istaknuto mjesto u duhovnom životu, pa su zato prikazi domaćih životinja, odnosno bovoda, najbrojniji. Ornitomorfne terakote vjerojatno treba vezati uz solarnost kulture polja sa žarama, kao možda i ekvide, s obzirom na prikaz križa unutar kružnice na bedru jedne kobile.

Ipak, mnogobrojni nalazi terakota iz Sotina omogućuju samo djelomične spoznaje o duhovnom, gospodarskom i umjetničkom životu ljudi iz kasnog brončanog i starijeg željeznog razdoblja. Tek će se sustavnim arheološkim istraživanjima u budućnosti rasvijetliti naznačena problematika. Bilo kako bilo, pojava ove vrste arheološke građe potvrđuje da je Sotin jedan od najvažnijih i najzanimljivijih nalazišta iz prve polovice posljednjeg tisućljeća prije Krista u hrvatskom Podunavlju.

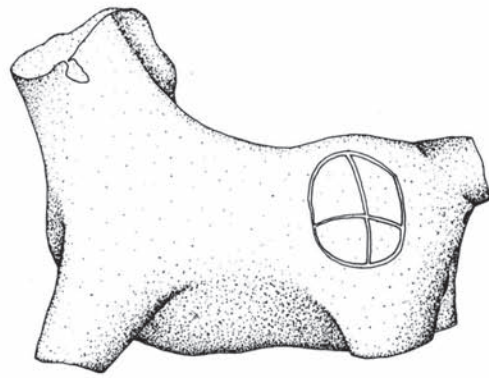
Ochsen darstellen (Horedt 1963, 527-534). Auch von ähnlichen Einzelfunden vom Standort Teleac wird vermutet, dass sie das Ergebnis der gebräuchlichen Kultriten sind (Vasiliev 1986, 79-90). Im 13. Jahrhundert v. Chr. beginnt die lange Tradition der intensiven Kontakte zwischen dem östlichen Teil des Karpatenbeckens und den ukrainischen Waldsteppen, die auch durch die Verbreitung der Tonfigurinen als Symbole der Viehzuchttradition ihrer Schöpfer bestätigt wird (Metzner-Nebelsick 2000, 164, Fig. 12). In Rumänien wurden Terrakotten überwiegend in Siedlungen gefunden, häufig in Häusern, neben dem Hauseingang (Sîrbu 2004, 365-366). Wahrscheinlich ist es auch mit den Exemplaren aus Sotin ähnlich. Da sie auf dem Areal der riesigen prähistorischen Siedlung aus der ersten Hälfte des letzten Jahrtausends v. Chr. entdeckt wurden, können sie sich nicht auf eine bestimmte Kultstätte beziehen. Die Terrakotten wurden in Gruppen an mehreren Orten gefunden. Dies könnte darauf hinweisen, dass ihre Eigentümer sie innerhalb der Familien bei Kulthandlungen benutzten, wobei die Figurinen als „ex voto“ für die Gesundheit und Fruchtbarkeit der Herde dienten. Indirekt bestätigen sie, dass die Viehzucht, und zwar von Bovidae, aber auch Equidae als äußerst edler Tiere, eine wichtige Position in der Wirtschaft der damaligen Bevölkerung einnahm. Aber aufgrund der zahlreichen Analogien scheint doch am wichtigsten, dass die meisten Terrakotten auf starken östlichen Einfluss hinweisen, mit dem Sotin durch den gleichen oder ähnlichen Ritus verbunden gewesen sein mag. Es handelt sich um eine pastorale Komponente im kroatischen Donauraum, die bisher nicht genügend untersucht wurde. Auf jeden Fall nimmt der Fruchtbarkeitskult eine herausragende Position im geistigen Leben ein, weshalb die Darstellungen von Haustieren, beziehungsweise von Bovidae, am häufigsten vorkommen. Ornithomorphe Terrakotten könnte man wahrscheinlich mit der Sonnenverehrung der Urnenfelderkultur verbinden, genauso wie vielleicht auch die Equidae, und zwar aufgrund der Darstellung des Kreuzes im Kreis am Schenkel einer Stute.

Allerdings ermöglichen die zahlreichen Terrakottafunde aus Sotin nur partielle Erkenntnisse über das geistige, wirtschaftliche und künstlerische Leben der Menschen in der Spätbronzezeit und der älteren Eisenzeit. Erst systematische archäologische Forschungen werden in der Zukunft die angedeutete Problematik erhellen. Wie dem auch sei, das Vorkommen dieser Art von archäologischen Beständen bestätigt, dass Sotin eine der wichtigsten und interessantesten Fundstätten aus der ersten Hälfte des letzten Jahrtausends v. Chr. im kroatischen Donauraum ist.

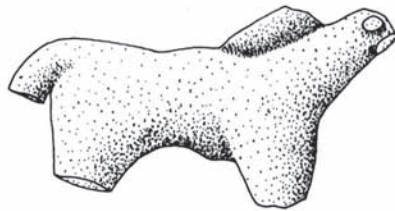
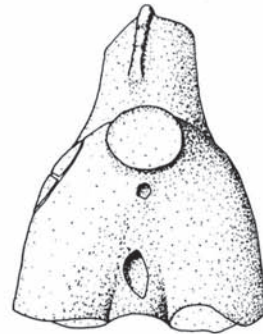
LITERATURA/LITERATUR

- Balen-Letunić D., 1987, Prehistorijski nalazi s gradine Kiringrad, VAMZ 3/XX, Zagreb, 1-30.
- Bouzek J., 1982, *Doba bronzová*. Nástin evropského pravěku, Praehistorica IX, Praha, 72-86.
- Brukner B., 1974, Umetnost i religija praistorijskih kultura Vojvodine, u: *Praistorija Vojvodine*, Novi Sad, 337-364.
- Brukner O., 1959, Halštatska nekropola kod Doroslova, GZPSKV III, Novi Sad, 5-17.
- Buck D.-W., 1996, Symbolgut, Opferplätze und Deponierungsfunde der Lausitzer Gruppe, u: *Archäologische Forschungen zum Kultgeschehen in der jüngeren Bronzezeit und frühen Eisenzeit Alteuropas*. Ergebnisse eines Kolloquiums in Regensburg 4. – 7. Oktober 1993., Bonn, 271-300.
- Burkowsky Z., 2004, *Željezna doba u Sisku i Moslavini*, Sisak
- Chevalier J., Gheerbrant A., 1983, *Rječnik simbola*, Zagreb
- Čače S., 1985, Obredi uz kneževski grob u Atenici i tragovi arhaičkog kraljevstva u Iliriku, RFFZd 24(11), Zadar, 13-32.
- Čučković L., 1986, Arheološka topografija karlovačke regije, IzdanjaHAD 10, Zagreb, 9-18.
- Čučković L., 1989, Brončanodobni nalazi iz karlovačke regije, AVes 39-40, Ljubljana, 437-451.
- Čučković L., 1990, Prehistorijske glinene figurice sjeverozapadne Hrvatske, IzdanjaHAD 14, Zagreb, 73-76.
- Čučković L., 1991, Glinene figurice – obredni predmeti prastanovnika Turške kose, u: *Idoli*, katalog izložbe, Zagreb-Karlovac, 16-27, 79-112.
- Čučković L., 2004, Kolapijani, u: *Ratnici na razmeđu Istoka i Zapada*, ur. D. Balen-Letunić, Zagreb, 173-209.
- Gedl M., 1996, Symbolgut, Opferplätze und Deponierungsfunde in Süd- und Ostpolen, u: *Archäologische Forschungen zum Kultgeschehen in der jüngeren Bronzezeit und frühen Eisenzeit Alteuropas*. Ergebnisse eines Kolloquiums in Regensburg 4. – 7. Oktober 1993., Bonn, 349-360.
- Gospodari srebra*, 1990, Beograd, katalog izložbe
- Horedt K., 1963, Hallstätische Tierfiguren aus Lechința de Mureș, Dacia VII, Bucarest, 527-534.
- Ilkić M., 1991, Sotinsko arheološko blago, *Glasnik*, hrvatski politički tjednik 78, Zagreb 25. listopada 1991., 45.
- Ilkić M., 1999, *Hrvatsko Podunavlje u željeznom razdoblju – posljednje tisućljeće prije Krista*, magisterij, rukopis, Zadar
- Kossack G., 1954, Studien zum Symbolgut der Urnenfelder- und Hallstattzeit in Mitteleuropas, RGF 20, Berlin
- Kukoč S., 2003, Ptica i konj u solarnoj dinamici svijeta, OpvscA 27, Zagreb, 243-249.
- Majnarić-Pandžić N., 1986, Prilog poznavanju kasnog brončanog i starijeg željeznog doba na Kordunu i Baniji, IzdanjaHAD 10, Zagreb, 29-43.
- Marić, Z., 1964, Donja Dolina, GZMS XIX, Sarajevo, 5-128.
- Metzner-Nebelsick C., 2000, Early Iron Age Pastoral Nomadism in the Great Hungarian Plain- Migration or Assimilation? The Thraco-Cimmerian Problem Revisited. *Kurgans, Ritual Sites, and Settlements: Eurasian bronze and Iron Age*, BAR 890, Oxford
- Metzner-Nebelsick C., 2002, *Der «Thrako-Kimmerische» Formenkreis aus der Sicht der Urnenfelder – und Hallstattzeit im südöstlichen Pannanien*, VF 23, Rahden/Westf, Leidorf
- Mitrofan I., 1967, Die hallstattzeitliche Siedlung von Teleac, AMN IV, Cluj, 431-437.
- Patay P., 1976, Vorbericht über die Ausgrabungen zu Poroszló-Aponhát, FoIArch XXVII, Budapest, 193-201.
- Patek, E., 1981, Die Beziehungen zwischen Transdanubien und dem jugoslawischen Donaugebiet in der Früheisenzeit, u: *Die ältere Eisenzeit in der Wojwodina und ihre Beziehungen zu anderen Donauländern und anderen Gebieten*. Symposium Novi Sad 1979, Materijali XIX, Novi Sad, 189-195.
- Pavišić I., 2005, Duhovni život kulture polja sa žarama, *HistriaAntiq* 13, Pula, 57-71.
- Potrebica H., 2005, Halštatski religijski fenomeni na tlu Hrvatske, *HistriaAntiq* 13, Pula, 73-84.
- Sirbu V., 2004, Figurine de cai din epoca fierului la tracia nordici, *Memoria antiquitatis XXIII*, Piatra-Neamt, 355-368.
- Stanković S., 1990, Predstava bika u starijem neolitiku, *Starinar XL-XLI* (1989-1990), Beograd, 35-41.
- Stipčević A., 1981, *Kulni simboli kod Ilira*, ANUBIH, Posebno izdanje, knjiga LIV, CBI knjiga 10, Sarajevo
- Szekely Z., 1962, Les sondages faits par le Musee regional de Sf. Gheorghe, *Materiale și Cercetări Arheologice VIII*, Bucarest, 325-340.
- Šimić J., 2004, Grupa Dalj, u: *Ratnici na razmeđu Istoka i Zapada*, ur. D. Balen-Letunić, Zagreb, 35-77.
- Tasić N., 1991, Antropomorfne, zoomorfne i ornitomorfne figure na Basarabi keramici, *Zbornik radova posvećenih akademiku Alojzu Bencu, ANUBIH*, posebno izdanje knjiga XCV, Odjeljenje društvenih nauka, knjiga 27, Sarajevo, 239-245.
- Vasiliev V., 1986, Descoperiri arheologice cu semnificație cultică în așezarea din prima epocă a fierului de la Teleac (jud. Alba), AMN XXII-XXIII, Cluj, 79-90.
- Vinski Z., Vinski-Gasparini K. 1962, O utjecajima istočno-alpske halštatske kulture i balkanske ilirske kulture na slavonsko-srijemsko Podunavlje, ARadRaspr II, Zagreb, 263-293.
- Vinski-Gasparini K., 1973, *Kultura polja sa žarama u sjevernoj Hrvatskoj*, MonFfZadar 1, Zadar

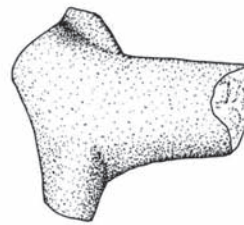
T. 1



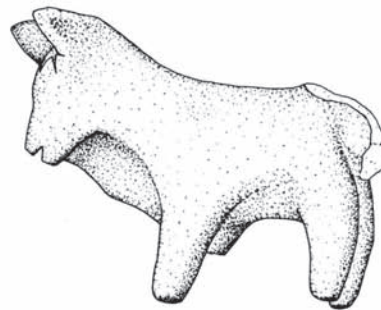
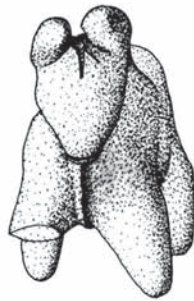
1



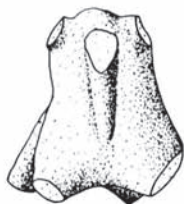
2



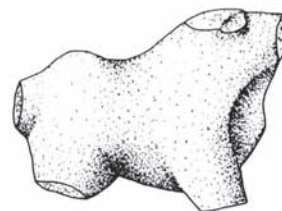
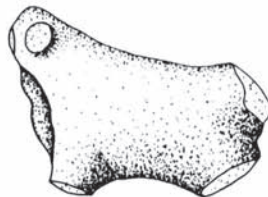
3



4

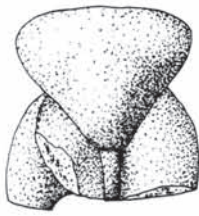


5

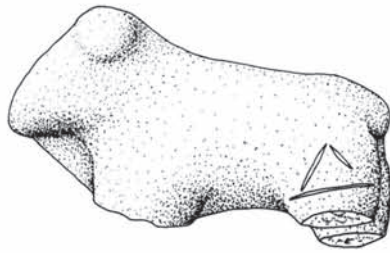


6

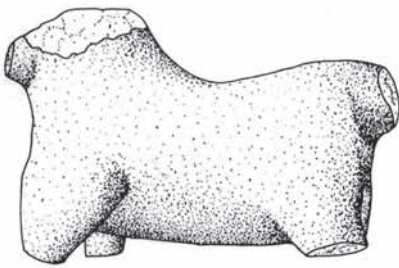
T. 2



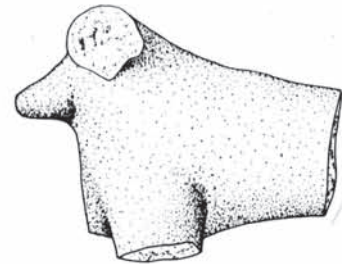
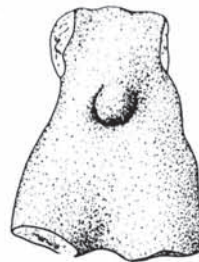
1



2



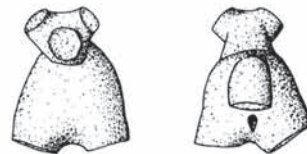
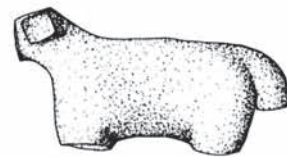
3



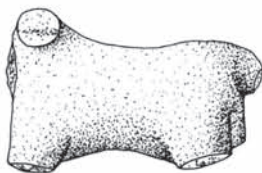
4



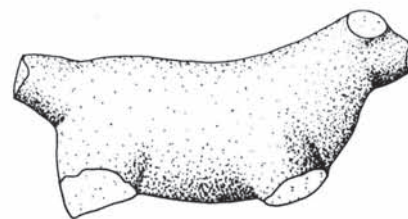
5



6

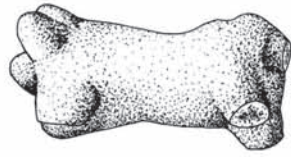
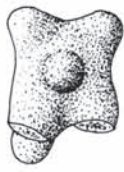


7

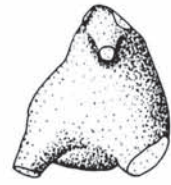
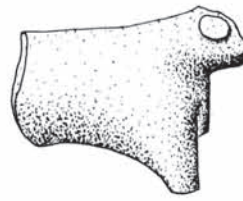


8

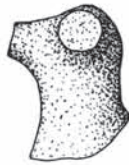
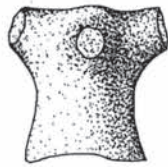
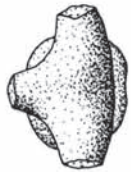
T. 3



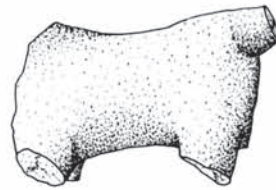
1



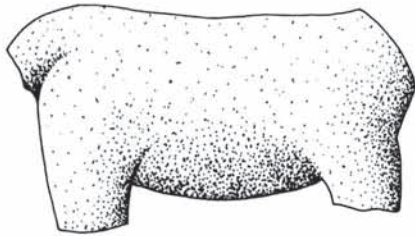
2



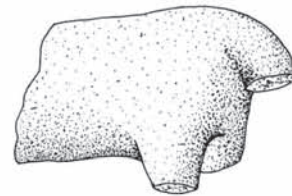
3



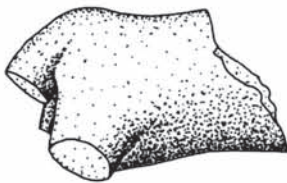
4



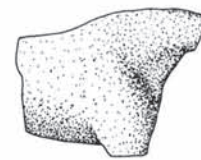
5



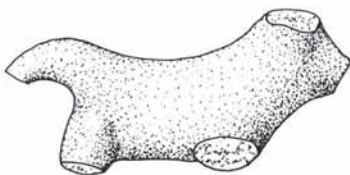
6



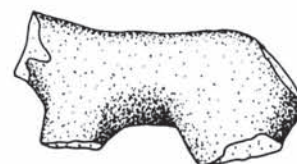
7



8

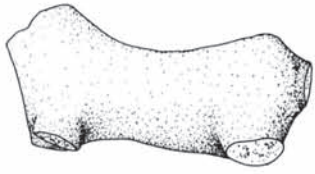


9

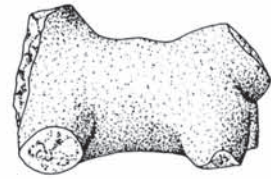
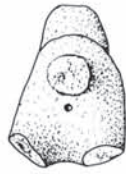


10

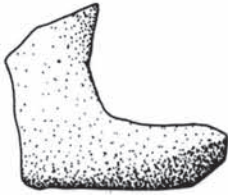
T. 4



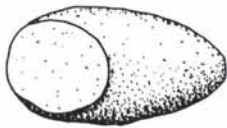
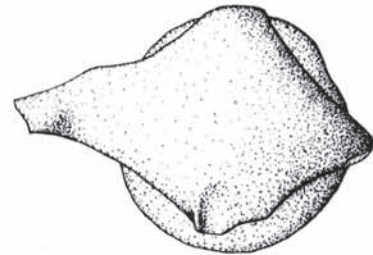
1



2



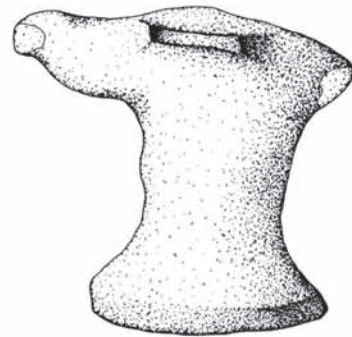
3



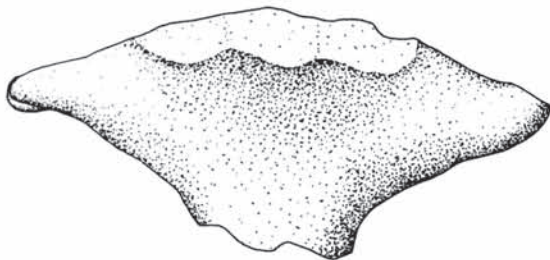
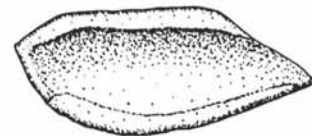
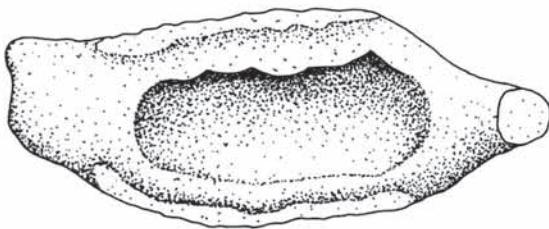
4



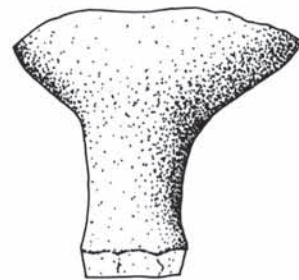
6



5



7



8

T. 5



1



2



3



4



5



6



7



8