

UDK 902  
ISSN 1330-0644  
VOL. 11-12 / 1994.-1995.  
ZAGREB, 1997

# Prilozi

Instituta za arheologiju u Zagrebu



Pril. Inst. arheol. Zagrebu 11-12/1994.-1995.  
Str./Pages 1-200, Zagreb, 1997.

Časopis koji je prethodio  
Prilozi 1. 1983 Prilozi 2. 1985 3 - 4. 1986-1987 5 - 6. 1988-1989 7. 1990 8.  
1991. Pril. Inst. arheol. Zagrebu 9. 1992 10. 1993.

*Nakladnik/Publisher*  
INSTITUT ZA ARHEOLOGIJU/  
INSTITUTE OF ARCHAEOLOGY

*Adresa uredništva/Address of the editor's office*  
Institut za arheologiju/Institute of archaeology  
HR - 10000 Zagreb, Ulica grada Vukovara 68  
Telefon/phone/fax ++385/01/611 98 84  
01/53 76 69

*Glavni i odgovorni urednik/Editor in chief*  
Željko TOMIČIĆ (Zagreb)

*Redakcijski odbor/Editorial committee*  
Marija BUZOV (Zagreb), Dunja GLOGOVIĆ (Zagreb), Timotej KNIFIC  
(Ljubljana, SLO), Remza KOŠČEVIĆ (Zagreb), Laszlo KÓVACS (Budapest,  
HUN), Kornelija Minichreiter (Zagreb), Mladen RADIĆ (Osijek), Aleksandar  
RUTTKAY (Nitra, SK), Ivančica SCHRUNK (Minneapolis, USA), Željko  
TOMIČIĆ (Zagreb).

*Prijevod na engleski/English translation*  
Jadranka BOLJUNČIĆ

*Prijevod na njemački/German translation*  
Branka OHNJEČ, Nina MATIČIĆ

*Lektura/Language editor*  
Nives OPAČIĆ

*Dizajn/Design*  
Roko BOLANČA

*Korektura/Proofreaders*  
Kornelija MINICHREITER, Zagreb  
Željko TOMIČIĆ, Zagreb

*Grafička priprema/DTP*  
Studio "U", Zagreb

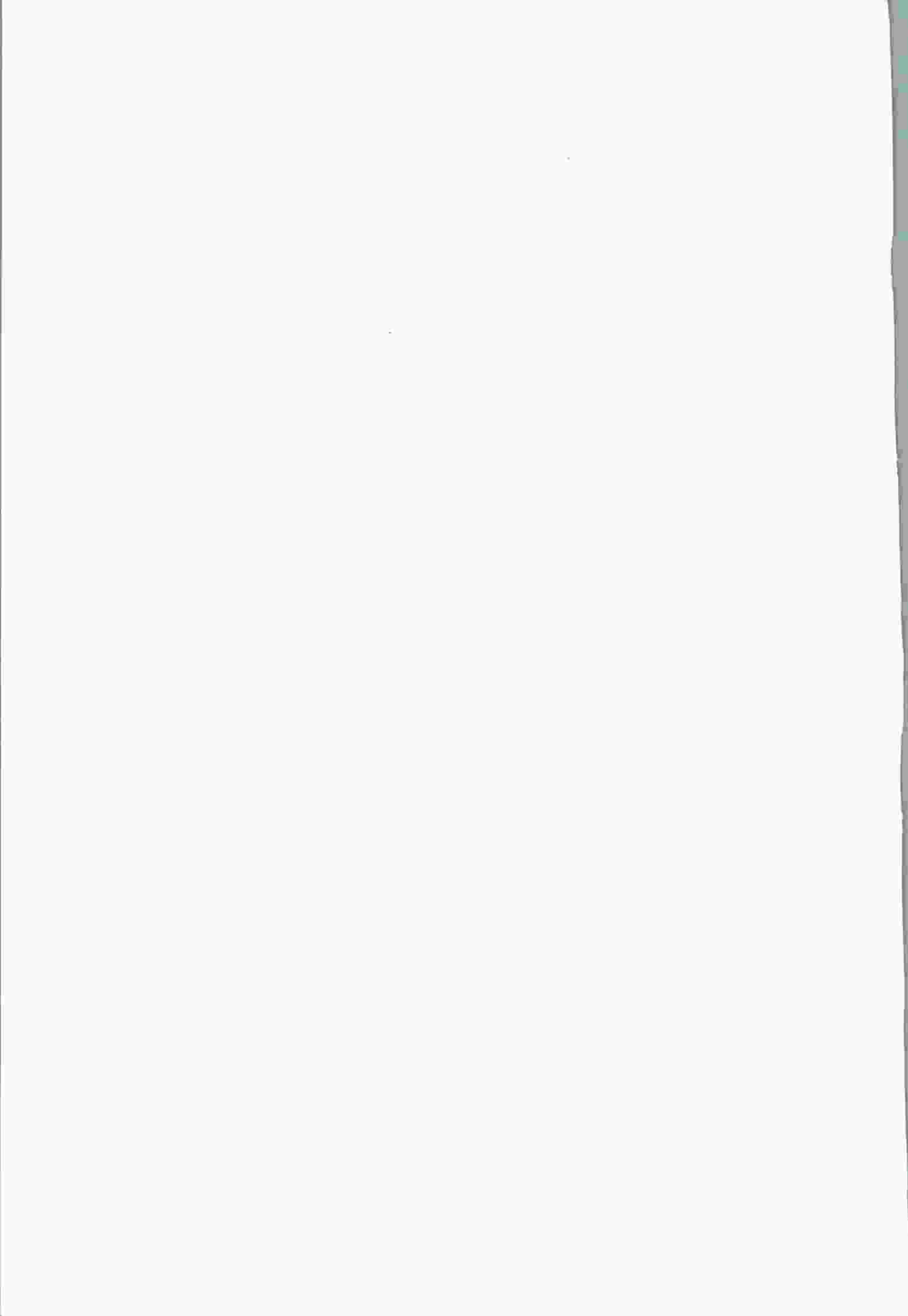
*Računalni slog/Layout*  
Ranko PERŠIĆ, Zagreb

*Tisak/Printed by*  
Tiskara "STUBA", Zagreb, Boškovićeve 18

*Naklada/Circulation*  
600 primjercaka/600 examples

*Sekundarne publikacije/Indexed in*  
GERMANIA Anzeiger der Römisch-Germanischen Kommission des Deutschen  
Archaeologischen Instituts, Verlag Philipp von Zabern, Mainz

Izdavanje časopisa novčano podupire  
MINISTARSTVO ZNANOSTI I TEHNOLOGIJE REPUBLIKE HRVATSKE  
HR - 10000 Zagreb, Strossmayerov trg 4



## Sadržaj

- 5 Uvod  
ŽELIKO TOMIČIĆ

### Izvorni znanstveni radovi

- 7 KORNELIJA MINICHREITER  
Otkriće u Lukaču i Požegi kao prilog poznavanju topografije naselja starčevačke kulture u sjevernoj Hrvatskoj
- 37 DUNJA GLOGOVIĆ  
Prapovijesna igla iz Putalja
- 41 REMZA KOŠČEVIĆ  
Metalna produkcija antičke Siscije
- 63 ŽELIKO RAPANIĆ  
Jedan primjer jadranske poleogeneze
- 71 ŽELIKO TOMIČIĆ  
Baranya in Lichte archäologischer Zeugnisse der Bijelo Brdo-Kultur  
Ein Beitrag zur Analyse des frühmittelalterlichen Gräberfeldes Majs-Udvar
- 99 ZORISLAV HORVAT  
Crkva sv. Ivana Krstitelja u Volarici pod Ostrovicom Ličkom
- 111 DRAGO MILETIĆ  
Plemićki grad Kostel
- 135 TATJANA SEKELJ-IVANČAN  
Stanje istraživanja i neke značajke srednjovjekovnih nalazišta pripisanih pojedinim "kulturama" u sjevernoj Hrvatskoj
- 151 JADRANKA BOLJUNČIĆ  
Analiza zatiljne kosti populacije ljudi iz brončanodobne nekropole u špilji Bezdanjači (Hrvatska)

### Stručni radovi

- 167 ZEF MIRDITA  
Kosovo od prapovijesti do kasne antike

## Contents/Inhaltsverzeichnis

- Introduction*  
ŽELIKO TOMIČIĆ

### Original scientific papers

- KORNELIJA MINICHREITER  
*Entdeckung in Lukač und Požega als ein Beitrag zur Kenntnis der Topographie der Siedlungen der Starčevö-Kultur in Nordkroatien*
- DUNJA GLOGOVIĆ  
*Die vorgeschichtliche Nadel aus Putalj*
- REMZA KOŠČEVIĆ  
*Die Herstellung von Metallgegenständen im antiken Siscia*
- ŽELIKO RAPANIĆ  
*Ein Beispiel der adriatischen Poleogenese*
- ŽELIKO TOMIČIĆ  
*Baranja u svjetlu arheoloških svjedočanstava bjelobrdske kulture.*  
*Prinos analizi ranosrednjovjekovnog groblja Majs-Udvar*
- ZORISLAV HORVAT  
*Die Kirche des Johannes des Täufers in Volarica unterhalb der Burg Ostrovica Lička*
- DRAGO MILETIĆ  
*Die Burg Kostel*
- TATJANA SEKELJ-IVANČAN  
*Der Forschungsstand und einige Merkmale der mittelalterlichen Fundstellen einzelner "Kulturen" in Nordkroatien*
- JADRANKA BOLJUNČIĆ  
*Occipital bone analysis refering to the human population from the Bronze Age necropolis in Bezdanjača cave (Croatia)*

### Professional papers

- ZEF MIRDITA  
*Kosovo im Zeitraum von der Vorgeschichte bis zur späten Antike*

## Bibliografije

- 179 JADRANKA BOLJUNČIĆ  
BIBLIOGRAPHY OF DRAGUTIN GORJANOVIĆ-KRAMBERGER'S WORKS RELATED TO FOSSIL MAN  
In the honour of 140th birthday anniversary of the famous discoverer of Early Man in Krapina

## Prikazi

- 185 DUNJA GLOGOVIĆ  
Depojske in posamezne kovinske najdbe bakrene in bronaste dobe na Slovenskem, Hoards and Individual Metal Finds from the Eneolithic and Bronze Ages in Slovenia, editor Biba Teržan, *Katalogi in monografije* 29 i 30, Ljubljana 1995, I vol. 413 str. sa 180 tab; II vol. 281 str. sa sl.
- 187 DUNJA GLOGOVIĆ  
KRISTINA MIHOVIČIĆ  
Nezakelj, Nalaz grobnice 1981. godine / Nesactium. The Discovery of a Grave Vault in 1981. *Monografije i katalogi* 6, Arheološki muzej Istre, Pula 1996. Str. 92, tab. 22, priloga 6.
- 188 MARIJA BUZOV  
DIADORA, sv. 14, Zadar 1992, stranica 464, zajedno s tablama, crtežima, planovima, tlocrtima, fotografijama i kartama.
- 191 MARIJA BUZOV  
JAROSLAV ŠAŠEL, OPERA SELECTA, SITULA, RAZPRAVE NARODNEGA MUZEJA V LJUBLJANI  
br. 30/1992, zbornik radova Jaroslava Šašela, str. 872., crteži, karte, fotografije, kazala (I,II i III).
- 192 ŽELJKO TOMIČIĆ  
Tajana Sekelj Ivančan  
Catalogue of Mediaeval Sites in Continental Croatia, BAR International Series 615, Oxford 1995, str. 248, 36 grafikona/tablica i 9 zemljovida.
- 195 KORNELIJA MINICHREITER  
Kratice

## Bibliographies

*BIBLIOGRAFIJA RADOVA DRAGUTINA GORJANOVIĆA-KRAMBERGERA O FOSILNOM ČOVJEKU U čast 140. obljetnice rođenja glasovitog otkrivača krapinskog pračovjeka*

## Book Reviews Besprechungen und Anzeigen

KORNELIJA MINICHREITER  
*Abbreviations / Abkürzungen*

# Baranya in Lichte archäologischer Zeugnisse der Bijelo Brdo-Kultur

## Ein Beitrag zur Analyse des frühmittelalterlichen Gräberfeldes Majs-Udvar

*Baranja u svjetlu arheoloških svjedočanstava bjelobrdske kulture.*

*Prinos analizi ranosrednjovjekovnog groblja Majs-Udvar*

Izvorni znanstveni rad

Srednjovjekovna arheologija

*Original scientific paper*

*Mediaeval archaeology*

UDK 904:5(497.5-3 Baranja) "10"

Prof. dr. Sc. ŽELJKO TOMIČIĆ

Institut za arheologiju

Ul. grada Vukovara 68

HR - 10000 Zagreb

*Nach kurzer Übersicht über einigen archäologischen, auf die Bijelo-Brdo-Kultur hinweisenden Fundorte im kroatischen Teil der Baranya versucht der Autor in der Folge, den gesamten archäologischen Bestand des größten frühmittelalterlichen Skelettgrabfelds im Karpaten-Becken in Majs-Udvar möglichst gründlich zu bewerten. Eine Analyse des beweglichen Inventars deutete auf das Bestehen von drei Belegungsphasen hin, in denen sich die materielle Kultur der Bevölkerung widerspiegelt, die etwa in der Zeit zwischen 950 und 1100 hier begraben wurde. Neben dem eponymen Fundort Bijelo Brdo II und einigen größeren mittelalterlichen Grabfeldern im Zwischenstromland der Drau, Donau und Save sowie, im benachbarten Transdanubien, stellt das Majs-Udvar-Grabfeld einen zuverlässigen Stützpunkt für die Gestaltung einer absoluten Chronologie der Bijelo-Brdo-Kultur.*

Die mikroregionale Einheit Baranya ist ein geographischer Raum, in dem sich in einem langen Zeitraum von der Urgeschichte bis zur Neuzeit reichhaltige archäologische Belege angesammelt haben. Aus dieser Schatzkammer unserer und europäischer Vergangenheit, die sich jahrtausendlang als eine deutliche materielle Grundlage eines konstanten Daseins in dem von der Donau und Drau umgrenzten Raum gestaltet hat, stellen wir einige frühmittelalterliche Fundstellen heraus, die grundlegende Merkmale der Bijelo Brdo-Kultur aufweisen. Dabei wird eine kleinere Gruppe von Fundstücken, die im kroatischen Teil Baranyas, (jetzt ein Bestandteil des Komitats von Osijek und Baranya) registriert wurden, berücksichtigt, und unsere Aufmerksamkeit wird insbesondere dem Gräberfeld von Majs-Udvar, dem grössten Skelettgräberfeld des frühen Mittelalters im Karpatenbecken, das sich im ungarischen Komitat Baranya befindet, gewidmet.

Genauso wie zahlreiche bewegliche, am linken Draufer im angrenzenden Ungarn registrierte frühmittelalterliche Funde das Vorhandensein des Gräberhorizonts der Bijelo Brdo-Kultur aufweisen (Sellye, Hirica, Rádfalva, Siklos, Kistapolca, Lapanesa, Illoeska), so wurde im Raum

des ungarischen Komitats Baranya auch das Vorhandensein einiger, einst gewiss noch grösserer Gräberfelder auf den Fundstellen Beremend, Majs-Udvar, Pécs-Vasas, Ellend-Nagygyödör und Ellend-Szilfa (Abb.1) nachgewiesen. Die Kenntnis und Auswertung des Fundstoffes der genannten archäologischen Fundstellen, sowie eines zahlenmässig bescheidenen Repertoires der Gräber am Boden des kroatischen Komitats von Osijek und Baranya (Suza, Batina, Zmajevac) ermöglichen nur teilweise einen Einblick in die Sachlage des betrachteten Raumes während des frühen Mittelalters. Bei dieser Gelegenheit haben wir nur die Fundstücke aus Batina, Suza und Zmajevac herausgestellt, und eine Analyse des aus dem Gräberfeld Majs-Udvar stammenden Fundstoffes vorgenommen.

Die ersten, uns bekannten archäologischen Funde der Bijelo Brdo-Kultur aus dem ungarischen Baranya wurden schon 1911 in Batina (ung. Kisköszeg) oberhalb der Donau festgestellt. Es handelt sich um einen silbernen Schläfenring mit S-Schleife und um ein Bruchstück eines Lunula-Ohringes ohne traubenförmigen Anhänger (Abb.2). Diese Einzelfunde mit ausgeprägten Merkmalen der Bijelo Brdo-Kultur weisen auf ein mögliches Vorhandensein eines Gräberfeldes in der

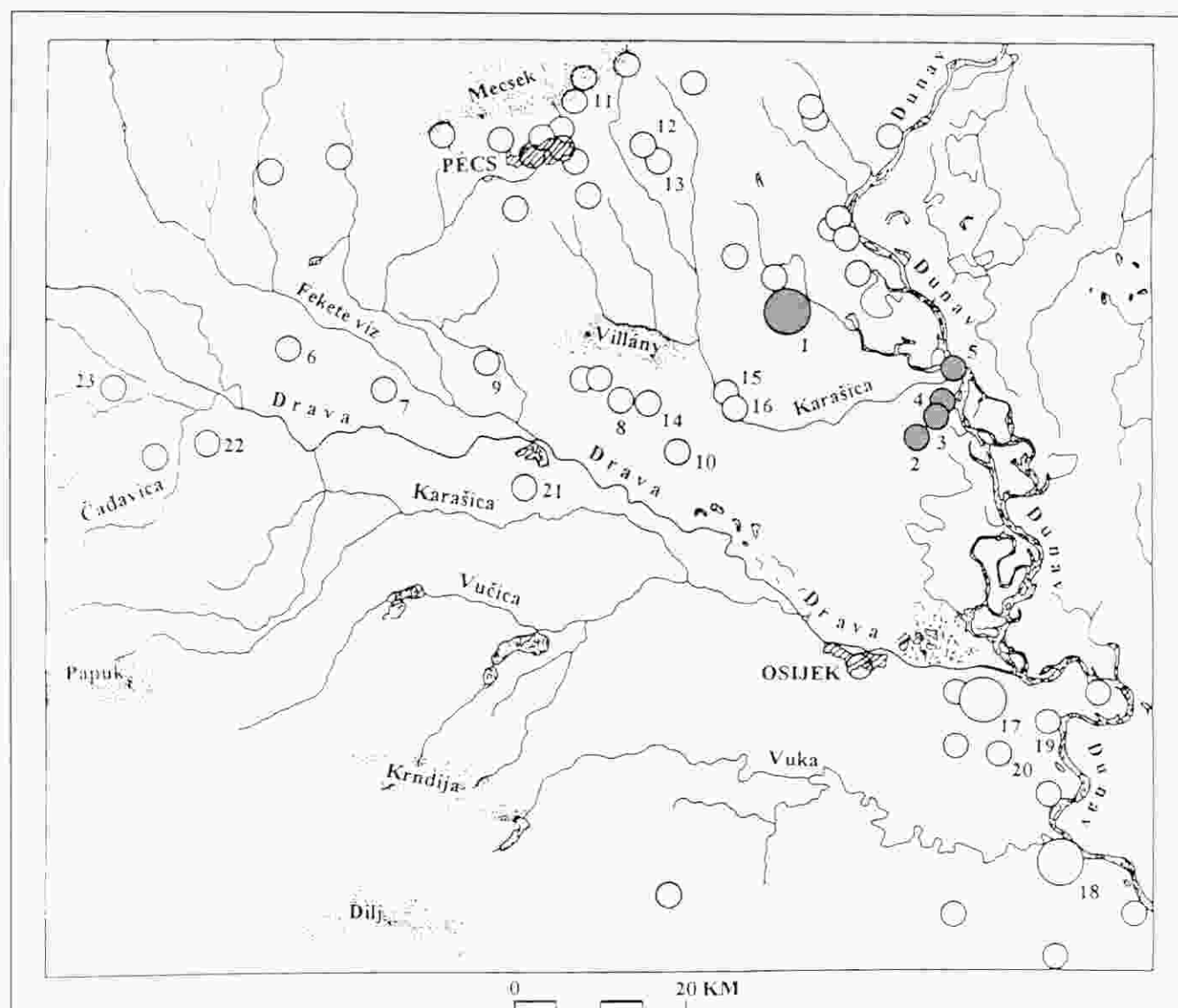


Abb.1. Karte der archäologischen Fundstellen der Bijelo Brdo-Kultur im kroatischen und ungarischen Baranya sowie im östlichen Slavonien. Maßstab 1: 300 000. Zeichnung: VLASTA ŽINIĆ-JUSTIĆ.

Sl. 1. Zemljovid arheoloških nalazišta bjelobrdске kulture u hrvatskom i mađarskom dijelu Baranje kao i istočnom dijelu Slavonije. Mjerilo 1:300 000. Crtež: VLASTA ŽINIĆ-JUSTIĆ, d. i. a.

- 1 - Majs-Udvar, 2 - Suza (ung. Csuzsa), 3 - Zmajevac-Ratište (Vörösmart-Csátar), 4 - Zmajevac-Kidoš (Vörösmart-Kigyós), 5 - Batina (Kisköszeg), 6 - Sellye, 7 - Hírca, 8 - Siklos, 9 - Rád-falva, 10 - Beremend, 11 - Pécs-Vasas, 12 - Ellend-Nagyödör, 13 - Ellend-Szilfa, 14 - Kistapolea, 15 - Lapanca, 16 - Illocska, 17 - Bijelo Brdo II, 18 - Vukovar-Lijeva bara, 19 - Dalj, 20 - Vera, 21 - D.Miholjac, 22 - Josipovo, 23 - Zvonimirovo.

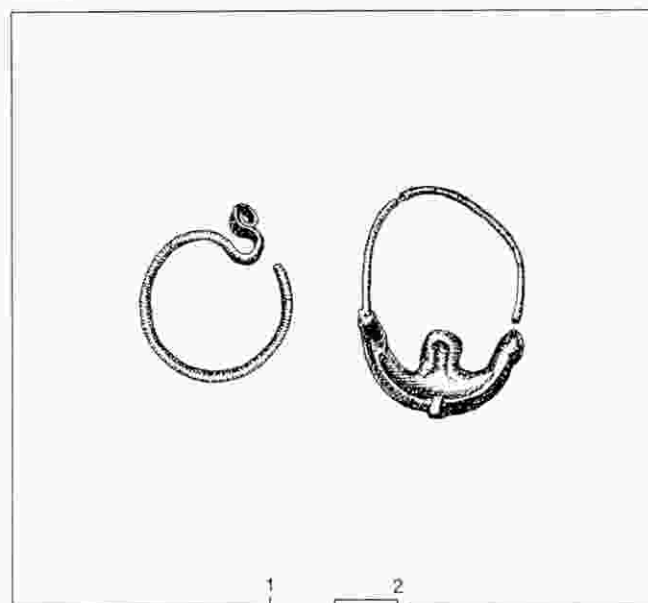


Abb. 2. Batina (ung. Kisköszeg), Zufallstunde von Schmuck der Bijelo Brdo-Kultur. Nach KISS 1983, Zeichnung MILJENKO GREGLI, M 1:1.

Sl. 2. Batina (mađ. Kisköszeg), slučajni nalazi bjelobrdskog nakita. Prema KISS 1983, crtež - MILJENKO GREGLI, M 1:1.

Nähe der frühmittelalterlichen Siedlung, am Standort des heutigen Batina, hin. Schon 1316 wird in den geschichtlichen Quellen die Siedlung Köszeg erwähnt (GYÖRFFY 1996, 332). A. Kiss lieferte eine Darstellung des bescheidenen archäologischen Inventars aus Batina, das im Museum Janus Pannonius in Pécs aufbewahrt wird (KISS 1983, Abb. 37, 1 u.2).

Während des Zweiten Weltkrieges, genauer in 1943, wurde der Raum Baranyas vom ungarischen Archäologen JANOS DOMBAY erkundet, der damals im Museum



von Pécs tätig war. Bei diesen Geländeerkundungen gelang es ihm, grundlegende Angaben über weitere drei archäologische Fundstellen der Bijelo Brdo-Kultur einzusammeln. Bescheidene Zufallsfunde aus der Umgebung der Dörfer Suza und Zmajevac belegten das Vorhandensein der Gräberfelder der Kultur von Bijelo Brdo im kroatischen Baranya, an der Landstrasse Kneževi Vinogradi-Batina. Beim Dorfe Suza (ung. Csuzá) fand DOMBAY einen silbernen Denar des ungarischen Königs Salamon (1063-1074), der im Janus-Pannonius-Museum in Pécs aufbewahrt wird (Fehér-Éry-Karlovánsky 1962, Nr. 920; GYÖRFFY 1996, 295; KISS 1983, 52). An den Rändern des Dorfes Zmajevac (ung. Vörösmart) entdeckte J. DOMBAY die Fundstellen von sogar zwei Skelettgräberfeldern. Am südwestlichen Dorfrand, auf der Fundstelle Ratište (ung. Csátár), fand DOMBAY, nebst menschlichen Knochen, auch einige Schläfenringe mit S-Schleife (Typ I) und gegossene Knöpfe (Typ II), die jetzt im Magyar Nemzeti Museum in Budapest in Verwahrung sind (GYÖRFFY 1966, 293; KISS 1983, 273). Bei den in 1943 von J. DOMBAY auf der Fundstelle Kidoš (ung. Kigyós) durchgeführten Sondierungen am nordöstlichen Rande des Dorfes Zmajevac, wurden 9 geschlossene Gräber freigelegt (Abb. 3).

Durch diese ersten archäologischen Ausgrabungen auf einer Fundstelle der Bijelo Brdo-Kultur im kroatischen Baranya wurde das Segment eines frühmittelalterlichen Reihengräberfeldes mit flacher Bestattung freigelegt. Nur in einem geschlossenen Grab wurden Schmuckstücke vorgefunden, die mit allerlei anthropologischen Funden im Museum von Pécs aufbewahrt werden (Fehér-Éry-Karlovánsky 1962, Nr. 1236; KISS 1983, 273-274, Abb. 41, 22-23). Es handelt sich um ein gegossenes Bronzearmband mit auseinandergehaltenen, schlängenköpfigen Enden (Typ 8) und um einen gegossenen Bronzering mit viereckiger Erweiterung, die mit vier nahezu konzentrischen Kreisen verziert ist (Abb. 3). Interessanterweise werden in den Geschichtsquellen aus dem Jahr 1246 mittelalterliche, in der Nähe des Dorfes Zmajevac befindliche Siedlungen namens Csátár und Vörösmart erwähnt (GYÖRFFY 1966, 293).

Unweit der Siedlung Majs, auf der Fundstelle Udvar, unmittelbar an der kroatisch-ungarischen Grenze im ungarischen Baranya, wurde das bis jetzt an Gräbern zahlreichste frühmittelalterliche Gräberfeld im Karpatenbecken freigelegt. Das Gräberfeld Majs-Udvar stellt ein wichtiges Verbindungsglied in der Auffassung und Auswertung der Kultur von Bijelo Brdo dar. In Anbetracht der naheliegenden Fundstelle im kroatischen Baranya, wo eine Fundgruppe aufgefunden wurde, wird der Auswertung des Fundstoffes von Majs-Udvar eine grosse Bedeutung beigemessen. Aus dem Grunde stellt eine eingehende, allumfassende Analyse des beweglichen Inventars dieses Gräberfeldes eine unumgängliche, Mühe dar, die der Gestaltung einer vollkommeneren Vorstellung von der Bijelo Brdo-Kultur beitragen soll. Das Gräberfeld Majs-Udvar ist wichtig nicht nur in Anbetracht des uns interessierenden Raum, sondern es sprengt durch seine Bedeutung die gegebenen geographischen

Grenzen und trägt einer besseren Kenntnis des frühen Mittelalters im Karpatenbecken und somit des von der Drau, Donau und Save umgrenzten Landesstreifens, bei.

Das grosse frühmittelalterliche Gräberfeld auf der Fundstelle Udvar östlich des Dorfes Majs, liegt auf einem niedrigen Hügel und es erstreckt sich in Richtung Süd-Nord (Abb.4). Eine grössere Gräberdichte ist im nördlichen und südwestlichen Abschnitt des Gräberfeldes sichtbar. In 95 % der insgesamt 1137 freigelegten und erforschten Grabeinheiten, erbrachte der Grabungsleiter den Beweis für die Skelettorientierung in Richtung West-Ost, d.h. für die Kopflage des Bestatteten auf der Westseite und dadurch deren Gesichtsorientierung zur Sonne (KISS 1983, 75-154). Gewisse Abweichungen in der Skelettorientierung ergaben sich aus dem Sonnenstand beim Aufgang oder Untergang zu unterschiedlichen Jahreszeiten in denen die Bestattung vorgenommen wurde. Infolge der Erosion und Witterung ist die Bestattungstiefe etwas verändert worden, so dass die Gräber, die der Hügelkappe näher liegen, flacher waren. Die Gräber der männlichen Individuen wurden in einer Tiefe von 0,35 -1,40 m gegraben, der weiblichen in 0,35 - 1,35 m während die Bestattungstiefe für Kinder 0,25 - 1,20 m betrug. Die Gruben waren abgerundete Rechtecke. Die Toten wurden rücklings und ausgestreckt hineingelegt. In 73,4 % der Gräber wurden unterschiedliche Unterarmlagen festgestellt, wozu A. Kiss ein nützliches Modell mit 25 Varianten ausgearbeitet hat (KISS 1983, Abb. 71). In 619 Grabeinheiten wurden unterschiedliche Gegenstände, vorwiegend als Grabbeigaben vorgefunden. Daraus ergibt sich ein hoher Prozentsatz von 54,8 Grabeinheiten mit Funden. Nach eigener Erklärung unterzog Kiss nur jene Typen, d.h. Gruppen von Gegenständen einer eingehenden Analyse, die mehr Angaben über die Herkunft der Bevölkerung, deren kulturelle Verbindungen und Handelskontakte zu liefern vermochten. Auf diese Art und Weise ist seiner horizontalen Stratigraphie, die auf unterschiedliche Fundgruppen angewendet wurde, eine sehr wichtige Analyse von Typenreichtum, insbesondere von Schläfen- und Ohringen, entgangen. Auf 12 analytischen Karten, die sich mit der horizontalen Stratigraphie bestimmter Gegenstandstypen auseinandersetzen, hat Kiss folgendes bearbeitet: Waffen, astragale Schafs- oder Ziegenknochen, lirenförmige Schnallen, Bronzeringe zum Aufhängen unterschiedlicher Gegenstände (Messer, Beutel u. ä.), Knochenplättchen, Perlen, Ohringe mit kugelartigen Enden, plattenförmige Fibeln, Kreuze, Ringe mit der Inschrift PAX, ferner der römische perforierte und der arpadische Münzen bzw. deren Ausbreitung, einigermassen auch die Ausbreitung der gewöhnlichen und der Schläfenringe mit S-Schleife, der Keramikgefässe, Messer, Torques (Typ 1), Knöpfe, Armbänder vom Typ 4 und 7, der Halsketten aus allerlei Perlen ( Ton, Karneol und Bergkristall), der Lunul-Anhänger (Typ 12), Armbänder mit schlängelförmigen Endstücken (Typ 8) und der Fingerringe mit eingesetztem Glaskorn, (vermutlich vom Typ 38b).

Nachstehend wollen wir einige grundlegende Elemente und Feststellungen erörtern, die vom Grabung-



Abb. 3. Zmajevac-Kidoš (ung. Vörösmart-Kigyós). Situationsplan des gentilen Reihengräberfeldes, freigelegt in 1943. Nach Kiss 1983. Zeichnung: M. GRUJIĆ und V. ŽINIC-JUSTIĆ.

Sl. 3. Zmajevac-Kidoš (mad. Vörösmart-Kigyós). Situacijski plan rodovskog kosturnog groblja na redove otkrivenog 1943. Prema Kiss 1983, crtao: M. GRUJIĆ i V. ŽINIC-JUSTIĆ, d. i a.

leiter auf dem Gräberfeld Majs-Udvar bei der Veröffentlichung der Grabungsergebnisse aufgestellt wurden (Kiss 1983). Bei der Erörterung der Belegungschronologie stellte Kiss fest, dass das Gräberfeld während der letzten Phase des Modewechsels von einfachen Ringen zu den Schläfenringen mit S-Schleife belegt wurde,

d.h. um 960/70. Ferner setzte Kiss, aufgrund des Befundes der Denare des Königs Ladislaus I (1077 - 1095) am südlichen Rande des Gräberfeldes, die mögliche späteste zeitliche Abgrenzung der Belegung auf den Übergang vom 11. ins 12. Jh. fest. Dies wird durch Münzfunde bekräftigt - Münzen aus der Regierungszeit von Stephan I dem Heiligen (1000 - 1038) bis Ladislaus I - die nach A. Kiss kontinuierlich vom inneren Segment des Gräberfeldes zu dessen Rändern hin, vorkommen. Kiss versucht ferner, die Reihenfolge der Gräberfeldbelegung zu rekonstruieren, und setzt daher den Bestattungsbeginn auf der Hügelkuppe voraus. Um diesen ursprünglichen Ansatz auf der Kuppe herum breiteten sich die Bestattungen konzentrisch in allen Richtungen aus. Im östlichen Teil des Gräberfeldes nahm Kiss eine "sekundäre Erscheinung" der Gräberkonzentration wahr. Dies bekräftigte ihn in der Überzeugung, dass eine solche Anordnung von Gräbern eigentlich ein Spiegelbild der Lebensweise in kleinen Familien sein sollte, weil es sich bei der Bestattung grosser Familien um einige gleichzeitige Zentren handeln könnte, von denen aus eine Gruppenbestattung organisiert wird.

Bei der Betrachtung der ethnischen Zugehörigkeit der Bevölkerung stellte Kiss fest, dass infolge der Einheitlichkeit von Befunden in diesen Gräbern des gemeinen Volkes aus dem 11. Jh. in Majs-Udvar, das Ethnikon der Bewohner kaum zu erschliessen sei. Aus dem Grunde entschloss er sich für zwei Arbeitsmethoden. Erstens versuchte er durch eine archäologische Methode, d. h. durch die Analyse des Fundmaterials, einzelne Gruppen von Gegenständen auszusondern.

Die erste Gruppe bilden einheimische Waren, die zweite Importwaren oder deren Nachbildungen, die an Ort und Stelle gekauft wurden, während die dritte Gruppe von Gegenständen auf die Warenherkunft aus Osteuropa hindeutet. In die zweite Gruppe, die seiner Ansicht nach auf die slawische Bevölkerung hinwies, die zu der Zeit den südwestlichen und westlichen Rand des Karpatenbeckens bewohnt hatte, hat er Ohrgehänge mit kugelförmigen Enden, Plattenfibeln, gegossene Ohringe und Henkelknöpfe eingecordnet. Das Vorhandensein dieser Gegenstände war, laut Kiss, ein Ergebnis der Handelsbeziehungen mit den Slawen. Die ersten zwei Gruppen von Gegenständen sind zur Bestimmung des Ethnikons der Bevölkerung nicht verwendbar, während die dritte Gruppe, die auf die Herkunft aus Osteuropa hinweist, um so mehr signifikanter ist. Die dritte Gruppe umfasst Trachtgegenstände, Würfel und die Gegenstände des Bestattungsritus, wie lirenförmige Schnallen, Pfeil- und Lanzenspitzen, augenförmige Perlen, Keramik, ein Messer mit Knochengriff, Knochenplatten und Bronzeringe zum Aufhängen unterschiedlicher Gegenstände.

Ausser der angewendeten archäologischen Methode hat Kiss auch die Methode der Besiedelungsgeschichte angewendet. Er ging von der Annahme aus, dass der Name der Siedlung, der das betreffende Gräberfeld zugehörte, aufgrund einer geschichtlichen Urkunde des Königs Ladislaus I aus 1093, mit dem Dorf Nyarad, heute Nagynarad, gleichgesetzt werden kann. Die Grenzen dieses Dorfes wurden mit dem Ausdruck "*terra populorum Kasar*" festgelegt. Dadurch erfuhr die Kisssche archäologische Hypothese über die östliche Herkunft der auf dem Gräberfeld Majs-Udvar bestatteten Bewohner eine "Bestätigung" in der geschichtlichen Quelle über das chasarische Ethnikon. Dies soll näher erklärt werden. Kiss stellt die These auf, dass die geschichtliche Quelle das Ethnikon der Bestatteten von Majs-Udvar näher bestimmt. Diese Bevölkerung setzt Kiss ohne Einschränkung den Chasaren gleich. In der Erörterung des sozialen Status der Bewohner ist sich Kiss nicht im klaren, ob die Bestatteten Freigelassene (*miles*) oder armes, gemeines Volk (*pauper aut vulgaris*) waren.

Eine harte Beurteilung der Kisschen Arbeit und Auffassung, insbesondere der Auswertung des grössten Bestattungsplatzes der Kultur von Bijelo Brdo im Karpatenbecken lieferte I. BONA. Die Analyse und Auswertung des Bestattungsplatzes Majs-Udvar hat Kiss, laut Bona, auf etwa zwanzig Textzeilen und acht (8) typologische Tabellen eingeschränkt (BONA 1984, 283-294; Kiss 1983, 159-190). Kiss versuchte, auf eine moderne Weise ein chronologisches Modell eines grossen Bestattungsplatzes aufzustellen, indem er auch dreizehn (13) analytische Übersichtskarten mit horizontal-stratigraphischen Daten erarbeitete. Laut Bona haben gerade diese Analysen eine Reihe von Mängeln aufgewiesen, insbesondere deshalb, weil sie keine präzise horizontale Stratigraphie der Gräber mit Münzenfunden liefern, worauf sich eine solche Analyse allerdings gründen sollte (BONA 1984, 284). Auf diese Mängel sowie auf eine unzureichende Dokumentierung der archäologischen Forschungen auf dem Gräberfeld Majs-Udvar haben schon früher Rezensenten hingewiesen (BONA 1984; DAIM 1985; KOVÁCS 1984). Sehr gewichtig ist dabei die Beurteilung von I. Bona, die in einer Reihe der Kisschen Feststellungen auf Fehler, unzureichende Genauigkeit und dementsprechend auf eine nur z. T. ausgedrückte Bedeutung des Bestattungsplatzes Majs-Udvar hingewiesen hat (BONA 1984, 283-294). Die Bónaische Analyse der Kisschen horizontalen Stratigraphie hat gezeigt, dass innerhalb der Schicht, die durch Münzen von Stephan I, dem Heiligen (1000-1038) und von dem Fürsten Petrus (1038-1041) gekennzeichnet ist, römische perforierte Münzen, ferner auch die Keramik und eine geschlossene Einheit mit Messer- und Eierbeigaben (BONA 1984, 289) vorkommen. Diese Fundstücke stellen ausgesprochen paganische Gegenstände aus der Zeit vor der Gründung des ungarischen Staates dar (BONA 1984, 289). In dieser geschlossenen Einheit sind folgende Gegenstände vertreten: Schellen, farbige augenförmige Perlen und stufenartige Fingerringe sowie Armbänder

mit getrennten und ausgedünnten Enden von rundem Querschnitt (Typ 4), während in der Aussenzonen Perlen aus Karneol und Bergkristall anzutreffen sind, auch Armbänder von viereckigem Querschnitt und mit getrennten, ausgedünnten Enden (Typ 7). Was sich tatsächlich als ein Versäumnis der Analyse des Bestattungsfeldes Majs-Udvar offenbart, ist die Tatsache, dass keine Trennung innerhalb der Gruppen von Ringen, Ohrringen und Fingerringen vorgenommen wurde, während die Armbänder mit schlangenförmigen, auseinander gehaltenen Enden (Typ 8), Lunula-Anhänger (Typ 12) und Halsketten nach den Kisschen analytischen Karten nicht ausgewertet werden können. Nach der Auswertung, die im Rahmen der Auseinandersetzung mit der Kisschen Arbeit über den Bestattungsort Majs-Udvar vorgenommen wurde, konnte Bona selbst mit Recht behaupten, dass im Grabinventar zwei "archäologische Kulturen" deutlich aufeinander anknüpfen. Diese Feststellung wurde in der Kisschen Arbeit nicht gemacht (BONA 1984, 289).

Nach dieser unumgänglichen Themenabweichung, die den grossen Bestattungsort in Baranya argumentiert und vom kritischen Standpunkt seitens des renommierten ungarischen Archäologen I. BONA ins rechte Licht setzte, werden wir uns bemühen, den Habitus der Fundstelle Majs-Udvar zu ergründen. Aus dem Grunde wird nachstehend das Inventar der Grabeinheiten dieser Fundstelle erörtert. Wir haben auch eine präzise typologische Analyse des Gesamtinventars dieses Bestattungsortes, das 619 Grabeinheiten mit Funden umfasst, vorgenommen. Ausgesondert wurden 99 Grabeinheiten, die eine grössere Anzahl von unterschiedlichen Beigaben enthielten und auf die Weise für die Gestaltung einer zuverlässigen kombinatorisch-typologischen Tabelle des Gräberfeldes (Abb. 5) besonders aussagefähig waren. Diese wichtige Fundstelle lieferte eine Vielzahl an charakteristischen Funden der Bijelo Brdo-Kultur. Bei der Analyse des Fundstoffes von Majs-Udvar wurde die typologische Gliederung der Gegenstände der Bijelo Brdo-Kultur benutzt, die vom deutschen Archäologen J. GIESLER (GIESLER 1981) vorgeschlagen, und die neulich für den durch die Flüsse Drau, Donau und Save umgrenzten Raum einigermaßen vom Verfasser dieses Beitrags ergänzt wurde (TOMIĆ 1992, 113-130). Die Untersuchung des Fundstoffes vom Gräberfeld Majs-Udvar bestätigte (belegte) das Vorhandensein einer typologischen Gruppierung von Gegenständen, die nachstehend eingehend besprochen werden. Es handelt sich um gewöhnliche silberne und kleinformatige Ringe (Typ 13), unterschiedliche Varianten von Schläfenringen mit S-Schleife (Typen I und II), die einen Formenbereich von den grösseren (grossformatigen) zu den kleinformatigen mit dickerem Querschnitt und gehämmerten, gerieften Schleifen und eingewickelter Draht aufweisen. Im Inventar der Grabeinheiten des grossen Gräberfeldes Majs-Udvar in Baranya werden weiterhin angetroffen: kleine Ringe mit kegelförmigem Abschluss (Typ 19), traubenförmige gegossene Ohrringe als rustikale Varianten des wolhynischen Types (Typ 17b), Halsketten aus

verschiedenartigen Perlen (Ton, Glas, Bergkristall) und Kauri-Muscheln (Typ 39, 40 und 41), ferner Halsketten - Törques in einigen Formvarianten (Typ 1a, 1b, 1c), Armbänder von unterschiedlichen Typen (4, 6, 7 und 8), bronzene gegossene und hohle Knöpfe (Typ 11a und 11b). Weiterhin befinden sich im Grabinventar auch zweiteilige Anhänger (Typ 9a), Schellen (Typ 10a), gegossene Lunula-Anhänger in unterschiedlichen Varianten (Typ 12), gegossene und hohle Fingerringe (Type 25, 29, 30, 31, 33, 34a, 34b, 35, 36, 37 und 38b) und Fingerringe vom Typ PAX. Nebst dem Inventar mit ausgeprägten Bijelo Brdo-Merkmalen wurden in den Grabeinheiten eiserne Messer (Typ A4), eine Pfeil- und Lanzen Spitze (A3), perforierte antike Münzen (Typ 44a), ferner Münzen der arpadischen Dynastie (Typ 44b), lirenförmige Feuersteine (Typ A5), Gürtelschnallen und -bügel, Appliken, Plattenfibeln vom Typ Köttlach II, kleine Kreuze (Typ 45), gelochte Hauer, Eierschalen und häufig Tongefässe von verschiedenen Formen (Typ 50) aufgefunden.

Etwa hundert Grabeinheiten, die einer eingehenden typologischen Analyse unterworfen wurden, lieferten den Ansatz zu einer kombinatorischen Tabelle des Gräberfeldes Majs-Udvar, bzw. sie ermöglichten eine deutlichere Einsicht in die horizontal-stratigraphische Gliederung der Fundstelle (Abb. 6). In den erwähnten 99 Grabeinheiten haben wir das Vorhandensein von 37 typologischen Gruppen von Gegenständen festgestellt, die für das Formenregister der Bijelo Brdo-Kultur charakteristisch sind. In Anbetracht der Ergebnisse der relativen Chronologie, zu denen J. GIESLER bei der Analyse einiger grossen Gräberfelder in Transdanubien gekommen war, haben wir versucht, durch eine Analyse des beweglichen Inventars verwandte (zusammengehörende) Gruppen von Grabeinheiten auszusondern. Bei einer solchen Analyse wurden im Falle des Gräberfeldes Majs-Udvar drei Gruppen von Grabeinheiten ausgesondert, die für bestimmte chronologische Phasen der Kultur von Bijelo Brdo charakteristisch sind (Abb. 7 - Abb. 13).

Die erste und zugleich die zahlreichste Gruppe setzt sich aus 57 Grabeinheiten zusammen, von denen neun die silbernen Denare der Arpaden beinhalten (Gräber 134, 221, 235, 349, 417, 546, 893, 1103 und 1107). Im Inventar der ersten Gruppe werden unterschieden: kleine Ringe (Typ 13), Schläfenringe mit S-Schleife (Typ I und II), Fingerringe (Type 24, 25, 31, 38b), Armbänder (Type 4, 5, 7, 8), zweiteilige Anhänger (Typ 9), gegossene Ösenknöpfe (Typ 11), Lunula-Anhänger (Typ 2), Halsreife-Törques (Typ 1), Halsketten (Typ 40), perforierte römische Münzen (Typ 44a), Keramikgefässe (Typ 50), kleine Messer (Typ A4), Schnallenbügel (Typ 49), Feuerstahle (Typ 48) und silberne Denare der Arpadendynastie (Typ 44b). Es sind die Denare Stephans I des Heiligen (1000-1038), Peters (1038-1041) und Aba Samuels (1041-1044), die tatsächlich die chronologische Reichweite der ersten Belegungsphase festlegen. Diese Anfangsphase haben wir Majs I benannt. Die Belegungsphase Majs I ist zeitgleich mit der sog. Frühphase der

ersten Stufe der Bijelo Brdo-Kultur nach der Gieslerschen Chronologie. Das Formenregister der Phase Majs I spiegelt sich in den Grabeinheiten Nr. 53 (Abb. 7), 385 (Abb. 8) und 709 (Abb. 9) wider.

Nachstehend werden einzelne Schmuckgruppen erörtert, die das Inventar der ersten Belegungsphase des Gräberfeldes Majs-Udvar bilden (Abb. 6). Einfache Armbänder von rundem Querschnitt und mit ausgedünnten Enden (Typ 4) wurden in jenen Grabeinheiten festgestellt, die ältere Schmuckformen aufweisen. Angetroffen werden sie in Kombination mit den Fingerringen vom Typ 24, 25, 31 und 38b, mit dem Armband vom Typ 5, mit kleinen Ringen vom Typ 13, bzw. mit Schläfenringen mit S-Schleife vom Typ I und Typ II, gelegentlich mit Halsketten (-reifen) vom Typ 40, mit Lunula-Anhängern vom Typ 12, in einzelnen Fällen mit perforierten römischen Münzen (Typ 44a). Die Armbänder vom Typ 4 werden im Grabinventar der ältesten Belegungsphase des Gräberfeldes auf der Fundstelle Lijeva bara in Vukovar angetroffen (TOMIČIĆ 1990/1992, 132-133, T. V, T.XXV). Das Repertoire der Phase Lijeva bara I bilden, nebst den Armbändern Typ 4, auch Pfeilspitzen (Typ A3), Köcher (Typ A2), Reflexbogen (Typ A1), kleine Messer (Typ A4), eiserne Feuersteine (Typ A5), einfache kleine Ringe vom Typ 13 und Schellen vom Typ 10. Auf der eponymen Fundstelle Bijelo Brdo II bei Osijek kommen Armbänder vom Typ 4 auch im Laufe der ältesten Belegungsphase vor (TOMIČIĆ 1991, 100, T. 27). Während der Phase Bijelo Brdo I kommen die erwähnten Armbänder in Kombination mit dem Armband Typ 6, mit dem kleinen Ring Typ 13, mit Fingerringen Typ 21, 22 und 38b, mit Knöpfen Typ 11, Schläfenringen mit S-Schleife Typ I-II, Halsreifen - Torques (Typ 1), bzw. Halsketten (Typ 39-40), Schellen (Typ 10), sowie mit perforierten antiken Münzen (Typ 44a) vor. Die erste Belegungsphase von Bijelo Brdo ist zeitgleich mit der Frühphase der ersten Stufe der Bijelo Brdo-Kultur des Gieslerschen chronologischen Schemas.

Die Armbänder vom Typ 4 kommen im Nachbarland Ungarn in den ältesten Phasen der Belegung des Gräberfeldes Ellend-Nagyödör (GIESLER 1981, T. 35, T. 40) und Pécs-Vasas (GIESLER 1981, T. 45) vor. Am Gräberfeld Ellend-Nagyödör werden Armbänder Typ 4 in Kombination mit den Armbändern vom Typ 5, grossformatigen Schläfenringen mit S-Schleife Typ I sowie mit Ringen, die einen eingewickelten kegelförmigen Anhänger aufweisen (Typ 19) angetroffen. Giesler hat die Armbänder vom Typ 4 als signifikante Gegenstände im Rahmen der ältesten Belegungsphase der Fundstelle ausgesondert, und in der Phase kommen noch folgende Gegenstände vor: Halsreife-Torques (Typ 1), Armbänder Typ 5 und 8, Schellen (Typ 10), Knöpfe (Typ 11) und Lunula-Anhänger (Typ 12), kleine Ringe (Typ 13), Messer (Typ A4) und Pfeilspitzen (Typ A3) (GIESLER 1981, T. 35, 2).

Im Grabinventar des Gräberfeldes Pécs-Vasas werden Armbänder vom Typ 4 in Kombination mit kleinen Ringen (Typ 13), Knöpfen (Typ 11), Lunula-Anhängern (Typ 12), zweiteiligen Anhängern (Typ 9) und grossformati-

gen Schläfenringen mit S-Schleife (Typ I) angetroffen. Auch dort stellen sie das Grabinventar der ältesten Belegungsphase dar (GIESLER 1981, T. 45).

Die Armbänder vom Typ 4 sind auch im Inventar des grossen Gräberfeldes Halimba-Cseres sowie in kleineren Grablegen Szarasz und Siklosnagyfalu vorzufinden.

Laut Giesler kommen die Armbänder vom Typ 4 im Zeitraum zwischen der sog. Übergangsphase, d. h. der ältesten Phase nach dem chronologischen Schema, die durch die Funde vom Gräberfeld Dobra in der südlichen Slowakei (GIESLER 1981, 22, Anm. 58, Abb. 2, 3) und Hódmezővásárhely-Szakalhat im Theissland gekennzeichnet ist, bis zum Abschluss der frühen Phase der ersten Stufe der Bijelo Brdo-Kultur, Ende der ersten drei Jahrzehnte des 11. Jhs. vor (GIESLER 1981, Anm. 197). Die Kartierung der Funde dieses Armbandtypes im östlichen Teil des von der Drau, Donau und Save umgrenzten Raumes belegte ihre Anwesenheit in Vinkovci, Vukovar-Lijeva bara, Osijek und Bijelo Brdo II. Auf dem grossen Gräberfeld der Bijelo Brdo-Kultur auf der Fundstelle Lijeva bara in Vukovar kommt das Armband vom Typ 5 in Kombination mit der Halskette (Typ 40) im Laufe der zweiten Belegungsphase dieses Bestattungspaltzes vor. Lijeva bara II ist zeitgleich mit der Frühphase der ersten Stufe der Bijelo Brdo-Kultur nach dem Gieslerschen chronologischen Schema (TOMIČIĆ 1992, T. XXV). Auf dem Gräberfeld Bijelo Brdo II wird das Armband vom Typ 5 in Kombination mit dem Ring vom Typ 38b in der Grabeinheit 128 angetroffen. Diese Grabeinheit ist der ersten Belegungsphase des Gräberfeldes, der sog. Bijelo Brdo I zugeordnet worden, und sie ist auch zeitgleich mit der Frühphase der ersten Stufe der Bijelo Brdo-Kultur nach der Gieslerschen absoluten Chronologie (TOMIČIĆ 1991, T. 27). Als eine beliebte Schmuckform bleiben die Armbänder vom Typ 5 fortwährend bis zur Spätphase der zweiten Stufe der Bijelo Brdo-Kultur bestehen.

Auf dem Gräberfeld Ellend-Nagyödör im ungarischen Komitat Baranya kommen die Armbänder vom Typ 5 in Kombination mit den Armbändern vom Typ 4, Halsketten (Typ 40) und grossformatigen Schläfenringen mit S-Schleifen (Typ I) innerhalb der ältesten Belegungsphase vor (GIESLER 1981, T. 10, T. 35, 2).

Die Armbänder von viereckigem Querschnitt und mit getrennten Enden (bezeichnet als Typ 7) sind eine häufige Erscheinung im Grabinventar von Majs-Udvar. Sie kommen in einer Reihe von Grabeinheiten vor, und zwar in Kombination mit den Ringen vom Typ 24, 25 und 31, ferner mit tierköpfigen Armbändern (Typ 8), mit kleinen Ringen vom Typ 13, Ringen vom Typ I-II, Halsreifen - Torques vom Typ 1, Halsketten (Typ 40), und perforierten römischen Münzen (Typ 44a). Dieser Schmucktypus kommt in der ersten Belegungsphase vor, in den späteren Phasen wird er nicht mehr angetroffen.

Aufgrund der Beobachtungen, die auf den Gräberfeldern Halimba-Cseres, Pécs-Vasas, Ellend-Nagyödör, Csongrad-Mama und Szeged-Makkoserdő angestellt wurden, bewies GIESLER, dass die Armbänder vom Typ 7 im Laufe der ersten Stufe in Gebrauch blieben, vermut-

lich auch bis zur Mitte des 11. Jhs. in der zweiten Stufe der Kultur von Bijelo Brdo (GIESLER 1981, 124, Anm. 300).

Die Armbänder vom Typ 7 wurden in den Gräberfeldern Vukovar-Lijeva Bara und Bijelo Brdo II festgestellt. Innerhalb der zweiten Belegungsphase in Lijeva bara II wurde das Vorkommen des Armbandes Typ 7 in Kombination mit dem Ring vom Typ 38b, mit dem Halsreif-Torques (Typ 1) sowie der Halskette (Typ 40) festgestellt - dies ist aus der kombinatorischen Übersichtstabelle der Fundstelle ersichtlich (TOMIČIĆ 1990/91, T. XXV, T. XXVI, Grabeinheit 211). Die Phase Lijeva bara II ist zeitgleich mit der Frühphase der ersten Stufe der Bijelo Brdo-Kultur.

In der ersten Phase der Belegung des Gräberfeldes Bijelo Brdo I-II, die auch zeitgleich ist mit der Frühphase der ersten Stufe der Bijelo Brdo-Kultur nach der Gieslerschen Chronologie, wird die Kombination des Armbandes vom Typ 7, des Fingerringes vom Typ 22 und der Halskette vom Typ 40 angetroffen (TOMIČIĆ 1991, T.27). Ein zurückgebliebenes Exemplar des Armbandes vom Typ 7 wird auch in der Grabeinheit 107 angetroffen, die in Anbetracht des Grabinventars der dritten Phase der Belegung von Bijelo Brdo II entspricht. In dieser fundreichen Grabeinheit wird das Armband vom Typ 7 in einer interessanten Kombination mit Fundstücken wie Schläfenringe mit S-Schleife (I-II), Halsreif-Torques (Typ 1), Halskette (Typ 40), Fingerring vom Typ 23 und silberne Denare der Könige Andreas I (1046 - 1060) und Béla I (1061 - 1063) vorgefunden. Die Beigaben von Münzen der Arpaden bilden einen zuverlässigen chronologischen Stützpunkt für die Datierung des Gräberfeldes Bijelo Brdo II sowie zur Festlegung der langen Benutzungsdauer der Armbänder vom Typ 7 in dem von den Flüssen Drau, Donau und Save abgegrenzten Raum. Aus einer Analyse des Gräberfeldes im östlichen Teil dieses geographischen Raumes ergibt sich der chronologische Rahmen für das Vorkommen des Armbandes vom Typ 7.

Diese Armbänder lassen sich von der Frühphase der ersten Stufe der Bijelo Brdo-Kultur bis ins letzte Drittel des 11. Jhs. verfolgen.

Eine besonders interessante Schmuckgruppe, die innerhalb der ersten Belegungsphase von Majs-Udvar anzutreffen ist, sind die Armbänder vom Typ 8. Es sind die Armbänder, deren auseinandergehaltene, gelegentlich auch verbundene Enden eine schlangenartige Verzierung aufweisen. Sie kommen in Kombination mit Schläfenringen mit S-Schleife (Typ I-II), mit den Fingerringen vom Typ 24, 25, 31 und 38b, mit zweiteiligen Anhängern (Typ 9), Knöpfen (Typ 11), Lunula-Anhängern (Typ 12), Halsreifen-Torques (Typ 1), Halsketten (Typ 40), perforierten römischen Münzen (Typ 44a) und Keramikgefäßen (Typ 50) vor. In dem Sinne ist die Grabeinheit Nr. 53 besonders aussagefähig. (Abb. 7) (KISS 1983).

Eine Kartierung der Armbänder vom Typ 8 in dem von der Drau, Donau und Save abgegrenzten Raum hat eine Konzentration dieser Schmuckgruppe auf fünf

Fundstellen im östlichen Slavonien und in der Baranya gezeigt. Es sind folgende Fundstellen: Svinjareveci, Vin-kovci, Vukovar-Lijeva bara, Bijelo Brdo II und Zmajevac. Eine grössere Konzentration solcher Armbänder ist im ungarischen Teil Baranyas, auf den Gräberfeldern Pécs-Vasas, Ellend-Nagyögdör, Ellend-Szilfa und Kozarmisleny anzutreffen (KISS 1983, Abb. 37, 12, T.15, T.30, T.32, T.39, T.48, T.61, T.72, T.83, T.88, T.96).

Bei der Bearbeitung der frühmittelalterlichen Funde aus dem ungarischen Teil Baranyas veröffentlichte A. Kiss einen bisher unbekanntes Fund des Armbandes vom Typ 8, das auf der Fundstelle Kidoš bei Zmajevac, also im kroatischen Teil Baranyas aufgefunden wurde (KISS 1983, 273-274, Abb. 41, 22-23) (Abb. 3).

Gegossene Armbänder vom Typ 8 werden im Grabinventar der zweiten Belegungsphase von Vukovar-Lijeva bara angetroffen. Dort kommen sie in Kombination mit frühen Schmuckformen vor, die kennzeichnend sind für die Frühphase der ersten Stufe der Bijelo Brdo-Kultur der Gieslerschen Chronologie (TOMIČIĆ 1981, 168, T.XXV). Im Grabinventar von Bijelo Brdo II wurde das Armband vom Typ 8 in der Grabeinheit 188 festgestellt. Auf dieses silberne Armband machte vor etwa hundert Jahren J. BRUNSMID (1903-4, 48, Abb. 21) aufmerksam. Nebst dem Armband kommt im Grabinventar eine interessante Kombination von Schmuckstücken vor, die kleine Ringe vom Typ 13, Schläfenringe mit S-Schleife (Typ I-II), Halsreif-Torques (Typ 1), Halskette (Typ 40) und Schellen (Typ 10) umfasst. Die Grabeinheit wurde der zweiten Phase der Belegung des Gräberfeldes Bijelo Brdo II zugeordnet, die zeitgleich ist mit dem Ende der ersten Stufe der Bijelo Brdo-Kultur (TOMIČIĆ 1991, T.27).

Das Armband vom Typ 8 wurde in einer zerstörten Grabeinheit des Gräberfeldes von Bijelo Brdo aufgefunden, das 1895 auf der Fundstelle Studenac (Sárviz), östlich vom Dorfe Svinjareveci im Komitat von Vukovar und Sirmien erforscht wurde. Aufgrund anderer beweglicher Funde, wie z. B. des Fingerringes vom Typ 24, 25, 38a, 38b, sowie des Armbandes vom Typ 3, die innerhalb der Grabeinheiten oder ausserhalb der Gräber, d. h. in zerstörten Gräbern festgestellt wurden, ist es uns gelungen, das Vorhandensein einer frühen Phase der Belegung des Gräberfeldes beim Dorfe Svinjareveci nachzuweisen. Diese frühe Phase ist zeitgleich mit der Frühphase der ersten Stufe der Bijelo Brdo-Kultur.

Aufgrund der Erforschung der relativen Chronologie der Fundstellen der Bijelo Brdo-Kultur im kroatischen Donaauraum sind wir imstande, das Vorkommen der Armbänder mit Schlangenköpfen, die in Gusstechnik, in zweiteiligen Formen hergestellt wurden, sehr zuverlässig in die erste Stufe der Bijelo Brdo-Kultur zu datieren. Auf keiner dieser Fundstellen kommen die Armbänder vom Typ 8 im Laufe der zweiten Stufe der Bijelo Brdo-Kultur vor.

Im ungarischen Komitat Baranya finden wir die Armbänder vom Typ 8 innerhalb des Grabinventars grosser frühmittelalterlicher Gräberfelder Ellend-Nagyögdör, Ellend-Szilfa und Pécs-Vasas. Auf dem Grä-

berfeld Ellend-Nagyödör sind sie im Laufe der frühesten Belegungsphase in Kombination mit grossformatigen Schläfenringen mit S-Schleife (Typ I) und dem Fingerring vom Typ 25 zu finden, aber auch mit den Fingerringen vom Typ 31 im Bestattungsareal, wo die Grabeinheiten mit Denaren des Königs Andreas I (1046-1061) festgestellt wurden (GIESLER 1981, T.40). Innerhalb des Grabinventars Ellend-Szilfa kommen die Armbänder vom Typ 8 in Kombination mit den Fingerringen vom Typ 25, kleinformatigen Schläfenringen mit S-Schleife (Typ II) und dem Halsreif - Torques (Typ I) in der Anfangsphase der Gräberfeldbelegung vor. Diese Phase kann aufgrund der durch Münzen datierten Grabeinheiten relativ genau der Regierungszeit der Könige Stephan I des Heiligen (1000-1038) bis Andreas I (1046-1061) zugeordnet werden, wie sich das auch aus der Kombinationstabelle der Fundstelle (GIESLER 1981, Abb. 12) ergibt. Das Vorkommen der Armbänder vom Typ 8 innerhalb des Grabinventars von Pécs-Vasas ist belegt in Kombination mit den Fingerringen (Typ 8), sowie mit gegossenen Knöpfen (Typ 11), im Laufe der frühesten Belegungsphase (GIESLER 1981, T. 45). Dieses Schmuckstück erhielt sich im erwähnten Gräberfeld auch im Laufe der darauffolgenden Belegungsphase, als es in Kombination auch mit dem Fingerring vom Typ 34, das dem Ende der ersten Stufe und der Frühphase der zweiten Stufe der Bijelo Brdo-Kultur entspricht, angetroffen wird.

Etwas anders ist die Sachlage auf dem Gräberfeld Majs-Udvar, in dem die Armbänder vom Typ 8 relativ häufig im Laufe der Benutzung dieses Gräberfeldes vorkommen (Abb. 6). Doch müssen wir feststellen, dass sie in weit grösserer Anzahl während der Phase Majs I vorkommen, also zu Beginn der Gräberfeldbelegung, die der frühen Phase der ersten Stufe der Bijelo Brdo-Kultur entspricht. In der Phase Majs II, die zeitgleich ist mit dem Ende der ersten Stufe der Bijelo Brdo-Kultur, taucht das Armband vom Typ 8 nur einmal auf, und zwar als ein zurückgebliebenes Schmuckexemplar aus der vorhergehenden Phase der Gräberfeldbelegung und in Kombination mit dem Fingerring vom Typ 33, mit der Halskette vom Typ 40 und den kleinen Ringen vom Typ I-II (Abb. 6). Besonders signifikant ist die Erscheinung des Armbandes vom Typ 8 im Inventar der Grabeinheit Nr. 692, im Laufe der letzten Phase der Belegung des Gräberfeldes Majs-Udvar (Abb. 6). Dort kommen, nebst der erwähnten Variante des Armbandes auch folgende Schmuckstücke vor: der Fingerring vom Typ 34a, Schläfenring mit S-Schleife (Typ I-II), Knöpfe (Typ 11), Halskette (Typ 40) und der besonders wichtige Fund des silbernen Denars des Königs Ladislaus I (1077-1095). Dadurch wird auch die zeitliche Gebrauchsspanne für das Armband vom Typ 8 von der Frühphase der ersten Stufe bis tief in die Spätphase der zweiten Stufe der Bijelo Brdo-Kultur bestimmt.

In einer anderen Arbeit wollen wir uns mit der Herkunft des Armbandes vom Typ 8 befassen, weil uns hier durch den festgesetzten Rahmen dieses Beitrags Grenzen gesetzt sind.

Das Grabinventar der frühesten Belegungsphase von Majs-Udvar bilden, ausser den beschriebenen Varianten der Armbänder (Typ 4, 5, 7 und 8) auch unterschiedliche Fingerringformen. Unter diesen frühen Formen der Fingerringe unterscheiden wir: Schöpfungen aus dünnem Blech von halbmondförmigem Querschnitt und mit ausgedünnten, getrennten Enden (Typ 24), jene von rundem Querschnitt und stumpfen, getrennten Enden (Typ 25), gegossene Varianten von halbrundem oder dreieckigem Querschnitt (Typ 31), sowie Exemplare, die auf den verbreiterten, getrennten Enden mit Granulation und mit einem eingelegtem Stein (Typ 38b) verziert sind. Unsere Kartierung der frühen Fingerringformen im kroatischen Donaauraum, aber auch im ungarischen Teil Baranyas, hat deren Vorhandensein im Grabinventar folgender Gräberfelder bezeugt: Bijelo Brdo II, Svinjarevci und Vukovar-Lijevo bara, bzw. Ellend-Nagyödör, Pécs-Vasas und, selbstverständlich, Majs-Udvar. Auf dem Gräberfeld Bijelo Brdo II, sowie Vukovar-Lijevo bara, kommen die Fingerringe vom Typ 24, 25, 31 und 38b vor. Dies vorwiegend im Laufe der frühen Phasen der Gräberfeldbelegung, die zeitgleich sind mit der ersten Stufe der Bijelo Brdo-Kultur (TOMIĆIĆ 1991, T.27; derselbe 1990/91, LXXV).

Die Gieslerschen chronologischen Analysen der Gräberfelder in Baranya haben nachgewiesen, dass die Fingerringe vom Typ 25 und 31 in der Regel nur in den frühesten Belegungsphasen festgestellt werden können. In Ellend-Nagyödör kommt diese Fingerringvariante in Kombination mit den Schmuckstücken vor, die der Frühphase der ersten Stufe der Bijelo Brdo-Kultur entsprechen (GIESLER 1981, T.40). Ein ähnliches Bild wird durch das Grabinventar des Gräberfeldes Pécs-Vasas vermittelt, obwohl beispielsweise die Fingerringe vom Typ 31 auf dieser Fundstelle von der Frühphase der ersten Stufe der Bijelo Brdo-Kultur bis etwa zum Anfang der zweiten Stufe vorkommen (GIESLER 1981, T.45).

Im Grabinventar von Majs-Udvar kommen die Fingerringe vom Typ 24, 25 und 31 vorwiegend während der Phase Majs I vor, d. h. zu Beginn der Belegung (Abb.6). Manchmal sind sie, wie im Falle des Fingerrings vom Typ 25 in den Grabeinheiten 1103 und 1107 durch silberne Denare des Königs Stephan I (1000-1038), bzw. des Fürsten Peter (1038-1041) im Grab Nr. 134, oder des Königs Aba Samuel (1041-1044), z.B. im Grab 221, datiert. Die Fingerringe vom Typ 31, datiert durch den Denar des Fürsten Peter (1038-1041) wurden im Grab 546 aufgefunden (Abb. 6).

Gegossene Lunula-Anhänger (Typ 12) sind eine beliebte Schmuckform der Bijelo Brdo-Kultur. Im Grabinventar vom Majs-Udvar kommen sie kontinuierlich in allen drei Belegungsphasen vor, d. h. von der Frühphase der ersten Stufe bis tief hinein in die zweite Stufe der Bijelo Brdo-Kultur (Abb.6). In Fragen einer allgemeinen chronologischen Einordnung der Lunula-Anhänger (Typ 12) soll jedenfalls die Analyse von J. GIESLER (1981, 130-131, Anm.320-323) berücksichtigt werden. Dieses Schmuckstück wird aufgrund seines Vorkommens in den Gräberfeldern Csanytelek-Dilitor im Komitat Csongrad

und in Pécs-Vasas im Komitat Baranya, von GIESLER in Kombination mit den ältesten Formen der Bijelo Brdo-Kultur festgestellt. Andererseits liegen die Lunula-Anhänger vom Typ 12 auch in der früheren Phase der Belegung des Gräberfeldes Halimba-Cseres vor (GIESLER 1981, 130). Dies hat Giesler zur Schlussfolgerung angeleitet, dass die Lunula-Anhänger von der Frühphase der ersten Stufe bis zur Spätphase der zweiten Stufe der Bijelo Brdo-Kultur verfolgt werden können. Diese Datierung wurde auch durch unsere Analyse der Erscheinung von Lunula-Anhängern im Grabinventar von Bijelo Brdo II nachgewiesen, wo dieses Schmuckstück innerhalb der ersten drei Bestattungsphasen verfolgt werden kann (TOMIČIĆ 1990/1991, T.3).

Die analysierten Schmuckgruppen, die die Anfangsphase der Belegung des Gräberfeldes Majs-Udvar, d.h. die Phase Majs I kennzeichnen, entsprechen der Frühphase der ersten Stufe der Bijelo Brdo-Kultur.

Die Erscheinung der gegossenen wolhynischen Ohringe (Typ 17b) in den Grabeinheiten 1038 (Abb. 10) und 1047 (Abb. 11) sowie der Fingerringe (Typ 32, 33, 34a und 34b) kennzeichnen den Anfang einer neuen Belegungsphase, die als Majs II bezeichnet wird (Abb.6). Ausser den erwähnten neuen Schmuckformen sind für die neue Belegungsphase von Majs-Udvar, die in 23 Grabeinheiten untersucht wurde, folgende Schmuckarten charakteristisch: einfache kleine Ringe vom Typ 13, gross- und kleinformatige Schläfenringe mit S-Schleife (Typ I und II), zum Teil auch zweiteilige Anhänger (Typ 9), Knöpfe (Typ 11), Lunula-Anhänger (Typ 12), Halsketten (Typ 50). In dieser Phase kommen ausser den erwähnten Schmuckstücken auch Gegenstände vor, die aus der vorherigen Belegungsphase, d. h. Majs I, zurückgeblieben sind. Es handelt sich um Fingerringe vom Typ 24, 25, 31 und um das Armband vom Typ 8. Interessanterweise bleiben verschiedenartige andere Armband-Varianten völlig aus, z.B. jene vom Typ 4, 5 und 7, ferner Fingerringe vom Typ 38b; signifikant ist auch totales Ausbleiben der Halsreife - Torques (Typ 1). In der Phase Majs II wurde der Denar des Königs Stephan II des Heiligen (1000-1038) festgestellt, der in der Grabeinheit 148 vorgefunden wurde. Die Phase Majs II ist aufgrund der vorgenommenen typologischen Analyse zeitgleich mit der ersten Stufe der Bijelo Brdo-Kultur der Gieslerschen Chronologie.

Gegossene rustikale Varianten der Ohringe wolhynischer Art wurden auf dem Gräberfeld Majs-Udvar im Inventar zweier Grabeinheiten aufgefunden (TOMIČIĆ 1990/1992, T.5). In der Grabeinheit Nr. 1038 (Abb.10) und 1047 (Abb.11) kommen sie in Kombination mit den Gegenständen aus der vorherigen Belegungsphase vor; wie sich das aus der Kombinationstabelle des Gräberfeldes Majs-Udvar erkennen lässt (Abb.6). Es sei daran erinnert, das das Inventar der Grabeinheit Nr. 1038 folgendes umfasst: vier Paare von Ohringen der Variante 17b, einen Fingerring vom Typ 25, zwei Fingerringe vom Typ 31 und einen kleinformatigen Schläfenring mit S-Schleife vom Typ II (Abb.10). In der Grabeinheit Nr. 1047 sind ausser zwei Paaren von gegossenen

wolhynischen Ohringen (17b) noch ein Fingerring (Typ 25), zwei Paare von kleinformatigen Schläfenringen mit S-Schleife (Typ II), ein etwas beschädigter Lunula-Anhänger vom Typ 12 und eine Halskette vom Typ 40 (Abb. 11) anzutreffen.

Auf dem Gräberfeld Majs-Udvar sind gegossene rustikale wolhynische Ohringe charakteristisch für das Ende der ersten Stufe der Bijelo Brdo-Kultur und sie sind den Grabeinheiten der Phase Majs II zugeordnet worden.

Diese chronologische Lage der wolhynischen Ohringe von Majs-Udvar entspricht vollkommen den Resultaten unserer Erforschung des Vorkommens dieser Schmuckgruppe in dem von den Flüssen Drau, Donau und Save umgrenzten Raum. Die gegossene rustikale Variante des wolhynischen Ohrringes wurde in dem beobachteten geographischen Raum auf bisher 19 Fundstellen festgestellt, was an und für sich signifikant ist. Diese Schmuckgruppe wird bei einer anderen Gelegenheit eingehender bearbeitet werden, hierorts werden nur die Funde von wolhynischen Ohringen im Grabinventar von Vukovar-Lijeva bara, Bijelo Brdo II und Ptuj-Grad in Betracht gezogen (TOMIČIĆ 1992, T.2, T.3, T.4). Auf der Fundstelle Lijeva bara wurden die Ohringe vom Typ 17b unter den Funden aus der Grabeinheit 66 festgestellt, die der Phase Lijeva bara III zugeordnet werden. Diese dritte Belegungsphase deckt sich zeitlich mit dem Ende der ersten Stufe der Bijelo Brdo-Kultur (TOMIČIĆ 1992, T.2). Während der zweiten Phase der Belegung des frühmittelalterlichen Gräberfeldes Bijelo Brdo II wurde das Vorhandensein der gegossenen Ohringe wolhynischer Art in der Grabeinheit 188 nachgewiesen. Auf diese Weise wurde die chronologische Lage dieser Schmuckgruppe innerhalb der eponymen Fundstelle festgelegt.

Die zweite Belegungsphase von Bijelo Brdo II ist zeitgleich mit dem Ende der ersten Stufe der Bijelo Brdo-Kultur (TOMIČIĆ 1992, T.3). Nachgewiesen wurde ein häufiges Auftreten wolhynischer Ohringe im Laufe der zweiten Phase der Belegung des grossen Gräberfeldes auf der Fundstelle Grad (Ptuj), und dass diese Phase mit dem Ende der ersten Stufe der Bijelo Brdo-Kultur übereinstimmt (TOMIČIĆ 1993, T.18, T.19).

Dieser Schmucktypus wurde neulich im Laufe der archäologischen Forschungen im Raum des Komitats von Virovitica und Drauland aufgefunden, wo auf den Gräberfeldern der Bijelo Brdo-Kultur in Josipovo bei Slatina und in Zvonimirovo bei Suhopolje relativ zahlreiche Exemplare von gegossenen wolhynischen Ohringen sowie wenige Exemplare der luxuriösen, in Granulations- und Filigrantechnik gearbeiteten Variante des wolhynischen Ohrringes (Typ 17a) aufgefunden wurden (TOMIČIĆ 1990; ders. 1993).

Auf der dargestellten typologisch-chronologischen Tabelle des Grabinventars von Majs-Udvar ist die Lage der gegossenen rustikalen, traubenförmigen Ohringe wolhynischer Art (Abb.15) genau festgelegt. Diese Schmuckgruppe markiert den Anfang der zweiten Belegungsphase, die wir Majs II benannt haben. Aufgrund der Analogie mit einigen Gräberfeldern der Bijelo Brdo-



Kultur in dem von der Drau, Donau und Save umgrenzten Raum wurde auch zuverlässig der zeitliche Rahmen festgelegt, innerhalb dessen gegossene wolhynische Ohringe auf dem Gräberfeld Majs-Udvar vorkommen.

Die Phase Majs II ist durch das Auftreten verschiedenartiger Varianten der Fingerringe vom Typ 32, 33, 34a und 34b gekennzeichnet. Sehr selten ist der Fingerring mit einem runden Reif von viereckigem Querschnitt, der auf der Aussenseite eckig wirkt, anzutreffen. Es handelt sich um den Ring vom Typ 32. In einigen Grabeinheiten wurde das Auftreten dieses Fingerrings in Kombination mit Schmuckstücken aus der vorherigen Phase beobachtet. Am häufigsten kommen sie nebst Fingerringen vom Typ 31, Schläfenringen mit S-Schleife (Typ I-II), zweiteiligen herzförmigen Anhängern (Typ 9), Halsketten (Typ 40) und Keramikgefässen (Typ 50) vor.

Der Fingerring vom Typ 32 wurde auf dem Gräberfeld Bijelo Brdo II in der Grabeinheit 174, also im Laufe der zweiten Belegungsphase, bzw. zu Ende der ersten Stufe der Bijelo Brdo-Kultur registriert (TOMIČIĆ 1991, T.21). Etwas häufiger kommen die Fingerringe vom Typ 32 im Grabinventar von Ptuj-Grad vor, wo sie in den Grabeinheiten der zweiten Belegungsphase, isoliert auch während der dritten Phase, auftreten. Diese Schmuckform kommt in Ptuj-Grad ab Ende der ersten Stufe bis zum Beginn der zweiten Stufe der Bijelo Brdo-Kultur vor (TOMIČIĆ 1993, T. 19).

Gegossene Fingerringe mit kannellierter oder eingeritzter Aussenfläche (Typ 33), werden aufgrund der horizontalen Stratigraphie des Gräberfeldes Majs nur im Laufe der zweiten Belegungsphase, d.h. am Ende der ersten Stufe der Bijelo Brdo-Kultur angetroffen. Da kommt der Fingerring vom Typ 33 z.B. in der Grabeinheit Nr. 148 vor, und zwar in Kombination mit dem silbernen Denar des ungarischen Königs Stephan I des Heiligen (1000-1038), der einen wichtigen chronologischen Stützpunkt darstellt.

Durch eine Analyse des Fingerrings vom Typ 33 innerhalb des Gräberfeldes Bijelo Brdo II wurde das Vorkommen dieser Fingerringe im Laufe der zweiten Belegungsphase der eponymen Fundstelle nachgewiesen. Da kommen sie vorwiegend in Kombination mit den Gegenständen vor, die für die Frühphase der ersten Stufe sowie den Anfang der zweiten Stufe der Bijelo Brdo-Kultur charakteristisch sind (TOMIČIĆ 1991, T.27). Auf dem Gräberfeld von Vukovar, auf der Fundstelle Lijeva bara kommen die Fingerringe vom Typ 33 nur während der dritten Belegungsphase vor. Also, zu Ende der ersten Stufe der Bijelo Brdo-Kultur (TOMIČIĆ 1992, T. XXV).

Im Inventar des Bijelo Brdo-Segments des Gräberfeldes Ptuj-Grad sind die Fingerringe vom Typ 33 im Laufe der zweiten und dritten Belegungsphase anzutreffen und sie stellen ein Verbindungsglied zwischen der Abschlussphase der ersten und der Anfangsphase der zweiten Stufe der Bijelo Brdo-Kultur (TOMIČIĆ 1993, T.19).

Eine Analyse der Erscheinung der Fingerringe mit einem halbkreisförmigen, geschlossenen Reif und einer entweder eingeritzten oder gewölbten Aussenseite (Typ 34a), oder mit einer in bezug auf zwei glatte Seitenflä-

chen betonten Mitte (Typ 34b), wurde das Vorhandensein dieser Fingerringe während der zweiten Belegungsphase von Majs nachgewiesen. Erwähnte Fingerringvarianten kommen auf dem Gräberfeld gesondert zu Ende der ersten Stufe der Bijelo Brdo-Kultur vor (Abb.6).

Das Vorkommen des Fingerrings vom Typ 34 hat J. GIESLER auf dem Gräberfeld Halimba-Cseres innerhalb der Zeitspanne des Vorkommens der kleinformatigen Schläfenringen mit S-Schleife, Typ II/2 bis Typ II/5 untersucht (Giesler 1981, T.30). Auf diesem Gräberfeld kommen die Fingerringe vom Typ 34 in Kombination mit den Fingerringen vom Typ 33, den Halsketten vom Typ 39-40, und in der Grabeinheit Nr. 770 auch mit einem Denar des Königs Andreas I (1046-1061) vor. Auf dem Gräberfeld Ellend-Nagyödör kommen die Fingerringe vom Typ 34 in Kombination mit kleinformatigen Schläfenringen mit S-Schleife vom Typ II vor, während sie auf dem Gräberfeld Pécs-Vasas nur mit Armbändern vom Typ 7 und 8, Halsreifen-Torques vom Typ 1, Halsketten vom Typ 39-40 und grossformatigen Schläfenringen mit S-Schleife angetroffen werden (GIESLER 1981, T.40, T.45). Innerhalb des Grabinventars von Bijelo Brdo II sind wir imstande, das Auftreten der Variante des Fingerrings vom Typ 34 innerhalb einer Reihe von Grabeinheiten während der zweiten Belegungsphase zu verfolgen (TOMIČIĆ 1991). Als besonders wichtig erweist sich die Grabeinheit Nr. 113, in der ausser dem Fingerring vom Typ 34a auch die aus der vorherigen Belegungsphase zurückgebliebenen Schmuckstücke, bzw. der silberne Denar des Königs Andreas I (1046 -1061) angetroffen werden. Besonders wichtig ist auch die Grabeinheit 211, in der beide Varianten des Fingerrings vom Typ 34 vorkommen. Aus der Analyse des Vorkommens des Fingerrings vom Typ 34 ergibt sich dessen Anwesenheit im Grabinventar von Bijelo Brdo II während der Abschlussphase der ersten Stufe der Bijelo Brdo-Kultur, bzw. um die Mitte des 11. Jhs.

Innerhalb des Gräberfeldes von Vukovar, auf der Fundstelle Lijeva bara, wurde das Vorkommen des Fingerrings vom Typ 34b in der Grabeinheit Nr. 422 nachgewiesen, die wir der dritten Belegungsphase zugeordnet haben, die sich zeitlich mit dem Abschluss der ersten Stufe der Bijelo Brdo-Kultur deckt (TOMIČIĆ 1992, T. XXV).

Auf dem Gräberfeld Ptuj-Grad wurden beide Varianten des Fingerrings vom Typ 34 vorgefunden. Ende der ersten Stufe der Bijelo Brdo-Kultur kommen die Exemplare der Variante 34a, zu Beginn der zweiten Stufe die Exemplare der Variante 34b vor (TOMIČIĆ 1993, T.19).

Interessanterweise ist die Variante des Fingerrings vom Typ 34 im Krapinabecken sehr selten vertreten. Angetroffen werden diese Fingerringe im ungarischen Theissland, im Raum westlich des Blattensees und im ungarischen Teil Baranyas. Die grösste Funddichte dieser Schmuckgruppe wird innerhalb des von der Drau, Donau und Save umgrenzten Raumes beobachtet. Diese Erscheinung ist wahrscheinlich kein Zufall und sie kann vielleicht in Zusammenhang mit der örtlichen Herstellung gegossener Ringe vom Typ 34 am südlichen Rande des Karpatenbeckens gebracht werden.

Durch völliges Ausbleiben der älteren Fingerringformen und durch das Auftreten neuer Schmuckformen - der Fingerringvarianten (Typ 23, 26, 29 und 30) ist eine neue, zugleich abschliessende Belegungsphase von Majs-Udvar gekennzeichnet. Wir haben besonders aussagefähige Grabeinheiten herausgestellt: 234 (Abb. 12a), 246 (Abb. 12b), 472 (Abb. 13) und 1031 (Abb. 14). Diese Phase haben wir Majs III genannt. Als eine besonders beliebte Schmuckform kommt in dieser Phase der Fingerring aus drei eingeflochtenen Silberdrähten und mit getrennten Enden (Typ 30) vor. Von den überlieferten Schmuckformen aus der vorherigen Belegungsphase kommen die Armbänder mit getrennten Tierkopfen (Typ 8), ferner silberne kleinformatige Schläfenringe mit S-Schleife (Typ II), einzelne gegossene Knöpfe (Typ 11), Lunula-Anhänger (Typ 12), Halskette (Typ 40) und Keramikgefässe (Typ 50) vor. Einen besonderen Fund stellen die kleinen Kreuze dar, die in den Grabeinheiten 234 (Abb. 12a), 275 und 1031 (Abb. 14) festgestellt wurden. In allen drei Fällen werden sie in Kombination mit Halsketten vom Typ 40 angetroffen, während in einem Fall das kleine Kreuz in Kombination mit dem Denar des Königs Andreas I (1046 - 1061) vorkommt. In sechs der insgesamt neunzehn analysierten Grabeinheiten der Phase Majs III wurden die silbernen Denare der Könige Andreas I (1046-1061), Salamon (1063-1074) und Ladislaus I (1077-1095) registriert. Aufgrund einer typologischen Auswertung wurde nachgewiesen, dass die Abschlussphase der Belegung des Gräberfeldes Majs-Udvar, d.h. die Phase Majs III zeitgleich ist mit dem grösseren Zeitraum der zweiten Stufe der Bijelo Brdo-Kultur nach dem Gieslerschen chronologischen Schema.

Die Fingerringe mit getrennten, übereinandergeführten Enden (Typ 23) wurden auf dem Gräberfeld Majs-Udvar im Laufe der dritten Belegungsphase (Majs III) in Kombination mit Keramikgefässen (Typ 50), bzw. mit Fingerringen vom Typ 30 (Abb. 6) festgestellt. Im Grabinventar der Bestattungsplätze der Bijelo Brdo-Kultur im östlichen Drau-Donau-Save-Raum kommen die Fingerringe vom Typ 23 in Kombination mit dem Grabinventar vor, das dem Anfang der zweiten Phase der Bijelo Brdo-Kultur entspricht. In Bijelo Brdo II wird der Fingerring vom Typ 23 in der durch Münzen datierten Grabeinheit 107 angetroffen (TOMIČIĆ 1991, T.27). Da kommt der Fingerring vom Typ 23 in Kombination mit den Denaren der Könige Andreas I (1046-1061) und Béla I (1060-1063) vor. In Anbetracht der Münzfunde kann diese Grabeinheit in die Mitte des 11. Jhs. datiert werden. Die Phase III des Gräberfeldes in Bijelo Brdo deckt sich zeitlich mit dem Beginn der zweiten Stufe der Bijelo Brdo-Kultur.

Eine identische chronologische Lage weist das Gräberfeld Vukovar - Lijevo bara auf, wo die Fingerringe vom Typ 23 in der vierten Belegungsphase vorkommen (TOMIČIĆ 1992, T.XXV). Aufgrund der vorherigen Darstellung lässt sich schlussfolgern, dass im östlichen Drau-Donau-Save-Raum die Fingerringe vom Typ 23 nur in der Anfangsphase der zweiten Stufe der Bijelo Brdo-Kultur vorkommen, und dass sie nur im Falle des

Gräberfeldes Bijelo Brdo II in die Spätphase derselben Stufe hinreichen.

Ähnliche Resultate ergaben sich aus der chronologischen Untersuchung, die GIESLER auf dem grossen Gräberfeld Halimba-Cseres (GIESLER 1981, T.30) vorgenommen hatte. Dort kommen die Fingerringe vom Typ 23 in der Grabeinheit Nr. 770 in Kombination mit dem silbernen Denar des Königs Andreas I (1046-1061) und in der Grabeinheit 334 mit dem Denar des Ladislaus I (1077-1095) vor. Im Komitat Zalad wurden die Fingerringe vom Typ 23 auf dem Gräberfeld Pusztaszentlászló festgestellt; sie kommen in Kombination mit massiven Schläfenringen mit S-Schleife (Typ II) und mit den Münzen des Königs Ladislaus I in der Grabeinheit 102 vor (Szöke und Vándor 1987, Abb. 55, 6, Abb. 60, 11).

Die Erscheinung der Fingerringe mit getrennten, ausgedünnten und übereinandergeführten Enden von rundem Querschnitt (Typ 26) wurde im Grabinventar von Majs-Udvar in den Grabeinheiten nachgewiesen, die durch Münzen der Arpadenkönige datiert sind. So wurden im Grab Nr. 593 und 1077 ausser dem Fingerring vom Typ 26 auch kleine Schläfenringe mit S-Schleife (Typ II) und die Denare des Königs Andreas I (1046-1061) festgestellt. Dementsprechend ist die Anwesenheit der Fingerringe vom Typ 26 auf dem Gräberfeld Majs-Udvar um die Mitte des 11. Jhs., oder absolut-chronologisch gesehen, zu Beginn der zweiten Stufe der Bijelo Brdo-Kultur, nachgewiesen.

Den Fingerring vom Typ 26 findet sich im österreichischen Raum (Wallern, Thunau am Kamp), ferner im Karpatenbecken von der Slowakei (Nitra, Dolný Peter, Nove Zamky, Devin) und Dunantula (Halimba-Cseres, Ellend-Nagyödör, Ellend-Szilfa, Fiad-Képuszta), bis Theissland (Sarbogard, Berettyoufalva) (GIESLER 1981, T.48). Im beobachteten Raum, der sich vorwiegend mit dem Königreich der Arpaden deckt, hat GIESLER die Ringe vom Typ 26 in die zweite Stufe der Bijelo Brdo-Kultur eingeordnet. Dem sprechen die Resultate unserer Analyse des Vorkommens der Fingerringe vom Typ 26 auf einigen Gräberfeldern des östlichen Drau-Donau-Save-Raumes nicht entgegen. Es muss jedoch betont werden, dass im kroatischen Raum diese Fingerringvariante zu Beginn der zweiten Stufe der Bijelo Brdo-Kultur vorkommt.

Das Vorkommen einer neuen Schmuckform, d.h. eines aus zwei verwundenen Drähten erarbeiteten Fingerringes (Typ 29) haben wir auf dem Gräberfeld Majs-Udvar in Kombination mit kleinformatigen Ringen vom Typ II bzw. mit Fingerringen vom Typ 30 in der letzten Belegungsphase nachgewiesen (Abb. 6). Auf diese Weise wurden die Fingerringe vom Typ 29 in die Anfangsphase der zweiten Stufe der Bijelo Brdo-Kultur eingeordnet.

Giesler hat das Vorkommen dieser Schmuckgruppe auf einigen Gräberfeldern in Transdanubien analysiert und aufgrund einer eingehenden Auswertung deren Vorhandensein im Laufe der zweiten Stufe der Bijelo Brdo-Kultur nachgewiesen (GIESLER 1981, T.53, 2). Im Grabinventar der Grabeinheit Nr. 412 des grossen Gräberfeldes Halimba-Cseres kommt der Fingerring vom

Typ 29 in Kombination mit kleinformatigen Schläfenringen mit S-Schleife (Typ II) und dem silbernen Denar des Königs Aba Salamon (1063-1074) im Laufe der Abschlussphase der Belegung des Bestattungsortes vor (GIESLER 1981, T.30). Gleichweise kommen in der Abschlussphase der Belegung des Gräberfeldes Fiad-Kerpuzta die Fingerringe vom Typ 29 in Kombination mit kleinformatigen Schläfenringen (Typ II) mit S-Schleife vor (ders., ebenda, T.34). Zuletzt, in der mittleren Phase der Belegung des Gräberfeldes Pecs-Vasas, die durch die Funde der Fingerringe vom Typ 30, der kleinen Schläfenringe mit S-Schleife (Typ II), der Halsreife-Törques (Typ 1) und der Halsketten (Typ 40) gekennzeichnet ist, werden auch die Fingerringe vom Typ 29 angetroffen (ders. ebenda, T.40).

In dem von der Drau, Donau und Save umgrenzten Raum wurde der Fingerring vom Typ 29 auf dem Gräberfeld Vukovar-Lijeva bara sowie auf der Fundstelle Josipovo bei Slatina festgestellt. Auf dem Gräberfeld Vukovar-Lijeva bara wurde der Fingerring vom Typ 29 in Kombination mit dem Fingerring vom Typ 31 in der Grabeinheit Nr. 379 im Laufe der vierten Belegungsphase festgestellt; diese ist zeitgleich mit der zweiten Stufe der Bijelo Brdo-Kultur (TOMIČIĆ 1992, T.XXV). Auf dem gentilen Gräberfeld der Bijelo Brdo-Kultur beim Dorf Josipovo wurde der Fingerring vom Typ 29 in Kombination mit dem Fingerring vom Typ 30 und dem gegossenen Knopf (Typ 11) in der Grabeinheit 5 aufgefunden (TOMIČIĆ 1990, T.VIII, 2). Diese Grabeinheit wird in die zweite Belegungsphase eingeordnet, die mit dem Anfang der zweiten Stufe der Bijelo Brdo-Kultur gleichzeitig ist.

Die erwähnten Beispiele belegen das Auftreten des Fingerrings vom Typ 29 im Drau-Donau-Save-Raum während der Anfangsphase der zweiten Stufe der Bijelo Brdo-Kultur.

Besonders attraktive Schmuckvarianten innerhalb des reichen Repertoires der Bijelo Brdo-Kultur von der Fundstelle Majs-Udvar sind Fingerringe aus drei eingeflochtenen Silberdrähten, mit getrennten, ausgedünnten Enden. Es sind Fingerringe vom Typ 30, die auf dem Gräberfeld Majs-Udvar wiederholt im Inventar der Grabeinheiten während der gesamten dritten Belegungsphase, die wir als Majs III bezeichnet haben, auftreten (Abb.6).

Angetroffen werden sie in Kombination mit den Fingerringen vom Typ 23, 27, aber auch mit den Schmuckformen, die den früheren Phasen der Gräberfeldbelegung entsprechen. In einem Fall (Grabeinheit 332) lässt sich durch den Fund des silbernen Denars des Königs Andreas I (1046-1061) zuverlässig auch der zeitliche Rahmen für das Vorhandensein des Fingerrings vom Typ 30 auf dem Gräberfeld Majs-Udvar bestimmen.

Innerhalb des Gräberfeldes Bijelo Brdo II kommen die Fingerringe vom Typ 30 während der dritten Belegungsphase vor. Dort werden sie auch in den durch beiliegende Münzen datierten Grabeinheiten angetroffen. Ein gutes Beispiel dafür ist die Grabeinheit 165, in der nebst dem Fingerring vom Typ 30 auch der silberne

Denar des Königs Andreas I vorkommt. Damit wird die erwähnte Fingerringvariante in die Mitte des 11. Jhs., bzw. in die zweite Stufe der Bijelo Brdo-Kultur datiert (TOMIČIĆ 1991, T.20).

Auf dem Gräberfeld Ptuj-Grad ist das Vorkommen des Fingerrings vom Typ 30 in Kombination mit anderen Fingerringvarianten, z.B. mit den Typen 33, 34a und 34b bzw. mit kleinen Schläfenringen vom Typ I-II, den Halsketten (Typ 40), Schellen (Typ 10) und gegossenem Anhängerknopf (Typ 11) im Grabinventar der Grabeinheit 37 festgestellt worden. Dieses Grab haben wir in die dritte Phase der Belegung, d.h. in Ptuj III eingeordnet, die mit dem Anfang der zweiten Stufe der Bijelo Brdo-Kultur zeitgleich ist (TOMIČIĆ 1993, T.18).

Die durch Münzen datierten Grabeinheiten, in denen die Fingerringe vom Typ 30 zu finden sind, werden im Grabinventar der Bijelo Brdo-Gräberfelder in Transdanubien angetroffen. In den Grabeinheiten Nr. 246 und 264 innerhalb des Gräberfeldes Ellend-Nagygödör kommt der Fingerring vom Typ 30 in Kombination mit den kleinformatigen Schläfenringen mit S-Schleife (Typ II) und den silbernen Denaren des Königs Andreas I vor (GIESLER 1981, T.40).

Eine vollkommen identische Sachlage liegt im Grabinventar des Gräberfeldes Pusztaszentlászló im Komitat Zala in Ungarn vor (SZÓKE UND VANDOR 1987, Abb.62.8). Auf diesem Siedlungsgräberfeld einer reichen Gemeinde, die Bestattungen Ende des 11. Jhs. vornahm, werden in der Grabeinheit 113 ein massives Exemplar des Fingerrings vom Typ 30, kleinformatige Schläfenringe mit gerippter S-Schleife, eine Halskette aus mehrflächigen, facettierten, perforierten Perlen aus Amethyst und Fluorit, sowie ein silberner Denar des Ladislaus I (1077-1095) vorgefunden.

Bei einer Analyse der absoluten und relativen Chronologie des Gräberfeldes Majs-Udvar legte der angesehene ungarische Archäologe I. Bona argumentiert den chronologischen Rahmen der Gräberfeldbelegung fest. Seiner Ansicht nach kam sie im Zeitraum 930-1093 zustande. Das Grabinventar von Majs-Udvar belegt, laut Bona, das Vorhandensein zweier ethnischer Gruppierungen. Nachgewiesen wurde das menschliche Dasein im Raum Baranya im Laufe des 9. Jhs. und vermutet wurde eine neue Besiedelung dieser Gegend im Laufe des 10. Jhs. durch die Magyaren (BONA 1984, 290). Nachdem er eine Reihe von Nachweisen hervorgebracht hat, die die Kisseche These über die chasarische Herkunft der Bestatteten vom Gräberfeld Majs-Udvar eindeutig bestreiten und deren Unhaltbarkeit begründen, setzt sich Bona kritisch mit der geschichtlichen Darstellung von Baranya auseinander, die sich aus der Kissechen Interpretation ergibt. Diese geschichtliche Darstellung steht nach Bona im Gegensatz zur slawischen und später magyarischen Besiedelungsgeschichte (ders., 1984, 294). Die slawischen Siedlungsnamen im ungarischen Teil des Komitates Baranya dürfen im 9.Jh. durch die Slawen und slawisierte Awaren zustande gekommen sein und sie haben sich bis auf den heutigen Tag erhalten. Der Raum Baranyas war nämlich im 9.Jh. besiedelt, was die Funde karolingischer

Schwerter von den Fundstellen in Baranya, sowie aus Pecs und Siget belegen. Bona stellt mit vollem Recht fest, dass die Gräberfelder der Bevölkerung, die im 9. Jh. den ungarischen und kroatischen Teil Baranyas bewohnte, derzeit nicht bekannt sind. Diese Bevölkerung erlebte die magyarische Besiedelung im 10. Jh. mit, denn laut Bona beweisen die slawischen Dorfnamen die Anwesenheit der Slawen auch im Laufe des 10. Jh.

Ausser einer Reihe von Dorfnamen, die durch magyarische tribale Herkunft geprägt sind und die eine frühere Besiedelung der Magyaren in Baranya als im Jahr 970 nahelegen, unterscheidet A. Kiss auch zahlreiche Dorfnamen, die in den schriftlichen Denkmälern des 11. Jh. erwähnt werden. Es sind gewiss magyarische Dörfer und sie konnten jedenfalls nicht auf einmal, sondern nur allmählich entstanden sein. Bona ist überzeugt davon, dass diese Siedlungen nicht auf den Standorten der Siedlungen der allmählich verdrängten oder assimilierten slawischen Bevölkerung errichtet wurden.

Durch unsere Analyse der horizontalen Stratigraphie des grossen Reihengräberfeldes auf der Fundstelle Udvar bei Majs wurde das Vorhandensein von drei aufeinanderfolgenden Bestattungsphasen nachgewiesen. Diese drei Phasen umfassen den Zeitraum von der Frühphase der ersten Stufe bis hinein in die zweite Stufe der Bijelo Brdo-Kultur nach dem chronologischen Schema von J. GIESLER (Abb.6). Andererseits haben wir aber durch eine Analyse des Vorkommens einzelner Schmuckgegenstände einen zuverlässigen zeitlichen Rahmen erhalten, innerhalb dessen die Bestattung zu vermuten ist (Abb.15). In Anbetracht einer Reihe von Schmuckstücken, die der sog. Übergangsphase der Bijelo Brdo-Kultur entsprechen, und da sind vor allem die Armbänder vom Typ 8, einfache kleine Ringe (Typ 13), sowie kleine Schläfenringe mit S-Schleife (Typ I-II), ferner gegossene Knöpfe (Typ 11) und Lunula-Anhänger (Typ 12) zu erwähnen, können wir den Bestattungsbeginn auf dem Gräberfeld Majs-Udvar zum Teil schon um die Mitte des 10. Jhs. ansetzen. Zahlreichere Bestattungen dürfen schon um das Jahr 965 ( $\pm$  10 Jahre) zustande gekommen sein und sie dürfen bis 1030 gedauert haben. Dementsprechend wurden Begrabungen im Verlauf von zwei Generationen in der ersten Belegungsphase vorgenommen. Diese Phase umfasst nach unserem absolut-chronologischen Schema die Früh- und Spätphase der erste Stufe der Bijelo Brdo-Kultur. Ab etwa 1010 bis etwa 1070 wurden zwei weitere Generationen bestattet. Das ist die sog. zweite Belegungsphase, die zeitgleich ist mit unserer Frühphase der zweiten Stufe der Bijelo Brdo-Kultur. Abschliessend beginnt um 1030 die letzte, dritte Belegungsphase auf dem Gräberfeld Majs-Udvar, die wir bis spätestens 1100 verfolgen können. Aufgrund der dargestellten Auswertungsergebnisse der typologisch-chronologischen Verhältnisse innerhalb des Gräberfeldes Majs-Udvar, vermuten wir, dass die Bestattungen im vermuteten Zeitraum von etwa 950 bis etwa 1100 vorgenommen wurden.

Im grossen, gentilen Reihengräberfeld spiegeln sich deutlich die Schmuckformen wider, die der Kultur von

Bijelo Brdo entsprechen, und daher dürfen die Vermutungen über ein chasarisches Gräberfeld ohne Einschränkung zurückgewiesen werden.

Es ist zu hoffen, dass eine zukünftige, subtilere Auswertung des Fundstoffes vom Gräberfeld Majs-Udvar nicht nur ein noch deutlicheres Bild von zwei zeitgleichen und von L.Bona vermuteten materiellen Kulturen liefern wird, sondern dass sich diese Fundstelle auch als eine paradigmatische für alle zukünftige Überlegungen des Phänomens der Bijelo Brdo-Kultur etablieren wird - einer Kultur die sich im reichhaltigen Grabinventar des grössten frühmittelalterlichen Skelletgräberfeldes am südlichen Rand des Karpatenbeckens widerspiegelt. Der Wert des Gräberfeldes Majs-Udvar besteht in der Möglichkeit, zwei materielle Kulturen zu entziffern: die autochthone Kultur der slawischen Bevölkerung, die die altmagyarische Besiedelung in Baranya miterlebte. Diese Nachbesiedelung konnte nur vor dem nachgewiesenen Bestattungsbeginn erfolgt sein, also jedenfalls vor 950/956.

## Sažetak

### BARANJA U SVJETLU ARHEOLOŠKIH SVJEDOČANSTAVA BIJELOBRDSKE KULTURE. PRINOS ANALIZI RANOSREDNJOVJEKOVNOG GROBLJA MAJS-UDVAR

*Mikroregionalna cjelina Baranje, ipomatrana u ovom radu s motrišta arheologije srednjega vijeka, zemljopisni je prostor na kojem su se - u dugom vremenskom slijedu od prapovijesti do novog vijeka - taložila bogata arheološka svjedočanstva. Kako arheologija kao znanstvena disciplina ne poznaje političke granice, autor je u ovoj studiji nastojao obuhvatiti, pored nekolicine nalazišta u hrvatskom dijelu Baranje i osobito važno nalazište - velikog groblja na redove na položaju Majs-Udvar - u mađarskom dijelu istoimene županije. To, brojem istraženih kosturnih ukupa, najveće srednjovjekovno groblje Karpatske kotline predstavlja važnu kariku u poimanju i vrednovanju tzv. bjelobrdske kulture. Stoga je podrobna i sveobuhvatna analiza pokretnog fundusa groblja u Majs-Udvar nezaobilazan napor koji dovodi do oblikovanja bogatije predodžbe o bjelobrdskoj kulturi, ne samo u zoni našeg užeg interesa Baranji, već nadilazi svojom važnošću te zemljopisne okvire. Fundus groblja Majs-Udvar, pa potom inventar nekolicine važnih bjelobrdskih grobišta u zoni oko Pečuha, zajedno sa, zasada, skromnim arheološkim nalazima registriranim na tlu hrvatskog dijela Baranje, doprinosi su boljem poznavanju suživota tijekom europskog srednjovjekovlja na prostoru Karpatske kotline.*

*Nakon nužnih zemljopisnih odrednica u svezi Baranje, autor se u kratkom kataloškom dijelu osvrće na dostupne mu podatke o arheološkim nalazištima i nalazima bjelobrdske kulture otkrivenim do početka Domovinskog rata na tlu hrvatske Baranje. Batina, Suza i okolica Zmajevca*

zasad su jedina poznata nam nalazišta u kojima su registrirani nalazi bjelobrdske kulture.

U nastavku autor, na temelju do sada objelodanjene građe u svezi nalazišta bjelobrdske kulture u mađarskom dijelu županije Baranja (GIESLER 1981; KISS 1983), provodi podrobnu analizu inventara velikog groblja bjelobrdske kulture kraj sela Majs na livadama Udvara. Groblje sadrži 1130 grobnih djelina. U čak 619 grobova, A. KISS je naišao na raznolike grobne nalaze.

Autor se u ovom radu osvrće na vrednovanje inventara iz 99 veoma iskazljivih grobnih cjelina (Tab. ), među kojima izdvaja pojavu numizmatičkih nalaza u 16 grobova. Valja posebice naglasiti kako se u ovoj raspravi, kao i u svim dosadašnjim istovrsnim radovima, autor poslužio provjerenom metodologijom njemačkog arheologa Jochena Gieslera. Ova se metoda i u slučaju analize groblja Majs pokazala, uz manje ispravke kao veoma korisna. U radu autor podrobno vrdnuje svaku skupinu nakitnih tvorevina i uspoređuje ih s nalazima iz sinkronih groblja na redove u Bijelom Brdu II, Vukovaru-Lijevoj bari, odnosno diljem međurječja Mure, Drave, Dunava i Save, kao i na području susjednog mađarskog Dunantula. Posebice važni nalazi vakako su primjerci srebrnih denara kraljeva iz kuće Arpadovića koji pružaju vremenski okvir pokapanju u groblju Majs-Udvar, od Stjepana I. Svetog (1000. - 1038.) do Ladislava I. (1077.-1095.). Vrednovanja stotinjak grobnih cjelina, koje pružaju velike kombinacijske mogućnosti, omogućila su autoru izdvajanje tri temeljne skupine predmeta karakteristične za pojedine faze posjedanja, odnosno izdvojene faze pokapanja.

Prva skupina grobnih cjelina tipološkom analizom pripisana je tzv. ranoj fazi I. stupnja bjelobrdske kulture prema relativno kronološkoj shemi J. Gieslera. Označili smo ju kao fazu Majs I. Karakterističan inventar prve faze pokapanja u Majsu tvore: prsteni (tip 24, 25, 31 i 38b), narukvice (tip 4, 5, 7 i 8), karičice (tip 13, I-II), dvodjelni privjesci (tip 9), lijevana puceta s ušicom (tip 11), lunulasti privjesci (tip 12), ogrlice-torques (tip 1), ogrlice-derdani (tip 40), perforirani rimski novčići (tip 44a), glinene posude (tip 50), nožići (tipa A4), predice (tip 49). Riječ je o denarima Stjepana I. Svetog (1000.-1038.), Petra (1038.-1041) i kralja Abu Samuela (1041.-1044.). Pojava novca određuje i mogući vremenski okvir faze Majs I.

Druga skupina grobnih djelina u inventaru kojih se pojavljuju kao novost lijevane srebrne rustične naušnice tzv. volinjskog tipa (tip 17b), odnosno različite inačice prstena (tip 32, 33, 34a i 34b), sinkrona je sa svršetkom I. stupnja bjelobrdske kulture prema Gieslerovoj relativno-kronološkoj shemi. Tu fazu posjedanja groblja, za koju je pored novih tipova ukrasnih tvorevina, uočljiva i pojava persistiranja oblika ornata iz faze Majs I (tipovi 8, 13, I-II, 9, 11, 12, 24, 25, 31-40, 50), odnosno prestanka prilaganja narukvica (tip 4, 5 i 7), prstena tipa 38b i ogrlica-torquesa (tip 1), označili smo pojmom faza Majs II.

Nastankom starijih oblika prstena i pojavom njihovih novih inačica (tip 23, 26, 27, 29 i 30), nastupa završna faza posjedanja groblja Majs-Udvar. Tu smo fazu označili kao Majs III. U grobnim cjelinama izvrštenim u fazu Majs III, javljaju se i oblici nakitnih tvorevina iz prethodnih faza (tip

8, 11, 12, 40, 50), ali i novost - lijevani križići (tip 45). U grobnim cjelinama faze Majs III, javljaju se denari kraljeva Andrije I. (1046. - 1061.), Salamona (1063.-1074.) i Ladislava I. (1077.-1095.). Time je naznačen i mogući vremenski okvir trajanja posljednje faze pokapanja u tom velikom kostumom groblju Karpatske kotline. Sukladno Gieslerovoj relativno-kronološkoj shemi, faza Majs III, sinkrona je većim čidjelom II, stupnju bjelobrdske kulture.

Autor se osvrće i na nekolicinu nužnih kritičkih napomena u svezi ranijeg vrednovanja groblja Majs-Udvar (Kiss 1983), nastalih iz pera eminentnih mađarskih i austrijskih kolega. Tim mišljenjima pridružuje rezultate osobnog promatranja fundusa groblja i na temelju čvrstih uporišta daje vlastiti prijedlog kombinacijske tabele.

Na svršetku, autor pokušava usporedbu s inventarom sinkronih groblja u Slavoniji i u susjednom mađarskom dijelu Dunantula, prepoznajući u njoj djelić moguće slike unutar Baranje, kao zone, jamačno, snažnih kulturnih interferiranja.

## LITERATURA

- BÓNA, I., 1984, Bemerkung zum I. Bd. des Werkes: Das Landnahme- und Früharpadenzeitliches Fundmaterial Ungarns. *ActaArchHung* 36 Budapest: 283-294.
- BRUNSMID, J., 1903-1904, Hrvatske sredovječne starine. *VHADns VII*: 30-97.
- DAIM, F., 1984, *AAustri*, Band 95, Wien: 323.
- FEHÉR, G. - ÉRY, K. - KRÁLDVÁNSZKY, A., 1962, A Közép - Dunamédecence magyar honfoglalás - és kora Árpád-kori sírleletei. *Régészeti tanulmányok II*. Akadémiai kiadó, Budapest.
- GIESLER, J., 1981, Untersuchungen zur Chronologie der Bijelo Brdo - Kultur. *PZ* 56, Band 1981, Heft 1, Berlin-New York, 1981.
- GYÖREFFY, GY., 1966, *Az Árpád-kori Magyarországnak történelmi földrajza I*. Geographia Historica Hungariae tempore stripis Arpadianae. Budapest 1966.
- KISS, A., 1983, *Baranya Megye X-XI. századi sírleletei. Magyarországnak honfoglalás és kora Árpád-kori temetőinek leletanyaga*, 1, Budapest: 73-208, T. 1-114.
- KOVÁCS, L., 1984, Zur ersten Publikation einer neuen Veröffentlichungsreihe. *ActaArchHung*. 36. Budapest: 271-281.
- SZÓKE, B. M. i VANDOR, I., 1987, Pusztaszentlászló Árpád-kori temetője. *FontArchHung*. Budapest.
- TOMIČIĆ, Ž., 1990/1992, Prilog istraživanju kronologije srednjovjekovnog groblja na položaju Lijeve bara u Vukovaru. *Hommage a Vukovar, SHP* 20: 111-189.
- TOMIČIĆ, Ž., 1991, Novi prilozi vrednovanju ostavštine srednjovjekovnog groblja Bijelo Brdo II. *Prilozi* 8, Zagreb: 95-148.
- TOMIČIĆ, Ž., 1992, Neueren Erforschung der Bijelo Brdo Kultur in Kroatien. Nova istraživanja bjelobrdske kulture u Hrvatskoj. *PrilustrarheolZagreb* 9: 113-130.
- TOMIČIĆ, Ž., 1993, Prilog istraživanju kronologije bjelobrdske segmenta srednjovjekovnog groblja Ptuj-Grad. *Ptujski arheološki zbornik ob 100-letnici muzeja in Muzejskega društva*, Ptuj 1993: 543-579.

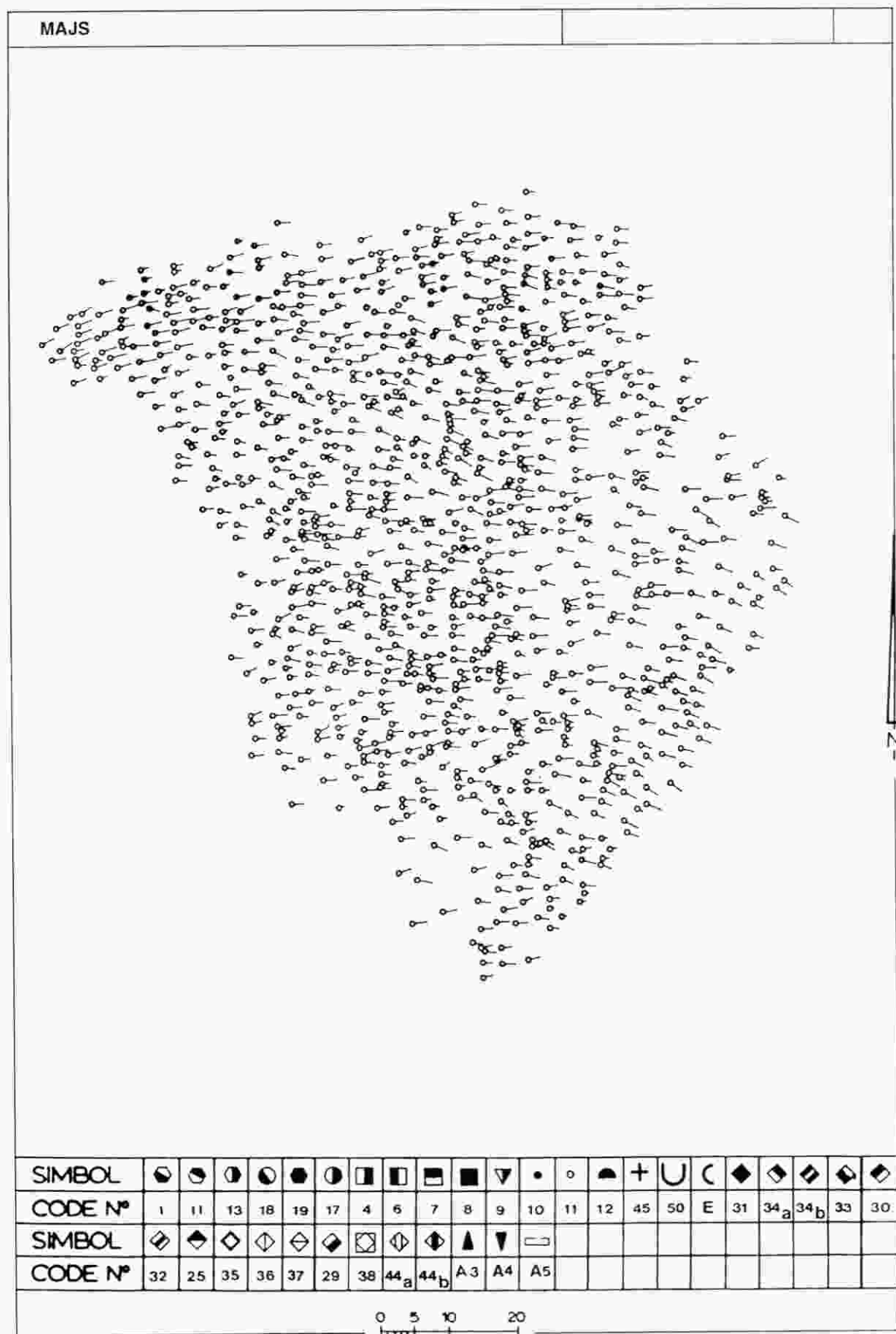


Abb.4. Situationsplan des frühmittelalterlichen Gräberfeldes auf der Fundstelle Majš-Udvar. Nach Kiss 1983, Zeichnung: SILVIA LEBARIĆ.

Sl. 4. Situacijski plan rano srednjovjekovnog groblja na položaju Majš-Udvar. Prema Kiss.1983. crtež: SILVIA LEBARIĆ, d.l.a.

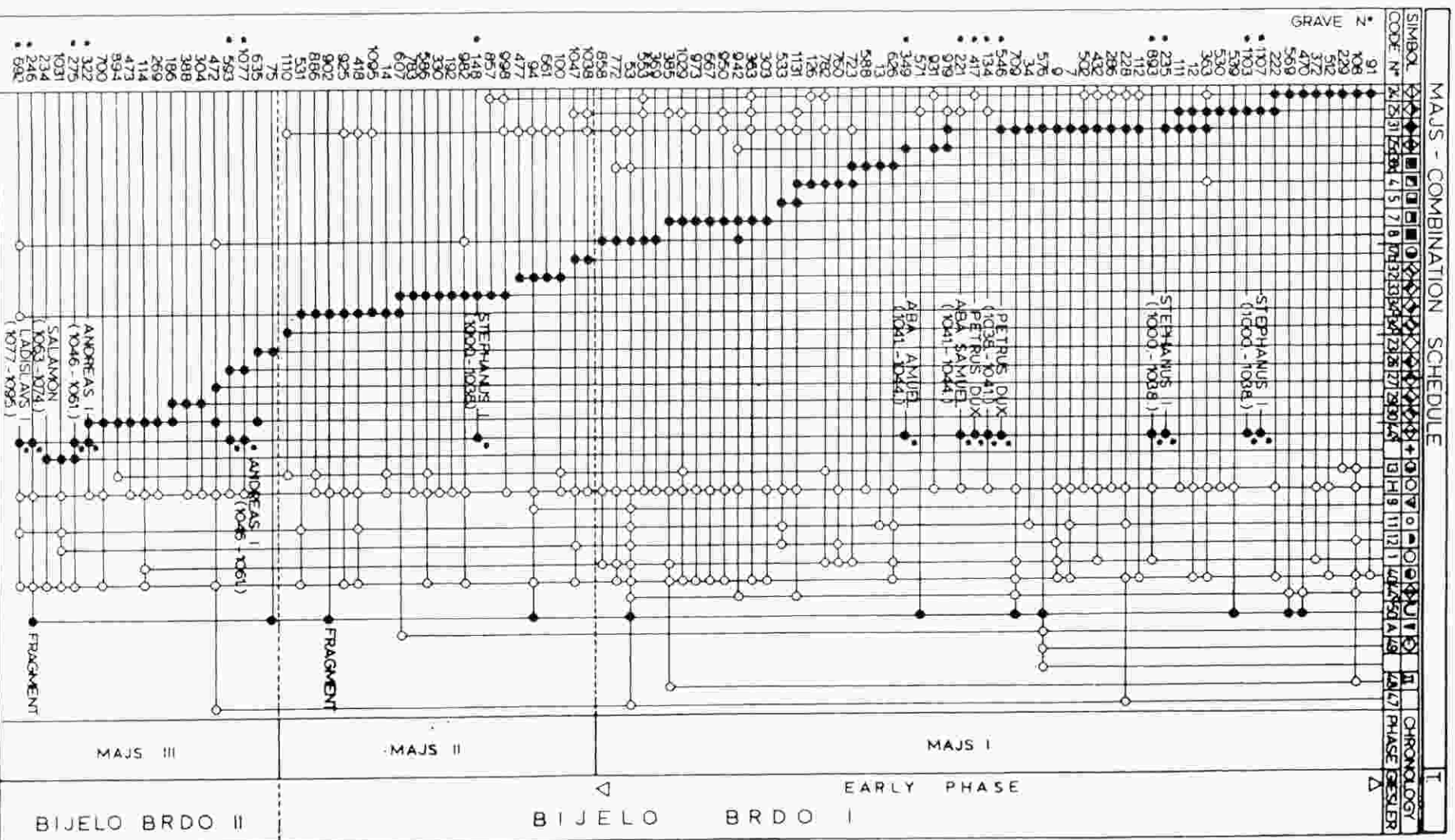


Abb.5. Kombinations-typologische Tabelle des Gräberfeldes Majs-Udvar. Zeichnung: S. LEBARIĆ.  
 Sl. 5. Kombinacijsko-tipolojska tabela groblja Majs-Udvar. Crtež: S. LEBARIĆ, d.č.

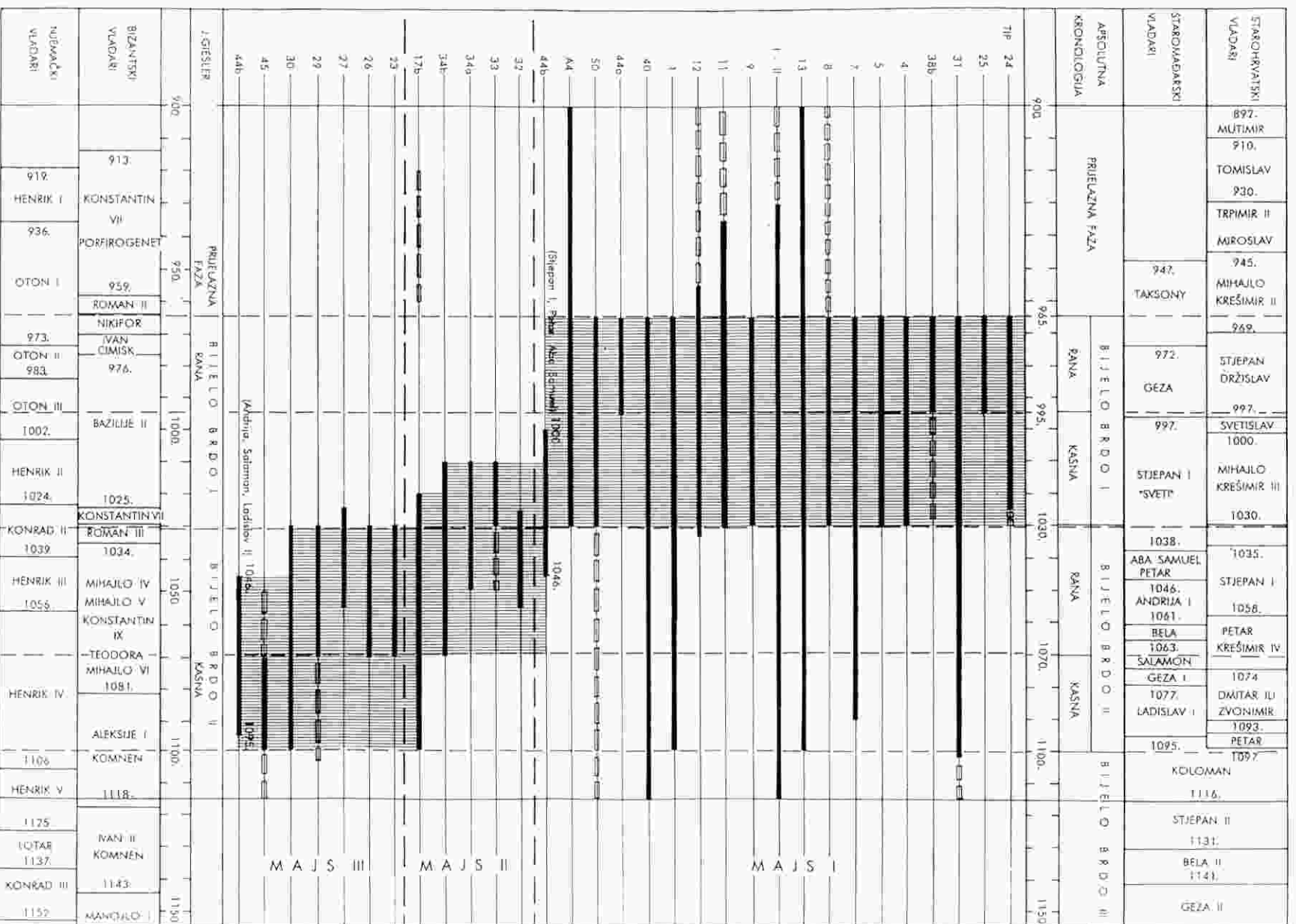


Abb. 6 Chronologisch-typologische Tabelle des Gräberfeldes Majs. Sl. 6. Kronološko-tipološka tabela groblja Majs-Uđvar. Crta: V. Uđvar. Zeichnung: V. ZINIC-JUSTIĆ.



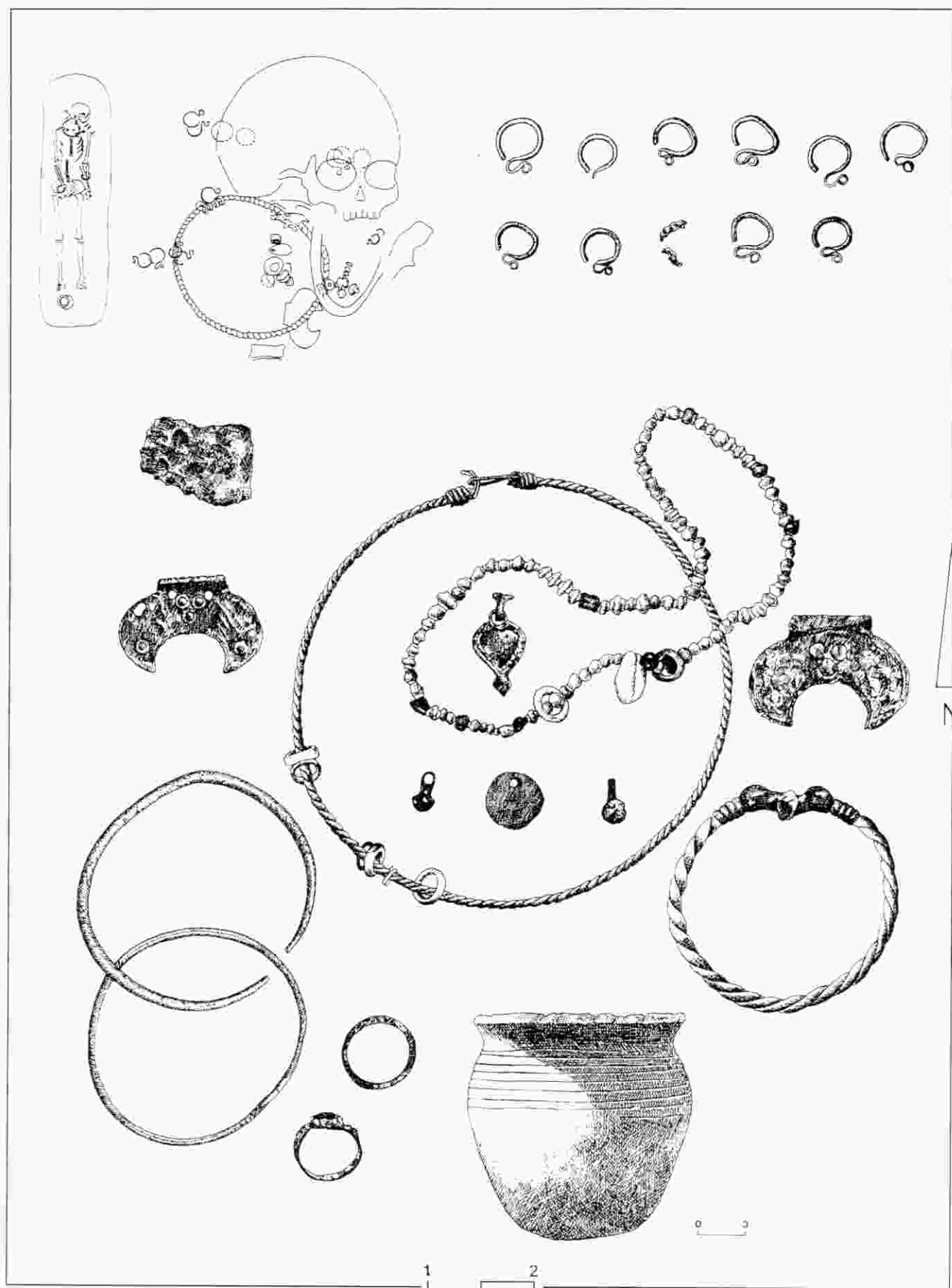


Abb.7. Majs-Udvar, Grabeinheit Nr. 53. Phase Majs I. Nach KISS 1983. Vorbereitung: Ž. TOMIČIĆ. Zeichnung: M. GREGL.

Sl.7. Majs-Udvar, grobna cjelina broj 53. Faza Majs I. Prema KISS 1983, pripremio: Ž. TOMIČIĆ. Crtaj: M. GRUČIĆ.



Abb. 8. Majs-Uđvar, Grabstätte Nr. 385, Phase Majs I. Nach Kiss 1983, Vorbereitung: Ž. Tomičić. Zeichnung: M. Grešić.

Sl. 8. Majs-Uđvar, grobna cjelina broj 385, Faza Majs I. Prema Kiss 1983, Priprema: Ž. Tomičić. Crtež: M. Grešić.

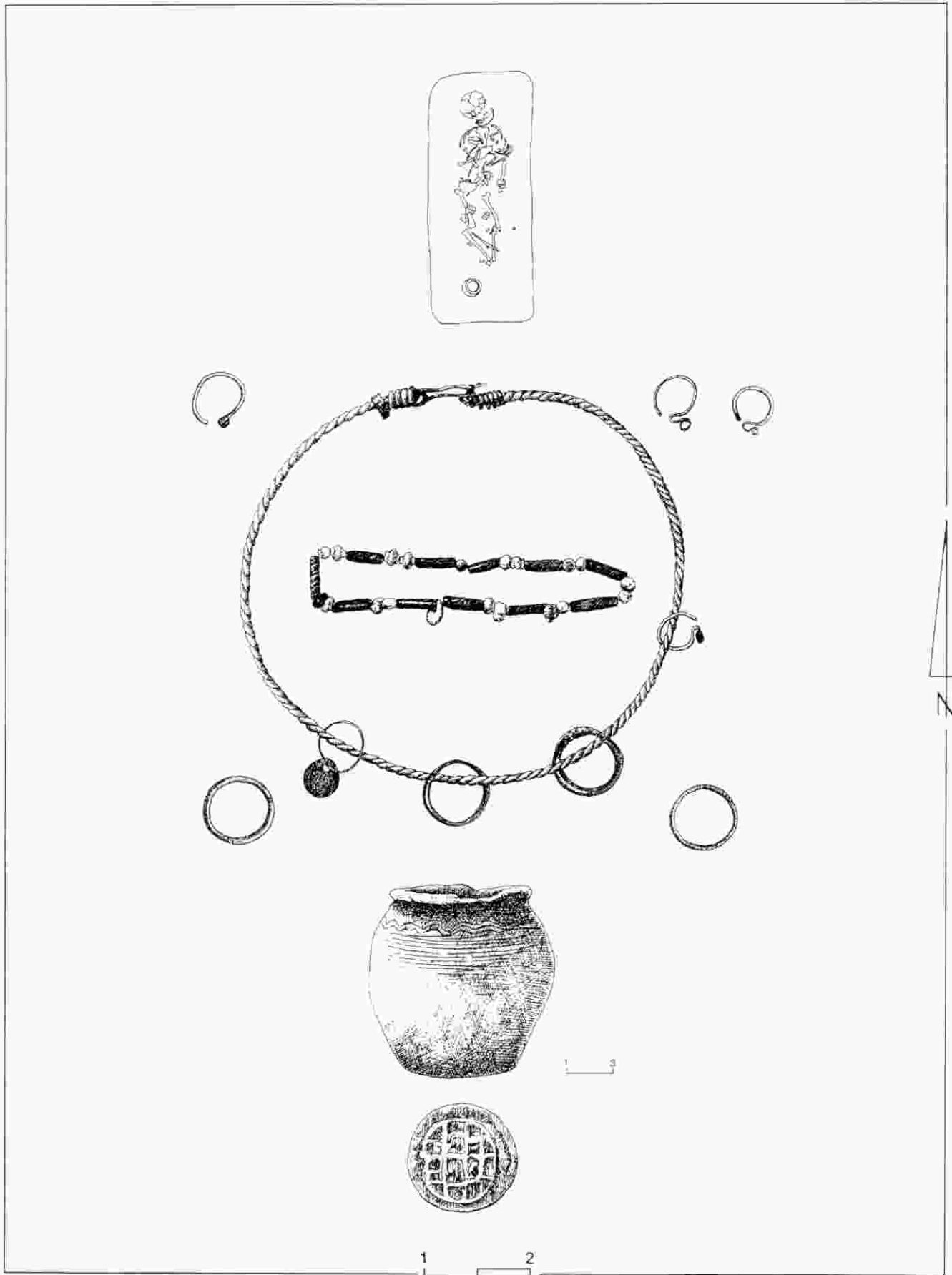


Abb. 9. Majs-Uđvár. Grabeinheit Nr. 709. Phase Majs I. Nach KISS 1983, Vorbereitung: Ž. T. Zeichnung: M. GREČI.

Sl. 9. Majs-Uđvár, grobna cjelina broj 709. Faza Majs I. Prema KISS 1983, priprema: Ž. T. Crtež: M. GREČI.

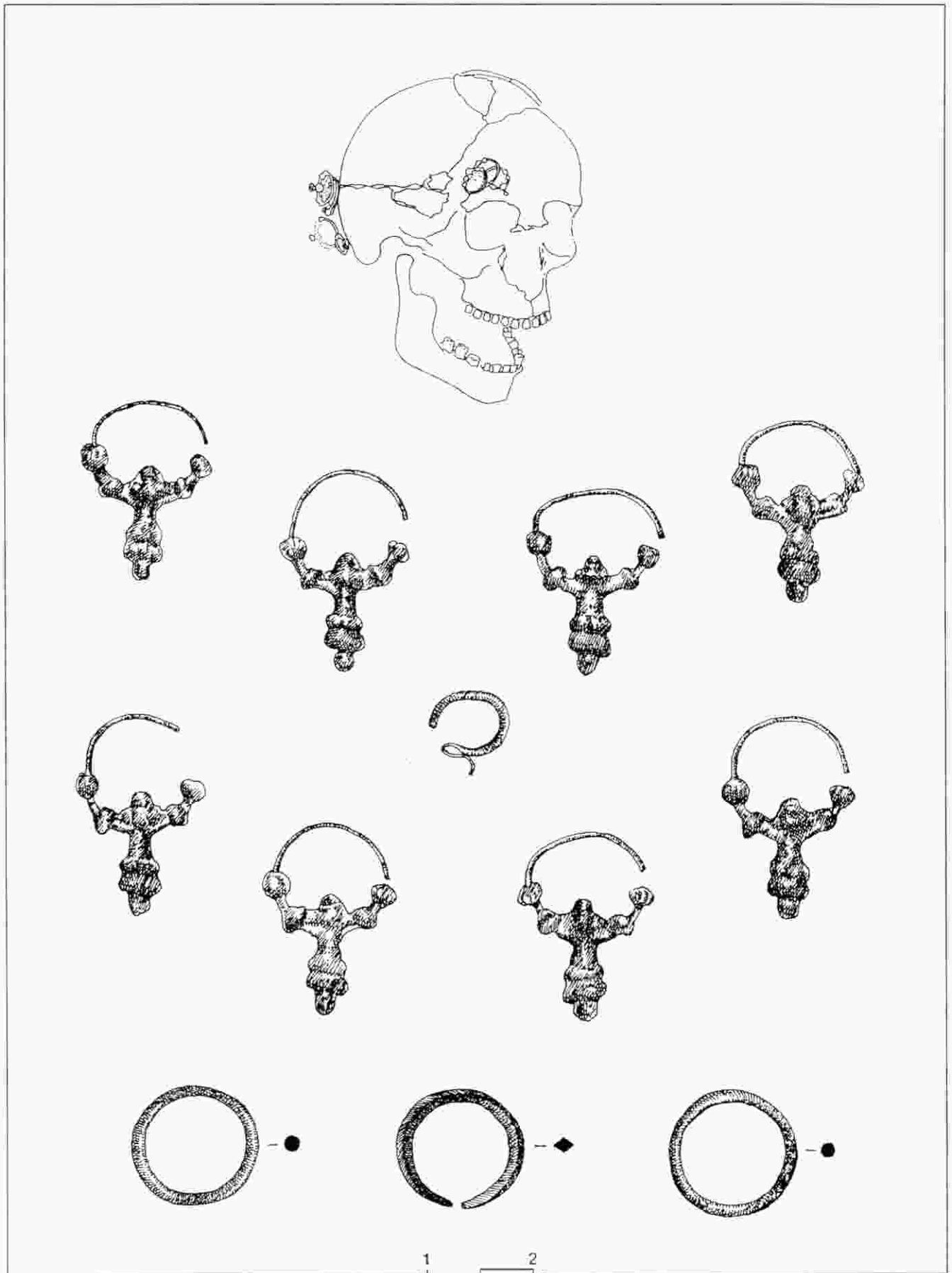
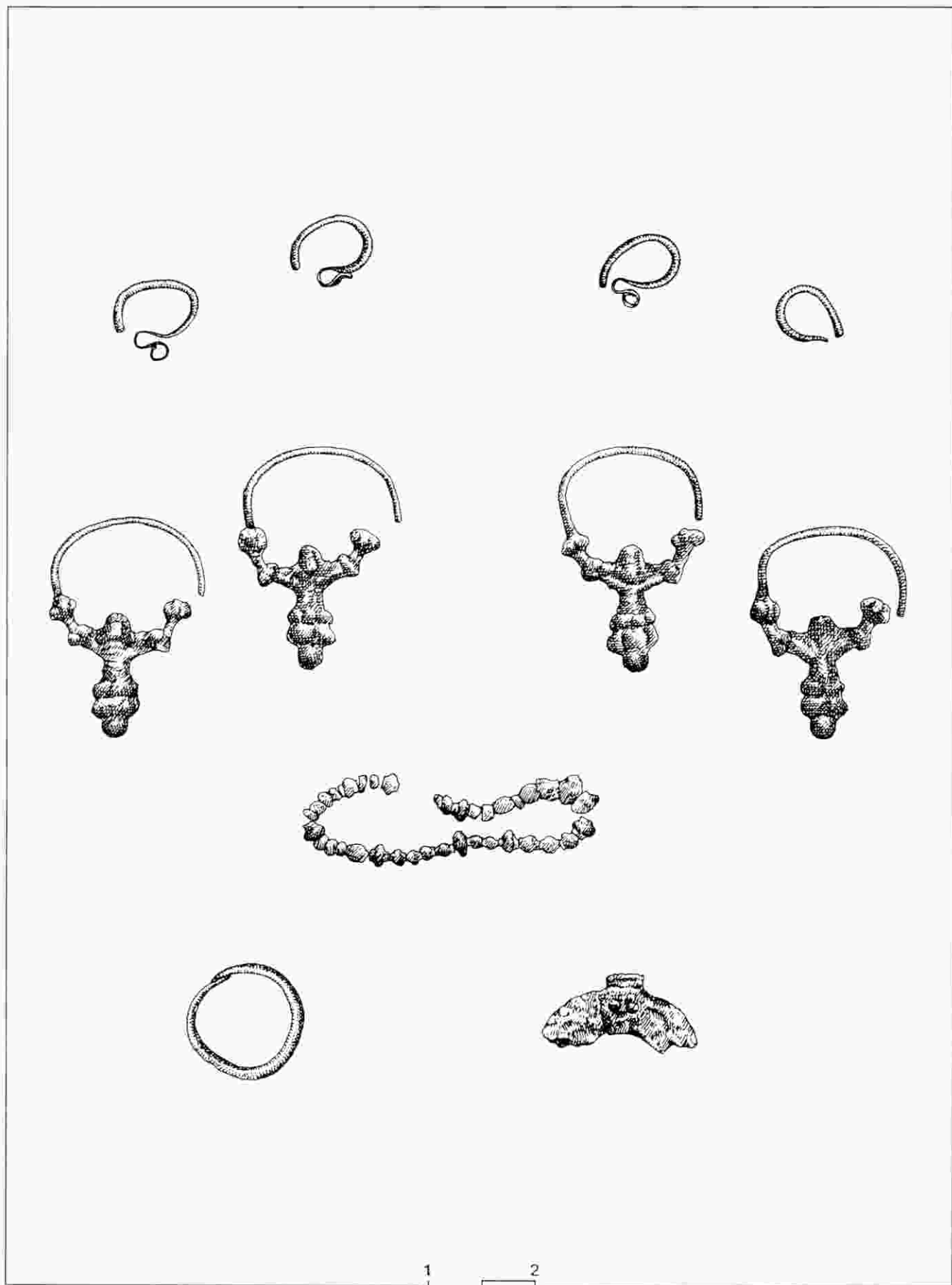


Abb. 10. Majs-Udvar, Grabereinheit Nr. 1038. Phase Majs II. Nach Kiss 1983, Vorbereitung: Ž. T. Zeichnung: M. GREGL.

Sl. 10. Majs-Udvar, grobna cjelina broj 1038, Faza Majs II. Prema Kiss 1983, pripremio: Ž. T. Crtež: M. GREGL.



Abh. 11. Majš-Udvar, Grabeinheit Nr. 1047. Phase Majš II. Nach KISS 1983. Vorbereitung: Ž. T. Zeichnung: M. GREGL.

Sl. 11. Majš-Udvar, grobna cjelina broj 1047. Faza Majš II. Prema KISS 1983. pripremio: Ž. T. Crtež: M. GREGL.

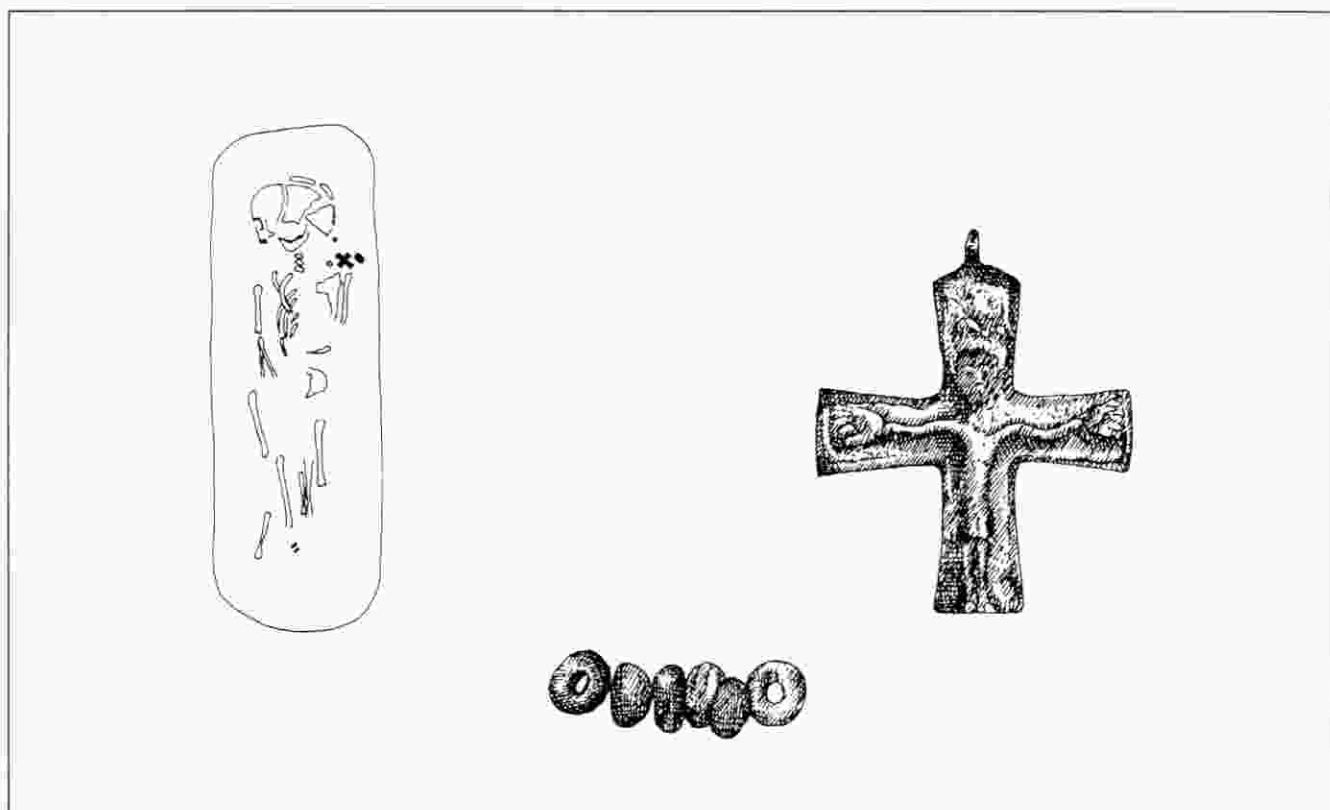


Abb.12a. Majs-Udvar, Grabeinheit Nr. 234. Phase Majs III. Nach Kiss 1983, Vorbereitung: Ž.T. Zeichnung: M. GREGL.

Sl. 12a. Majs-Udvar, grobna cjelina broj 234. Faza Majs III. Prema Kiss 1983, priprema: Ž. T. Črež: M. GREGL.



Abb.12b. Majs-Udvar, Grabeinheit Nr. 246. Phase Majs III. Nach Kiss 1983, Vorbereitung: Ž.T. Zeichnung: M. GREGL.

Sl. 12b. Majs-Udvar, grobna cjelina broj 246. Faza Majs III. Prema Kiss 1983, priprema: Ž. T. Črež: M. GREGL.

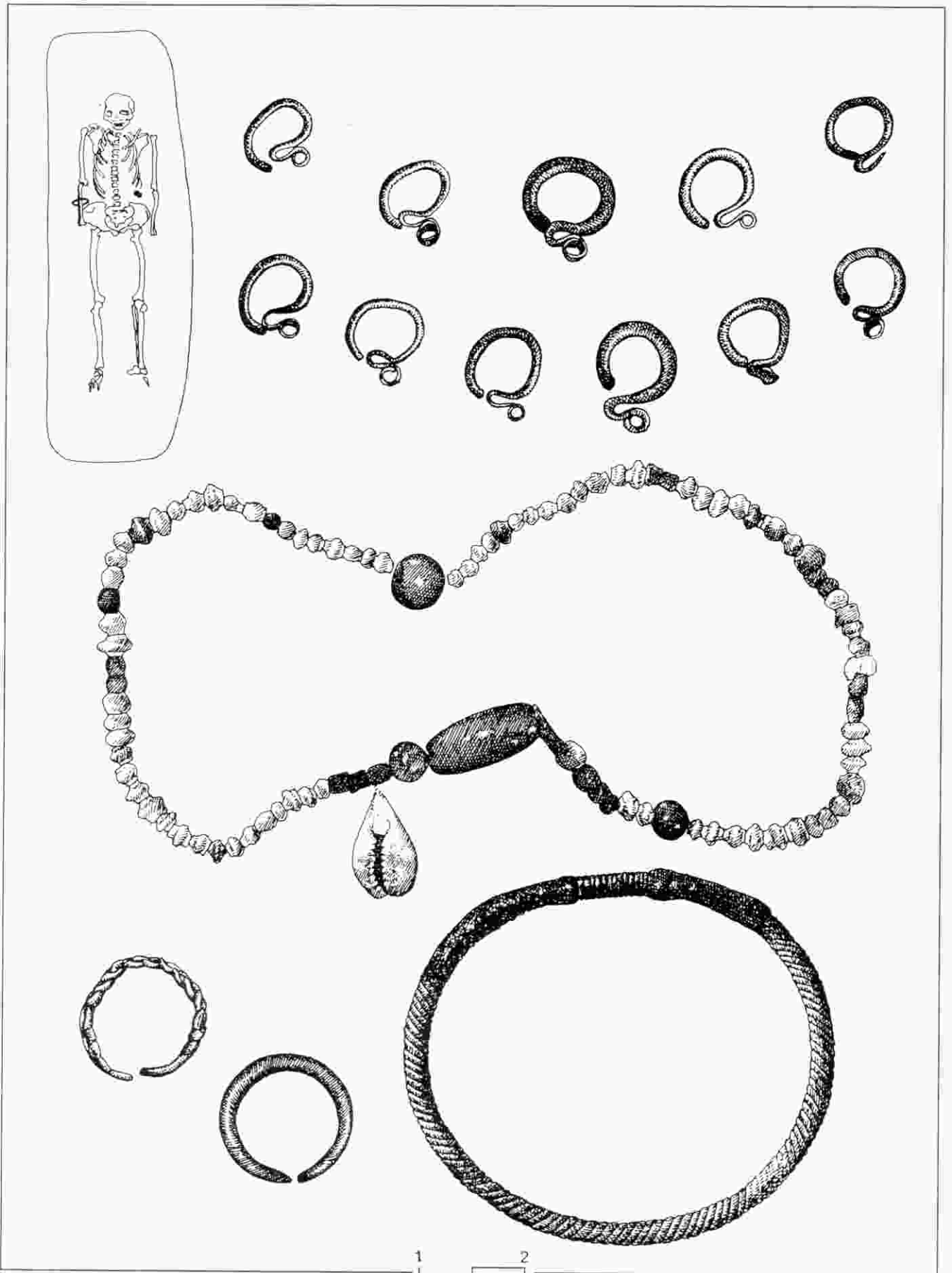


Abb.13. Majs-Udvar, Grabeinfeld Nr. 472. Phase Majs III. Nach Kiss 1983, Vorbereitung: Ž.T. Zeichnung: M. GREGI.

Sl. 13. Majs-Udvar, grobna cjelina broj 472. Faza Majs III. Prema Kiss 1983, priprema: Ž. T. Črtež: M. GREGI.

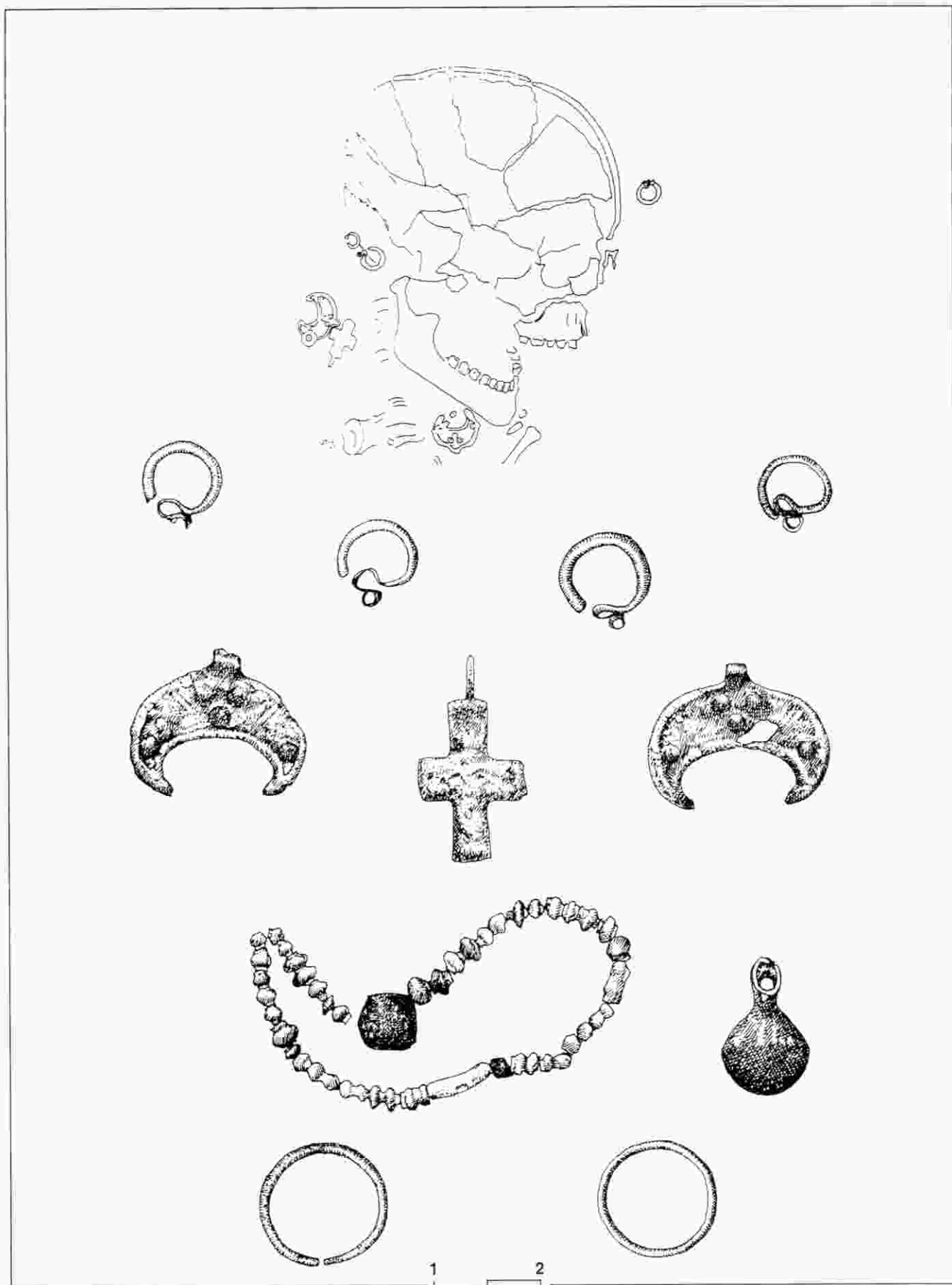


Abb. 14. Majš-Udvar, Grabeinheit Nr. 1031. Phase Majš III. Nach Kiss 1983, Vorbereitung: Ž. T. Zeichnung: M. Gregel.

Sl. 14. Majš-Udvar, grobna cjelina broj 1031. Faza Mujs III. Prema Kiss 1983, pripremio: Ž. T. Crtež: M. Gregel.



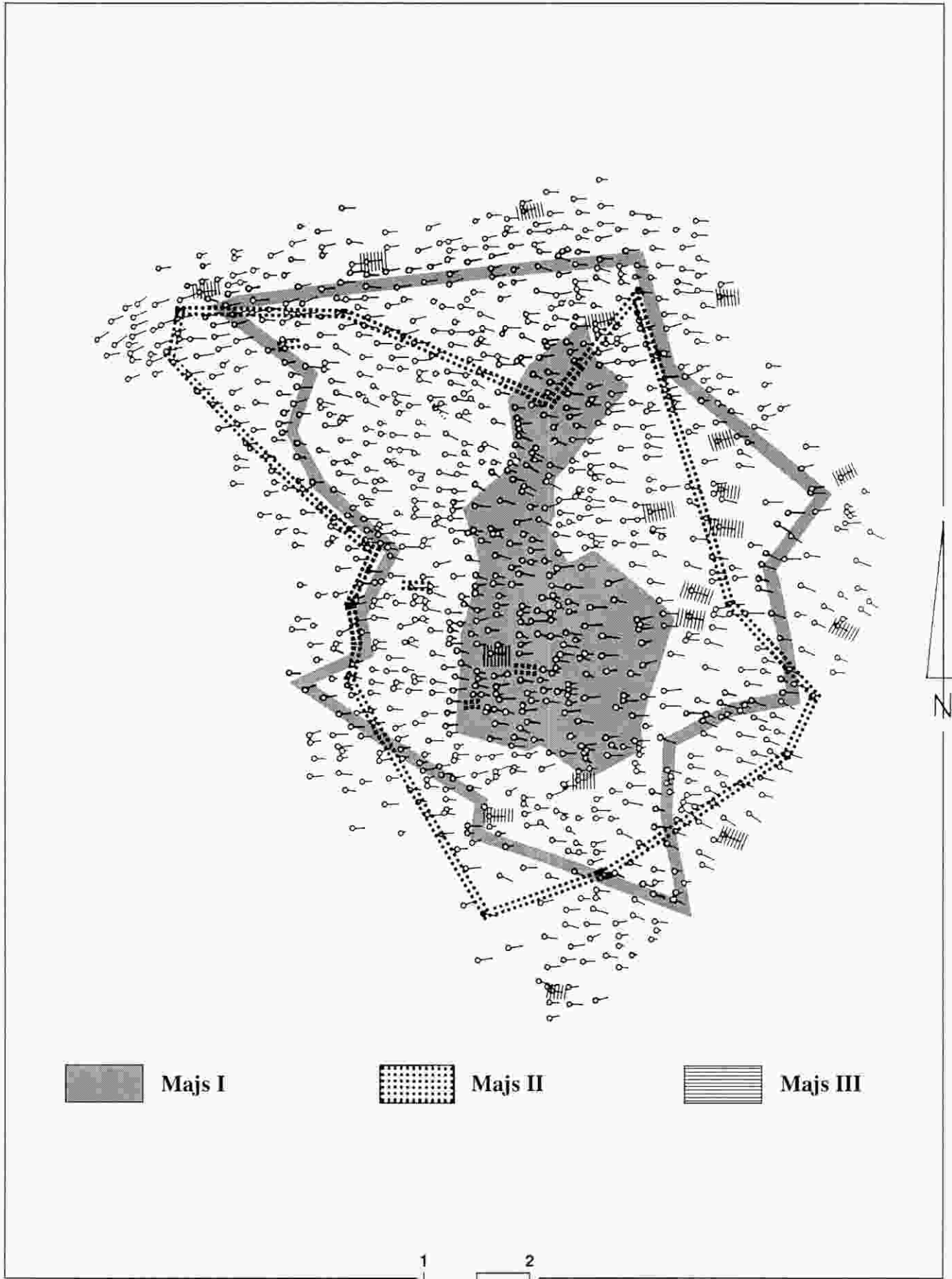


Abb.15. Situationsplan des Gräberfeldes Majs-Udvar mit einem Vorschlag zur horizontalen Stratigraphie, d.h. mit den Belegungsphasen. Zeichnung, V. ŽINIĆ-JUSTIĆ.

Sl. 15. Situacijski plan groblja Majs-Udvar s prijedlogom horizontalne stratigrafije, tj. fazama pokapanja. Crtež: V. ŽINIĆ-JUSTIĆ, d.i.a.

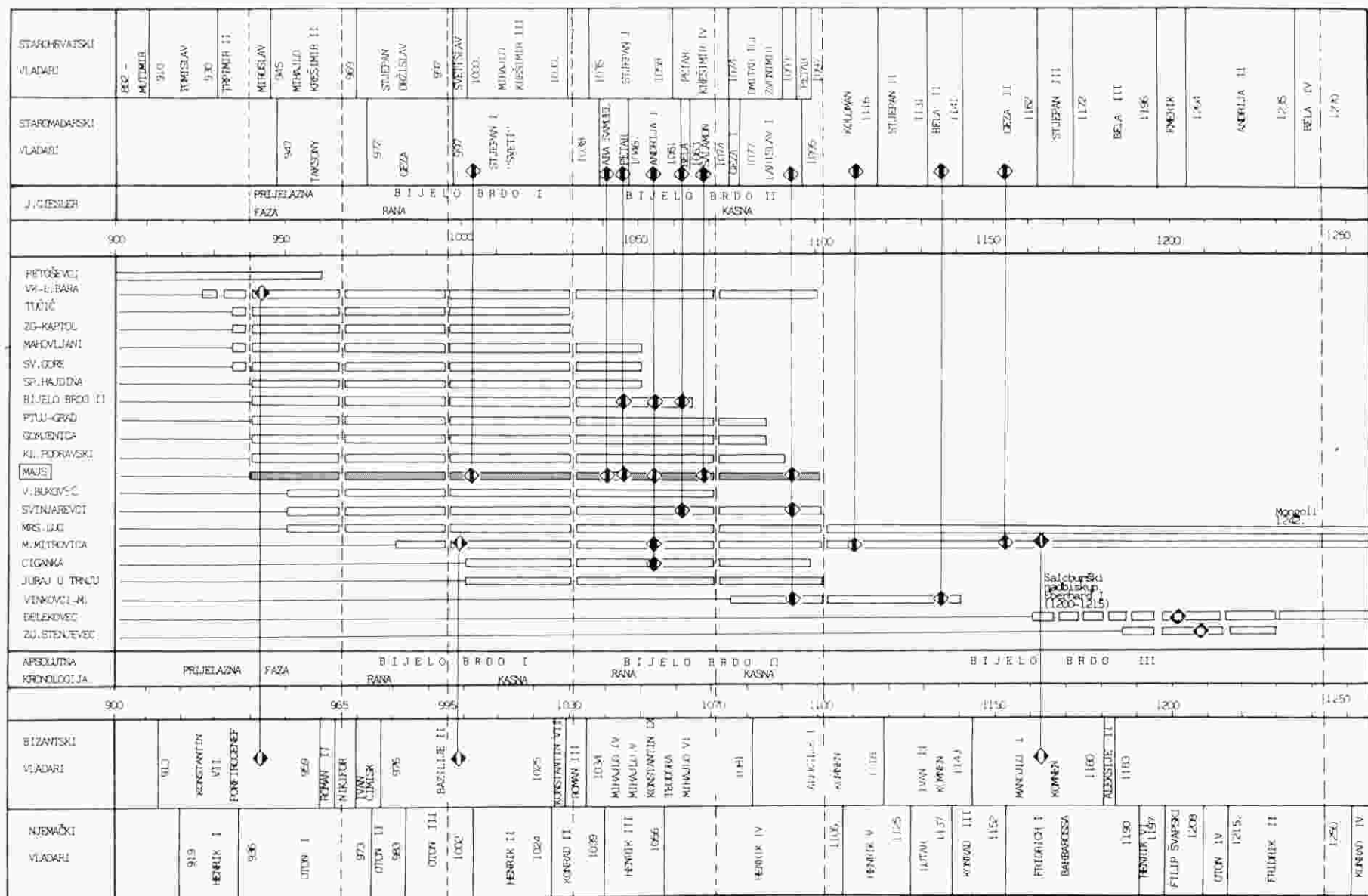


Abb.16. Situationsplan des Gräberfeldes Majs-Udvar innerhalb des absolut-chronologischen Schemas der Bijelo Brdo-Kultur. Zcichnung: S.LEBARIĆ. Sl.16. Položaj groblja Majs-Udvar u sklopu apsolutno-kronološke sheme bijelobrdske kulture. Crtež: S. LEBARIĆ, d. i. a.