

## EVROPSKA KMETIJSKA POLITIKA IN STRUKTURNE SPREMEMBE KMETIJSKIH GOSPODARSTEV V PODRAVJU V OBDOBJU 2002 – 2012

### EUROEPAN AGRICULTURAL POLICY AND STRUCTURAL CHANGES IN AGRICULTURAL HOLDINGS IN PODRAVJE BETWEEN 2002 – 2012

**Lučka LORBER**

Doktorica znanosti, docentica

Univerza v Mariboru,

Filozofska fakulteta,

Oddelek za geografijo

lucka.lorber@um.si

Primljeno/Received: 21. 3. 2014.

Prihvaćeno/Accepted: 21. 5. 2014.

Izvorni znanstveni rad

Original scientific paper

UDK/UDC 332.1-4 (497.5-35 Podravje)

**Igor ŽIBERNA**

Doktor znanosti, docent

Univerza v Mariboru,

Filozofska fakulteta,

Oddelek za geografijo

igor.ziberna@um.si

#### IZVLEČEK

*Namen članka je predstaviti evolucijo evropske kmetijske politike kot odgovor na vedno nove izzive razvoja podeželja. S premoščanjem velikih regionalnih razlik v razvitosti podeželja se je EU pričela institucionalno ukvarjati v osemdesetih letih prejšnjega stoletja. Spremembe v paradigmi razvoja podeželja v Evropski skupnosti so posledica učinkov deindustrializacije in širitve EU na območje Sredozemlja. Prišlo je do premika od sektorske politike do teritorialne politike, ki vključuje politike različnih gospodarskih sektorjev na nacionalni, regionalni in lokalni ravni. Eksogeni model kmetijske politike, usmerjen na kmetijski sektor in kmete kot nosilce je zamenjal endogeni model. Podeželje se z novo skupno kmetijsko politiko obravnava kot celoviti prostor. Razvojne pobude nastajajo v lokalnem okolju. Prihaja do mreženja idej, ki vključuje politike različnih gospodarskih sektorjev na multiinstitucionalni ravni. Zavedanje in prepoznavanje kmečkih vrednot (rural values), tako ekoloških, kulturnih kot socialnih je glavni motivacijski faktor lokalnih skupnosti pri pripravi razvojnih projektov. V naši raziskavi nas je zanimalo, kako so ti novi pristopi vplivali na strukturne spremembe kmetijskih gospodarstev Podravja. Zajeli smo Podravsko in Koroško statistično regijo (NUTS 3).*

**Ključne besede:** podeželje, raba tal, kmetijstvo, CAP - skupna kmetijska politika, program leader+, Podravska regija, Koroška regija

**Key words:** rural area, land use, agriculture, CAP - Common Agricultural Policy, program leader+, Podravje region, Koroška region

## UVOD

Skupna kmetijska politika (CAP - Common Agricultural Policy) predstavlja ključno zakonodajno osnovo, v okviru katere so sistemsko zagotovljena sredstva za bolj enakomeren razvoj podeželja in regij razširjene unije. Spremembe v gospodarskih sektorjih niso zaobšle kmetijstva. Prvotno se je kriza pojavila v tradicionalnih proizvodnih dejavnostih razvitih gospodarstev. Stara industrijska središča so bila prva, ki so se soočila z nazadovanjem in propadom prej vodilnih klasičnih industrijskih dejavnosti (Lorber, 1999). Proces deindustrializacije se je pričel sredi prejšnjega stoletja najprej v Združenih državah Amerike in se je v sedemdesetih in osemdesetih letih prejšnjega stoletja prenesel v razvita gospodarstva Evrope. Bryden (2000) ugotavlja, da je prišlo do opaznih sprememb v oblikah, vsebini in upravljanju kmetijskih politik v mnogih državah EU in ostalih OECD državah v osemdesetih in devetdesetih letih prejšnjega stoletja.

Priče smo bili prestrukturiranju proizvodnih dejavnosti in novim pristopom reševanja problemov (Lorber, 1999). Šele po širitvi EU na območje Sredozemlja so se pokazale velike razlike v razvoju kmetijstva med regijami v EU (Breyden, 2000). Za reševanje problemov je bilo pomembno opredeljevanje do regionalnih specifičnosti. Van der Ploeg in Renting (2000, Van der Ploeg at all, 2000) poudarjajo, da je glavna skrb glede procesa razvoja kmetijstva, krepitev endogenega razvoja s spodbujanjem iniciativ lokalnih skupnosti in podpora procesov načrtovanja bottom – up. Turlein (2003) v svojem članku analizira, do katere mere so razvojne teorije podprte z empiričnimi primeri. Rezultati analiz dobrih praks potrjujejo tezo, da se je kot najuspešnejši pokazal mešani eksogeno/endogeni razvojni model, kjer je eksogeni model mišljen kot globalni vpliv na endogeno odločanje in endogeni kot razvojna teorija lokalnega pristopa, hkrati s prvo hipotezo Brydenove teorije o rabi družbenega in kulturnega kapitala.

Pri proučevanju regionalnih razvojnih problemov Podravja (Lorber, 2005) smo ugotovili, da se eksogeni razvojni model ni razvil in spodbujal sodelovanja lokalnih in državnih partnerjev pri oblikovanju regionalne politike in je zapostavil pomen aktiviranja lastnih inovativnih potencialov ter razvojnih pobud. Prav tako je zanemarljive velike možnosti medregionalnega sodelovanja in izgradnjo prepoznavne regionalne identitete. Po priporočilih OECD (1996, citirano v: Nemes, 2005), so štiri ključna priporočila za razvojni uspeh podeželja, ki jih moramo razumeti kot družbeno gospodarsko mrežo: prilagodljivost, pristojnost, učinkovitost in sinergija, kar vodi od sektorskega pristopa k širše pojmovani medsektorski povezavi kmetijskega gospodarstva. Endogeni pristop razume kot hipotezo, ki izboljšuje družbeno-gospodarske življenjske pogoje ogroženih in razvojno manj ugodnih območij s prepoznavanjem skupnih lokalnih virov in prednosti (Ray, 2000). Za uspešni razvoj podeželja je potrebno ustvarjalno okolje, ki prepozna nove razvojne možnosti podeželja, procesa sprejemanja političnih odločitev in novih oblik organiziranosti (Lorber, 2003a).

Prejšnja skupna kmetijska politika je bila ciljno sektorsko usmerjena in njen glavni cilj je bil povečanje proizvodnje. Neevropske razvite države (G20, skupina CAIRNS in države v razvoju) so ostro kritizirale evropsko kmetijsko politiko in zahtevale ukinitve v proizvodnjo usmerjenih nadomestil za kmetijski sektor. Te države so zahtevale revizijo "green box" izjem v WTO predpisih (green box za kmetijstvo), poudarjajoč, da te izjeme predstavljajo motnjo v nastopu na trgu in preprečujejo razvoj kmetijskega sektorja v številnih državah v razvoju. Druga skupina držav (tudi iz EU, Japonska, Norveška in Švica) zagovarjala holistični pristop k razvoju kmetijstva (FAO, 2006). Nova skupna kmetijska politika se je oblikovala v zadnjih desetletjih na osnovi primerov dobrih praks in sprememb, tako na gospodarskem kot geopolitičnem področju.

Glavne spremembe izhajajo iz novo določenih razvojnih ciljev podeželja, ki so posledica usmeritve na prostor in ne več samo na kmetijski sektor. Za doseg ciljev so glavno orodje investicije namesto nadomestila. Paradigma opredeljuje pristope za razreševanje izzivov s katerimi se srečuje podeželje in temelji na iskanju možnosti, ki jih nudijo neizkoriščeni potenciali tako na regionalni kot lokalni ravni. Bistvo nove razvojne paradigme podeželja je v holističnem pristopu. Glavni izziv s katerim se sooča podeželje je, kako prepoznati in razviti lokalne razvojne potenciale. Za doseganje razvojnih ciljev mora biti upoštevano več korakov: opredeliti in razumeti je potrebno različne gospodarske

prednosti regije, prepoznati moramo najboljše tržne priložnosti za regijo, in oblikovati strategijo, ki optimalno povezuje lokalne vire s tržnimi priložnostmi (OECD, 2012).

NOVA RAZVOJNA PARADIGMA PODEŽELJA		
	Stari pristop	Novi pristop
Cilji	Zmanjševanje nesorazmerij, dohodek kmetij, konkurenčnost kmetij	Konkurenčnost podeželskega prostora, vrednotenje lokalnih prednosti, raba neizkoriščenih virov
Ključni ciljni sektor	Kmetijstvo	Različni sektorji ruralnih gospodarstev, kmečki turizem, proizvodnja, informacijske in komunikacijske tehnologije
Glavno orodje	Nadomestila	Investicije
Odločilni akterji	Nacionalne vlade, kmetje	Vsi nivoji upravljanja (nadnacionalni, nacionalni, regionalni, lokalni) in različni lokalni deležniki (stakeholderji - javni, privatni, NVO)
Prevladujoča oblika pristopa	Eksogeni pristop	Endogeni pristop

**Tabela 1:** Nova razvojna paradigma podeželja, razlike med starim in novim pristopom, (OECD, 2006).

Tako je vsak pristop edinstven in poseben in to ne glede, ali gre za lokalne ali regijske projekte. Drabenstott in Henderson (2006) predlagata dve ključni vsebini za razvoj podeželja. Prva je moč inovacij in podjetništva in zagotavljanje kritične mase človeškega, finančnega in družbenega kapitala za podporo inovativni in podjetniški aktivnosti. Inovativnost je novejši faktor pri zagotavljanju regionalne konkurenčnosti. Na globalnem tržišču so razlike v stroških proizvodnje osnovnih produktov tako različne, da je bistveno najti nov podoben proizvod, ne pa konkurirati s starimi. Torej je inovativnost ključ do novih proizvodov (OECD, 2012) in novih tehnologij. V tranzicijskih državah brez prave podjetniške tradicije je inovativnost ključna za nadaljnji razvoj in to ne samo na podjetniški in proizvodni ravni, ampak predvsem na organizacijski, motivacijski in vodstveni ravni.

Druga ključna vsebina je kritična masa. Študije potrjujejo tezo, da imajo hitro rastoče regije dovolj človeškega, finančnega in družbenega kapitala, ki samo v sinergiji zagotavlja razvoj. V ruralnih regijah je inovativnost ključni motor produktivnosti v obliki razvoja novih proizvodov in procesov, ki podpirajo razvoj malih in srednje velikih podjetij in izboljšujejo usposobljenost delovne sile (Drabenstott in Henderson, 2006).

### 1.1 Skupna evropska kmetijska politika CAP

Že v predpristopnem obdobju so države kandidatke – države v tranziciji - morale prilagoditi svojo zakonodajo evropski, katere začetki segajo v leto 1962. CAP je bil predviden kot skupna politika s ciljem zagotoviti cenovno dostopno hrano za državljane EU in zagotoviti kmetom dostojni življenjski standard. Spodbude so povečale produktivnost do te mere, da je leta 1984 proizvodnja hrane bila večja od tržnih potreb. S spremembami namena rabe nadomestil so želeli doseči cilj, da bi proizvodnjo hrane uskladili z dejanskimi potrebami trga. Leta 1992 se je CAP preusmerila s podpore trga na podporo proizvajalcem. Tako so znižali nadomestila za pokrivanje cenovnih neskladij med tržno in proizvodno ceno živil in povečali neposredna nadomestila kmetom. S tem so želeli spodbuditi okolju prijaznejšo proizvodnjo. Seveda je to imeli vpliv na zmanjšanje proizvodnje živil in hkrati na dvig kvalitete proizvodov. Reforma je sovpadala s svetovnim vrhov v Rio (1992), kjer so postavili temelje sonaravnega razvoja. Naslednji mejnik v CAP je bil storjen leta 2003 (Agenda 2000; Natura 2000) z usmeritvijo k sonaravnemu načinu kmetovanja. Nova reforma je prekinila povezavo med nadomestili in proizvodnjo. Kmetje po novem dobijo nadomestilo dohodka pod pogoji, da skrbijo za kmetijska zemljišča in izpolnjujejo okoljevarstvena priporočila, skrbijo za dobro počutje živali in upoštevajo standarde varne in zdrave pridelave hrane. V praksi se s skupno kmetijsko politiko (CAP) izvajajo celostne, visokokakovostne in izvirne strategije za trajnostni razvoj, katerih namen je spodbujanje uvajanja novih oblik: krepitve naravne in kulturne dediščine, utrjevanja in širjenja gospodarskega

okolja, kar naj bi prispevalo k ustvarjanju novih delovnih mest in izboljšanju organizacijskih sposobnosti skupnosti (Lorber, 2013a; Evropska komisija, 2012).

Skupna evropska kmetijska politika se v praksi izvaja preko lokalnih akcijskih skupin. LAS je organ javnih in zasebnih udeležencev, združenih v partnerstvo, ki določa skupno strategijo in lokalni akcijski načrt za razvoj območja programa Leader+. Je ena od najizvirnejših in najbolj strateških značilnosti pristopa programa Leader (Evropska komisija, 2008).

Odgovor na globalno finančno krizo je oblikovanje nove strateške usmeritve Evropa 2020, ki temelji na dveh stebrih: krepitev konkurenčnosti kmetijskega sektorja, spodbujanje inovacij in podjetništva (1), ter boj proti podnebnim spremembam in skrbi za ohranjanje in zagotavljanje novih delovnih mest in gospodarske rasti podeželja (2).

Strateški cilji usmeritve Evropa 2020 so:

1. Dolgoročna izbira Evrope za zagotavljanje varne preskrbe s hrano. Za doseg tega cilja je pomembna ohranitev potencialov za proizvodnje hrane na trajnostni osnovi v prostoru EU.
2. Podpora kmetijskim skupnostim, ki evropskim državljanom zagotavljajo kakovostno, koristno in raznoliko hrano, pridelano na trajnostni način. Za zdravje prebivalcev je bistvenega pomena skrb za naravno okolje, varstvo voda, skrb za zdravje živali in rastlin. Kmetijske in povezane dejavnosti morajo aktivno upravljati z naravnimi viri za ohranitev podeželske pokrajine, zabož proti izgubi biotske raznovrstnosti ter prispevati k blažitvi in prilagajanju na podnebne spremembe.
3. Kreiranje novih delovnih mest, kar zagotavlja gospodarske, družbene in okoljske prednosti prostora in ohranja vitalnost podeželskih skupnosti (lokalni nivo), kjer je kmetovanje še vedno pomembna gospodarska dejavnost (Evropska komisija, 2011; Neal, 2012; Nowicki, 2012; Sorrentino, 2012; Lorber, 2013a).

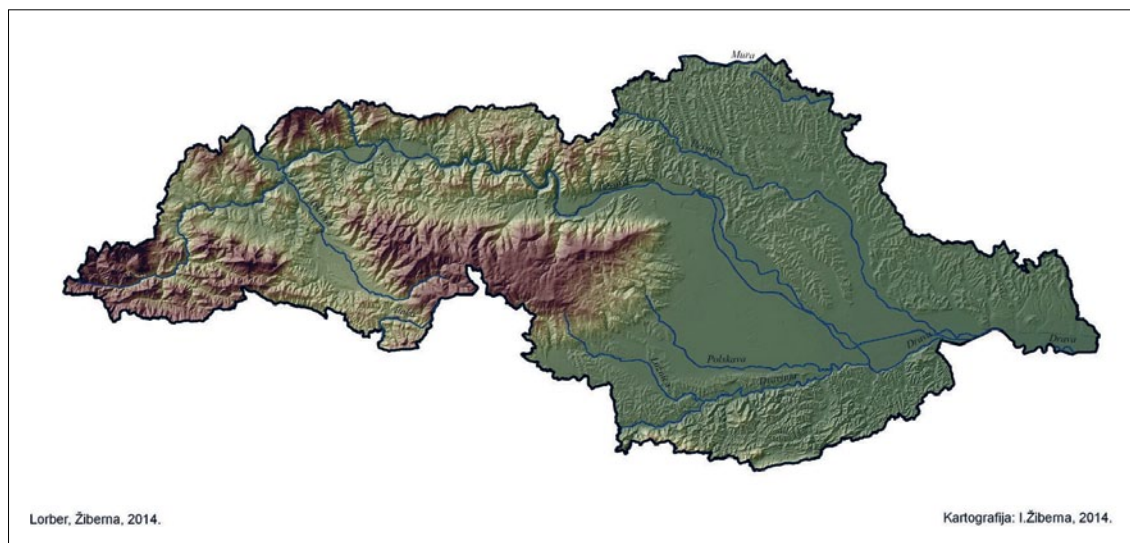
Če je cilj skupne evropske kmetijske politike razvoja kmetijstva integrirani razvoj podeželja, mora biti politika usmerjena na različne potenciale posameznih ruralnih regij (Voutilainen in Wuori, 2012), kar pomeni, da je kmetijstvo kot gospodarski sektor razumljeno kompleksnejše in heterogeno.

Povezava med rezultati raziskav raziskovalnih inštitucij in regijami ni zadovoljiva. Vzrok je v tem, da večina regij še nima opredeljenih razvojnih strategij. Raziskave niso usmerjene na prostor – regije, ampak so usmerjene sektorsko (Drabenstott in Henderson, 2006; Lorber, 2003b). Tudi v Sloveniji opažamo, da je sodelovanje med raziskovalnimi inštitucijami še vedno vezano na konkretne projekte, kar kaže na sektorsko usmerjenost. Zaostrene gospodarske razmere in širši holistični pristop kaže prve rezultate vključevanja slovenskih univerz v lokalno okolje in posamezne regije (Lorber, 2013b).

Mariborska univerza se aktivno vključuje tako pri oblikovanju državne kmetijske zakonodaje kot pri skrbi za nadzor in proizvodnjo zdrave hrane.

Zagotavljanje kakovostne zdrave hrane v ustreznih količinah sodi zagotovo med enega od pomembnih kazalcev kakovosti življenja. V zadnjih nekaj letih se je trend svetovnih presežkov hrane obrnil v pomanjkanje hrane, kar je posledica rasti prebivalstva in dviga standarda v nekaterih razvijajočih se državah, po drugi strani pa podnebnih sprememb in s tem povezanih vremenskih ujm in ekoloških nesreč. Med enega od najpomembnejših vzrokov za pomanjkanje hrane sodi spreminjanje rabe tal, predvsem zmanjševanje obdelovalnih površin bodisi zaradi pozidave, ozelenjevanja ali ogozdovanja. Posledica teh procesov je zmanjševanje prehranske varnosti ne le v nerazvitih državah, pač pa utegne v spremenjenih gospodarskih in ekonomskih razmerah ogroziti tudi razvite države (Žiberna, 2013).

V našem klimatskem območju bi za prehransko neodvisnost potrebovali okoli 0,3 ha obdelovalnih površin na prebivalca (Perpar in Kovačič, 2006). V EU ima le tretjina držav na razpolago več obdelovalnih površin na prebivalca (Slovenija z 0,0858 ha obdelovalnih površin na prebivalca je pri samem dnu). Slabše stanje sta beležili le še Nizozemska in Belgija, pri čemer povprečje v EU znaša 0,2178 ha obdelovalnih površin na prebivalca (Žiberna, 2013). Med območja, katerih pridelovalni potencial je v Sloveniji največji prav gotovo sodi Severovzhodna Slovenija, oziroma območje Podravja in Pomurja, kjer so ugodni reliefni, podnebni in pedološki dejavniki za poljedelstvo in kmetijstvo.



**Slika 1:** Podravje v naravnogeografskih značilnostih kaže dvojni obraz: subalpski del Podravja na zahodu in subpanonski del na vzhodu.

Vir: DMV25, GURS, 2005.

Pri analizi smo se osredotočili na Podravje, ki se dokaj dobro ujema z dvema NUTS 3 regijama: Koroško SI013 in Podravsko SI012 regijo.

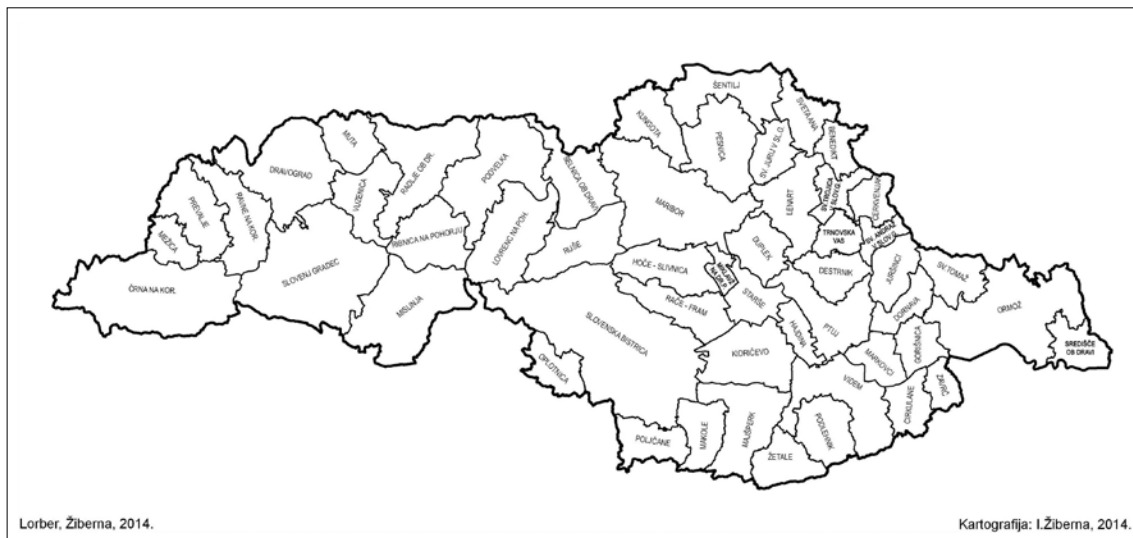
Koroška in Podravska regija (v nadaljevanju Podravje) pokrivata dve z geografskega vidika različni pokrajini: subalpsko in subpanonsko severovzhodno Slovenijo. Subalpski del Podravja zaznamuje hribovit relief Pohorja, Kozjaka s Košenjakom, Strojne in Uršlje gore ki na zahodu s Peco že prehaja v pravo alpsko pokrajino. Posledice se manifestirajo v reliefnih, predvsem pa v podnebnih in pedoloških značilnostih (Žiberna, 2011). Med oblikami rabe tal na tem območju prevladuje gozd. Obdelovalne površine se pojavljajo le na uravnanim dnu dolin Meže, Mislinje in Drave, ponekod pa tudi v hribovju, kjer se zaradi višinske kolonizacije od srednjega veka naprej pojavljajo samotne kmetije. Subpanonski del Podravja sestavljajo gričevnate pokrajine (Dravinjske gorice, Haloze, Slovenske gorice) in vmesne aluvialne ravnice (Dravsko, Ptujsko in Središko polje). V podnebnem smislu gre za pokrajino z manjšo višino padavin in višjimi temperaturami, kar godi poljedelstvu in gojenju nekaterih posebnih kultur (vinogradništvo, sadjarstvo) (Žiberna, 2006). Prav subpanonska Slovenija poleg Pomurja predstavlja eno od pokrajin z največjim pridelovalnim potencialom v Sloveniji.

	Velikost km <sup>2</sup>	Leto	Število preb.	Število občin	BDP/preb. v EUR	% v SLO		Zaposleni v kmetijstvu
						BDP	BDV - K	
Podravje	3.211	2002	393.800	46	11.892	16,4	8,3	21.304
		2012	395.390	53	12.328	15,9	7,9	16.284
Koroška regija	1.041	2002	73.969	12	10.111	3,0	4,5	3.976
		2012	72.285	12	13.673	2,8	4,7	3.633
Podravska regija	2.170	2002	319.831	34	10.297	13,4	3,8	17.328
		2012	323.105	41	14.359	13,1	3,2	12.651

**Tabela 2:** Nekateri podatki za Podravje, Koroško in Podravsko NUTS 3 regijo.

Vir: SURS, SI-stat, 2014.

Podravje obsega 3.211 km<sup>2</sup>, kar predstavlja slabih 16 % slovenskega ozemlja. Na njem živi skoraj štiristo tisoč prebivalcev ali slabih 20 % prebivalstva Slovenije, ki skupaj ustvarijo 16 % slovenskega BDP in 8 % BDV slovenskega kmetijstva (na regionalnem nivoju Podravska regija ustvari 15 % BDV v kmetijstvu, kar jo uvršča na prvo mesto).



**Slika 2:** Občine na območju Podravja.  
Vir: GURS, 2014.

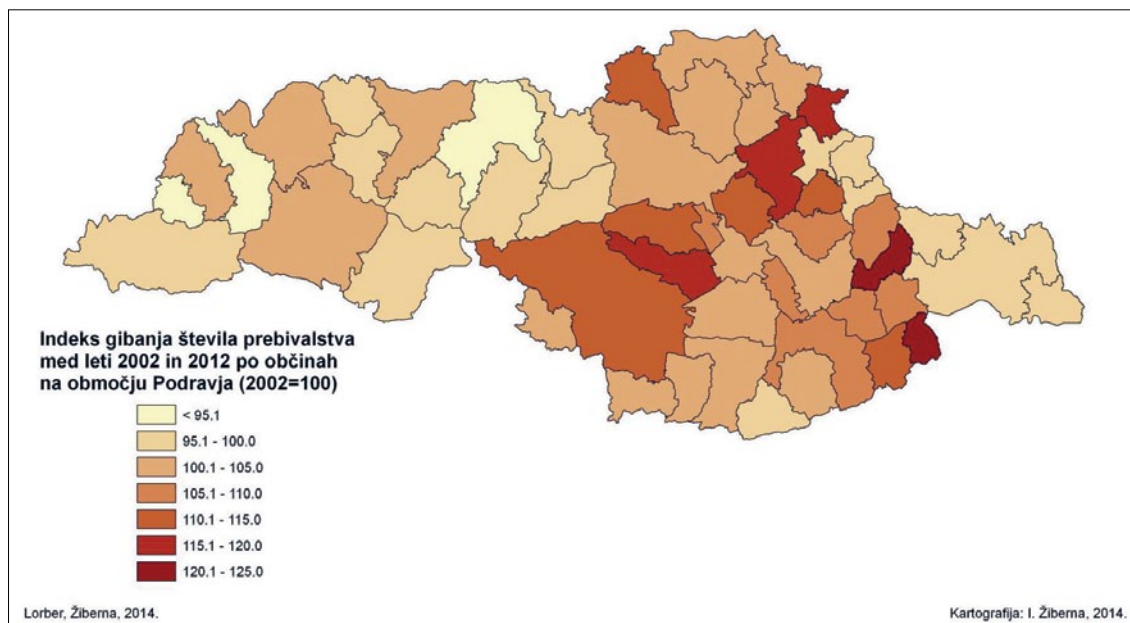
Spremembe v nekaterih družbeno-gospodarskih kazalnikih smo grafično prikazali po občinah<sup>1</sup>.

## 2. DEMOGRAFSKE SPREMEMBE NA OBMOČJU PODRAVJA

Gibanje gospodarskih razmer v pokrajini vedno vpliva tudi na demografske razmere v prostoru. Spremembe so odvisne od krize v posameznih gospodarskih sektorjih in od strukture prebivalstva. Obravnavano območje Podravja zajemata dve NUTS 3 regiji. Koroška regija SI013 je pretežno hribovita regija z nižjo gostoto prebivalstva in za Slovenijo netipično prebivalstveno strukturo. Gospodarstvo regije je v preteklosti temeljilo na rudarstvu in težki industriji. Delovno silo je nadpovprečno predstavljalo priseljeno prebivalstvo iz nekdanjih jugoslovanskih republik. Kmetijstvo je bilo zaradi težjih naravnih pogojev slabše razvito in je temeljilo na gozdarstvu in predelavi lesa. Podravska regija SI012 je po obsegu skoraj dvakrat večja in veliko bolj poseljena. Zaradi ugodne prometne lege se je zelo zgodaj industrializirala. Delovno silo je črpala iz močno razvitega ruralnega okolja. Večje priseljavanje delovne sile je bilo v sedemdesetih letih in večina priseljencev si je ustvarila mešane družine, ki so prevzele kulturne in družbene običaje okolja.

Z nastopom gospodarske krize in odpuščanjem predvsem industrijske delovne sile, je Podravska regija lažje absorbirala višek delovne sile v razvitem kmetijskem sektorju. Indeksi gibanja števila prebivalcev kažejo, da se je v večini občin Podravja (32 občin) število prebivalcev zmanjšalo. V vseh 12 občinah Koroške regije je indeks nižji od tistega v Podravju. V Podravske regiji ima nižji indeks 20 občin, višjega pa 21 občin. Za občine z indeksom višjim od povprečja ugotavljamo, da so uspešno uvajale novo skupno evropsko kmetijsko politiko.

<sup>1</sup> Občine Podravske NUTS 3 regije SI012: 148 - Benedikt, 153 - Cerkevnik, 196 - Cirkulane, 018 - Destrnik, 024 - Dornava, 026 - Duplek, 028 - Gorišnica, 159 - Hajdina, 160 - Hoče-Slivnica, 042 - Juršinci, 045 - Kidričevo, 055 - Kungota, 058 - Lenart, 167 - Lovrenc na Pohorju, 069 - Majšperk, 198 - Makole, 070 - Maribor, 168 - Markovci, 169 - Miklavž na Dravskem polju, 171 - Oplotnica, 087 - Ormož, 089 - Pesnica, 172 - Podlehnik, 200 - Poljčane, 096 - Ptuj, 098 - Rače - Fram, 108 - Ruše, 178 - Selnica ob Dravi, 113 - Slovenska Bistrica, 202 - Središče ob Dravi, 115 - Starše, 181 - Sveta Ana, 204 - Sveta Trojica v Slov. goricah, 182 - Sveti Andraž v Slov. goricah, 210 - Sveti Jurij v Slov. goricah, 205 - Sveti Tomaž, 118 - Šentilj, 185 - Trnovska vas, 135 - Videm, 143 - Zavrč, 191 - Žetale. Občine Koroške NUTS 3 regije SI013: 016 - Črna na Koroškem, 025 - Dravograd, 074 - Mežica, 076 - Mislinja, 081 - Muta, 093 - Podvelka, 175 - Prevalje, 101 - Radlje ob Dravi, 103 - Ravne na Koroškem, 177 - Ribnica na Pohorju, 112 - Slovenj Gradec, 141 - Vuzenica.



**Slika 3:** Indeksi gibanja števila prebivalstva med leti 2002 in 2012 po občinah (osnova 100 = leto 2002).  
Vir: SURS, 2014 in lastni izračuni.

Podravje				Podravska regija			Koroška regija		
$X_{povp.}$	$x_{min}$	$x_{max}$	$M_e$	$X_{povp.}$	$x_{min}$	$x_{max}$	$X_{povp.}$	$x_{min}$	$x_{max}$
103,9	91,9	124,1	102,4	105,7	96,5	124,1	97,9	91,9	103,2
32 (60 %) < 103,9 > 21				20 (49 %) < 103,9 > 16			12 (100 %) < 103,9 > 0		

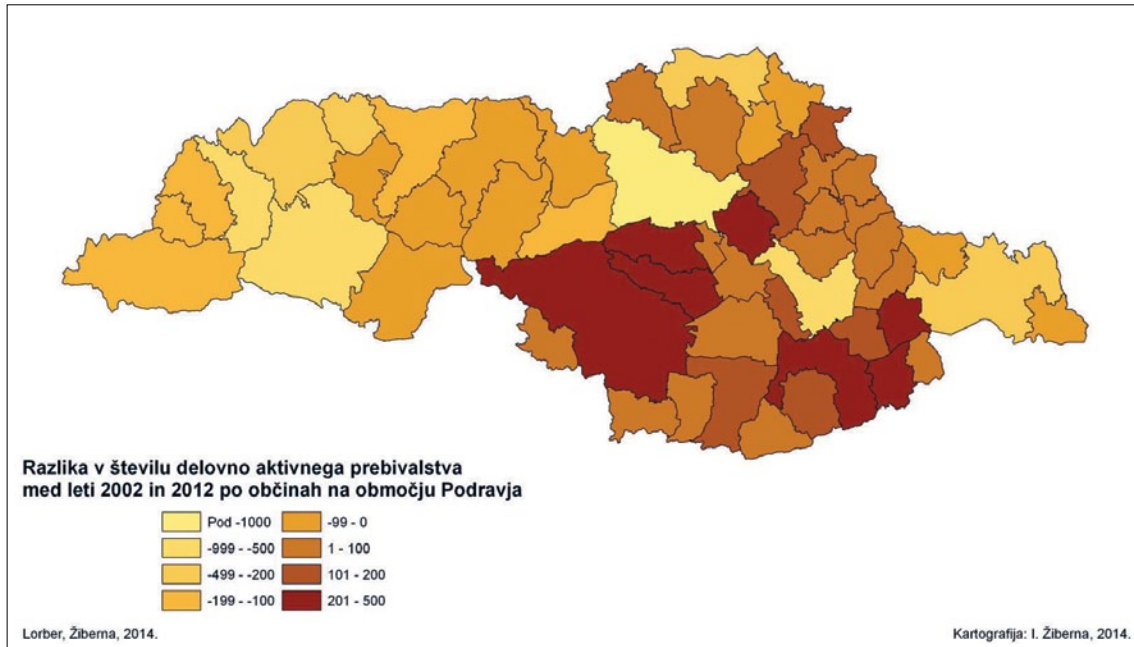
**Tabela 3:** Število občin z indeksi pod in nad povprečjem Podravja.

Analiza razlik v številu delovno aktivnega prebivalstva po občinah nam potrjuje tezo, da se kriza bolj izraža v občinah z neprilagojeno klasično industrijo, ki se ni pravočasno prestrukturirala. Občine brez razvitega podeželja in slabšo prometno infrastrukturo niso bile sposobne absorbirati delovno silo, ki je izgubila delo. Iz analize Slike 3 in Tabele 4 ter prejšnjih ugotovitev lahko sklepamo, da so predvsem občine v Podravske regiji našle odgovore na izziv krize z ukrepi uvajanja novih pristopov skupne kmetijske politike. Spodbujanje podjetništva in uvajanja dopolnilnih dejavnosti na podeželju je ustvarilo nova delovna mesta.

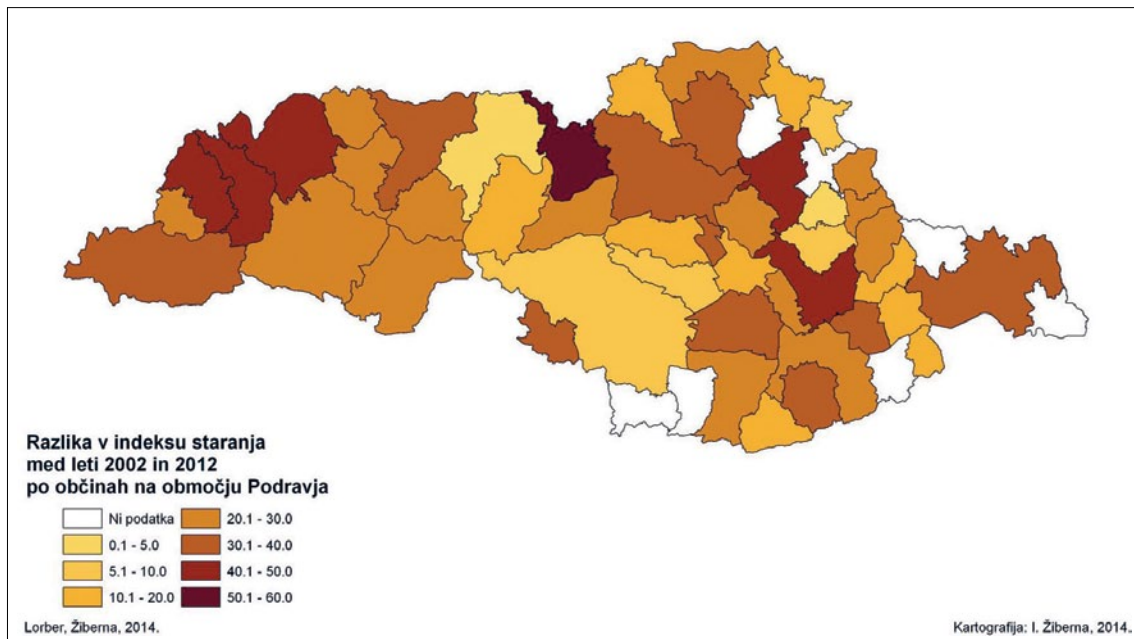
V vseh občinah Koroške regije se je zmanjšalo število aktivnega prebivalstva in to za 2676 oseb ali 223 povprečno na občino. Najbolj v občini Ravne na Koroškem in to za 884 delovno aktivnih prebivalcev, kar predstavlja 33 % vseh v Koroški regiji. V Podravske regiji se je število aktivnih prebivalcev zmanjšalo v povprečju za 45 oseb na občino, največ na račun mesta Maribor (4052). Najbolj se je povečalo v okoliških občinah mesta Maribor, saj je bil v času razcveta gospodarstva v obdobju 2003 – 2008 opazen trend selitve, predvsem mlajše generacije v suburbano območje Maribora. Ti so po izgubi delovnih mest v mestu Maribor ustvarili nova delovna mesta v malih podjetjih in so s tem uresničevali novo razvojno paradigmo razvoja podeželja.

Podravje				Podravska regija			Koroška regija		
$X_{povp.}$	$x_{min}$	$x_{max}$	$M_e$	$X_{povp.}$	$x_{min}$	$x_{max}$	$X_{povp.}$	$x_{min}$	$x_{max}$
-85	-4052	440	12	-45	-4052	440	-223	-884	-13
14 (26 %) < -85 > 39				5 (12 %) < -85 > 36			9 (75 %) < -85 > 3		

**Tabela 4:** Število občin pod in nad povprečjem razlike v številu delovno aktivnih prebivalcev Podravja.



**Slika 4:** Razlika v številu delovno aktivnega prebivalstva med leti 2002 in 2012 po občinah na območju Podravja.



**Slika 5:** Razlike v indeksih staranja med leti 2002 in 2012 po občinah na območju Podravja.

Z analizo sprememb v indeksih staranja za krajše obdobje (kar 10 let vsekakor je), lahko potrdimo naše predhodne ugotovitve. Hiter dvig indeksa staranja v kratkem časovnem obdobju pomeni pospešeno odseljevanje mlajše generacije in upad rodnosti, ki je vzročno povezan z odseljevanjem mlajše generacije.

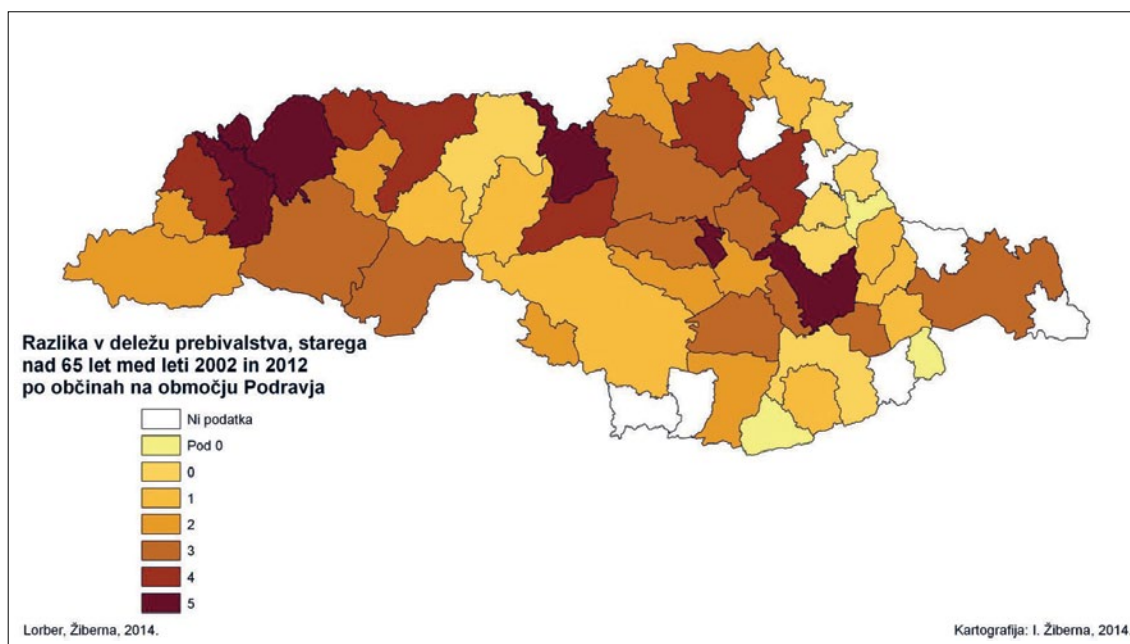
Iz Slike 5 opazimo anomalijo pri občini Selnica ob Dravi, ki ima najvišji porast indeksa staranja in to za 58,9 %. Glede nato, da je indeks gibanja prebivalcev 99,2 in da je število delovno aktivnih manjše za samo 43 oseb, lahko sklepamo na nižji naravni prirast, odseljevanje mladih in priseljevanje starejšega prebivalstva, predvsem iz mesta Maribor.



Podravje				Podravska regija			Koroška regija		
$X_{povp.}$	$x_{min}$	$x_{max}$	$M_e$	$X_{povp.}$	$x_{min}$	$x_{max}$	$X_{povp.}$	$x_{min}$	$x_{max}$
26,0	1,4	58,9	25,25	24,2	1,4	58,9	30,9	1,6	48,7
24 (45 %) < 26,0 > 29				22 (54 %) < 26,0 > 19			2 (17 %) < 26,0 > 10		

**Tabela 5:** Število občin pod in nad povprečjem indeksa staranja prebivalcev Podravja.

Iz Tabele 5 je razvidno, da se prebivalstvo Koroške regije stara veliko hitreje od povprečja Podravja in Podravske regije. Razloge za to smo že omenili. Gre predvsem za odseljevanje mlajše neavtohtone delovne sile in manjšo rodnost. Oboje se odraža tudi v zmanjšanju števila prebivalcev v regiji (glej Tabela 1). Ob tem je potrebno vedeti, da regija nima razvitega podeželskega zaledja, ki bi lahko absorbiralo prebivalstvo, ki je izgubilo delavna mesta v koroški industriji. Za ustavitev negativnih trendov bo potreben temeljit pristop pri načrtovanju razvojnih iniciativ na osnovi novih sodobnih razvojnih pristopov (glej uvodno poglavje).



**Slika 6:** Razlike v deležu prebivalstva, starega nad 65 let med leti 2002 in 2012 po občinah na območju Podravja v odstotkih.

Podatki so primerljivi z indeksi staranja. V vseh občinah (razen Podvelke) se je delež starejših od 65 let povečal, najbolj v Dravogradu (5,1%) in Ravnah na Koroškem (5%).

Podravje				Podravska regija			Koroška regija		
$X_{povp.}$	$x_{min}$	$x_{max}$	$M_e$	$X_{povp.}$	$x_{min}$	$x_{max}$	$X_{povp.}$	$x_{min}$	$x_{max}$
2,22	-1,20	5,30	2,15	1,75	-1,20	5,30	2,93	0	5,10
24 (45 %) < 2,22 > 29				19 (46 %) < 2,22 > 22			5 (42 %) < 2,22 > 7		

**Tabela 6:** Število občin pod in nad povprečjem v deležu prebivalstva, starega nad 65 let med leti 2002 in 2012 po občinah Podravja v procentih.

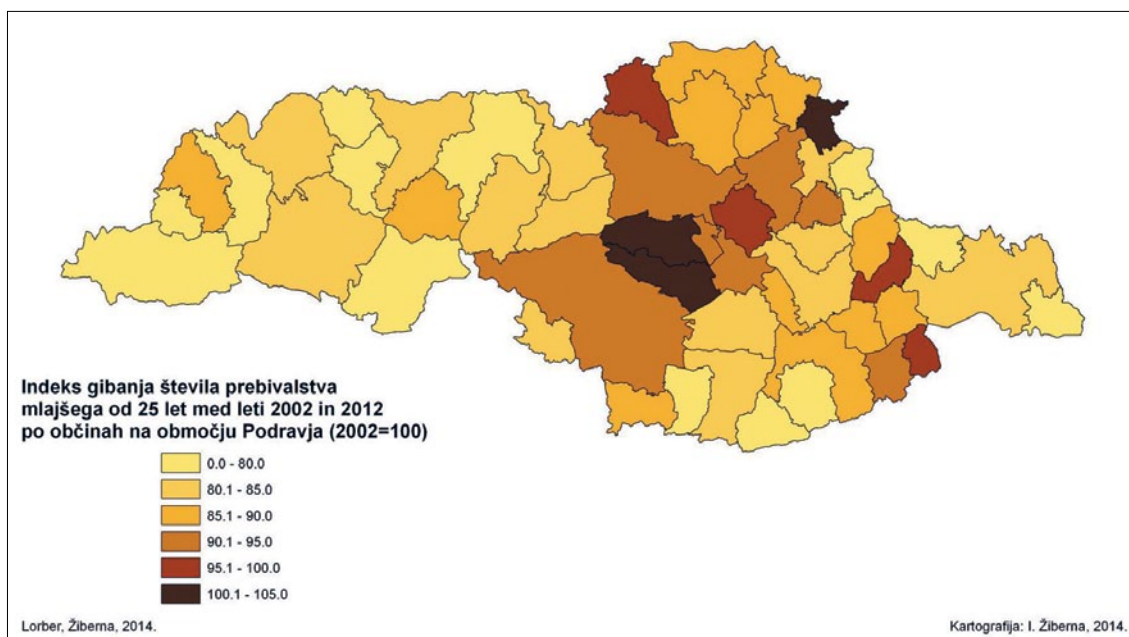
Vir: Lastni izračuni.

Samo v treh občinah v letu 2012 beležimo manjše število prebivalcev starejših od 65 let. Ker je mediana 2,25 gre za dokaj enakomerno distribucijo podatkov v razponu – 1,2 do 5,3 %. Težišče hitrega večanja deleža starejših nad 65 let je prav tako v razvojno depresivni Koroški regiji.

Skrb vzbujajoče je stanje v gibanju števila mlajšega prebivalstva od 25 let med leti 2002 in 2012.

Podravje				Podravska regija			Koroška regija		
$X_{povp.}$	$x_{min}$	$x_{max}$	$M_e$	$X_{povp.}$	$x_{min}$	$x_{max}$	$X_{povp.}$	$x_{min}$	$x_{max}$
85,34	70,90	102,94	85,0	87,48	76,06	102,94	78,04	70,9	86,03
30 (57 %) < 85,34 > 23				19 (46 %) < 85,34 > 22			11 (92 %) < 85,34 > 1		

**Tabela 7:** Število občin pod in nad povprečjem v deležu prebivalstva, starega pod 25 let med leti 2002 in 2012 po občinah Podravja v odstotkih.



**Slika 7:** Indeks gibanja števila prebivalstva mlajšega od 25 let med leti 2002 in 2012 po občinah na območju Podravja.

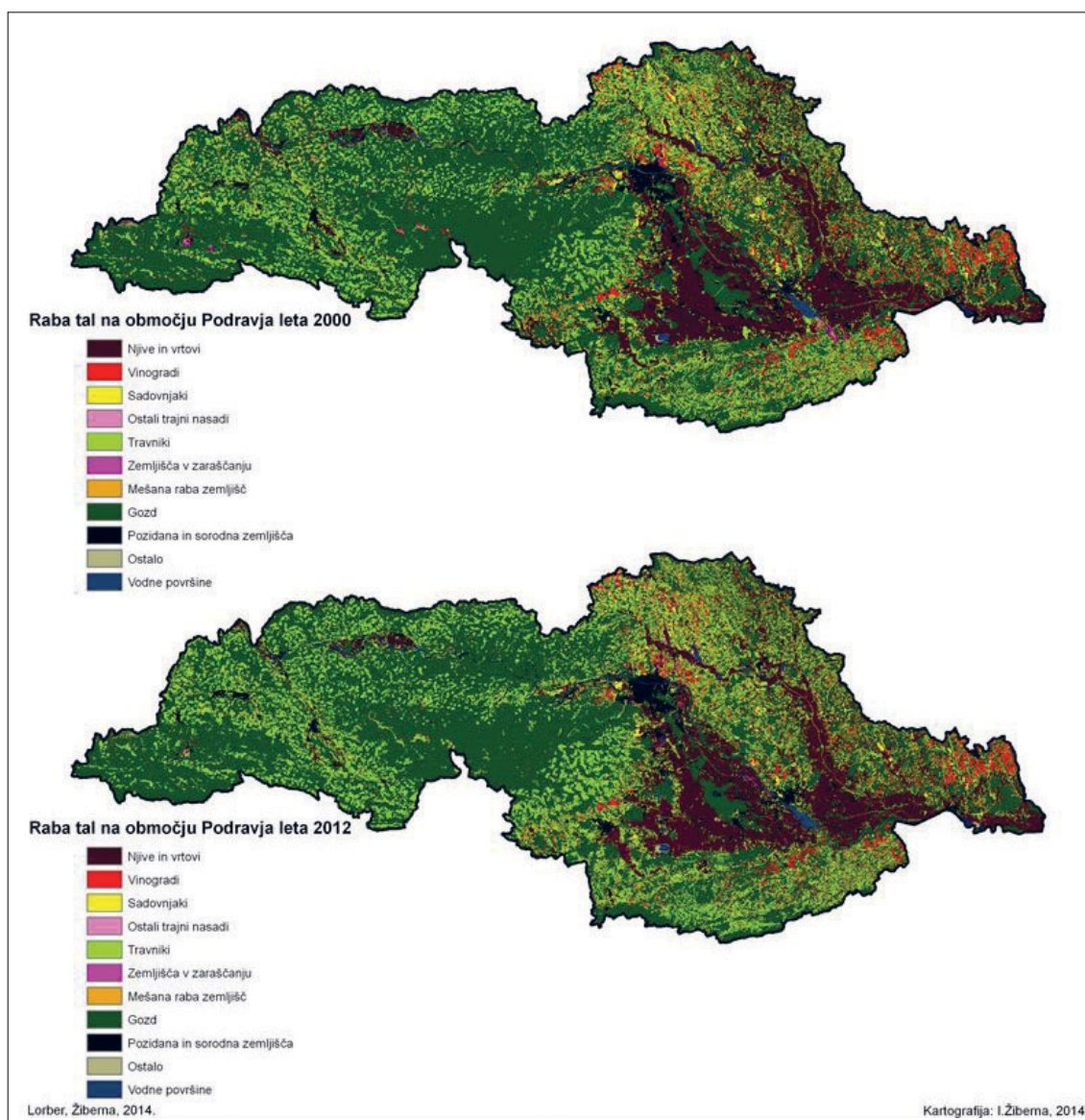
Povprečje indeksa gibanja števila prebivalcev mlajšega od 25 let za Podravje je skoraj za 15 % nižje kot je bilo leta 2002. Ponovno lahko ugotovimo, da so najslabše razmere v Koroški regiji, kjer je večina občin pod povprečjem. Samo 3 občine imajo indeks nad 100. To sta 2 primestni občini Rače - Fram in Hoče – Slivnica, kamor se je selilo mlajše prebivalstvo iz mesta Maribor in občina Benedikt, za katero je značilno, da je ustanovila poslovno industrijsko cono in pričela z razvojem turistične dejavnosti. Kot taka je lep primer uresničevanja nove razvojne politika podeželja.

Sklepna ugotovitev analiz demografskih sprememb v Podravju je, da so občine, ki so pravočasno prepoznale trende v razvoju razvitih gospodarstev in pričele s prestrukturiranjem gospodarstva doživele manj neugodne demografske spremembe. S prepoznavanjem lokalnih virov in lastnih konkurenčnih prednosti so s sodobnim holističnim pristopom skupne razvojne politike podeželja oblikovale življenjske pogoje, ki so zaustavili odseljevanje. Še več: postale so novi zaposlitveni centri. Skupna značilnost vseh je, da so urejale lokalno infrastrukturo, predvsem komunalno in cestno, dvignile in razširila kvaliteto javnih uslug, velikokrat tudi s pomočjo evropskih kohezijskih sredstev. Z ugodnimi pogoji v nastalih poslovno-proizvodnih conah so z zmernimi cenami zemljišč privabili vlagatelje in s tem zagotovili nova delovna mesta.

### 3. SPREMINJANJE RABE TAL NA OBLASTI PODRAVJA V OBDOBJU 2000-2012

V Sloveniji so v času po letu 1991 na voljo različne digitalne podatkovne zbirke o rabi tal. Pri naši analizi smo se naslonili na podatke o dejanski rabi kmetijskih in gozdnih zemljišč, katere evidenco je leta 2000 začelo uvajati tedanje Ministrstvo za kmetijstvo, gozdarstvo in prehrano. Metodologija se je vmes nekoliko spremenila, leta 2008 sprejeti Pravilnik o evidenci dejanske rabe kmetijskih in gozdnih zemljišč pa je jasno definiral 25 kategorij rabe tal. Za naše potrebe smo uporabili digitalne podatke o rabi tal za leti 2000 in 2012. Podatki o rabi tal so v osnovi predstavljeni s poligoni, za lažjo analizo sprememb rabe tal pa smo vektorske podatke pretvorili v rastrske z velikostjo celice 25 m x 25 m. Zaradi preglednejše analize smo skupine rabe tal generalizirali v 11 razredov: njive in vrtovi, vinogradi, sadovnjaki, ostali trajni nasadi, travniki, zemljišča v zaraščanju, mešana raba zemljišč, gozd, pozidana in sorodna zemljišča, ostalo in vodne površine. Analizo spreminjanja rabe tal smo v nadaljevanju opravili z različnimi GIS orodji.

Območje Podravja sodi med tista, kjer je delež obdelovalnih površin predvsem v subpanonskem delu med najvišjimi v Sloveniji. V strukturi tipov rabe tal na območju Podravja so leta 2012 njivske

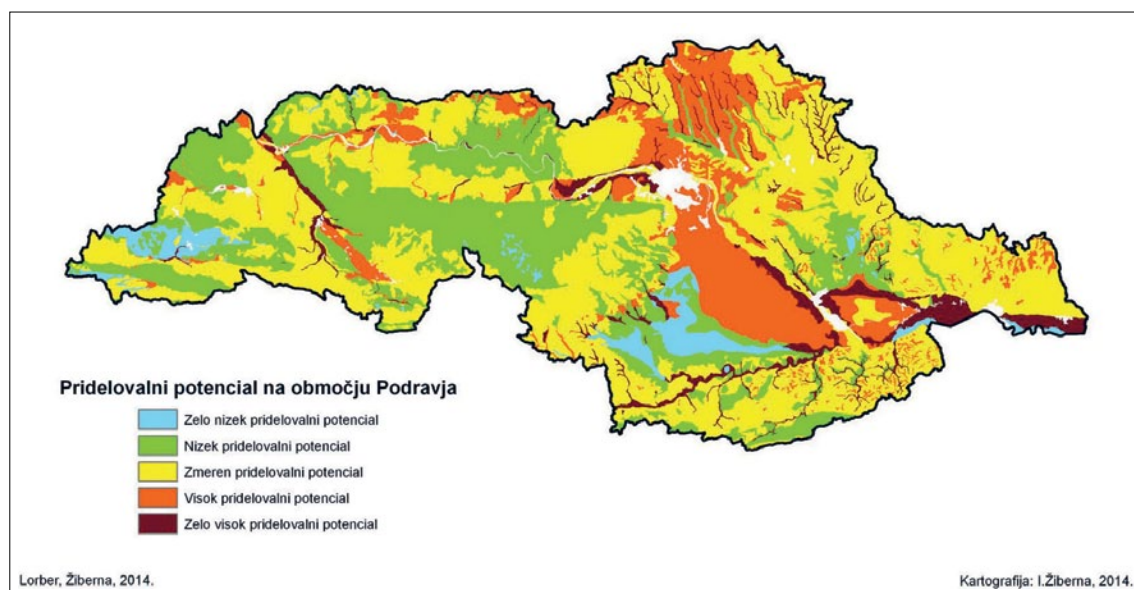


**Slika 8:** Raba tal na območju Podravja leta 2000 in 2012.

Vir: MKO, 2013; Lastni izračuni.

površine pokrivalo 51346,7 ha (16,0 %) površja, vinogradi 4971,9 ha (1,5 %), sadovnjaki 7287,8 ha (2,3 %), travniki 59788,0 ha (18,6 %), površine v zaraščanju 5852,6 ha (1,8 %), gozdovi 166034,6 ha (51,7 %) in pozidane površine 21379,4 ha (6,7 %), če naštejemo le najpogostejše oblike rabe tal. Obdelovalne površine so leta 2012 na območju Podravja skupaj pokrivalo 123879,3 ha ali 38,6 % površja. Prav skozi optiko rabe tal se dobro kaže dvojni značaj Podravja. V subpanonskem delu izrazito prevladujejo gozdne površine (na območju Koroške statistične regije je gozd leta 2012 pokrival kar 72,4 % površja) in travniki (17,6 %). Njive in vrtovi, ki na območju Koroške statistične regije pokrivajo le 2,5 % površja se v večjih kompleksih pojavljajo na dnu dolin, predvsem na območju Mučko-radeljske kotline, Mislinjske doline, Viškega polja ter med Radljami in Prevaljami. Na območju subpanonskega Podravja se njivske površine v strnjenih kompleksih nahajajo na Dravskem, Ptujskem in Središkem polju ter v Pesniški dolini, fragmentarno pa v vseh manjših dolinah gričevja ter po gričevju, kjer to pač dopušča naklon pobočij. Njivske površine in vrtovi na območju Podravske statistične regije pokrivajo kar 22,5 % površja, kar uvršča to regijo na drugo mesto po deležu njivskih površin med statističnimi regijami v Sloveniji. Podravje je že v preteklosti veljalo za znano vinogradniško območje, saj je po njem poimenovan celo vinski rajon. Vinogradi, ki pokrivajo 19,1 % površja Podravske statistične regije, se pojavljajo predvsem na območju Ljutomersko-ormoških gor, Vzhodnih Haloz, Mariborskih gor, Podpohorskih gor v okolici Pekar in Slovenske Bistrice ter v Svečinskih gorah. Vsa našeta območja so tradicionalno predstavljala tudi sadjarska območja. Travniske površine so sorazmerno enakomerno razporejene vzdolž celotne subpanonske Slovenije, medtem ko se je gozd pojavljal predvsem v osrednjem delu Dravskega (na plitvih in suši bolj izpostavljenih prsteh) in na robu Središkega polja, v gričevju pa na osojnih legah, kjer ima varovalno funkcijo, saj zmanjšuje možnost erozije (Slika 8).

Raba tal se vsaj načelno ujema s pridelovalnim potencialom območja, ki ga določamo na osnovi talnega števila. Talno število je izraženo v točkah med 1 (najslabša) in 100 (najboljša tla). Točke talnega števila so odraz vrednotenja bistvenih in univerzalnih kazalcev kakovosti tal. Dobro opredeljujejo ne samo rodovitnost pač pa tudi sposobnost tal za izvajanje bistvenih okoljskih funkcij. Parametri za določanje talnega števila so tekstura tal, razvojna stopnja tal, matična podlaga in vodne razmere. Vrednosti talnega števila smo zaradi lažje analize uvrstili v pet razredov, kot so opredeljeni v Pravilniku o razvrstitvi kmetijskih gospodarstev v območja z omejenimi možnostmi za kmetijsko dejavnost (Pravilnik..., 2010) območja z zelo nizkim pridelovalnim potencialom (talno število 0-26), nizkim



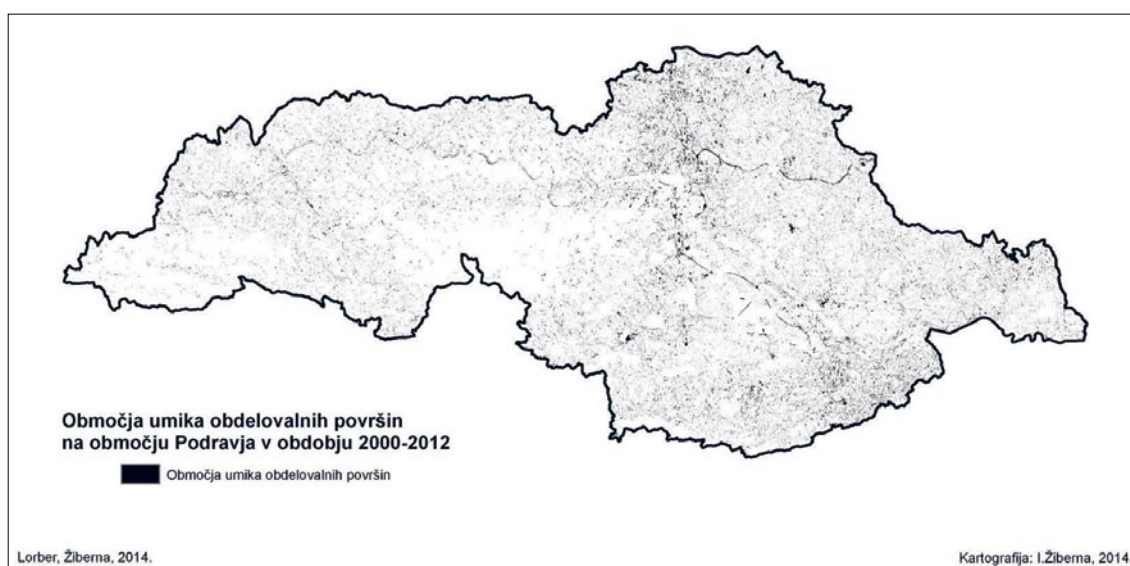
**Slika 9:** Pridelovalni potencial na območju Podravja.  
Vir: MKO, 2013.

pridelovalnim potencialom (27-40), zmernim pridelovalnim potencialom (41-58), visokim pridelovalnim potencialom (58-76) in zelo visokim pridelovalnim potencialom (77-100, (Slika 9)). V grobem lahko sicer ugotovimo, da se pridelovalni potencial sorazmerno dobro ujema z območji obdelovalnih površin, podrobnejši pregled pa vendarle daje drugačno sliko.

Primerjava rabe tal med leti 2000 in 2012 kaže, da so se najbolj zmanjšale njivske površine in vrtovi (za 5202,6 ha ali za 9,2 %) mešana raba zemljišč (za 2654,6 ha) in vinogradi (za 1233,8 ha). Obdelovalne površine so se v omenjenem obdobju zmanjšale za 4570,6 ha (ali za 3,6 %). Istočasno so se povečale travniške površine (za 4320,3 ha ali za 7,8 %), površine v zaraščanju (za 3219,4 ha ali kar za 122,3 %) in gozdne površine (za 2716,9 ha ali za 1,7 %). Jasno se torej nakazuje proces zmanjševanja obdelovalnih površin na račun procesov ozelenjevanja, zaraščanja in ogozdovanja. V obdobju 2000 – 2012 smo na območju Podravja izgubili 4570,6 ha obdelovalnih površin, kar je primerljivo s površino novonastalih travnikov (4320,3 ha). Če upoštevamo še novonastale površine v zaraščanju in novonastale gozdne površine lahko ugotovimo, da je bil procesu ozelenjevanja, zaraščanja in ogozdovanja prisoten na skupaj 10256,6 ha, kar predstavlja 3,2 % površja Podravja.

Njivske površine so se v obdobju 2000 – 2012 ohranile le na 79,3 % površja. Na račun spremembe njiv v travnike smo v Podravju izgubili 8735,4 ha njiv (15,5 % njivskih površin iz leta 2000), medtem ko smo 1228,8 ha (2,3 %) njiv pozidali. To sta tudi dve najpogostejši spremembi njivskih površin v ostale kategorije. 667,3 ha (1,2 %) njiv se je zaraslo, 443,7 ha (0,8 %) pa prešlo v gozd. Po eni strani lahko ugotavljamo, da območja z visokim in zelo visokim pridelovalnim potencialom niso izkoriščena v zeleni meri, po drugi strani pa se proces umika obdelovalnih, predvsem njivskih površin odvija prav na rodovitnejših območjih. V obravnavanem obdobju smo na območjih z visokim in zelo visokim pridelovalnim potencialom na račun prehoda v travnike izgubili 33,6 % njiv, na račun prehoda v površine v zaraščanju 37,3 % njiv in na račun prehoda v gozd 31,0 % njiv. Proces zmanjševanja obdelovalnih površin je najintenzivnejši na območju subpanonskega Podravja, predvsem v okolici Maribora in Ptuja, Zahodnih Slovenskih goric, v zahodnem delu Dravskega Polja in ob vzhodnih obronkih Pohorja, Vzhodnih Halozah in delno v Srednji Pesniški dolini. V manjši a še vedno opazni meri smo obdelovalne površine izgubljali v Dravski in Mislinjski dolini (Slika 10).

Temeljne vzroke za umik obdelovalnih površin lahko prepoznamo v gradnji novih površin s storitveno dejavnostjo (nakupovalni in servisni centri), gradnji avtocest in pripadajoče infrastrukture, razpršeni individualni gradnji ter prehodu obdelovalnih površin v površine v zaraščanju ali v gozd. Nastanek novih občin je proces širjenja pozidanih površin na obdelovalna zemljišča povečal, saj so

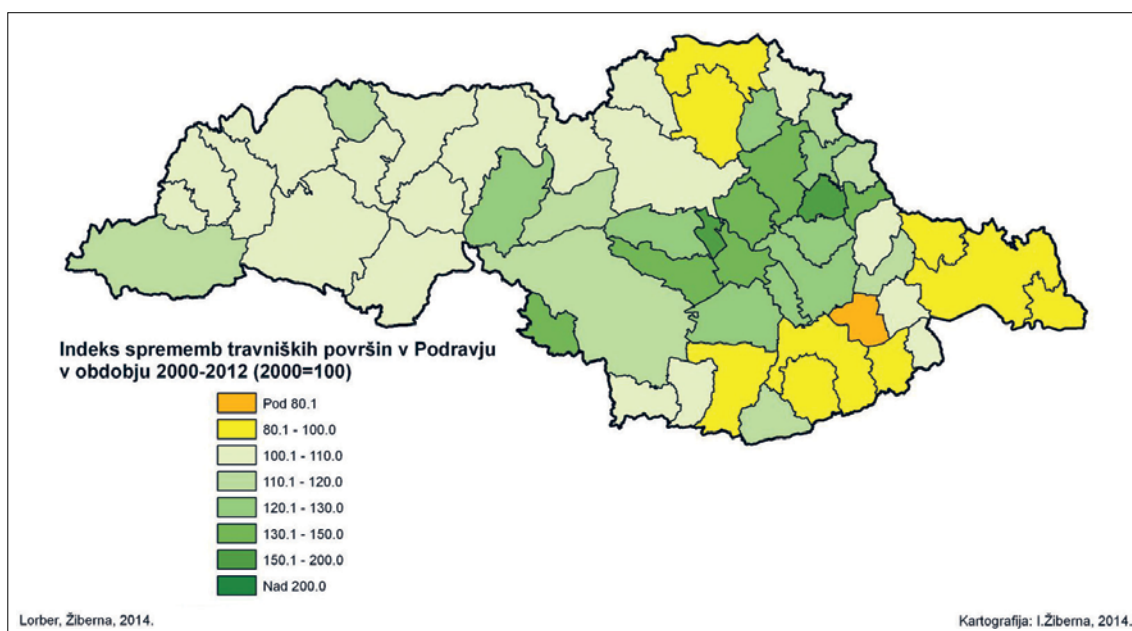


**Slika 10:** Območja umika obdelovalnih površin na območju Podravja v obdobju 2000-2012.  
Vir: Lastni izračuni.

ob tem nastali novi interesi za širjenje stanovanjskih in industrijskih con ter trgovskih in skladiščnih območij predvsem na površine z visokim pridelovalnim potencialom. Po drugi strani pa so kakovostne obdelovalne površine zaradi nezanimanja in pomanjkljive zakonodaje prepuščene apetitom kapitala. Med vzroke zaraščanja obdelovalnih površin lahko uvrstimo kmetijstvu nenaklonjeno politiko, opuščanje zemljišč zaradi tržnih razmer in neugodno starostno strukturo kmečkega prebivalstva.

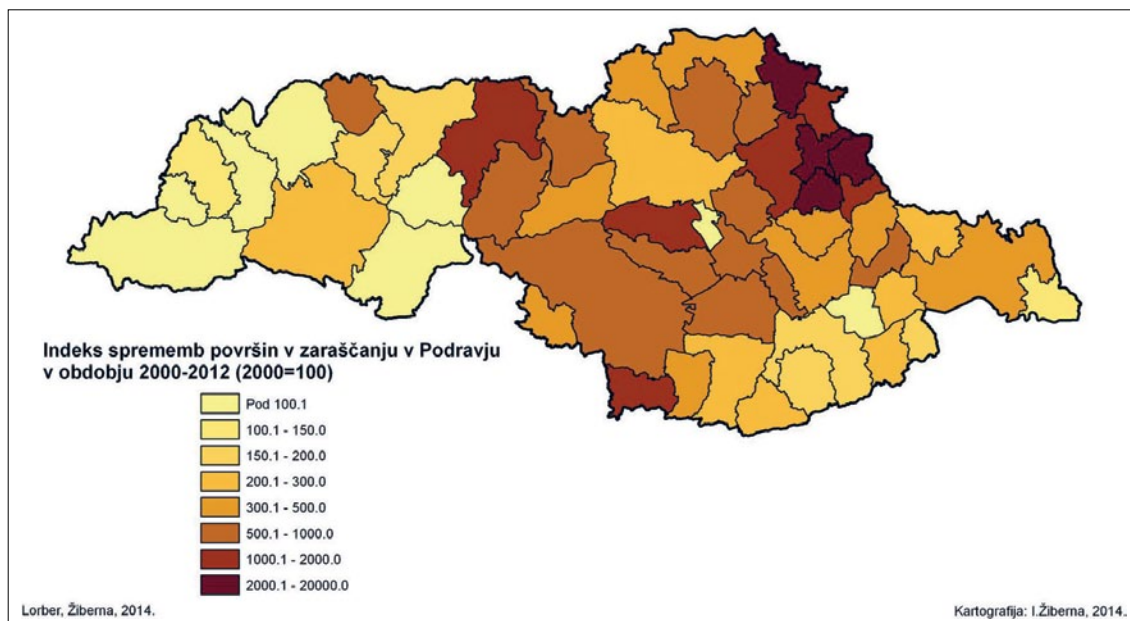
Analizo sprememb rabe tal lahko zastavimo tudi z zornega kota spreminjanja travniških površin, površin v zaraščanju in gozdnih površin, ki nakazujejo že omenjene procese ozelenjevanja, zaraščanja in ogozdovanja. Indeks sprememb travniških površin v obdobju 2000 – 2012 kaže, da so med 53 občinami Podravja širjenje travniških površin beležili kar v 44 občinah. Travniške površine so se najbolj širile prav na območju subpanonskega Podravja. Še več: med občinami z najvišjimi indeksi širjenja travniških površin sodijo tiste, ki ležijo na območjih z visokim pridelovalnim potencialom (Slika 11). Najvišji indeks širjenja travniških površin zaznamo v občini Miklavž na Dravskem polju (indeks 187,1), kar lahko razložimo z omejevanjem intenzivnega kmetijstva na vodovarstvenem območju, saj se v Dobrovcah nahajajo pomembna črpališča za pitno vodo. Visoke indekse večanja travniških površin beležimo še v občinah Trnovska vas (155,6), Starše (145,7), Sveti Andraž v Slovenskih goricah (138,9), Oplotnica (138,0), Rače-Fram (133,1), Duplek (132,5), Lenart (130,2), Sveti Jurij v Slovenskih goricah (126,6), Destričnik (126,4), Kidričevo (125,7) in Lovrenc na Pohorju (125,3). Proces ozelenjevanja je torej skoncentriran na območje Dravskega Polja, Srednjih Slovenskih goric in Pesniške doline (Slika 11).

Podobne prostorske značilnosti sprememb lahko opazimo tudi pri večanju površin v zaraščanju, pri čemer izstopajo predvsem Srednje Slovenske gorice s Pesniško dolino. Najvišji indeks sprememb površin v zaraščanju smo zaznali v občini Sv. Trojica v Slovenskih goricah (14383,3), sledile pa so občine Trnovska vas (7225,0), Cerkevjak (3246,7), Sveta Ana (2637,9), Benedikt (1972,7), Sveti Andraž v Slovenskih goricah (1748,3), Lenart (1554,5), Poljčane (1551,5), Podvelka in Hoče-Slivnica (obe 1069,9), Rače-Fram (927,4) in Sveti Jurij v Slovenskih goricah (850,6). Med 53 občinami Podravja so se v obravnavanem obdobju površine v zaraščanju zmanjšale le v sedmih občinah, ki ležijo pretežno v subalpskem delu Podravja (Ravne na Koroškem, Ribnica na Pohorju, Mežica, Črna na Koroškem, Mislinja, Dravograd). Izjema je občina Markovci (Ptujsko polje), kjer si zmanjšanje površin v zaraščanju lahko razlagamo s širjenjem sadjarskih površin (indeks 128,0), njivskih površin



**Slika 11:** Indeks sprememb travniških površin v Podravju v obdobju 2000-2012.

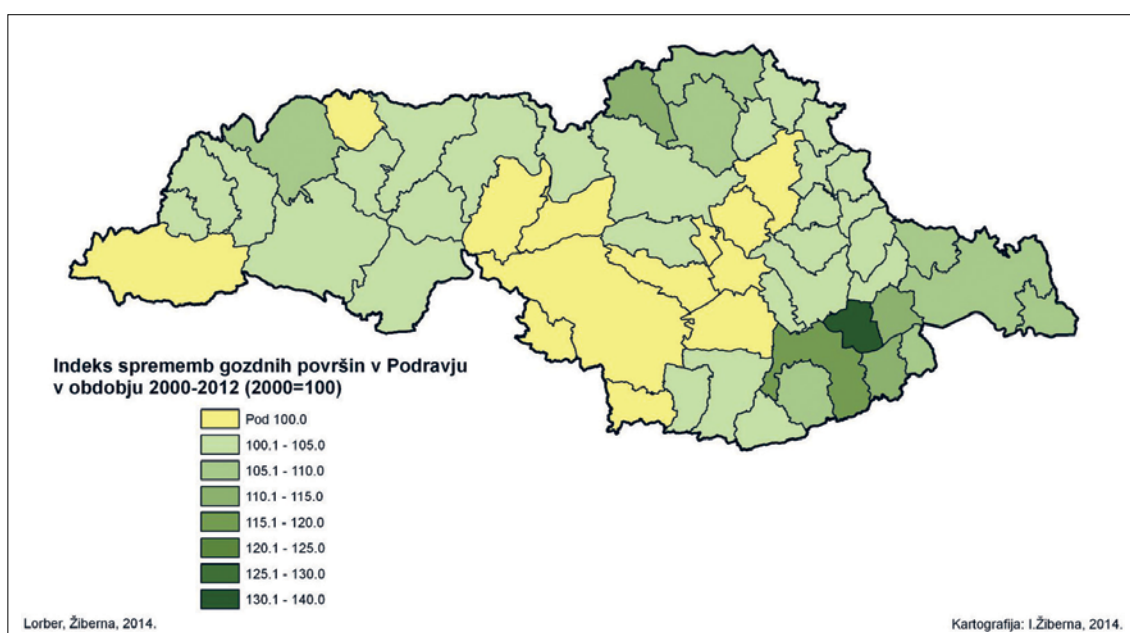
Vir: Lastni izračuni.



**Slika 12:** Indeks sprememb površin v zaraščanju v Podravju v obdobju 2000-2012.  
Vir: Lastni izračuni.

(indeks 104,1) in gozda (indeks 138,4). Zanimivo je, da je v vseh omenjenih občinah v subalpskem delu Podravja (razen v občini Mislinja) mogoče opaziti širjenje sadjarskih površin, v občini Črna na Koroškem so se v obravnavanem obdobju te povečale celo za 29,3 %, v občini Ravne na Koroškem za 16,5 %, v občini Dravograd pa za 12,4 % (Slika 12).

Tudi težišče širjenja gozdnih površin se nahaja v subpanonskem delu Podravja in sicer v Halozah, Ptujskem polju ter delu Slovenskih goric (Slika 13). Najvišji indeks širjenja gozdnih površin smo zabeležili v občini Markovci (138,4), sledile pa so občine Videm (115,8), Cirkulane (113,8), Gorišnica (112,6), Kungota (110,2), Zavrč (109,2), Pesnica (109,0), Podlehnik (108,1), Šentilj (106,1), Ormož

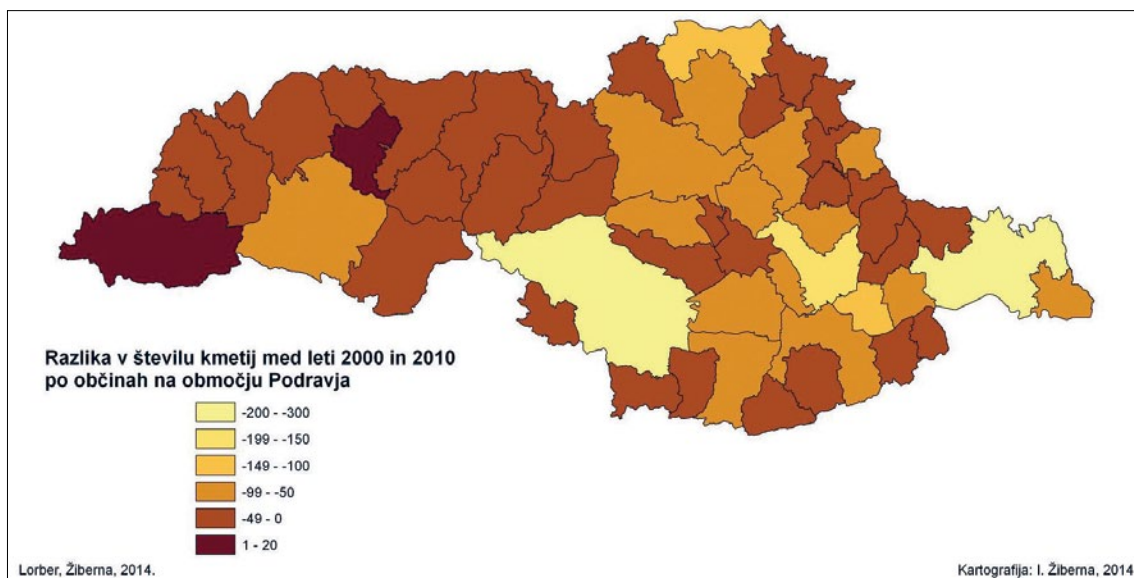


**Slika 13:** Indeks sprememb gozdnih površin v Podravju v obdobju 2000 – 2012.  
Vir: Lastni izračuni.

(106,1) in Središče ob Dravi (105,7). Med 53 občinami Podravja se gozdne površine v obravnavanem obdobju niso povečale le v 12 občinah, ki leže pretežno na Dravskem polju in vzhodnem Pohorju, poleg tega pa še v občinah Duplek, Muta in Lenart. V občini Črna na Koroškem se stanje gozdnih površin ni spremenilo.

#### 4. SPREMEMBE V STRUKTURI VELIKOSTI KMETIJSKIH GOSPODARSTEV

Kmetijstvo ne moremo obravnavati zgolj kot gospodarsko dejavnost, pač pa je njen značaj večnamenski. Glavni namen kmetijstva je seveda proizvodnja kakovostne hrane v količinah, ki omogoča prehransko varnost in s tem prispeva h kakovosti življenja. Po drugi strani pa kmetijstvo ohranja kulturno pokrajino, ohranja poselitev podeželja, njegovo biodiverzitetu in socialno ravnovesje (Lampič, 2011). V Zakonu o kmetijstvu (2008) so kot temeljni cilji kmetijske dejavnosti zapisani med drugim stabilna pridelava varne in kakovostne hrane, ohranjanje rodovitnosti kmetijskih zemljišč, varovanje kmetijskih zemljišč pred onesnaženjem, povečevanje konkurenčne sposobnosti kmetijstva, zagotavljanje primerne dohodkovne ravni kmetijskim gospodarstvom in ohranjanje poseljenosti in obdelanosti kmetijskih zemljišč. Konkurenčnost kmetijstva je pogojena s strukturo velikosti kmetijskih gospodarstev. Razdrobljenost kmetijskih zemljišč je v preteklosti predstavljala enega od najbolj perečih problemov našega kmetijstva zlasti na območju severovzhodne Slovenije. V nadaljevanju si bomo ogledali nekaj najpomembnejših kazalcev kmetijskih gospodarstev na območju Podravja. Pri tem se bomo naslonili na rezultate popisa kmetijskih gospodarstev v letu 2000 in 2010.



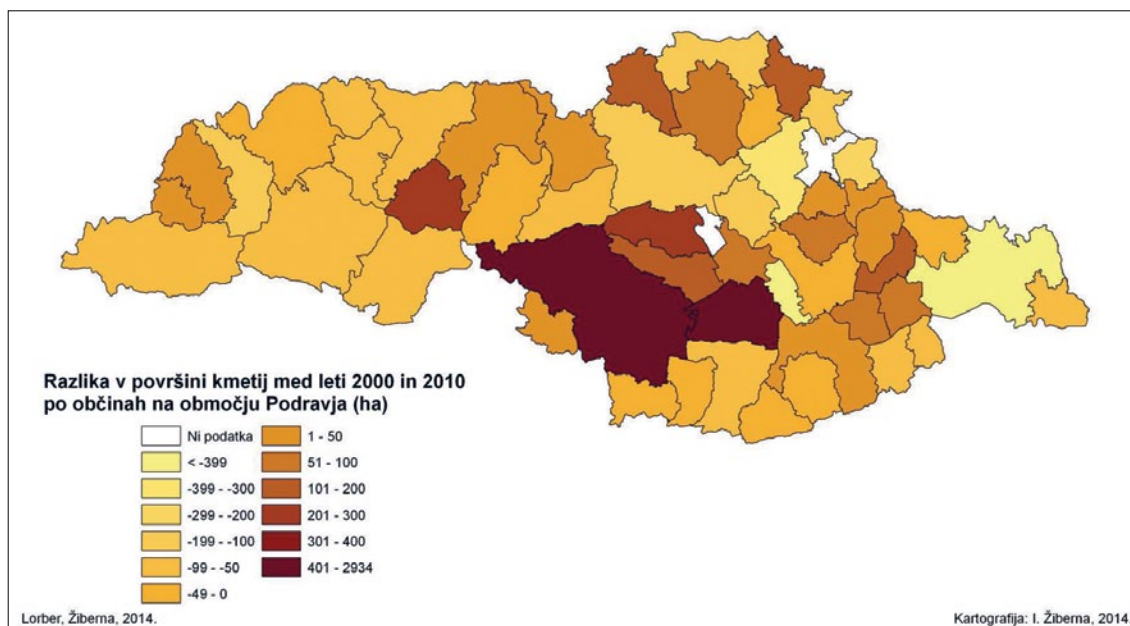
**Slika 14:** Razlika v številu kmetij med leti 2000 in 2010 po občinah na območju Podravja.  
Vir: SURS, 2014; Lastni izračuni, 2014.

V Sloveniji smo leta 200 imeli 86467 kmetij, leta 2010 pa 74646, kar je za 11821 (ali za 13,7 %) manj kmetij. Na območju Podravja smo v letu 2000 imeli 18087 kmetij. Ta vrednost se je do leta 2010 znižala na 15414 ali za kar 2673 kmetij (za 14,8 %). V letu 2010 je bilo največ kmetij na območju občin Ormož (1151), Slovenska Bistrica (999), Slovenj Gradec (632), Maribor (589), Pesnica (554) in Videm (497). Najmanj kmetij je bilo na območju občin Ruše (51), Miklavž na Dravskem polju (59), Mežica (60), Ribnica na Pohorju (87) in Lovrenc na Pohorju (96). Število kmetij se je v omenjenem desetletju najbolj zmanjšalo prav v obeh občinah z največjim številom kmetij: v občini Ormož za 238 kmetij (ali za 17 %) in v občini Slovenska Bistrica za 203 kmetij (za 16,9 %) (Slika 14). Med občine, ki so beležile velik padec števila kmetij sodijo še občine Ptuj (za 165 kmetij ali za 28,2 %), Šentilj (za



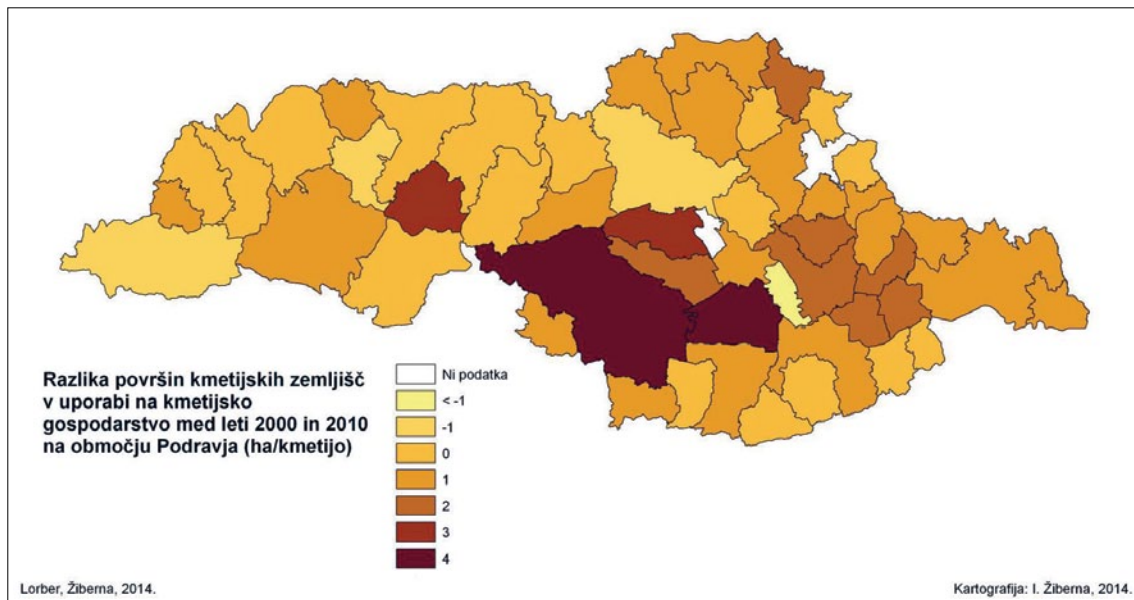
124 kmetij ali za 22,7 %), Markovci (za 110 kmetij ali za 28,9 %), Pesnica (za 98 kmetij ali za 15,0 %). Na državnem nivoju se je znižala tudi površina kmetijskih gospodarstev in sicer od 485879 ha leta 2000 na 474432 ha leta 2010 ali za 11447 ha oziroma za 2,4 %. Na območju Podravja, kjer so površine kmetij leta 2010 predstavljale kar 21,5 % vseh površin kmetij v Sloveniji, smo v istem obdobju beležili znižanje površin kmetij s 106395 ha na 102091 ha oziroma za 4304 ha ali za 4,0 %. Trend zmanjševanja površin kmetij je bil torej na območju Podravja intenzivnejši od državnega povprečja.

V letu 2010 je bila največja površina kmetij na območju občine Slovenska Bistrica (10207 ha), sledile pa so občine Ormož (7544 ha), Slovenj Gradec (4935 ha), Maribor (4341 ha), Kidričevo (4149 ha), Pesnica (3649 ha), Lenart (3375 ha) in Dravograd (3007 ha). Največje zmanjšanje površin kmetij je bilo v občini Hajdina (za 4162 ha ali za kar 77,0 %), sledile pa so občine Maribor (za 1044 ha ali za 19,4 %), Ormož (za 697 ha ali za 8,5 %), Lenart (za 380 ha ali za 10,1 %), Cerkevjak (za 248 ha ali za 20,6 %), Ravne na Koroškem (za 168 ha ali za 10,3 %) in Benedikt (za 158 ha ali za 11,3 %) (Slika 15). Površine kmetij so se povečale v 22 od 53 občinah Podravja, najbolj pa v občini Slovenska Bistrica (za 2934 ha ali za kar 40,3 %), Kidričevo (za 872 ha ali za 26,6 %), Hoče-Slivnica (za 245 ha ali za 14,6 %), Ribnica na Pohorju (za 235 ha ali za 35,4 %) in v občini Sveta Ana (za 166 ha ali za 8,7 %), (Slika 15).



**Slika 15:** Razlika v površini kmetij med leti 2000 in 2010 po občinah na območju Podravja.  
Vir: SURS, 2014; Lastni izračuni, 2014.

Eden od kazalcev konkurenčnosti kmetijskih gospodarstev je velikost kmetijskega gospodarstva. Lampičeva (2011) glede tega poudarja dvojnost razpoložljivosti kmetijskih zemljišč. Po eni strani kmetijske površine zaradi upadanja števila predvsem manjših kmetij ostajajo neobdelana, po drugi strani pa veliko število predvsem večjih kmetov nima na razpolago dovolj kmetijskih zemljišč. Večanje površin kmetijskih gospodarstev z ekonomskega vidika tako pomeni izboljšanje strukture kmetijske posesti in povečevanje konkurenčnosti. Površine kmetijskih zemljišč v uporabi na kmetijsko gospodarstvo (izraženo v ha na kmetijo) so se na območju Slovenije v obdobju 2000 – 2010 povečale z 5,6 ha/kmetijo na 6,4 ha/kmetijo ali za 0,8 ha/kmetijo. Stanje je sicer še daleč od idealnega, kljub temu pa se na tem področju vendarle nakazujejo pozitivni trendi. Tudi na območju Podravja se stanje rahlo izboljšuje. Leta 2000 je bilo povprečno kmetijsko gospodarstvo veliko 6,1 ha, do leta 2010 se je povečalo na 6,6 ha ali za 0,5 ha na kmetijo. Znotraj Podravja pa glede tega nastopajo velike razlike.



**Slika 16:** Razlika površin kmetijskih zemljišč v uporabi na kmetijsko gospodarstvo med leti 2000 in 2010 na območju Podravja.

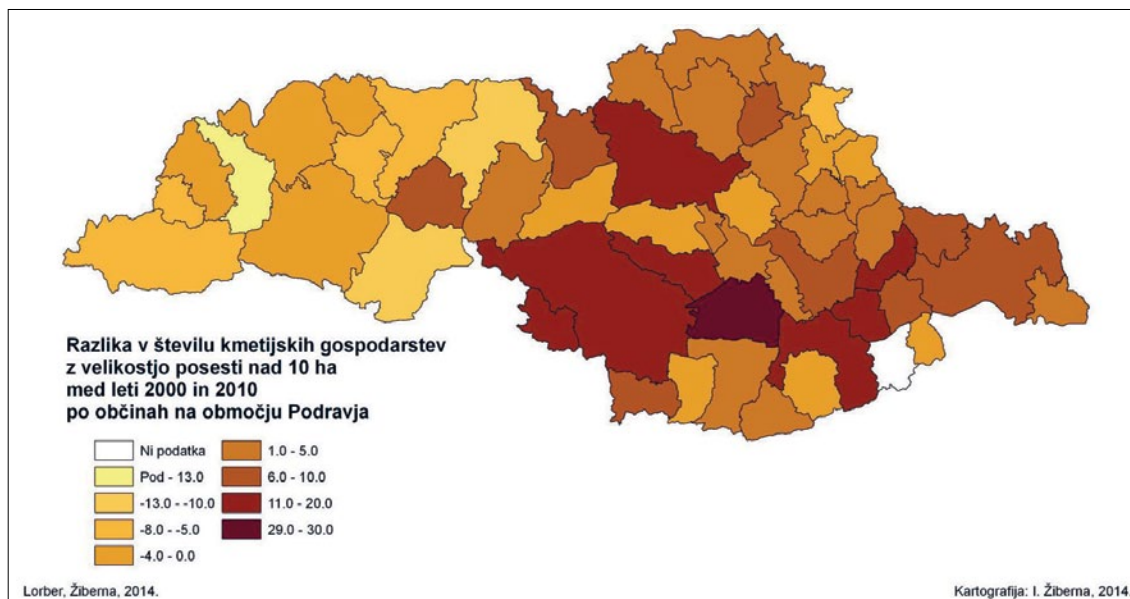
Vir: SURS, 2014; Lastni izračuni, 2014.

V letu 2010 smo imeli največ kmetijskih zemljišč v uporabi na kmetijsko gospodarstvo na območju občin Hoče-Slivnica (10,4 ha/kmetijo), Mežica (10,3 ha/kmetijo), Ribnica na Pohorju (10,3 ha /kmetijo), Kidričevo (10,2 ha/kmetijo), Slovenska Bistrica (10,2 ha/kmetijo), Prevalje (8,8 ha/kmetijo) in Rače-Fram (8,3 ha/kmetijo). Še vedno smo imeli v 23 občinah od 53 površine kmetijskih zemljišč na kmetijo nižje od slovenskega povprečja. Kmetijska zemljišča so bila najbolj razdrobljena v občini Cirkulane (le 3,1 ha /kmetijo), zatem še v občinah Zavrch (3,5 ha/kmetijo), Podlehnik (4,0 ha /kmetijo), Cerkenjak (4,1 ha/kmetijo), Šentilj (4,2 ha/kmetijo), Duplek (4,2 ha/kmetijo) in v občini Makole (4,6 ha/kmetijo). V obdobju 2000-2010 so se kmetijska zemljišča v uporabi na kmetijsko gospodarstvo najbolj povečala na območjih občin Slovenska Bistrica (s 6,1 na 10,2 ali za 4,1 ha/kmetijo), Kidričevo (s 6,7 na 10,2 ali za 3,5 ha/kmetijo), Hoče-Slivnica (s 7,1 na 10,4 ali za 3,3 ha/kmetijo), Ribnica na Pohorju (s 7,5 na 10,3 ali za 2,8 ha/kmetijo), Dornava (s 4,6 na 6,6 ali za 2,0 ha/kmetijo) in Markovci (s 4,1 na 6,1 ali za 2,0 ha/kmetijo). Na kar 27 občinah je bilo povečanje manjše od 1 ha /kmetijo, v občinah Hajdina, Črna na Koroškem, Vuzenica, Maribor, Zavrch, Ravne na Koroškem in Cirkulane, pa so se kmetijska zemljišča na kmetijo celo zmanjšala (Slika 16).

V Podravju se je število kmetij večjih kot 10 ha v obravnavanem obdobju v povprečju povečalo za 2,6 kmetij na občino. Število občin, ki so povečale število kmetij in tistih, kjer se je število zmanjšalo je enako, 26 kmetij. V 19 občinah Podravja (povprečje 5,2) beležimo negativno rast. V Podravske regiji beleži 15 občin negativno rast, 25 pa je takih, kjer se je število velikih kmetij povečalo. Največji padeč beleži občina Benedikt in to za 7 kmetij, največjo rast pa občina Kidričevo in to za 29 kmetij. V Koroški regiji (povprečje -5,8) se je število velikih kmetij zmanjšalo kar v 10. občinah. Najbolj v občini Ravne na Koroškem in to za 16 kmetij. Le občina Ribnica na Pohorju beleži rast in to za 8 kmetij, medtem, ko je v občini Dravograd stanje ostalo enako (Slika 17).

Podravje				Podravska regija			Koroška regija		
$X_{povp.}$	$x_{min}$	$x_{max}$	$M_e$	$X_{povp.}$	$x_{min}$	$x_{max}$	$X_{povp.}$	$x_{min}$	$x_{max}$
+ 2,6	- 16	29	2,5	5,17	-7	29	-5,8	-16	8
26 (50 %) < 2,6 > 26				15 (37 %) < 2,6 > 25			11 (92 %) < 2,6 > 1		

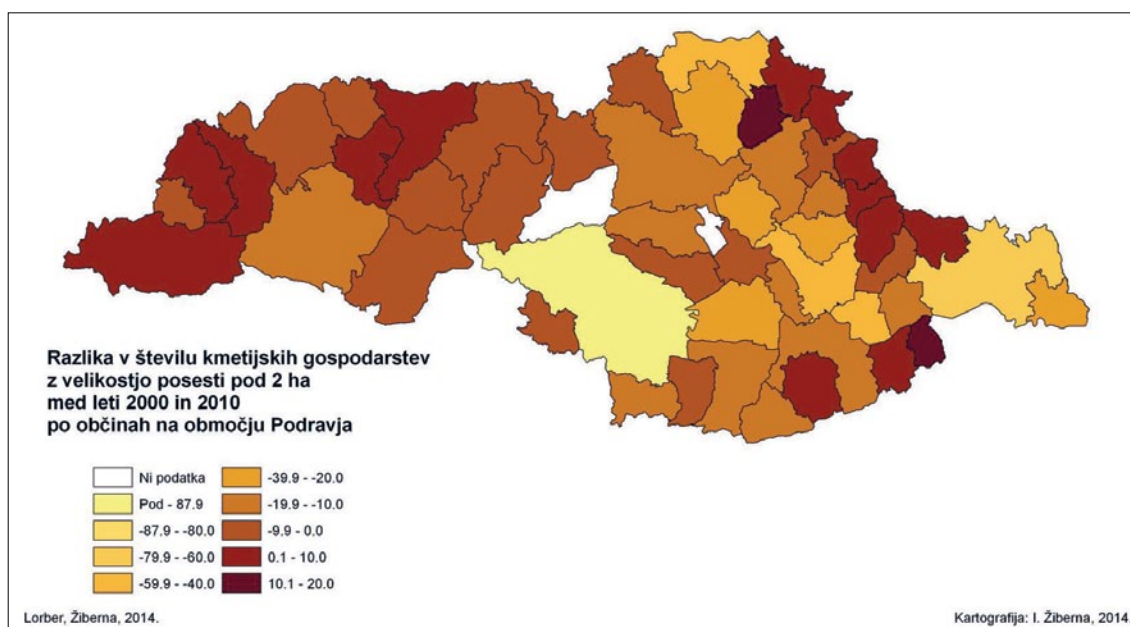
**Tabela 8:** Število kmetij po občinah Podravja, Podravske in Koroške regije v odnosu na povprečno rast v Podravju. Vir: Lastni izračuni.



**Slika 17:** Razlika v številu kmetijskih gospodarstev z velikostjo posesti nad 10 ha med leti 2000 in 2010 po občinah na območju Podravja.

Občina Benedikt v Podravski regiji beleži padec velikih kmetij za 7. To lahko pripišemo naglemu razvoju občine, kot posledico izgradnje poslovno proizvodne cone, kar se odraža tudi v pozitivnem indeksu števila mlajših od 25 let (102,5), ki ga imajo samo 3 občine (Rače-Fram in Hoče-Slivnica), (Slika 7).

Pri analizi gibanja števila kmetij velikosti pod 2 ha opažamo, da se je število v Podravju v povprečju zmanjšalo za 10,8 kmetije. V 21. občinah se je število zmanjšalo bolj kot je povprečje, v 30. pa se je zmanjšalo manj kot je povprečje, pozitivno rast beleži 15 občin, v 3 je stanje enako. Analiza Podravske regije (povprečje -14,19) kaže, da se je število zmanjšalo bolj kot je povprečje Podravja v 20. občinah, manj kot je povprečje pa v 19. občinah (za 2 občini ni podatka). Za Koroško regijo (pov-



**Slika 18:** Razlika v številu kmetij z velikostjo pod 2 ha med leti 2000 in 2010 na območju občin Podravja.

prečje -0,33) kažejo podatki, da se je samo v 1 občini (Slovenj Gradec, -14) zmanjšalo število bolj kot je povprečje Podravja, medtem ko se je v 11. občinah število kmetij zmanjšalo manj od povprečja. Pozitivno rast beleži 5 koroških občin (največ za + 10 občina Vuzenica).

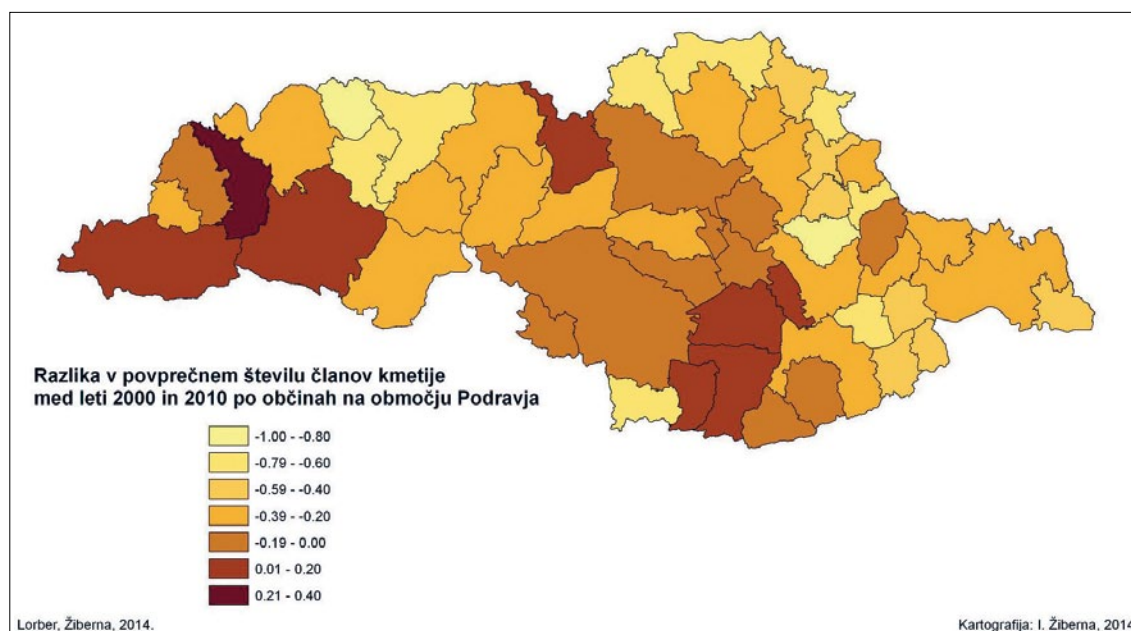
Podravje				Podravska regija			Koroška regija		
$X_{\text{povp.}}$	$x_{\text{min}}$	$x_{\text{max}}$	$M_e$	$X_{\text{povp.}}$	$x_{\text{min}}$	$x_{\text{max}}$	$X_{\text{povp.}}$	$x_{\text{min}}$	$x_{\text{max}}$
-10,8	-88	20	-7	-14,1	-88	20	-0,33	-14	10
21 (41 %) < - 10,8 > 30				20 (51 %) < - 10,8 > 19			1 (8 %) < - 10,8 > 11		

**Tabela 9:** Razlika v številu kmetij velikosti pod 2 ha glede po občinah Podravja, Podravske in Koroške regije v primerjavi s povprečjem Podravja. Vir: Lastni izračuni.

Mediana je pri - 7, povprečje je - 10,8. To v praksi pomeni, da se je v 33. občinah število kmetij z velikostjo pod 2 ha zmanjšalo (najbolj v Slovenski Bistrici, -88), v 3. je ostalo isto, v 15. pa se je povečalo (najbolj v Svetem Juriju v Slov. goricah, za +20). Iz Slik 16 in 17 je razvidno, da obstaja povezava med povečanjem velikosti povprečne kmetije in povečanjem števila kmetij velikosti nad 10 ha. Hkrati pa nam navzkrižna primerjava podatkov kaže, da je povečanje povprečne velikosti kmetij v večini občin posledica premikov v razredih nad 2 ha do 10 ha. Torej gre večina rasti velikosti kmetije na račun povečanja srednje velikih kmetij v razredih med 2 do 10 ha.

V raziskavi nas je posebej zanimalo, kakšen vpliv imajo spremembe v številu kmetij in velikostnih razredov na gibanje povprečnega števila članov kmetij. Iz Slike 19 in Tabele 10 je razvidno, da se trend zmanjševanja povprečnega števila članov kmetij nadaljuje. Povprečje za Podravje je zmanjšanje za -0,307 člana na kmetijo. V 29. občinah se je število članov bolj zmanjšalo od povprečja, v 24. pa manj.

Presenetljiv je podatek, da se je povprečno število članov na kmetijah povečalo samo v 8. občinah, medtem ko se je kar v 45. občinah zmanjšalo. Analiza za Podravske regije (povprečje -0,299), kaže, da je pod povprečjem 21 občin, nad povprečjem pa 20 občin. Najbolj se je zmanjšalo povprečno število v občini Destrnik in sicer za -0,899 člana na kmetijo, najbolj pa povečalo v Selnici ob Dravi (za +0,163 člana na kmetijo).



**Slika 19:** Razlika v povprečnem številu članov kmetije med leti 2000 in 2010 po občinah na območju Podravja.

V Koroški regiji (povprečje  $-0,334$ ) je stanje še slabše, saj je pod povprečjem 8 občin. Največji padec beleži občina Muta ( $-1,132$  člana na kmetijo), hkrati pa imajo 3 občine pozitivno rast. Najvišjo rast ima občina Ravne na Koroškem in sicer  $+0,225$  prebivalca na kmetijo. V drugem poglavju smo obravnavali demografske kazalce. S primerjavo Slike 5 in 6 lahko ugotovimo, da je visok porast števila članov na kmetijo za občino Ravne na Koroškem posledica priselitve starejših ljudi na kmetije, na kar kaže 5 odstotna rast števila oseb starejših od 65 let in povišanje indeksa staranja za 48,7 odstotka ob hkratnem znižanju števila aktivnih prebivalcev občine za  $-884$ . Žal velja podobna ugotovitev tudi za druge občine. Od 5. občin Podravske regije lahko samo za občino Selnica ob Dravi ugotovljamo isto situacijo kot za koroške občine. V občinah Majšperk, Kidričevo, Hajdina in Makole se je število članov kmetije povečalo na račun srednje generacije. Vse 4 občine imajo tudi pozitivno rast delovno aktivnega prebivalstva, pozitivno rast števila kmetij nad 10 ha, nižji indeks staranja in nižjo rast števila starejših od 65 let. Sklepamo lahko, da so imenovane 4 občine uspešno implementirale načela skupne kmetijske politike.

Podravje				Podravska regija			Koroška regija		
$X_{povp.}$	$x_{min}$	$x_{max}$	$M_e$	$X_{povp.}$	$x_{min}$	$x_{max}$	$X_{povp.}$	$x_{min}$	$x_{max}$
-0,307	-1,132	0,225	-0,32	-0,334	-0,899	0,163	-0,229	-1,132	0,225
29 ( 55 %) < -0,307 > 24				21 (51 %) < -0,307 > 20			8 (75 %) < -0,307 > 4		

**Tabela 10:** Število občin Podravja, Podravske in Koroške regije pod in nad povprečjem Podravja v razliki v številu članov kmetije med leti 2000 in 2010.

Eden izmed ciljev skupne kmetijske politike je zagotovitev naslednika kmetije. Za Slovenijo kot tudi za večino tranzicijskih držav je veljalo, da se je lastništvo kmetije v glavnem zamenjalo v visoki starosti ali ob smrti lastnika. Ta tradicija je za uresničevanje novih pristopov razvoja podeželja oteževala razvoj kmetij in še posebej dopolnilnih dejavnosti. Posledice te tradicije so opazne v razdrobljenosti kmetijske posesti in v procesu odseljevanju mladih. Zato je pozitivno, da se delež kmetij, na katerih je predviden lastnik povečuje, kar pomeni da mlajši vidijo svojo prihodnost na kmetiji.

Slika 20: Razlika v deležu kmetijskih gospodarstev, na katerih je predviden lastnik med leti 2000 in 2010 po občinah na območju Podravja.

Analiza Tabele 11 in Slike 20, nam pokaže, da se je dvig povprečja znanih lastnikov kmetij v obdobju med leti 2000 in 2010 povečal v Podravju za 18,8 odstotkov. Vse občine, razen Trnovka vas ( $-7$  %) imajo pozitivno rast. Pod povprečjem je 28 občin, nad pa 25. Stanje v Podravske regiji je še ugodnejše (povprečje 19,7 %). Pod povprečjem je 15 občin, nad pa 26. Občini z največjim prirastom znanih lastnikov sta Kidričevo (38,6 %) in Zavrč (44,4 %), kar je dober pokazatelj razvoja kmetijstva in podeželja v Podravske regiji.

Stanje v Koroški regiji ni tako ugodno. Povprečje regije v deležu kmetijskih gospodarstev, na katerih je predviden lastnik je 16,1 %. Kar 10 občin je pod povprečjem Podravja in samo 2 nad njim. Visoko mesto zaseda občina Črna na Koroškem s 36,1 % porastom. Glede na ostale demografske kazalnike lahko sklepamo, da gre tam bolj za predvideno menjavo generacije ostarelih lastnikov, kot za znake razvoja.

Podravje				Podravska regija			Koroška regija		
$X_{povp.}$	$x_{min}$	$x_{max}$	$M_e$	$X_{povp.}$	$x_{min}$	$x_{max}$	$X_{povp.}$	$x_{min}$	$x_{max}$
18,8	-7,0	44,4	18,7	19,7	-7,0	44,4	16,1	3,8	36,1
28 ( 53 %) < 18,8 > 25				15 (37 %) < 18,8 > 26			10 (83 %) < 18,8 > 2		

**Tabela 11:** Število občin Podravja, Podravske in Koroške regije pod in nad povprečjem Podravja v številu predvidenih lastnikov kmetij med leti 2000 in 2010.

## 5. ZAKLJUČEK

Podeželje predstavlja večino ozemlja držav članic in je vedno pomembnejše iz vidika proizvodnje zdrave hrane kot tudi življenjskega prostora. Kmetijstvo v EU je zakonodajno urejeno v skladu s Skupno kmetijsko politiko (CAP - Common Agricultural Policy), v okviru katere so sistemsko zagotovljena sredstva za enakomernejši razvoj podeželja in regij razširjene unije. Zavedanje, da pozornost namenjena samo kmetijstvu kot gospodarskemu sektorju in direktnim subvencijam kot sredstvu za izvajanje politike niso več zadostna, je bilo osnova za novo razvojno paradigmo, ki je poleg kmetijstva zajela prostorsko dimenzijo – podeželje in več sektorski pristop. Za predtranzicijsko Slovenijo je značilno, da so delovno intenzivne panoge iz razvitih industrijskih območij selile del proizvodnje v podeželske centre s ciljem zmanjševanja regionalnih razlik. Motiv za selitev proizvodnje je bil lokacijski faktor namestitve industrije v okolja s cenejšo delovno silo, ki je bila na razpolago v ruralnih okoljih (Lorber, 1999). Na ta način se je delno izboljšala demografska slika podeželja, saj se je zmanjšalo izseljevanje mlajšega prebivalstva. S tranzicijo se je pričel proces deindustrializacije, ki se je v veliki meri odražal v propadu dislociranih enot delovno intenzivne industrije. Tako se v podeželskem okolju srečamo z nastankom zapuščenih degradiranih območij, tako imenovanih brownfields. Za pristop reševanja degradiranih industrijskih območij v ruralnem prostoru moramo uporabiti holistični pristop (Lorber, 2013b, 2014).

Na osnovi iskanja izhodov iz globalne gospodarske krize in usmeritev Evropa 2020 novi reformni predlogi CAP iz leta 2011 temeljijo na dveh stebrih. Prvi zajema ukrepe za krepitev konkurenčnosti kmetijskega sektorja, spodbujanje inovacij in podjetništva, drugi steber pa je namenjen boju proti podnebnim spremembam, varovanju okolja, biotske raznovrstnosti in skrbi za ohranjanje in zagotavljanje novih delovnih mest in gospodarske rasti podeželja. Glavni poudarek sodobne kmetijske dejavnosti je na zagotavljanju zdrave hrane, samooskrbi in varovanju okolja. Eksogeni pristop je zamenjal endogeni/holistični pristop.

Med slovenskimi območji, katerih pridelovalni potencial je največji sodi severovzhodna Slovenija, oziroma območje Podravja in Pomurja, kjer so ugodni reliefni, podnebni in pedološki dejavniki. Pri analizi smo se osredotočili na Podravje (Koroško NUTS 3 SI013 in Podravsko NUTS 3 SI012 regijo), ki pokriva dve z geografskega vidika različni pokrajini: subalpsko in subpanonsko severovzhodno Slovenijo. Prav subpanonska Slovenija poleg Pomurja predstavlja eno od pokrajin z največjim pridelovalnim potencialom v Sloveniji.

Temeljne vzroke za umik obdelovalnih površin lahko prepoznamo v gradnji novih površin s storitveno dejavnostjo (nakupovalni in servisni centri), gradnji avtocest in pripadajoče infrastrukture, razpršeni individualni gradnji ter prehodu obdelovalnih površin v površine v zaraščanju ali gozd. Med vzroke zaraščanja obdelovalnih površin lahko uvrstimo kmetijstvu nenaklonjeno politiko, opuščanje zemljišč zaradi tržnih razmer in neugodno starostno strukturo kmečkega prebivalstva (Žiberna, 2013).

Pozitivne posledice uvajanja nove skupne kmetijske politike so spremembe v povprečni velikosti kmetijskih gospodarstev. Raste število srednje velikih in večjih kmetijskih gospodarstev. Z uvajanjem znanja in novih oblik kmetovanja se izboljšuje kvaliteta in količina proizvodov. Kmetije hkrati postajajo multifunkcionalne in uvajajo dodatne nekmetijske dejavnosti, kar povečuje njihov prihodek in vpliva na izboljšanje življenjskih pogojev bivanja na podeželju. Ta trend se odraža tudi v vedno večjem številu kmetij, ki imajo znanega naslednika. Kriza v drugih gospodarskih sektorjih urbanih središč vpliva na selitev prebivalstva na podeželje, predvsem tisto z urejeno infrastrukturo in dostopnostjo do urbanih središč. Razmere po občinah so različne. Občine, ki so se prilagajale spremembam in so znale izkoristiti tako človeški kapital kot svoje naravne vire, so v manjši meri občutile negativne demografske spremembe, kar se odraža tudi v spremembi rabe tal, v razvoju in povezovanju med sektorji in izboljšanju javnih uslug.

Problemi pri hitrejšem razvoju slovenskega podeželja so v pomanjkanju ustreznih znanj, primerov dobre prakse in politične volje. Pri prenosu znanj pogrešamo večjo vlogo geografov in njihovo vključevanje v lokalne akcijske skupine, ki so eden izmed pomembnih instrumentov izvajanja skupne kmetijske politike.

## 6. LITERATURA

- Bryden, J.M. 2000: Is there a 'New Rural Policy' ? *International Conference on European Rural Policy at the Crossroads*. University of Aberdeen, Kings College: The Arkleton Centre for Rural Development Research, June 29-July 1 2000. [http://scholar.google.si/scholar?q=john+m+bryden+is+there+a+new+rural+policy&btnG=&hl=sl&as\\_sdt=0%2C5\(14.02.2014\)](http://scholar.google.si/scholar?q=john+m+bryden+is+there+a+new+rural+policy&btnG=&hl=sl&as_sdt=0%2C5(14.02.2014)).
- Drabenstott, M., Henderson, J. 2006: A New Rural Economy: A New Role for Public Policy, Center for the Study of Rural America, [http://www.kansascityfed.org/publicat/mse/MSE\\_4\\_06.pdf\(04.01.2014\)](http://www.kansascityfed.org/publicat/mse/MSE_4_06.pdf(04.01.2014)).
- Lampič, B. 2011: sedanost in prihodnost kmetijstva. Spodnje Podravje pred izzivi trajnostnega razvoja. GeograFF 9, Ljubljana.
- Lorber, L. 1999: The economic transition of Slovenia in the process of globalization. *Geografski zbornik* 39, 133-166. [http://www.zrc-sazu.si/giam/zbornik/lorber\\_39.pdf](http://www.zrc-sazu.si/giam/zbornik/lorber_39.pdf)
- Lorber, L. 2003a: Prenos znanja in tehnologij kot spodbujevalec regionalnega razvoja = Transfer of know-how and technology as stimulator for regional development. *Podravina*, ISSN 1333-5286, 2003, vol. 2, br. 3, str. 76-89. [http://hrcak.srce.hr/index.php?show=clanak&id\\_clanak\\_jezik=117501](http://hrcak.srce.hr/index.php?show=clanak&id_clanak_jezik=117501)
- Lorber, L. 2003b: Transfer of know-how and technology-economy, region, university. *Informatologia*, ISSN 1330-0067, vol.36, br.1.
- Lorber, L. 2005: Regional development problems of Podravje. *Podravina* 4, no. 8, Samobor 107-120. [http://hrcak.srce.hr/index.php?show=clanak&id\\_clanak\\_jezik=116624](http://hrcak.srce.hr/index.php?show=clanak&id_clanak_jezik=116624)
- Lorber, L. 2009: Transition in Slovenian rural areas. *Revija za geografijo*, ISSN 1854-665X, vol. 4, št. 1, str. 103-116, ilustr. [http://www.ff.uni-mb.si/zalozba-in-knjigarna/ponudba/zbirke-in-revije/revija-za-geografijo/clanki/stevilka-4-1-2009/041-09\\_lorber.pdf](http://www.ff.uni-mb.si/zalozba-in-knjigarna/ponudba/zbirke-in-revije/revija-za-geografijo/clanki/stevilka-4-1-2009/041-09_lorber.pdf)
- Lorber, L. 2013a: Spremembe v pristopih k razvoju podeželja : nova razvojna paradigma. *Revija za geografijo*, ISSN 1854-665X, 2013, 8, [št.] 1, str. 9-21, ilustr.
- Lorber, L. 2013b: Revitalizacija starih industrijskih območij v jugovzhodni Evropi = Revitalization of traditional industrial areas in South East Europe. *Podravina*, ISSN 1333-5286, vol. 12, br. 23, str. 5-22. [http://hrcak.srce.hr/index.php?show=clanak&id\\_clanak\\_jezik=157953](http://hrcak.srce.hr/index.php?show=clanak&id_clanak_jezik=157953)
- Lorber, L. 2014: Holistic approach to revitalised old industrial areas. V: EFE, Recep (ur.). *3rd International Geography Symposium, GEOMED2013, 10-13 June 2013, Antalya, Turkey*, (Procedia - social and behavioral sciences, ISSN 1877-0428, vol. 120). New York: Elsevier, 2014, vol. 120, str. 326-334. doi: 10.1016/j.sbspro.2014.02.110.
- Lowe, P. Ray, C. Ward, N. Wood, D. Woodward, R. 1998: *Participation in Rural Development: A Review of European Experience* CRE, University of Newcastle upon Tyne.
- Neal, A. 2012: Conference "The CAP towards 2020 – taking stock with civil society" Summary document of the Workshops drawn up by the rapporteurs, *Workshop 3: CAP & balanced territorial development*.
- Nemes, G. 2005: Integrated rural development - The concept and its operation, KTI/IE Discussion Papers 2005/6, Institute of Economics Hungarian Academy of Sciences, Budapest, [https://www.google.si/search?q=muhelytaulmany2005\\_6.pdf&btnG=Iskanje+Google\(14.2.2014\)](https://www.google.si/search?q=muhelytaulmany2005_6.pdf&btnG=Iskanje+Google(14.2.2014)).
- Nowicki, P. 2012: Conference "The CAP towards 2020 – taking stock with civil society" Summary document of the Workshops drawn up by the rapporteurs, *Workshop 2: CAP and natural resources*.
- Perpar, A., Kovačič, M. 2006: Prostorski vidiki razvoja kmetij. *Dela* 25. Oddelek za geografijo. Filozofska fakulteta. Univerza v Ljubljani. Ljubljana.
- Perpar, A., Udovč, A. 2012: Development Potentials of Rural Areas – The Case of Slovenia, Rural Development - Contemporary Issues and Practices, Dr. Rashid Solagberu Adisa (Ed.), ISBN: 978-953-51-0461-2.
- Ray, C. 2000: Endogenous socio-economic development and trustful relationships: partnerships, social capital and individual agency The Dialectic of Local Development: The Case of the EU LEADER 1 Rural Development Programme *CRE Working Paper (45)*, University of Newcastle.
- Sorrentino, A. 2012: Conference "The CAP towards 2020 – taking stock with civil society" Summary document of the Workshops drawn up by the rapporteurs, *Workshop 1: CAP and food security*.
- Van der Ploeg, J.D. Renting, H. 2000: *Impact and Potential: A Comparative Review of European Rural Development Practices* Sociologia Ruralis, Vol 40, Number 4, October 2000 pp. 391-408, Blackwell Publishers.
- Van der Ploeg, J.D. Renting, H. Brunori, G. Knickel, K. Mannion, J. Marsden, T. Roest, K. Sevilla-Guzman, E. Ventura, F (2000) *Rural Development: From Practices and Policies towards Theory*, Sociologia Ruralis, Vol 40, Number 4, October 2000 pp. 391-408, Blackwell Publishers.
- Voutilainen, O., Wuori, O. 2012: Rural development within the Context of Agricultural and Socio-economic Trends –

The case of Finland, *European Countryside*, No.4.

Žiberna, I. 2006: Vpliv reliefnih in topoklimatskih značilnosti na rabo tal na območju zahodnih Haloz. Podravina, vol. 5, št. 10. Samobor. [http://hrcaak.srce.hr/index.php?show=clanak&id\\_clanak\\_jezik=116296](http://hrcaak.srce.hr/index.php?show=clanak&id_clanak_jezik=116296)

Žiberna, I. 2011: Podnebne spremembe v Sloveniji. Podravina, vol. 10, št. 20, Koprivnica. [http://hrcaak.srce.hr/index.php?show=clanak&id\\_clanak\\_jezik=114921](http://hrcaak.srce.hr/index.php?show=clanak&id_clanak_jezik=114921)

Žiberna, I. 2013: Spreminjanje rabe tal v Sloveniji v obdobju 2000-2012 in prehranska varnost. Revija za geografijo. 8-1, 2013, Maribor.

## VIRI

Agenda 2000: [http://ec.europa.eu/agriculture/cap-history/agenda-2000/index\\_en.htm](http://ec.europa.eu/agriculture/cap-history/agenda-2000/index_en.htm) (24.01.2014).

Evropska komisija 2006: *The Leader Approach - A basic guide*. Luxembourg: Publications Office of the European Union, 2006, ISBN 92-79-02044-7.

Evropska komisija 2008: Izbor najboljših praks, Program Leader+. *Agri-Leaderplus-Publications, 2008/2*, ISBN 978-92-79-06444-9.

Evropska komisija 2011: Commission Staff Working Paper, Executive Summary of the Impact Assessment, Common Agricultural Policy towards 2020. Brussels, 20.10.2011, SEC(2011) 1154 final/2.

Evropska komisija 2012: The Common Agricultural Policy - A partnership between Europe and Farmers. Luxembourg: Publications Office of the European Union, 2012, ISBN 978-92-79-22067-8, doi:10.2762/31102.

European Commission Directorate General for Agriculture 1999, Agriculture: Process of Analysis and Information Exchange of the WTO. Contribution of the European Community on the Multifunctional Character of Agriculture. Info – Paper October 1999

Eurostat regional yearbook, 2012. Land cover and land use.

Natura 2000: [http://ec.europa.eu/environment/nature/info/pubs/paper\\_en.htm](http://ec.europa.eu/environment/nature/info/pubs/paper_en.htm) (12.03.2014).

OECD 2006: The New Rural Paradigm: Policies and Governance. *OECD Rural Policy Reviews*, ISBN 92-64-02390-9.

OECD 2012: *Innovation and Modernising the Rural Economy*, 8th Conference on Rural Development, Krasnoyarsk, Russia, <http://www.oecd.org/rural/krasnoyarsk/Innovation-Modernising-Rural-Economy.pdf> (17.2.2014)

Poročilo o stanju kmetijstva, živilstva, gozdarstva in ribištva v letu 2011, Ministrstvo za kmetijstvo in okolje. Ljubljana. 2012.

Pravilnik o evidenci dejanske rabe kmetijskih in gozdnih zemljišč. Ur.l. RS 122/2008.

Pravilnik o razvrstitvi kmetijskih gospodarstev v območja z omejenimi možnostmi za kmetijsko dejavnost. Ur.l. RS 25/2010.

Program razvoja podeželja Republike Slovenije za obdobje 2007-2013. Ministrstvo za kmetijstvo, gozdarstvo in prehrano. Ljubljana. 2007.

Skupina avtorjev, 2013: Revizijsko poročilo. Uspešnost varovanja kmetijskih zemljišč kot pogoj za samooskrbo. Računsko sodišče RS. Ljubljana.

Zakon o kmetijstvu, Ur.l. RS 45/2008.

Medmrežje 1: [http://kazalci.arso.gov.si/?data=indicator&ind\\_id=87](http://kazalci.arso.gov.si/?data=indicator&ind_id=87) (4.2.2013).

Medmrežje 2: <http://rkg.gov.si/GERK/> (2.2.2013).

Medmrežje 3: <http://www.stat.si/>

## SUMMARY

Rural and agricultural development is one of the priorities of the European Union policy. Rural areas represent the majority of the territory of the member states and are becoming increasingly important from both, the standpoint of healthy food production as well as the habitat, alike.

The agriculture in the EU is regulated in accordance with the Common Agricultural Policy (CAP) which is a system framework for provision of funding for more equal rural and regional development in the enlarged Union. In the context of CAP, Leader programmes were created. Each new version of the programme included new approaches. The awareness of the fact that paying attention to agricul-



ture as an economic sector and using direct subsidies as a means to implement a policy were not sufficient, was the basis for the new development paradigm which, in addition to agriculture, included also the spatial dimension – rural area and multisectoral approach.

The new approach is based on the bottom-up endogenous approach. Globalisation and fast-growing disparities in development at both, national and regional levels, led the OECD to prepare a new rural development paradigm in 2006 which redefined the key subjects at the decision-making level as well as the level of measures aimed at facilitating substantial rural development.

Changes previously applied in the production sector served as an example of good practice. Based on the search of ways to overcoming global economic crisis, and the Europa 2020 guidelines, the new CAP reform proposals from 2011 were founded on two pillars. The first one comprises of measures for strengthening competitiveness of the agricultural sector, measures to facilitate innovation and entrepreneurship, whereas the second pillar aims at tackling climate changes, and strives for environment protection, biodiversity, and efforts to maintain and provide new jobs and economic growth in the rural area.

Any substantial reduction in agricultural activity in the European Union would contribute to lowering the GDP and loss of jobs in related economic sectors. This pertains mainly to the agricultural- and food supply chain which depends on the primary agricultural sector as well as to the related non-food sectors, such as tourism, transport, and the scope of local and public services. The effects of this would reflect in desolation of the space, accelerated depopulation of rural areas, which would result in important environmental and social consequences. Main focus of modern agricultural activity lies on provision of healthy food, self-sufficiency in food, and environmental protection.

North-eastern Slovenia is most definitely one of the areas with the highest food production potential, with Podravje and Pomurje whose relief-, climate- and pedology factors are favourable for arable farming and agriculture in general. Conveying the analysis, the focus was on Podravje which corresponds well to two NUTS 3 regions: Koroška SI013 and Podravska SI012 region.

Koroška and Podravska regions (hereinafter referred to as Podravje) cover two geographically very different landscapes, namely the Subalpine and sub-Pannonian north-eastern Slovenia. The Subalpine part of Podravje is marked by the hilly relief of Pohorje, the Kozjak with Košenjak, the Strojna and Uršlja gora which, with Peca in the west already make transition into a real Alpine landscape. The results are manifested in relief features but more distinctively in climate- and pedogenetic features. In this area, forest is the predominant type of soil use. Arable areas can be found only in the plain bottoms of the Meža, Mislinja and Drava valleys, and also in some places in the hills where individual farms have been emerging since the Middle Ages due to high-altitude colonisation. The sub-Pannonian part of Podravje comprises of hilly landscapes (Dravinjske gorice, Haloze, Slovenske gorice) and the intermediary alluvial plains (Dravsko polje, Ptujsko polje and Središko polje). In terms of the climate, this is a landscape with a lower level of precipitation and higher temperatures, which is favourable for agriculture and growing some special cultures (viticulture, fruit-growing). It is the sub-Pannonian Slovenia, in addition to Pomurje, which is one of the regions with the highest food-production potential in Slovenia.

The fundamental reasons for the retreat of arable land can be identified in building up new areas with service activities (shopping and service centres), building motorways and the associated infrastructure, dispersed individual building and transition of arable areas into overgrowth or forests. Some of the causes for overgrowing arable areas are: unfavourable agricultural policy, abandoning the land due to market conditions and unfavourable age structure of the agricultural population.

The positive results of introducing the new common agricultural policy are the changes in average size of agricultural holdings. The number of middle-size and large agricultural holdings is increasing. Introduction of knowledge and new forms of farming helps to improve the quality and the quantity of the products. At the same time, farms are becoming multifunctional and are introducing additional, non-farming activities, which increases their income and affects improvement of living conditions in the rural area. This trend is also shown in the increasing number of farms with known ownership. The

crisis in other economic sectors in urban centres affects the migration of population to the rural areas, primarily those with formed infrastructure and good accessibility to urban centres. The conditions vary from one municipality to another. Municipalities which have adapted to changes and were able to take advantage of their human capital as well as their natural resources, experienced fewer negative demographic changes, which also reflected in their respective land use, development and integration between sectors and improved public services.

The problems obstructing faster development of Slovenian rural areas are: lack of adequate knowledge, lack of examples of good practice and lack of political will. When it comes to knowledge, the most problematic issue is the insufficient role of geographers and lack of their inclusion in local action groups which are one of the important instruments to implementing the common European agricultural policy.