



Annales

Instituti

Archaeologici

**X - 2014**

*Godišnjak*

*Instituta za  
arheologiju*

## **Nakladnik/Publisher**

INSTITUT ZA ARHEOLOGIJU  
INSTITUTE OF ARCHAEOLOGY

## **Adresa uredništva/Editor's office adress**

Institut za arheologiju/Institute of Archaeology  
HR-10000 Zagreb, Ulica Ljudevita Gaja 32  
Telefon/phone 385 (0) 1 6150250  
fax 385 (0) 1 6055806  
e-mail: iarh@iarh.hr  
<http://www.iarh.hr>

## **Glavni i odgovorni urednik/Editor in chief**

Marko Dizdar

## **Izvršne urednice/Desk editors**

Kristina Jelinčić Vučković  
Kristina Turkalj

## **Tehničke urednice/Technical editors**

Kristina Jelinčić Vučković  
Kristina Turkalj

## **Uredništvo/Editorial board**

Katarina Botić, Hrvoje Kalafatić, Siniša Krznar, Ivana Ožanić Roguljić, Ana Konestra, Andreja Kudelić, Asja Tonc,  
Marina Ugarković

## **Izdavački savjet/Editorial committee**

Vlasta Begović, Marko Dizdar, Dunja Glogović, Snježana Karavanić, Goranka Lipovac Vrkljan, Branka Migotti, Kornelija Michreiter, Ante Rendić Miočević, Tajana Sekelj Ivančan, Tihomila Težak Gregl, Željko Tomičić, Ante Uglešić

## **Prijevod na engleski/English translation**

Sanjin Mihelić

## **Lektura/Language editor**

Ivana Majer (hrvatski jezik/Croatian)  
Sanjin Mihelić (engleski jezik/English)

## **Dizajn/Design**

REBER DESIGN

## **Korektura/Proofreaders**

Kristina Jelinčić Vučković  
Kristina Turkalj  
Ivana Ožanić Roguljić  
Katarina Botić

## **Računalni slog/Layout**

Hrvoje Jambrek

©Institut of archaeology, Zagreb 2014.



# SADRŽAJ

## Arheološka istraživanja

- 9**            **Daria Ložnjak Dizdar**  
                 **Mirela Hutinec**
- Sotin – rezultati istraživanja 2013. godine
- 14**            **Tomislav Hršak**  
                 **Tino Leleković**  
                 **Marko Dizdar**
- Rezultati istraživanja nalazišta Batina – Sredno 2013. godine
- 21**            **Daria Ložnjak Dizdar**  
                 **Marko Dizdar**
- Terenski pregled i arheološki nadzor na rekonstrukciji državne ceste D212, Kneževi Vinogradi – Zmajevac
- 25**            **Marko Dizdar**
- Terenski pregled i nadzor na izgradnji dionice državne ceste D-2 – južna obilaznica Osijeka
- 29**            **Ivana Ožanić Roguljić**
- Probno arheološko istraživanje lokaliteta Beli Manastir – Popova zemlja (AN 2)
- 34**            **Tatjana Tkalčec**
- Probna arheološka istraživanja lokaliteta AN3 Beli Manastir – Sudaraž, sjever na trasi autoceste A5 Beli Manastir – Osijek – Svilaj 2013. godine
- 42**            **Hrvoje Kalafatić**
- Probna arheološka istraživanja lokaliteta AN 4 Novi Bolman – Grablje kod Jagodnjaka u Baranji
- 45**            **Marija Buzov**
- Probna istraživanja na trasi buduće autoceste A5 Beli Manastir – Osijek – Svilaj, dionica Beli Manastir – Osijek, arheološko nalazište AN 8 Beli Manastir – Atar, Napuštene njive
- 50**            **Siniša Krznar**
- Probno arheološko istraživanje lokaliteta Novi Čeminac – Remanec poljana – Krčevine, na trasi spojne ceste istočno od čvora Čeminac – južni krak (AN 9)
- 55**            **Tajana Sekelj Ivančan**
- Probni rovovi na arheološkom nalazištu Jagodnjak – Ciglana i Čemin – Ciganska pošta
- 63**            **Zorko Marković**  
                 **Katarina Botić**
- Podgorač, Ražište – rezultati arheoloških istraživanja 2013. godine
- 69**            **Kornelija Minichreiter**
- Slavonski Brod, Galovo, arheološka istraživanja 2013.

# CONTENTS

## Archaeological Excavations

- 9**            **Daria Ložnjak Dizdar**  
                 **Mirela Hutinec**
- Sotin – the results of research in 2013*
- 14**            **Tomislav Hršak**  
                 **Tino Leleković**  
                 **Marko Dizdar**
- The results of the investigations at Batina-Sredno in 2013*
- 21**            **Daria Ložnjak Dizdar**  
                 **Marko Dizdar**
- Field survey and archaeological supervision of the reconstruction of State Road D212, Kneževi Vinogradi – Zmajevac*
- 25**            **Marko Dizdar**
- Field survey and supervision of the construction of a section of D-2 State Road – the southern bypass of Osijek*
- 29**            **Ivana Ožanić Roguljić**
- Trial archaeological excavations at the Beli Manastir – Popova zemlja site (AS 2)*
- 34**            **Tatjana Tkalčec**
- Trial archaeological investigations at AS3 Beli Manastir-Sudaraž, north, on the route of the A5 Beli Manastir – Osijek – Svilaj motorway in 2013*
- 42**            **Hrvoje Kalafatić**
- Trial archaeological investigations at the AS4 Novi Bolman-grablje site near Jagodnjak in Baranja*
- 45**            **Marija Buzov**
- Trial investigations on the route of the future motorway A5 Beli Manastir – Osijek – Svilaj, the Beli Manastir – Osijek section, the archaeological site AS 8 Beli Manastir – Atar, Napuštene njive*
- 50**            **Siniša Krznar**
- Trial archaeological investigation at Novi Čeminac-Remanec poljana-Krčevine, on the route of a connecting road east of south extension Čeminac (AS 9)*
- 55**            **Tajana Sekelj Ivančan**
- Trial trenches at the archaeological sites Jagodnjak – Ciglana and Čemin – Ciganska pošta*
- 63**            **Zorko Marković**  
                 **Katarina Botić**
- Podgorač, Ražište – results of the archaeological excavations in 2013*
- Kornelija Minichreiter**
- Slavonski Brod, Galovo, Archaeological Research in 2013*

- 73 Tatjana Tkalčec**  
Posljednja sezona sustavnih zaštitnih arheoloških istraživanja nalazišta Crkvari – crkva sv. Lovre 2013. godine  
*The last season of systematic rescue archaeological investigations at Crkvari – St. Lawrence church in 2013*
- 82 Marko Dizdar**  
Rezultati istraživanja groblja latenske kulture Zvonimirovo – Veliko polje u 2013. godini  
*The results of the 2013 excavation at the La Tène culture cemetery in Zvonimirovo – Veliko polje*
- 85 Tatjana Tkalčec  
Iva Kostešić**  
Izrada digitalnog modela reljefa arheološkog nalazišta na primjeru Gradine kod Špišić Bukovice  
*The creation of a digital relief model of an archaeological site on the example of Gradina near Špišić Bukovica*
- 95 Daria Ložnjak Dizdar  
Marija Mihaljević  
Marko Dizdar**  
Dolina Glavičice – rezultati istraživanja 2013. godine  
*Dolina Glavičice – the results of the 2013 investigations*
- 99 Tajana Sekelj Ivančan**  
Četvrta sezona arheoloških istraživanja nalazišta Virje – Volarski breg/Sušine  
*The fourth season of archaeological investigations at Virje – Volarski breg/Sušine*
- 104 Siniša Krznar**  
Arheološko istraživanje nalazišta Torčec – Cirkvišće 2013. godine  
*Archaeological investigation at Torčec-Cirkvišće in 2013*
- 110 Snježana Karavanić  
Andreja Kudelić**  
Arheološka i geofizička istraživanja na lokalitetu Kalnik – Igrišće 2013. godine  
*Archaeological and geophysical investigations at the Kalnik-Igrišće site in 2013*
- 116 Tatjana Tkalčec**  
Zaštitna arheološka istraživanja nalazišta Krapina – Vukšićev breg u 2013. godini  
*Rescue archaeological investigations at Krapina – Vukšićev breg in 2013*
- 128 Marina Ugarković  
Ivančica Schrunk  
Vlasta Begović  
Marinko Petrić  
Tina Neuhauser**  
Hvar, otok Sveti Klement, uvala Soline, arheološka istraživanja 2013.  
*Hvar, St. Clement island, Soline Bay, archaeological investigations in 2013*
- 134 Tatjana Tkalčec**  
Nastavak konzervatorskih radova na burgu Vrbovcu u Klenovcu Humskom u 2013. godini  
*The continuation of conservation work at Vrbovec castle in Klenovec Humski in 2013*
- 140 Asja Tonc  
Ivan Radman-Livaja**  
Rezultati probnih iskopavanja na gradini Svete Trojice 2013. godine  
*The results of trial excavations at the Holy Trinity (sv. Trojica) hillfort in 2013*
- 144 Goranka Lipovac Vrklijan  
Bartul Šiljeg  
Ivana Ožanić Roguljić  
Ana Konestra**  
Sustavna istraživanja lokaliteta Crikvenica – Ad turre: terenski rad i obrada nalaza u 2013. godini  
*Systematic investigations at Crikvenica – Ad turre: fieldwork and find processing in 2013*

**148**     **Bartul Šiljeg**  
**Vladimir Kovačić**  
**Nera Šegvić**  
**Iva Kostešić**

Arheološko-konzervatorska istraživanja lokaliteta Stancija Blek (Tar) u 2013. godini

**148**     **Bartul Šiljeg**  
**Vladimir Kovačić**  
**Nera Šegvić**  
**Iva Kostešić**

*Archaeological investigations and conservation work at the Stancija Blek site near Tar in 2013*

**154**     **Katarina Botić**

Prikupljanje uzoraka drveta – peta sezona 2013. godine

**154**     **Katarina Botić**

*Wood sampling – fifth season 2013*

## Terenski pregledi

**159**     **Daria Ložnjak Dizdar**  
**Mirela Hutinec**  
**Marko Dizdar**

Terenski pregled područja između Sotina i Opatovca

**159**     **Daria Ložnjak Dizdar**  
**Mirela Hutinec**  
**Marko Dizdar**

*Field survey in the area between Sotin and Opatovac*

**164**     **Zorko Marković**  
**Jasna Jurković**  
**Danimirka Podunavac**

Rezultati rekognosciranja arheoloških terena katastarske općine Donja Motičina 2012. godine

**164**     **Zorko Marković**  
**Jasna Jurković**  
**Danimirka Podunavac**

*Results of the archaeological field survey of sites in Cadastral Municipality Donja Motičina in 2012*

**169**     **Marko Dizdar**

Terenski pregled dionice državne ceste D-2 – sjeverna obilaznica Virovitice

**169**     **Marko Dizdar**

*Field survey of a section of D-2 state road – the northern bypass of Virovitica*

**174**     **Hrvoje Kalafatić**

Arheološki terenski pregled područja izgradnje pruge Križevci – Koprivnica – Botovo

**174**     **Hrvoje Kalafatić**

*Archaeological field survey on the route of construction of the Križevci-Koprivnica-Botovo railway*

**182**     **Daria Ložnjak Dizdar**  
**Tatjana Tkalčec**

Terenski pregled predjela lijeve obale srednjeg toka rijeke Glogovnice (Tučenik, Buzadovec, Poljana Križevačka, Cubinec)

**182**     **Daria Ložnjak Dizdar**  
**Tatjana Tkalčec**

*Field survey of the left bank of the middle course of the Glogovnica river (Tučenik, Buzadovec, Poljana Križevačka, Cubinec)*

**192**     **Hrvoje Kalafatić**  
**Bartul Šiljeg**

Arheološki terenski pregled područja izgradnje Nove luke Sisak

**192**     **Hrvoje Kalafatić**  
**Bartul Šiljeg**

*Archaeological field survey in the area of construction of the New Port in Sisak*

**197**     **Marko Dizdar**  
**Asja Tonc**

Terenski pregled na području novoga trajektnog pristaništa Stinica

**197**     **Marko Dizdar**  
**Asja Tonc**

*Field survey in the area of the new ferry port at Stinica*

**202**     **Goranka Lipovac Vrkljan**  
**Bartul Šiljeg**  
**Ivana Ožanić Roguljić**  
**Ana Konestra**  
**Iva Kostešić**  
**Nera Šegvić**

Projekt Arheološka topografija otoka Raba: rezultati terenskog pregleda poluotoka Lopara u 2013. godini

**202**     **Goranka Lipovac Vrkljan**  
**Bartul Šiljeg**  
**Ivana Ožanić Roguljić**  
**Ana Konestra**  
**Iva Kostešić**  
**Nera Šegvić**

*The “Archaeological Topography of the Island of Rab” Project: the results of the 2013 field survey of the Lopar Peninsula*

## **Eksperimentalna arheologija**

**209 Andreja Kudelić**

Testiranje horizontalne keramičarske peći i pečenje posuda u redukcijskoj atmosferi

**209 Andreja Kudelić**

*The testing of a horizontal pottery kiln and firing pots in a reductive atmosphere*

## **Ostala znanstvena djelatnost Instituta za arheologiju**

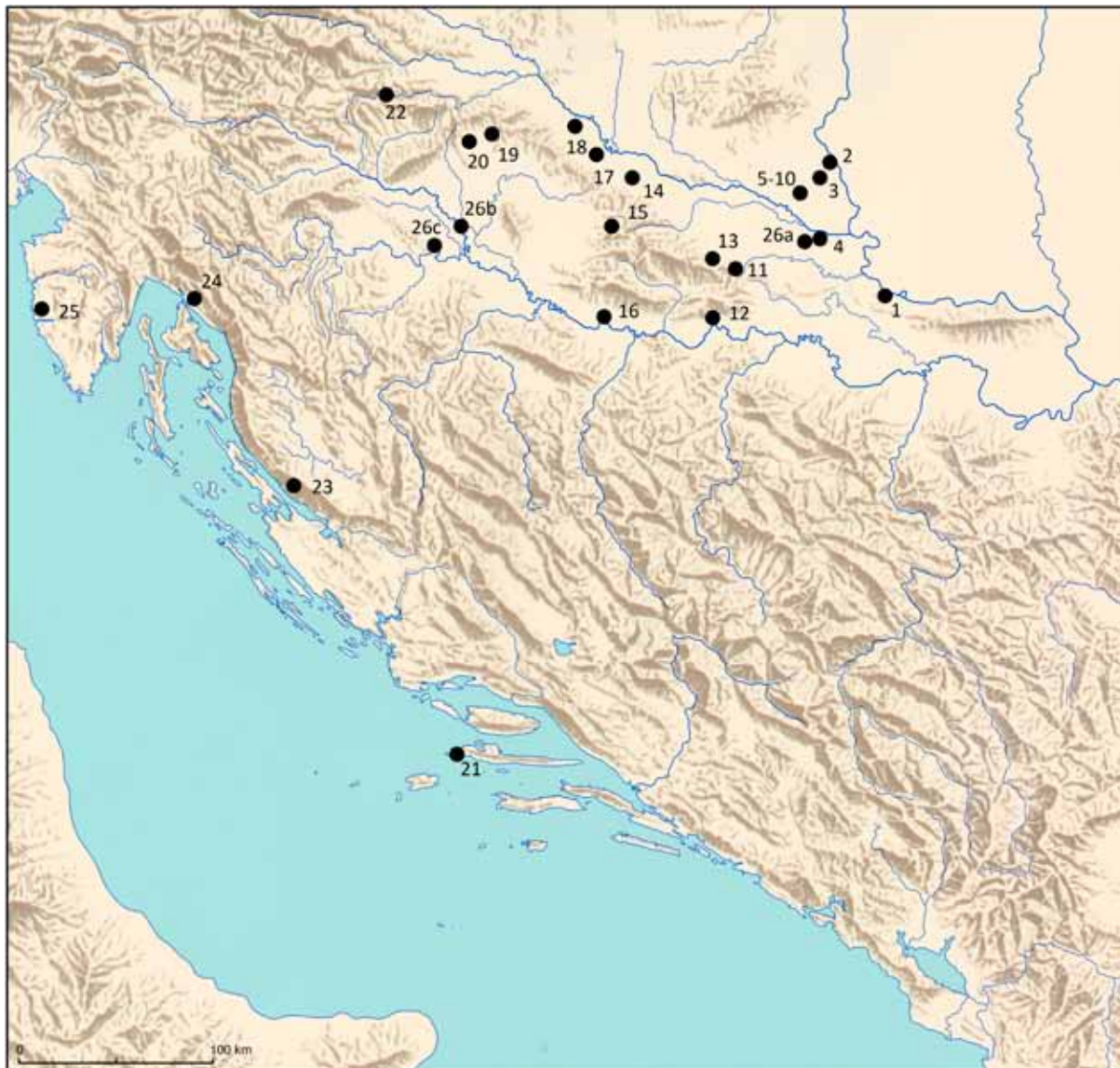
**217-228**

## **Additional scientific activity of the Institute**

**217-228**

# Arheološka istraživanja

## Archaeological Excavations



1. Sotin
2. Batina Sredno
3. Kneževi vinogradi-Zmajevac
4. D2 južna obilaznica Osijek
5. AN2 Beli Manastir, Popova zemlja
6. AN3 Beli Manastir-Sudaraž
7. AN4 Novi Bolman-Grablje kod Jagodnjaka
8. AN8 Beli Manastir, Atar, Napuštene njive
9. AN9 Beli Manastir Novi Čeminac-Remanec poljana-Krčevine
10. AN10 Beli Manastir Jagodnjak, Ciglana i Čemin, Ciganska pošta
11. Podgorač, Ražište
12. Slavonski Brod, Galovo
13. Crkvari

14. Zvonimirovo-Veliko polje
15. Gradina kod Špišić Bukovice
16. Dolina Glavičice
17. Virje-volarski berg/Sušine
18. Torčec-Cirkvišće
19. Kalnik Igrišće
20. Krapina-Vukšićev breg
21. Sv. Klement-Soline
22. Klenovec Humski-Plemički grad Vrbovec
23. Gradina Sv. Trojica
24. Crikvenica-Igralište
25. Stancija Blek kod Tara
- 26.a, b, c, Osijek, Zagreb, Karlovac: koncentracija nalaza trupaca-detaljnije na karti strana 154



# Rezultati istraživanja groblja latenske kulture Zvonimirovo – Veliko polje u 2013. godini

## The results of the 2013 excavation at the La Tène culture cemetery in Zvonimirovo – Veliko polje

Marko Dizdar

Primljeno/Received: 03.03.2014.  
Prihvaćeno/Accepted: 05.03.2014.

*Zaštitna istraživanja nalazišta Zvonimirovo – Veliko polje u 2013. godini usmjerena su na središnji dio uzvisine na kojem su u prijašnjim istraživanjima zabilježeni paljevinski grobovi latenske kulture kao i kosturni bjelobrdski grobovi. Iskopavanja su obuhvatila i južni dio uzvisine kojima su potvrđene spoznaje o rasprostriranju groblja i na tom dijelu nalazišta gdje su pronađeni grobovi oštećeni ranijim intenzivnim poljoprivrednim radovima. Izdvaja se grob pokojnice u kojem su zabilježeni predmeti nošnje na osnovi kojih se grob datira u Mokronog IIb stupanj.*

*Ključne riječi: Zvonimirovo, groblje, Podravina, Mokronog IIb, nošnja*  
*Key words: Zvonimirovo, cemetery, Podravina, Mokronog IIb, costume*

Nastavak zaštitnih istraživanja nalazišta Zvonimirovo – Veliko polje (općina Suhopolje, Virovitičko-podravska županija) proveden je tijekom kolovoza i rujna 2013. godine.<sup>1</sup> Na nalazištu su u dosadašnjim istraživanjima dokumentirana dva vremenska horizonta pokopavanja – stariji s paljevinskim grobovima latenske kulture iz mlađega željeznog doba, dok mlađem horizontu pripadaju kosturni grobovi bjelobrdske kulture.

Groblje na Velikom polju smješteno je na blagoj, izduženoj uzvisini orijentacije sjeverozapad – jugoistok, jugoistočno od sela Zvonimirovo. Uzvisina svojim sjevernim dijelom dopire do ruba nekadašnje dravske terase kojim prolazi cesta koja od Zvonimirova vodi prema Gačiću. Rezultati dosadašnjih istraživanja potvrdili su spoznaje kako se groblje latenske kulture rasprostire po cijeloj površini uzvisine u dužini od stotinjak metara, dok se bjelobrdski grobovi nalaze samo na njezinu središnjem dijelu.

Površina istraživanja 2013. godine obuhvatila je središnji dio uzvisine, odnosno nastavila se na površinu na kojoj su tijekom istraživanja 2005. te 2011. i 2012. godine pronađeni brojni grobovi latenske kulture s naoružanjem, zatim s predmetima nošnje i nakita, dok popudbini pripadaju prilozima keramičkih posuda te životinjske kosti (Tomičić 2000; Tomičić et al. 2002; Majnarić-Pandžić 2001; Dizdar 2012; 2013a). U istraživanjima 2013. godine, uz iskopavanje sonde na istočnoj padini središnjeg dijela uzvisine, željelo se provjeriti nastavlja li se jednaka koncentracija grobova latenske kulture prema dosad neistraženom južnom dijelu uzvisine (sl. 1).

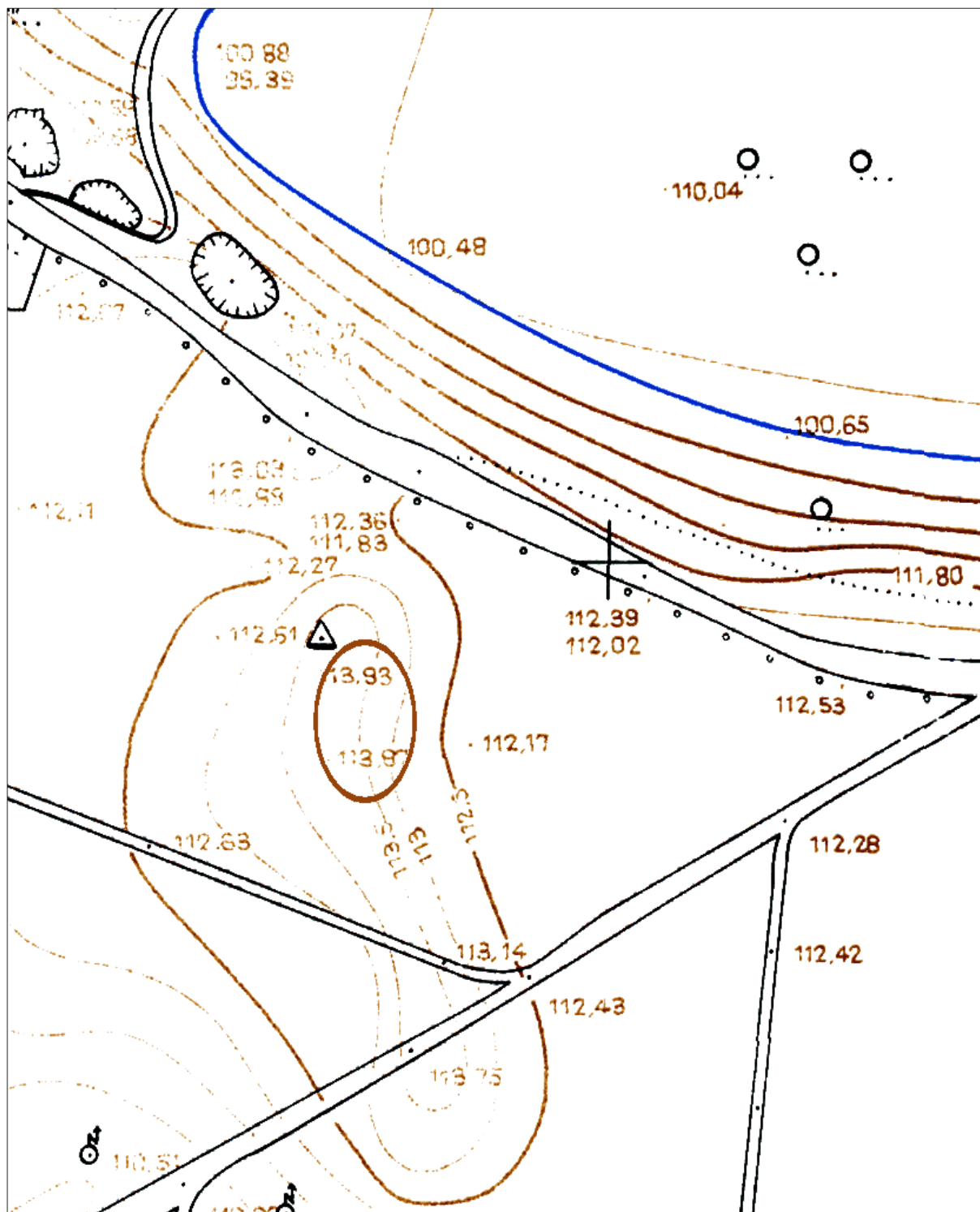
U 2013. godini istražene su: sonda 13, dimenzija 13,00x2,80 m; sonda 14, dimenzija 5,00x3,10 m; sonda 15, dimenzija 7,00x2,70 m; sonda 16, dimenzija 6,00x2,70 m; sonda

17, dimenzija 5,00x3,30 m; sonda 18, dimenzija 4,00x2,50 m; sonda 23, dimenzija 38,00x3,30 m, odnosno istražena je površina od 239 m<sup>2</sup> ili ukupno 2934 m<sup>2</sup> nalazišta. Različite širine sonde ovisile su o neujednačenim površinama koje se nalaze između redova voćnjaka koje su trenutačno jedino dostupne za istraživanje. Sonde položene na istočnoj padini povezane su s onima iz prijašnjih istraživanja kako bi se obuhvatila cijela širina uzvisine. Prosječna dubina iskopa iznosila je oko 1,00 m, pri čemu stratigrafija isključivo odgovara geološkim slojevima – pijeska i ilovače. S obzirom na to da su pojedine sonde bile položene po dijelu uzvisine na kojem prevladavaju različiti slojevi pijeska, dubina iskopa na mjestima je iznosila i do 1,50 m. S druge strane, plitko ukopani grobovi uništeni su tijekom intenzivne poljoprivredne obrade zemljišta, na što upućuju ulomci latenske keramike i spaljenih kostiju prikupljeni u sloju humusa.

U istraživanjima su pronađena dva groba latenske kulture (LT 100 i LT 101) koja su sadržavala spaljene ostatke pokojnika položenih na dno grobnih raka pravokutnog oblika i zaobljenih uglova. Grobne rake bile su plitko ukopane, odnosno sačuvani vrh zapune izdvojen je odmah ispod sloja humusa. S obzirom na kompaktnost hrpica spaljenih kostiju, može se pretpostaviti kako su one, s manjim prilozima nošnje, bile položene u materijal organskog podrijetla (tkanina ili koža). Keramičke posude u grobovima nisu pronađene, odnosno vjerojatno su uništene tijekom obrade zemljišta, iako postoji i mogućnost kako u grobove ni nisu bile položene.

U istraživanjima je pronađen gotovo u potpunosti uništen grob LT 100 u kojem su se jedino sačuvali petica ili okov nasadnika za koplje te ulomak željezne fibule. Posebno je važan pronalazak groba LT 101 u istočnom dijelu sonde 23 koji potvrđuje postojanje grobova latenske kulture i na južnom dijelu uzvisine koji je dosad bio istražen jednom sondom 1999. godine u kojoj je pronađen grob LT 17 (Dizdar 2013: 21, karta 4). Na tom dijelu uzvisine, prije sadnje voćnjaka, tijekom istraživanja

<sup>1</sup> Istraživanja su provedena od 29. kolovoza do 22. rujna 2013. godine. Financijska sredstva osigurali su Ministarstvo znanosti, obrazovanja i sporta kroz znanstveni projekt *Razvoj i mobilnost protopovijesnih zajednica naseljenih na tlu kontinentalne Hrvatske* (197-1970685-0711) i Ministarstvo kulture. Restauraciju i konzervaciju nalaza provodi dipl. konzervator Mihael Golubić iz Hrvatskoga restauratorskog zavoda.



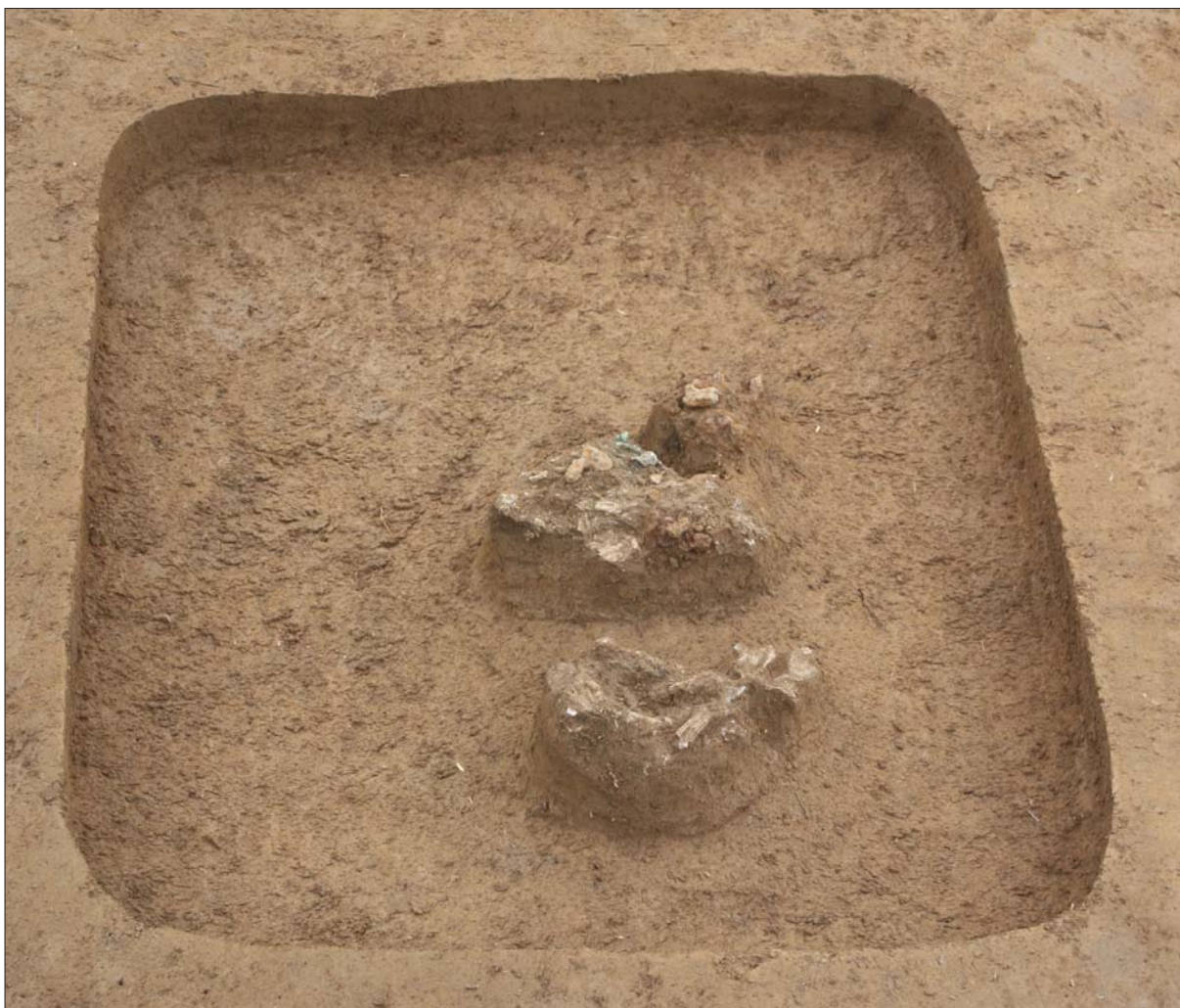
Sl. 1 Površina istraživanja 2013. godine (izradio: M. Dizdar)

Fig. 1 Excavated surface in 2013 (made by: M. Dizdar)

2002. godine zabilježen je još jedan uništen ratnički grob. U grobu LT 101, sa spaljenim ostacima pokojnice (sl. 2), pronađeni su predmeti nošnje kojoj pripadaju bronzana fibula tipa Zvonimirovo te željezni pleteni pojas. Fibule tipa Zvonimirovo jedna su od osnovnih tipoloških karakteristika ženske srednjolatske nošnje na podravskom prostoru, pri čemu groblje u Zvonimirovu predstavlja eponimno nalazište s dosad najvećim brojem poznatih nalaza fibula koje se mogu podijeliti u više varijanti (Dizdar 2011: 112; 2013: 241–244, sl. 85, karta 23). Isto tako, željezni pojas sastavljen od pletenih članaka s kopčom i petljom karakterističan je prilog u ženskim grobovima u Zvonimirovu (Dizdar 2010: 273–274; 2013: 213–221, sl. 74–75). Na jugozapadnom uglu hrpice spaljenih kostiju još je pronađena željezna fibula srednjolatske sheme koja je možda

zatvarala vreću od organskog materijala u koju su spaljene kosti bile položene.

Istraživanja provedena 2013. godine na središnjem i južnom dijelu uzvisine potvrdila su dosadašnje spoznaje iz istraživanja 2005. te 2011. i 2012. godine kako je riječ o dijelu groblja s većim brojem grobova latenske kulture. Preliminarna tipološko-kronološka analiza pronađenih nalaza, posebno predmeta nošnje, pokazuje kako se grobovi mogu datirati u Mokronog IIb stupanj, odnosno u kraj 3. i prvu polovinu 2. stoljeća pr. Kr. (Božić 1999; Tomičić, Dizdar 2005; Dizdar 2011; 2013). Rezultati istraživanja iznova su potvrdili iznimno značenje nalazišta Zvonimirovo – Veliko polje za proučavanje latenske kulture u međuriječju Save, Drave i Dunava čija su daljnja istraživanja nužna, posebno na dosad neistraženom južnom dijelu uzvisine.



Sl. 2 Grob LT 101 (snimio: M. Vojtek)

Fig. 2 Grave LT 101 (photo: M. Vojtek)

## Literatura

- Božič, D. 1999, Die Erforschung der Latènezeit in Slowenien seit Jahre 1964., *Arheološki vestnik*, 50, 189–213.
- Dizdar, M. 2010, Željezni pojasi tipa Zvonimirovo LT 6 kao dio ženske srednjolatske nošnje u zapadnoj Panoniji i na jugoistočnoalpskom prostoru, *Vjesnik Arheološkog muzeja u Zagrebu*, 3. s. XLII (2009), 271–304.
- Dizdar, M. 2011, The La Tène culture in central Croatia. The problem of the eastern border of the Taurisci in the Podravina region, in: *The Eastern Celts, The Communities between the Alps and the Black Sea*, Guštin M., Jevtić M. (eds.), Univerza na Primorskem, Znanstveno-raziskovalno središče, Univerzitetna založba Annales, Koper–Beograd, 99–118.
- Dizdar, M. 2012, Rezultati istraživanja groblja latenske kulture Zvonimirovo – Veliko polje u 2011. godini, *Annales Instituti Archaeologici*, VIII, 46–51.
- Dizdar, M. 2013, *Zvonimirovo – Veliko polje. Groblje latenske kulture I*, Monographiae Instituti Archaeologici, 8, Institut za arheologiju, Zagreb.
- Dizdar, M. 2013a, Rezultati zaštitnih istraživanja groblja latenske kulture Zvonimirovo – Veliko polje u 2012. godini, *Annales Instituti Archaeologici*, IX, 38–43.
- Majnarić-Pandžić, N. 2001, Grob ratnika Lt 12 iz srednjolatskog groblja u Zvonimirovu kod Suhopolja u Virovitičko-podravskoj županiji, *Prilozi Instituta za arheologiju u Zagrebu*, vol. 18, 83–101.
- Tomičić, Ž. 2000, Zvonimirovo – Veliko polje. Sumarni prikaz i osvrt na postignuća sustavnih zaštitnih arheoloških istraživanja u razdoblju od 1993. do 2000., *Obavijesti Hrvatskog arheološkog društva*, XXXII/3, 80–87.
- Tomičić, Ž., Dizdar, M., Tkalčec, T., Ložnjak, D. 2002, Zvonimirovo – Veliko polje. Rezultati istraživanja groblja latenske i bjelobrd-ske kulture godine 2001. i 2002., *Obavijesti Hrvatskog arheološkog društva*, XXXIV/3, 67–75.
- Tomičić, Ž., Dizdar, M. 2005, Grobovi latenske kulture s Velikog polja u Zvonimirovu – rezultati istraživanja 1993.–1995., *Prilozi Instituta za arheologiju u Zagrebu*, vol. 22, 59–125.

## Summary

The 2013 rescue excavations at the Zvonimirovo – Veliko polje site were carried out on the central and southern parts of the elevation and yielded two cremation graves of the La Tène culture (LT 100 and LT 101). The grave of a richly furnished woman with items of costume dates the investigated part of the cemetery to the Mokronog IIb phase. A bronze fibula of the Zvonimirovo type and an woven iron chain belt are singled out. The excavation results have reaffirmed the exceptional importance of the Zvonimirovo – Veliko polje site and the necessity of further research, particularly on the previously unexcavated southern part of the elevation.