

чу. Неки су мишићи затегнути (на репу, ушкатама, врату). Послије воле животиње лежати, а притом остаје им мишиће и надаље напето; коначно западну у стање, из које се више уопће не могу подизати, па леже испружених ногу, којима веслају, а усто и стењу. Коначно се онесвијесте, па у већини случајева угибају за неколико сати, ако им стручњак не помогне.

**2. Тетанија настала код опреме** (жељезницом, камионом). Овај се облик болести јавља код врло стеоних крава или рјеђе код ускоро отељених, ако се непосредно с паше далеко отпремају, особито у пренатрпанам и врућим вагонима или каминима, поготово, ако се усто неправилно хране и напајају. Код овог облика јављају се једнаки знаци болести, а и ток је као и код пашне тетаније, само с том разликом, да је исход болести обично неповољнији, т. ј. животиње треба заклати.

**3. Тетаније у тељењу** (пурперална тетанија). Ова се тетанија јавља размјерно рјеђе, и то за вријеме или ускоро иза тељења. Такођер се и овдје опажа узбуђење, трзање мишића са грчевима у подручју главе, врата, трупа, репа те ногу.

4. Понекад се јављају сасвим једнаки грчеви и стање код говеда уз т. зв. **есетонемiju\***, па у таквим случајевима треба искључити ову болест, јер јој је узрок, а и лијечење сасвим другачије.

Будући да су тетаније озбиљне болести кратког тока, треба одмах у почетку затражити стручну помоћ.

Да се говеда заштите од пашне тетаније треба им прије изгона на пашу неколико седмица давати калција, а то у облику крмне креде или рибљег брашна, и поступно их привикавати на пашу. Пашњаке опет не ваља ђубрити прекомјерно душичнатим и калцијевим гнојивима, а премалим количинама калцијевих и фосфорних гнојива. Важно је такођер, да стоку не пуштамо прерано на тако пођубрене пашњаке.

Код тетаније настале дуготрајном отпремом, спријечит ћемо наступ болести, да говеда прије отпреме држимо неколико дана у стаји и хранимо сијеном. Надаље, у вагоне или у камионе треба стављати сијена и говеда напајати. Након истовара не смијемо их одмах увести у стаје, него их треба још неко вријеме држати на слободи.

**Проф. др. М. Шлевић**

## ВИЈЕСТИ

### ДЕМОНСТРАЦИЈЕ РАДА МЉЕКАРЕ ЗА РЕКОНСТИТУИРАНО МЛИЈЕКО И СЛАДОЛЕД НА ЗАГРЕБАЧКОМ ВЕЛЕСАЈМУ

Међународно друштво мљекарске индустрије Dairy Industries Supply Association) поставило је у Америчком павиљону на овогodiшњем јесењем загревачком велесајму мљекару за реконституирано млијеко и сладолед.

Представници споменутог друштва демонстрирали су 6. и 15. овог мјесеца рад те мљекаре (слика на сљедећој страници). Томе су присуствовали изасланици мљекарских подuzeћа НР Хрватске, Србије, Словеније и БиХ Стручног удружења мљекарских привредних организација Хрватске, Главног задружног савеза Хрватске и Словеније, Пољопривредно-шумарског и Ветеринарског факултета у Загребу, здравствених установа, републичке пољопривредне коморе и друго.

Послије демонстрација одржали су се у Еспланади састанци, на којима су претставници споменутог друштва дали накнадна

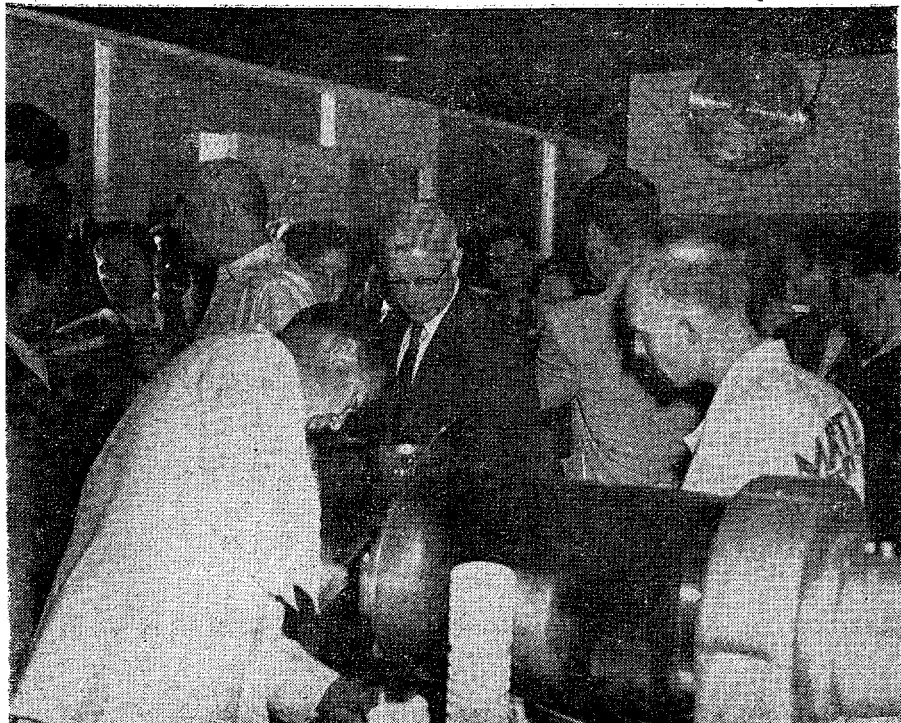
објашњења о раду, капацитету стројева, као и другим питањима, која су с тим у вези.

Дата је сугестија са стране присутних изасланика, да би било потребно да се у Загребу постави једна такова мљекара с обзиром на то, да је Загревачка мљекара преузела на себе обавезу расподјелити школској дјечи 30.000 оброка млијека направљеног од млијечног прашка. Усто би се осигурало хигијенска производња квалитетног сладоледа у Загребу.

Изложене стројеве откупила је Загревачка мљекара, а кредит за то осигурао је НО котара Загреб, па ће Загревачка мљекара бити прва мљекара у земљи, која ће посебним за то постројењем производити реконституирано млијеко од млијечног прашка и сладолед.

**К.**

\* Повећање количине ацетона у крви, који се нормално налази у малим количинама у крви и мокраћи, а у већим код неких дијабетичара (шећераша).



Госп. Том Виренс, претседник Међународног друштва мљекарских индустрија у Вашингтону, демонстрира производњу сладоледа



Уређаја за производњу сладоледа