

INSTITUT ZA POVIJESNE ZNANOSTI  
SVEUČILIŠTA U ZAGREBU  
Odjel za arheologiju

# PRILOZI

## 7.

PRILOZI		
VOL. 7	S 1 - 116 P	1990.

Zagreb 1990.

PRILOZI

VOL. 7

S  
1- 116  
P

1990.

Zagreb 1990.

**IZDAVAČ - PUBLISHER**

Odjel za arheologiju  
Institut za povijesne znanosti Sveučilišta u Zagrebu  
41 000 Zagreb, Krčka 1

**ZA IZDAVAČA - EDITOR IN CHIEF**

Željko Tomičić

**REDAKCIONI ODBOR - EDITORIAL COMMITTEE**

Marija Buzov (Zagreb), Remza Košćević (Zagreb), Goranka Lipovac (Zagreb),  
Rajka Makjanić (Zagreb), Vesna Nenadić (Zagreb), Ivančica Pavišić (Zagreb),  
Tajana Sekelj (Zagreb), Željko Tomičić (Zagreb).

**IZDAVAČKI SAVJET - EDITORIAL ADVISORY BOARD**

Dubravka Balen-Letunić (Zagreb), Marija Buzov (Zagreb), Ruža Bižić-Drechsler (Zagreb),  
Branko Kirigin (Split), Remza Košćević (Zagreb), Zorko Marković (Koprivnica),  
Kornelija Minichreiter (Osijek), Vesna Nenadić (Zagreb), Ivančica Pavišić (Zagreb),  
Ante Rendić-Miočević (Zagreb), Duje Rendić-Miočević (Zagreb), Katica Simoni (Zagreb),  
Mate Suić (Zagreb), Željko Tomičić (Zagreb), Branka Vikić-Belančić (Zagreb),  
Ksenija Vinski-Gasparini (Zagreb), Zdenko Vinski (Zagreb).

**TEHNIČKI UREDNIK - TECHNICAL EDITOR**

Zdenko Zadavec

**PRIJEVOD - TRANSLATION**

Rajka Makjanić i Branka Šafer

**TISAK - PRINTED BY**

"Ognjen Prica" Virovitica

**NAKLADA - CIRCULATION**

600 primjeraka  
Godišnjak - Annual

Svezak je tiskan sredstvima Republičke samoupravne interesne zajednice znanosti preko Komisije za izdavačku djelatnost.

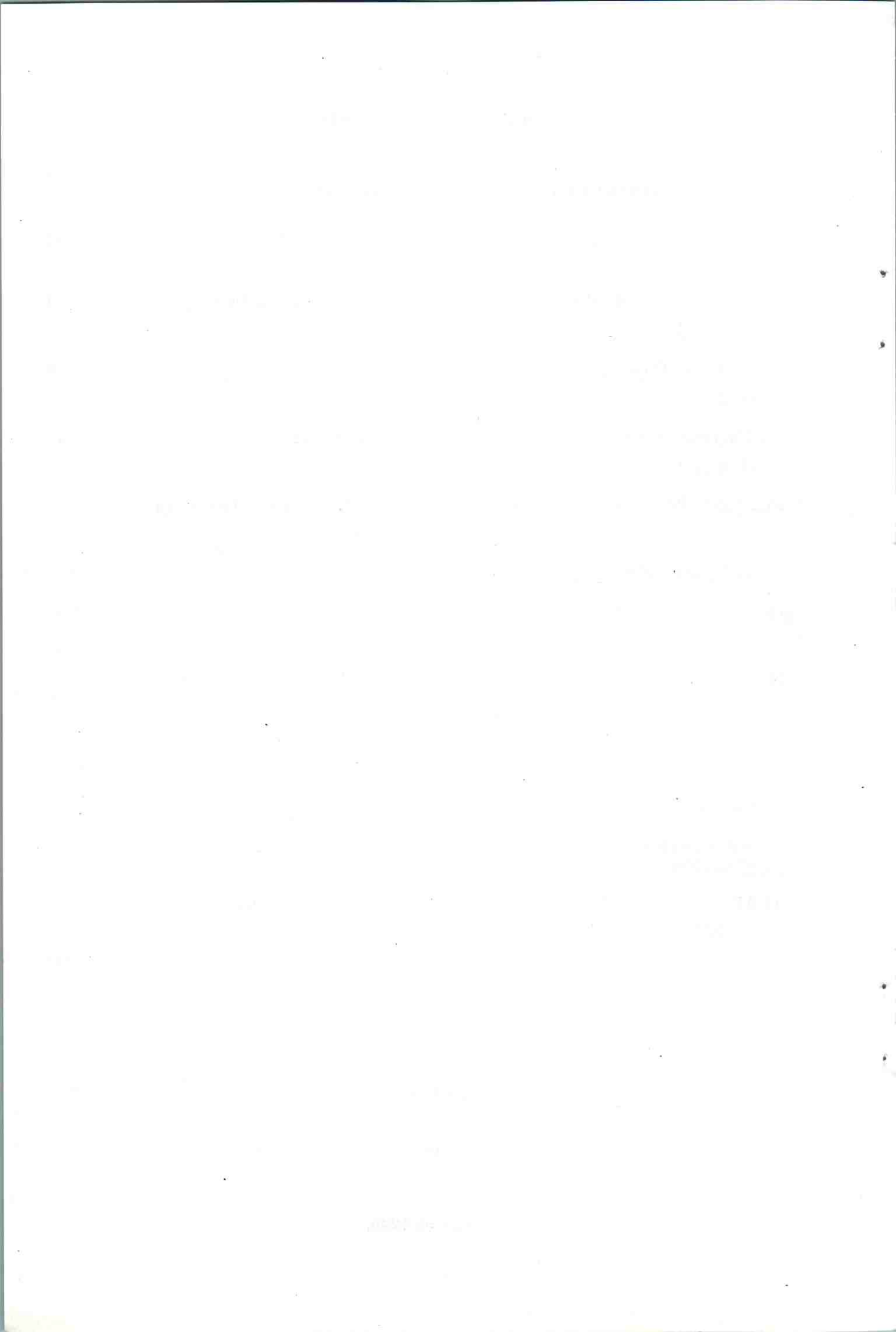
## SADRŽAJ – CONTENTS

### IZVORNI ZNANSTVENI RADOVI – ORIGINAL SCIENTIFIC PAPERS

<i>Ivančica Pavišić</i> , Prilog poznavanja neolitika i eneolitika u Hrvatskom zagorju	5-12
Table (Plates): 1– 4	
<i>Vesna Nenadić</i> , Pregled stanja istraživanja latenskodobnih lokaliteta u Slavoniji i Baranji	13-21
Table (Plates): 1	
<i>Remza Koščević</i> , Olovni privjesci iz Siska	23-30
Table (Plates): 1– 3	
<i>Rajka Makjanić</i> , Terra sigillata iz Orešca. Zbirka Vincek i Radijevac	31-44
Table (Plates): 1– 6	
<i>Marija Buzov</i> , Prilog poznavanju osobnih imena sa mozaičkih natpisa u Jugoslaviji	45-64
Table (Plates): 1	
<i>Goranka Lipovac</i> , Mitra - Mithra u svijetlu izvora	65-71
<i>Tajana Sekelj</i> , Ranosrednjovjekovni grobovi iz Osora	73-84
Table (Plates): 1– 8	
<i>Željko Tomičić</i> , Tragom novijih istraživanja bjelobrdske kulture u slavonskom dijelu Podravine	85-106
Table (Plates): 1– 11	
<b>PRIKAZI</b>	<b>107-111</b>
DIADORA, sv. 11, Zadar 1989. ( <i>Marija Buzov</i> )	
<i>Dragoslav Srejšević - Anka Lalović</i> , FELIX ROMULIANA, Galerijeva palata u Gamzigradu, Beograd 1989. ( <i>Marija Buzov</i> )	
"ZADAR – ISTRAŽIVANJE ANTIČKOG GRADA MRTVIH", izložba "Zadar - istraživanja antičkog grada mrtvih". ( <i>Marija Buzov</i> )	
<b>KRATICE</b>	<b>113-115</b>

PRILOZI		
VOL. 7	S 1 - 116	1990.
	P	

Zagreb 1990.



Rajka Makjanić

## TERRA SIGILLATA IZ OREŠCA. ZBIRKA VINCEK I RADIJEVAC

Izvorni znanstveni rad -  
Antička arheologija

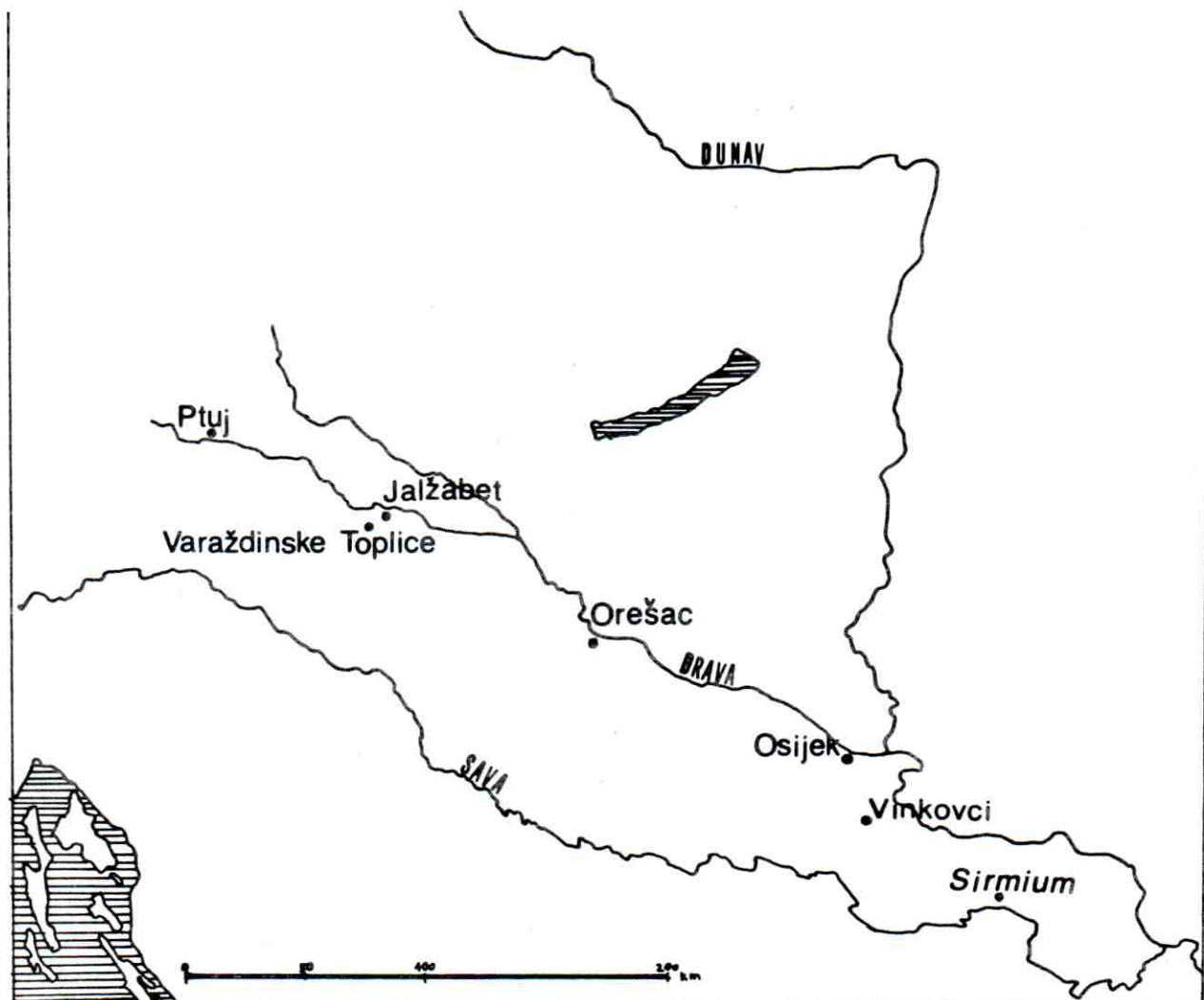
Original scientific paper -  
Roman archaeology -  
UDK 904:738.2 (497.13) "0/3"  
Primeľjeno - Received 6.9.1990.

Rajka Makjanić,  
Institut za povijesne znanosti,  
Odjel za arheologiju,  
Zagreb YU, Krčka 1

Obrađena je sigilata sakupljena na lokalitetima Svetina i Dvorine u selu Orešac kraj Virovitice. Zastupljene su sve glavne radionice sigilate, od Arezza do Westerdorfa, koje obuhvaćaju vremenski raspon od polovice prvog do polovice trećeg stoljeća.

Na lokalitetima Svetina i Dvorine u selu Orešac, petnaestak kilometara udaljenom od Virovitice (sl. 1), Mario i Dalibor Vincek i Ratko Radijevac sakupili su

oko sedamdesetak komada sigilate. Orešac nije nepoznat u arheološkoj literaturi i 1984 g. na spomenutim je lokacijama Arheološki muzej iz Zagreba sproveo



skromna sondažna istraživanja koja su ustanovila rimsku nekropolu na položaju Svetina, te rimsku arhitekturu na položaju Dvorine. Oba lokaliteta su jako uništena, i tokom iskopavanja, čini se, nisu pronađeni niti sigilata, niti znatniji metalni nalazi koji su, međutim, u većim količinama pronađeni na površini (Nemeth Ehrlich 1984; 1985). Budući da Orešac leži na liniji ceste koja je povezivala Poetovio i Mursu, te na temelju bogatih površinskih nalaza, ovdje je pretpostavljen antički *Bo-lentio* (Nemeth Ehrlich 1984:103).

## 1. RELJEFNA I GLATKA SIGILATA

Najraniji primjerak je br. 1 koji predstavlja dio velikog pladnja s uspravnim rubom (Ha 2, Drag 17B). Ukrašen je ostećenom aplikom (sl.2,1) tragične kazališne maske od koje su preostali dugačka brada i usta. Ovakva aplika dosad nije zabilježena na pladnjevima Ha 2, no faktura i oblik smještaju komad br. 1 u neku od radionica *Arezza*. Glatka površina omeđena gornjim i donjim ispućenjima svrstava ovaj pladanj u kasniju produkciju italjskih oficina, od polovice do kraja prvog stoljeća.

Iz južne Galije potječe fragment zdjele Drag 29 br. 2, kao i fragment zdjele Drag 37 (br. 3). Oba su tipična za radionički centar u *La Graufesenque*, iz doba *Vespazijana* (br. 2) odnosno *Domicijana* (br.3).

Iz radionica u srednjegalskom *Lezoux-u* potječu reljefno ukrašeni primjerci 4-9. Svi lončari koji se mogu identificirati su karakteristični za razdoblje 160 - 190. Jedan komad je pripisan lončaru *Lastuci* (br. 4), dva *Paternusu* (5 i 6), a dva sigurna *Cinnamusa* (8 i 9) se mogu datirati u razdoblje 155-175, prema tipovima upotrebljenih ovola (Hartley 1972:49). Najvjerojatniji srednjegalski komadi su i br. 10 (*Cinnamus?*) i 11. Od glatkih oblika, tanjur tipa Drag 18/31 (br. 60) te šalice Drag 33 (br. 61) se, na osnovu fakture mogu uvrstiti u srednjegalske radionice. Drag 18/31 je karakterističan za prvu polovinu 2.st (Webster 1987:19), dok je šalice Drag 33 u upotrebi tokom dugog razdoblja. Komad br. 61 se općenito može datirati u doba *Antonina*.

Komad br. 13 potječe iz istočnogalske radionice u *Heiligenberg-u*, iz oficine *Reginusa* koji je djelovao u prvoj polovini drugog stoljeća. Naročito je neobičan komad br. 57: ovolo i dva tipa životinja su karakteristični za rajncabernškog *Lupusa*, no slobodno postavljeno busenje trave u reljef se nikada ne upotrebljava u *Rheinzabernu*. Ovakav ukras se javlja u južnoj Galiji, u *Lezoux-u* te u istočnogalskom *Blickweiler-u*, te možda i br. 57 potječe iz neke istočnogalske radionice?

Reljefni primjerci proizvedeni u *Rheinzabern-u* su komadi 14-46, te možda i 58. Podijeljene u grupe predložene od *Bernharda* (1981), prisutne su slijedeće radionice:

BERNHARD GRUPA      RADIONICA      UKUPNO

Ia	Janu I Cobnertus I Firmus I	3
----	-----------------------------------	---

Ib	Cerialis IV 2 Cerialis V Cerialis V ili Belsus I 2 Cerialis I ili V, Comitalis I ili Belsus I  ?      2      8	
Ila	Comitalis IV B.F.Attoni Firmus I ili B.F.Attoni Belsus II Comitalis VI Respectus Respectus ili Pupus-Juvenis II Belsus II, Respectus ili Castus Mammilianus Mammilianus ili Firmus II Pupus - Juvenis II	11
Iib	Victorinus I	1
Iic	Verecundus I Primitivus III Primitivus IV (?) Ware B mit Zierglied O.382 und 383	4
IIIa	Julius II-Julianus I 2 Janu II (?)	3
Razno		3

Fragment br. 39 je, prema tipu ovola pripisan *Primitivusu IV*, iako druga figura, lovac s kopljem, dosad nije zabilježena u ovoj radionici. Neznatno veća, upotrebljavana je u radionicama grupa I i II. Ni kokoš na komadu br. 43 nije poznata iz radionice *Janu II* iako se sva ostala dekoracija kao i stil potpuno uklapaju u njegov repertoar. Na primjercima 44-46 sačuvana su samo ovola koja su upotrebljavali lončari iz gotovo svih grupa. Jedino se komad br. 46 može detaljnije svrstati u jednu od grupa II.

Prema *Gableru*, grupa Ia se datira od 140/150 do 170. g. (1987:83). Od ovih, *Janu I* (br. 14) stoji na samom početku ovog razdoblja. Dekoracija je karakteristična i za rad *Janu(arius) I* u njegovoj *heiligenberškoj* fazi, tako da je moguća i datacija ranija od 140.g. Za grupu Ib *Gabler* pretpostavlja početak oko 160/170.g. (1987:87), dok se grupe Ila-c smještaju u doba *Severa* s vrhuncem u doba *Septimija Severa*. Tri komada iz grupe IIIa potječu iz prve polovine 3.st.

Glatka sigilata iz *Rheinzaberna* je predstavljena oblikom tanjura Drag 32, komadi 62-66. Osim fakture, rajncabernško porijeklo pokazuju i pečati. Drag 32 se uglavnom može datirati u kasno drugo stoljeće (Webster 1987:26).

Fragment br. 68 je dio tarionika Drag 43 ukrašenog barbotinom, tipičnog predstavnika *Rheinzaberna*, datiranog poslije 170.g. (Webster 1987:20), odnosno u doba *Severa* (*Gabler* 1986:147).

Iz radionica u **Westerndorf**-u potječu komadi 47-55. Cerialisu su pripisani komadi 47-50 i to podgrupama Erotus (br 47), Decimus (br. 48), Luppo ili Decimus (br.49), te Erotus ili Decimus (br 50). Comitialisova grupa je najranija grupa lončara u Westerndorfu (Kellner 1981:124), datirana od oko 170.g. (Garbsch 1982:77).

Fragmenti 51 i 52 su iz radionice Heleniusa, dok se za fragmente 53-55 radionica ne može točno utvrditi. Od devet westerndorfskih komada, dva su dijelovi cilindričnog Drag 30 (51 i 55), dok su svi ostali, kao i primjerci iz Rheinzaaberna, oblika Drag 37.

Westerndorfu je na temelju fakture pripisan i fragment ukrašen duborezom, tj. "cut-glass" tehnikom (br. 69), koji je najvjerojatnije dio kuglastog pehara Drag 54. Općenito se robu iz Westerndorfa datira u razdoblje 170 do 230. g., s tim da su Heleniusovi komadi nešto kasniji od Comitialisovih.

## 2. PEČATI I GRAFITI (sl. 2)

Na komadu br. 12 sačuvan je dio potpisa lončara koji se potpisao prostoručno u kalupu, neposredno ispod dekoracije. Naslućuju se slova FII (FEcit). Ovakav način signiranja posuda je naročito karakterističan za lončare Lezouxa, a na Lezoux upućuje i faktura komada br. 12.

Pečat na br. 17 je smješten na glatkom obodu iznad dekoracije i predstavlja ime radnika koji je dovršio posudu, dakle dodao obod i dno nakon što je ukrasni dio izvađen iz kalupa. Ostatak pečata je ..TTAV i predstavlja zasad nepoznatog radnika iz radionice Cerialisa IV. Pečati na br. 41 i 42 su utisnuti u ukrasno polje i označavaju radnike koji su izveli dekoraciju, odnosno marku radionice. Br. 41 je dio pečata IVL.. iz radionice Julius II - Julianus I, a br. 47 je cijeli pečat CSSER, tj. pečat Erotusa iz westerndorfskog kruga Comitalisa.

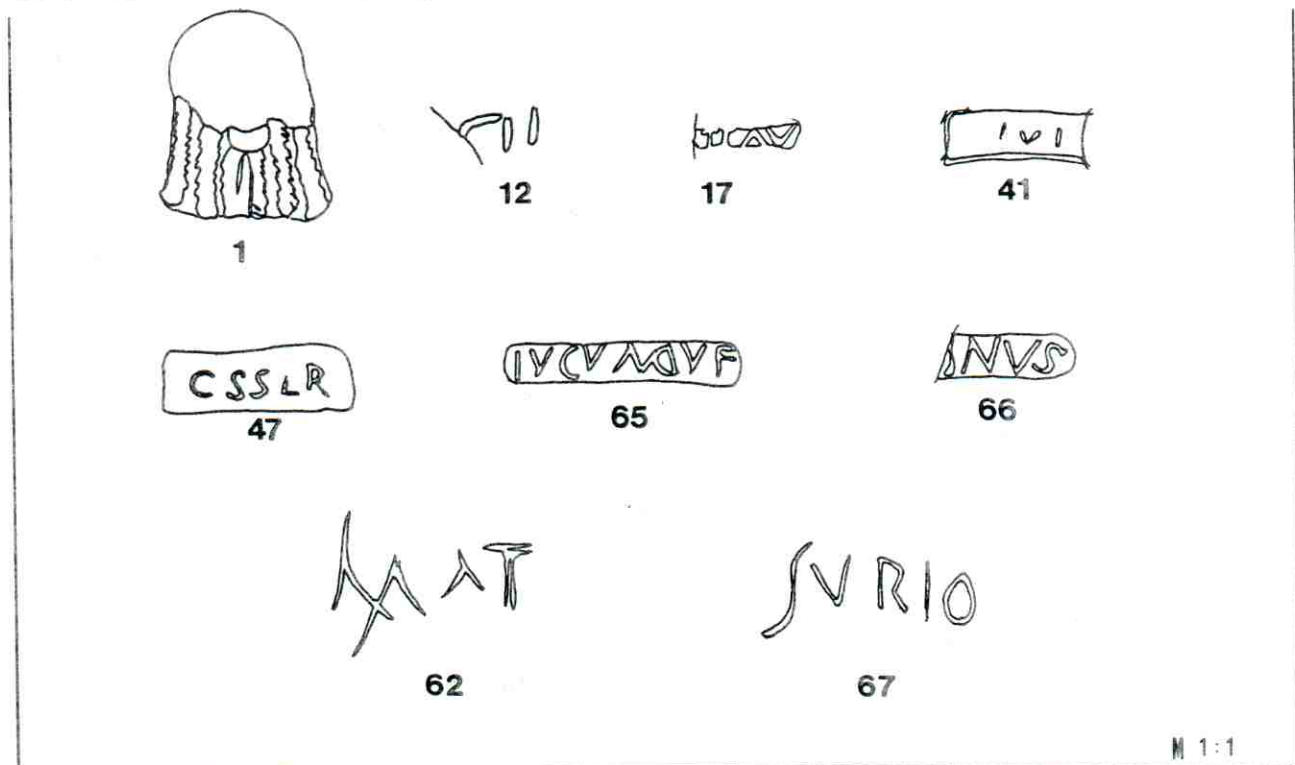
Pečati na glatkoj robi potječu iz Rheinzaaberna. Br. 65 je potpuno sačuvan pečat Iucundusa, majstora datiranog od 150 do 190 (Ruprechtsberger 1980:174), dok je ..INVS na br. 66 prvobitno bio pečat Capitolinus, dosad nezabilježen u Panoniji.

Grafiti, urezi koji predstavljaju potpise vlasnika posuda i prostoručno su sekundarno ugrebani u stjenke ili dna, ustanovljeni su na dva fragmenta: na stjenki tanjura Drag 32 (br. 62) urezano je skraćeno ime MAT, a na vanjskoj strani dna inače pobliže neodredive šalice (br. 67) potpisao se SVRIO.

Pet fragmenata nose tragove krpanja. Na komadima 23, 25, 27, 33 i 64 ostale su samo rupice kroz koje je bila provučena tanka žica koja je povezivala dva napukla komada posude. Na zdjeli Drag 30 (br. 55) je ostao vrlo masivan olovni štapić provučen kroz rupice i savijen na oba kraja zakrpe. Ovakva krpanja su česta u Panoniji gdje je sigilatno posuđe, čini se, bilo dragocjenije nego u npr. radionicama bliskom Porajnju, gdje krpanje sigilate nije zabilježeno.

\* \* \*

Uspoređujući repertoar sigilate iz Orešca sa objavljenom sigilatima s lokaliteta koji se nalaze na istoj podravskoj zapad-istok liniji, tj. sa Ptujom (Mikl Curk 1968;1969; Gabler 1986), Jalžabetom (Vikić Belančić 1968; Vikić i Gorenc 1969) i Varaždinskim Toplicama (Vikić Belančić 1962/63; 1972/73) na zapadu te Osijekom (Gabler 1977; Brukner 1981; Bulat 1987), Vinkovcima (Šaranović Svetek 1971; Brukner 1981) i Sirmijem (Brukner 1981) na istoku, u ranijem razdoblju se Orešac može usporediti sa zapadnim lokalitetima i to prisustvom flavijejske dekorirane sigilate iz La Graufesenque koja je zabilježena u Ptuj (Mikl Curk 1969, kat.no.5-45), Jalžabetu (Vikić Belančić 1968:T.VI,4 = Vikić i Gorenc 1969:T.9,4) i Varaždinskim Toplicama



(Vikić Belančić 1962/63:sl.5,2 = Vikić Belančić 1972/73:T.XI,2), dok je za istočne lokalitete značajniji udio glatke južnogalske flavijejske sigilate. Od prve polovine drugog stoljeća, Orešac pokazuje znatnije podudarnosti sa istočnim lokalitetima. Tako je Lezoux prisutan tek od kasnije grupe, tj. u razdoblju 160-190, dok je na zapadnim lokalitetima zabilježena i trajansko-hadrijanska grupa (Vikić Belančić 1968:T.VI,5; 1962/63:sl.8,1 = 1972/73:T.XI,5). Rheinzabern je bio vrlo jak centar izrade i eksporta sigilate i veliki udio njegovih radionica ne začuđuje, no osim u Ptuju gdje čini znatan postotak sigilate, u Varaždinskim Toplicama i Jalžabetu se Rheinzabern može usporediti sa srednjegalskim officinama. Veliki postotak fragmenata iz Westerndorfa sakupljenih u Orešcu znatno odudara od Varaždinskih Toplica gdje je pronađen samo jedan komad (Vikić Belančić 1962/63:sl.14,2 = 1972/73:T.XII,8) i Jalžabeta gdje se Westerndorf uopće ne javlja. U Vinkovcima, na primjer, Westerndorf čini čak 8,11% sigilate (Šaranović Svetek 1971; Brukner 1981), a u Sirmiju je njegov udio 7,3% (Brukner 1981). Ovo odgovara modelu kojeg je Gabler predložio za put importa robe iz Westerndorfa, koji je išao prvenstveno Dunavom a tek posredno Savom i kopnenim putovima u unutrašnjost provincije (Gabler 1983:349). Količina isključivo površinski sakupljenog sigilatnog materijala iz Orešca je izuzetno impresivna. Sedamdesetak ovako skupljenih komada stoji nasuprot svega 16 pronađenih u iskopavanjima u Jalžabetu gdje je otkriveno oko 210 m<sup>2</sup> površine, te svega tridesetak otkrivenih u dvadesetogodišnjim istraživanjima u Varaždinskim Toplicama.

Sigilata iz Orešca, danas u zbirka Vincek i Radijevac, pokazuje trajno i intenzivno naseljavanje ovog lokaliteta od sredine 1.st. do sredine 3.st., a primjerci potječu iz Arezza, južne Galije, Lezouxa, istočne Galije, Rheinzaberna i Westerndorfa.

#### LITERATURA:

Bernhard H, 1981, "Zur Diskussion um die Chronologie Rheinzaberner Relieftöpfer", *Germania* 59, 79-93

Brukner O, 1981, *Rimska keramika u jugoslovenskom delu provincije Donja Panonija*, Beograd

Bulat M, 1958, "Terra Sigillata s pečatima u Muzeju Slavonije", *OsjZbor* 16, 73-94

Bulat M, 1977, "Nalazi s donjogradskog pristaništa u Osijeku", *OsjZbor* 16, 11-90

Bulat M, 1987, "Nalazi terra sigillatae na donjogradskom pristaništu u Osijeku 1961. godine", *OsjZbor* 18-19, 37-76

CGP, 1958, Stanfield J A i Simpson G, *Central Gaulish Pottery*, London

Drag, Dragendorff H, 1895, "Terra Sigillata", *BJ* 96/97, 18-155

Forrer R, 1911, *Die römische T.S. - Töpfereien von Heiligenberg-Dinsheim und Ittenweiler im Elsas*, Stuttgart

Gabler D, 1977, "Sigillaten aus Mursa im Ungarischen Nationalmuseum", *OsjZbor* 16, 99-114

Gabler D, 1983, "Die Westerndorfer Sigillaten in Pannonien - einige Besonderheiten ihrer Verbreitung", *JahrbRGZM* 30, 349-358

Gabler D, 1986, "Terra Sigillata im Töpferviertel von Poetovio", *AVes* 37, 29-168

Gabler D, 1987, "Einige Besonderheiten der Verbreitung der Rheinzaberner Sigillaten in Pannonien", *BVbl* 52, 75-104

Garbsch J, 1982, *Terra Sigillata. Ein Weltreich im Spiegel seines Luxusgeschirrs*, Katalog der Ausstellung, Prähistorische Staatssammlung, München

Hartely B R, 1972, "The Roman Occupation of Scotland: The Evidence of Samian Ware", *Britannia* 3, 1-55

Hermet F, 1934, *La Graufesenque*, Paris

Karnitsch P, 1959, *Die Reliefsigillata von Ovilava*, Linz

Kellner H J, 1981, "Die Bildstempel von Westerndorf, Comitalis und Iassus", *BVbl* 46, 121-189

Kiss K, 1946-1948, "A westerndorfer terra-sigillata gyar", *AE ser.3*, 7-9, 216-274

Knorr R, 1905, *Die verzierten Terra-Sigillata-Gefäße von Cannstatt und Köngen-Grinario*, Stuttgart

Lud (1-5), Ludowici W, *Katalog aus meiner Ausgrabungen in Rheinzabern*, Bde 1-5 München (1904-1914)

Mikl Curk I, 1968, "Terra Sigillata iz Poetovija", *ČasNarodopisj* 4, 64-81

Mikl Curk I, 1969, *Terra sigillata in srodne vrste keramike iz Poetovija*, Dissertationes 9

Nemeth Ehrlich D, 1984, "Arheološka istraživanja u Orešcu kod Virovitice", *Virovitički zbornik*, 103-106

Nemeth Ehrlich D, 1985, "Rekognosciranje i sondiranje rimskog lokaliteta u Orešcu", *Obavijesti HAD* 12/1, 23-24

Oswald, Stamps, 1931, Oswald F, *Index of Potters' Stamps on Terra Sigillata*, Margidunum (East Bridgeford)

Osw, Oswald F, 1936/37, *Index of Figure Types on Terra Sigillata*, Supplement to the Annals of Archaeology and Anthropology 23-24, Liverpool

Ri-Fi, 1963, Ricken H i Fischer Ch, *Die Bilderschüsseln der römischen Töpfer von Rheinzabern*, Bonn

Ri-Lud, 1942, Ricken H i Ludowici W H, *Ricken - Katalog VI. Die Bilderschüsseln der römischen Töpfer von Rheinzabern*, Darmstadt

Rogers G B, 1974, *Poteries sigillées de la Gaule centrale. I. - Les Motifs non figurés*, 38e supplément à Gallia

Ruprechtsberger E M, 1978, "Reliefverzierte Sigillata aus dem Ennser Museum", *JbMusLinz* 123/1, 9-104

Ruprechtsberger E M, 1980, *Terra Sigillata aus dem Ennser Museum. II. Kerbschnitt - und barbotinesigillata. Unverzierte Sigillata - Töpferstempel und Ritzungsschriften*. Oberösterreichischer Museumverein, Linz



Šaranović Svetek V, 1971, "Terra sigillata s pečatima u arheološkoj zbirci vinkovačkog muzeja", *Starinar* 22, 167-176

Vikić Belančić B, 1962/63, "Neka obilježja rano-carske keramike u jugozapadnoj Panoniji", *Starinar* 13-14, 89-112

Vikić Belančić B, 1968, "Istraživanja u Jalžabetu kao prilog upoznavanju života u zaleđu dravskog limesa", *VAMZ* 3.ser. sv. 3, 75-101

Vikić Belančić B, 1972/73, "Prilog istraživanju antičkog naseobinskog kompleksa u Varaždinskim Toplicama", *VAMZ* 3.ser.sv. 6-7, 75-132

Vikić Belančić B i Gorenc M, 1969, *Prilog istraživanju antičkih naselja i putova u sjeverozapadnoj Hrvatskoj*, Zagreb

Walke N, 1965, *Das römische Donaukastell Straubing - Sorviodunum*, LF 3

Walke N i Walke I, 1968, "Reliefsigillata von Gauting", 46-47 *BRGK*, 77-133

Webster P, 1987, *Roman Samian Ware. Background Notes*, Department of Extra-Mural Studies University College, Cardiff

#### KATALOG:

(G=glina, P=prevlaka)

1. Pladanj uspravnog ruba, Ha 2. G: ružičasta, meka; P: smeđenarančasta, malo sjajna. Dekoracija: aplikazališna maska. Arezzo. 1.st. Zbirka Vinček.
2. Drag 29. G: svjetlocrvena, tvrda; P: narančastosmeđa, sjajna. Dekoracija usp: Walke i Walke 1965:T.28,5. La Graufesenque. Vespazijan. Zbirka Vinček.
3. Drag 37. G: svjetlocrvena, tvrda; P: smeđenarančasta, mat. Dekoracija: busen trave Hermet 68/9, rubni vijenac Karnitsch 1959:T.14,1,6. Usp: Knorr 1905:T.XI,5 (Donstetten), Walke 1965: T.3,8 (Straubing). La Graufesenque, stil Mercato. Domicijan. Zbirka Radijevac.
4. Drag 37. G: ružičasta, tvrda; P: narančastosmeđa, mat. Dekoracija: gladijator Osw 1060, list Rogers J153. Lezoux, Lastuca? 160-190. Zbirka Vinček.
5. Drag 37. G: ružičasta, tvrda; P: narančastosmeđa, sjajna. Dekoracija: list Rogers J146, rozeta Rogers C194, spirala Rogers S62, morski konj Osw 32. Lezoux, stil Paternus. Zbirka Vinček.
6. Drag 37. G: ružičasta, tvrda; P: narančastosmeđa, sjajna. Dekoracija: ovolo CGP: Fig 30,8, morski konj Osw 52A, rozeta Rogers C194. Usp: Gabler 1977: Abb.1,6 (Osijek). Lezoux, stil Paternus. A. Pije - 170. Zbirka Radijevac.
7. Drag 37. G: blijedoružičasta, tvrda, bijele primjese; P: smeđenarančasta, sjajna. Dekoracija: ukras Rogers G8. Lezoux, stil Cintusmus, Pugnus, X-14. 150-195. Zbirka Vinček.
8. Drag 37. G: svjetlocrvena, tvrda, bijele primjese; P: narančastosmeđa, sjajna. d ruba=20,9 cm. Dekoracija: ovolo Rogers B231, Pan Osw 711, astragal na kraju dvostrukog polukruga Rogers R70, dupin

Osw 2382, riba u gornjem dijelu dvostrukog medaljona Osw 2412. Lezoux, Cinnamus. 150-170. Zbirka Radijevac.

9. Drag 37. G: svjetlocrvena, tvrda, bijele primjese; P: narančastosmeđa, sjajna. Dekoracija: ovolo Rogers B145, S-ukras Rogers U247. Lezoux, Cinnamus. 155-175. Zbirka Radijevac.
10. Drag 37. G: svjetlocrvena, srednje tvrda; P: tamnonarančasta, sjajna. Dekoracija: jelen Osw 172? Srednja Galija?. Zbirka Vinček.
11. Drag 37? G: ružičasta, meka; P: narančastosmeđa. Srednja Galija? Zbirka Vinček.
12. Drag 37? G: svjetlocrvena, srednje tvrda; P: smeđocrvena, odlična. Potpis u kalupu ...FII? Srednja Galija? Zbirka Vinček.
13. Drag 37. G: svjetlocrvena, tvrda. P: crvenonarančasta, mat. Dekoracija usp: Forrer 1911:T.XXXVII,3. Heiligenberg, Reginus. 135-165. Zbirka Vinček.
14. Drag 37. G: svjetlocrvena, tvrda, bijele primjese; P: narančastosmeđa, mat. Dekoracija: niz ukrasa Ri-Fi R46. Usp: Ri-Lud T.3,10. Rheinzabern, Janu I. Oko 140. Zbirka Vinček.
15. Drag 37, sekundarno gorio. Dekoracija: ovolo Ri-Fi E 39c, faun Ri-Fi M 94. Rheinzabern, Cobnertus I. Zbirka Vinček.
16. Drag 37. G: svjetlocrvena, tvrda; P: tamnonarančastosmeđa, sjajna. Dekoracija: dvostruki medaljon Ri-Fi K 16, borac Ri-Fi M 212. Rheinzabern, Firmus I. Antonin Pije - Komod. Zbirka Vinček.
17. Drag 37. G: narančasta, srednje tvrda; P: tamnonarančasta, sjajna. Dekoracija: ovolo Ri-Fi E 38, dupin Ri-Fi T 192a. Pečat na obodu: ..TTAV. Rheinzabern, Cerialis IV. Zbirka Vinček.
18. Drag 37. G: jarkonarančasta, meka; P: tamnonarančasta. Dekoracija: ovolo Ri-Fi E 38. Rheinzabern, Cerialis IV. Zbirka Vinček.
19. Drag 37. G: tamnoružičasta, tvrda; P: smeđenarančasta, sjajna, otpada. Dekoracija: narebreni dvostruki krugovi Ri-Fi K 56. Usp: Ri-Lud T.63, 11, 12. Rheinzabern, Cerialis V. Antonin Pije - Marko Aurelije. Zbirka Vinček.
20. Drag 37. G: svjetlocrvena, tvrda; P: smeđenarančasta, sjajna. Dekoracija: ovolo Ri-Fi E 2, rozeta Ri-Fi O 52, narebreni krug Ri-Fi K 48, amor Ri-Fi M 123. Usp: Ruprechtsberger 1978:T.11,5,6. Rheinzabern, Cerialis V ili Belsus I. Marko Aurelije - Septimije Sever. Zbirka Radijevac.
21. Drag 37. G, P, Dekoracija: kao 20. Rheinzabern, Cerialis V ili Belsus I. Zbirka Radijevac.
22. Drag 37. G: jarkonarančasta, tvrda; P: čokoladnosmeđa, otpada. Dekoracija: ovolo Ri-Fi E 2, figura s bičem Ri-Fi M 203. Rheinzabern, Cerialis I, V, Comitalis I ili Belsus I. Zbirka Vinček.
23. Drag 37. G: svjetlocrvena, tvrda; P: tamnonarančasta, sjajna. Dekoracija: ovolo Ri-Fi E 1. Rheinzabern. Zbirka Vinček.

24. Drag 37. G, P, Dekoracija kao 23. Rheinzabern. Zbirka Vincek.
25. Drag 37. G: narančasta, srednje tvrda; P: narančasta, oštećena. Dekoracija: dvostruki polukrug Ri-Fi KB 20, hrvač Ri-Fi M 193a. Rheinzabern, Comitialis IV. Komod-Septimije Sever. Zbirka Vincek.
26. Drag 37. G: tamnoružičasta, srednje tvrda; P: smeđenarančasta, malo sjajna. Dekoracija: ovolo Ri-Fi E 3, list Ri-Fi P 78, polukrug Ri-Fi KB 141. Rheinzabern, B.F. Attoni.
27. Drag 37. G: ružičasta, tvrda; P: smeđenarančasta, sjajna. Dekoracija: polukrug Ri-Fi KB 141. Rheinzabern, B.F. Attoni. Zbirka Vincek.
28. Drag 37. G: crvenonarančasta, tvrda; P: tamnosmeđocrvena. Dekoracija: rozeta Ri-Fi O 52, dvostruki polukrug Ri-Fi K 20a, sfinga Ri-Fi T 177. Rheinzabern, Belsus II. Zbirka Radijevac.
29. Drag 37. G: narančasta, srednje tvrda; P: narančastosmeđa, oštećena. Dekoracija: ovolo Ri-Fi E 26, dvostruki listić Ri-Fi P 141. Rheinzabern, Comitialis VI? Zbirka Vincek.
30. Drag 37. G: svjetlocrvena, tvrda. P: tamnonarančastosmeđa, malo sjajna. Dekoracija: ovolo Ri-Fi E 23, dupin Ri-Fi T 193. Rheinzabern, Respectus. Zbirka Vincek.
31. Drag 37. G: tamnoružičasta, tvrda; P: crvenosmeđa, mat. d ruba=20,3 cm. Dekoracija: ovolo Ri-Fi E 26, figura u togi Ri-Fi M 245, svirač frule Ri-Fi M 165. Rheinzabern, Respectus ili Pupus-Juvenis II. Zbirka Radijevac.
32. Drag 37. G: narančastocrvena, tvrda; P: tamnonarančasta, sjajna. Dekoracija: ovolo Ri-Fi E 26, srna Ri-Fi T 109a. Rheinzabern, Belsus II, Respectus ili Castus. Zbirka Radijevac.
33. Drag 37. G: narančastocrvena, srednje tvrda; P: tamnonarančasta, malo sjajna. Dekoracija: dvostruki listić Ri-Fi P 136a, dvostruki krug Ri-Fi K 19, medvjed Ri-Fi T 52. Rheinzabern, Mammilianus. Zbirka Radijevac.
34. Drag 37. G: svjetlocrvena, tvrda; P: narančasta, sjajna. Dekoracija: ovolo Ri-Fi E 18, dvostruki krug Ri-Fi K 19. Rheinzabern, Mammilianus ili Firmus II. Zbirka Vincek.
35. Drag 37. G: svjetlocrvena, tvrda; P: narančastosmeđa, malo sjajna. Dekoracija: dvostruki listić Ri-Fi P 142. Usp: Karnitsch 1959: T.153,2. Rheinzabern, Iuvenis II - Pupus. Prva trećina 3.st. Zbirka Vincek.
36. Drag 37. G: narančastocrvena, tvrda; P: narančastosmeđa, sjajna. Dekoracija: ovolo Ri-Fi E 57, veliki zec Ri-Fi T 162, mali zec Ri-Fi T 154d. Rheinzabern, Victorinus I. Zbirka Vincek.
37. Drag 37. G: narančastožuta, tvrda; P: smeđenarančasta, sjajna. Dekoracija: ovolo Ri-Fi E 15a. Rheinzabern, Victorinus I. Zbirka Vincek.
38. Drag 37. G: narančastocrvena, srednje tvrda; P: narančastosmeđa, sjajna. Dekoracija: listići Ri-Fi P 145, dvostruki krug Ri-Fi K 17. Rheinzabern, Primitivus III. Zbirka Vincek.
39. Drag 37. G: žutocrvena, tvrda; P: narančastosmeđa, mat. Dekoracija: ovolo Ri-Fi E 41, lovac s kopljem manji od Ri-Fi M 205. Rheinzabern, Primitivus IV? Zbirka Radijevac.
40. Drag 37. G: svjetlocrvena, srednje tvrda; P: čokoladnasmeđa, otpada. Dekoracija: grozd Ri-Fi P168. Pečat u ukrasnom polju . IVL... Usp: Ri-Lud: T. 210,9 10. Rheinzabern, Julius II - Juliznus I. Zbirka Vincek.
41. Drag 37. G: svjetlocrvena, srednje tvrda; P: čokoladnosmeđa, otpada. Dekoracija: grozd Ri-Fi P 168. Pečat u ukrasnom polju .IVL... Usp: Ri-Lud: T.210,9,10. Rheinzabern, Julius II - Julianus I. Zbirka Vincek.
42. Drag 37. G: jarkonarančasta, srednje meka; P: narančasta, sjajna. Dekoracija: gladijator Ri-Fi M 216a, amor Ri-Fi M 126a, štit Ri-Fi O 182. Rheinzabern, Julius II - Julianus I. Zbirka Vincek.
43. Drag 37. G: jarkonarančasta, srednje meka; P: narančastosmeđa, oštećena. Dekoracija: dvostruki polukrug Ri-Fi KB 74, ispod njega štit Ri-Fi O 161, unutar polukruga ornament Ri-Fi O 166, ptica Ri-Fi T 236. Rheinzabern, Janu II? Zbirka Vincek.
44. Drag 37. G: tamnoružičasta, tvrda; P: narančastosmeđa, sjajna. d ruba=21,6 cm. Dekoracija: ovolo Ri-Fi E 44. Rheinzabern. Zbirka Vincek.
45. Drag 37. G: svjetlocrvena, tvrda; P: smeđenarančasta, sjajna. Dekoracija: ovolo Ri-Fi E 40. Rheinzabern. Zbirka Vincek.
46. Drag 37. G: svjetlonarančasta, srednje tvrda; P: smeđenarančasta. Dekoracija: ovolo Ri-Fi E 11. Zbirka Vincek.
47. Drag 37. G: svjetlocrvena, tvrda; P: tamnosmeđenarančasta, sjajna. Dekoracija: ovolo Kellner E1 (Kiss 4,1). Pečat CSSER, Kellner 1981:T.1,17;3,19. Westerndorf, Comitialis - Erotus. Zbirka Vincek.
48. Drag 37. G: crvenonarančasta, srednje tvrda; P: tamnonarančasta, sjajna. Dekoracija: ovolo Kellner E2, bestiarij Kellner 13 (Kiss 5,19), mali krug Kellner 57. Westerndorf, Comitialis - Decimus. Zbirka Radijevac.
49. Drag 37. G: tamnonarančasta, meka; P: narančastosmeđa, otpada. Dekoracija: ovolo Kellner E2, ukrasna pločica od 2 kruga sa srednjom točkom Kellner 56 (Kiss 4,49). Westerndorf, Comitialis - Luppo ili Decimus. Zbirka Vincek.
50. Drag 37. G: tamnonarančasta, meka; P: narančastosmeđa, otpada. Dekoracija: tordirani ukrasni štapić Kellner 69 (Kiss 4,59), ukrasna pločica Kellner 56, dvostruki krug Kellner 66. Westerndorf, Comitialis - Erotus ili Decimus. Zbirka Vincek.
51. Drag 30? G: narančastocrvena, tvrda; P: tamnonarančasta, sjajna. Dekoracija: dvostruki ukrasni štapići Kiss 6,85, ratnik s kopljem i mačem Kiss 5,91. Usp: Kiss 24,14; Ruprechtsberger 1978: T.38,7. Westerndorf, Helenius. Zbirka Radijevac.
52. Oblik? G: tamnonarančasta, meka; P: narančastocrvena, otpada. Dekoracija: dvostruki po-

- lukrug Kiss 6,80. Westerdorf, Helenius. Zbirka Vinček.
53. Drag 37. G: narančastocrvena, srednje meka; P: narančastosmeđa, sjajna. Dekoracija: ? Westerdorf? Zbirka Vinček.
54. Drag 37. G: jarkonarančasta, meka; P: smeđenarančasta, sjajna. Dekoracija: ? Westerdorf? Zbirka Vinček.
55. Drag 30. G: narančastožuta, srednje tvrda; P: svjetlonarančasta, mat. Dekoracija: ? Westerdorf? Zbirka Vinček.
56. Drag 37. G: narančasta, tvrda, primjese; P: tamnonarančastocrvena, sjajna. Dekoracija: ovolo ? Porijeklo ? Zbirka Vinček.
57. Drag 37. G: narančastocrvena, srednje tvrda; P: narančastosmeđa, otpada. Dekoracija: ovolo Ri-Fi E 62, pas u trku Ri-Fi T 130a, zec Ri-Fi T 154d. Istočna Galija? Zbirka Vinček.
58. Drag 37. G: tamnoružičasta, tvrda; P: čokoladnosmeđa, sjajna. Dekoracija: ovolo ? Rheinzabern? Zbirka Vinček.
59. Drag 37. G: blijedonarančasta, tvrda; P: smeđenarančasta, sjajna. Dekoracija: ? Porijeklo: ? Zbirka Vinček.
60. Drag 18/31. G: svjetlosmeđa, tvrda; P: tamnosmeđenarančasta, sjajna. d noge= 14 cm. Srednja Galija. Zbirka Radijevac.
61. Drag 33. G: tamnonarančasta, tvrda; P: narančastosmeđa, mat. d noge=4,1 cm. Srednja Galija, Antonini. Zbirka Vinček.
62. Drag 32. G: svjetlocrvena, tvrda; P: tamnonarančastosmeđa, sjajna. d ruba=25,4 cm. Na stjenki grafito MAT. Rheinzabern. Zbirka Radijevac.
63. Drag 32. G: svjetlocrvena, tvrda; P: tamnonarančasta, sjajna. d ruba=20 cm. Rheinzabern. Zbirka Vinček.
64. Drag 32. G: svjetlocrvena, tvrda; P: narančastocrvena, malo sjajna. d ruba=27,7 cm, d noge=11,8 cm, visina=4,8 cm. Rheinzabern. Zbirka Vinček.
65. Drag 32. G: svjetlocrvena, tvrda; P: narančastocrvena, mat. d noge=8,6 cm. Pečat IVCVNDV F, ligatura N+D, Lud 5:217b (Oswald, Stamps 149), Ruprechtsberger 1980:174. Rheinzabern, Lucundus, 150-190. Zbirka Radijevac.
66. Drag 32. G: narančastocrvena, tvrda; P: tamnonarančasta, sjajna. d noge= 7,8 cm. Pečat ....INVS, Lud 5:211a (Oswald, Stamps 59). Rheinzabern, Capitolinus. Zbirka Radijevac.
67. Dno šalice, oblik? G: ružičasta, tvrda; P: smeđenarančasta, mat. d noge= 4,9 cm. Grafito s vanjske strane dna: SVRIO. Zbirka Radijevac.
68. Drag 43. G: svjetlocrvena, tvrda; P: narančastosmeđa, sjajna. Dekoracija: barbotin vegetabilni ornamenti. Rheinzabern, poslije 170. Zbirka Vinček.
69. Drag 54? G: narančasta, srednje tvrda; P: narančastosmeđa, sjajna, otpada. Dekoracija: duboki urezi (cut-glass). Westerdorf? Zbirka Vinček.

Legende ispod slika:

Sl. 1. Položaj lokaliteta spomenutih u tekstu.

Fig. 1. Distribution map of sites mentioned.

Sl. 2. Aplikacija, pečati i grafiti. M 1:1.

Fig. 2. Applied ornament, stamps and graffiti. Scale 1:1.

## SUMMARY

### SIGILLATA FROM OREŠAC, VINČEK AND RADJEVAC COLLECTIONS.

The village of Orešac lies on the northern frontier of Croatia, en route the Roman road which connected Ptuj (Roman *Poetovio*) with Osijek (Roman *Mursa*) (see Fig.1). On two sites in Orešac, Mario and Dalibor Vinček and Ratko Radijevac collected around seventy pieces of sigillata from the surface. Orešac is not unknown to archaeologists, and large amounts of sigillata, coins and metal objects led to the conclusion that it must have been the Roman site of *Bolentio* (Nemeth Ehrlich 1984:104). In 1984 minor excavations took place, revealing remains of a Roman cemetery on the one site and Roman buildings on the other. The excavations, however, did not yield further sigillata nor metal objects (Nemeth Ehrlich 1984:1985).

The earliest sherd is No.1, a fragment of a large Italian platter bearing applied ornament. The ornament (Fig. 1,1) is damaged on the upper side, whereas the lower side reveals curls of a heavy beard and the wide-open mouth of a theatrical tragical mask. The appliqué has no known parallels, but the distinct fabric points to one of the workshops of *Arezzo*. The shape of the latter, a simple straight rim, dates the sherd from the middle to the end of the first century.

Nos. 2 and 3. derive from the South Gaulish workshops at *La Graufesenque*, from the time of Vespasian and Domitian. No. 2 is part of a Drag 29, whereas No.3 can be attributed to the Mercato style.

From *Lezoux* come pieces 4 to 12. No. 4 is attributed to Lastuca, Nos. 5 and 6 to Paternus, Nos. 8 and 9 and 10 possibly to Cinnamus. All of these belong to a later group of Lezoux potters, and can be dated to the period 160-190.

From Reginus' workshop in *Heiligenberg* is sherd No. 13. To an East Gaulish workshop may also belong No. 57. Although its ovolo as well as two animals are used in Rheinzabern, tufts of grass are quite unusual there. It does appear, however, in Blickweiler.

To the workshops of *Rheinzabern* are to be attributed Nos. 14 to 46, and possibly 58. The potters identified here are classified according to Bernhard's groups (Bernhard 1981) and are shown in the table in the Croatian text. Interesting are No 39, because of its ovolo attributed to Primitivus IV but with the hunter-figure slightly smaller than Ri-Fi M 205 which is not so far known from this workshop, and No. 43, with the style and the three types typical of Janu II, but with the hen Ri-Fi T 236 not used by Janu II to date. The earliest fragment from Rheinzabern is No.14

from the workshop of Janu I who used the same decorative style in his Heiligenberg phase. It is therefore to be dated c.140 or earlier. In general, Bernhard's group Ia is dated to the period 140/150-170, groups IIa-c to Severan times, and Group IIIa to the first third of the third century in Pannonia (Gabler 1987:86-87).

Nos. 47-55 derive from **Westerndorf**, from the various workshops of Comitalis'circle (47-50) and Helenius (51-52). They can be dated to 170-230.

With regard to the plain wares, central Gaulish products may be Drag 18/31 (No. 60) and Drag 33 (No. 61), whereas five Drag 32s are from Rheinzabern.

Also to Rheinzabern can be attributed en barbotine decorated mortarium Drag 43 (No.68) from the late second/early third centuries. The sherd with the cut-glass decoration is, judging by the fabric, from Westerndorf.

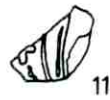
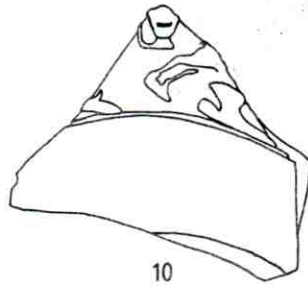
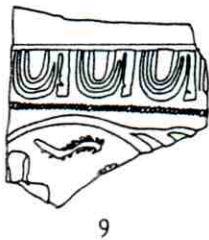
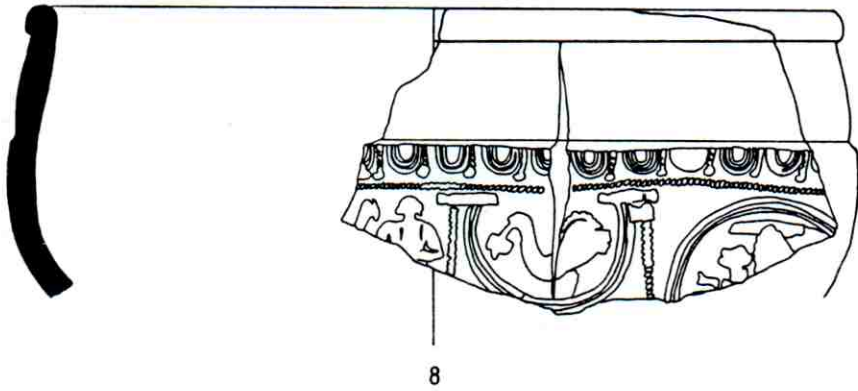
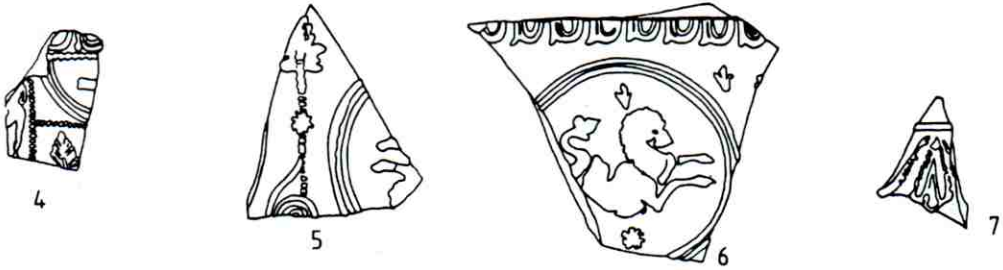
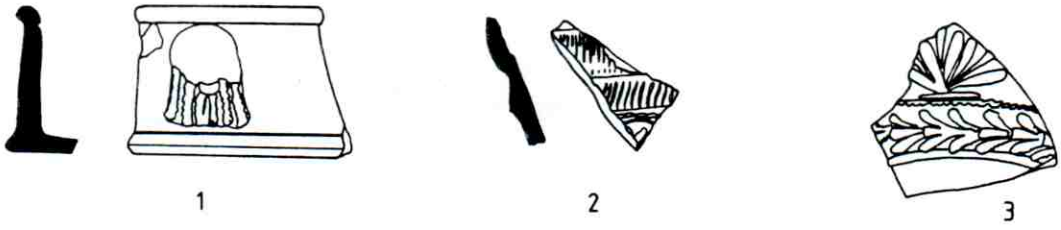
Potters' marks (Fig.2) occur on the otherwise unattributable sherd No.12 -the manner of signing in the mould by free hand is typical of central Gaul and the remaining letters can be read FII (FEcit); on the rim of Drag 37 from the workshop of Cerialis IV of Rheinzabern: ..TTAV (17); within the decoration on Iulius II-Julianus I sherd from Rheinzabern: IVL...(41) and on Comitalis' bowl from Westerndorf: CSSER (Erotus) (47). Drag 32 bases bear stamps of Iucundus and (Capitol)inus of Rheinzabern.

Graffiti (Fig.2) read MAT on Drag 32, and SVRIO in the base of an unidentifiable cup.

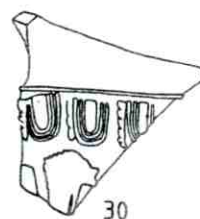
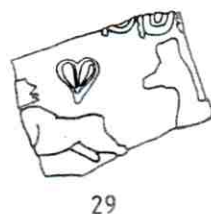
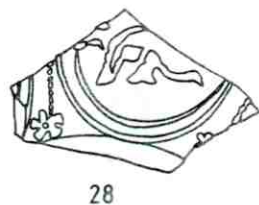
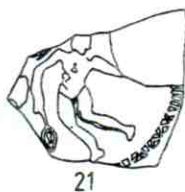
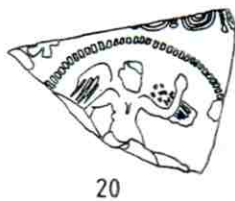
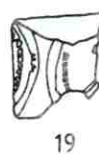
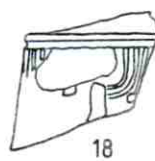
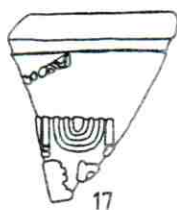
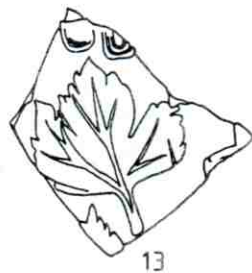
Five fragments bear traces of riveting in the form of small round holes (23,25,27,33 and 64), whereas on the bottom of a Drag 30 bowl a massive lead rivet is still in its original place (55).

Acomparison of the Orešac assemblage with the sites to the west (Ptuj - Mikl Curk 1969; Gabler 1986; Varaždinske Toplice - Vikić Belančić 1962/63; Vikić Belančić 1972/73; Jalžabet - Vikić Belančić 1968; Vikić i Gorenc 1969) and to the east (Osijek - Gabler 1977; Bulat 1987; Brukner 1981; Vinkovci - Šaranović Svetek 1971; Brukner 1981; Sirmium - Brukner 1981) shows that the South Gaulish Flavian decorated sigillata appears on the western sites (Mikl Curk 1969: nos.5-45; Vikić Belančić 1968: T.VI,4; 1962/63: Fig.5,2), but is not common on the eastern sites. The later Lezoux potters are also a feature of the eastern sites, whereas Trajanic ones can be found in the west (Vikić Belančić 1968: T.VI,5; 1962/63: Fig.8,1). The heavy presence of the Rheinzabern and Westerndorf workshops in Orešac is also reflected in the eastern sites. The quantity of Westerndorf in Vinkovci is around 8,11% and in Sirmium 7,3%, while it hardly appears in the west. This confirms Gabler's theory according to which the products of Westerndorf travelled via the Danube and only secondarily to the interior of Pannonia (Gabler 1983: 349).

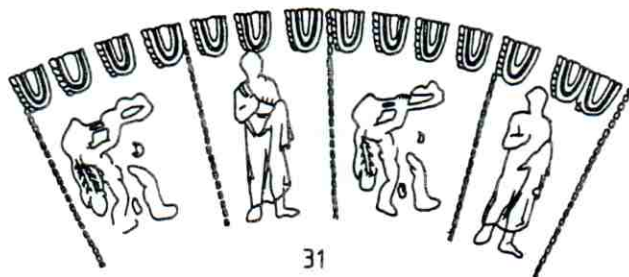
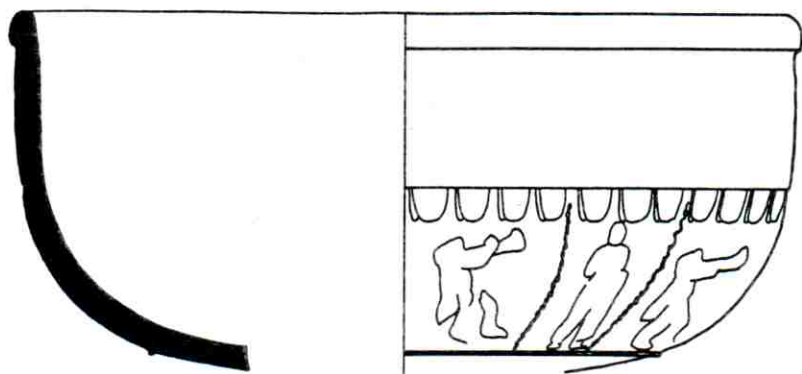
T 1



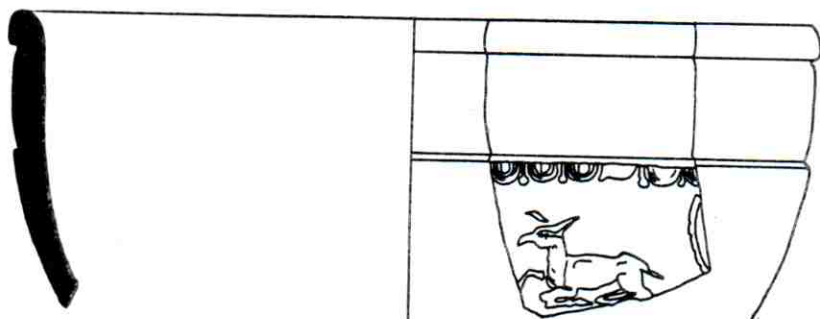
M 1 : 2



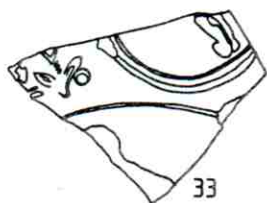
T 3



31



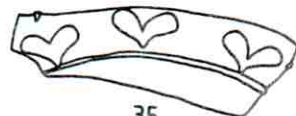
32



33



34



35



36



37

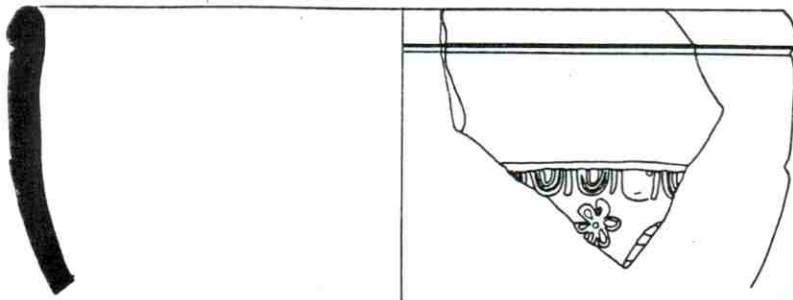


38

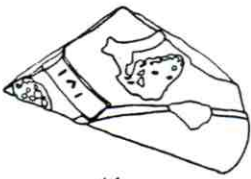


39

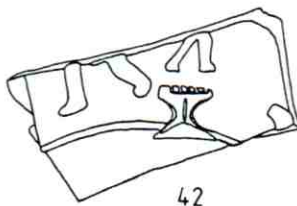
M 1:2



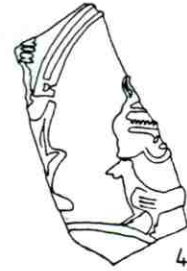
40



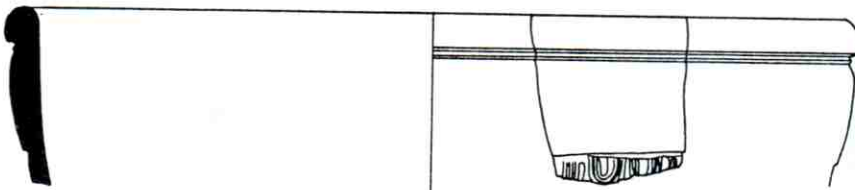
41



42



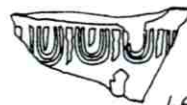
43



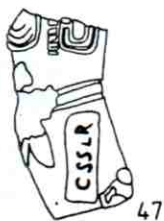
44



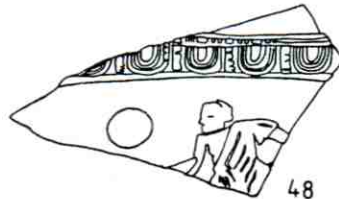
45



46



47



48



49

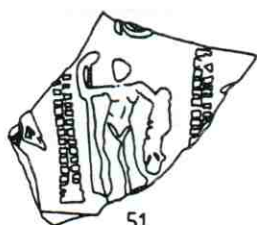
M 1 : 2



T 5



50



51



52



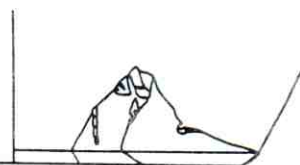
53



54



55



56



57



58



59

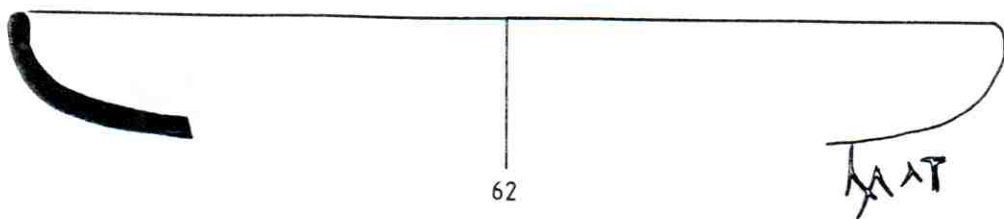


60

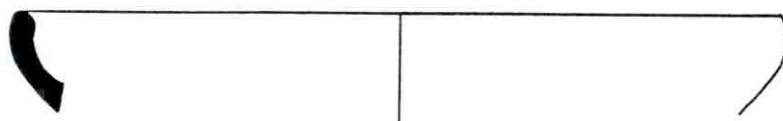


61

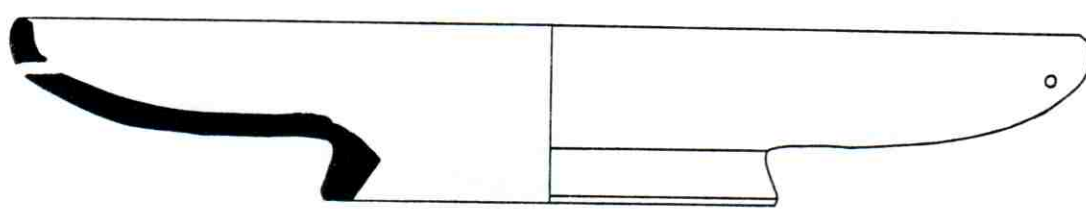
H 1 : 2



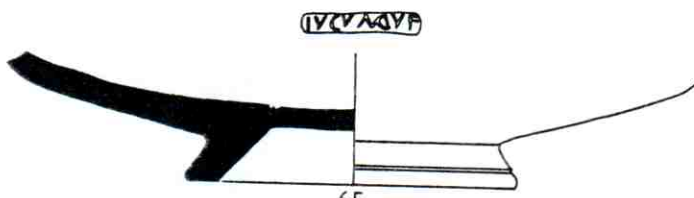
62



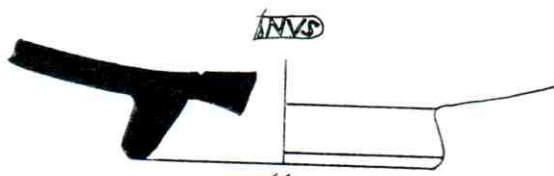
63



64



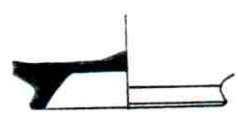
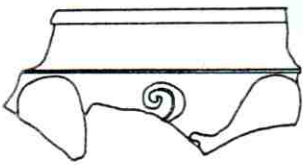
65



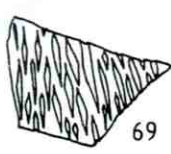
66



68



SVRIO  
67



69