

INSTITUT ZA POVIJESNE ZNANOSTI
SVEUČILIŠTA U ZAGREBU
Odjel za arheologiju

PRILOZI

5/6.

P R I L O Z I		
VOL. 5/6	S 1 - 92 P	1988/1989

Zagreb 1990.

INSTITUT ZA POVIJESNE ZNANOSTI
SVEUČILIŠTA U ZAGREBU
Odjel za arheologiju

PRILOZI

5/6.

P R I L O Z I		
VOL. 5/6	S 1 - 92 P	1988/1989

Zagreb 1990.

P R I L O Z I		
VOL. 5/6	S 1 - 92 P	1988/1989

Zagreb 1990.

IZDAVAČ – PUBLISHER

Odjel za arheologiju
 Institut za povijesne znanosti Sveučilišta u Zagrebu
 41 000 Zagreb, Krčka 1

ZA IZDAVAČA – EDITOR IN CHIEF

Aleksandra Faber

REDAKCIONI ODBOR – EDITORIAL COMMITTEE

Znanstveni kolegij Odjela za arheologiju

IZDAVAČKI SAVJET – EDITORIAL ADVISORY BOARD

Projektno vijeće Odjela za arheologiju

TEHNIČKI UREDNIK – TECHNICAL EDITOR

Petar Tadić

PRIJEVOD – TRANSLATION

Rajka Makjanić

TISAK – PRINTED BY

Puljko

NAKLADA

600 primjeraka
 Godišnjak – Annual

Svezak je tiskan sredstvima Samoupravne interesne zajednice znanosti
 Socijalističke Republike Hrvatske preko Komisije za izdavačku djelatnost.

SADRŽAJ — CONTENTS

IZVORNI ZNANSTVENI RADOVI

Aleksandra Faber, Zagreb između prehistorije i srednjeg vijeka

Table (Plates): 1 – 4

5 – 24

Remza Košćević, Poklopac antičke brave iz Siska

25 – 28

Željko Tomičić, Arheološka svjedočanstva o ranobizantskom vojnom graditeljstvu na sjevernojadranskim otocima

Table (Plates): 1 – 13

29 – 53

Tajana Sekelj, Naušnice u Istri od 7. do 11. stoljeća

Table (Plates): 1 – 9

55 – 81

Ivančica Pavišić, Djelatnost muzejskih povjerenika i istraživača na području Like

83 – 91

P R I L O Z I		
VOL. 5/6	S	1 – 92
	P	
		1988/1989

Zagreb 1990.

Tajana Sekelj

NAUŠNICE U ISTRI OD 7. DO 11. STOLJEĆA

Izvorni znanstveni rad
Srednjovjekovna arheologija

Original scholarly paper
Mediaeval archaeology
UDK 903. 43 (497. 13)"65"

Tajana Sekelj, Institut za
povijesne znanosti, Odjel za
arheologiju, Zagreb, Krčka 1

Predmet rada su naušnice pronađene na području Istre, datirane u vrijeme od 7. do 11. stoljeća. Analiza tipova naušnica i karičica i njihovih varijanata ukazuju na to da su se na ovom području miješali razni kulturni utjecaji, od onih iz kasne antike, čiji su nosioci romanski starosjedioci, preko ranobizantskih, kottlaških i karantanskih sve do starohrvatskih elemenata, čiji su nosioci Slaveni koji se krajem 9. stoljeća doseliše u velikom broju iz Hrvatskog primorja i zaposješe čitavu Istru. Završna razmatranja stavljaju ove elemente i utjecaje, koji se očituju preko obrađenog nakita, u određen vremenski odnos. U tekstu je priložena karta i tabelarni prikaz svih pronađenih naušnica kako bi se vizualno mogao predočiti odnos tipova i varijanti na pojedinim lokalitetima.

A. KRATKA POVIJEST ISTRE

Da bi se mogle pratiti kulturne pojave u Istri, potrebno je ukratko opisati njenu povijest. Zbog svog vrlo povoljnog geografskog položaja Istra je oduvijek bila predmet raznih vladalačkih interesa.

Prvi čvrsti povijesni podatak je vrijeme uspostave Justinijanove vlasti 535. godine. Već 568. dolaze Langobardi koji su u stalnim sukobima s Bizantom do 603., kad je uspostavljen mir i određena granica na zapadnom dijelu Istre. Za vrijeme bizantske uprave (535–788), Istra je ušla u sastav Ravenskog egzarhata na čelu s magister militumom, što pokazuje da nije bila bizantska tema. Romansko stanovništvo naseljeno je na strateškim mjestima sjeverno i južno od Mirne i to su većinom vojnici. Groblja u kojima su pokapani nalaze se na vrhovima brežuljaka ili na nekim drugim istaknutim položajima od Buzeta do Novigrada. U 6. i 7. st. započinje intenzivna kolonizacija Istre. Krajem 6. st. Slaveni započinju svoj prodor te između 599. i 611. zajedno s Avarima pljačkaju istarski poluotok. Starosjedioci ugroženih predjela sjeverne Istre potražili su tada privremena skloništa u kraškim spiljama. Za ikonoklastičkih reformi Istra se želi osloboditi bizantskog vrhovništva. Pada u ruke Langobarda 751. i tada su uklonjeni

bizantski činovnici, a Istra postaje dukat na čelu s kraljem – duxom. Na kratko vrijeme (774–788) ponovno je uspostavljena bizantska vlast, a od 788. je pod Francima. Karlo Veliki zadržao je vojničku organizaciju i postavio zapovjednika vojvodu Ivana, koji nastupa kao franački reformator. Ujedno dozvoljava naseljavanje Slavena u središte Istre, protiv čega se bune starosjedioci. Oni se obraćaju Karlovim predstavnicima za pomoć na Rižanskom Saboru 804. Presuda je donesena u korist Slavena i oni se naseljavaju kao slobodni kolonisti, ali plaćaju državi najamninu. Slaveni su pomoću Franaka zauzeli odlučan položaj, a od početka 9. st. Hrvati se u više navrata slobodno naseljavaju iz Dalmatinske Hrvatske. Od tada je Istra uključena u okvir Karolinškog carstva i podvrgnuta franačkom vladaru u Italiji. Oko 820. granice Carstva na Jadranu su se učvrstile te Istra nije više pogranični dukat, već je kao autonomna pokrajina priključena furlanskoj marki. Nakon koncila u Mantovi 827. ponovno je uspostavljena samostalna aquilejska crkva i Istra je uključena u tu metropoliju. Verdunskim sporazumom 843. pripojena je Karantaniji, a 1040. postaje zasebna markgrofovija.¹

Odraz tih povijesnih zbivanja očituje se na cjelokupnoj arheološkoj građi, a ovdje će biti obrađen dio

tog materijala, tj. naušnice, njihovo porijeklo, prototipovi, importi, nosioci i na kraju je data statistička analiza.

B. ANALIZA TIPOVA NAUŠNICA

1. KARIČICE

Najjednostavniji tip naušnica su karičice. One se u Istri javljaju u nekoliko varijanti.

1. 1. JEDNOSTAVNE KARIČICE s kvačicom i ušicom u funkciji uređaja za spajanje (TI, 1),* u Istri su pronađene u Kaštel Dvograd–Kacavancu, a izradom bi pripadale najstarijoj kasnoantičkoj fazi. Iste ovakve karičice nalaze se još u nekoliko grobova, ukupno ih ima 14 na ovom lokalitetu.²

Jedan par poznat je s lokaliteta Sv. Mikul kod Pazina,³ a 24 komada su iz Žminja. Obično su pronađene u paru.⁴ Ovdje bi se mogla uvrstiti još jedna razvijenija varijanta pronađena u grobu br. 149 na istom lokalitetu (TI, 2). Ova karičica ima nesastavljene krajeve od kojih jedan završava jednostavnom, a drugi spiralnom ušicom. S obzirom na mjesto nalaza mogla bi se datirati u sredinu 10. st. Karičice s kvačicom i ušicom u funkciji uređaja za spajanje pojavljuju se u 8. st. i pr. pol. 9. st.⁵

Općenito bi se moglo reći da je ova varijanta jednostavnih karičica najzastupljenija na području Istre.

Sljedeća varijanta su **karičice otvorenih odsječenih krajeva** (TI, 3). U Istri ih susrećemo u okolini Novigrada,⁶ zatim tri primjerka u Kaštel Dvograd–Kacavancu⁷ te u oltarnom grobu crkve Sv. Sofije u Dvogradu,⁸ dvije u Velom Dolu kod Križišća–Vinodol⁹ te šest komada u Žminju.¹⁰ Osim ove varijante, na žminjskom groblju postoji i 23 komada **karičica s jednim odsječenim krajem, a drugi se završava s kukicom**.¹¹ Ova varijanta karičica javlja se u širokom vremenskom razdoblju od kasne antike do punog srednjeg vijeka, tako da se ne mogu precizno datirati. Obično se nalaze u grobnim cjelinama s ostalim nakitom koji je vremenski određen pa se pomoću njega karičice otvorenih odsječenih krajeva mogu približno datirati.

Lijevane karičice s poliedarskim završetkom javljaju se također već u kasnoj antici (TI, 4). U Istri je pronađen par u Frančinima¹² koji se može datirati u polovicu 7. st. obzirom na mjesto nalaza u najmlađem dijelu groblja. Jedan primjerak je poznat iz zatvorene grobne cjeline s Kaštel Dvograd–Kacavanca.¹³ Osim ova dva primjerka iz zatvorenih grobnih cjelina poznat je još par iz AMI–a u Puli za koji se pretpostavlja da je s lokaliteta Vrh–Brkač. Izrađene su također tehnikom lijevanja i mogle bi se datirati u 6. st.¹⁴ Iz 6. st. je i par s nepoznatog nalazišta jugozapadno od amfiteatra u Puli koji se

čuva u AMI u Puli.¹⁵ Izvan istarskog područja zabilježen je jedan primjerak u Arheološkom muzeju u Osoru iz jednog skeletnog groba na osorskom groblju, koji se isto tako može datirati u 6. st.¹⁶ Karičice s poliedarskim završetkom su kasnoantičkog porijekla, a u 6. st. susreću se i na područjima na kojima boravi germansko stanovništvo.

Karičice bez kvačice, sa zadebljanim završetkom na oba ili samo na jednom kraju i šiljkom na drugom kraju, javljaju se tokom 8. st. i karakteristika su karantanske faze köttlaške kulture (TI, 5). Tri brončana i jedan srebrni primjerak nalazimo u Kaštel Dvograd – Kacavancu u Istri.¹⁷ Jedan od brončanih primjeraka završava jajoliko, a srebrni čunjasto. Identične karičice koje završavaju čunjasto najzastupljenije su na žminjskom groblju i to 22 komada.¹⁸ Osim ovih primjeraka postoji još i varijanta zastupljena u Kaštel Dvograd–Kacavancu kod koje **nesastavljeni krajevi završavaju u ovalu** i karakteristika su köttlaške kulture 9. i 10. st.¹⁹ U isto vrijeme izvan istarskog područja poznat nam je par iz Velog Dola–Križišće–Vinodol kod kojih jedan kraj završava čunjasto, a drugi je kraj podrezan.²⁰ Iste ovakve karičice koje pripadaju köttlaškoj nakitnoj grupi nalazimo i u Slovenskom primorju²¹ i Furlaniji.²² Općenito se može reći da karičice s karakterističnim köttlaškim zadebljanim završetkom susrećemo od 8. do 10. st. te da se javljaju u paru.

Varijanta **karičica koje završavaju s dvije ušice okrenute prema gore ili prema dolje** zastupljena je u Istri samo s tri primjerka iz Žminja.²³ Obzirom na nalazište ove se karičice mogu datirati u 9. i 10. st. i pripisati slavenskoj modi.

1. 2. KARIČICE S DODACIMA su nešto razvijenija varijanta jednostavnih karičica obzirom da su na njih dodani razni detalji. Jedan od najuobičajenijih detalja je perla (TII, 1). **Karičica s dodatkom perle** u Istri je zastupljena s jednim primjerkom iz Kaštel Dvograd–Kacavanca kod kojeg je perla obručasta i napravljena od bijele paste²⁴ te jednim primjerkom iz Mejice.²⁵ Ovakve karičice javljaju se u 9. st. i tokom čitavog 10. st., a pripadaju köttlaškoj nakitnoj grupi.

Karičice omotane žicom poznate su s dva primjerka iz Kaštel Dvograd–Kacavanca od kojih jedan završava kukicom i ušicom (TII, 2).²⁶ Ova varijanta javlja se tokom 10. st. i dalje. Na istom lokalitetu nalaze se dvije karičice koje su umjesto žicom omotane tankom brončanom pločicom (TII, 3).²⁷ Ovaj par je varijanta karičica koje su omotane žicom i ne može se datirati prije 10. st.

Karičice s koljencima poznate su s dva primjerka iz žminjskog groblja (TII, 4). Na njima su koljenca pravilno razmještena ispred ušice, a između njih ovijena je tanka žica.²⁸ U ovu grupu ide i nalaz iz Kaštel Dvograd–Kacavanca s tri nodusa koji su s gornje i donje strane zaključeni obručicama (TII, 5).²⁹ Općenito bi se moglo reći da je to bizantska moda. Iako ih se u Dvograd–Kacavancu ne može precizno

datirati zbog dugog vremenskog korištenja groblja, primjerke iz Žminja sa sigurnošću možemo staviti pred sam kraj 9. st., a u upotrebi su do 12. st.³⁰

2. NAUŠNICE KASNOANTIČKOG I BIZANTSKOG PORIJEKLA

2. 1. NAUŠNICE S PETLJAMA I ROZETAMA najčešće su izrađene od filigranske žice. U Istri se javljaju u grobovima 6. i 7. st., a po jedan primjerak pronađen je na lokalitetu Klistići (TIII, 1),³¹ Vrh-Brkač³² i Sv. Petar-Čelega u gr. br. 5, ali je ovaj nalaz nestao. Osim ovog primjerka poznat je još i jedan par sa istog lokaliteta s jednom petljom³³ te primjerak iz Mejice (TIII, 2) s tri petlje na kojima su visili razni dodaci.³⁴ Ova varijanta je regionalna osebujnost, a izvan granica Istre javlja se samo sporadično u sjeveroistočnoj Italiji, na području Ravene i Bologne, na Siciliji, u Albaniji i na Egejskim otocima.³⁵ Postoji još jedan nalaz velikog obruča köttlaškog tipa s petljama iz Sv. Martina kod Buja uz koji su pronađeni ostaci vitice.³⁶

Osim ovih primjeraka, naušnice s petljama se javljaju i u bogatijoj varijanti s košaricom kao naušnica iz Francina (TIII, 3),³⁷ koja ima rastavljene krajeve od žice, s petljom na donjoj strani karičice i uz lijevu stranu petlje letovani okvir od uskog lima, koji je ispunjen staklenim uloškom svjetlozelene boje, a može ju se datirati u 7. st. Porijeklo ovih primjeraka treba tražiti u kasnoantičkoj izradi nakita, a dokaz za to bio bi prekrasan primjerak iz Klistića s košaricom i ukrašenom rozetom (TIII, 4),³⁸ koji je u Istru stigao kao import u 6. st. i bio uzor lokalnom stanovništvu alpskog i subalpskog područja koje je na određeni način modificiralo importirane primjerke, tako da se u doba karantanske faze köttlaške kulture susreće lokalna varijanta naušnica s petljama koja ima vertikalno nasadene staklene ili metalne dodatke kao naš primjerak iz Francina, koji nam ujedno i dokazuje da ove naušnice spadaju u tip naušnica s košaricom.³⁹

Na lokalitetu Mala Vrata iznad Buzeta pronađene su dvije zlatne naušnice s karičicom nesastavljenih krajeva koji završavaju u kvačice, a na donjem kraju karičice je pričvršćen obruč, koji je ispunjen ažuriranom rozetom (TIII, 5).⁴⁰ Ovaj par siguran je import, a ukras u rozeti može se povezati s primjerkom iz Klistića, ali je ovdje košarica izostavljena, a deblji dio karičice nasuprot kvačicama ukrašen je s tri usporedne tekuće crte nasuprot postavljenim filigranskim spiralama i granuliranim točkicama u zavojima. Ukrašeni dio karičice omeđen je s obje strane žicom koja je ovijena oko karičice. Po uzoru na ovaj importirani par lokalno je stanovništvo izrađivalo slične naušnice s rozetom koje nalazimo na Mejici kod Buzeta, gdje je rozeta vrlo oštećena, ali ima ostatke ukrasa unutar rozete (TIII, 6).⁴¹ Najbliže analogije s ovim primjercima, kojima je ukrašena rozeta, nalazimo izvan istarskog područja u Golubiću

kod Knina koje su siguran import 7. st.⁴² Kod ovih primjeraka je, kako je već gore rečeno, zadržan ukras petlje u korijenu rozete, kao kod primjerka iz Klistića (TIII, 4), a izostavljena je košarica, ali su s vanjske strane rozete dodani granulirani dodaci koji podsjećaju na trokraku zvijezdu.

Na lokalitetu Stranče kod Crikvenice pronađen je par srebrnih naušnica s identično zadržanim ukrasom i dodacima koji podsjećaju na zvijezdu, ali bi naušnica prije pripadala dvodimenzionalnoj varijanti grozdolikog tipa. (TIII, 7).⁴³ U Velom Dolu kod Križišća u Vinodolu pronađena je jedna naušnica izrađena sva od filigrana s grupiranim lamelama na gornjoj i donjoj strani rozete, a sama rozeta koncipirana je u dva koncentrična kruga (TIII, 8). Lamele su ovdje reminiscencija na granulirane dodatke koji su sugerirali zvijezdu tokom 7. st.⁴⁴ Za ovaj primjerak ne može se sa sigurnošću tvrditi da je import, ali ga vremenski možemo staviti u 8. st.⁴⁵ i povezati s dosta oštećenom naušnicom iz Žminja koja ima gotovo identičan oblik rozete, ali bez lamela (TIII, 9).⁴⁶ Obzirom na mjesto nalaza, primjerak iz Žminja bio bi nešto mlađi od onoga u Velom Dolu kod Križišća i išao bi u vrijeme treće četvrtine 9. st.⁴⁷

Krajem 8. i poč. 9. st. susrećemo na Zajčjem bregu novcem datiran nalaz para naušnica, koje je Marušić interpretirao kao »jedini zvjezdoliki nakit na tlu Istre, porijeklom s Ponta« (TIII, 10).⁴⁸ Naušnice bi možda prije bile lijevana varijanta naušnica s rozetom, rađena po barbarskom ukusu, koja je zadržala nešto od ukrasa unutar rozete, jedne omiljene i vrlo raširene kasnoantičke i ranobizantske ideje.

2. 2. NAUŠNICE S PRSTENOVIMA u Istri su koncentrirane na područje oko Brkača i Buzeta te se često javljaju pod nazivom »buzetski tip« ili »buzetsko-brkački tip«. Izrađene su tehnikom lijevanja, a na donjem dijelu karike imaju po dva ili najčešće tri lijevana prstena. Naušnice s dva lijevana prstena poznate su s Mejice (TIV, 1)⁴⁹ i s nepoznatog nalazišta u Istri koje se čuvaju u muzejskom spremištu AMI u Puli.⁵⁰ Naušnice s tri prstena poznate su iz Polačina-Ferenci, par pronađen izvan grobne cjeline,⁵¹ jedna iz Vrsara,⁵² zatim iz Vrha kod Brkača trinaest pojedinačnih naušnica (TIV, 2),⁵³ te sa kasnijih iskopavanja na istom lokalitetu šesnaest primjeraka,⁵⁴ jedna naušnica iz Mejice,⁵⁵ par iz Malog Vrha iznad Sovinjskog brda,⁵⁶ jedan komad iz Kaštel Dvograd-Kacavanca,⁵⁷ te s nepoznatog nalazišta u Istri.⁵⁸ Ovaj tip naušnica vuče porijeklo od bizantskih tipova omiljenih u 6. i 7. st. Nalazi su pretežno koncentrirani od sjeveroistočne Italije do Sicilije pa se negdje susreću i pod nazivom »sicilijanske naušnice«.⁵⁹ Sporadično se javljaju u Grčkoj i sjeverno od Alpa, a Panonija ih uopće nema.⁶⁰ Obično idu uz nošnju ranosrednjovjekovnog autohtonog i romaniziranog ilirokeltskog stanovništva 7. i 8. st. Izvan Istre poznata je jedna bogatija i razvijenija varijanta lijevanih brončanih naušnica buzetsko-brkačkog tipa iz Velog Dola kod

Križišća u Vinodolu, koja je ukrašena lijevanim zrnima u praznim prostorima između prstenova (TIV, 3). Ovaj primjerak može se datirati u 8. i sam početak 9. st.⁶¹ i predstavljao bi spojnu kariku između brojnih primjeraka s lokaliteta Vrh Brkač i njegove okolice, koji su najvjerojatnije lokalne izrade i pretpostavljaju domaće radionice u ovom kraju i raskošnog primjerka iz Žminja s pet prstenova (TIV, 4).⁶² Datacija primjerka iz Žminja obuhvaćala bi treću četvrtinu 9. st., tj. vrijeme kada je stanovništvo Istre počelo prihvaćati već oblikovane starohrvatske tipove naušnice s jagodama. U prilog ovoj tvrdnji ide dodatak jagode na jednom kraju ukrašenog dijela naušnice.⁶³

2. 3. GROZDOLIKE NAUŠNICE iz Istre mogu se podijeliti u dvije varijante. Prva varijanta zastupljena je primjerkom iz Žminja koji ima nasuprotno postavljene ažurirane grozdove (TV, 1),⁶⁴ te primjerkom iz Malih Vrata kod Buzeta, koji na donjoj strani karičice ima niz međusobno spojenih obručica (TV, 2).⁶⁵ U samoj blizini Istre poznat je već spomenuti par iz Stranča kod Crikvenice (TIII, 7). Za ove naušnice moglo bi se reći da su **dvodimenzionalne** izrade, a karakterističan su nakit druge polovice 8. st.⁶⁶

Druga varijanta zastupljena je također primjerkom iz Žminja koji je izrađen u obliku stiliziranog klasa s pseudogranulama (TV, 3).⁶⁷ Ovakav **trodimenzionalan** oblik grozda javlja se od kraja 8. st. i tokom cijelog 9. st. u brojnim varijantama i načini izrade na širokom prostoru od Egejskog mora do Velike Morave i Poljske.⁶⁸ Ova žminjska naušnica može se stilski povezati s nalazom iz Kravljeg rta južno od Umaga, koji na donjem grozdu ima također okomiti niz pseudogranula, ali koji oblikom podsjeća na karakterističan nakit bjelobrdске kulture (TV, 4).⁶⁹ U istu ovu grupu trodimenzionalnih naušnica mogu se uvrstiti i nalazi para naušnica iz Malih Vrata kod Buzeta (TV, 5),⁷⁰ primjerak iz Žminja (TV, 6)⁷¹ te naušnice iz Predloke kod Kopra,⁷² sve iz druge polovice 9. st. Grozdolike naušnice s područja sjevernog Jadrana izrađivale su se u zlatarskim radionicama Istre prema kasnoantičkim i ranobizantskim uzorima, a u trgovačke svrhe i za potrebe slavenskog stanovništva. Dokaz za ovu tvrdnju bio bi naprijed spomenuti primjerak iz Malih Vrata kod Buzeta (TV, 2) koji je siguran import u ove krajeve. Tek nakon sto godina, tj. u drugoj polovici 10. st. afirmirale su se na području Ugarske nizine i, konačno oblikovane s trodimenzionalnim lijevanim grozdom, postale karakterističan nakit bjelobrdске kulture.⁷³

2. 4. NAUŠNICE S DVOSTRUKIM LJILJANI-MA nalazimo na lokalitetu Mala Vrata ispod Buzeta, gdje su pronađene tri potpuno jednake srebrne naušnice i to jedna uz lijevo uho, a dvije kao prilog na truhu (TVI, 1, 2, 3).⁷⁴ Datirane su novcem cara Lotara I u prvu polovicu 9. st. Ovakva datacija bužetskih naušnica omogućuje da se nalaz iz Žminja stavi u isto vrijeme (TVI, 4).⁷⁵

Izvan istarskog poluotoka ovakve naušnice pronađene su u sjevernoj Dalmaciji, u Gredama kod Kašića⁷⁶ i u Begovači kod Biljane Donje,⁷⁷ a pokazuju povezanost Istre sa sjevernodalmatinskim područjem u 9. st.

Ovaj tip naušnica rađen je također po bizantskim uzorima, a u Istri je on lokalni proizvod što dokazuje koncentracija nalaza koji su dospjeli i u sj. Dalmaciju, ali kao import iz Istre.

2. 5. LUNULASTE NAUŠNICE su u Istri zastupljene s dva primjerka. Jedan je iz Babine brajde, koji bi prije bila karičica polumjesečastog oblika (TVI, 5),⁷⁸ a drugi iz Žminja (TVI, 6).⁷⁹ To je naušnica s polumjesečastom pločicom koja na sebi ima šest točkastih udubljenja uokvirenih utisnutim kružnicama. Najbliža analogija u izvedbi ukrasnog uzorka, ali nešto siromašnijeg, je naušnica iz Predloke.⁸⁰ Porijeklo ovih naušnica je mediterano – bizantsko, a pojavljuju se u drugoj polovici 9. i u 10. st., tj. u mlađem horizontu köttlaške kulture.

3. NAUŠNICE S JAGODAMA

Prije nego se upustimo u analizu naušnica s jagodama potrebno je obratiti pažnju na **problem pojma naušnica odnosno sljepoočničarka**. Naime, baveći se starohrvatskim nakitom, Karaman je prvi uočio da kod naušnica s jagodama postoje razlike u veličini pojedinih primjeraka, izgledu karike, a u vezi s tim i u načinu nošenja. Upotrijebivši prvi puta taj pojam u literaturi, definirao je veće primjerke kao sljepoočničarke, koje su se mogle nositi upletene u kosu ili na traci, a manje kao naušnice koje su se nosile na uhu.⁸¹ Manji primjerci imaju uređaj za sapinjanje i njihova primarna izrada bila je za nošenje na uhu, ali su se mogli nositi i u funkciji sljepoočničarke. Tada obično nalazimo više njih u jednom grobu, kao što je to slučaj kod bjelobrdске kulture. Razlog ovakvoj sekundarnoj upotrebi nakita, primarno rađenog za nošenje na uhu, vjerojatno je promjena nošnje ili načina nošenja naušnica pri čemu su se stari primjerci prilagodili novitetima.

U dosadašnjoj literaturi pojam naušnica, odnosno sljepoočničarka nije se uvijek pravilno upotrebljavao. Jedan od razloga je oštećenost nalaza zbog kojeg se nije moglo odrediti za što je pronađeni primjerak primarno izrađen. Osnovna razlika nije toliko u veličini nalaza, kao što je to primijetio Karaman, već u načinu nošenja i primarnoj izradi. Sljepoočničarke, koje imaju zatvorenu kariku, izrađivane su isključivo za nošenje na traci ili uplitanje u kosu i nisu se mogle nositi kao naušnice, dok su primjerci s uređajem za sapinjanje imali dvostruku namjenu.⁸²

Nakon ovog priloga o naušnicama, odnosno sljepoočničarkama, možemo krenuti na analizu naušnica s jagodama koje se prema njihovom broju dijele na jednojagodne, dvojagodne, trojagodne i četverojagodne.

3. 1. NAUŠNICE S JEDNOM JAGODOM zastupljene su na žminjskom groblju sa 42 komada⁸³ od kojih je jedan primjerak s ojačanim dijelom i dvojnokoničnim ukrasom okrenutim prema unutra (TVII, 2),⁸⁴ te jedan primjerak ojačan namotanom žicom oko jagode (TVII, 3).⁸⁵ Jagode su obično izrađene od dvije glatke polutke, spojene filigranskom žicom pletenom u jednom (TVII, 4) ili dva reda (TVII, 5). Osim ovog načina spajanja jagoda postoje primjerci s lagano izvinutim krajevima prema van (TVII, 6). Jagoda može biti spojena i pločicom koja je naknadno ukrašena nizom granula (TVII, 7), a spoj se može izvesti i valovitom filigranskom niti (TVII, 8).⁸⁶ Na rubovima jagoda, u većini slučajeva, namotana je žica kojom se jagoda fiksira na određeno mjesto ili je omotana tanka pločica (TVII, 3). Jagode su obično okruglog, ovalnog ili bikoničnog oblika, bez obzira na njihov broj. Na žminjskom groblju ove su naušnice obično pronalazene u paru, a izrađene su pretežno od srebra za razliku od istih u Dalmaciji, koje su, uglavnom, od bronce ili bakra, a rjeđe od srebra.⁸⁷

3. 2. NAUŠNICE S DVIJE JAGODE poznate su također iz Žminja. Na jednom primjerku druga jagoda se samo naslućuje,⁸⁸ dok se na paru naušnica jagode gotovo dodiruju, a polutke su im spojene filigranskom niti (TVIII, 1).⁸⁹ Ova varijanta jagodnih naušnica vrlo je rijetka u starohrvatskom kulturnom krugu, a izvan njega nije niti poznata.⁹⁰

3. 3. NAUŠNICE S TRI JAGODE vrlo su omiljen nakit kod starih Hrvata. Javlja se i izvan starohrvatskog kulturnog kruga, ali ne kao sljepoočnicarke, već s karičicama nesastavljenih krajeva koje završavaju S-ušicom i kukicom, kakav je i primjerak iz Gradine kod Barbana (TVII, 1).⁹¹ Izrađen je od pozlaćene srebrne žice čiji krajevi završavaju u petlju i kvačicu. Na donjoj strani karičice letovane su tri jagode sa šavovima na spoju polukalota. Ovaj primjerak povezuje istarsko područje, a naročito starohrvatsku nekropolu u Žminju s hrvatskim zaleđem istočno od Raše, gdje se ovakve naušnice susreću u velikom broju.⁹² Ova varijanta karakteristična je i za područje alpskih Slavena.⁹³

U Žminju su u gr. br. 193-1 iskopane dvije srebrne naušnice s tri šuplje jagode, koje su nešto drugačije od karakterističnih starohrvatskih primjeraka. Ovdje je središnja jagoda bademastog oblika i ukrašena je okomitim pletenim filigranskim nitima, dok su ostale dvije jagode po izradi i obliku slične jednojagodnim primjercima (TVIII, 2). Između jagoda ovijena je tanka filigranska žica koja ih fiksira. Bademaste jagode kod trojagodnih naušnica vrlo su rijetke i čine gotovo iznimnu pojavu ograničenu još na nekoliko pojedinačnih nalaza u sjevernoj Dalmaciji i to u Gredama kod Kašića⁹⁴ i u Vinodolu,⁹⁵ a u upotrebi su neposredno poslije pokršćavanja.

3. 4. NAUŠNICE S ČETIRI JAGODE čine najraskošniju varijantu jagodnih naušnica. U Istri su zastupljene također u Žminju sa 7 primjeraka.⁹⁶

Izrađene su od srebra, a jagode su razmještene u donjem dijelu naušnice tako da su dvije središnje jagode postavljene okomito jedna nasuprot drugoj, a razdvaja ih pločica. Pričvršćene su na vjenčić od obične žice koja se nalazi na raskovanoj pločici. Na krajevima te pločice s pletenim filigranskim nitima pričvršćena je još po jedna jagoda sa svake strane (TVIII, 3). Jagode su glatke, iste veličine i oblika, a slične jagodama kod naušnica prve tri varijante, za koje bi se moglo reći da im je jednostavnost glavna značajka.

Naušnice s jagodama nepoznate su u poganskom horizontu starohrvatskih grobova, a karakterističan su nakit 9. i 10. st. Najčešće su nošene u funkciji sljepoočnicarke, ali i kao obične naušnice. Susrećemo ih i u 11. st., a neke varijante sve do 15. st. i to najčešće naušnice s tri jagode bogato ukrašene filigranom. Njihova široka vremenska upotreba pokazuje da one nisu bile trenutna moda, ograničena na usko vremensko korištenje, već izrazito pučki nakit izrađivan u velikim količinama. Središte njihove proizvodnje bilo je područje od Cetine do Zrmanje. Širile su se na obalna područja trgovačkim vezama, ali to ne isključuje rad domaćih obrtnika tih područja i njihov ukus. To se može pratiti upravo na žminjskom groblju, gdje je izostavljena karakteristična starohrvatska ornamentika kao npr. naizmjenično poredani zrnasti trokuti (TIX, 2B), ili okrugla oka sa zrnastim trokutima sa strane (TIX, 1A) kakve susrećemo u Velom Dolu-Križišće-Vinodol koji su ovamo dospjeli kao import iz matičnog područja.⁹⁷ Žminjske naušnice su vrlo jednostavne po obliku, izradi i ornamentici te se može pretpostaviti da je u okolici Žminja egzistirala domaća radionica dalmatinsko - hrvatskog nakita rađenog po lokalnom ukusu. U tom kontekstu može se promatrati par naušnica koji bi zbog načina ukrasa također imao lokalno obilježje. Naime, na jagode su aplicirani koncentrični krugovi od filigranske niti s granulama u sredini (TVIII, 4),⁹⁸ a analogije su poznate iz Stranča kod Crikvenice⁹⁹ i nekropole Pod tjemnom iz Bribira.¹⁰⁰

Prije nego se upustimo u zaključna razmatranja potrebno je obratiti pažnju na **grobne cjeline s mogućnošću preciznog datiranja** u okviru istarskih grobalja i njihovo povezivanje sa širim područjem Mediterana i njegovog zaleđa. U Istri postoje dvije takve grobne cjeline. Prvi nalaz je grob broj 65 na Zajčjem bregu, u kojem je uz naušnice pronađen probušeni novac bizantskog cara Konstantina V Kopronima (741-775), u funkciji privjeska na ogrlici pokojnice.¹⁰¹ Posljednji priliv bizantskog novca je bio oko 670. godine, a dokaz za to je ostava iz Nerežišća na Braču. Nakon toga postoji hijatus od oko sto godina u prilivu novca iz, za sada nepoznatih razloga, a tada, tj. u drugoj polovici 8. st. na našoj se obali pojavljuju veće količine novca Konstantina V Kopronima. Reprezentativni nalaz iz Trilja kod Sinja, koji je pripadao istaknutoj osobi, ženi nekog hrvatskog

dostojanstvenika, sadržavao je također novac Konstantina V Kopronima.¹⁰² Novac je bio u funkciji obola koji se stavljao pokojniku u usta, u to vrijeme vrlo raširenog poganskog običaja kod Hrvata. To dokazuje da je ta zlatna garnitura dospjela u zemlju krajem 8. st. i početkom 9. st., u vrijeme kad Hrvati nisu bili pokršteni. Slijedeći nalazi, također reprezentativni, su južno od narteksa bazilike u Crkvinama-Biskupija, grobovi 1, 2, 3, 6 i 7 s novcem Konstantina V Kopronima i sina mu Lava.¹⁰³ Novci su isto bili u funkciji obola u ustima pokojnika iz samog početka 9. st. Ako uzmemo, prema dr. Vinskom, da su grobovi u Biskupiji horizont najstarijih starohrvatskih grobova datiranih novcem, a u funkciji su obola, onda možemo pretpostaviti da se novac iz Zajčjeg brega, koji je vrlo trošan i u sekundarnoj je upotrebi, može datirati najranije u isto vrijeme kad i biskupijski nalazi ili čak nešto kasnije u pr. pol. 9. st.

Novac položen u grob pruža nam pouzdani terminus ante quem non nekog ukopa, u ovom slučaju godinu 741., ali ne i terminus post quem non jer pokojnik može biti pokopan za vrijeme ili neposredno nakon vladavine cara čiji je novac pronađen, s tim da uvijek moramo imati na umu mogućnost tezauriranja novca.

Novac Konstantina V Kopronima susreće se još i uz crkvu Sv. Križa u Ninu, ali ovaj puta u ruci pokojnika.¹⁰⁴ Slično smješten novac pronađen je na lokalitetu Mala Vrata kod Buzeta, drugi nalaz u Istri. Gandussi, koji je istraživao groblje, prvo je identificirao predmet kao srebrno dugme, ali je promijenio mišljenje i naknadno ga opisao kao novčić franačkog cara Lotara I iz Pavije (840-855).¹⁰⁵ Kao što je već naprijed rečeno, novac nije bio položen u usta po antičkom uzoru, već kao u Moravskoj i Češkoj kod jedne ruke u funkciji novčane popudbine, umjesto popudbine uaturi, kao npr. lonac s hranom ili pićem. To dopušta datiranje groba u vrijeme kada je novac bio u upotrebi, tj. u pr. pol. 9. st. U grobu su još pronađene bizantske naušnice (kod uha u sastavu nošnje, kod trbuha kao prilog), koje se same za sebe ne mogu datirati. Nalaz Lotarovog novca susrećemo i na starohrvatskom groblju Nin-Ždrijac u funkciji obola kojeg je pokojnica imala u ustima.¹⁰⁶ Uz to pronađena su i dva para grozdolikih naušnica.

Svi spomenuti grobovi pripadali su visokom sloju stanovništva, što možemo zaključiti po ostalim predmetima pronađenim u grobovima koji su većinom izrađeni od plemenitih kovina (zlatu, srebru ili pozlatu). Vrijeme izrade tih predmeta ne može se odrediti, ali možemo odrediti vrijeme upotrebe i polaganja u grob. Bez obzira na probleme koji se javljaju, npr. tezauriranje, ovakvi grobovi su vrlo važni jer predstavljaju čvrsti oslonac u datiranju ostalih nalaza i njihovog međusobnog kronološkog povezivanja.

C. ZAKLJUČAK

Iz navedenog je vidljivo da smo novcem kao prilogom mogli odrediti vrijednost pojedinih nalaza i fiksirati neke čvrste točke u vremenu, koje nam pomažu da sigurnije datiramo određene tipove i varijante naušnica, te ih tako povežemo s ostalim nalazima u Istri i šire, koji su izvan grobnih cjelina ili bez čvrstog oslonca, koji bi omogućavao preciznu dataciju.

Tokom svoje povijesti Istra je bila periferno područje na kome su se međusobno miješale različite kulture.

U 6. i 7. st. u njoj su prisutni kulturni elementi romanskih starosjedilaca, koji su predstavljali bitan faktor u oblikovanju materijalne kulture, naročito južnih predjela ranosrednjovjekovne Istre. Dokaz za to bili bi nalazi npr. karičica otvorenih odsječeni krajeva ili lijevane karičice s poliedarskim završetkom koje se javljaju u širokom vremenskom rasponu od kasne antike do punog srednjeg vijeka. Bitan faktor su i kasnoantički i ranobizantski importi koji dopijevaju u Istru, a prema kojima lokalno stanovništvo izrađuje nakit po vlastitom ukusu. U ovu grupu mogu se uvrstiti naušnice s petljama i rozetama, čiji se razvoj može pratiti od 6. st. do kraja 8. i početka 9. st., kod kojeg su npr. naušnice s petljama postale stalni inventar karantanske faze köttlaške kulture, kao naprijed opisani primjerak iz Frančina. Isti slučaj je i s grozdolikim naušnicama koje su postale dio bjelobrdske kulture od druge polovice 10. st. nadalje. Zatim naušnice s prstenovima koje su tokom 7. i u 8. st. postale lokalna osebujnost te isto tako i naušnice s dvostrukim ljljanim datirane Lotarovim novcem u pr. pol. 9. st. na lokalitetu Mala Vrata. Vremenski kraj barbariziranih groblja podudara se sa završetkom bizantske vladavine u Istri, odnosno s vremenom oko 788. godine, kada Istra dolazi u sastav franačke države.

U 8. st., a osobito nakon uspostave franačke vlasti, u Istri prevladavaju köttlaški elementi i to u karantanskoj fazi karičice bez kvačice sa zadebljanim završetkom na oba ili samo na jednom kraju i šiljkom na drugom, a u 9. st. i tokom čitavog 10. st. karičice s dodatkom perle, naušnice s petljama i lunulaste naušnice. Nalazi starije faze köttlaške kulture koncentrirani su pretežno oko Kopra i buzetskog kraja dok su nalazi mlađe faze koncentrirani dublje u Italiju. Arheološka slika pokazuje da od 8. st. nadalje dolazi do intenzivne agrarne kolonizacije iz Hrvatskog primorja na prostor koji je bio rijetko naseljen romanskim starosjediocima, a od kraja 9. st. čitava Istra ima slavenski karakter. U prilog ovoj tvrdnji idu nalazi iz Velog Dola kod Križišća u Vinodolu i iz Stranča kod Crikvenice koji su srodni s nalazima iz Žminja, najboljim predstavnikom starohrvatske kulture u Istri. Njihova glavna karakteristika su karičice koje završavaju s dvije ušice okrenute

prema gore ili prema dolje te naušnice s jagodama od kojih su najzastupljenije jednojagodne, iznimna pojava s dvije i tri jagode, od kojih je srednja bademastog oblika i primjerci sa četiri jagode, koje su, kako je u tekstu već rečeno, u Istri vrlo jednostavne.

Krajem 10. st. dolazi do promjene u načinu i mjestu ukopa, vjerojatno usljed raspada rodovskih i formiranja seoskih zajednica. Groblja 11. st. smještene su oko crkava, grobovi su zbijeni jedan do drugog, a sahranjivanje je pojedinačno. Grobni nalazi su rijetki, atipični i uglavnom su to nakit i nošnja pokojnika.

Međusobno uspoređivanje arheoloških nalaza s raznih nalazišta pokazuje da postoje, uz mnoga zajednička obilježja i određene razlike. U Brkaču nije u 24 groba pronađena niti jedna narukvica, a u Velom Mlunu u 91 grobu niti jedna naušnica »buzetskog tipa«. Prema tome se može zaključiti da su se pripadnici rodovskih ili seoskih grupa prepoznavali prema dosta uočljivim razlikama u izgledu nošnje. Ove razlike mogu se pratiti i na naušnicama, a izražene su na tablicama DI i DII, gdje su vidljivi brojčani odnosi tipova i varijanti po pojedinim lokalitetima i za cijelu Istru.

D. I — TABELARNI PRIKAZ TIPOVA I VARIJANTI ZA SVAKI LOKALITET

L O K A L I T E T	Broj groba	Spol*	Inventarni broj	Vrsta materijala	Karičice								Naušnice kasnoantičkog i ranobizantskog porijekla				Naušnice s jagodama				26					
					Jednostavne								S dodacima				Grozdolike									
					6	7	8	9	10	11	12	13	14	15	16	17	18	19	20	21		22	23	24	25	
					S kvačicom i ušicom	Otvorenih odsjeka krajeva	S poliedarskim završetkom	Sa zadebljanim završetkom ili siljkom	S dvije ušice okrenute prema gore ili dolje	S dodatkom perle	Omotane kicom ili pločicom	S koljencima	S petljama	S košaricom	S rozetom	S prstenovima	Dvodimenzionalne	Trodimenzionalne	S dvostrukim ljljanima	Lunulaste	Jednom	Dviije	Tri	Četiri	Grobne cjeline s mogućnošću preciznog datiranja	
	1	2	3	4	5	6	7	8	9	10	11	12	13	14	15	16	17	18	19	20	21	22	23	24	25	26
Kaštel	11	S	3078	AES					x ?																	
Dvograd-	12	M	3079	AG	x																					
Kacava-	15	M	3083	AES	x																					
nac	15/16	S	3082	AG	x																					
	16	M	3084	AG	x																					
	16	M	3085	AES	x																					
	16	M	3086	AES													x									
	19	M	3087	AG	x																					
	19	M	3088	AES	x																					
	20	M	3091	AG	x																					
	22	M	3092	AES								x														
	22	M	3093	AES								x														
	27	M	3095	AES									x													
	28	D	3096	AG	x																					
	29	M	3097	AES				x																		
	31	M	3099	AES	x																					
	31	M	3391	AES		x																				
	38	M	3392	AG	x																					
	38	M	3393	AES			x																			
	40	S	3394	FE	x																					
	43	S	3395	AES								x														
	47	M	3400	AES	x																					
	47	M	3581	AES								x														
	47	M	3582	AES								x														
	48	M	3584	AG				x																		
	48	M	3585	AES				x																		
	48	M	3586	AES				x																		
	50	M	3590	AG	x																					
	50	M	3589	AES		x																				
	50	M	3591	AES		x																				
Sv. Mikul	1	S	3216	AES	x																					
-Pazin	1	S	3217	AES	x																					
Žminj	8	Ž	3401	AG																						
	8	Ž	3402	AG																						
	10	M	3403	AG	x																					
	10	M	3404	AG	x																					
	33	D	3405	AG																						
	33	D	3406	AG																						
	34	D	3408	AG	x																					
	34	D	3409	AG	x																					
	34	D	3410	AG																						
	34	D	3411	AG																						
	35	D	3412	AG			x																			
	44	D	3445	AES			x																			
	44	D	3446	AES			x																			
	44	D	3447	AES	x																					
	44	D	3448	AES	x																					
	48	D	3413	AG			x																			
	48	D	3414	AG			x																			
	50	Ž	3415	AG	x																					
	50	Ž	3416	AG	x																					
	61	Ž	3417	AG																						
	61	Ž	3418	AG																						
	61	Ž	3419	AG																						x ?
	64	Ž	3420	AG																						
	64	Ž	3421	AG																						
	64	Ž	3422	AG																						
	64	Ž	3423	AES	x																					
	64	Ž	3424	AES	x																					
	64	Ž	3426	AG																						
	67	D	3427	AG			x																			
	67	D	3428	AG			x																			
	69	D	3431	AG			x																			
	69	D	3430	AES			x																			

1	2	3	4	5	6	7	8	9	10	11	12	13	14	15	16	17	18	19	20	21	22	23	24	25	26
	72	Z	S	3432	AG																				
	72	Z	S	3433	AG																				x
	77	Z	S	3436	AG	x																			x
	77	Z	S	3437	AG	x																			
	81	Z	S	3439	AG																				x
	81	Z	S	3440	AG																				x
	82	D	S	3441	AES/AG	x																			
	82	D	S	3442	AES/AG	x																			
	83	Z	S	3443	AG	x																			
	83	Z	S	3444	AG	x																			
	89	D	S	3449	AES				x																
	93	M	S	3450	AG					x															
	96	Z	S	3452	AG/AES												x								x
	106	M	S	3454	AG		x																		
	106	M	S	3455	AG				x																
	107	M	S	3456	AES	x																			
	107	M	S	3461	AG		x																		
	108	D	S	3457	AG																				x
	108	D	S	3458	AG							x ?													
	108	D	S	3459	AG							x ?													
	126	D	S	3465	AG																				x
	126	D	S	3464	AG/AES		x																		
	126	D	S	3463	AG																				
	127	D	S	3466	AG/AES													x							x
	130	M	S	3467	AG		x																		
	136	D	S	7655	AG																				x
	136	D	S	7656	AG																				x
	137	Z	S	3468	AG						x														
	137	Z	S	3493	AG						x														
	137	Z	S	3494	AG						x														
	140	D	S	3469	AG																				
	140	D	S	3470	AG		x					x ?													
	141	Z	S	3472	AG		x																		
	141	Z	S	3474	AG		x																		
	141	Z	S	3473	AG		x																		
	144	Z	S	3476	AG						x														
	144	Z	S	3475	AG						x														
	148	Z	S	3477a	AG						x														
	148	Z	S	3477b	AG						x														
	149	M	S	3479	AES	x																			
	149	M	S	3478	AES	x																			
	151	Z	S	3482	AG																				x
	151	Z	S	3481	AG																				x
	152	Z	S	3483	AG	x ?																			
	152	Z	S	3484	AG	x ?																			
	152	Z	S	3485	AG	x																			
	154	Z	S	3497	AG																				x
	154	Z	S	3498	AG																				x
	158	Z	S	3486	AG																				x
	158	Z	S	3482	AG																				
	161	M	S	3488	AES					x															
	161	M	S	3489	AES					x ?															
	167	Z	S	3490	AG																				x
	167	Z	S	3491	AG																				x
	173	M	S	3496	AG/AES						x														
	173	M	S	3495	AG/AES						x ?														
	177	M	S	7651	AES		x																		
	182	M	S	3500	AG		x																		
	183	M	S	7652a	AES						x														
	186	M	S	3501	AG						x														
	186	M	S	3502	AG						x														
	187	Z	S	3504	AES							x													
	187	Z	S	3505	AG																				x
	187	Z	S	3506	AG																				x
	188	M	S	3508	AG											x									
	190	Z	S	3509	AG																				
	190	Z	S	3510	AG																				x
	191	Z	S	3511	AG			x?																	
	191	Z	S	7652b	AG																				x
	192	D	S	3513	AG																				x
	192	D	S	3514	AG																				x
	192	D	S	3512	AG																				
	193-2	Z	S	3517	AG						x														
	193-2	Z	S	3518	AG																				
	193-2	Z	S	3515	AG	x																			
	193-2	Z	S	3516	AG																				x
	193-1	Z	S	3520	AG																				x
	193-1	Z	S	3521	AG																				x
	193-1	Z	S	3522	AG/AES																				
	193-1	Z	S	3524	AG/AES																				
	199	Z	S	3526	AG																				x
	199	Z	S	3527	AG																				x

1	2	3	4	5	6	7	8	9	10	11	12	13	14	15	16	17	18	19	20	21	22	23	24	25	26
	200	D	S	3528	AG/AES			x																	
	200	D	S	3529	AG/AES			x?																	
	202	Ž	S	3530	AG/AES						x														
	202	Ž	S	3531	AG/AES						x														
	203	Ž	S	3532	AG			x																	
	203	Ž	S	3533	AG			x																	
	206	Ž	S	3534	AG																x				
	206	Ž	S	3535	AG																x				
	207	M	S	3537	AG																x				
	209	M	S	3539	AG/AES			x?																	
	209	M	S	3540	AG			x																	
	209	M	S	3541	AG			x?																	
	210-3	Ž	S	3543	AG			x?																	
	210-3	Ž	S	3544	AG			x?																	
	210-2	Ž	S	3545	AG			x																	
	210-2	Ž	S	3546	AES							x													
	210-2	Ž	S	3547	AES							x													
	210-1	Ž	S	3548	AG																			x	
	210-1	Ž	S	3549	AG																			x	
	213	M	S	3551	AG/AES																	x			
	213	M	S	3552	AG/AES																	x			
	215	D	S	3557	AG																	x			
	215	D	S	3558	AG																	x			
	215	D	S	3559	AG																	x			
	215	D	S	3560	AG																	x			
	216	D	S	3553	AG		x																		
	216	D	S	3554	AG			x?																	
	216	D	S	3555	AG		x																		
	216	D	S	3556	AG			x?																	
	217	Ž	S	3564	AES							x													
	217	Ž	S	3562	AG							x													
	217	Ž	S	3563	AG							x													
	224	M	S	3566	AG							x									x				
	224	M	S	3567	AG							x													
	226	Ž	S	3568	AG/AES																	x			
	226	Ž	S	3569	AG/AES																	x			
	226	Ž	S	3571	AES			x																	
	230	M	S	3573	AG/AES							x													
	230	M	S	3574	AG/AES							x													
Salvela																									
Novigrad			S	3643	AES			x																	
Sv. Sofija																									
Dvograd			S	4118	AES			x																	
Veli Dol-	1				AG																		x		
Križišće	1				AG																		x		
	3	Ž			AES																		x		
	3	Ž			AES																		x		
	4	Ž			AG			x																	
	4	Ž			AG			x																	
	8	Ž			AG							x													
	8	Ž			AG							x													
	7/11				AES			x																	
	11	Ž			AG/AES																				
	11	Ž			AG/AES																				
	12	Ž			AES																			x	
	12	Ž			AES																			x	
	12	Ž			AES																			x	
	12	Ž			AES																			x	
	13	D						x																	
Francini-	4	D	S	3211	AES																				
Pazin	8	Ž	S	3212	AES																				
	8	Ž	S	3213	AES																				
Vrh				794/S	AES																				
Brkač				795/S	AES																				
				796/S	AES																				
				797/S	AES																				
				798/S	AES																				
				799/S	AES																				
				782/S	AG																				
				783/S	AG																				
				776/S	AES																				
				775/S	AES																				
				774/S																					
				773/S																					
				772/S	AES																				
				771/S	AES																				
				770/S	AES																				
	1	D	S	3648	AES																				
	3	Ž	S	3649	AES																				
	3	Ž	S	3650	AES																				
	4	Ž	S	3653	AES																				
	4	Ž	S	3654	AES																				

1	2	3	4	5	6	7	8	9	10	11	12	13	14	15	16	17	18	19	20	21	22	23	24	25	26	
	6	D	S	3660	AES												x									
	6	D	S	3661	AES												x									
	11	D	S	3667	AES												x									
	11	D	S	3668	AES												x									
	18	Ž	S	3677	AES												x									
	18	Ž	S	3678	AES												x									
	20	M	S	3690	AES									x												
	21	Ž	S	3695	AES												x									
	21	Ž	S	3696	AES												x									
	22	Ž	S	3801	AES												x									
	23	Ž	S	3807	AES												x									
	23	Ž	S	3808	AES												x									
				S 3814	AES												x?									
Mejica - Buzet																	x									
	129									x							x									
Klistići - Tinjan	4				AES												x									
	7	Ž			AG												x									
Sv. Petar - Čelega	5	D			AG												x?									
	12	Ž	S	3175	AG												x									
	12	Ž	S	3176	AG												x									
Sv. Martin - Buje					AES												x									
Mala Vrata - Buzet					AU												x									
		Ž			AU												x									
		Ž			AES													x								
		Ž			AES													x								
	1	Ž			AG														x						x	
	1	Ž			AG															x					x	
	1	Ž			AG																x				x	
	1	Ž			AG																				x	
Zajčji breg	65	Ž	S	3907																					x	
Veli Mlun	65	Ž	S	3908																						x
Palačine			S	2954	AES																					
Ferenci			S	2955	AES																					
Vrsar					AES																					
Mali Vrh	11	M	S	3386	AES																					
Sovinjsko brdo	11	M			AES																					
	14																									
	14																									
Kravlji Rt - Umag			S	4261	AES																					
Babina	1		S	3332	AES																					
Brajda	6	Ž	S	3339	AG																					
Gradina Barban			S	3631	AG/AES																					
Nepoznata nalazišta	AMI		S	3623	AG																					
					AG																					
			S	2787	AES																					
			S	2788	AES																					

 * Ž - žena
 D - dijete
 M - miješani ukop

x? Primjerci koji se zbog svoje oštećenosti ne mogu sa sigurnošću uvrstiti u određeni tip ili varijantu

D. II — TABELARNI PRIKAZ TIPOVA I VARIJANTI ZA CIJELU ISTRU

LOKALITET	ŽENA DIJETE MIJEŠANI UKOP				Karičice								Naušnice kasnoantičkog i ranobizantskog porijekla						Naušnice s jagodama						
					Jednostavne				S dodacima				S petljama S košaricom S rozetom S prstcnovima			Groz-dolike			S dvostrukim ljučjanima, Lunulaste Jednom Dvije Tri Četiri Grobne cjeline s mogućnošću preciznog datiranja						
					S kvačicom i ušicom	Otvorenih odsjocnih krajeva	S poliedarskim završetkom	Sa zadebljanim završetkom ili šiljkom	S dvije ušice okrenute prema gore ili dolje	S dodatkom perle	Omotane žicom ili pločicom	S koljencima				Dvodimenzionalne	Trodimenzionalne	S dvostrukim ljučjanima, Lunulaste							
1	2	3	4	5	6	7	8	9	10	11	12	13	14	15	16	17	18	19	20	21	22	23	24	25	
Kaštel Dvograd - Kacavanac	1	13		14	3	1	5		1	4	1				1										
Sv. Mikul - Pazin				2																					
Žminj	32	18	18	26	33		24	3			5		1	2	1	2	2	1	41	3	2	7			
Salvela - Novigrad					1																				
Sv. Sofija - Dvograd					1																				
Veli Dol - Križišće - Vinodol	5	1			4		2					1	1	1						7					
Frančini - Stari Pazin	1	1				2								1											
Vrh Brikač	6	3	1			2							1		30										
Mejica - Buzet									1				1	1	2										
Klistići - Tinjan	1												1	1											
Sv. Petar - Čeleča	1	1												3											
Sv. Martin - Buje													1												
Mala Vrata - Buzet	2														2	1	2	3						1	
Zajčji Breg - Veli Mlun	1														2										1
Polačine - Ferenci																2									
Vrsar																1									
Mali Vrh - Sovinjsko brdo			1		2											2									
Kravlji Rt - Unag																	1								
Babina Brajda - Žminj	1				1													1							
Gradina - Barban																							1		
Nepoznata nalazišta						2										2									
UKUPNO	50	25	33	42	45	7	31	3	2	4	6	8	2	7	43	2	5	5	2	48	3	3	7	2	

E. GEOGRAFSKA KARTA ISTRE S OZNAČENIM LOKALITETIMA



1. Kaštel Dvograd — Kacavanac; 2. Sv. Mikul kod Pazina; 3. Žminj; 4. Salvele — Novigrad; 5. Sv. Sofija — Dvograd; 6. Veli Dol kod Križišća u Vinodolu; 7. Francini — Stari Pazin; 8. Vrh Brkać; 9. Mejica — Buzet; 10. Klistići — Tinjan; 11. Sv. Petar — Čelega; 12. Sv. Martin — Buje; 13. Mala Vrata kod Buzeta; 14. Zajčji breg kod Velog Mluna; 15. Polaćine — Ferenci; 16. Vrsar; 17. Mali Vrh iznad Sovinjskog brda; 18. Kravlji rt kod Umaga; 19. Babina Brajda — Žminj; 20. Gradina kod Barbana.

BILJEŠKE

- 1 KLAJČ, 1973
- * Karta, crteži i njihovi omjeri preuzeti su iz korištene literature.
- 2 Istraživanja na lokalitetu **Kaštel Dvograd-Kacavanac** vodio je AMI iz Pule pod rukovodstvom B. Marušića od 1957. god. U toku radova istražena je crkva Sv. Petra i pedeset kosturnih grobova poredanih u redove. Uočene su četiri grupe grobova: grobovi usječeni u liticu; grobovi s obloženim pločama; zidani grobovi i grobovi mješovitog tipa. Većina grobova bila je upotrebljavana više puta, a uočeni su i porodični grobovi i kosturnice. Groblje je pripadalo autohtonom stanovništvu i novopridošlim Slavenima, koji su se ovdje vrlo brzo asimilirali, a ukopi ovog stanovništva traju od kraja 4. st. ko kraja 12. st.; MARUŠIĆ, 1970: 7-29; gr. br. 15 (TI, 6, 8); između gr. br. 15 i 16 (TI, 9); jedna srebrna i jedna brončana u gr. br. 16 (TI, 10, 11); gr. br. 19 (TI, 14); gr. br. 20 (TII, 2); dvije u gr. br. 22 (TIII, 3, 4); gr. br. 28 (TII, 7); gr. br. 31 (TII, 10); gr. br. 38 (TII, 12); gr. br. 40 (TIII, 1); gr. br. 47 (TIII, 7); gr. br. 50 (TIV, 7).
- 3 **Sv. Mikul kod Pazina** – istraživanja je vodio B. Marušić. Otkrivena su samo dva groba koji najvjerojatnije pripadaju vremenu kao i žminjsko groblje; MARUŠIĆ, 1963: 67-81; par u gr. br. 1 (TI, 7, 8).
- 4 **Žminj** – istraživanja na žminjskom groblju na nepravilne redove vršio je AMI iz Pule 1955-1957, pod rukovodstvom B. Bačića. Svi istraženi grobovi bili su obloženi pločama i pripisuju se tek pokrštenom seljačkom stanovništvu, koje se doselilo s područja Hrvatskog primorja, a datirano je između 840. i 950. god. U zapadnom, najstarijem dijelu pronađene su naušnice bizantskog porijekla, a za ostali dio groblja karakteristične su dalmatinsko-hrvatske naušnice s jagodama. Uz to susreće se još i köttlaški i bjelobrdski materijal, što dokazuje da su se od 8. do 10. st. na ovom području križali različiti kulturni utjecaji. BAČIĆ, 1958: 77-92; dvije u gr. br. 10 (TI, 3-4); dvije u gr. br. 34 (TII, 3, 4); dvije u gr. br. 50 (TIII, 1, 3); dvije u gr. br. 64 (TIV, 4, 5); dvije u gr. br. 77 (TVI, 2); dvije u gr. br. 82 (TV, 6, 7); dvije u gr. br. 83 (TV, 3, 4, 5). MARUŠIĆ, 1987; gr. br. 107 (TV, 4); gr. br. 149 (TVII, 8); gr. br. 152 (TIX, 7); dvije u gr. br. 193-2 (TXIII, 6, 8); dvije u gr. br. 216 (TXVIII, 5, 6).
- 5 MARUŠIĆ, 1987; gr. br. 149 (TVII, 9).
- 6 **Salvela – Novigrad** – podataka o istraživanju nema. Naušnica je pronađena u muzejskom spremištu AMI-a u Puli, a pretpostavlja se da je pronađena u dolini između Čelege i Salvele, sjeverno od Novigrada; MARUŠIĆ, 1962a; TV, 11.
- 7 MARUŠIĆ, 1970: 7-29; gr. br. 31 (TII, 11) i par iz gr. br. 50 (TIV, 6, 8).
- 8 **Sv. Sofija – Dvograd** – sondažna istraživanja vršena su 1962. i 1963. g., te 1965. i 1971. sa stručnom ekipom Restauratorskog zavoda Hrvatske iz Zagreba. Pronađena je trobrodna bazilika s tri faze gradnje: starokršćanski objekt iz druge polovice 5. st.; predromanička crkva s kraja 8. st. i romanička bazilika iz druge polovice 13. st. Spomenuti nalaz pronađen je uz kasnoantičke brončane okove, ključ i bazu svjećnjaka u obliku kaleža. MARUŠIĆ, 1971: 33; u oltarnom grobu crkve (TXLIII, 3).
- 9 **Veli Dol kod Križišća u Vinodolu** – istraživanja su vodili Slavenka Ercegović (Arheološki muzej Zagreb), Boris Bačić (AMI u Puli) i Radmila Matejčić (Pomorsko-povijesni muzej u Rijeci). Pronađeno je četrnaest grobova poredanih u redove koji pripadaju staroslavenskom stanovništvu devetog i desetog stoljeća. Grobovi su obične jame bez kamene obloge, ali nad svakim grobom nalazilo se naslagano krupno kamenje radi označavanja mjesta ukopa. Skeleti su imali presavijenu ruku položenu na trbuhu. Lokalitet sadrži nakit izrađen prema kasnoantičkim tradicijama te dalmatinske i köttlaške elemente. MATEJČIĆ, 1971; dvije u gr. br. 4.
- 10 BAČIĆ, 1958: 77-92; gr. br. 35 (TII, 6); dvije u gr. br. 44 (TIV, 1, 2); dvije u gr. br. 48 (TII, 7, 8); dvije u gr. br. 67 (TIII, 7, 8); dvije u gr. br. 69 (TIV, 8, 9).
- 11 MARUŠIĆ, 1987; gr. br. 106 (TV, 1); gr. br. 107 (TV, 5); gr. br. 126 (TV, 13); gr. br. 130 (TVI, 1); gr. br. 140 (TVI, 10); dvije u gr. br. 141 (TVII, 1, 2); gr. br. 177 (TXI, 5); gr. br. 182 (TIX, 4); gr. br. 190 (TXII, 7); dvije u gr. br. 200 (TX, 6, 7); dvije u gr. br. 203 (TXV, 3, 4); tri u gr. br. 209 (TXV, 8, 9, 10); dvije u gr. br. 210-3 (TXV, 11, 12); gr. br. 210-2 (TXVI, 4); dvije u gr. br. 216 (TXVIII, 7, 8); gr. br. 226 (TXIX, 3).
- 12 **Frančini – Stari Pazin** – Prva sondažna istraživanja izveo je Vjekoslav Bratulić, direktor Jadranskog instituta JAZU u Rijeci, a 1956. godine sistematska istraživanja AMI iz Pule pod rukovodstvom B. Marušića. Tada su pronađeni ostaci antičke građevine i dvadeset pravilnih grobova raspoređenih u šest redova. Groblje ima mali broj dječjih ukopa, a pripadalo je romanskim starosjediocima u razdoblju od početka bizantske reokupacije Istre do prvih slavenskih provala. Na groblju se ne mogu odrediti barbarski pogrebni običaji, osim u grobovima br. 4 i 8, koji bi mogli biti iz polovice 7. st. i pripadati slavenskom stanovništvu. MARUŠIĆ, 1963: 67-81; par u gr. br. 8 (TI, 3, 4).
- 13 MARUŠIĆ, 1970: 7-29; gr. br. 38 (TII, 13).
- 14 **Vrh Brkač** – brežuljak zapadno od Motovuna, općina Pazin. Prvi ranosrednjovjekovni nalaz je iskopan pri poljoprivrednim radovima 1934. godine. Ponovni nalaz 1961. god. bio je poticaj sistematskim istraživanjima 1962. god. kad je B. Marušić iskopao dvadeset i četiri groba. Grobovi su bili porazmješteni u polukružnim grupama, a grobne jame obložene kamenjem. U svakom grobu nalazio se po jedan kostur (iznimno u jednom grobu dva skeleta). Vršeni su pogrebni obredi paljenja vatre uz otvorene grobove i prilagani grobni prilozi. Pokojnici su etnički pripadali miješanom romansko-slavenskom stanovništvu. Donja vremenska granica ovih grobova bila bi iza ekspanzije Slavena u Istru 611. god., a gornja vremenska granica oko 788. god. kad Istra ulazi u sastav Franačke države. Na ovom lokalitetu koncentracija naušnica bužetskog tipa je najveća, a zastupljene su u gotovo svakom grobu gdje je ukopana ženska osoba, bez obzira na godine starosti. To bi moglo ukazivati i na lokalnu radionicu u ovom kraju. MARUŠIĆ, 1955: 97-115; par naušnica (TIII, 7, 8).
- 15 MARUŠIĆ, 1962a; par naušnica (TII, 6, 7).
- 16 MARUŠIĆ, 1955: 97-115; (TIII, 9).
- 17 MARUŠIĆ, 1970: 7-29; gr. br. 29 (TII, 8); tri u gr. br. 48 (TIV, 1-3).
- 18 MARUŠIĆ, 1987; gr. br. 106 (TV, 2); tri u gr. br. 137 (TVI, 5, 6, 8); dvije u gr. br. 144 (TVII, 4, 5); dvije u gr. br. 148 (TVII, 6, 7); dvije u gr. br. 161 (TX, 4, 5); dvije u gr. br. 173 (TXI, 3, 4); dvije u gr. br. 186 (TXI, 7, 8); gr. br. 193-2 (TXIII, 7); dvije u gr. br. 202 (TXIV, 5, 6); gr. br. 217 (TXIII, 6); dvije u gr. br. 224 (TXVIII, 10, 11) i dvije u gr. br. 230 (TXIX, 4, 5).
- 19 MARUŠIĆ, 1970: 7-29; gr. br. 11 (TI, 4).
- 20 MATEJČIĆ, 1971; par (TII, 3).
- 21 SVOLJŠAK i KNIFIC, 1976: 68-69.
- 22 BROZZI, 1963: 8.
- 23 MARUŠIĆ, 1987; gr. br. 89 (TIV, 9); gr. br. 140 (TVI, 12); gr. br. 192 (TXIII, 5).
- 24 MARUŠIĆ, 1970: 7-29; (TIII, 9).
- 25 **Mejica – Buzet** – istraživanja najvećeg srednjovjekovnog groblja u Istri (232 groba) započeli su 1895-1898 Puschi i Gandussi, a nastavljeni su od strane AMI iz Pule 1966. i 1970. g. Cjelokupan materijal čuva se u Trstu. Grobovi su bili raspoređeni u pravilne redove, ukopani u zemlju, obloženi djelomično ili u cjelini kamenjem i označeni stelama. Tragovi gara u grobovima svjedoče o paljenju ritualne vatre, grobni prilozi su brojni, naročito dijelovi nošnje s bizantskim karakteristikama. Groblje pripada slavensko-romanskim graničarima bizantskog kaštela Piquentum-a (Buzet). Nalazi noževa u gotovo svakom grobu ukazuju na pravnu slobodu sahranjenih pokojnika koji su imali i vojničko znamenje. Najstariji grobovi su bizantskog karaktera i idu od kraja 7. st., a najmlađi su s bjelobrdskim naušnicama druge polovice 10. st., dok se za cijelo nalazište može reći da ima köttlaški karakter. MARUŠIĆ, 1986: 81-105; sl. 12, 4.
- 26 MARUŠIĆ, 1970: 7-29; gr. br. 43 (TIII, 4); gr. br. 47 (TIII, 8).
- 27 MARUŠIĆ, 1970: 7-29; dvije u gr. br. 22 (TII, 3, 4).
- 28 MARUŠIĆ, 1987: 77; gr. br. 187 (TXII, 3); gr. br. 210-2 (TXVI, 1, 2).

- 29 MARUŠIĆ, 1970: 7-29; gr. br. 27 (TII, 6).
- 30 MARUŠIĆ, 1987: 77.
- 31 **Klistići – Tinjan** – istraživanja su vršili 1978. g. A. Šonje i suradnik porečkog muzeja M. Šuran iz Tinjana. Otkriveno je jedanaest kosturnih grobova s oblozima pločama koji pripadaju barbariziranim starosjediocima iz druge polovice 6. st. ŠONJE, 1980-81: 67-81; gr. br. 4 (TI, 1).
- 32 MARUŠIĆ, 1979: 111-151; gr. br. 20 (TIII, 11).
- 33 **Sv. Petar – Čelega** – istraživanja je proveo AMI iz Pule pod rukovodstvom B. Marušića 1955. i 1956., kada je bilo pronađeno dvanaest grobova ograđenih suhozidnom ogradom. U većini grobova samo je jedan pokojnik i jednokratna upotreba groba osim u gr. br. 12 koji ima četverokrati ukop. Groblje je na redove, u upotrebi od prve polovice 7. st. Imalo je poganske pogrebne običaje, npr. ritualno razbijanje posuda, pa se po tome može pripisati barbarskom, neromanskom stanovništvu. MARUŠIĆ, 1958-59: 199-233; par u gr. br. 12 (TIV, 4, 5).
- 34 MARUŠIĆ, 1986: 81-105; gr. br. 129 (sl. 12, 5).
- 35 MARUŠIĆ, 1986: 81-105.
- 36 **Sv. Martin – Buje** – lokalitet je smješten na brežuljku Sv. Martin i registriran je 1949. g., 1954. obišao ga je B. Marušić kada je pronađen grob koji je sadržavao kameni jastuk pod glavom pokojnika i kamenu ploču na prsima. Po takvoj grobnoj arhitekturi groblje bi pripadalo staroslavenskom stanovništvu 9. st. s kontinuitetom do u 18. st. MARUŠIĆ, 1955a: 338-340; sl. 4.
- 37 MARUŠIĆ, 1963: 67-81; gr. br. 4 (TI, 5).
- 38 ŠONJE, 1980-81: 67-81; gr. br. 7 (TI, 2).
- 39 MARUŠIĆ, 1963: 67-81.
- 40 **Mala Vrata kod Buzeta** – iskopavanja su vodili Puschi i Gandussi iz tršćanskog Gradskog muzeja 1895, kad je otkopano 8 staroslavenskih grobova s više bizantskih naušnica. U jednom od grobova pronađen je srebrni novčić Lotara I iz Pavije, koji datira nalaze u tom grobu u sredinu 9. st., dok su u susjednom grobu iskopane bjelobrdске naušnice. MARUŠIĆ, 1962: 462; TIV, 1, 2.
- 41 MARUŠIĆ, 1986: 81-105; sl. 12, 3.
- 42 VODIĆ, 1979: 19.
- 43 MARUŠIĆ, 1987: 100; par u gr. br. 80 (sl. 53, bilj. 116).
- 44 MATEJČIĆ, 1971: 12, 15; gr. br. 11 (TII, 2).
- 45 MATEJČIĆ, 1971: 12, 15.
- 46 MARUŠIĆ, 1987: 83; gr. br. 188 (TXII, 5).
- 47 MARUŠIĆ, 1987: 83.
- 48 **Zajčji breg kod Velog Mluna** – istraživali su 1962. i 1963. B. Marušić i AMI iz Pule. Grobovi su bili porazmješteni na padinama u nepravilnim redovima i svi su bili djelomično ili u cjelini obloženi kamenjem i zatrpani zemljom, a neki i označeni stelama. Najstariji dio groblja prostire se na jugoistočnom i južnom dijelu, a najmlađi u sjeveroistočnom dijelu groblja gdje je naden probušen srebrn novčić cara Konstantina V Kopronima u sastavu ogrlice. Grobni inventar su predmeti koji su bili dio pokojnikove nošnje i grobni prilozi. Groblje je bilo u upotrebi tokom sedmog i osmog stoljeća, a pripadalo je romanskim starosjediocima i novopridošlim Slavenima. MARUŠIĆ, 1981: 467-471; gr. br. 65 (sl. 3. 2 i 3. 3).
- 49 MARUŠIĆ, 1986: 81-105.
- 50 MARUŠIĆ, 1962a; TIII, 9.
- 51 **Polačine – Ferenci** – 1965. godine kopanjem boksitne rude naišlo se na četrnaest skeletnih grobova obloženih kamenim pločama s kamenim jastukom. Istraživanja su nedovršena, a pretpostavlja se da je to groblje na redove šestog stoljeća čiji su nosioci za sada etnički nejasni, ali nisu pripadali staroromanskom kršćanskom stanovništvu. MARUŠIĆ, 1956; TI, 1, 2.
- 52 **Vrsar** – predmeti s ovog nalazišta pronađeni su ili u spremištu AMI u Puli ili su bili vraćeni iz Italije, ali bez inventarnih knjiga, tako da su podaci vrlo oskudni. MARUŠIĆ, 1962a; TI, 2.
- 53 MARUŠIĆ, 1955: 97-115; (TIII, 1, 2, 3, 4, 5, 6; TV 7, 8, 9, 10; TVI, 1, 2, 3).
- 54 MARUŠIĆ, 1979: 131; gr. br. 1 (TI, 1); par u gr. br. 3 (TI, 7, 8); par u gr. br. 4 (TI, 4, 5); par u gr. br. 6 (TI, 12, 13); par u gr. br. 11 (TII, 4, 5); par u gr. br. 18 (TII, 13, 14); par u gr. br. 21 (TIII, 13, 14); gr. br. 22 (TIV, 1); par u gr. br. 23 (TIV, 7, 8); nalaz izvan groba (TIV, 13).
- 55 MARUŠIĆ, 1986: 81-105; sl. 12. 1 (vidi bilješku 36).
- 56 **Mali Vrh iznad Sovinjskog brda** – Veći sondažni zahvati izvršeni su 18. – 24. VI 1965. god., kad je iskopano 15 grobova. Groblje je na redove, pravilno orijentirano, ali su grobovi pljačkani. Grobna arhitektura oponaša kamene sarkofage, a veći dio inventara došao je u grobove kao dio pokojnikove nošnje. Groblje pripada etnički miješanom slavensko-romanskom stanovništvu 7. i 8. st. MARUŠIĆ, 1966: 275-295; gr. br. 11 (TI, 7).
- 57 MARUŠIĆ, 1970: 7-29; gr. br. 16 (TI, 12).
- 58 MARUŠIĆ, 1962a; TIII, 10.
- 59 MARUŠIĆ, 1956: 305-316.
- 60 MARUŠIĆ, 1962a.
- 61 MATEJČIĆ, 1971: 12, 15; TII, 1.
- 62 MARUŠIĆ, 1987: 81; gr. br. 193 (TXIV, 1, 2).
- 63 MARUŠIĆ, 1979: 131.
- 64 MARUŠIĆ, 1987: 83-84; gr. br. 93 (TIV, 10).
- 65 MARUŠIĆ, 1962: 462-463; TIV, 3.
- 66 BELOŠEVIĆ, 1980: 85-90.
- 67 MARUŠIĆ, 1987; gr. br. 158 (TX, 3).
- 68 BELOŠEVIĆ, 1980: 85-90.
- 69 **Kravli rt kod Umaga** – podataka o iskopavanju nema; naušnica je poklon G. Rusgnacha. MARUŠIĆ, 1980-81: 31-66; TVIII, 9.
- 70 MARUŠIĆ, 1962: 462-463; TIV, 7, 8.
- 71 MARUŠIĆ, 1987; gr. br. 126 (TV, 12).
- 72 BOLTIN, 1977: 88-89; TI, 1, 2.
- 73 MARUŠIĆ, 1962: 462-463.
- 74 MARUŠIĆ, 1962: 462-463; TIV, 4, 5, 6.
- 75 MARUŠIĆ, 1987: 83; gr. br. 192 (TXIII, 3, 4).
- 76 VRŠALOVIĆ, 1968: 78, 88; gr. br. 125 (TIV).
- 77 JELOVINA, 1981: 95-96; gr. br. 241 (TXIII); gr. br. 549 (TXXXVII).
- 78 **Babina brajda – Žminj** – lokalitet jugozapadno od crkve Sv. Foške, s biritualnim ukopima, datiran u franačko vrijeme oko 788. godine. MARUŠIĆ, 1966: 275-295; gr. br. 1 (TIII, 2).
- 79 MARUŠIĆ, 1987: 84; gr. br. 217 (TXVII, 5).
- 80 BOLTIN i TOME, 1981: 95-96; TIII, 9 (postoji podatak da je pronađena još jedna takva naušnica od zlata u opljačkanom grobu br. 3 kraj kastruma na otoku Veliki Brijun – vidi MARUŠIĆ, 1987: 85; bilj. 77).
- 81 VINSKI, 1949: 22-39.
- 82 MARUŠIĆ, 1987: 80.
- 83 BAČIĆ, 1958: 77-92; par u gr. br. 8 (TI, 1, 2); par u gr. br. 33 (TI, 5, 6); par u gr. br. 34 (TII, 1, 2); par u gr. br. 61 (TIII, 4, 5); par u gr. br. 72 (TIV, 11, 13); par u gr. br. 81 (TV, 9, 10); MARUŠIĆ, 1987: gr. br. 96 (TIV, 11); gr. br. 108 (TV, 6); gr. br. 126 (TV, 11); gr. br. 127 (TV, 9); par u gr. br. 136 (TVI, 3, 4); par u gr. br. 154 (TIX, 8, 9); gr. br. 158 (TX, 2); par u gr. br. 167 (TXI, 1, 2); gr. br. 190 (TXII, 8); par u gr. br. 191 (TXIII, 1, 2); gr. br. 193-2 (TXIII, 9); par u gr. br. 206 (TXV, 6, 7); ostaci srebrne jagode u gr. br. 207 (TXII, 10); par u gr. br. 213 (TXVII, 2, 3); četiri u gr. br. 215 (TXVIII, 1, 2, 3, 4); par u gr. br. 226 (TXIX, 1, 2).
- 84 MARUŠIĆ, 1987; gr. br. 61 (TIII, 2).
- 85 MARUŠIĆ, 1987; tri u gr. br. 64 (TIV, 1, 2, 3).
- 86 MARUŠIĆ, 1987: 77-81.
- 87 JELOVINA, 1976: 98.
- 88 MARUŠIĆ, 1987: 79; gr. br. 64 (TIII, 7).
- 89 MARUŠIĆ, 1987; par u gr. br. 199 (TXV, 1, 2).
- 90 MATEJČIĆ, 1971: 13-14.
- 91 **Gradina kod Barbana** – podataka nema. Naušnica vraćena iz Italije. MARUŠIĆ, 1962a; TIII, 8.
- 92 MARUŠIĆ, 1962a.
- 93 KOROŠEĆ, 1979: 199.
- 94 VRŠALOVIĆ, 1968: 87-88.
- 95 MATEJČIĆ, 1980: 4; naušnica br. 38.
- 96 MARUŠIĆ, 1987: 80; gr. br. 61 (TII, 13); par u gr. br. 151 (TIX, 1, 2); par u gr. br. 187 (TXII, 1, 2); par u gr. br. 210-1 (TXVI, 5, 6).

- 97 MATEJČIĆ, 1971; gr. br. 3 i 12.
 98 MARUŠIĆ, 1987: 79; gr. br. 206 (TXV, 6, 7).
 99 MATEJČIĆ, 1980: 80; naušnica br. 94.
 100 JELOVINA, 1976: 98; napomena 59.
 101 MARUŠIĆ, 1981: 467-471.
 102 VODIĆ, 1979: 18, 21.
 103 JELOVINA, 1986; TI, 17; TII, 24, 28; TIV, 49, 57; TVI, 81.
 104 BELOŠEVIĆ, 1980: 79; gr. br. 140.
 105 MARUŠIĆ, 1962: 462-463.
 106 BELOŠEVIĆ, 1980: 79; gr. br. 62.

LITERATURA

- BACIĆ, B., 1958, »Starohrvatsko groblje u Žminju u Istri«, *ShP III/6*: 77-92.
 BELOŠEVIĆ, J., 1980, *Materijalna kultura Hrvata od 7. do 9. st.*, Zagreb
 BOLTIN, E., 1977, »Staroslavenski grobovi v Predloki pri Črnem kalu in vprašanje kontinuiteta naselja«, *Slovensko morje in zaledje I/1*: 88-89.
 BOLTIN TOMIĆ, E., 1981, »Izsledki ob zaključku raziskavanj nekropole v Predloki«, *Slovensko morje in zaledje 4-5*: 95-96.
 BROZZI, M., 1963, »Stanzamenti paleoslavi del IX-X Secolo in Friuli«, *Ce fastu XXXIX/1-6*: 8.
 JELOVINA, D., 1976, *Starohrvatske nekropole*, Split
 JELOVINA, D., 1968, »Srednjovjekovno groblje na Gredama u selu Kašić kod Zadra«, *ShP III/10*: 69-92.
 JELOVINA, D., 1981, »Srednjovjekovno groblje na Begovači u selu Biljanima Donjim kod Zadra«, *ShP III/11*: 55-136.
 JELOVINA, D., 1986, *Mačevi i ostruge karolinškog obilježja u Muzeju hrvatskih arheoloških spomenika*, Split
 KLAIĆ, N., 1973, *Povijest Hrvata u ranom srednjem vijeku*, Zagreb
 KOROŠEC, P., 1979, *Zgodnjesrednjeveška arheološka slika karantanskih Slovanov*, Ljubljana
 MARUŠIĆ, B., 1955, »Staroslovanske in neke zgodnjesrednjeveške najdbe v Istri«, *AVes VI/1*: 97-115.
 MARUŠIĆ, B., 1955a, »Staroslovanski grob v Bujah«, *AVes VI/2*: 338-340.
 MARUŠIĆ, B., 1956, »Polačine pri Ferencih, novo zgodnjesrednjeveško najdišče v Istri«, *AVes VII/3*: 305-316.
 MARUŠIĆ, B., 1958-59, »Zgodnjesrednjeveško grobišče v Čelegi pri Novem Gradu v Istri«, *AVes IX-X/3-4*: 199-233.
 MARUŠIĆ, B., 1962, »Langobardski i staroslavenski grobovi na Brešcu i kod Malih Vrata ispod Buzeta u Istri«, *ARadRaspr II*: 453-469.
 MARUŠIĆ, B., 1962a, »Neki nalazi iz vremena seobe naroda u Istri«, *JadrZbor V*: 159-175.
 MARUŠIĆ, B., 1963, »Ranosrednjovjekovna nalazišta zapadno od Pazina«, *ShP III/8-9*: 67-81.
 MARUŠIĆ, B., 1966, »Tri ranosrednjovjekovna nalazišta iz Istre«, *JadrZbor VI*: 275-295.
 MARUŠIĆ, B., 1967, »Nekropole VII i VIII st. u Istri«, *AVes XVIII*: 333-334.
 MARUŠIĆ, B., 1970, »Kasnoantičko i ranosrednjovjekovno groblje Kaštela — Dvograd«, *HistArch I/1*: 7-29.

- MARUŠIĆ, B., 1971, »Kompleks bazilike Sv. Sofije u Dvogradu«, *HistArch II/2*: 7-55.
 MARUŠIĆ, B., 1979, »Ranosrednjovjekovna nekropola na Vrh kod Brkača«, *HistArch X/2*: 111-151.
 MARUŠIĆ, B., 1979-81, »Prilog poznavanju ranosrednjovjekovne nekropole na Mejici kod Buzeta«, *JadrZbor XI*: 173-196.
 MARUŠIĆ, B., 1980-81, »Varia archaeologica prima«, *HistArch XI-XII*: 31-66.
 MARUŠIĆ, B., 1981, »Kratak prilog poznavanju ranosrednjovjekovnih barbariziranih nekropola Istre«, *GradRaspr IX*: 467-471.
 MARUŠIĆ, B., 1986, »Materijalna kultura Istre od V do IX st.«, *Izdanja HAD XI/1*: 81-105.
 MARUŠIĆ, B., 1987, *Starohrvatska nekropola u Žminju*, Pula
 MATEJČIĆ, R., 1971, *Istraživanja dijela starohrvatske nekropole u Velom Dolu kod Križišća u Vinodolu*, *HistArch II/1*
 MATEJČIĆ, R., 1980, *Općenito o starohrvatskim nekropolama u Vinodolu*, Katalog
 SVOLJŠAK, D. i KNIFIC, T., 1976, »Vipavska dolina«, *Situla 17*: 68-69.
 ŠONJE, A., 1980-81, »Ostaci groblja kod sela Klistići, jugozapadno od Tinjana«, *HistArch XI-XII*: 67-81.
 VINSKI, Z., 1949, »Starohrvatske naušnice u Arheološkom muzeju u Zagrebu«, *ShP III/1*: 22-39.
 VODIĆ, 1979.

F. POPIS SLIKA NA TABLAMA

- | | |
|-----------|---------------------------------------|
| T I, 1 | Žminj — gr. br. 34 |
| T I, 2 | Žminj — gr. br. 149 |
| T I, 3 | Žminj — gr. br. 67 |
| T I, 4 | Francini — par iz gr. br. 8 |
| T I, 5 | Žminj — gr. br. 137 |
| T I, 6 | Kaštel Dvograd-Kacavanac — gr. br. 11 |
| T I, 7 | Žminj — gr. br. 89 |
| T II, 1 | Kaštel Dvograd-Kacavanac — gr. br. 47 |
| T II, 1a | Mejica |
| T II, 2 | Kaštel Dvograd-Kacavanac — gr. br. 47 |
| T II, 3 | Kaštel Dvograd-Kacavanac — gr. br. 22 |
| T II, 4 | Žminj — gr. br. 210-2 |
| T II, 5 | Kaštel Dvograd-Kacavanac — gr. br. 27 |
| T III, 1 | Klistići — gr. br. 4 |
| T III, 2 | Mejica |
| T III, 3 | Francini — gr. br. 4 |
| T III, 4 | Klistići — gr. br. 7 |
| T III, 5 | Mala Vrata |
| T III, 6 | Mejica |
| T IIIa, 1 | Stranče kod Crikvenice |
| T IIIa, 2 | Veli Dol-Križišće-Vinodol |
| T IIIa, 3 | Žminj — gr. br. 188 |
| T IIIa, 4 | Zajčji breg — gr. br. 65 |

- T IV, 1 Mejica
 T IV, 2 Vrh Brkač
 T IV, 3 Križišće-Vinodol
 T IV, 4 Žminj — gr. br. 193 — jedan par
- T V, 1 Žminj — gr. br. 93
 T V, 2 Mala Vrata
 T V, 3 Žminj — gr. br. 158
 T V, 4 Kravlji rt kod Umaga
 T V, 5 Mala Vrata — par
 T V, 6 Žminj — gr. br. 126
- T VI, 1 Mala Vrata
 T VI, 2 Mala Vrata
 T VI, 3 Mala Vrata
 T VI, 4 Žminj — gr. br. 192
 T VI, 5 Babina brajda
 T VI, 6 Žminj — gr. br. 217
- T VII, 1 Gradina kod Barbana
 T VII, 2 Žminj — gr. br. 61
 T VII, 3 Žminj — gr. br. 64
 T VII, 4 Žminj — gr. br. 8
 T VII, 5 Žminj — gr. br. 215
 T VII, 6 Žminj — gr. br. 154
 T VII, 7 Žminj — gr. br. 215
 T VII, 8 Žminj — gr. br. 96
- T VIII, 1 Žminj — gr. br. 199 — par
 T VIII, 2 Žminj — gr. br. 193
 T VIII, 3 Žminj — gr. br. 187
 T VIII, 4 Žminj — gr. br. 206
- T IX, 1 Veli Dol-Križišće-Vinodol — gr. br. 12
 A — Detalj 1
 T IX, 2 Veli Dol-Križišće-Vinodol — gr. br. 3
 B — Detalj 2

EARRINGS IN ISTRIA FROM THE SEVENTH TO ELEVENTH CENTURIES

S u m m a r y

Throughout its history, Istria has been a peripheral area where various cultures have mingled. In the sixth and seventh centuries, elements of the culture of the Roman population remained, and these were an important factor in the formation of the material culture of early mediaeval Istria, especially in the south. Proof of this are the finds of rings with open-cut ends or cast rings with polyhedric

ends which occur throughout the wide time range from late antiquity to the high Middle Ages. Also important are late-antique and early-Byzantine imports which inspired the local population to make jewellery adopted to their taste. To this group belong earrings with loops and rosettes whose development can be followed from the sixth century to the end of the eighth and beginning of the ninth century. Thus earrings with loops became a standard component of the Carinthian phase of the Köttlach culture, an example of which is the the earring from Frančin. The same can be said of the grape-shaped earrings which became part of the Bijelo Brdo culture from the second half of the tenth century. These are followed by earrings with rings which, during the seventh and eighth centuries, became a local feature, as well as by earrings with double lillies dated to the first half of the ninth century by Lothar's coins at the site of Mala Vrata. The end of the barbarian cemeteries corresponds to the end of Byzantine rule in Istria, that is in c. 788, the year when Istria became a part of the Frankish state.

In the eighth century, especially after the imposition of Frankish rule, Köttlach elements prevailed in Istria in its Carinthian phase. These are rings without a catch and with either both ends thickened or with just one thickened and the other spiked. In the ninth and during the tenth century rings with pearl, earrings with loops and lunular earrings prevail. Finds from the earlier phase of the Köttlach culture are concentrated round Koper and the area round Buzet, while those of the later phase extend further into Italy. Archaeology has revealed intensive agricultural colonisation from Hrvatsko-Primorje into the area sparsely inhabited by the Roman population from the eighth century. From the end of the ninth century the whole of Istria shows a Slavic character. This is proved by the finds from Veli Dol by Križišće in Vinodol and from Stranče by Crikvenica which are similar to those from Žminj, the best examples of early Croatian culture in Istria. Their main feature is rings which end in two needles' eyes, turned upwards or downwards and earrings with strawberry-like shapes of which the most common have one berry whereas those with two or three berries are rare and have the middle berry in shape of an almond. Examples with four berries are very simple in Istria.

At the end of the tenth century the manner and place of burial changed most probably due to the weakening of the clan system and the formation of village communities. The cemeteries of the eleventh century were positioned around churches, the graves were closely packed next to each other and the burials were of individuals. Grave finds are rare, atypical and are mostly elements of the jewellery and costume of the deceased.

Comparison of the archaeological finds from various sites shows, as well as shared features, certain differences. At Brkač, out of 24 graves not one contained a bracelet and out of 91 graves at Veli Mlun none contained an earring of the »Buzet« type. It may be concluded that members of various family or village groups could be distinguished according to their costumes. These differences can also be followed in earrings and Tables DI and DII show the numeric relationships between the types and variants from individual sites and from the whole of Istria.



1



2



3



4



5



6



7



1



1a



2



3



4



4a



5



1



2



3



4



5



6



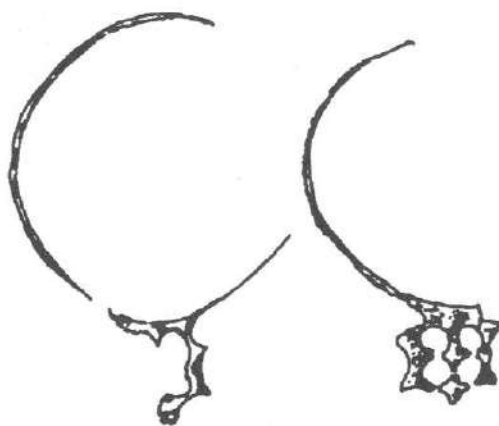
1



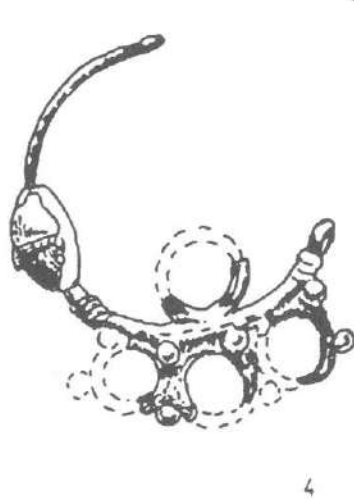
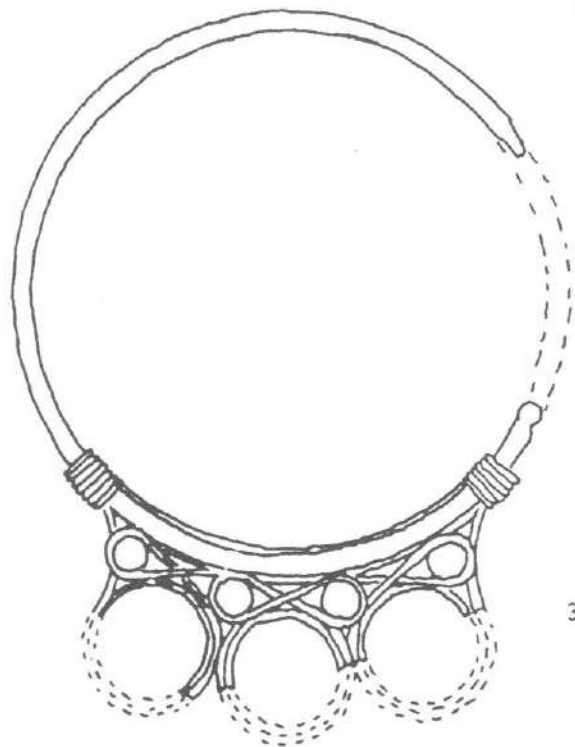
2



3

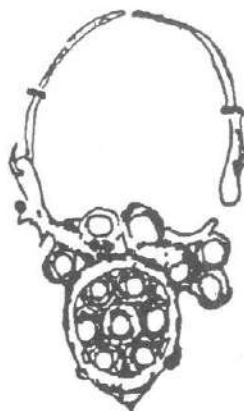


4

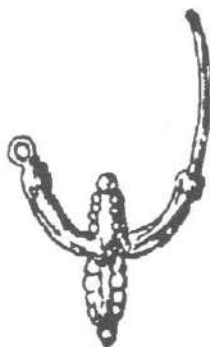




1



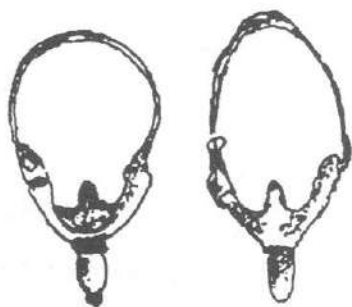
2



3



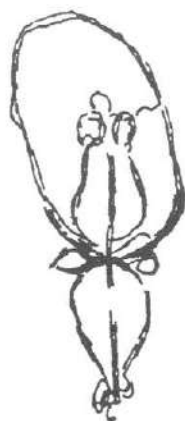
4



5



6



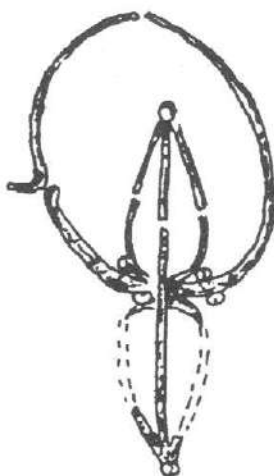
1



2



3



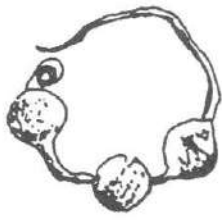
4



5



6



1



2



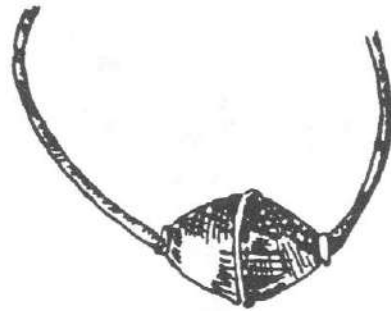
3



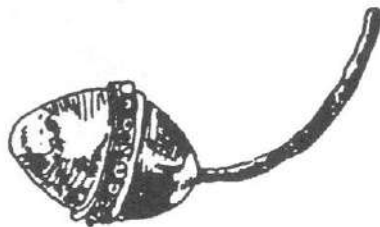
4



5



6



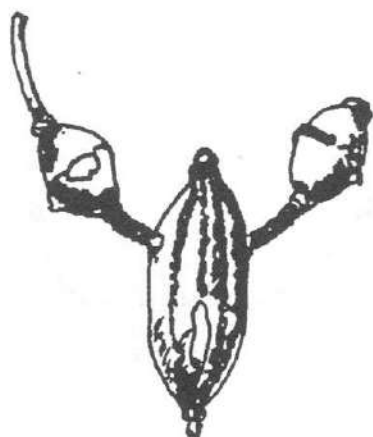
7



8



1



2



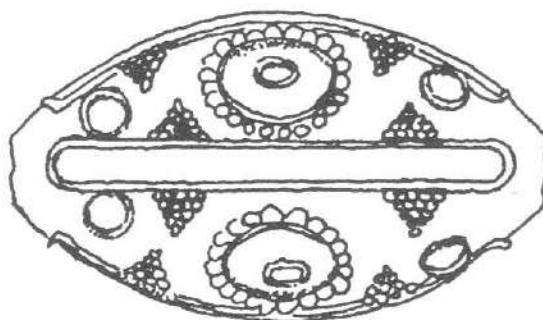
3



4



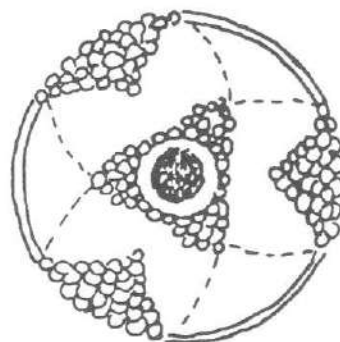
1



A



2



B