

NACIONALNI MUZEJI SVJETSKE KULTURE

SANNE HOUBY-NIELSEN □ Nacionalni muzeji svjetske kulture, Stockholm i Gothenburg, Švedska

sl.1.-10. Muzej drevnih kultura Sredozemlja i Bliskog istoka: izložbene dvorane, edukativna djelatnost
© Världskulturmuseerna [National Museums of World Culture], Stockholm/Gothenburg, Sweden



Uvod. Vladina agencija Nacionalni muzeji svjetske kulture osnovana je 1999. g. s poslanjem prezentacije i oživljavanja svjetskih kultura. Tri muzeja u Stockholmu i jedan u Gothenburgu objedinjeni su u jednu organizaciju s ciljem isticanja našega zajedničkog kulturnog naslijeđa utemeljenoga na postojećim muzejskim zbirkama. Tim je potezom stvoren i novi tip interkulturalnog muzeja - muzej za svijet.

Naš globalizirani svijet stvara nove prilike i zahtijeva nova rješenja. Svojim radom nastojimo unaprijediti međunarodnu razmjenu i suradnju u bavljenju temom ljudi kao kulturnih bića, i u povijesnome i u suvremenom kontekstu. To znači omogućivanje lakšeg pristupa našoj kulturnoj baštini, podjednako za opću javnost, kao i za istraživače, ali ujedno znači i unapređivanje prekogranične suradnje među kulturnim ustanovama.

Kako je agencija još relativno nova, treba je "uvesti" u svijet. U proteklih 13 godina organizacija je postupno objedinjavana - u Gothenburgu je sagrađen novi muzej, a muzejski su prostori u Stockholmu temeljito obnovljeni i osuvremenjeni. Godine 2010. u središtu Stockholma otvoren je Bergrummet, podzemni izložbeni prostor koji nudi nove mogućnosti za važnije inicijative. Usto valja spomenuti brojne izložbe što su bile otvorene, tisuće provedenih programskih aktivnosti i sve školske razrede koji su posjetili muzeje. Sve to pridonosi stalnom porastu broja posjetitelja.

MUZEJ DREVNIH KULTURA SREDOZEMLJA I BLISKOG ISTOKA (MEDELHAVSMUSEET)

Od 1982. Muzej drevnih kultura Sredozemlja i Bliskog istoka smješten je u elegantnoj zgradi bivše banke, izgrađenoj po uzoru na arhitekturu talijanske renesanse. U središnjoj dvorani izložena je naša bogata Ciparska zbirka u monumentalnom postavu što su ga projektirali arhitekti *White Arhitektera*. Zbirke iz stare Grčke i Rima izložene su u okolnim arkadama, a Egipatska izložba smještena je u starome trezoru banke. Muzej ima i bogate zbirke s Bliskog istoka i iz islamskog svijeta, posebno iz Irana.

Muzej drevnih kultura Sredozemlja i Bliskog istoka osnovan je 1954. g., kad su se Ciparske zbirke spojile s Egipatskim muzejom. Zbirke se uglavnom sastoje od



arheološke građe sa švedskih iskopavanja na području Sredozemlja, posebno sa švedske ciparske ekspedicije 1927. - 1931. g. Muzejske zbirke sadržavaju i predmete što ih je prikupila švedska kraljevska obitelj, diplomati i putnici.

Smješten u središtu Stockholma, Muzej je prirodno mjesto okupljanja za rasprave, debate i razmjenu kulturnih iskustava, često s temeljitijim pogledima na današnje događaje na Srednjem istoku, u Sjevernoj Africi i u Južnoj Europi.

Iz popularne muzejske kavane i restorana vide se stockholmski Ström, Kraljevska palača i Opera. Egipatska se izložba upravo renovira i ponovno će se otvoriti 2014. g., kad Muzej bude slavio svoju 60. obljetnicu.



O Muzeju drevnih kultura Sredozemlja i Bliskog istoka

Stalne izložbe: 1 710 m²; *Cipar kroz stoljeća, Stara Grčka i Rim, Bliski istok, islamska umjetnost*; Zlatna dvorana, ekspedicija te galerija za proučavanje. Egipatska je izložba zatvorena, a otvorit će se u proljeće 2014.

Broj predmeta na stalnim izložbama: 4 400

Prostor za povremene izložbe: 150 m²

Suvenirnica, kavana i restoran.

Dvorana sa 100 sjedala.

Za djecu: kreativne aktivnosti, vodstva pri obilasku, obiteljski obilasci izložbi.

Muzej je udaljen pet minuta hoda od Glavnog kolodvora, Staroga grada Stockholma i Sergels Torga. Nekoliko dana u tjednu, u večernjim satima, Muzej, njegova kavana i vinski bar postaju univerzalno sastajalište za rasprave i debate o kulturi.

Adresa: Fredsgatan 2, Gustav Adolfs torg



sl.11.-20. Muzej drevnih kultura Istočne Azije: muzejska zgrada, izložbena djelatnost, događanja u muzeju i izbor predmeta iz fundusa muzeja © Världskulturmuseerna [National Museums of World Culture], Stockholm/Gothenburg, Sweden



MUZEJ DREVNIH KULTURA ISTOČNE AZIJE (ÖSTASIATISKA MUSEET)

Taj je muzej prirodni dio stockholmskoga kulturnog života. Smješten je u središnjem dijelu muzejskog otoka Skeppsholmena, neposredno uz Moderna Museet i Nationalmuseum. U samo nekoliko muzeja u Europi mogu se vidjeti slične zbirke iz Kine, Japana, Indije i Jugoistočne Azije kakve su izložene u Muzeju drevnih kultura Istočne Azije. Među ostalim, na stalnim izložbama posjetitelji mogu pronaći teme o kineskoj povijesti starijoj od 5 000 godina.

Muzej je poznat i po svojim povremenim izložbama koje ponajprije prezentiraju suvremenu azijsku kulturu. Osim izložaba, Muzej nudi opsežne programe s mnogo prostora za raspravu i pomnije ispitivanje različitih tema.

Pionirska arheološka otkrića Johana Gunnara Anderssona u Kini stvorila su temelje za osnivanje Muzeja 1929. Ostale osobe važne za povijest Muzeja jesu povjesničar umjetnosti Osvald Sirén i sinologist Bernhard Karlgren, kao i kralj Gustaf VI. Adolf, čija velikodušna donacija čini ključni dio zbirke.

Prema projektu arhitekta Nicodemusa Tessina, specijalista za palače, zgrada je izvorno građena od 1699. do 1704. g. kao konjušnica kraljevske garde Charlesa XII. Tijekom godina služila je i Mornarici kao užarija i arsenal. Muzej drevnih kultura Istočne Azije 2013. g. slavi svoju 50. obljetnicu na Skeppsholmenu.



sl.21.-28. Etnografski muzej : muzejska zgrada, otvorena čuvaonica, izložbena djelatnost, događanja u muzeju
© Världskulturmuseerna [National Museums of World Culture], Stockholm/Gothenburg, Sweden

O Muzeju drevnih kultura Istočne Azije

Prostor za stalne izložbe: 810 m²; *Srednje kraljevstvo, Kina prije Kine*, kineska povijest, budističko kiparstvo, kinesko slikarstvo, Galerija Jugoistočne Azije, Galerija Koreje te *Japan u predmetima i slikama*.

Broj predmeta na stalnim izložbama: 2 300

Prostor za povremene izložbe: 405 m²

Suvenirnica, kavana i restoran.

Dvorana sa 100 sjedala.

Za djecu: Atelje Draken - Studio Zmaja - vodstva, tematski dani, obiteljski obilasci izložaba.

Muzej je smješten na otoku Skeppsholmenu, u srcu Stockholma, s pogledom na stockholmski Ström i na Kraljevsku palaču. Posjet Muzeju vikendom popularna je aktivnost građana Stockholma, a turiste privlači cijelog tjedna. U istoj su zgradi smješteni i Moderna Museet i Arkitektmuseet.

Adresa: Tygthusplan, Skeppsholmen

ETNOGRAFSKI MUZEJ (ETNOGRAFISKA MUSEET)

Što znači biti čovjek u globaliziranom svijetu? U našem muzeju, u prekrasnome Muzejskom parku između kanala Djurgården i Gärdet, posjetitelji otkrivaju nove svjetove i alternativne životne stilove. Muzej nudi širok raspon sadržaja za sve posjetitelje, uključujući veliku radionicu za djecu.

Etnografski muzej otvoren je 1900. g., ali njegove zbirke obuhvaćaju i vitrine s prirodoslovnim izlošcima još iz 17. st. Muzej ima i mnoštvo predmeta što su ih Linnaeusovi učenici donijeli sa svojih putovanja u 18. st., kao i predmete s plovidbi oko svijeta u 19. st. te s ekspedicija Svena Hedina s početka 20. st. Osim toga, mnogi su misionari, diplomati i pojedinci darovali Muzeju predmete za različite zbirke. Većina tih predmeta može se vidjeti na stalnim muzejskim izložbama, posebno u Magasinetu - otvorenoj čuvaonici s više od 6 000 predmeta.

Muzej nastoji održati ekološki profil, a prvi je u Stockholmu uveo grijanje primjenom solarnih panela. U njegovu restoranu Matmekka goste istodobno poslužuju namirnicama iz švedskoga lokalnog uzgoja i egzotičnim kulinarским specijalitetima, u ugodnom ozračju različitih kultura. Tu je smještena i jedina japanska čajana na nordijskom području, koja je popularna atrakcija u svako doba godine.

O Etnografskome muzeju

Stalne izložbe: 2 800 m²; Čuvaonica - Etnografsko blago, *Američki domoroci, Sa svijetom u ruksaku, Japan - slika i slika o sebi, Komu oni pripadaju?, Umjetničko blago iz Benina, Priča o plesnoj maski, Autohtoni ljudi u tri klime, Misionarska izložba 1907.*

Broj predmeta na stalnim izložbama: 8 000

Prostor za povremene izložbe: 800 m²

Suvenirnica, kavana i restoran.

Dvorana sa 150 sjedala.

Za djecu: radionica, vodstva, obiteljski obilasci izložaba.

Zajedno s još nekoliko muzeja, uključujući Tehniška Museet (Nacionalni tehnički muzej), Idrottsmuseet (Sportski muzej) i Sjöhistoriska Museet (Pomorski muzej), Etnografski muzej ispunjava prekrasni Museiparken (muzejski park) u Gärdetu.

Adresa: Djurgårdsbrunnsvägen 34, Gärdet

MUZEJ SVJETSKE KULTURE (VÄRLDSKULTURMUSEET GÖTHENBURG)

U samom središtu Skandinavije smješten je grad Gothenburg, drugi po veličini u Švedskoj i peti po veličini na nordijskom području. Gothenburg nije samo vitalno industrijsko, trgovačko i prometno središte već i središte kulturnih, sportskih i zabavnih događanja, da ne spominjemo velike obrtničke sajmove i skupove.

Muzej svjetske kulture nalazi se u ulici Korsvägen Street na Evenemangsstråketu, na ruti događanja, nadomak trgovačkoj ulici Avenyn i trgu Götaplatsen. Najbliži su mu Swedish Exhibition and Congress Centre, Universeum Science Discovery Center i najveći skandinavski zabavni park Liseberg. U Gothenburgu je i najveći skandinavski

hotel, kao i neke od najpoznatijih sportskih arena u zemlji u kojima se održavaju velika međunarodna sportska natjecanja. To je samo nekoliko elemenata koji taj grad čine jednim od najpopularnijih švedskih turističkih odredišta.

Stručnjaci nastoje Muzej svjetske kulture učiniti mjestom iskustava, znanja i novih spoznaja. Izložbe, obrazovne aktivnosti i programi nude sadržaje koji potiču na razmišljanje i pobuđuju znatiželju posjetitelja. Glavni je naglasak na međudisciplinarnim perspektivama i vezama među raznovrsnim oblicima umjetnosti i medija koji omogućuju globalne poglede na današnje doba, kao i na povijesna vremena.

Zbog vrlo modernoga arhitektonskog rješenja s četverokatnim staklenim atrijem i širokim stubištem koje čini jezgru zgrade, Muzej se često opisuje kao *neomeden*. U kombinaciji najrazličitijih aktivnostima naglasak je na težnji da Muzej bude mjesto susreta na kojemu se svatko osjeća kao kod kuće. U tome izuzetnom ozračju cijela obitelj može uživati u kulturi i u dobroj hrani.

Muzej se sve češće spominje kao jedan od najposjećenijih u gradu, a posebno je popularan među mladim ljudima. Stoga je 2009. g. u Švedskoj proglašen *muzejom godine*. Ubrzo nakon što je 2004. g. osnovan, taj je muzej zbog svoje pionirske uloge stekao međunarodni ugled. Dodijeljena mu je i nagrada *Kasper Salin Prize* za arhitekturu zgrade.

Muzej će 2013. i 2014. g. ostvariti veliki razvojni iskorak provedbom opsežnog programa kojemu je cilj da se velik dio zbirke učini dostupnima javnosti u otvorenim čuvaonicama i na tematskim izložbama, a uz pomoć instalacija kreirat će prvorazredno svjetsko muzejsko iskustvo.

O Muzeju svjetske kulture

Izložbena površina: 3 432 m²

Broj stalno izloženih predmeta: 1 400

U razdoblju 2013. - 2015. velik dio zbirke učinit će se dostupnima javnosti.

Suvenirnica, kavana i restoran.

Za djecu: Jordlingar / Zemljani

Adresa: na Korsvägen, neposredno uz Liseberg, Sveučilište i Švedski izložbeni i kongresni centar.

Besöksadress: Södra Vägen 54

POSLOVANJE

Muzejom svjetske kulture u Gothenburgu te Etnografskim muzejom, Muzejom drevnih kultura Istočne Azije i Muzejom drevnih kultura Sredozemlja i Bliskog istoka u Stockholmu upravlja agencija Švedski nacionalni muzeji svjetske kulture. Ona organizira i povremene izložbe u Bergummetu na Skeppsholmenu, u Stockholmu.

Osnovna se djelatnost Agencije ostvaruje unutar tri odjela: Izložbe, Muzejske vanjske službe te Istraživanja i zbirke. Osim toga, pomoćno osoblje Agencije radi na nekoliko područja.



sl.29.-31. Muzej svjetske kulture
Gothenburg : muzejska zgrada
© Världskulturmuseerna [National
Museums of World Culture],
Stockholm/Gothenburg, Sweden

ISTRAŽIVANJA I ZBIRKE

Odjel Istraživanja i zbirke ima dvije primarne zadatke: održavanje, popisivanje, obradu i razvoj zbirke te unapređivanje znanja utemeljenoga na istraživanju, u suradnji sa sveučilištima i drugim sjedištima visokog obrazovanja.

Taj odjel djeluje na svim razinama Agencije i pridonosi razvoju sadržaja izložbi, programa i obrazovnih aktivnosti u Stockholmu i Gothenburgu.

IZLOŽBE

Posao tog odjela jest prezentiranje i oživljavanje kulture svijeta, kao i nastojanje da održavanjem izložaba u Gothenburgu i Stockholmu zbirke cijele Agencije učini dostupnima široj javnosti.

MUZEJSKE VANJSKE SLUŽBE

Odjel Muzejske vanjske službe zadužen je da posjetiteljima omogući pristup zbirkama te da provodi obrazovne



sl.32.-34. Muzej svjetske kulture
Gothenburg : pogled na izložbene dvorane
© Världskulturmuseerna [National
Museums of World Culture],
Stockholm/Gothenburg, Sweden

aktivnosti, programe i druge vanjske aktivnosti. Osim toga, posao mu je promoviranje i obogaćivanje društvene rasprave na svom području djelovanja. Odjel je aktivan u svim muzejima u Gothenburgu i Stockholmu.

POMOĆNO OSOBLJE

Pomoćno osoblje radi na svim razinama Agencije. U upravljanju, potpori i promoviranju osnovne djelatnosti odjelima i generalnom direktoru pomažu ove jedinice:

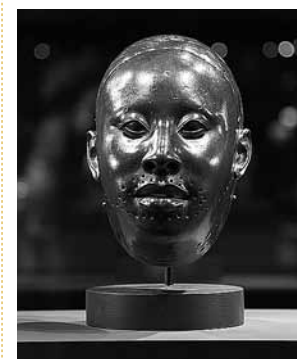
- Ured (osoblje, financije, administracija, informatička tehnologija),
- Komunikacije i marketing,
- Imovina i osiguranje,
- Upravljanje ljudskim resursima,
- Odnosi s javnošću.

ZBIRKE

Agencija Švedski nacionalni muzeji svjetske kulture trenutno raspolaže s više od 460 000 predmeta. Većina ih potječe s mjesta izvan područja današnje Švedske. Neki su dopremljeni ovamo još u 17. st., ali većina predmeta prispjela je u Švedsku tijekom prošlih 250 godina.

Zbirke čini građa s arheoloških iskopavanja i obuhvaćaju predmete stare nekoliko tisuća godina. Najstariji takav predmet star je oko 80 000 godina, a najnoviji su iz današnjeg doba. Mnogi predmeti potječu iz živih zajednica i vitalni su izrazi identiteta cijelih skupina ljudi.

Agencija Nacionalni muzeji svjetske kulture posjeduje i opsežne zbirke fotografija, ukupno oko milijun njih. Do-



sl.35.- 40. Izložba *Remek djela afričke umjetnosti* izložena je u podzemnom izložbenom prostoru Bergrummet u špilji na otoku Skeppsholmen u Stockholmu od 7. rujna 2013. do 23. veljače 2014. Ova špilja sadržava impresivan sustav tunela od cca 1 000 četvornih metara koji su izvorno bili dio obrambenog sustava korištenog tijekom II. svjetskog rata u razdoblju od 1939.-1940. Sve do 1960. na otoku Skeppsholmen je bila smještena jedna od glavnih švedskih pomorskih baza.
© Världskulturmuseerna [National Museums of World Culture], Stockholm/Gothenburg, Sweden

datni vitalni izvor čine naše četiri specijalizirane knjižnice, koje su ponajprije usmjerene na antropologiju, arheologiju, etnografiju, povijest, umjetnost, muzeologiju, religiju i sociologiju. Knjižnica Muzeja drevnih kultura Istočne Azije ima mnoštvo kineskih, japanskih i korejskih naslova.

MEDUNARODNA SURADNJA, MREŽE I PROJEKTI

U svakodnevnom radu agencije Nacionalni muzeji svjetske kulture surađuju s mnogim zemljama diljem svijeta, kao i u specifičnijim prilikama i kontekstima. To je ključni

dio našeg poslanja i prirodan odraz međunarodnog značenja naših zbirki. Stvaranje naših novih stalnih postava zbirki iz Koreje i s Cipra ne bi bilo moguće bez pomoći Zaklade Korea i Zaklade A.G. Leventis, koja ujedno sufinancira glavni trogodišnji arheološki istraživački projekt od ciparskim zbirkama, zajedno s Riksbankens Jubileumsfondom i Kraljevskom švedskom akademijom književnosti, povijesti i drevnih kultura (Royal Swedish Academy of Letters, History and Antiquities). Gotovo sve povremene izložbe i mnoge programske aktivnosti rezultat su bliske suradnje sa stručnjacima, muzejima, ustanovama i mi-

nistarstvima cijelog svijeta, a nedavno je muzej započeo petogodišnju suradnju s kineskom provincijom Henan.

Mreža muzeja na sredozemnom području (MEDMUS) i azijsko-europska mreža muzeja (ASEMUS) koje smo pokrenuli otvaraju nam dragocjene prilike za stalnu razmjenu iskustava i za zajedničke projekte.

Samo ASEMUS obuhvaća oko 100 muzeja u Europi i Aziji, a u suradnji s etnografskim muzejima u Europi organizirali smo putujuću izložbu *Fetish Modernity*, koja će biti postavljena u Etnografskome muzeju u jesen 2013. g. U njemu je nedavno gostovala izložba *Priče s rijeke Mekong*, nastala na temelju rezultata petogodišnjeg projekta potpore što ga je financirala Švedska agencija za međunarodni razvoj i suradnju - SIDA, koju smo upravo mi povezali s muzejima u Laosu, Kambodži i Vijetnamu. Naša je agencija i točka za vezu sa švedskom mrežom Zaklada *Anna Lindh*.

S engleskoga prevela: Vesna Bujan

NATIONAL MUSEUMS OF WORLD CULTURE

The National Museums of World Culture is a government agency founded in 1999 with the mission of showcasing and bringing to life the cultures of the world. Three museums in Stockholm and one in Gothenburg were brought together in an organization aiming to highlight our common cultural heritage based on the museums' existing collections.

This move also created a new type of intercultural museum - a museum for the world.

Our globalized world creates new opportunities and demands new solutions. We work to enhance international exchange and collaboration on the theme of humans as cultural beings, both historically and in the modern day. This means giving the general public and researchers alike greater access to our cultural heritage. It also means enhancing cross-border collaboration between cultural institutions.

Since the agency is still relatively new, it needs to be "introduced" to the world. In these past 13 years, the organization has gradually been integrated, a new museum has been built in Gothenburg, and the museum environments in Stockholm have been extensively renovated and renewed. In 2010, Berggrummet opened in central Stockholm - an underground exhibition environment that opens new doors for major initiatives.

Not to mention all the new exhibitions that have been created, the thousands of program activities that have been held and all the school classes that have visited the museums. All this has led to steadily growing visitor figures.