

## ČETIRI MUZEJA U NADLEŽNOSTI BELGIJSKE FEDERALNE ZNANSTVENE POLITIKE

WIM DEVOS □ Ured federalne znanstvene politike, Bruxelles, Belgija



sl.1. Oceanografski brod *Belgica*, Institut royal des Sciences Naturelles de Belgique.

sl.2. Musées royaux d'Art et d'Histoire, glavna zgrada u Parc du Cinquantenaire.

sl.3. Musées royaux des Beaux-Arts de Belgique, glavna zgrada.

Od 1970. g. Belgija je započela s procesom federalizacije. Tada je većina nadležnosti na području kulture bila prenesena na vlade federalnih jedinica, te su u sadašnjem sustavu Vlade flamanske, francuske i njemačke zajednice autonomne u osmišljavanju svoje kulturne i muzejske politike.

Usto, svaka pokrajina i svaka općina nadležne su za kulturu na svojem području. Posljednih su godina različite instance u čijem je djelokrugu kultura vrlo aktivne u provođenju muzejske politike. Iz cijelog niza aktivnosti možemo izdvojiti nekoliko primjera:

- obnova Muzeja likovnih umjetnosti u Anversu (Musée des Beaux-Arts d'Anvers, flamanska zajednica, [www.kmska.be](http://www.kmska.be));
- MACs - Muzej suvremene umjetnosti (Musée d'Art contemporain, francuska zajednica, [www.macs.be](http://www.macs.be));
- IKOB - Muzej suvremene umjetnosti (Museum für Zeitgenössische Kunst, njemačka zajednica, [www.ikob.be](http://www.ikob.be)).



Pokrajine predlažu i niz drugih inovativnih muzejskih inicijativa. Pokrajina Limbourg upravlja Galo-romanskom muzejom u Tongerenu (Musée Gallo-Romain, [www.galloromeinsmuseum.be](http://www.galloromeinsmuseum.be)), koji je 2011. osvojio najprestižniju muzejsku nagradu u Europi, European Museum of the Year Award (EMYA) ([www.europeanmuseumforum.org](http://www.europeanmuseumforum.org)).

Gradovi su također mnogo uložili u izgradnju i obnovu muzeja, često u želji da provedu reorganizaciju zbirki. Možemo navesti primjer muzeja MAS - Museum Aan de Stroom u Antwerpenu ([www.mas.be](http://www.mas.be)), muzeja STAM - STAdMuseum u Gentu ([www.stamgent.be](http://www.stamgent.be)) ili muzeja Grand Curtius u Liègeu ([www.grandcurtiusliege.be](http://www.grandcurtiusliege.be)) te izuzetan primjer muzeja bivše bolnice Hôpital Notre-Dame à la Rose u Lessinesu ([www.notredamealarose.com](http://www.notredamealarose.com)). Grad Bruxelles također posjeduje svoj muzej, Maison du Roi, smješten na glavnom trgu Grand-Place,



nasuprot Gradskoj vijećnici ([www.museedelavilledebruxelles.be](http://www.museedelavilledebruxelles.be)).

Cjelokupni popis muzeja Flandrije, Valonije i Bruxellesa čitatelji mogu naći na internetskim stranicama FARO-a, flamanskog portala kulturne baštine ([www.faronet.be](http://www.faronet.be)), institucije Muzeji i društva u Waloniji (MSW - Musées et Société en Wallonie, [www.msw.be](http://www.msw.be)) te Vijeća za muzeje u Bruxellesu (Conseil bruxellois des Musées, [www.brusselsmuseums.be](http://www.brusselsmuseums.be)).

Pri prenošenju ovlasti na federalne jedinice neke su znanstvene i kulturne institucije ostale u nadležnosti Federacije. One djeluju na cijelom području Belgije te su njihove zbirke baština svih belgijskih građana. Često je riječ o svjetski poznatim zbirkama, cijenjenim među stručnjacima i u široj javnosti. Od svih znanstvenih ustanova pet ih ima status muzeja. Kraljevski muzej vojske



i vojne povijesti (Musée royal de l'Armée et d'Histoire militaire, [www.klm-mra.be](http://www.klm-mra.be)) u djelokrugu je Ministarstva obrane. Kraljevski muzeji likovnih umjetnosti Belgije (Musées royaux des Beaux-Arts de Belgique, [www.fine-arts-museum.be](http://www.fine-arts-museum.be)), Kraljevski muzeji umjetnosti i povijesti (Musées royaux d'Art et d'Histoire, [www.mrah.be](http://www.mrah.be)), Kraljevski belgijski institut za prirodne znanosti (Institut royal des Sciences naturelles de Belgique), Muzej prirodnih znanosti (Muséum des Sciences naturelles, [www.sciences-naturelles.be](http://www.sciences-naturelles.be)) te Kraljevski muzej za Središnju Afriku

sl. 4. Kineski paviljon, Musées royaux d'Art et d'Histoire.

sl. 5. Japanski toranj, Musées royaux d'Art et d'Histoire.

sl. 6. Porte de Hal, Musées royaux d'Art et d'Histoire.

sl.7. Unutrašnjost Porte de Hal, Musées royaux d'Art et d'Histoire.



sl.8. Muzej glazbenih instrumenata, unutrašnjost muzeja, Musées royaux d'Art et d'Histoire.

sl.9. Muzej glazbenih instrumenata, Musées royaux d'Art et d'Histoire.



(Musée royal de l'Afrique centrale, [www.africamuseum.be](http://www.africamuseum.be)) u nadležnosti su Javne službe Federalna znanstvena politika.

Druge federalne znanstvene ustanove, iako nemaju status muzeja, redovito organiziraju muzejske aktivnosti i otvaraju svoja vrata široj javnosti. Glavni kraljevski arhiv (Archives générales du Royaume) i Državni arhiv u Pokrajinama (Archives de l'Etat dans les Provinces) ([www.arch.be](http://www.arch.be)) organiziraju izložbe o ključnim događajima belgijske povijesti, dok Kraljevska belgijska knjižnica (Bibliothèque royale de Belgique, [www.kbr.be](http://www.kbr.be)) organizira povremene izložbe o povijesnoj baštini te u svojim prostorijama ugošćuje *Librarium*, stalni muzejski prostor posvećen povijesti knjige i pisma. Kraljevski belgijski opservatorij (Observatoire royal de Belgique; [www.orb.be](http://www.orb.be)) organizira posjete svojem Planetariju (Planétarium; [www.planetarium.be](http://www.planetarium.be)) u blizini Atomiuma, u četvrti Heysel.

U nadležnosti federalne vlade su i druge kulturne ustanove smještene u Bruxellesu, koje su aktivne i utjecajne u cijeloj zemlji te izvan njezinih granica. Riječ je o Palači likovnih umjetnosti (Palais des Beaux-Arts, [www.bozar.be](http://www.bozar.be)), Kraljevskom kazalištu de la Monnaie (Théâtre royal de la Monnaie, [www.lamonnaie.be](http://www.lamonnaie.be)) i Nacionalnome belgijskom orkestru (Orchestre national de Belgique, [www.onb.be](http://www.onb.be)).

**Kraljevski muzeji umjetnosti i povijesti** (Musées royaux d'Art et d'Histoire, [www.kmkg-mrah.be](http://www.kmkg-mrah.be)) ujedinjuju nekoliko briselskih muzeja: Muzej du Cinquantenaire (Musée du Cinquantenaire), Muzej glazbenih instrumenata (Musée des Instruments de Musique), Muzeje Dalekog istoka (Musées d'Extrême-Orient) i Porte de Hal. Ti muzeji posjeduju jednu od najvećih i najraznolikijih zbirki u zemlji.

Muzej du Cinquantenaire ima veliku zbirku predmeta karakterističnih za svaki od pet kontinenata. Dio zbirki posvećen je nacionaloj arheologiji (jedna od najpoznatijih zbirki u Belgiji) te antici. Drugi odjeli posvećeni su neeuropskim civilizacijama Azije, Amerike (pretkolumbijskim civilizacijama i današnjim tradicionalnim zajednicama), Oceanije (s prekrasnim izlošcima s Uskršnjih otoka) i islamskog svijeta te europskim primijenjenim umjetnostima, od srednjeg vijeka do 20. st.

Muzej glazbenih instrumenata ([www.mim.be](http://www.mim.be)), smješten na Mont des Arts, okuplja jednu od najvećih zbirki glazbala u svijetu (oko 8 000 glazbala). Muzej je smješten u zdanju *Old England*, izgrađenom u stilu *art nouveau*.



Muzeji Dalekog istoka, Japanski toranj (Tour japonaise) i Kineski paviljon (Pavillon chinois) koji izlažu predmete japanske umjetnosti iz razdoblja 18. - 20. st. i kinesku keramiku te Muzej japanske umjetnosti (Musée d'Art japonais) smješteni su u blizini Kraljevskog dvorca i Kraljevskih staklenika u Laekenu.

U Porte de Hal, posljednjem ostatku drugoga srednjovjekovnog briselskog bedema, redovito se organiziraju izložbe, posebice s temom grada.

Osim dokumentacijskih centara (biblioteke, fototeke, radionice za otiske i arhiva), Kraljevski muzeji umjetnosti i povijesti posjeduju prostor pod nazivom Muzej za slike osobe, u kojemu te osobe dodirnom mogu otkrivati različite predmete.

U **Kraljevskim muzejima likovnih umjetnosti Belgije** (MR-BAB Les Musées royaux des Beaux-Arts de Belgique, [www.fine-arts-museum.be](http://www.fine-arts-museum.be)) čuvaju se i proučavaju zbirke od oko 20 000 slika, skulptura i crteža u pet razdvojenih prostora: Muzeju antičke umjetnosti (Musée d'Art ancien), Muzeju moderne umjetnosti (Musée d'Art moderne), Muzeju Constantin Meuniera, Muzeju Antoine Wiertza (Musée Constantin Meunier, Musée Antoine Wiertz) te u Muzeju Magritte (Musée Magritte).

Muzej antičke umjetnosti izlaže djela iz razdoblja od 15. do 18. st. U zbirkama se posebice ističe slikarstvo bivše južne Nizozemske (flamansko slikarstvo 15. i 16. st., Bruegel, Rubens, Jordaens...).

Muzej moderne umjetnosti okuplja djela nastala od 19. st, danas, posebice belgijsko i francusko slikarstvo 19. i 20. st., od Rika Woutersa do suvremenih kretanja. U njemu su okupljene važne kolekcije Ensora, Spilliaerta i Delvauxa te vrlo zanimljiva djela Dalija, Miròa, De Chirica i brojnih predstavnika pokreta Cobra.

Od jeseni 2012. zbirke *art nouveau* (i, općenito, zbirke stvarane između 1860. i 1920. g.) bit će izložene u obnovljenim dvoranama koje će nositi naziv Muzej kraja stoljeća (*Fin de siècle Museum*). Budući da su dvorane s izloženim djelima moderne i suvremene umjetnosti zatvorene zbog hitnih radova obnove i održavanja, trenutačno se razmatra mogućnost otvaranja novog muzeja moderne umjetnosti u Bruxellesu. Novi bi muzej trebao biti plod suradnje federalne Vlade, nadležnih federalnih jedinica i grada Bruxellesa. No Kraljevski su



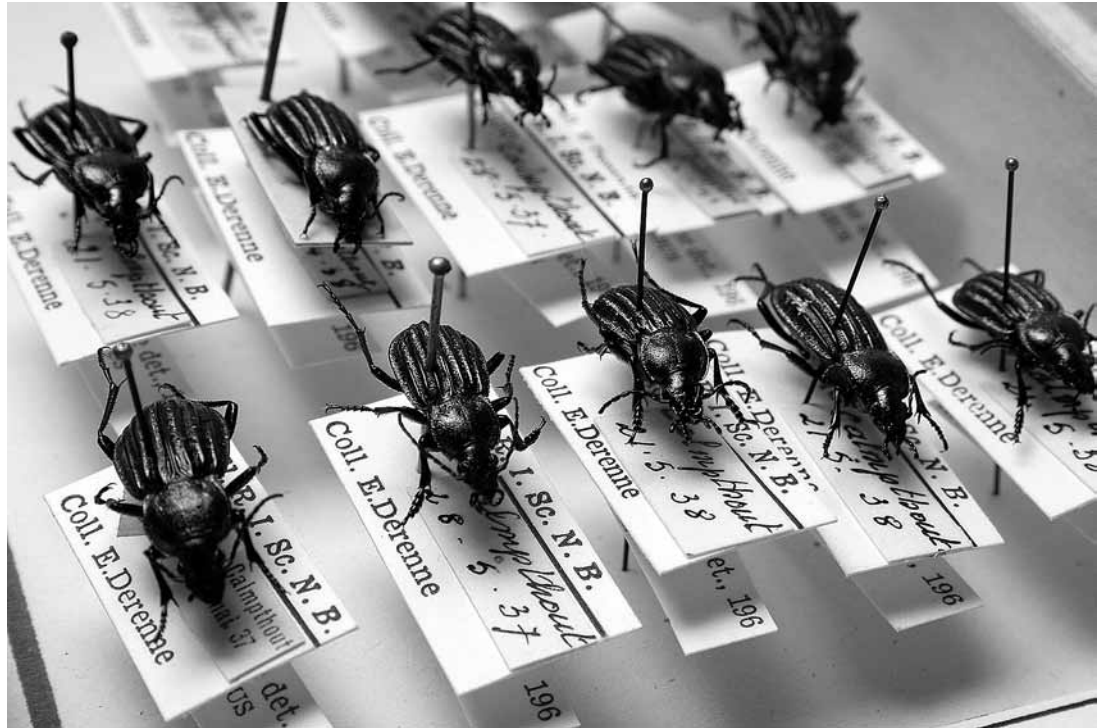
sl.10. *Cryolophosaurus*, Institut royal des Sciences naturelles de Belgique.

sl.11. Jedan od iguanodona iz Bernissarta, Institut royal des Sciences naturelles de Belgique.

muzeji likovnih umjetnosti Belgije i prije pokretanja ovog projekta potaknuli organiziranje tematskih predstavljanja svojih zbirki moderne umjetnosti. Dvorane koje nose naziv *Izbor kustosa* redovito predstavljaju različite izbore djela 20. st. te je tako u ljeto 2012. organizirana izložba djela s temom *Pisma. Riječi i slike. Znakovi i jezik*. Takav pristup, osmišljen u kriznoj situaciji u kojoj su određene dvorane bile zatvorene, objedinjuje načela ograničenog prostora, naizmjeničnog izlaganja djela, predstavljanja stalnih zbirki i logiku organiziranja privremenih izložbi.

U sklopu Kraljevskih muzeja likovnih umjetnosti Belgije djeluju Muzej Wiertz (u ateljeu tog briselskog slikara iz 19. st.), Muzej Meunier (u kući kipara, slikara i grafičkog umjetnika 19. st. Constantina Meuniera) te Maison Bruegel, kuća u kojoj je u 16. st. stanovao Pieter Bruegel Stariji; kuća se nalazi u središtu grada, u svjetski poznatoj četvrti Marolles. Muzej Magritte ([www.musee-magrittemuseum.be](http://www.musee-magrittemuseum.be)) otvoren je 2009. g. zahvaljujući pokroviteljstvu tvrtke GDFSuez. Muzej je u potpunosti posvećen tom predvodniku nadrealističkog pokreta te je doživio veliki uspjeh među belgijskom i inozemnom publikom.

U **Kraljevskome belgijskom institutu za prirodne znanosti** (IRSNB) (Institut royal des Sciences naturelles de Belgique; [www.sciencesnaturelles.be](http://www.sciencesnaturelles.be)) čuvaju se zoološke, antropološke i geološke zbirke koje imaju oko 37 milijuna primjeraka (od čega 30 milijuna kukaca). Muzej je istodobno vrlo aktivan centar za znanstvena istraživanja na području bioraznolikosti, evolucije i prirodnih staništa koji se koristi suvremenim metodama poput amplifikacije



sl.12. Neki od 30 milijuna vrsta kukaca, Institut royal des Sciences naturelles de Belgique.

gena, elektronskih mikroskopa, radarske interferometrije i optičke teledetekcije.

Institut upravlja nacionalnim oceanografskim brodom *Belgica* za oceanografska istraživanja te arhivom geoloških karata i karata ruda Belgije koji je na raspolaganju svim belgijskim znanstvenicima.

Institut aktivno sudjeluje u međunarodnim konvencijama za upravljanje okolišem te je aktivan na području zaštite bioraznolikosti i edukacije lokalnih aktera u zemljama u razvoju, a usko surađujući i s Glavnom upravom za suradnju i razvoj belgijske federalne Vlade.

Baština te izvrsnost Instituta na području proučavanja prirode i čovjeka predstavljena je kroz Muzej prirodnih znanosti (Muséum des sciences naturelles), posebice poznatoga po iguanodonima iz Bernissarta, koji su bili i jedan od razloga izgradnje muzeja. Galerija dinosaura obnovljena je 2007. g., a zatim je 2009. sagrađena Galerija evolucije, te 2011. otvorena dvorana posvećena bioraznolikosti u gradovima. Stalni postav nudi prikaz kitova i drugih sisavaca, kukaca (s vivarijem), polarne faune i geoloških primjeraka.

Kraljevski muzej Središnje Afrike (Musée royal de l'Afrique centrale, [www.africamuseum.be](http://www.africamuseum.be)) stvoren je od dijela Svjetske izložbe posvećenog kolonijama, održane 1897. godine. Već od 1910. g. počeo je razvijati svoje aktivnosti te postao međunarodni institut za znanstvena istraživanja, poznati muzej i mjesto susreta različitih kultura. U muzeju se čuva svjetski poznata baština, od etnografskih zbirki i cjelovitog arhiva Stanleja do najveće zbirke vrsta drveća u Europi i 10 milijuna zooloških vrsta.

Istraživanja na području zoologije, kulturne antropologije, povijesti, šumarstva i poljoprivrede aktivno pridonose

poznavanju i održivom razvoju Afrike. Svake godine stotine afričkih znanstvenika i studenata stažiraju u Muzeju ili se za njih osmišljava program potpore pri izradi diplomskih, magistarskih i doktorskih radova.

**Kraljevski muzej Središnje Afrike** važan je partner u programu belgijske suradnje za razvoj. Najvažniji dijelovi tog projekta jesu podizanje svijesti belgijske javnosti, suradnja s afričkim institucijama i širenje znanja. Cilj raznolikih izložbi te edukativnih i kulturnih aktivnosti jest poticanje međukulturalnog dijaloga i povećanje zanimanja široke javnosti za Afriku.

Godine 2013. muzej će biti zatvoren radi sveobuhvatne obnove te će ponovno biti otvoren nekoliko godina kasnije, vjerojatno 2016. Obnovljeni će muzej važno mjesto dati kulturalnom dijalogu, koji je već i sada glavna potka aktivnosti muzeja i ponuditi suvremeno viđenje afričkog kontinenta.

#### **Uloga federalnih belgijskih muzeja u društvu 21. stoljeća**

**Izvrsnost znanstvenih i javnih službi.** Iako se u prvi mah stječe dojam da su federalni muzeji izolirane administrativne cjeline, oni u svom svakodnevnom radu sustavno potiču suradnju, timski rad i partnerstva.

Prateći europska i svjetska kretanja na području znanstvene suradnje, znanstvenici u federalnim muzejima usko surađuju s belgijskim i stranim sveučilištima. Takva se suradnja organizira putem znanstvenih programa koji se financiraju u sklopu federalne znanstvene politike. Novi istraživački programi u pripremi važno mjesto daju projektima s područja baštine.



sl.13. Chéri Samba, *Reorganisation*, 2002.  
104x134 cm  
ulje na platnu  
© Musée royal de l'Afrique centrale

Godine 2008. promijenjen je način ostvarivanja karijere znanstvenika u federalnim muzejima te je njihov profesionalni put prilagođen stvarnosti rada u muzejima. Znanstvenici u federalnim muzejima i dalje mogu izabrati zvanje na području fundamentalnih istraživanja, no mogu izabrati i karijeru znanstvenika na području primijenjenih znanosti. Tim se novim statusom omogućuje da vrhunski intelektualci prioritet daju istraživanjima i aktivnostima nabave, očuvanja i popisivanja predmeta baštine, pripremi i osmišljavanju stalnih i privremenih izložbi te aktivnostima popularizacije znanosti poput radionica, grupnih posjeta, internetskih stranica i svih oblika komunikacije. To uvelike pridonosi velikoj kvaliteti muzejskih usluga.

Promjenom statusa znanstvenika promijenjene su njihove tradicionalne funkcije stručnjaka kompetentnih za svoja područja istraživanja koji svoje usluge nude vladinim institucijama ili, uz naknadu, privatnim tvrtkama. Građanin koji se obrati jednome od federalnih muzeja sa specifičnim pitanjem dobit će odgovor koji uzima u obzir najnovija znanstvena istraživanja, bez obzira na to je li riječ o pitanjima vezanima za baštinu, znanstvene dvojbe ili pitanjima iz opće kulture.

Usto, muzeji zapošljavaju stručnjake za pedagoške aktivnosti i animatore koji često potječu iz obrazovnog sektora i iz svijeta udruga. Oni zajedno sa stručnjacima za komunikaciju u muzejima, sudjeluju u pripremanju svih aktivnosti namijenjenih širokoj publici.

Federalna je vlada posljednjih desetak godina uložila dodatna sredstva u tehničku opremu i strukture za prijam u federalnim muzejima. U razdoblju proračunske štednje uspjeli su nastaviti s programom obnove, doduše, nešto sporijim ritmom, no ne ispuštajući iz vida dugoročne projekte. Tako će se od 2013. do 2016. provesti ambiciozna sveobuhvatna obnova Kraljevskog muzeja Središnje Afrike.

Publika cijeni baštinu i izvrsnost usluga koje nude federalni muzeji. Godine 2002. sve su ustanove federalne znanstvene politike zajedno privukle su oko 1 000 000 posjetitelja; 2010. taj se broj povećao na 1 700 000, od čega gotovo 1 600 000 otpada na četiri federalna muzeja.

**Očuvati i izložiti federalnu baštinu.** Federalni su muzeji, u skladu s raspoloživim sredstvima, na sustavan način i poštujući prioritete, usvojili politiku očuvanja i obnove svoje baštine. Kolekcije se dopunjuju i zaokružuju, a na područjima na kojima bi moglo doći do tematskog preklapanja zbirki postoji stalna suradnja i dogovor među muzejima prilikom proširenja kolekcija. Federalni muzeji na tom području također usko surađuju s institucijama koje su u nadležnosti zajednica, pokrajina i gradova.

Cjelokupna vrijednost baštine koja se čuva u federalnim muzejima i drugim federalnim znanstvenim ustanovama procjenjuje se na više od 6 milijardi eura te čini 40% vrijednosti pokretnih dobara belgijske federalne države.

Od 2005. federalna znanstvena politika odlučila se za digitalizaciju svoje baštine kako bi zaštitila originale i omogućila znanstvenicima i široj publici iz cijelog svijeta pristup baštini putem interneta.

Od 2005. do 2011. g. uloženo je 20 milijuna eura u digitalizaciju, što je omogućilo stvaranje baze podataka o umjetničkim i povijesnim zbirkama Kraljevskih muzeja likovnih umjetnosti Belgije (više na stranicama [www.opac-fabritius.be](http://www.opac-fabritius.be)). Kraljevski muzeji umjetnosti i povijesti digitalizirali su svoje zbirke o Egiptu, Bliskom istoku, Iranu, glazbenim instrumentima, folkloru, filmu i filmskoj opremi. Kraljevski belgijski institut za prirodne znanosti prioritet je dao belgijskim zoološkim vrstama, dok su se u Kraljevskome muzeju Afrike usredotočili na zračne fotografije Središnje Afrike, na fotografsku građu povijesnih zbirki i na zvučnu etnomuzikološku arhivsku građu. Federalna vlada upravo razmatra mogućnosti ubrzavanja projekta masivne digitalizacije suradnjom s privatnim sektorom.

**Zaključak.** Unatoč vremenima proračunske štednje i institucionalnom okviru u kojemu se često nađu izolirani, belgijski federalni muzeji pokreću niz inicijativa koje nailaze na vrlo dobar odjek među publikom. Inicijative se provode u znanstvenom duhu, kojim se muzeji vode u upravljanju, konzervaciji i izlaganju zbirki. Zahvaljujući svim tim čimbenicima, veliki federalni muzeji imaju važnu ulogu u kulturnom životu prijestolnice Europe!

**Wim de Vos**, savjetnik je belgijskog federalnog ministra nadležnog za znanstvene ustanove od 2013. godine. Član je Izvršnog odbora ICOM-a, predsjednik ICOM Belgije, predsjednik Flamanskog muzejskog društva, član savjetodavnog odbora Najbolji u baštini (Dubrovnik) i predsjednik žirija Nagrade za europski muzej godine (EMYA).

Prijevod s francuskog jezika: Ivana Germain

#### FOUR MUSEUMS IN THE COMPETENCE OF BELGIAN FEDERAL SCIENTIFIC POLICY

In 1970 Belgium started a federalisation process. At that time most of the competence in the area of culture was transferred to the governments of the federal units, and in the current system of government, the Flemish, French and Germany communities are autonomous in the devising of their cultural and museum policies. In addition, each province and each commune has the jurisdiction over the culture in its own region. In recent years, different levels of government in whose sphere culture lies have been very active in the conduct of museum policies.

Federal museums, in accordance with the available resources, systematically and respecting the priorities, have adopted a policy to preserve and renovate their heritages. Collections are supplemented and completed, and in the areas in which there might be thematic overlapping of collections there is constant collaboration and agreement among the museums when the collections are being expanded. Federal museums in the area also work closely with institutions that are in the sphere of competence of the communities, provinces and cities.

The whole value of the heritage that is kept in federal museums and other federal scientific institutions is valued at more than 6 billion euros and comprises 40% of the value of the movables of the Belgian federal state.

Although at first glance one might get the impression that the federal museums are isolated administrative units, in their everyday work they systematically foster collaboration, team work and partnership. Keeping up with European and world trends in the area of scientific collaboration, scientists and scholars in the federal museums collaborate closely with Belgian and foreign universities. This kind of collaboration is organised via academic programmes financed under the aegis of federal scientific policy. The new research programmes in preparation give an important place to projects from the domain of the heritage.

In spite of the times of budgetary cuts and an institutional framework in which they are often isolated, Belgian federal museums launch numbers of initiatives that are very well received among the public.