

INSTITUT ZA POVIJESNE ZNANOSTI
SVEUČILIŠTA U ZAGREBU
Odjel za arheologiju

PRILOZI

3/4.

PRILOZI		
VOL. 3/4	S P	1-182 ZAGREB 1986/1987

**INSTITUT ZA POVIJESNE ZNANOSTI
SVEUČILIŠTA U ZAGREBU**

Odjel za arheologiju

PRILOZI

3/4.

PRILOZI		
VOL. 3/4	S P	1-182 ZAGREB 1986/1987

PRILOZI		
VOL. 3/4	S P	1-182 ZAGREB 1986/1987

IZDAVAČ – PUBLISHER

Odjel za arheologiju
 Institut za povijesne znanosti Sveučilišta u Zagrebu
 41 000 Zagreb, Krčka 1

ZA IZDAVAČA – EDITOR IN CHIEF

Željko Tomičić

REDAKCIONI ODBOR – EDITORIAL COMMITTEE

Znanstveni kolegij Odjela za arheologiju

IZDAVAČKI SAVJET – EDITORIAL ADVISORY BOARD

Projektno vijeće Odjela za arheologiju.

TEHNIČKI UREDNIK – TECHNICAL EDITOR

Krešimir Rončević

PRIJEVOD – TRANSLATION

Rajka Makjanić

TISAK – PRINTED BY

RO »Zrinski« Tiskarsko izdavački zavod
 42 300 Čakovec, 32. divizije b. b.

NAKLADA

600 primjeraka
 Godišnjak – Annual

Svezak je tiskan sredstvima Samoupravne interesne zajednice znanosti
 Socijalističke Republike Hrvatske preko Komisije za izdavačku djelatnost.

SADRŽAJ – CONTENTS

IZVORNI ZNANSTVENI RADOVI

Ivančica Pavišić, Rezultati probnih iskopavanja na prehistorijskoj gradini Špičak u Bojačnom

Table (Plates): 1 – 12

5 – 23

Žemza Košćević – Rajka Makjanić, Antički tumuli kod Velike Gorice i nova opažanja u panonskoj radionici glazirane keramike

Table (Plates): I – XXI

25 – 70

Vesna Nenadić, Prilog proučavanju antičke Sisciae

71 – 102

Marija Buzov: Antički i ranokršćanski mozaici s natpisom u Jugoslaviji

Table (Plates): 1 – 2

103 – 112

Faber Aleksandra, Osvrt na neka utvrđenja otoka Krka od vremena prehistorije do antike i srednjeg vijeka

Table (Plates): 1 – 9

113 – 140

Željko Tomičić, Novija ranosrednjovjekovna istraživanja Odjela za arheologiju

Table (Plates): 1 – 13

141 – 173

PRIKAZI I OCJENE

Marija Buzov

175 – 177

PRILOZI		
VOL. 3/4	S P	1 – 182 ZAGREB 1986/1987

Aleksandra FABER

OSVRT NA NEKA UTVRĐENJA OTOKA KRKA OD VREMENA PREHISTORIJE DO ANTIKE I SREDNJEG VIJEKA

Izvorno znanstveno djelo
Prehistorijska i antička
arheologija

Original scientific paper
Prehistorical and Roman
archaeology
UDK 903.43(497.13)''65''

Aleksandra Faber
41000 Zagreb, YU
Institut za povijesne znanosti
Sveučilište u Zagrebu
Odjel za arheologiju, Krčka 1

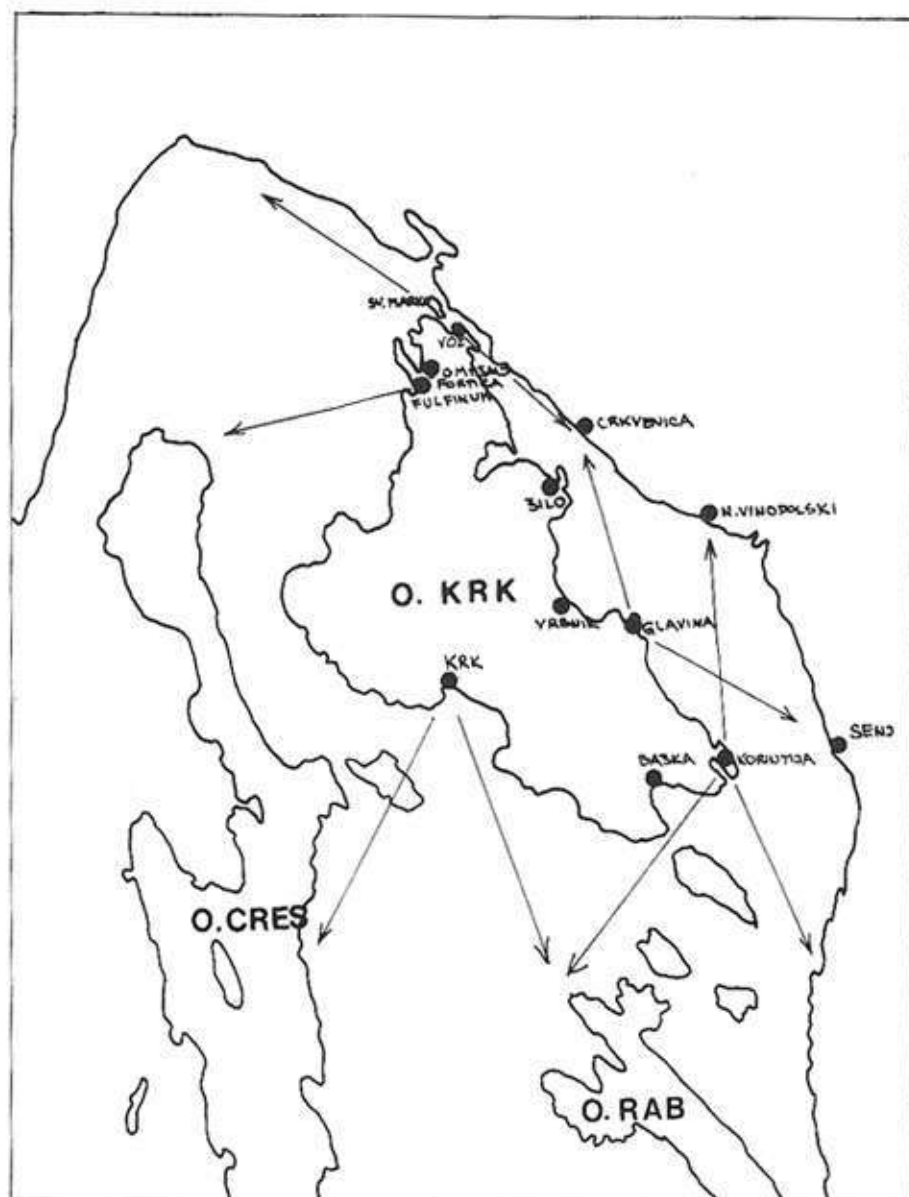
Uz prehistorijska utvrđena naselja otoka Krka obuhvaćeni su bedemi antičkog Curicuma, glavnog grada otoka u vrijeme rimske dominacije te fortifikacije vezane uz drugi rimski grad, Fullinum kod Omišlja. Posebna je pažnja posvećena izdvojenim fortifikacijama uz sjevernu obalu Krka, sv Marko, Glavina i Korintija (Bosar) koje su kontrolirale plovni put uz kopno i ujedno branile pristup otoku u vrijeme kasne antike, Bizanta i Venecije.

Otoci udaljeni od kopna tek za uski morski tjesnac bili su privlačni za naseljavanje kroz sva vremena, jer pružaju osjećaj sigurnosti uz definiranu među zemljišta, koje je moglo prihvatiti određenu plemensku skupinu ili je u cjelini ulazilo u posjed država koje su vladale morima.

Krk, najveći otok Jadrana (Sl. 1.) po svom je položaju te plodnom zemljom i obiljem pitke vode svakako imao prednosti kod naseljavanja za razliku od brdovitog i krševitog priobalja sjevernog Jadrana. S obzirom na sve povoljnosti u pogledu pomorskog prometa te razvoj poljoprivrede i stočarstva možemo ga smatrati ekonomski neovisnom cjelinom, što su uočili već stanovnici u prehistorijsko doba, naseljavajući se uz prikladne luke te po istaknutim brežuljcima uz plodne površine središnjeg dijela otoka. Relativno gusta naseljenost otoka Krka potvrđena je naročito u starije i mlade željezno doba¹, što možemo povezivati sa ulogom stanovništva u pomorskim aktivnostima, poznatima kod plemena Liburna². Kao i u ostalom području sjevernojadranskog priobalja i otočja javljaju se i na Krku istaknute fortifikacije toga doba, smještene neposredno poviše dobrih luka. Te su fortifikacije ujedno i naseobinski centri, koji upravo zahvaljujući povoljno odabranoj lokaciji zadržavaju kontinuitet kroz milenije.

U arheološkim istraživanjima je u posljednjih nekoliko godina konstatirana u samome gradu Krku (T2/2) i Omišlju³ (Sl. 4.) te u neposrednoj blizini Vrbnika⁴, poviše luke bogata stratigrafija kroz čitavo željezno doba, omeđena uglavnom na površine nekada utvrđenog prostora. Uz prirodni položaj, pogodan

za obranu, tu se javljaju i obodne zidine na mjestima koja su bila izložena lakšem osvajanju, no neke jače fortifikacije kod naselja kao što je Omišalj ili Vrbnik i nisu bile potrebne, jer ih štiti priroda sama. Prehistorijska naselja u unutrašnjosti otoka nemaju međutim tako povoljne položaje zaštićene samom prirodom, te se kod njih kao dopuna osiguranju (T2 Sl. 1.) podižu jači bedemi od suhozida⁵, više radi potrebe zaštite blaga u vrijeme opasnosti nego iz strateških potreba obrane samoga naselja. Upravo se u te svrhe izgrađuje uz centralni gradinski nukleus dodatni prsten bedema ili aneks koji služi poput gospodarskog predgrada, ukoliko ovakav kombinirani plan naselja nije odraz sukcesivno obnavljanog perimetra naseobinske površine nakon rušenja ili kod potreba proširivanja. U svakom se slučaju tlocrti gradinskih naselja unutrašnjosti otoka Krka ne razlikuju od gradina u ostalim našim priobalnim područjima. Poznati lokaliteti Zagrajine kod Krka, Ograje zapadno od Njivica, Gračišće kod Dobrinja, Hlam kod Vrbnika, Gradina poviše uvale Čavlena⁶ odaju u avionskom snimku kružno eliptične konture danas već posve razrušenih bedema, koji se ocrtavaju tek u gomilama. Kod gradine Zagrajina (T 2/1) je međutim uočavan potez bedema na mjestima do 1 metar visine te se može pratiti čak slog originalnog zidnog plašta. Bedem je bio slagan u suho, širina zida iznosi mjestimice i preko 2 metra. Lice bedema sлагano je od pravilnijeg ali neobrađenog kamena većeg formata /dužine i do 50 centimetara/, ali plosnatog formata. Originalnu visinu takovog zida možemo naslutiti prema veličini gomile obrušenog kamenja te je procijenjuje-



Sl. 1 — Lokacije fortifikacija otoka Krka kroz pojedina razdoblja

mo i do 3 metra visine, barem na mjestima gdje je to bilo potrebno. Napominjemo da sitno blago pogotovo koza s lakoćom svladava prepreku od dva metra suhozida, pogotovo ako kamen nije pažljivo slegan te se redovito suhozidne ograde za potrebe sklanjanja blaga nadograđuju granjem i trnjem.

Ulazi u gradine relativno su uski, na Krku smo konstatali nekoliko usčuvanih detalja ulaza u gradine, koji ne prelaze širinu od 1,50 metra, a ima i užih. U Kostrilju kod Vrbnika ulaz u gradinu širok je svega 80 centimetara, a pretpostavljamo, da se radi o originalnom otvoru s obzirom na karakter sloga kamena. Osim toga su ulazi u gradine poput onih u Istri izvedeni s uskim unutarnjim hodnikom, čime je pojačana njegova obrana⁷.

Zaštita gradina u unutrašnjosti otoka je više formalna i bila je podređena lokalnim potrebama za slučaj eventualnih svada i napada, ali prvenstveno je služila za potrebe blaga, koje se preko noći ili u slučaju opasnosti sklonilo iza zidina. Redovito uz gradinske lokalitete nalazimo velike lokve za skupljanje kišnice koje su služile prvenstveno za napajanje bla-

ga, dok se za potrebe ljudi voda skupljala u primitivnim kućnim cisternama, izdubenim u kamenu, ili čak ni to, te se one male količine vode potrebne za piće i najskromnije kućne potrebe donosila s obližnjih izvora ili pak sa lokve. Gradine Kaslir kod Punta, Krasini kod Vrbnika, Gradac kod Baške, Čuf kod Njivica, Prigradska Glavica kod Baške Drage i druge gradine otoka autoru nisu još bile na dohvat te o njima ne možemo dati detaljniji osvrt pogotovo što se i spomeni u literaturi odnose ponajviše samo na njihovu lokaciju, naziv ili pojedinačni arheološki nalaz.⁸

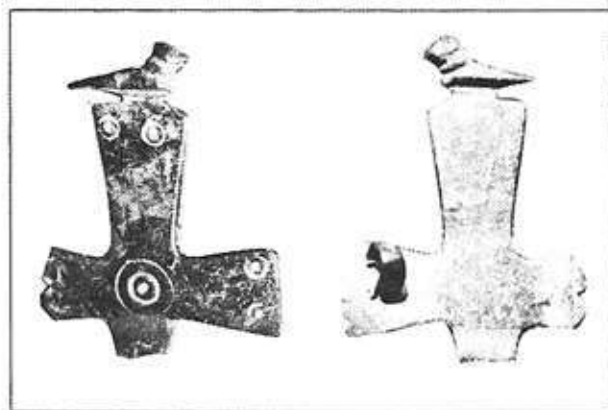
Nabrojene lokalitete ne bismo zapravo nazivali fortifikacijama, jer im primarna namjena ne odgovara tom sadržaju. Drugi je međutim položaj spomenutih priobalnih gradinskih naselja u Krku, Omišlju i Vrbniku. Situirana uz obalu odnosno na punktovima koji su bili značajni bilo za plovidbu većih trgovačkih brodova vanjskom linijom otočja, bilo da su služili kao luke za unutarnji promet prema kopnu, njihova je uloga bila i ekonomskih središta i strateških uporišta te su prema tim uvjetima naselja bila i locirana

i gradna. Interesantna je naprimjer činjenica, da prehistorijski areal naselja (Sl. 2) u Krku zaprema veću površinu nego kasniji antički i srednjovjekovni grad. Osim toga se i kontura obale kroz dva, tri milenija mnogo izmijenila. U avionskoj snimci Krka (T 2/2) pratimo nekadašnju obalu koja bi odgovarala prehistorijskom razdoblju naselja, duboko u zaleđu grada, skoro sve do novosagrađenih objekata robne kuće, a na istoku do dna platoa polja kod Porta Pisane. Tu je morski žal konstatiran i u arheološkim iskopima. Okruženo morem i opasano zidinama prehistorijsko naselje je moglo odolijevati i organiziranim pljačkaškim napadima, koji su se sa više ili manje uspjeha ponavljali sve do gusarskih akcija u srednjem vijeku.⁹

U arheološkim istraživanjima u posljednjih nekoliko godina konstatirana je u samom gradu Krku (Sl. 3, 4) kao i na gradini Omišalj¹⁰ bogata razmjena predmeta materijalne kulture kroz čitavo željezno doba. U svim se predjelima grada Krka, a u Omišlju tek sporadično javlja i grčki import od crnofiguralne do gnathia keramike te sa priličnom vjerojatnošću pretpostavljamo, da to nisu samo predmeti liburnskih pljačkaških akcija nego su ovdje svraćali i grčki pomorci na putu u najsjevernije luke Jadrana.¹¹ Ovu pretpostavku temeljimo na povijesnim potvrđama i izvorima koji se odnose ponajviše na susjedno otočje Cres i Lošinj¹² ali je neminovno u pomorski itinerar bio uključen i otok Krk, s obzirom na dobre luke koje se nalaze upravo na vanjskoj, spram otvorenog mora orijentiranoj obali. Radi sigurnosti plovidbe mediteranski su pomorci izbjegavali plovni put kroz Velebitski kanal, prvenstveno radi bure i piraterije. Pirati, obilježeni već kod Livija¹³ (latrocinii maritimis infames) su po svoj prilici imali svoja tradicionalna lovišta i skrovišta upravo u tjesnacima sjevernog Jadrana.

Posve se opravdano očekuje, da su priobalna naselja bila razvijenija, pa i bolje utvrđena i čuvana a kroz kontakte s naprednijim civilizacijama mediterana sticala su i uvjete za raniju urbanizaciju od središnjih naselja otoka. Tim jednom stečenim prioritetom su upravo Krk i Omišalj, pa i Vrbnik zadržali obilježje zgusnutog naselja kroz sva vremena, dok se Baška i Dobrinj uzdižu tek nakon naseljavanja Hrvata ulazeći sa Vrbnikom i Omišljem, u red hrvatskih kaštela.

U vrijeme rimske dominacije od svih tih naselja Krk je najjači i preuzima ulogu upravno administrativnog centra otoka,¹⁴ Curicum već polovicom 1. stoljeća pr. n. e. ulazi u rimsku povijest povodom građanskog rata između Cezara i Pompeja, odnosno povodom bitke, koja se održavala u krčkim vodama, prema opisu povjesničara, nakon zimovanja brodova »ad Curici portum«¹⁵. Naselje odnosno grad, koji u vrijeme Plinija, a vjerojatno i prije ima italsko građansko pravo¹⁶, posve je sigurno imao gradske bedeme što je u arheološkim istraživanjima i potvrđeno. Natpis o izgradnji dionice bedema (T 3/2), pronađen u Krku, također se vrlo rano datira, Sticotti i Hirschfeld¹⁷ ga povezuju sa zbivanjima u toku građanskog rata. Za naša razmatranja je zanimljivo, da se u tom natpisu spominje izgradnja određene dionice bedema u duljini od 111 stopa i visini od 20 stopa. Vjerojatno je taj sektor bedema bio interpoliran u liniju postojećih ali oštećenih zidina, jer da se radi o kolek-



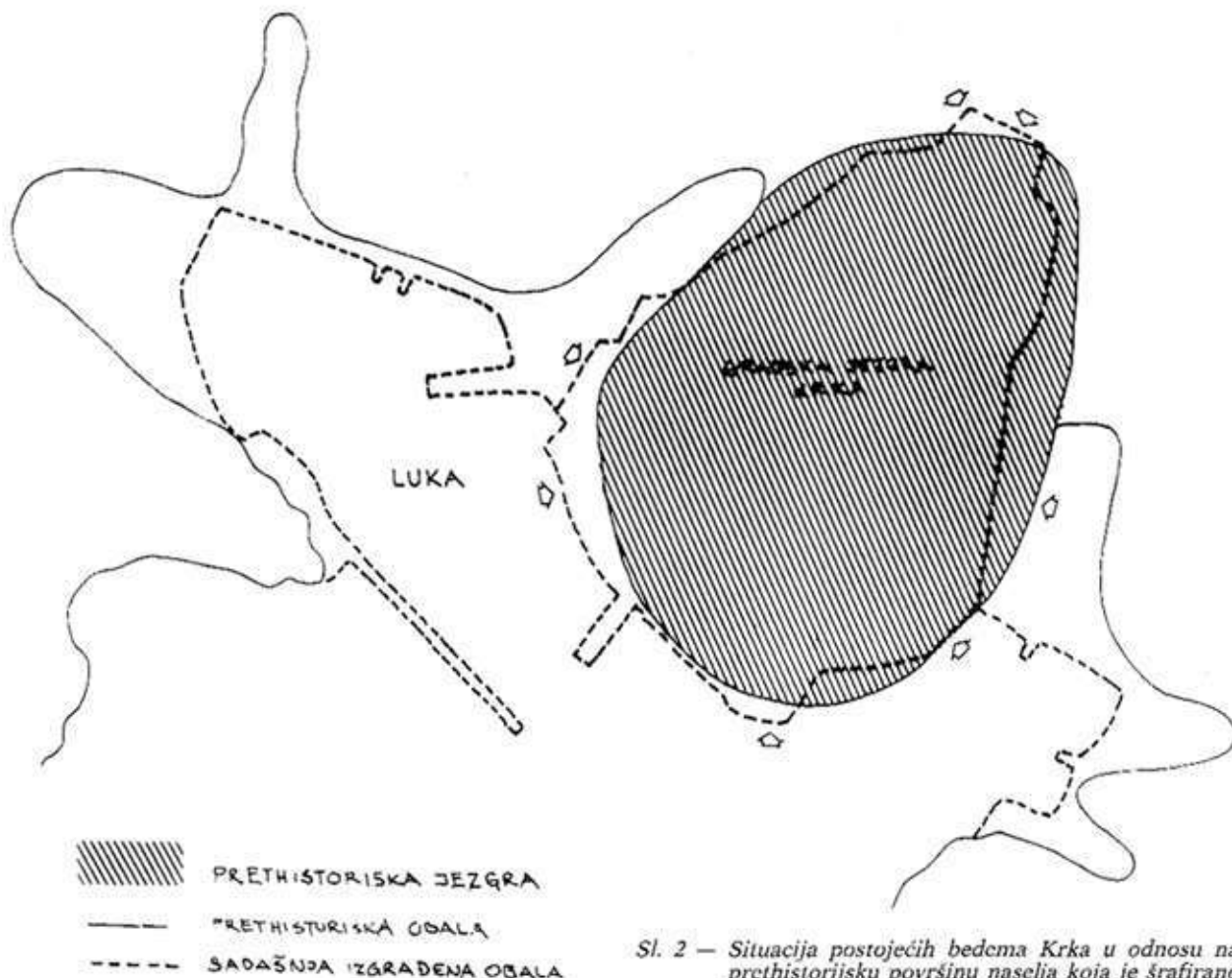
Sl. 1 A—Fibula u obliku križa sa otoka sv. Marko
/foto A. F./

tivnoj, jednokratnoj akciji izgradnje bedema, takav se natpis gdje se spominju imena graditelja, ne bi odnosio samo na parcijalnu izgradnju.

Bedemi Krka, kako su uočeni do današnjih dana, obuhvaćaju površinu kruškolikog tlocrta (T 2/2, Sl. 3), unutar koje se zadržavala gradska jezgra sve do polovice ovog stoljeća kada se radi nužnog proširenja grada izmiče i gradski centar. U arheološkim istraživanjima praćene konture antičkog bedema prate u zapadnom i južnom dijelu grada konture prehistorijskog bedema, sa vrlo malim izmicanjima linije plašta, dok se na istočnoj strani grada spram Porta Pisane primjećuje vrlo uočljiva redukcija gradske površine, barem u konturi srednjovjekovnog bedema. Tu je, neposredno uz postojeću liniju zida, s vanjske strane grada otkopan temelj jedne antičke kule, koja po svoj prilici pripada kasnoj antici, jer nije građena od velikih blokova — bunja, kao originalne zidine Curicuma, na zapadnoj strani grada, pogotovo potez ispod Franjevačkog samostana.

Prosječna širina ranoantičkog bedema Curicuma iznosi 180 do 190 centimetara, a najveća uočavana visina (ispod Franjevačkog vrta) iznosi preko 2,50 metra. Vanjski plašt bedema izgrađen je od velikih bunja obrubne obrade (anatiroza), redovi su slagani striktno horizontalno. Unutarnje lice je prilično jednostavno građeno, probranim većim kamenom u žbuci a jezgra bedema je ispunjena sa ubačenim kamenjem u vapnenu žbuku. Za razliku od poteza koji opisujemo, a nalazi se kako je rečeno ispod vrtova Franjevačkog samostana, se spram mora odnosno spram juga nastavljaju partije bedema posve drukčije tehnike. Veliki blokovi, također s obrubnom obradom slagani su u suho, uz mjestimični slog sa usjekom poput suhozidnih »megalitskih« gradnja bedema 4. i 3. stoljeća pr. n.e.¹⁸ Ti se bedemi po svoj prilici odnose na predrimski autohtoni otočki centar, koji se poput drugih liburnskih gradova izgrađivao i učvršćivao već prema uzoru na razvijenije grčke kolonije na Jadrana, odnosno Mediteranu općenito.

Drugi otočki grad iz vremena rimske dominacije na otoku, Fulfinum kod Omišlja, nije imao neke naglašene bedeme poput Krka. Naselje je podignuto negdje polovicom 1. stoljeća n.e.¹⁹ koliko se do sada prema nalazima novca moglo zaključiti, planirano u rasteru ravničarskog tipa grada, vjerojatno za potrebe odsluženih vojnika, kojima je okolna zemlja sa vrlo plodnim tlom bila dodijeljena. Fulfinum ima



Sl. 2 — Situacija postojećih bedema Krka u odnosu na prethistorijsku površinu naselja koja je šrafirano označena.

medutim drugi vid obrane, a to je učvršćenje luke, koja dobija na značenju pogotovo u vrijeme kasne antike, a pretpostavljamo, da je za tu vrlo dobru i izvanredno smještenu luku, koja zajedno s obližnjom omišaljskom lukom predstavlja dobro maritimno čvorište, bio zainteresiran i Bizant.

U dnu sepienske (fulfinske) luke (Sl. 5) je prije izgradnje Petrokemije bio vidljiv preko 70 metara dugački molo izlomljene linije, kojim je zaštićen jedan manji i jedan veći lučki prostor. Uz to se nazirao potez nekadašnje obalne linije, koja je za cca dvadesetak metara bila uvučena u more od današnje obale, odnosno od linije južne obale uvale Sepen, prije izgradnje industrijskih objekata. Tim pregradnjama i molovima je bio zatvoren i zaštićen lučki prostor na površini od cca 150 × 200 metara. Čitav je prostor luke, koja se zapravo nadovezuje na gradske objekte, bio zaštićen odnosno branjen sa dvije kule, od kojih je jedna na južnoj strani (Sl. 6) obale na tlu današnje Petrokemije srušena u toku industrijske izgradnje, dok je druga kula, takozvana Furnaža, smještena uz rub istočnog kompleksa ruševina Fulfina. Pretpostavljamo da je i jedna i druga kula pripadala kasnoantičkoj izgradnji koja se u vidu jednog izdvojenog fortifikacijskog kompleksa javlja i unutar samog Fulfina, na površinama istočno od foruma. Tu se naime, na izniveliranim ranoantičkim ruševinama javlja splet loših i na brzinu građenih zidova s nalazima isključivo kasnoantičkih novaca. Na južnoj periferiji ove skupine objekata otkopan je potez jednog vrlo

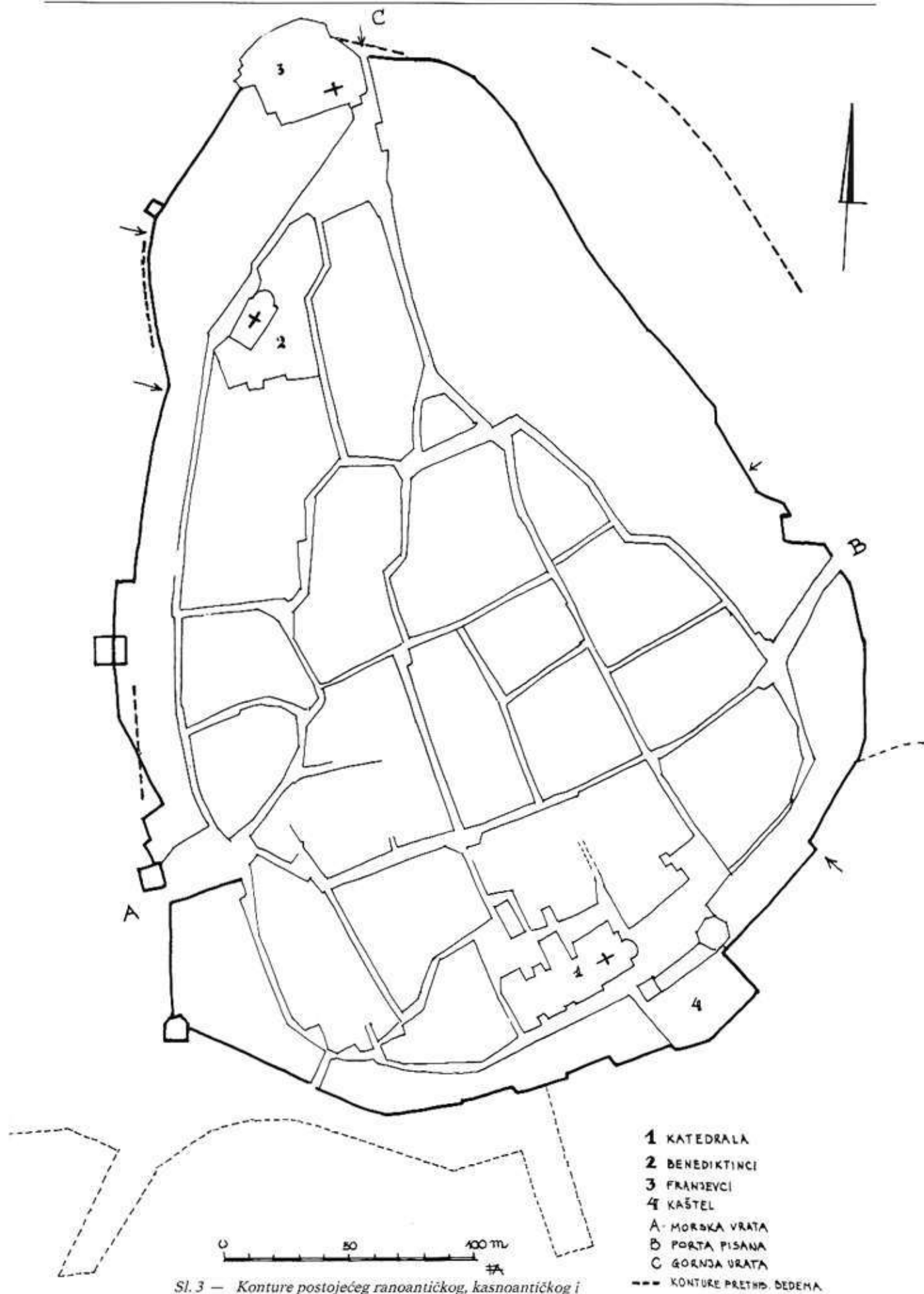
solidno građenog bedema sa kojim je zaključen sloj sa kasnoantičkim nalazima. Istraživanja vršena od strane autora nisu još objavljena.

Drugi fortifikacioni objekt na koji želimo upozoriti nalazi se u dnu omišaljske luke, na položaju Fortica. Lokalitet je vrlo istaknut i dominira nad lukom, ali nije još istraživan. Konstatirani su tek tragovi jedne cisterne, građene po uzoru na antičke kaptaže.

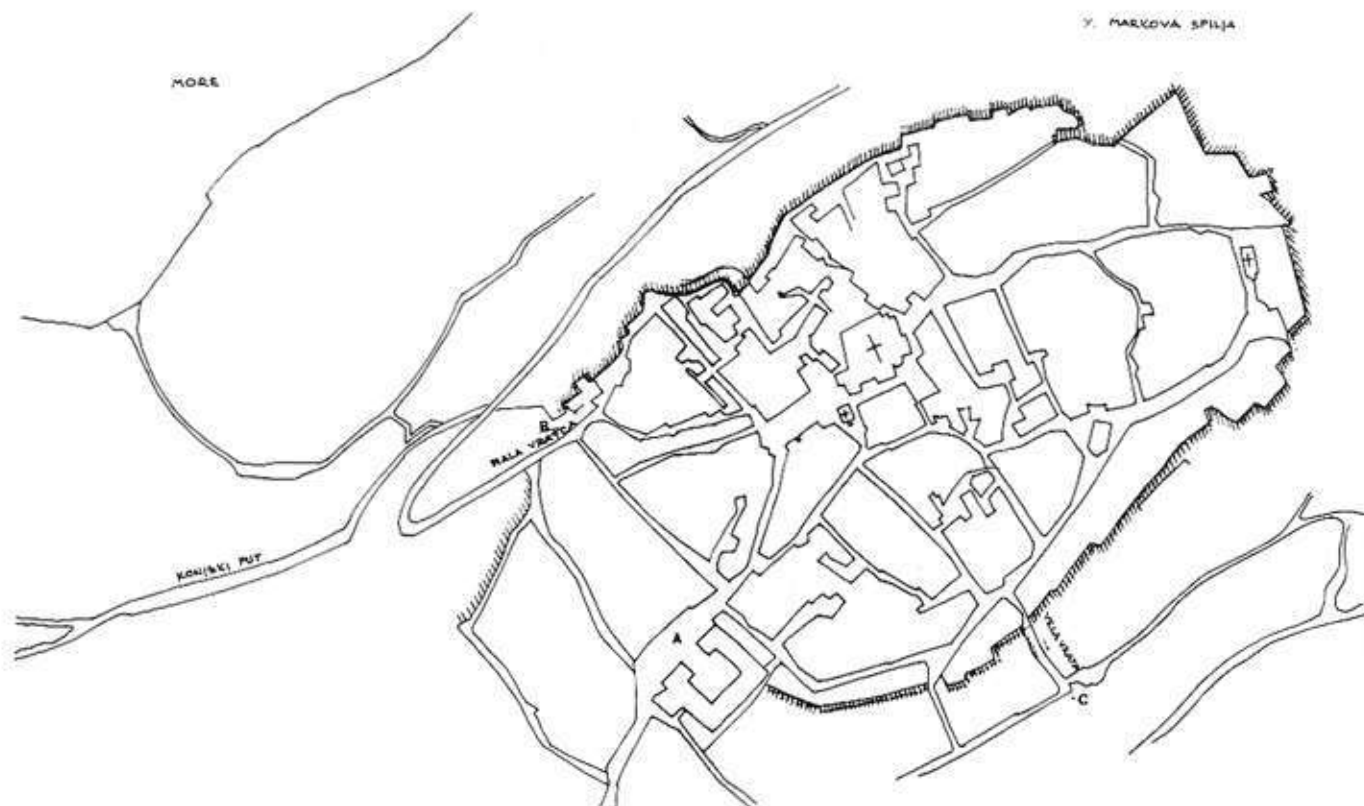
Osvrćemo se nadalje na također neistražene tragove utvrđenja u uvali Voz, koje je po svojoj prilici bilo vezano uz postaju na otoku sv. Marka (T 1/1) o kojem će kasnije biti riječ.

Uz sjeveroistočnu obalu Krka, nedaleko od Vrbnika spram istoka nailazimo na dvije uvale Sršćicu i Ogrul (Sl. 7) koje okružuju istaknuti poluotok Glavina (T 5/15) odnosno Veli Grad. Impozantan prostrani plato okružen s vanjske morske strane visokim stijenama (kota 105 m), primjećuje se već sa obale na relaciji Crikvenica — Novi Vinodol. Ploveći Vinodolskim kanalom uz obalu Krka doživljavamo sve strateške prednosti ove izuzetno formirane lokacije, koja je uz minimalnu intervenciju graditelja pružala svestranu sigurnost, kako s morske tako i sa kopnene strane. Radi se zapravo o jednom jedinom bedemu (T 6/1, T 6/2, sl. 7-9) kojim je pregrađen sjeverozapadni rt — Glavina u smjeru od zapada prema istoku, sve do strmih stijena koje se ruše u more (T 7/1).

Plato Veli Grad je pristupačan od strane uvale Sršćica kao i Ogrula, gdje obala postaje blaža. U vrlo

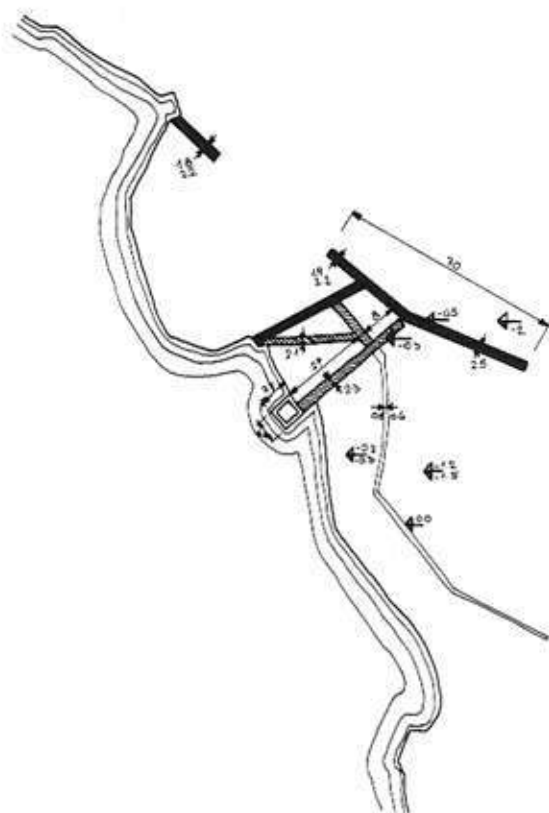


Sl. 3 — Konture postojećeg ranoantičkog, kasnoantičkog i srednjovjekovnog bedema Krka.



Sl. 4 — Prehistorijsko — srednjovjekovna shema omišaljske gradine

teško prohodnom terenu spram spomenutih uvala primjećuju se suhozidne ograde nekada obrađivanih površina, a otprilike po sredini poluotoka nalazi se lokva ogradna kamenom (T 7/2) vrlo velikih dimenzija, doimajući se poput jezercica (cca 20 metara u promjeru). Sjeverni dio poluotoka sve do rta, potpuno je



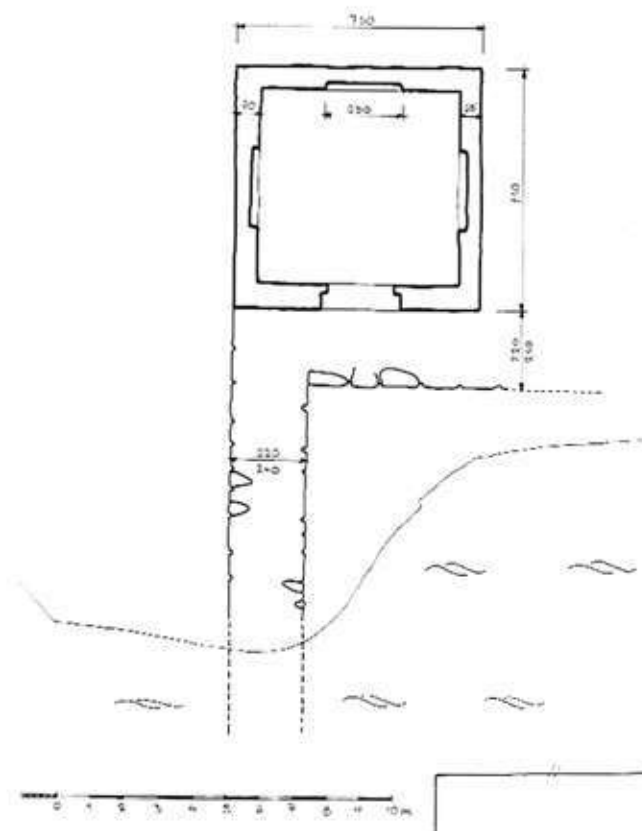
Sl. 5 — Utvrdena luka antičkog Fulfina kod Omišlja

ogoljeli, te se sa lakoćom primijeti spomenuti obrambeni zid (Sl. 8). Građen od poluobrađenog ili tek prebranog prirodnog kamena, vezan vrlo čvrstim vapnenim mortom, taj je bedem odolijevao svim nepogodama vremena pa je na mjestima ušćivan do preko dva metra u visinu. Po duljini ga se može pratiti bez prekida, od uvale Sršćica do najviše kote na vrhu platoa, gdje se gubi u neodređenoj gomili.

Sirina bedema iznosi 0,82 m, kamen uz lice je pažljivije slagani, dok je u jezgri zida kamen više manje nabacan u žbuku. Na vanjskoj površini, onaj spram unutrašnjosti otoka, fuge su ispunjene žbukom, vjerojatno iz potreba što bolje obrane. Ostaci te žbuke mogu se na nekim mjestima, pogotovo uz ulaznu kulu, primijetiti uz najniži sloj kamena, dok je u višim zonama zida već posve otpala.

Na unutarnjoj strani, odnosno u smjeru rta, uz bedem su prigradeni kontrafori širine 0,82 m, uz istaku od 1,20 m. Ti su kontrafori ujedno nosili ophodni hodnik (»Wehrgang«), izgrađen od drvenih greda, koje su na tim kontraforima počivale na razmaku od cca 4,70 m, računajući i širinu kontrafora.

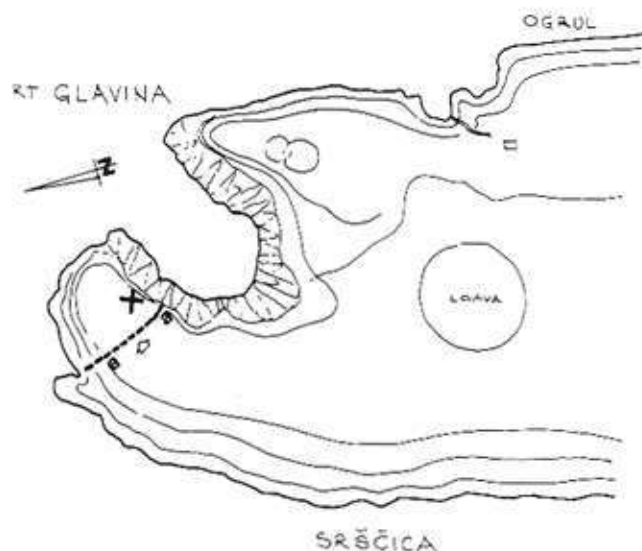
Otprilike na polovici poteza zida nalazi se ulaz (Sl. 9) u utvrđeni prostor spram rta. Širina tog ulaza iznosi 2,85 do 2,90 m a duljina ulazne prostorije iznosi 5,65 m. S unutarne odnosno sa sjeverne strane zida, koja je orijentirana prema rtu, izgrađene su uz sam ulazni hodnik kule širine 4–4,20 m. Način gradnje tih kula odnosno njihove prizemne konstrukcije koja je izvedena u kamenu, upućuje na drvenu konstrukciju gornjih partija. Pretpostavljamo, da su na vanjskoj strani kule bile konzolno proširene na određenoj visini koja je jamčila sigurnost, jer je korisna tlocrtna površina kule, izvedene u kamenu, relativno skućena, svega 2,40 × 1,20 m, koliko se na ušćivanoj ruševini može izmjeriti. Postoji međutim moguć-



Sl. 6 — Detalj pristanišne kule vjerojatno iz kasnoantičkog doba. Vrata su naknadno probijena, raniji je ulaz bio na katu; dostupan preko drvenih stepenica.

nost, da su kule bile i veće dimenzije, jer nije konstatiran četvrti zid, kojim bi tlocrt kule bio zatvoren.

Osim poteza tog zida nije vidljivo da bi unutar ograđenog prostora postojali objekti koji bi mogli poslužiti bilo za boravak posade, bilo za druge strateške svrhe. Iz toga izvodimo zaključak, da je ograđeni odnosno pregrađeni prostor na rtu Glavina služio kao osmatračnica jedne jake pomorske sile, da li Bizanta ili se radi o fortifikaciji, koja je vukla porijeklo još iz vremena kasne antike. I jedna i druga pretpostavka imala bi opravdanja iz strateških gledišta.



Sl. 7 — Glavina /Veli grad/ na sjevernoj obali otoka Krka. Crtanom linijom a-a. označen je potez bedema.

Upadi nomadskih plemena s istoka na teritorij rimske države a napose nemiri koji se javljaju već krajem 3. i rasplamsavaju se kroz 4. stoljeće dovode do utvrđivanja ne samo naselja nego i puteva, državnih međa a napose strateških točaka koje su mogle poslužiti kao individualna obrana ili pak samo osmatračnica na pojedinim značajnim putevima na kopnu i moru.²⁰ Utvrđivanjem granica rimske Italije odnosno izgradnjom postepenih faza limeskih utvrđenja pokušalo se spriječiti provale na tlo Italije. Tokom 4. stoljeća izgrađuje se Clausura Alpium Iuliarum jedinstvenim limeskim zidom (Sl. 10, 11) na liniji od Rijeke do Prezida i dalje spram Alpa, na potezu koji je u doba mira bio osiguran tek formalnim strazarskim objektima.²¹

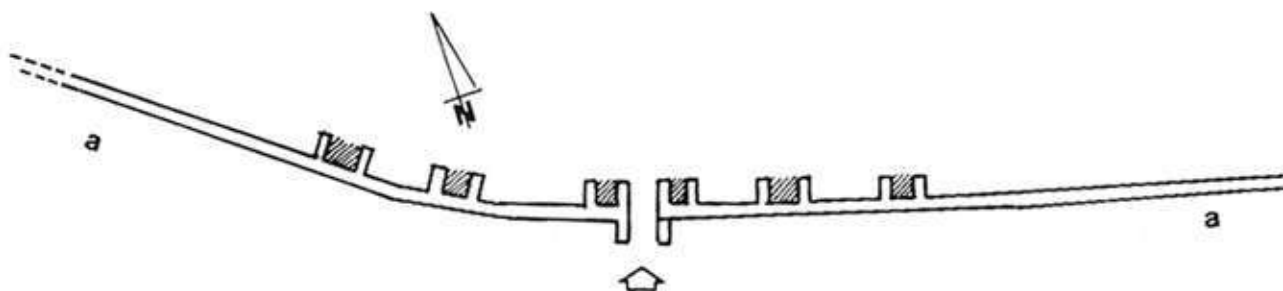
Limesko utvrđenje nije ograničeno tek na uski pojas vezan neposredno uz klauzuru nego mu pripadaju i utvrde u zaleđu kao i predstraže i osmatračnice, sa kojih se komuniciralo sa bazom.²² Svakako je u priobalju sjevernog Jadrana dobrodošla i pokoja istaknuta utvrda na otocima, prvenstveno na Krku, koji je s obzirom na strateški položaj odnosno s obzirom na kontrolu Vinodolskog kanala i blizinu kopna tangiran već u sukobima građanskog rata, u bici između Cezara i Pompeja.²³

Vrlo velika sličnost u izvedbi poteza bedema na Glavini sa konstrukcijom limeskog pojasa naprimjer kod Jelenja poviše Rijeke (sl. 10. i 11.) dozvoljava pretpostavku, da se i ovdje na Krku radi o kasnoantičkoj utvrdi, podignutoj prvenstveno za namjene kontrole pomorskog puta od Senja spram Kvarnerkog zaljeva.

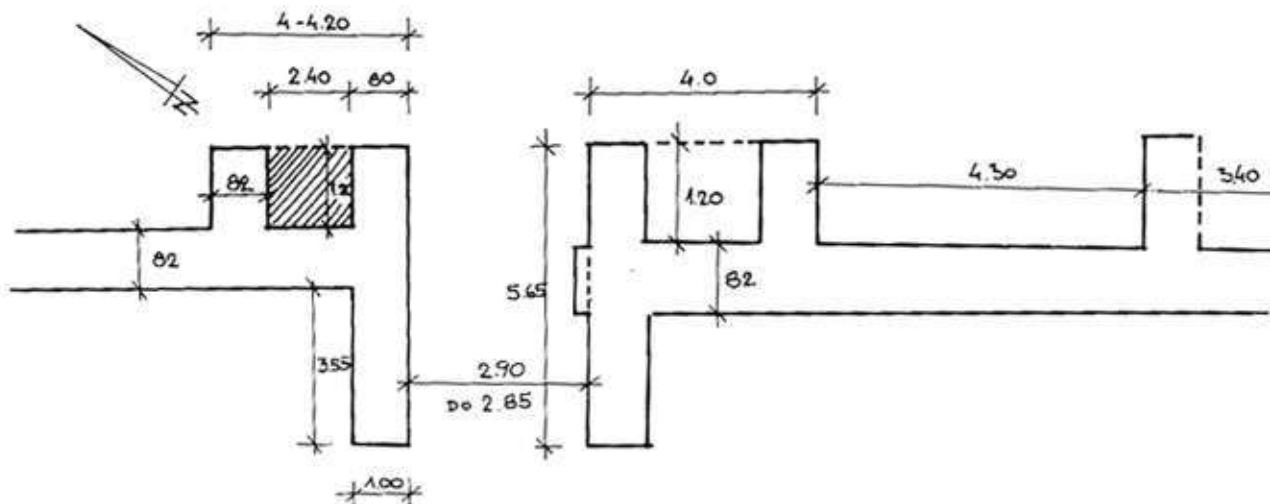
Položaj fortifikacije na Glavini odgovarao bi i uvjetima strategije Bizanta, pogotovo otkako Krk zajedno s otocima Rabom i Cresom ulazi pod bizantsku upravu.²⁴ Posve je vjerojatno, da je i Venecija bila zainteresirana na takvom položaju s obzirom na česte sukobe s hrvatskim brodovljem²⁵⁻²⁶, no konačan odgovor na ove dileme će dati arheološka istraživanja koja će se kad tad na tom lokalitetu provesti.

Ne znamo u kakovom je odnosu sa spomenutom fortifikacijom kompleks ruševina što se prostiru u dnu uvale Ogrul (T 5/6) ili u području Vinca uz istočnu obalu uvale, jer je ekipi stajalo prilikom istraživanja Glavine premalo vremena na raspolaganju da bi se detaljno reambulirao i okolni teren. Snimane su samo ruševine sakralnog objekta²⁷, koji bi prema nekim autorima pripadao benediktincima²⁸ a ti su crkvi i posjed naslijedili od ranijih monaha, po svoj prilici fratara pustinjača²⁹. Crkva je bila posvećena Sv. Nikoli, čiji patronat često slijedi crkve ili kapele benediktinskoga reda. Interesantna je činjenica, da se benediktinski posjedi vrlo često vežu uz objekte fortifikacionog karaktera iz ranijih epoha, vjerojatno iz potrebe sigurnosti i odbrane koja se mogla organizirati unutar napuštenih tvrđava.³⁰

Otočić Sv. Marka T 4/1, na kojem danas počiva dio mosta — veze sa kopnom, u prošlosti je važno kontrolno uporište kojemu nije mogao izbjeći nijedan plovni objekt na putu kroz Vinodolski kanal. Relativno plitki i pristupačni zapadni dio otoka prelazi spram istoka u strmi stjenoviti greben na čijim je liticama podignuta fortifikacija od nekoliko međusobno nezavisnih objekata (kota 103 m), uklopljenih u jedinstvenu tvrđavu. Površina koju je tvrđava zauzimala iznosi otprilike 20 metara u širinu, odnosno u



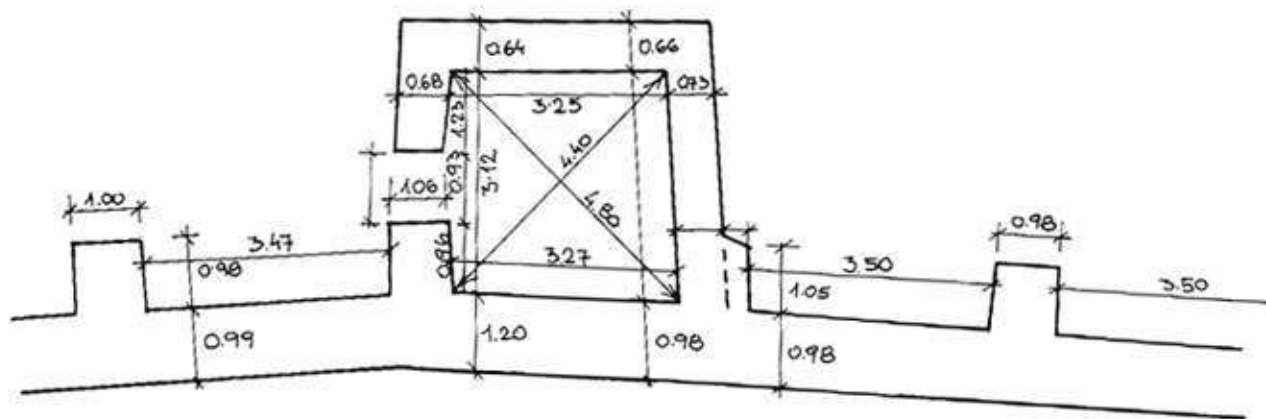
Sl. 8 — Tlocrtna shema bedema na Glavini



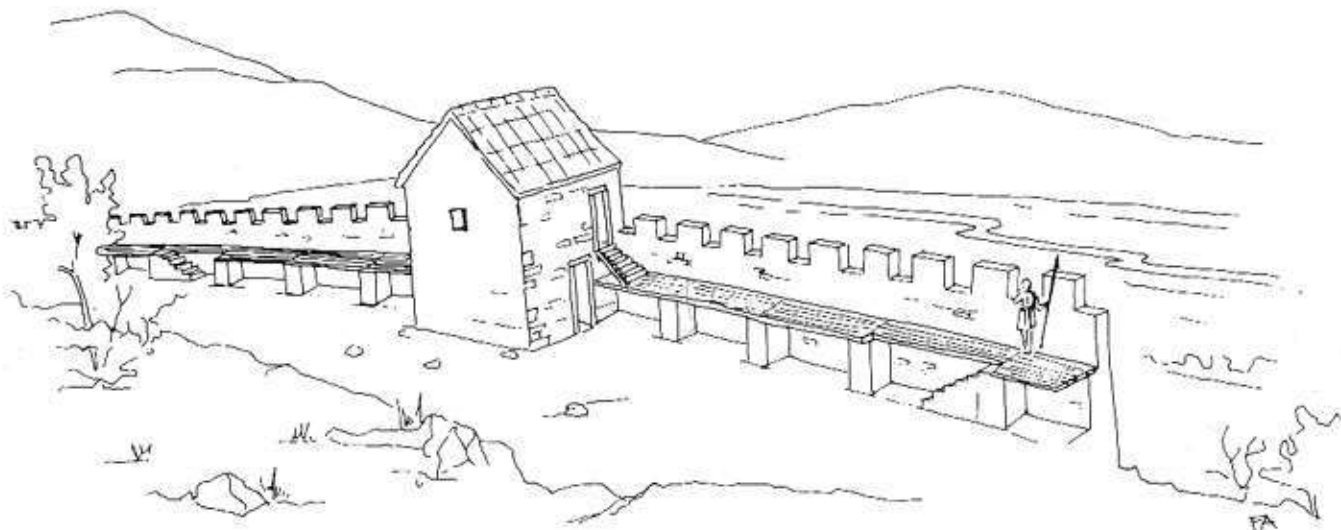
Sl. 9 — Tlocrt ulaznog poteza bedema na Glavini. Bedem je branjen sa sjeverne, morske strane spram rta.

smjeru sjever-jug te približno 165 metara duž grebena spram istoka, gdje je otočić završavao najstrmijim liticama. Zapadna strana tvrđave je završavala na najvišoj koti otočića a bila je učvršćena jakim, blago izlomljenim bedemom, koji je na bočnim stranama (sjevernoj i južnoj) prelazio u potporni zid kojim je obuhvaćena strma litica. Izvan tog bedema, prema zapadu uočavaju se tragovi poda vjerojatno cisterne, sa žbukom od mljevenec opeke, kakovu susrećemo u antičkim objektima. Prostorije unutar tvrđave su relativno malih dimenzija, sa neujednačnim otklonom zidova. Izgradnja objekta je prilagođena kosini terena, uz mjestimična trokutasta pojačanja na uglovima.

Zidovi tvrđave T 4/2 na sv. Marku uočivani su bili donedavna, dok se nije vršilo miniranje za potrebe izgradnje mosta, još do visine od dva metra pa i više ali u toku izgradnje mosta naprosto je odrezan istočni rt otoka, pa je time nestao i jedan dio tvrđave.³¹ Tehnika zida je jednostavna, kamen lomljenjak koji se našao pri ruci vezan je vrlo čvrstom vapneno-žbukom uz primjesu drobljene opeke. Ovakav sastav žbuke ne mora međutim biti indikativan za datiranje građevina u antičko doba. Priobalje Krka pa i žal u neposrednoj blizini otočića pun je krhotina amfora i crijepa te je pijesak mješovitog sastava mogao biti na tvrđavu već dopremljen. Sama cisterna je međutim građena po antičkom uzoru.



Sl. 10 — Sektor kasnoantičkog limesa kod Jelenja poviše Rijeke.



Sl. 11 — Rekonstrukcija limesa kod Jelenja /A. Faber/

Datiranje tvrđave na otočiću sv. Marko teško je odrediti bez prethodnih iskopavanja. U starim se ispravama i literaturi³² spominje 1412. godine kao otok Almis, koji je poveljom hrvatsko-ugarskog kralja Sigismunda prešao u posjed kneza Nikole Frankopana zajedno sa otokom Krkom, Prvićem i Plavnikom.³³ Pedesetak godina kasnije daruje knez Ivan Frankopan opatu benediktinske opatije u Omišlju dvije crkvice na otoku, zajedno sa zemljištem i to crkvicu sv. Martina i crkvicu sv. Ivana Krizostoma. Postojala je na otoku i crkva sv. Marka, vjerojatno u vrijeme Venecije, kada je na otoku postavljena stalna posada za obranu protiv gusarskih lada senjskih Uskoka. Još se 1765. godine otok naziva Scoglio Alma (otočić Svetih³⁴) vjerojatno prema nekoj staroj tradiciji. Činjenica što se na tako malom prostoru nalaze dvije pa čak i tri crkve ili kapelice ide u prilog tom toponimu. Može biti da i ova utvrda vuče porijeklo iz vremena kasne antike, uklapajući se u periferne fortifikacije klauzure (Alpskog limesa).

Za osvjetljavanje povijesti objekata na sv. Marku svakako je od značenja noviji nalaz fibule u obliku križa, (Sl. 1a) sa golubicom na vrhu gornjega kraka i urezanim ukrasom kružića na svakom kraku.³⁵ Tip ove fibule pripadao bi VI stoljeću.³⁶ Nemamo točnijih podataka o nalazu, da li je fibula nađena u grobu ili je površinski nalaz, ali u svakom slučaju služi kao putokaz datiranju objekata na otoku, barem jedne od građevnih faza.

Najveću pažnju zavrđuje također na priobalnoj strani otoka Krka locirana tvrđava Bosar ili Korintija³⁷. Tvrđava (T 8/1) T 8/1 leži u dnu Vele Luke na samom sjeveroistočnom rtu otoka Krka. Vela Luka se otvara na istok i duboko je urezana u tlo otoka, zatvarajući sa suprotnoležećom uvalom Mala Luka, dobro zaštićeni poluotok Sokol. Tu je smještena na popriličnoj visini (kota 122 m) poviše još donedavno obrađivanog područja velebna tvrđava, koja već decenijama zaokuplja pažnju stručnjaka, ali je još uvijek vrlo slabo istražena.³⁸

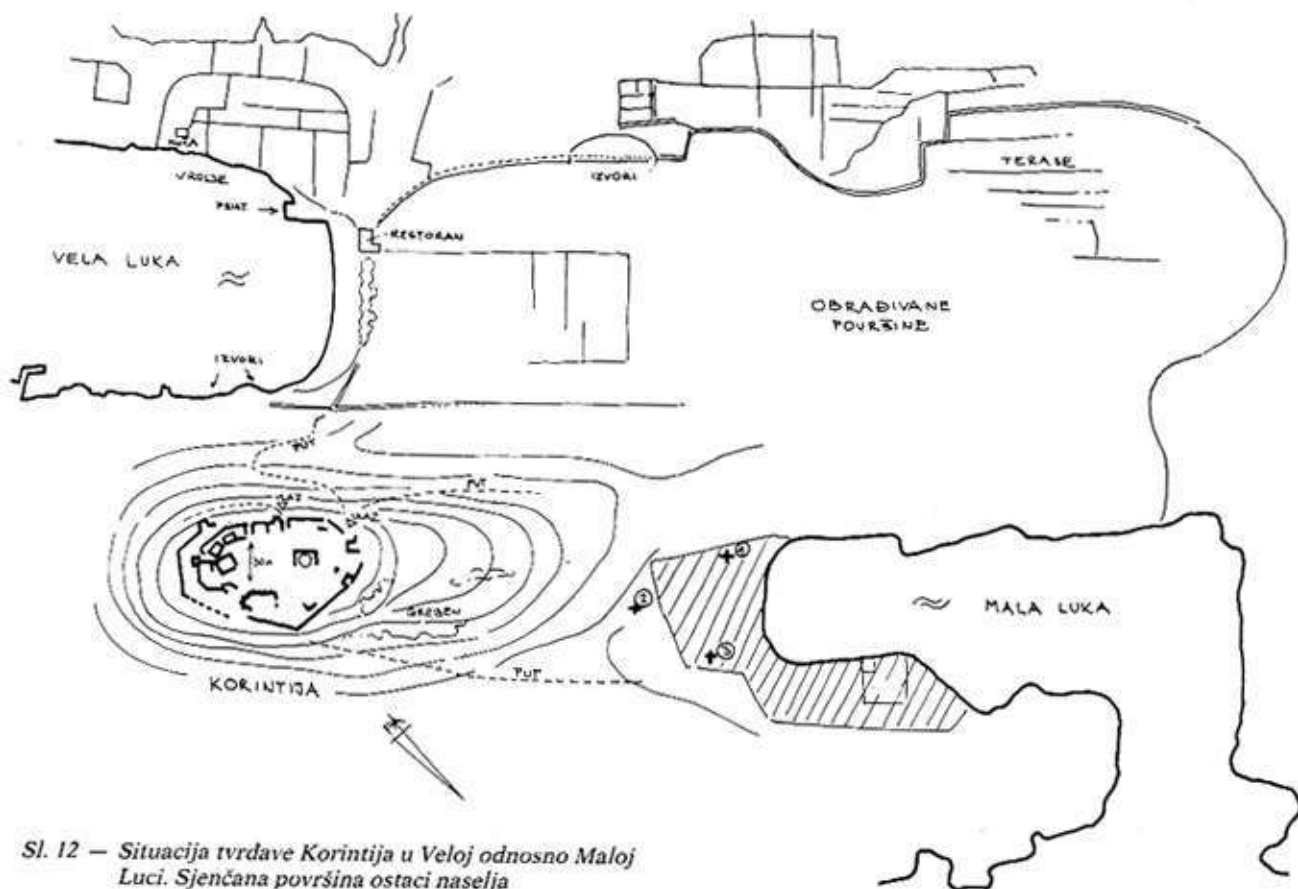
Na temelju informacija koje smo prikupili od krčkih pomoraca saznajemo da je ulaz u Velu Luku moguć po svakom vremenu osim po vrlo jakom jugu. Tada se kao zaklon koristi sa sjeverozapadne strane

ležeća Mala Luka. Time je osigurano sklonište ladama u svim pravcima koji se ukrštavaju na putu od Senja kroz Velebitski kanal ili pak dolaze s južnih obala otoka Krka i Raba. Iz tih je razloga i otok Prvić, kao važna osmatračnica tog plovnog puta, uvijek pripadao krčkim gospodarima, bilo da se radi o vlasti Venecije, Bizanta ili pak Frankopana.³⁹ Navodno se i na Prviću nalazi fortifikacija, koju do sada još nismo imali prilike obraditi.

Tvrđava Bosar odnosno Korintija (Sl. 12 T 8-8/1) je svakako branila vrlo važnu stratešku točku⁴⁰ te ćemo pokušati prikazati sve okolnosti koje su mogle biti od značenja za pojedine osvajače ili gospodare otoka Krka, da bismo na temelju topografskih značajki lakše mogli odrediti i interes i potrebe korisnika tvrđave u pojedino doba.

U prvome redu je od bitnog značenja da se položaj tvrđave uopće ne primijećuje sve dok se ne stigne u Velu Luku. Pogotovo je sakrivena od strane Vinodolskog kanala odakle je moguć prilaz kroz Malu Luku. Pristup do tvrđave morem moguć je jedino preko spomenutih luka, jer se obalno područje poluotoka Sokol strmo ruši u more te nema mogućnosti čak ni pristajanja. U podnožju tvrđave nalazi se obilan izvor pitke vode. Teren između Vele i Male luke bio je nekada vrlo plodan, zasaden vinogradima a kasnije je bio korišten tek za ispašu, pogotovo nakon rata. Kroz nekontroliranu ispašu je područje danas skoro sasvim ogoljelo, a plodna i pomalo močvarna zaravan u Veloj Luci umjetno je iznivelirana šljunkom za potrebe turističkog kampa. Suhozidne ograde mede i putovi kroz polje odavaju prilično pravilan raster parcelacije koja govori za organiziranu poljoprivredu, možda od strane vlastele ili možda crkvenih vlasti u prošlosti. Današnji vlasnici zemljišta u Bosaru uglavnom su Baščani. Prema usmenoj predaji, Baščani odavde i potječu, iz naselja o kojem svjedoče ruševine podno tvrđave uz Malu Luku, na koje ćemo se osvrnuti kasnije.

Tlocrt tvrđave se prostire na površini cca 40 × 70 metara na zapadnom izdanku brda poluotoka Sokol. Tvrđava je opasana zidinama koje u izlomljenoj liniji sa svih strana podupiru plato na kojem se primijećuje nekoliko objekata iz različitih građev-



Sl. 12 — Situacija tvrđave Korintija u Veloj odnosno Maloj Luci. Sjenčana površina ostaci naselja

nih faza i različite orijentacije. Neki su objekti u vidu kula prigradjeni uz sami plašt bedema, ili čine zajedno s njime jednu cjelinu.

U avionskom se snimku tvrđava ocrta kao blago zaobljena donekle trokutasta površina s glavnim ulazom na zapadnoj strani, koja je orijentirana na Malu Luku. Tu se u liniji bedema primijećuje otvor širine preko jedan metar, ali se točna širina vratiju ne može odrediti jer je južni zid odnosno dovratnik srušen do temelja. Lijevi se dovratnik (sjeverni) nadovezuje na četvrtastu kulu. Prigradene kule ili masivni kontrafori primijećuju se i na južnom obodu, gdje se također nazire jedan ulaz. Ostali dio zidina obuhvaća vrh brežuljka u izlomljenoj izohipsi, prilagodenoj konfiguraciji terena.

Unutarnji raspored tvrđave se teže raspoznaje, neki su objekti samostojeći a drugi prigradjeni uz bedem, a uz to se očituje i više građevnih faza te interpolacija, koje iziskuju detaljniju studiju. Veličina objekata govori za brojniju posadu, većinom se veličina kreće od 6 × 7 metara do 7 × 10 metara, debljina zidova varira od 70 do 90 cm. Interesantan je položaj nekih objekata u istočnom dijelu tvrđave, koji ne čine međusobno povezanu cjelinu, nego su neovisno jedan o drugome, sa različitim otklonom, poredani po platou tvrđave. Jugoistočni ugao tvrđave (Sl. 13) orijentiran spram ulaza u Velu Luku posebno je interesantan. Tu se javlja četvrtasta kula, diagonalno postavljena na liniju bedema. Vanjski ugao kule pojačan je četvrtastim kontraforom. U temelju kule koja je široka oko 5 metara, uz debljinu zidova od 90 cm, javljaju se dvije faze gradnje. Prvoj fazi pripadaju i potporni zidovi koji su još uočljivi na niže ležećoj terasi (Sl. 14).

Komunikacija do obale nije više uočljiva, primijećuje se tek na jednom potezu na južnoj padini spram Vele Luke, koja je s obzirom na sidrenje velikih brodova značajnija. Svakako je komunikacija postojala i prema Maloj Luci, jer ovdje se naziru tragovi naselja odnosno ekonomske baze tvrđave, uz pristanište koje je ujedno značilo vezu sa svijetom.

Kako iz same tvrđave nema mogućnosti kontrole prema otvorenom moru i kanalu, a to je svakako bila svrha ove fortifikacije, pretpostavljamo, da su postojali puteljci u smjeru pojedinih istaknutih točaka preko brda, odakle je straža mogla javljati u tvrđavu svaku promjenu na moru. Sa vanjskog grebena poluotoka pruža se naimo jedinstveni pogled na priobalje, od Jablanca preko Senja i Novog Vinodola⁴¹ do Crikvenice i Jadranovog, odnosno do meda kontrolne zone fortifikacije na sv. Marku. Donekle bolji pogled bio je možda osiguran i iz središnje kule na tvrđavi, čiji se temelji naziru na najvišoj koti platoa, ispod gomile kružne građevine u suhozidu koja vjerojatno potječe iz recentnijeg doba, možda i ovoga rata.

U slučaju potrebe je kako iz Vele tako i iz Male Luke moglo isploviti brodovlje i zatvoriti put svakom plovnom objektu. Iste su mogućnosti pružale luke Peškera i Voz kod sv. Marka a napose uvala Sepen i Omišaljska luka kod Omišlja, te možemo sve tri strateške točke s obzirom na jednake karakteristike povezati u interesno područje jedne te iste pomorske sile. Svrha tih luka je zapravo bila u osiguranju brodova i pokreta posade te ih svrstavamo u red ofenzivnih strateških točaka.

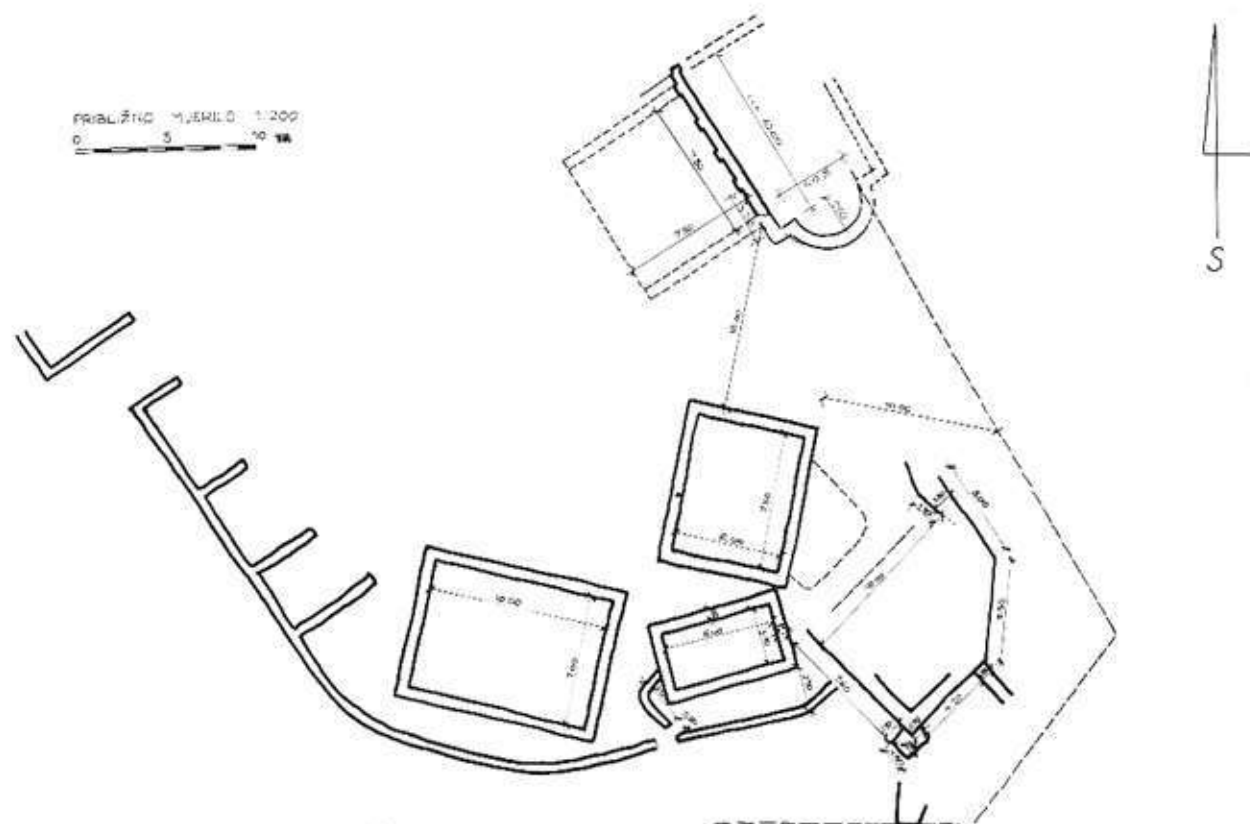
Teško je na temelju površinskih nalaza donositi zaključke o datiranju, o vlasnicima i sudbini tvrđave

Korintija. Jedan je međutim objekat u krugu tvrđave toliko značajan da ga ovdje ne možemo mimoći. Na sjevernom povišenom dijelu platoa nalaze se ruševine sakralnog objekta⁴² popriličnih dimenzija. Koliko se moglo konstatirati bez prethodno provedenih iskopavanja je to objekat pravokutnog tlocrta s istaknutom apsidom na istoku (Sl. 13). Dimenzije crkve iznose $6,50 \times 10,50$ metara. Uz to se proteže još apside u dubini od 2,50 metra, dok joj širina iznosi 5,03 metra. Debljina zida apside varira od 58 do 60 centimetra, na jednom je mjestu izmjerena još veća širina, no može biti da je to jedna od lezena, vanjskog plašta apside, ali podatak bez iskopavanja ne mora biti pouzdan.

Južni bočni zid crkve pojačan je sa vanjske strane lezenama od kojih su ušćuvane četiri u nizu, ali se prema dimenzijama tlocrta pretpostavljaju još dvije.

Lezene su široke 56 cm, međurazmak između pojedine lezene iznosi 1,50 metra. Sami zid crkve širok je 56 centimetara. Pretpostavljamo, da je i suprotni, sjeverni zid crkve bio pojačan lezenama, ali je vanjski plašt zida već potpuno obrušen. Na prednjoj užoj fasadi se u sredini zida naslućuje ulaz. Unutar crkve, u jugoistočnom uglu kod apside ušćuvana je na zidu bočna žbuka od bijelog prosijanog pijeska.

Konstrukcija zida crkve izvedena je u horizontalnim redovima, kamen veličine 20×18 do 24×19 centimetara je donekle četvrtastog formata i poluobraden. Kamen je vezan vrlo čvrstom žbukom u slojevima od cca 3 centimetra debljine. Žbuka je sastavljena od vapna pijeska i šljunka valuča, uglavnom od materijala kakav se nalazi na žalu uvale Vele Luke. U urušenom kamenju unutar crkve primijećuje se pojedine komade kamena pješčenjaka, kakav nalazimo u



Sl. 13 — Detalj istočnog dijela tvrđave Korintija.

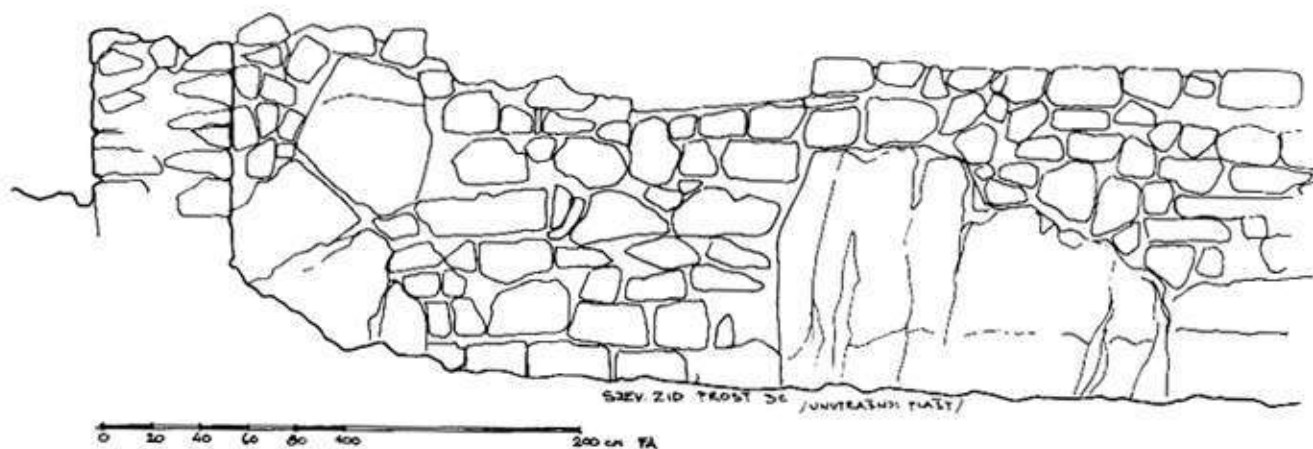
slojevima u podnožju tvrđave. Pretpostavljamo da je crkva sagrađena vrlo rano, dok na tvrđavi nije bilo suvišnog kamena od ranijih ruševina.

Tlocrtne karakteristike crkve upućuju na datiranje objekta u drugu polovicu 6. stoljeća⁴³, a to bi bilo vrijeme kada Justinijan pokušava omeđiti vlast istočnih Gota te proširuje svoj teritorij na područje istočnog Jadrana. Afirmacijom kršćanstva koje postaje državna vjera postaje crkva neophodni element svakog naselja, pa i tvrđava⁴⁴. I taj bi moment govorio u prilog tako ranom datiranju objekta u sklopu jedne utvrde, odnosno vojničkog naselja, koje nije bilo popunjeno iz redova autohtonog stanovništva nego plaćenim vojnicima organizirane vojne jedinice, vjerojatno pomorskih trupa.

Od značenja za datiranje tvrđave Korintije, barem jednog perioda, je svakako nalaz bizantskog

zlatnika, koji se nažalost bez uže datacije spominje u literaturi.⁴⁵

U podnožju tvrđave nalaze se, kako je već spomenuto, ruševine jednog naselja, T 8/2, koje se u povijesti Krka ne spominje ni imenom ni vremenom, vezano je samo uz toponim Bosar. U usmenoj predaji je ušćuvan podatak, da su prvi stanovnici Baške (iz naselja na Gradini sa crkvom sv Ivana Krstitelja⁴⁶), zapravo izbjeglice iz Bosara u Maloj luci. Naselje se prostire uz dobar dio sjeveroistočne uvale Male luke, a prema karakteru ruševina mogli bismo ga podijeliti u dva dijela. Uz samo podnožje tvrđave Korintija u istočnom dijelu uvale pratimo dvadesetak kamenih gomila koje su poredane u donekle pravilnom rasteru a cijeli je kompleks ograden suhozidnom medom, koja je nekada mogla imati funkciju nekakvog bedema npravilno četvrtastog tlocrta. Uz rubove tih



Sl. 14 — Detalj podgradnje terasa tvrđave Korintija

gomila primijećuju se potezi solidno građenih zidova u žbuci. Tehnika gradnje tih zidova podsjeća na neke objekte na samoj tvrđavi. Stiče se dojam, kao da se ne radi o običnim seoskim kućama, kako s obzirom na veličinu objekata tako i prema tehnici gradnje zidova pa i tlocrtnom rasporedu. Jedan je od objekata izvan omeđenog arcala posebno zanimljiv, jer odaje prostrani dvorišni kompleks sa okolno ležećim objektima koji se protežu sve do obale mora, a tu je vidjeti trag mola od velikih četvrtastih kamena. To bi bio krajni zapadni markantniji kompleks ruševina naselja odnosno njegovog »predgrada«. U istočnom zidu dvorišta tog objekta nalazi se ugrađen ulomak oveće kolone, dok je u gomili tog istog objekta pronaden obrađeni kameni ulomak, vjerojatno crkvenog namještaja a možda i familijarnog grba iz srednjeg vijeka. (Sl. 18).

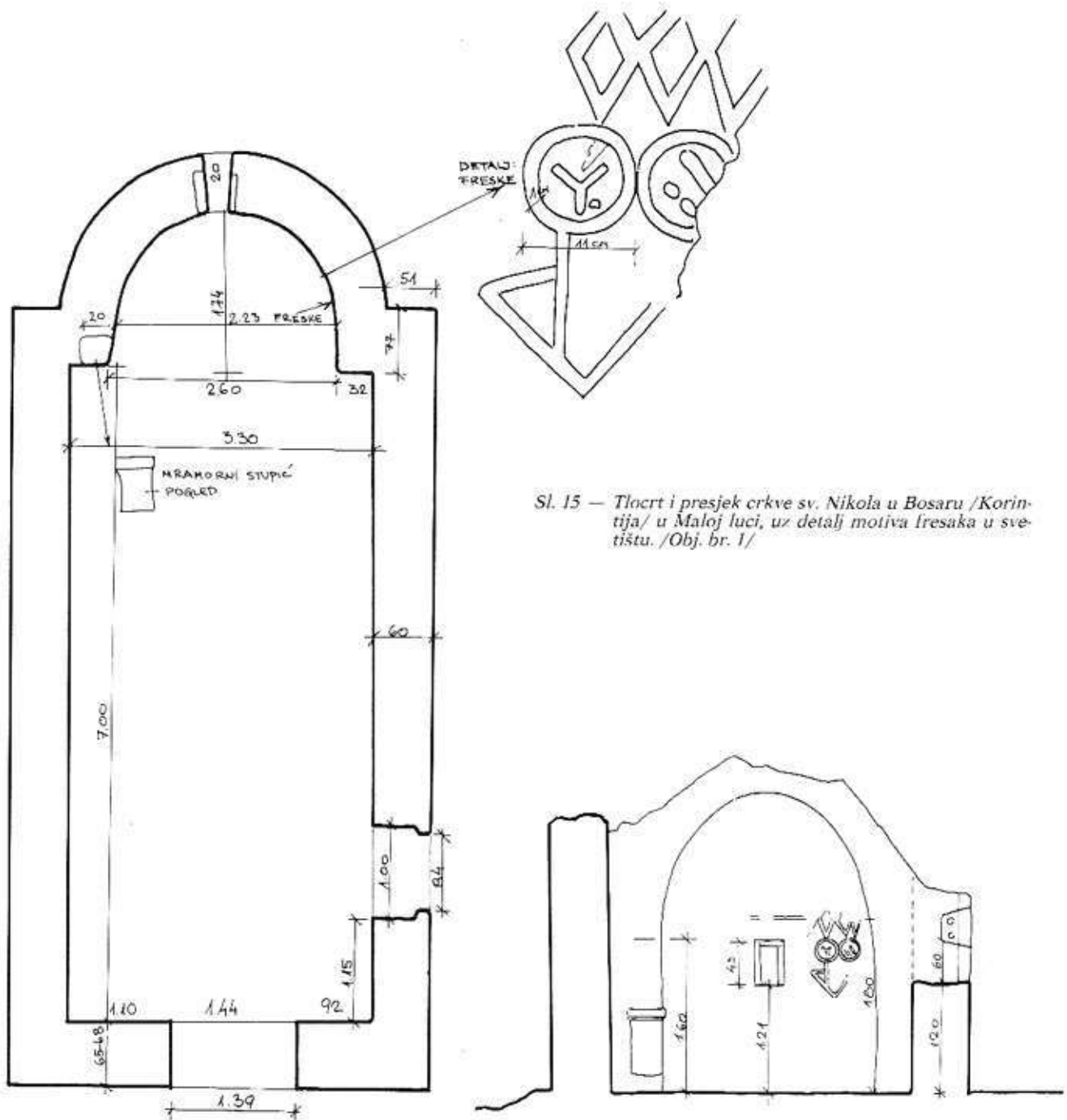
Od opisanog objekta se u smjeru spram ulaza u Malu luku odnosno prema zapadu, nižu suhozidni objekti vrlo malih dimenzija koje bismo mogli opredijeliti u gospodarske objekte i staje koje se redovito nalaze na periferiji zgusnutih naselja. Nije međutim isključena ni mogućnost, da se u tim suhozidnim zdanjima kriju ostaci nekadašnjeg liburnskog piratskog gnijezda, što bi s obzirom na položaj Male luke bilo i za očekivati.

Pažnju svih posjetilaca Male luke privlači ruševina male crkve T 9/1, (Sl.15) situirane uz samu jugoistočnu periferiju naselja. Objekt je izgrađen na ranijoj gomili, ušćuvan je skoro do krova i ima sve elemente koji omogućuju preciznije datiranje.⁴⁷ Tlocrt objekta (Sl. 15) je pravokutan, unutarnjih dimenzija 7,00 x 3,30 metara, uz istaknutu apsidu na istoku, koja je široka 2,23 metra a duboka 1,73 metra. Tlocrt apside je nepravilna poluelipsa, ušćuvan je i svod apside te mali prozorčić u osovini objekta. Ulaz u crkvu je na suprotnoj zapadnoj strani, širina ulaza iznosi 1,30 metra, uz blago proširenje prema unutra. Sa desne, to jest južne strane nalazi se prozor širine 1,04 metra. U prozoru je kao spolia ugrađen kamen s utorama za željeznu rešetku. Drugi ugrađeni ulomak nalazi se u lijevom donjem dijelu luka apside. To je gornji dio kolone promjera 20 centimetara. Interesantno je riješen i mali prozorčić u apsidi. Širok je svega 20 a visok 43 centimetra. Kao doprozornici služe ulomci antičkih amfora, koji se inače porazbijeni nalaze uz morski žal.

U toku snimanja tog prilično skromnog objekta uočena je na zidu apside ušćuvana žbuka sa tragovima fresaka (Sl. 15.) Kako je sloj boje već toliko skinit da se skoro i ne prepoznaje pratili smo ugraviranu liniju, kojom je motiv bio skiciran na zid prije bojanja te možemo otprilike rekonstruirati dekor zidnog plašta. U visini gornjeg ruba prozorčića pojavljuje se dvostruka horizontalna cik-cak traka koja stvara motiv rombova a ispod nje vjerojatno niz kružnica / sa desne strane ušćuvane su samo dvije, a sa lijeve strane dalje od prozora jedna/. Kružnice su izvedene nešto širom trakom crvene boje sa geometrijskim motivom u svakom kružnom polju. Ispod niza sa kružnicama naziru se neodređene vertikalne i kosice linije izvedene u crvenoj i žutoj boji.

Po svojoj prilici predstavlja ovaj dekor shematizirani prikaz svetaca. Datiranje tog objekta posvećenog sv. Nikoli prepuštamo stručnjacima koji su toj tematici bliži⁴⁸. Spomenuti sakralni objekt međutim nije osamljen. Na području naselja konstatirane su još dvije lokacije sa tragovima sakralne arhitekture. Ponajprije je to objekt sa trolisnom apsidom (T. 9/2) koji se nazire na udaljenosti od cca 90 metara istočnije od netom spomenute crkvice sv. Nikole.⁴⁹ U ogradnoj gomili, koja okružuje kompleks ruševina naselja ušćuvan je dio manjih, bočnih apside (Sl. 16) dok se središnja apside tek nazire u gomili srušenog kamenja. Otvor malih apside iznosi 2,63 do 2,70 metara, duboke su oko 1,60 metra. Središnja je apside široka oko 4,40 metra, koliko i lada crkve. Duljina lade se ne može pratiti. Ove su dimenzije neprecizne, jer objekt nije otkopan no ipak imamo potvrdu za crkvu sa trolisnom apsidom, kakova se može smjestiti u vremenski raspon između 5. i 6. stoljeća⁵⁰.

Treći sakralni objekt (T. 9/3) pretpostavlja se također unutar naselja, leži sjeverno od netom spomenute crkve, na udaljenost od 84 metra od sjeverne apside (Sl. 17.) Udaljenost od crkvice sv. Nikole do tog trećeg objekta iznosi oko 113 metara. I tu je ušćuvana apside kao jedini vidljivi detalj objekta, dok su okolni zidovi potpuno razoreni, ukoliko se nisu ušćuvali u dubljim slojevima ispod današnje razine tla. Apsida tog trećeg objekta je vrlo malih dimenzija, široka je svega 1,12 metara i 0,60 metara duboko, širina zida iznosi 0,52-0,54 metra. I taj je objekt kao prethodno spomenuti, građen od poluobrađenog ili čak samo prebranog kamena, koji je slegan sa glavom stranom prema licu zida, bez obzira na format.



Sl. 15 — Tlocrt i presjek crkve sv. Nikola u Bosaru /Korintija/ u Maloj luci, uz detalj motiva fresaka u svetištu. /Obj. br. 1/

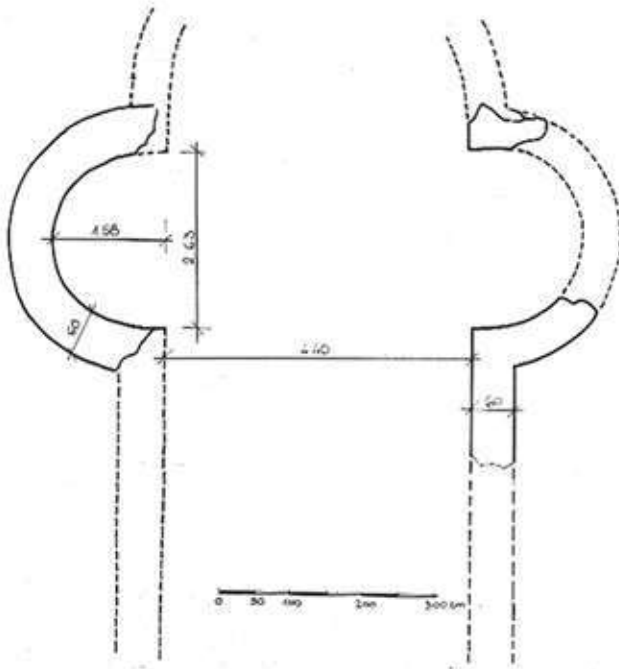
Fuge su poštivane samo mjestimice gdje se to moglo postići. Žbuka nije analizirana, ali prema sjećanju se radi o vapnenoj žbuci sa grubim agregatom i ponekom česticom drobljene opeke. Kako je već spomenuto, to je materijal sa obale Male Luke, gdje je mnoštvo prosutih ulomaka amfora i crijeva.

I taj troći sakralni objekat u arcalu naselja orijentiran je spram istoka kao ostala dva objekta.

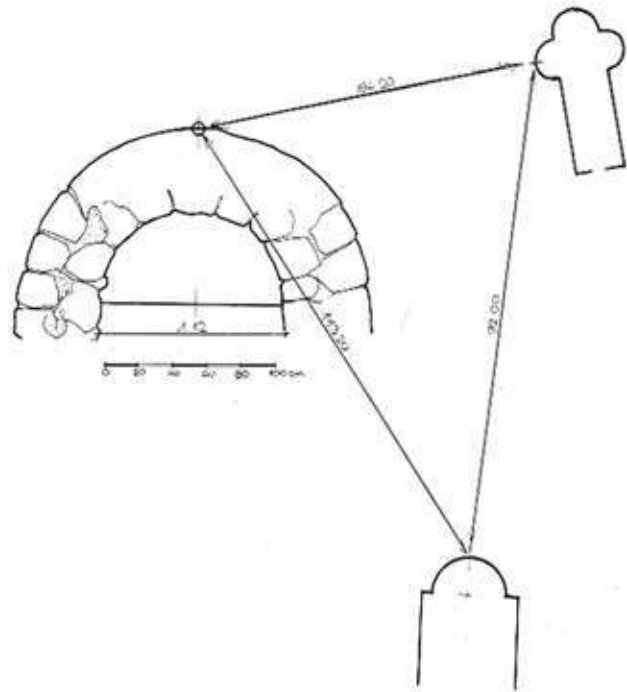
Uz opis objekta br. 2 sa trolisnom apsidom još bismo dodali primjedbu, da je na vanjskoj strani bočne sjeverne apside vidljiva vertikalna fuga, vjerojatno zazidanih vratiju, što bi moglo upućivati na kasniju redukciju objekta, koji je u jednoj svojoj fazi imao prigradnje (pastorija ili memorijalna cela).

Pojava većeg broja crkava unutar relativno malog naselja mogla bi govoriti u prilog pretpostavke,

da je čitavi kompleks Bosara odnosno Korintije bio planirana strateška točka Bizanta, zajedno sa tvrđavom na vrhu brijega, unutar koje se javlja već spomenuti četvrti sakralno objekat. Naselje u podnožju uz luku je u vrijeme podizanja tvrđave pa i nakon toga služilo kao ekonomska baza u kojoj su mogli biti smješteni i svećenici prisutni i u vojničkom životu za potrebe održavanja vjerskih obreda.⁵¹ Teško je za očekivati, da bi u ovoj osami, daleko od glavnoga grada pa i Baške, postojalo rimsko civilno naselje, jer Bosar zapravo nema veze s ostalim naseljima na Krku. Prema tome ne bismo tu očekivali ni civilno kasnije stanovništvo romanskog porijekla, koje bi eventualno održavalo kršćanski kult. Pokršćavanje pak Hrvata koji dolaze na otok upravo u tom smjeru sa kopna, dolazi puno kasnije.⁵²



Sl. 16 — Crkva sa trilobnom apsidom u Maloj luci. /Obj. br. 2/

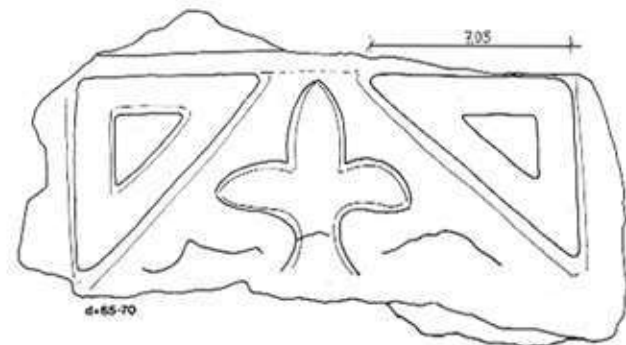


Sl. 17 — Mala apside objekta br. 3 u Maloj luci i odnos do ostalih crkvice.

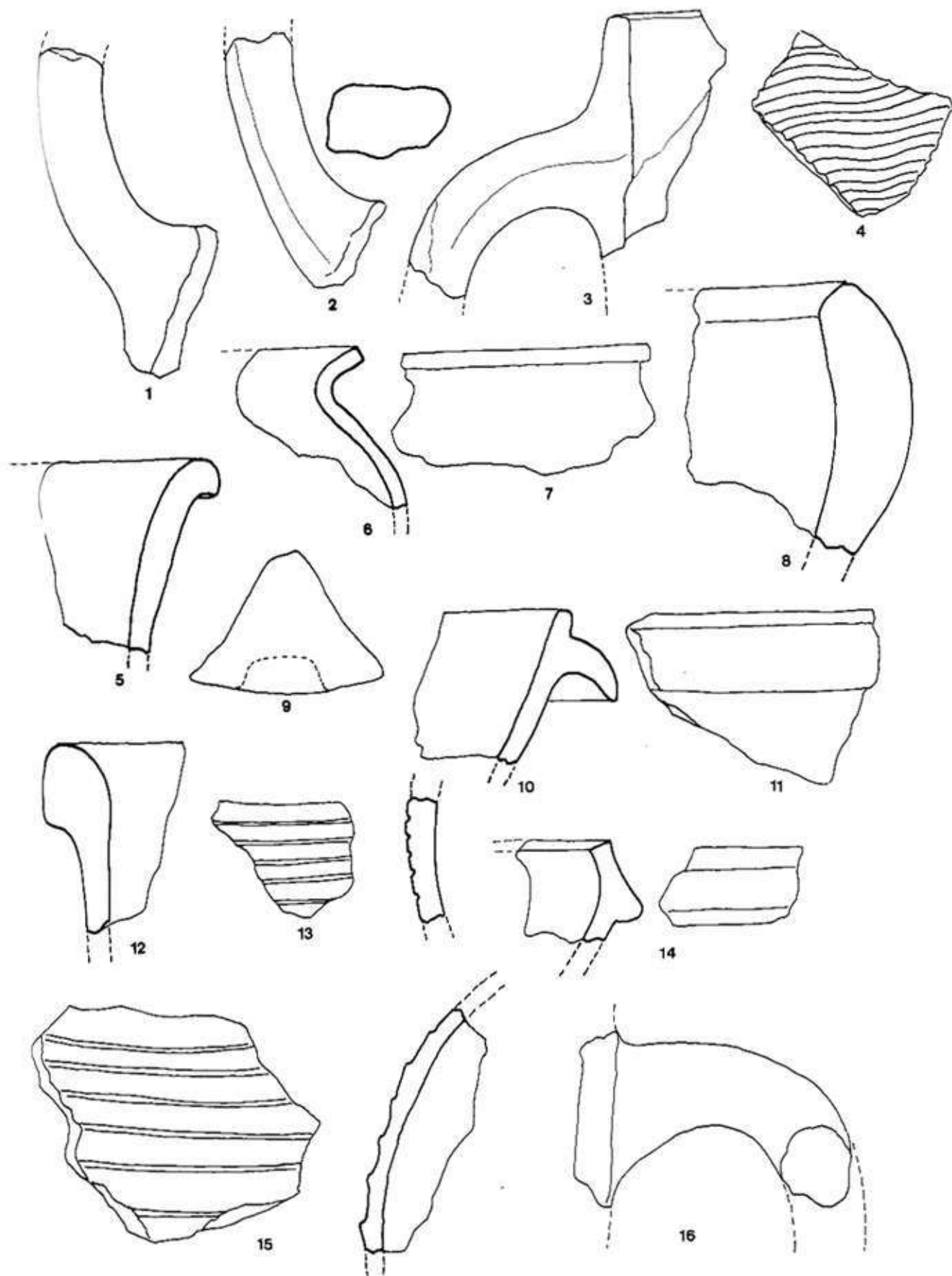
Jednom napušteno naselje, koje je imalo vjersku tradiciju od ranije a k tome još i poprilične površine plodnoga tla, koje u prošlom mileniju sigurno nije bilo osiromašeno i ogoljelo kao danas, pružalo je možda utočište redovnicima, te ne bi bilo suvišno da se pokuša provjeriti i ocijeniti postojanje eventualnog samostana. Detaljni osvrt na sakralne objekte u Bosaru /Korintiji/ nije suvišan, mada je rad posvećen prvenstveno problematici strategije. Ocjenjujući vrijeme gradnje tih crkava lakše ćemo utvrditi i izgradnju i održavanje života na pojedinim fortifikacijama u vrijeme, kada je crkveni život toliko usko povezan sa svjetovnim zbivanjima kao što je to bilo u vrijeme kasne antike i Bizanta. Nije slučajnost, da se upravo često podudaraju lokacije ranijih tvrđava i benediktinskih samostana, koji su možda temeljili i na ranijoj sakralnoj tradiciji. Često su te lokacije orijentirane na vrlo smišljeno odabranim položajima kao sv Mihovil na Ugljanu⁵³, sv Kuzma i Damjan na Čokovcu kod Tkona⁵⁴, sv Damjan na Rabu⁵⁵ ili su na drugi način vezane uz fortifikacije ranijeg doba, kao na primjer veza crkve sv Ivana na otoku Orudi i tvrđave na Palacolu (sv Petar na Iloviku i mnoge druge lokacije, pobliže obrađene kod citiranih autora⁵⁶).

Uz potrebe obrane i kontrole velikih plovnih puteva s vanjske strane otoka Krka odnosno Kvarnera u širem smislu, značajna je bila kontrola priobalja, što se sa otoka Krka najbolje mogla provesti. Ovaj je

prolaz između kopna bio ugrožen pogotovo od strane piraterije a sjeverne su stražarske postaje i tvrđave imale opravdanja i u odvijanju sukoba između Gota i Bizanta. Posebno je pitanje nadiranje Hrvata, koji naseljavaju otok počevši od sjeverne obale te nije isključeno, da su neke utvrde odnosno luke, možda upravo Mala Luka kod Korintije poslužile kao otiskočna daska za naseljavanje priobalja između Baške i Vrbnika. Željeli bismo, da pomnija istraživanja navedenih lokaliteta na Krku doprinesu osvjetljavanju prošlosti ovog zamršenog razdoblja naše povijesti.



Sl. 18 — Mramorni ulomak iz ruševina naselja u podnožju Korintije u maloj luci.



Sl. 19 — Prosjek keramike porasijane na žalu uvale Malc luke kojom je potvrđen pomorski promet /ili ha-varije/ u tom dijelu Krka. Keramika sa međutim ne mora odnositi i na vrijeme naseljenosti lokali-

teta, jer su lade ovdje po nevremenu sidrile u sva vremena plovidbe Kvarnerom.

Napomena: Svi crteži i planovi izrađeni su od strane autora.

BILJEŠKE — NOTES

- 1/ **C. Marchesetti**, I castellieri preistorici di Trieste e della regione Giulia, Trieste 1903, p. 98; **Š. Batović**, Le relazioni culturali tra le sponde adriatiche nell'età del ferro, Jadranska obala u protohistoriji, Zagreb 1976, p. 12-16; **M. Suić**, Antički grad na istočnom Jadranu, Zagreb 1976 p. 13,18; **M. Bolonić**, I. Žic Rokov, Otok Krk kroz vijekove, Zagreb 1977 pp 12-14, 314-478 passim.
- 2/ **M. Suić**, Granice Liburnije kroz stoljeća, Radovi Instituta za historijske nauke JAZU u Zadru br. 2, Zagreb 1955 p. 273. O liburnskoj snazi na Jadranu postoje pisana svjedočanstva: **Strab.** 6, 2, 4; **Polyb.** II, 4; V, 109; **App.** Illyr. 8, usp. **M. Suić** o. c. Prema Strabonu o. c. držali su Liburni već u 8. stoljeću u svojim rukama otok Krk dok ih ondande nisu istisnuli Korinćani, usp. **R. Katičić**, Podunavlje i Jadran u epu Apolonija Rodanina, Godišnjak Centra za balkanološka ispitivanja, Sarajevo 1970 p. 127; **M. Suić**, Antički Nin /Aenona/ i njegovi spomenici, Radovi Instituta za historijske nauke JAZU u Zadru, br. 16-17, Zadar 1969 p. 62; **Z. Brusić**, Problemi plovidbe Jadranom u prethistoriji i antici, Pomorski zbornik 8, Zadar 1970 p. 549; **A. Faber**, Griechische Seewege und Häfen an der nordadriatischen Küste, Actes du VI^e Congres de la F. I. E. C., Vol. I Budapest 1983. p.385; **M. Zaninović**, Otoci Kvarnerskog zaljeva-arheološko strateška razmatranja, (Arheološka istraživanjima na otocima Cresu i Lošinju, izdanje HADa) Zagreb 1982 p. p. 43, 45.
- 3/ **A. Faber**, Arheološki pregled br. 20, Beograd 1979 p. 183; **Arh. pr.** br. 19, Bgd. 1978 p. 74; **Arh. pr.** br. 23, Bgd. 1982 p. 66; **I Pavišić** **Arh. pr.** br. 24. Bgd 1985. p. 57. Osim navedenih preliminarnih izvještaja istraživanja još nisu obavljena. Na čitavoj je površini današnje gradske jezgre Krka konstatiran prethistorijski sloj u debljini od 50 centimetra u središnjem dijelu grada, do preko tri metra na periferiji. Prema najnovijim istraživanjima autora u 1987. godini na lokaciji oko Porta Pisane potvrđen je kontinuitet života u Krku od eneolitika preko rane i kasne bronce, kroz jače zastupanu fazu mladog željeznog doba.
- 4/ Neobjavljena istraživanja **V. Mirosavljevića** na gradini Kostrič kod Vrbnika potvrdila su kontinuitet života na tom lokalitetu također već od brončanog doba.
- 5/ **C. Marchesetti**, I castellieri preistorici di Trieste e della regione Giulia, Trieste 1903; **B. Bačić**, Prilozi poznavanju prahistorijske gradinske fortifikacije u Istri, Adriatica praehistorica et antiqua, Zagreb 1970 p. 215
- 6/ **M. Bolonić**, I. **Žic Rokov**, Otok Krk kroz vijekove, Zagreb 1977 p. p. 12, 14
- 7/ **B. Bačić**, Prilozi poznavanju prahistorijske gradinske fortifikacije u Istri, Adriatica praehistorica et antiqua, Zagreb 1970 p. 215; **V. Mirosavljević**, Gradine i gradinski sistemi u prethistorijsko i protohistorijsko doba I (otoci Cres i Lošinj), Arheološki radovi i rasprave br. 7, Zagreb 1974, passim; Isti, Istraživanja na otocima Lošinju i Cresu, Ljetopis JAZU 60, Zagreb 1955 p. 205.
- 8/ **M. Bolonić-I Žic Rokov**, o. c. p. 316 donose opis gradine Kaslir kod Punta odnosno Susa kao koncentrično građene zidine od suhozida. Ostale se gradine spominju samo po nazivu ili nalazima.
- 9/ 1133. godine spominje se kobni sukob pirata i Krčana, Krčani se obrane uz pomoć Venecije, ali su znatno stradale gradske zidine usp. **M. Bolonić-I Žic Rokov**, o. c. p. 52.
- 10/ Arheološka istraživanja u Krku i Omišlju vrši od 1970 godine autor ovoga rada iz sredstava znanstvene teme Instituta za povijesne znanosti, Odjela za arheologiju, uz sufinanciranje Općine i Turističkog saveza u Krku. Stalni suradnik u ekipi autora bila je arheolog mr Ivančica Pavišić, uz povremenu suradnju mr Aleksandra Durmana i bivših studenata arheologije Filozofskog fakulteta u Zagrebu.
- 11/ **R. Katičić**, Podunavlje i Jadran u epu Apolonija Rodanina, Godišnjak Centra za balkanološka ispitivanja 5, Sarajevo 1970, p. 71; isti; *Illyricus fluvius, Adriatica praehistorica et antiqua*, Zagreb 1970, p. 387-388; **A. Faber**, Griechische und römische Seewege und Häfen an der nordadriatischen Küste, Actes du VII^e Congres de la F. I. E. C., vol I. Budapest 1983 p. 392-393, posebno 387 bilj. 10
- 12/ **R. Katičić**, Podunavlje i Jadran u epu Apolonija Rodanina p. 107. **A. Mohorovičić**, *Apsyrtides — Apsoros*, Carnuntina, Graz-Köln 1956 p. 95; **E. Imamović**, Pseudo Skymnova vijest o dobijanju kositra na kvarnerskim otocima, Jadranski zbornik VII, Rijeka 1972 p. 353.
- 13/ **Liv.**, Hist., X, 2 usp. **M. Zaninović**, Otoci Kvarnerskog zaljeva — arheološko strateška razmatranja (Arheološka istraživanja na otocima Cresu i Lošinju — izd. HADa) Zagreb 1982 p. 46
- 14/ Curicum kod Plinija / Curictae, pripadnici zajednice — Plin. NH III, 139, Kurikon kod Ptolomeja — **Ptol.** Geographia II 16, 8 usp. **M. Suić**, Antički grad na istočnom Jadranu, Zagreb 1976 p. p. 296-300
- 15/ Usp. bilj 23 o. dj.
- 16/ **M Suić**, Antički grad na istočnom Jadranu p. 34.
- 17/ **P. Sticotti**, Bericht über einen Ausflug nach Liburnien und Dalmatien 1890 und 1891, Archaeologisch-Epigraphische Mittheilungen aus Österreich-Ungarn XVI, Wien 1893 p. 36 U prijepisu natpis glasi: TVRVS · PATALIVS · GRANP · OPIA F · / VENETVS · LASTIMEISTS · HOSP · E / PRAFMRVVM · LOCAVERVNT · LOG/ P · CXI · ALT · P · XX · EISDE · PROB/ usp. CIL III 13295.
- 18/ **A. Faber**, Prilog kronologiji fortifikacija u primorskom Iliriku, Jadranska obala u protohistoriji, simpozij Dubrovnik 1972, Zagreb 1976 p. 233 i sl 8 a, b.
- 19/ **V. Ruševljanin Dautova**, Ranorimska nekropola u uvali Sepen kod Omišlja na otoku Krku, Diadora VI Zadar 1973 p. 181; **D. Rendić-Miočević**, Novo otkriveni natpis o fulfinskom vodovodu, Vjesnik Arheološkog muzeja u Zagrebu 3, serija sv. VIII, Zagreb 1974 p. 48; **R. Matejčić** Galeb god XVII, Rijeka 1. XI 1974; **A. Faber**, Fulfinum rimski grad na Krku, Čovjek i prostor br 270 Zagreb 1975 p. 22; ista, Luka antičkog Fulfina na otoku Krku, Pomorski zbornik knj. 19 Rijeka 1981 p. 309.
- 20/ **M. Suić**, Antički grad na istočnom Jadranu, Zagreb 1976 p. 228
- 21/ **A. Degrassi**, Il confine nord orientale dell'Italia romana, Bern 1954 . 113; Datiranja slijedećih autora variraju prema nalazištima odnosno sektorima limesa, koji su po svoj prilici na nekim položajima legli na ranije fortifikacije antičkoga doba: **P. Sticotti**, Il limes delle Alpi Giulie, Roma 1937; **G. Brusin**, Il vallo romano in Alpe Giulie, Limes Studien, Frauenfeld 1959 p. 39; **J. Šašel**, Clausurae Alpium Iuliarum, Arheološki radovi i rasprave 3, Zagreb 1963 p. 155 **P. Petru**, Neuere Grabungen an den Clausurae Alpium Iuliarum, Studien zu den Militärgrenzen Roms, Köln-Graz 1967, p. 123; **R. Matejčić**, Sedam godina rada u istraživanju liburnijskog limesa, Osječki zbornik XII, Osijek 1969 p. 25 / U posljednjim istraživanjima sudjelovala je i potpisana/. Alpski je limes i istočnim Gotima poslužio kao strateška linija usp. **M. Suić**, Liburnia Tarsaticensis, Adriatica Zagreb 1970, p. 705
- 22/ **Kromayer-Veith**, Heerwesen und Kriegführung der Griechen und Römer, München 1928 p. 553
- 23/ O bitci između Cezara i Pompeja, kod Krka 49. g. pr. n. e saznajemo i za širu lokaciju iz **Cezarovih** komentara — C. Iulii Caesaris commentarii de bello civili«, ed. Paul, Vindobonae et Pragrae MDCCCXCIII, Lipsiae 3.8, usp. i **Horneffer**, Caesar, Der Bürgerkrieg, Leipzig 1909 p. 91. Sukob se odvijao pod vodstvom C. Anotnija od

- strane Cezarove vojske / Antonijii militumque deditio ad Curictam proinde civibus ac reipublicae parcerent, usp. De bello civili VIII, 3, 4, III, 4, 2; te III 10, 5; C. Pat-sch, PWRE VIII, Stuttgart 1901, col. 1835 donosi Luka-nov citat: Curictico litore castra posuissent . . . , također u vezi istog sukoba. Prema interpretaciji G. Veitha, / Geschichte der Feldzüge C. Iulius Caesar, Wien 1906 p. 350/ odlučna se bitka zbila u tjesnacu između uvala Voz na Krku odnosno kod otočića Sv Marko. Usp. i G. Veizth, Zu den Kämpfen der Caesarianer in Illyrien, Strena Buliciana p. 269.
- 24/ F. Rački, Documenta historiae chroaticae periodum antiquam illustrantia, Zagreb 1877 p. 227
- 25/ Slavenska plemena su uz obale Jadrana već u početku naseljavanja upotrebljavala za potrebe osvajanja drve-ne čamce izdubene od drva u jednomic komadu, takoz-vani monoksil. Na otoku Krku su se takovi čamci upot-rebljavali još u prošlom stoljeću, također i na Rabu usp. Ilustrirana povijest Jadranskog pomorstva, Za-greb 1975 p. 16.
- 26/ Najstariji nalaz hrvatskog broda potječe iz 11 stoljeća a pronađen je u Ninskoj luci; veći brodovi koji krstare Jadranom i prelaze na talijansku obalu spominju se kod kroničara Pavla Djakona već polovicom VII stolje-ća, usp. o. c. p. 30.
- 27/ Crkvu je snimio i obradio Marino Baldini, suradnik u ekipi autora. Objekat pravokutnog tlocrta unutarnjih dimenzija 14 x 5,80 metara orijentiran je istok-zapad s istaknutom apsidom na istoku. Apsida ima izvana pet slijepih arkada sa prozorima polukružnog završetka. Objekat je u nekoliko navrata pregrađivan. Uz crkvu se nalaze ostaci zidova vjerojatno samostanskog komplek-sa. Kod V. Štefanića Glagolski rukopisi otoka Krka, Zagreb 1960 p. 291, Sv Mikul u Ogrulu je g. 1508 još bio u funkciji.
- 28/ I. Ostojić, Benediktinci u Hrvatskoj, svezak I, Split 1963 p. 371.
- 29/ M. Bolonić — I. Žic Rokov, Otok Krk kroz vjekove, Za-greb 1977 p. p. 143; 490 I. Ostojić, o. c. svezak II, Split 1964 p. 193. O predbenediktinskome monaštvu I. Osto-jić, svezak I, Split 1963, p. 31 posebno p. 76/ samostani iz kraja VI, stolj./
- 30/ I. Ostojić, o. c. svezak I, Split 1963 p. p. 233–239. Potre-bu za obranom (o. c. p. 76) potvrđuju i toponimi na Krku: Lupeška dražica, Zala draga, Lupeški porat, usp. M. Bolonić-I. Žic Rokov, o. c. p. 382.
- 31/ Arhitektonski snimak tvrđave posjeduje navodno Regi-onalni zavod za zaštitu spomenika kulture u Rijeci, snimljen prije gradnje mosta.
- 32/ I. Feretić, Povijest grada i otoka Krka, Vrbnik 1918 / rukopis, pohranjen kod obitelji Feretić u Rijeci, usp. M. Bolonić — I. Žic Rokov, o. c. p. 443/ Z. Gunjača, Kasno-antička fortifikacijska arhitektura na istočnojadranskom priobalju i otocima, Materijali XXII Novi Sad 1986 p. 127.
- 33/ M. Bolonić — I. Žic Rokov, o. c. p. 444.
- 34/ o. c. p. 443; I. Ostojić, Benediktinci u Hrvatskoj, svezak II p. 188.
- 35/ Fibula se nalazi u pohrani kod nalaznika Z. Mandekića iz Kraljevice, pronađena kao površinski nalaz na otoku.
- 36/ G. Marjanović-Vujović, Krstovi od VI do XII veka iz zbirke Narodnog muzeja, Beograd 1977, p. 26; I. Petri-cioli, I piu antichi edifici cristiani di Zadar, Arheološki vestnik SAZU XXIII Ljubljana 1972 p. 332.
- 37/ Naziv Korintija ne mora biti vezan uz grčki Korint ma da bismo tvrđavu mogli s arhitektonskog gledišta usporediti sa tvrđavom Akrokorint poviše današnjeg Ko-rinta, što je pomorcima moglo poslužiti kao ideja za naziv tvrđave u Bosaru na Krku. Prema P. Skoku se međutim naziv Korintija može tumačiti i na drugi na-čin; Koriti /krčiti/ prema P. Skok, Etimološki riječnik p. 160. Interesantan je i naziv »koralište« na području Promine, za raskršće u selu i »korilište« koji se upot-rebljava u Bukovici odnosno okolici Benkovca za gum-no koje ujedno služi za sastajanje, vijećanje; sudenje. Lokalizet Bosar se spominje 1426. godine kao Kloštar, gdje se nalazi crkva sv. Nikole a pripadala je templari-ma, usp. M. Bolonić, I. Žic — Rokov, Otok Krk kroz vje-kove, p. 371 i 395 navode naziv Bosar kao stariji, dok je naziv Korintija uveden kasnije; usp. i I. Ostojić, Bene-diktinci u Hrvatskoj sv. I, Split 1963 p. 371 bilj. 3. usp. i C. Marchesetti o. c. p. 111.
- 38/ Na lokalitet je autora upozorila R. Matejčić, koja je ta-mo vodila podmorska istraživanja. 1985. godine organi-zirao je Turistički savez Krka / B. Tudor i J. Karabaić/ obilazak lokaliteta, koji je snimala i obradila autorica uz pomoć navedenih, za potrebe preliminarne studije. Naredne godine je suradnjom Turističkog društva Baš-ka realizirano ekipno istraživanje Instituta za povijes-ne zanosti Odjela za arheologiju /A. Faber, I. Pavišić, Z. Tomičić i K. Rončević i aps. arheologije M. Baldini./ Ruševine tvrđave je temeljitije obradio Z. Tomičić. Li-teratura o tvrđavi nije obimna što je s obzirom na ne-pristupačnost Vele Luke razumljivo. Spominje se ug-lavnom usput, u sklopu drugih studija; M. Bolonić, I. Žic Rokov, Otok Krk kroz vjekove, Zagreb 1977 p. 371 i 395; I. Ostojić, Benediktinci u Hrvatskoj sv. II Split 1964. p. 181 navodi, da je preko beneficija sv. Lucije u Bašćanskoj Drazi pripadala nekadašnjem benediktin-skom samostanu sv. Lovre u Krku i crkva sv. Nikole u Bosaru, usp. V. Štefanić, Croatia sacra, 1936 p. 21, 56/cit. prema Ostojiću p. 181 bilj. 9. Z. Gunjača, Kasno-antička fortifikacijska arhitektura na istočnojadranskom priobalju i otocima, Odbrambeni sistemi u praistoriji i antici na tlu Jugoslavije, Materijali XXII, Novi Sad 1986 p. 127; L. Prister, Vela i Mala Luka, Bitlen Društva prijatelja bašćanskog područja u Rijeci, god. 2, br. 2 — siječanj, rijeka 1980 p. 17.
- 39/ M. Bolonić — I. Žic Rokov, Otok Krk kroz vjekove, Za-greb 1977 p. 385.
- 40/ O strategiji u antičko doba usp. Kromayer — Veith He-erwesen und Kriegführung der Griechen und Römer, München 1928.
- 41/ A. Faber — R. Matejčić, Lopar, Novi Vinodol, Vijesti društva muzealaca i konzervatora Hrvatske iz/1963 Zgb., 1963 p. 44-47. Istočno od hotela Lišan u Novom nalaze se ostaci fortifikacije koja se zapravo sastoji od obrambenog zida ušćivanog samo u dva poteza, orijen-tirana spram kopna. Bedomom je bio omeden prostor sve do obale, zatvarajući četvrtastu površinu nepravil-nog tlocrta. Ovu bilješku dajemo radi eventualnog po-vezivanja sa tvrđavom na Glavini. Nepoznanica su i od-nosi na relaciji Korintija — Novi Vinodol. Z. Gunjača, o. c. p. 128 pripisuje s rezervom ovaj objekt kasnoj anti-ci.
- 42/ Crkvu na Korintiji spominju navedeni autori u bilj. 48 o. dj. uz patronim sv. Nikole, no ne zna se, da li se tako zvala crkva u samoj tvrđavi ili se naziv odnosi na sak-ralni objekt u podnožju tvrđave uz Malu luku, koji stoji još danas ušćivan do krova. Moguće su i zabune s ob-jeptom sv. Nikole u Ogrulu kod obližnje Glavine. I. Osto-jić, Benediktinci u Hrvatskoj svezak II p. 181 navodi, da je crkva sv. Nikole u Bosaru kod Baške pripadala crkvi sv. Lovre / nekadašnja benediktinska opatija/ u Krku.
- 43/ U to vrijeme je podignuta i crkva sv. Nikole u Puli i crkva u Banjolama u Istri, mada im Marušić ostavlja nešto širi vremenski raspon, usp. P. Marušić, Dva spo-menika zgodnesrednjeveške arhitekture iz južne Istre, Arheološki vestnik SAZU, Ljubljana 1956 VII /-2, p. 143. Objekti sa lezenama javljaju se uglavnom oko VI stolje-ća, usp. N. Cambi, Starokršćanska crkvena arhitektura na području salonitanske metropolije, Arheološki vest-

- nik XXIX, Ljubljana 1973, p. 618. Usp. i datiranje vrlo sličnog sakralnog objekta u Taracu na Kornatima, **I. Petricioli**, »Toreta« na otoku Kornatu, *Adriatica praehistorica et antiqua*, Zagreb 1970, p. 717. Petricioli povezuje ovaj objekat sa sličnim crkvama na Braču, Solti i Mljetu, datirajući ga u vrijeme od 5 do 6. stolj. znači nešto ranije usp. o. e. p. 725. Interpretirajući Cambijeve analize arhitekture donosi svoj pogled na datiranje nekih srodnih sakralnih objekata **Z. Gunjača**, O pojavi clemenata kasnoantičke graditeljske tradicije na nekim ranosrednjovjekovnim sakralnim objektima, *Cetinska krajina od prethistorije do dolaska Turaka*, izdanje HADA, Split 1984 p. 253. Tom se vremenu pripisuje i bizantska crkva u Dubrovniku, usp. **J. Stošić**, Sažeti prikaz istraživanja nalaza i problema prezentacije pod katedralom i Buničevom poljanom u Dubrovniku, *Godišnjak zaštite spomenika kulture Hrvatske* br. 12, Zagreb 1986 p. 242. U drugu polovicu VI stolj. datirana je bizantska bazilika u Ulpijani, usp. **Ivanka Nikolajević** sahranjivanje u ranokršćanskim crkvama na području Srbije, *Arheološki vestnik SAZU XXIX*, Ljubljana 1978 p. 678.
- 44/ **B. Fletcher**, *A History of architecture*, London 1948, p. 235, 236; **M. Suić**, Antički grad na istočnom Jadranu, Zagreb 1976 p. p. 230, 233.
- 45/ **M. Bolonić — I. Žic Rokov**, Otok Krk kroz vjekove, Zagreb 1977 p. 371
- 46/ o. c. p. 21.
- 47/ Sakralnim objektima u Maloj luci posvetiti će se više pažnje u posebnoj studiji, u suradnji sa povjesničarima umjetnosti. Za crkvu sv. Nikole usp. **B. Fučić**, Sveti Juraj i zeleni Juraj, *Zbornik za narodni život i običaje* br. 40, Zagreb 1962 p. 129 crkvu sv. Julija datira u XII—XIII stolj. Lj. Karaman, *Pregled umjetnosti u Dalmaciji*, Zagreb 1955.
- 48/ **A. Mohorovičić**, Problemi tipološke klasifikacije objekata srednjovjekovne arhitekture na području Istre i Kvarnera, *Ljetopis JAZU* knj. 62 Zagreb 1957; **I. Fisko**, Ranokršćanske crkvice na Sutvari, Gubavcu i Lučnjaku kraj Majsana u Pelješkom kanalu, *VAH Dalm. LXV-LXVII Split* 1963—65; isti, o ranokršćanskim spomenicima naronitanskog područja, *Dolina rijeke Neretve ... /Izd. HADA/ Split* 1980 p. 214; **B. Marušić**, Monumenti istriani dell'architettura sacrale altomedioevale con le absidi inscritte, *Arheološki vestnik SAZU XXIII Ljubljana* 1972 p. 266; **N. Cambi**, Starokršćanska crkvena arhitektura na području salonitanske metropolije, *Arheološki vestnik XXIX Ljubljana* 1978 p. 606; **Z. Gunjača**, O pojavi elemenata kasnoantičke graditeljske tradicije na nekim ranosrednjovjekovnim sakralnim objektima, *Cetinska krajina od prethistorije do dolaska turaka*, izdanje HADA Split 1984 p. 253; **T. Marasović**, Prilog morfološkoj klasifikaciji ranosrednjovjekovne arhitekture u Dalmaciji, *Prilozi istraživanju starohrvatske arhitekture*, Split 1978 **I. Petricioli**, »Toreta« na otoku Kornatu, *Adriatica praehistorica et antiqua*, Zagreb 1970 p. 717. S obzirom na tlocrtnu obradu usp. **Vezić**, Ranokršćanska arhitektura u Zadru i na zaderskim otocima, *Godišnjak zaštite spomenika kulture Hrvatske*, br. 12, Zagreb 1986 p. 161. Na ovome mjestu zahvaljujem kolegi **B. Fučiću** na smjernicama u vezi istraživanja Korintije i njezinih spomenika.
- 49/ Usp. bilj. 47 o. dj. Za motive fresaka usp. **M. Fagiolo**, *Tedoricus-Christus-Sol*, *Arheološki vestnik SAZU, XXI-II*, Ljubljana 1972 p. 113. odnosno **B. Fučić**, Sveti Juraj o. c. p. 129.
- 50/ usp. Sutivan na Braču, Cim kod Mostara, Založje u Bosni, usp. sve **N. Cambi**, Starokršćanska crkvena arhitektura na području salonitanske metropolije, *Arheološki vestnik XXIX Ljubljana* 1973 p. 617; **T. Andjelić**, Kasnoantička bazilika u Cimu i Žitomisljima kod Mostara, *Arheološki vestnik SAZU XXIX*, Ljubljana 1978 p. 628.; Uže datiranje tih objekata podređeno je pojavi lczena, koje sižu u kasnije razdoblje, u drugu polovicu 6. stoljeća.
- 51/ **B. Fletcher**, *A History of architecture*, London 1948 p. 236
- 52/ **M. Suić**, Ocjena radnje L. Margetića, Konstantin Porfirogenet i vrijeme dolaska Hrvata, *Zbornik historijskog zavoda JAZU*, vol. 8 Zagreb 1977, p. 96. Da je istu snagu kao Franačka država u zapadnom Balkanu imao Bizant pokršćavanje bi Hrvata došlo znatno ranije o. c. p. 96.
- 53/ **I. Ostojić**, o. c. svezak I p. 250, sl 130.
- 54/ **I. Ostojić**, o. c. svezak I p. 227, sl 108.
- 55/ **I. Ostojić**, o. c. svezak II p. 130; **Z. Gunjača**, Kasnoantička fortifikacijska arhitektura na istočnojadranskom priobalju i otocima, /Obrambeni sistemi u praistoriji i antici/ *Materijali XXII*, Novi Sad 1986 p. 127.
- 56/ **A. Badurina**, Bizantska utvrda na otočiću Palacol, *Arheološka istraživanja na otocima Cresu i Lošinju*, izd. HADA, Zagreb 1982 p. 171. O plovnim putevima u Kvarneru isti, Bizantski plovni put kroz otočje sjeverne Dalmacije, *Radovi bizantološkog skupa u Beogradu* 1985. g., u štampi. **Z. Gunjača**, o. c. p. 131, napose **M. Suić**, Antički grad na istočnom Jadranu, Zagreb 1976 p. 227—262.

THE STRATEGIC ROLE OF THE ISLANDS OF KRK FROM ANTIQUITY TO THE MIDDLE AGES

S U M M A R Y

Of all the islands of the Adriatic, the island of Krk is the largest and in economic terms the most interesting for habitation. Of special significance is Krk's geographical position. Through its close position to the mainland coast it may be considered as an extension of the barren coastal stretch. This has been illustrated by the occasional occupation of some areas of the island by mainland coastal inhabitants.

Excellent harbours accessible in all weathers are to be found by Omišalj in the north-west of the island and by Malinska on the south coast; around Krk at Punat bay, Baška Luka and Vela and Mala Luka on the extreme north-east point, which is orientated to the navigable Senj channel. For the maintenance of communications with the mainland, significant are Soline bay facing the historically-known Vinodol area on the mainland, and Voz bay, the closest port to the mainland. This bay is defended by the strategically interesting small island of Sv. Marko which today forms the central foundation for the Krk bridge.

The island of Krk was an important focal point for naval traffic since prehistoric times. This has been confirmed by the archaeological investigations of the hillforts of the island and especially in the town of Krk, today's economic and administrative centre and in all periods the island's leading settlement. Rich stratigraphy dating from the Bronze Age to the Iron Age has been found within the town core itself. Roman building activity has been confirmed as early as the first century B. C., the date of the building of the town walls. At this date the settlement played a role in Roman history on the occasion of the Civil War between Caesar and Pompey. According to the descriptions of historians, after the overwintering of ships »ad Curici Portum« a battle took place in Krk waters. It is supposed that the battle was fought in the narrows between the small island Sv. Marko, i. e. in the channel by today's Lanterna. The other Roman settlement on the island Fulfinum by Omišalj was also involved.

The strategic position of the prehistoric Omišalj hillfort suggests its use as a refuge by the inhabitants of Fulfinum and this may be the reason why the Roman Fulfinum, which lies in the Sepen bay, did not have any strong walls like Krk. We suppose that Fulfinum was a newly planned settlement for veterans and did not have any administrative function in the island. Furthermore the position of Fulfinum is protected from the sea by a coastal wall, today destroyed by the sea, but until recently harbour moles and defensive towers were visible.

The strategic role of the island of Krk becomes more significant in the period of late antiquity, i. e. Byzantium. Adjacent to the eastern edge of Fulfinum in the area of Fortica a fortification was built to defend Omišalj harbour. Within Fulfinum itself separate fortifications with a massive wall can be followed. Special defences were built by the wharves of Voz and Sv. Marko.

At the same time the defences of Krk were reinforced by towers on the east side facing Porta Pisane while the city area was reduced. The south walls by the sea were renewed

and most probably the area round the cathedral and the bishop's palace were consolidated into a separate complex.

Of special importance are the as yet insufficiently investigated fortifications on presently deserted sites on the coastal side of the island, especially the fortress Korintija between Vela and Mala Luka on the Senj side of the island and the fortification on Glavina which faces Novi Vinodolski. According to surveys and observations carried out to date, we can suppose a purely strategic purpose for these complexes, most probably built in the Byzantine period. However it remains possible that some of the fortifications, for example the wall on the Glavina, are earlier, being a part of the Italian Limes built at the beginning of the fifth century for the protection of Italy against the barbarians and which extended from Rijeka over Prezida. Certainly fortifications on the north coast of the island of Krk are interesting for the process of occupation by Croats as well as for the defensive needs of Byzantium and Venice. We hope that closer examination of these complexes will contribute to the better understanding of this very complicated period of our past.



1/ Sjeverozapadni dio otoka Krka prije izgradnje mosta. Sasma lijevo otok sv. Marko sa tvrđavom, nasuprot uvala Voz. /Foto Agencija za fotodokumentaciju Zagreb/

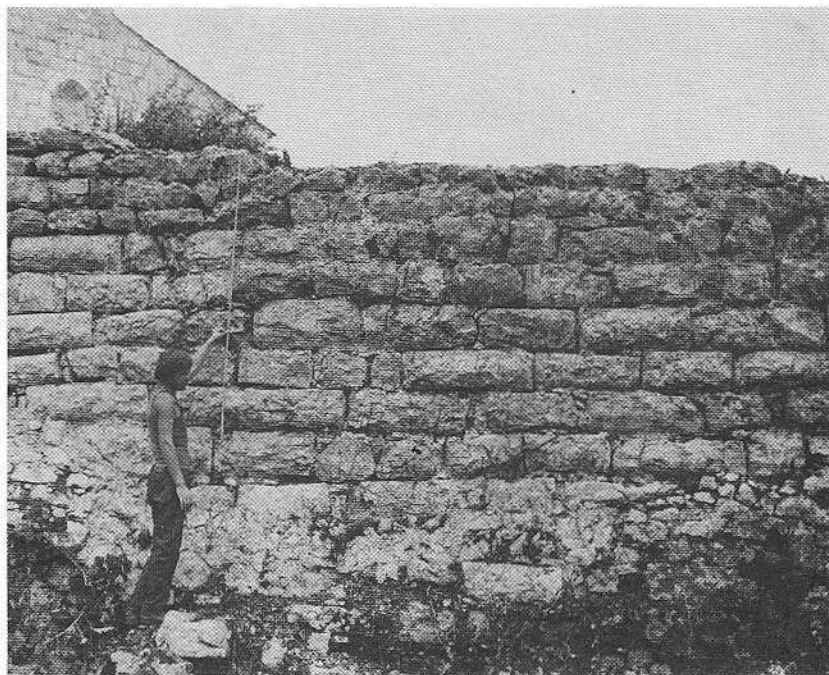
2



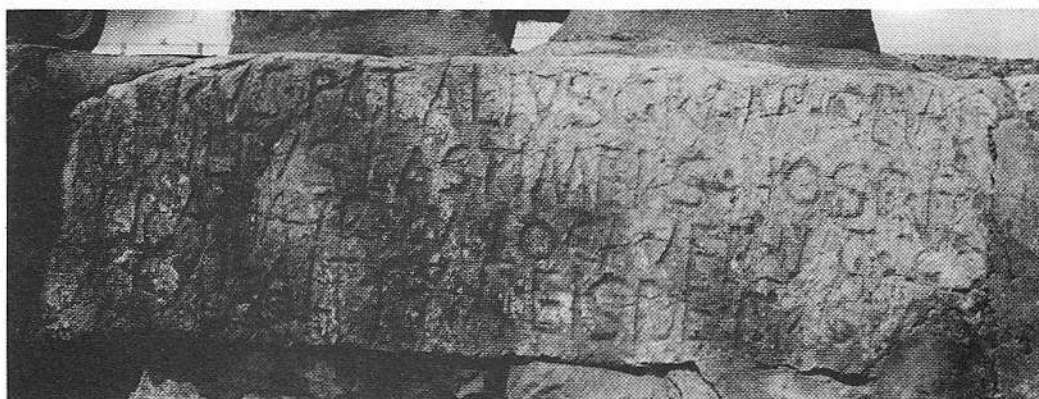
1/ Detalj bedema prehistorijske gradine Zagrajinc kod Krka /foto A. Faber/



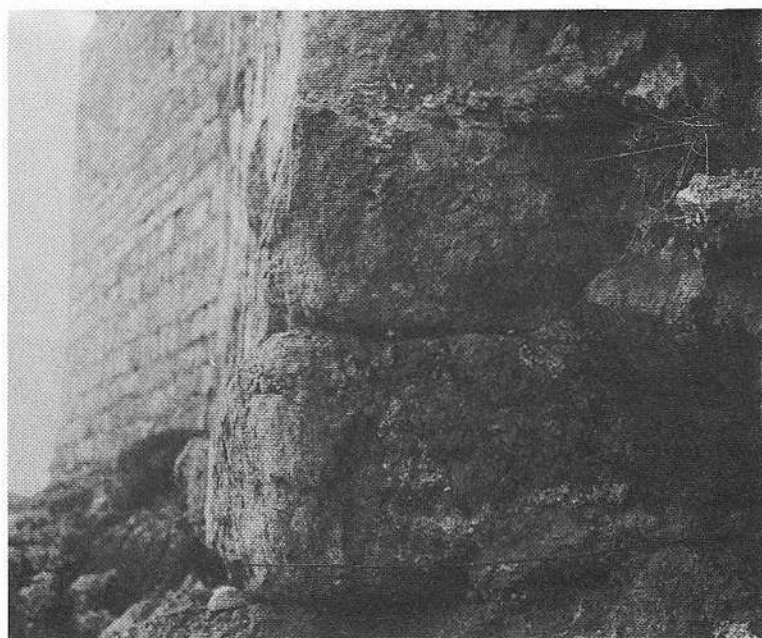
2/ Gradska jezgra Krka okružena bedemima, uz redukciju prehistorijskih bedema u doba kasne antike. /rezane terase u desnoj polovici slike./
Foto Agencija za fotodokumentaciju Zagreb/



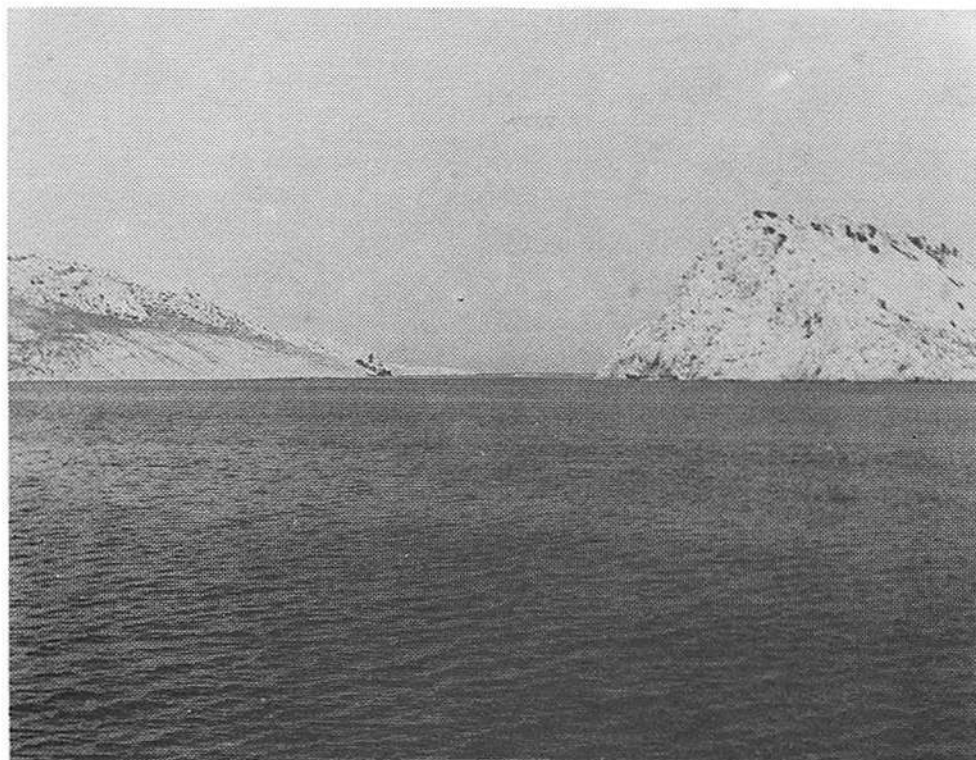
1/ Ranoantički bedem kod Franjevačkog samostana u Krku



2/ Natpis vezan uz izgradnju ranoantičkog bedema



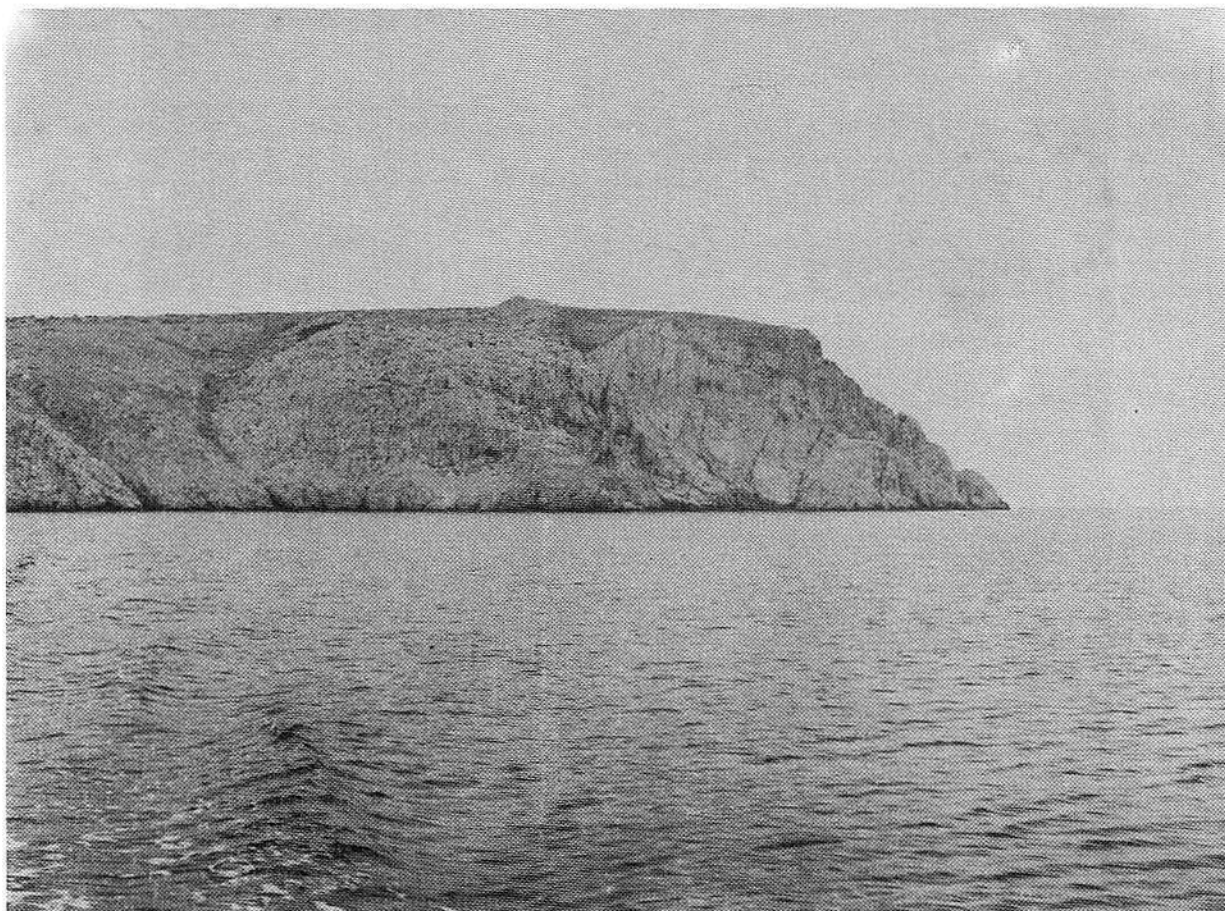
3/ Temelj jugoistočnog ugla antičkog bedema Krka, južno od Porta Pisane /foto A. F./



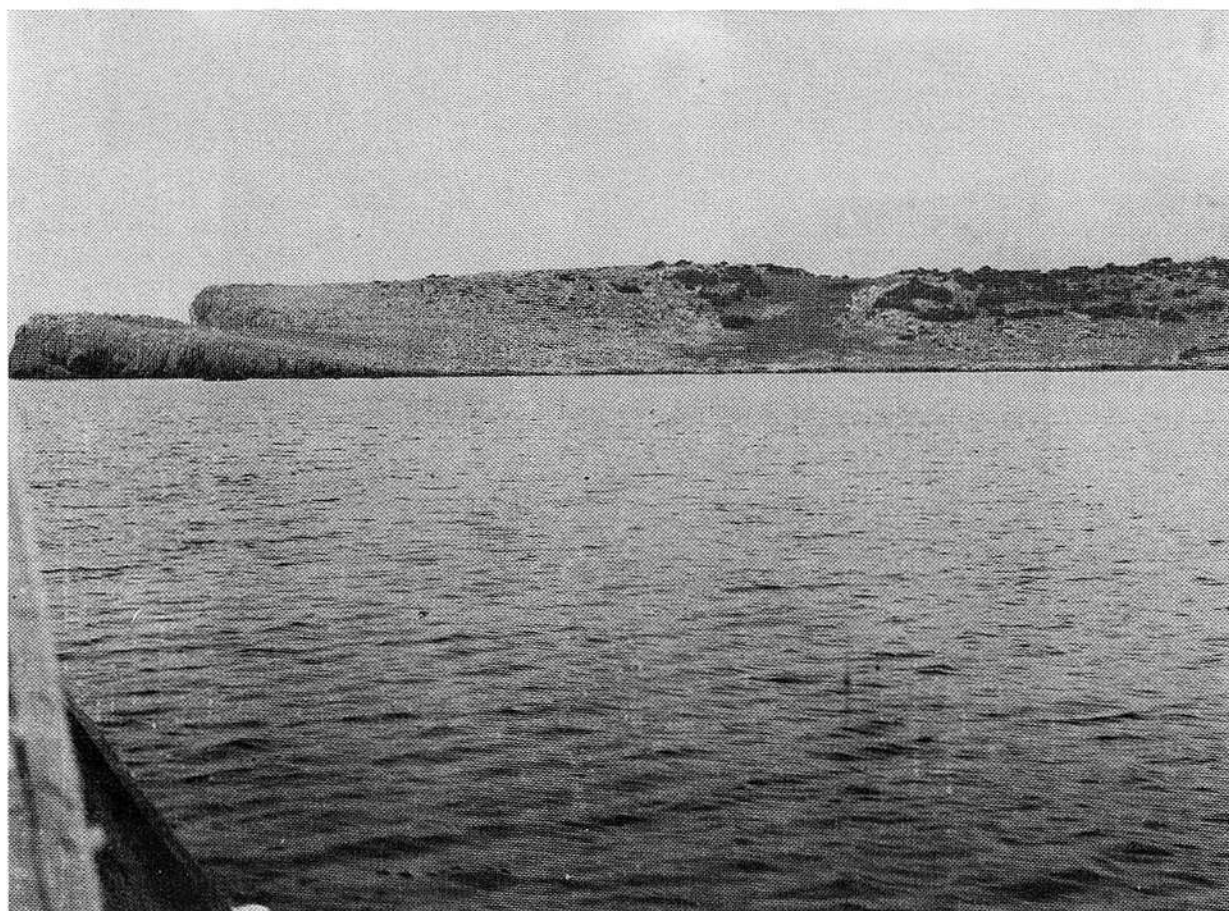
1/ Otok sv. Marka prije izgradnje mosta /foto A. F./



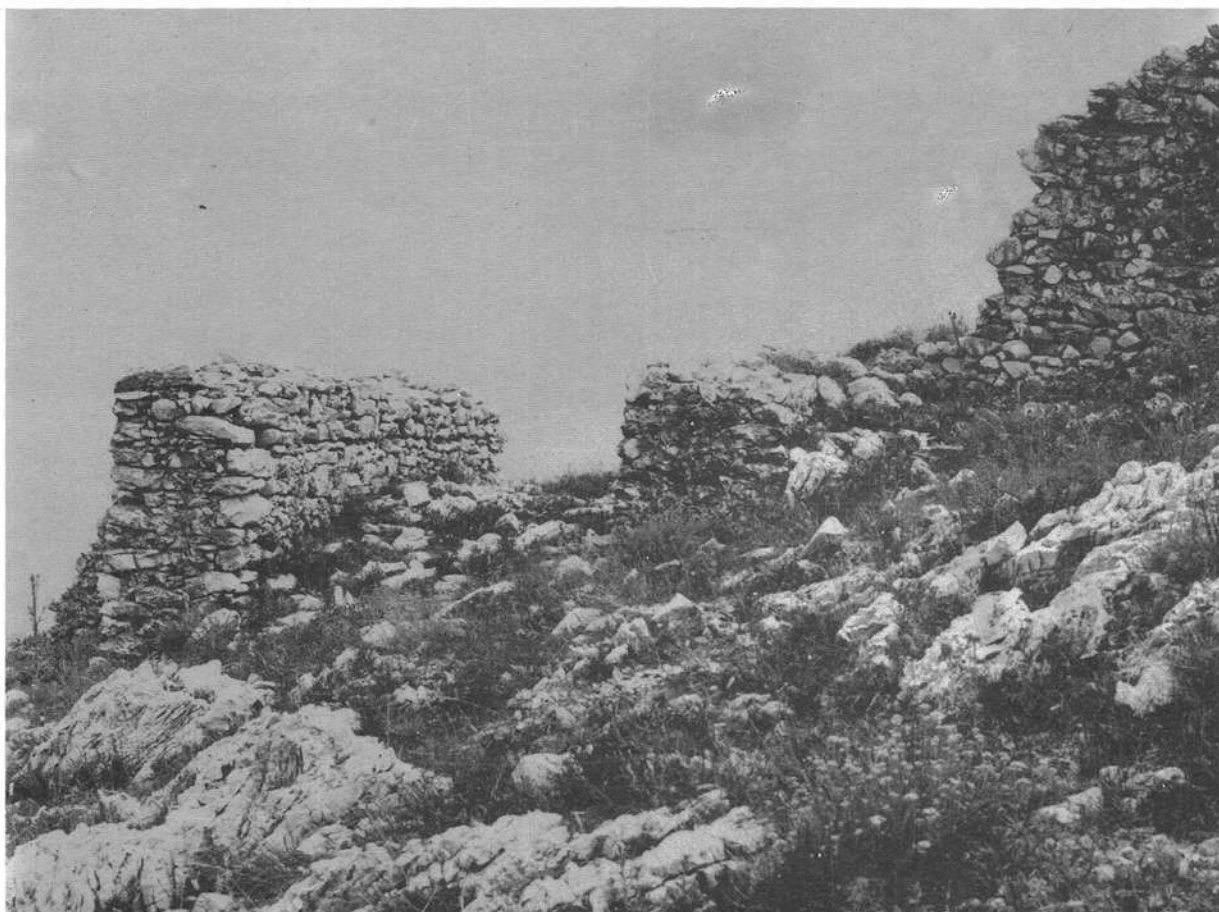
2/ Detalj tvrđave na otoku sv. Marka 1970. g. /foto A. F./



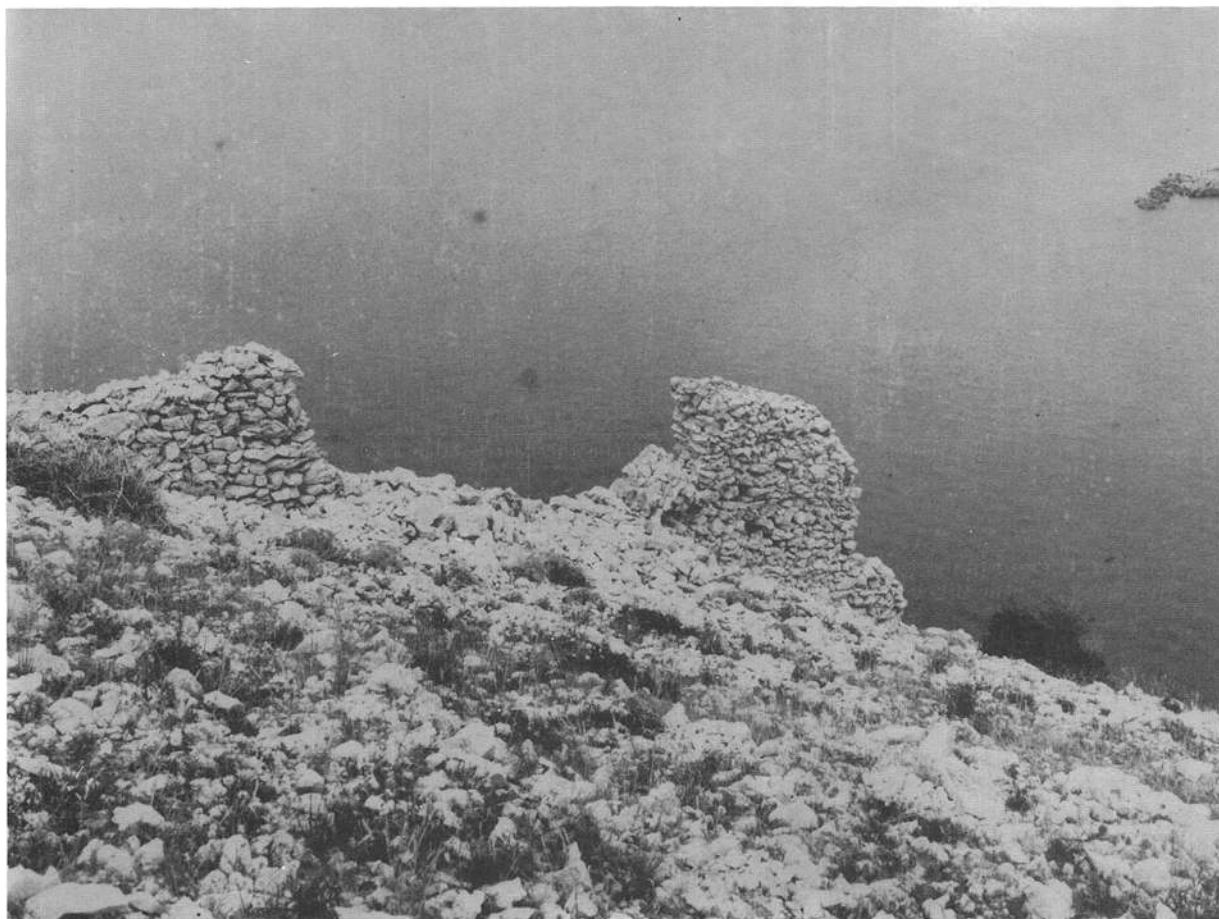
1/ Poluotok Veli Grad sa rtom Glavina na sjevernoj obali Krka /foto A. F./



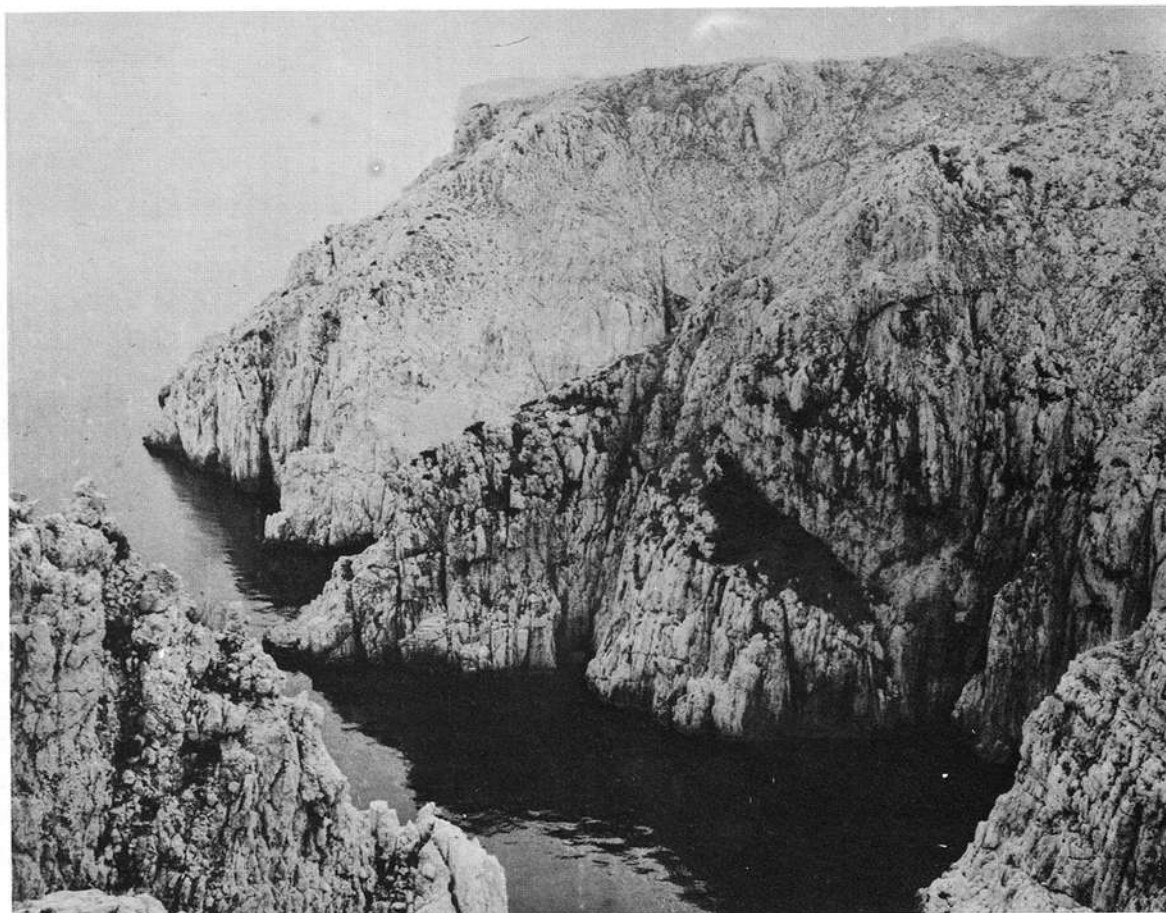
2/ Lokalitet Vinca nasuprot Glavine uz uvalu Ogrul. /Foto A. F./ Sasma desno lokacija ruševina crkve.



1/ Pogled na ulaz u fortifikaciju na Glavini /Veli grad/



2/ Detalj poteza zida fortifikacije na Glavini spram uvale Sršćica /Foto A. F./



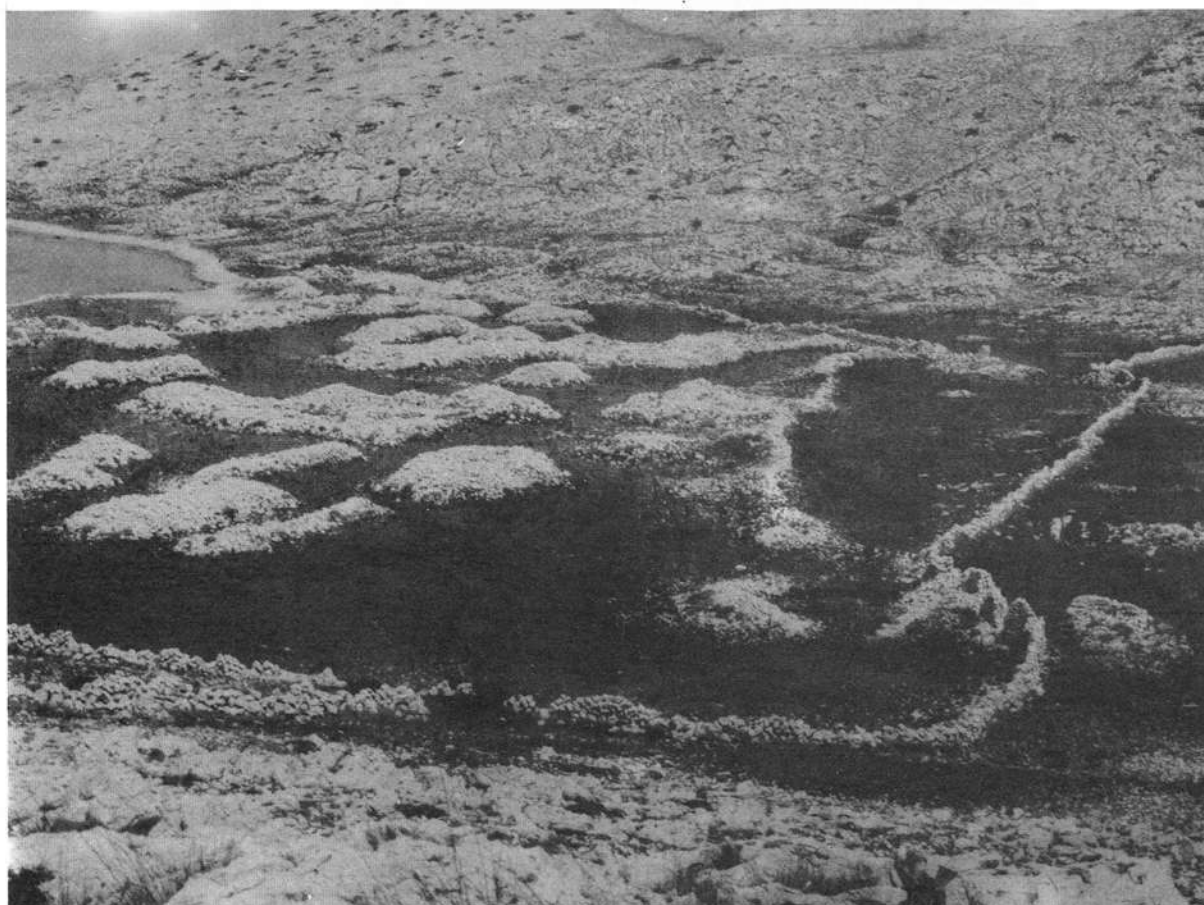
1/ Pogled sa Glavine spram Vinodolskog kanala. /Foto A. F./



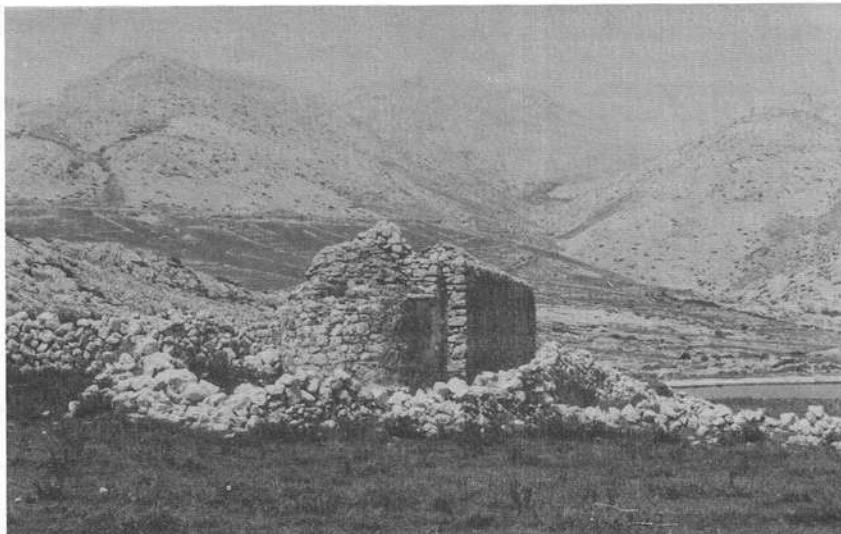
2/ Lokva na Glavini /Foto A. F./



1/ Pogled na tvrđavu Korintija sa obale Male Luke. /Foto A. F./



2/ Dio ruševina naselja u podnožju tvrđave Korintije /Bosar/ u Maloj Luci. U desnom uglu ograđenog prostora naziru se ruševine crkve sa troisnom apsidom /Foto A. F./



1/ Crkvica sv. Nikole



2/ Crkva sa trolisnom apsidom



3/ Mala apsida nepoznatog objekta u naselju uz Malu luku /Foto A. F./