

NEOLITIČKE PLOČICE SA ŽLIJEBOM

Keramičke pločice sa žlijebom, iako pronađene u relativno malom broju, jedna su od prepoznatljivih kategorija predmeta posebne namjene neolitika istočnog Jadrana. Primjerci spojeni sa životinjskim figurama daju naznaku simboličkog značenja uz širok aspekt tumačenja njihove funkcije.

KLJUČNE RIJEČI: *neolitik, danilska kultura, pločice*

UVOD

Keramičke pločice sa žlijebom rijetka su pojava u neolitiku istočnog Jadrana, koncentrirana ponajprije na područje sjeverne Dalmacije i većinom nepoznata izvan navedenog prostora. Gotovo sve pločice pronađene su u neolitičkim naseljima zadarsko-šibenskog područja: u Smilčiću, Baricama u Benkovcu, Danilu Bitinju i Pokrovniku. Od 13 primjeraka obrađenih u ovom radu tek jedan pripada hvarskoj kulturi, a sve ostale vezane su uz danilsku kulturu. Izrazita malobrojnost, kao i odsustvo bilo kakvih kontekstualnih posebnosti vezanih uz njihov pronalazak, ostavljaju otvorenim širi dijapazon mogućih interpretacija njihove funkcije i značenja.

KERAMIČKE PLOČICE SA ŽLIJEBOM NA ISTOČNOJ OBALI JADRANA

Keramičke pločice sa žlijebom javljaju se u dva osnovna tipa: samostalno oblikovane pločice i one u kombinaciji sa životinjskom figurom. Najčešće su pravokutnog presjeka i sve ih karakterizira uzdužni žlijeb na barem jednoj od ploha. Tehnologijom izrade uglavnom odgovaraju keramičkoj produkciji tipične danilske kulture. Otprilike polovica pronađenih primjeraka je ukrašena, a poput tehnologije izrade i ukraši se uklapaju u sustave danilske produkcije. Karakteristična je potpuna domi-

NEOLITHIC PLATELETS WITH A GROOVE

Ceramic platelets with a groove, though relatively scarce, are one of recognizable categories of objects with special functions in the Neolithic of the eastern Adriatic. Examples which are joined with animal figures indicate possible symbolical meaning alongside wide aspect of interpretations of their function.

KEY WORDS: *Neolithic, Danilo culture, platelets*

INTRODUCTION

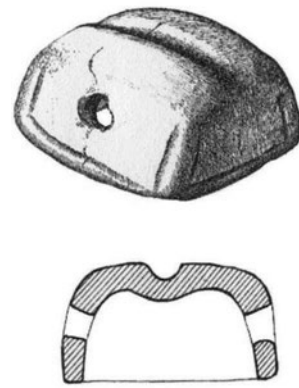
Ceramic platelets with a groove represent a rare phenomenon in the Neolithic of the eastern Adriatic. They are concentrated primarily in the region of northern Dalmatia and they are unknown for the most part outside the mentioned region. Almost all platelets were found in the Neolithic settlements of the Zadar-Šibenik region: in Smilčić, Barice in Benkovac, Danilo Bitinj and Pokrovnik. Out of 13 examples presented in this work only one belongs to the Hvar culture while others can be related with the Danilo culture. Due to distinct scarcity and absence of any contextual particularities related with their finding, broad possibilities of interpretation of their function and meaning remain open.

CERAMIC PLATELETS WITH A GROOVE ON THE EASTERN ADRIATIC COAST

Ceramic platelets with a groove appear in two basic types: platelets shaped independently and the ones in combination with an animal figure. They usually have rectangular cross-section and they are all characterized by a longitudinal groove on at least one of the surfaces. For the most part they correspond to ceramic production of the typical Danilo culture regarding production technology. Roughly half of the examples have been decorated and ornaments correspond to systems of the Danilo production as



SL. 1. / FIG. 1.



SL. 2. / FIG. 2.

(preuzeto iz Š. BATOVIĆ, 1979, TXCII, 3).
(after Š. BATOVIĆ, 1979, TXCII, 3).

nacija tehnike urezivanja, rijetko kombinirana s inkrustacijom ili ubadanjem, a od motiva prisutni su isključivo pravocrtni.

Smilčić. Na nalazištu Smilčić pronađene su četiri pločice sa žlijebom, tri danilske i jedna iz vremena hvarske kulture. Od danilskih se posebno ističe pločica oblikovana u sklopu životinjske figure, što je zasad jedinstveni spoj (Sl. 1, 12). Pločica se nalazi na leđima životinje, u kojoj bi se, prema pojedinim autorima, mogla prepoznati svinja ili govedo.¹ Sa životinjom je spojena donjom dužom plohom, a na gornjoj se nalazi uzdužni žlijeb. Ni pločica ni životinjska figura nisu ukrašene.

Druge dvije danilske pločice oblikovane su samostalno, sa žlijebom na jednoj široj plohi (T. I, 3-4). Jedna je neukrašena i sačuvana u cijelosti (Sl. 3), a od druge su sačuvani fragmenti ukrašeni urezanim i izbodenim linijama, u vidu šrafiranih trokuta (Sl. 4).²

Hvarska pločica, iako slijedi istu tradiciju, dosta se razlikuje od danilskih. Ovo je jedini primjerak šuplje pločice, s dvije perforacije na bočnim stranama koje se lagano proširuju prema van (Sl. 2). Presjek pokazuje trapezoidni oblik s uzdužnim žlijebom na gornjoj plohi. Zbog ovakvoga oblikovanja tumačila se kao prikaz kuće i dovodila u vezu s obredima vezanim uz nju.³

well production technology. Dominance of incision is characteristic, rarely combined with incrustation or pricking. All motifs are linear.

Smilčić. Four platelets with a groove have been found at the site of Smilčić. Three of them belong to the Danilo culture and one to the Hvar culture. Platelet shaped in combination with an animal figure is particularly interesting out of the Danilo platelets. So far this has been a unique combination (Figs. 1, 12). Platelet is located on the back of the animal in which certain authors recognize a pig or an ox.¹ It is connected with the animal with longer lower side while a groove is on the upper side. Both platelet and animal figure are undecorated.

Two other Danilo platelets were shaped independently, with a groove on one of wider sides (Pl. I, 3-4). One of them is undecorated and preserved fully (Fig. 3). Fragments of the other are decorated with incised and pricked lines, as hatched triangles (Fig. 4).²

The Hvar platelet, although following the same tradition, is quite different from the Danilo specimens. This is the only example of a hollow platelet with two perforations on lateral sides which slightly expand outwards (Fig. 2). Cross-section indicates trapezoidal shape with longitudinal groove on the upper side. Due to such form it was interpreted as a house depiction and was related with rituals characteristic of it.³

1 Š. BATOVIĆ, 1979, 550.

2 Š. BATOVIĆ, 1962, 90.

3 Š. BATOVIĆ, 1979, 560.

1 Š. BATOVIĆ, 1979, 550.

2 Š. BATOVIĆ, 1962, 90.

3 Š. BATOVIĆ, 1979, 560.



SL. 3. / FIG. 3.



SL. 4. / FIG. 4.

Danilo. Na nalazištu Danilo Bitinj pronađene su dvije neukrašene pločice u obliku kvadra s uzdužnim žlijebom po sredini jedne šire plohe (T. I, 1-2). Žlijeb se na većoj pločici proširuje prema jednom kraju, zbog čega su one u početku bile tumačene kao neka vrsta kalupa, a kasnije ipak kao predmeti kultne namjene.⁴

Pokrovnik. Na nalazištu Pokrovnik–Copića njive pronađen je samo jedan primjerak (T. I, 5). Radi se o maloj fragmentiranoj pločici pravokutnog presjeka sa žlijebom na gornjoj plohi. Pločica je ukrašena urezanim cik-cak linijama na gornjoj plohi i sačuvanoj bočnoj strani.⁵

Benkovac. Na nalazištu Barice u Benkovcu pronađeno je šest keramičkih pločica s uzdužnim žlijebom, pet pločica pravokutnog presjeka i jedna kvadratnog.⁶ Najveća među pravokutnim pločicama sačuvana je u cijelosti. Izdvaja se od dosad pronađenih primjeraka po dva uzdužna žlijeba, na svakoj široj plohi po jednom žlijebu (Sl. 5; T. II, 3). Precizno je ukrašena kombinacijom urezivanja i bijele inkrustacije. Ukrašen je izveden u vidu cik-cak linija postavljenih tako da formiraju neku vrstu "x" motiva. U međuprostorima se nalazi negativni motiv romba, a na bočnim stranama izvedeni su šrafirani trokuti.

Druga pravokutna pločica ukrašena je meandri-
ma na plohi sa žlijebom i urezanim trokutima ispunje-

Danilo. Two undecorated platelets in shape of a cuboid with longitudinal groove in the middle of one wider side (Pl. I, 1-2) were found at the site of Danilo Bitinj. Groove on the larger platelet expands towards one end which is why they were interpreted as a kind of mould at the beginning i.e. later as cult objects.⁴

Pokrovnik. At the site of Pokrovnik–Copića njive only one example was found (Pl. I, 5). This is a small fragmented platelet, with rectangular cross-section and a groove on upper side. The platelet is decorated with incised zig-zag lines on the upper side and preserved lateral side.⁵

Benkovac. At the site of Barice in Benkovac, six ceramic platelets with longitudinal groove were found, five with rectangular cross-section and one with square cross-section.⁶ The largest rectangular platelet was preserved fully. It can be singled out due to two longitudinal grooves, one on each wider side respectively (Fig. 5; Pl. II, 3). It was decorated with a combination of incising and white incrustation. Decoration was made in form of zig-zag lines arranged to form a kind of "x" motif. Negative motif of a rhombus is in interspaces, and hatched triangles are made on lateral sides.

The second rectangular platelet was decorated with meanders on the surface with the groove and incised triangles filled with white incrustation on

4 J. KOROŠEC, 1958, 94.

5 Podatci poznati autorima s istraživanja nalazišta Pokrovnik-Copića njive

6 D. VUJEVIĆ, K. HORVAT, 2012, 48-49.

4 J. KOROŠEC, 1958, 94.

5 Information known to the authors of the research of the site of Pokrovnik - Copića njive.

6 D. VUJEVIĆ, K. HORVAT, 2012, 48-49.



SL. 5. / FIG. 5.



SL. 6. / FIG. 6.



SL. 7. / FIG. 7.



SL. 8. / FIG. 8.

nim bijelom inkrustacijom na dužim bočnim stranama (Sl. 6; T. II, 2). Pločici nedostaje jedan kut. Donja strana u potpunosti je gruba i polukružno udubljena, što je vjerojatno posljedica oštećenja. Ogrubljenost plohe asocira na već spomenutu životinjsku figuru iz Smilčića, naime, ostavlja mogućnost da je donji dio bio integralno vezan uz nekakvu figuru. Nažalost, među ostalim keramičkim nalazima nije pronađen niti jedan nalaz koji bi se mogao povezati s ovom pločicom te sve ostaje na razini pretpostavke.

Od treće ukrašene pravokutne pločice sačuvana je samo polovica. Žlijeb se nalazi na gornjoj plohi, a urezani ukras s jedne bočne strane (T. II, 6). U blizini je pronađen i manji keramički ulomak ukrašen urezivanjem, s identičnim motivom (T. II, 5). Unatoč identičnom oblikovanju, debljina sačuvanih fragmenta je različita pa se može tvrditi da je riječ o fragmentima dviju različitih pločica.

longer lateral sides (Fig. 6; Pl. II, 2). One corner is missing on the platelet. Lower side is quite rough and has a semi-circular depression which is probably a consequence of damage. Coarse surface resembles animal figure from Smilčić i.e. opens up a possibility that the lower part may have been connected with some figure. Unfortunately among other ceramic finds none could be related with this platelet so we can only make hypotheses regarding this matter.

Only half of the third platelet was preserved. Groove is located on the upper surface, and incised ornament on one lateral side (Pl. II, 6). A smaller ceramic fragment decorated with incising was found in the vicinity, with identical motif (Pl. II, 5). Despite identical shaping thickness of preserved fragments is not identical so we can say that these were fragments of two different platelets.

Posljednja pronađena pločica je kvadratnog presjeka, što odudara od ostalih pločica pronađenih na istočnom Jadranu. Osim oblikom, od ostalih se pločica razlikuje i perforacijom izvedenom uz jedan rub, što bi moglo ukazivati na njeno korištenje kao privjeska. Široki uzdužni žlijeb izveden je na jednoj dužoj plohi, a bočne strane su ukrašene plitko urezanim meandrima (Sl. 7; T. II, 4).

RASPRAVA

Predneolitičko razdoblje istočnog Jadrana bilo je obilježeno privremenim naseljavanjem i mobilnošću zajednica. Neolitičke zajednice to mijenjaju, one polako, fizički, društveno i psihološki oblikuju svoj krajolik. Prelazak s lova i sakupljanja na produktivnu privredu značio je duži boravak na jednom mjestu, a ujedno i određeni stupanj kontrole nad nekim teritorijem i njegovim resursima.⁷ Neolitik tako postaje vrijeme u kojemu ovisnost o krajoliku i prirodnim pojavama dobiva novo značenje. U vrijeme danilske kulture početni su problemi produktivne privrede nadmašeni, a ovisnost o uspjehu poljoprivrede i stočarstva pretvorila se u zahvalnost. Ta se zahvalnost odražavala kroz duhovnu a posredno i kroz materijalnu kulturu. Važna komponenta ove nove materijalnosti postaje produkcija, korištenje i odlaganje značenjski oblikovanih predmeta, pogotovo onih od pečene gline.⁸ Figurice i slične keramičke izrađevine, međusobno različite oblikom i značenjem, postaju način izražavanja. Različiti simboli i nakane inkorporirane u njih omogućuju vrlo široke mogućnosti njihova tumačenja, iako ne i čvrste dokaze koji bi ih potvrdili. Predstavljaju li oni igračke, magijske predmete, priloge za drugi svijet, simbole plodnosti, zavjetne darove ili pak društvene markere, najčešće je moguće konstatirati samo na razini pretpostavke.

Kontekstu keramičkih izrađevina posebne namjene u razdoblju neolitika istočnog Jadrana pripisuju se i keramičke pločice sa žlijebom. S obzirom na razvijeni duhovni život neolitičkih zajednica tog područja, koji je prije svega povezan s privrednim aspektima i plodnošću u širem smislu, ove se keramičke predmete povezivalo s određenim obredima oko stočarstva, zemljoradnje, ili rjeđe, s totemističkim vjerovanjima.⁹ Mali broj pronađenih primjeraka nije ostavljao mjesta za diskusiju. No pronalaskom šest

The last platelet has square cross-section which is different than other platelets found on the eastern Adriatic. Another difference is perforation made near one edge which may indicate its usage as a pendant. Wide longitudinal groove was made on one of longer sides, and lateral sides were decorated with shallowly incised meanders (Fig. 7; Pl. II, 4).

DISCUSSION

Pre-Neolithic period of the eastern Adriatic was characterized with temporary settling and mobility of the communities. Neolithic communities changed this and gradually started to shape their own landscape physically, socially and psychologically. Transfer from hunting and collecting to productive economy meant longer stay at one place, and at the same time certain level of control over some territory and its resources.⁷ In that way the Neolithic became a period in which dependence on landscape and natural phenomena got a whole new meaning. In the period of the Danilo culture, initial problems of the productive economy were solved, and dependence on the success of agriculture and cattle breeding turned into gratitude which was expressed through spiritual and material culture indirectly. Production, use and depositing of intentionally expressive objects, particularly the ones made of baked clay, become an important component of this new materiality.⁸ Figurines and similar ceramic products, different regarding shape and meaning, become a way of expression. Various symbols and intentions incorporated in them offer broad possibilities of their interpretation, although without firm proofs which may confirm them. We can only make hypotheses about their function as toys, magical objects, accessories for the other world, fertility symbols, votive gifts or social markers.

Ceramic platelets with a groove are ascribed to the context of ceramic artefacts with particular purpose in the period of the Neolithic on the eastern Adriatic. These ceramic objects were related with certain rituals regarding cattle breeding, agriculture or rarely totemistic beliefs having in mind developed spiritual life of the Neolithic communities of this region which is primarily related to economic aspects and fertility in a broad sense.⁹ Small number of recovered objects prevented any discussion. Six

7 J. PETERS, K. SCHMIDT, 2004.

8 D. W. BAILEY, 2005, 6.

9 Š. BATOVIĆ, 1979, 550.

7 J. PETERS, K. SCHMIDT, 2004.

8 D. W. BAILEY, 2005, 6.

9 Š. BATOVIĆ, 1979, 550.

novih pločica na Baricama i jedne na Pokrovniku, taj se broj naglo povećao, a različitosti u njihovu oblikovanju i pojedinim posebnostima sada dopuštaju raspravu na nešto višoj razini.

Keramičke pločice sa žlijebom posve su jedinstvena i gotovo nepoznata pojava izvan istočnojadranskog područja. Jedini tipološki slični primjerci, koji se ujedno mogu smatrati i jedinom analogijom, poznati su iz Butmira u Bosni i Roške špilje u Sloveniji. Batović smatra da su obje nastale pod utjecajem istočnojadranskih pločica.¹⁰ Prema tumačenju Fiale i Hoernes, figurica iz Butmira prikazuje životinju bez glave (vepar?), s grebenom na leđima i rupom na mjestu glave, koja doseže do polovice tijela. Središnji greben stvara dva žlijeba pa se osnovna ideja prilikom izrade možda može povezati s danilskim primjerkom iz Smilčića (Sl. 9a). Gotovo identično oblikovanje, ali ovaj put svedeno na formu kvadra, javlja se kod drugog nalaza iz Butmira, koji oblikom i dvama paralelnim žljebovima na jednoj od ploha više slični danilskim pločicama (Sl. 9b).¹¹ On u jednu ruku čini prijelazni oblik od ideje samostalne pločice prema onoj inkorporiranoj u životinjsku figuru kakvu imamo u slučaju prvog navedenog primjerka.

Prostorna disperzija ukazuje na snažnu vezu pločica i danilske kulture. Čak i primjerci pronađeni izvan matičnog teritorija potječu iz kulturnog konteksta kojem je dokazan kontakt s danilskom kulturom. Pločice stoga možemo promatrati kao jedinstveni izričaj danilskih zajednica, kao njihov simbol jedne ideje, koja je samo njima i bila u potpunosti poznata. Nažalost, bez obzira na uloženi trud, ta ideja bez pisanih dokaza današnjem promatraču ostaje skrivena a njeno tumačenje ostaje na razini hipoteze.

Svaki pokušaj interpretacije društvenog i ritualnog konteksta neolitičkih predmeta posebne namjene zahtijeva prostorni i stratigrafski položaj predmeta, uzimajući u obzir izradu, moguće korištenje, ali i šire društveno značenje predmeta.¹² Simboličko značenje predmeta ne može biti arbitrarno iz razloga što simbolički predmeti mogu djelovati samo kada su uklopljeni u kontekst.¹³ Predmet se može protumačiti samo kada ga se stavi u odnos s drugim predmetima iz istog konteksta, ispitujući dakle njihov međusobni položaj, veze i odnose, kao i uspored-

new platelets which were found at Barice and one at Pokrovnik, exhibiting certain differences and particularities in their shaping, allow a discussion on somewhat higher level.

Ceramic platelets with a groove are quite unique and almost unknown phenomenon outside the eastern Adriatic region. The only similar examples in typological terms which can also be considered as the only analogies are known from Butmir in Bosnia and Roška špilja in Slovenia. Batović believes that both were formed under the influence of the eastern Adriatic platelets.¹⁰ According to interpretation of Fiala and Hoernes, a figurine from Butmir represents a headless animal (wild boar?), with a ridge on his back and a hole instead of head which occupies half of the body. Central ridge makes two grooves so that basic idea can be related with the Danilo example from Smilčić (fig. 9a). Almost identical rendering, but this time reduced to the cuboid form appears on the second find from Butmir which resembles Danilo platelets more by its form and two parallel grooves on one of the sides (Fig. 9b).¹¹ In a way it is a transitory form from the idea of an independent platelet towards the one incorporated in an animal figure which we have in case of the example mentioned first.

Spatial dispersion indicates strong connections between the platelets and the Danilo culture. Even those examples found outside the original territory come from the cultural context with proven contact with the Danilo culture. Therefore platelets can be observed as a unique expression of the Danilo communities, their symbol of an idea, known only to them. Unfortunately despite the efforts invested this idea remains hidden to a modern observer without written sources, and its interpretation is only at the level of hypothesis.

Any attempt of interpretation of social and ritual context of the Neolithic objects with particular function demands spatial and stratigraphic position of the object considering its production, possible use and wider social importance of the object.¹² Symbolical meaning of the object cannot be arbitrary because symbolical objects can work only within a context.¹³ The object can be interpreted only in relations with other objects from the same context, questioning their positions, connections and rela-

10 Š. BATOVIĆ, 1979, 607.

11 F. FIALA, M. HOERNES, 1898, 28, T. V, 2, 4.

12 I. KUJIT, M. S. CHESSON, 2005, 172.

13 I. R. HODDER, 1992, 14.

10 Š. BATOVIĆ, 1979, 607.

11 F. FIALA, M. HOERNES, 1898, 28, Pl. V, 2, 4.

12 I. KUJIT, M. S. CHESSON, 2005, 172.

13 I. R. HODDER, 1992, 14.



SL. 9a i b. / FIG. 9a and b

(preuzeto iz F. FIALA, M. HOERNES, 1898, V. 2, 4).

(after F. FIALA, M. HOERNES, 1898, V. 2, 4).

bom s drugim predmetima s kojima dijeli formalne attribute.¹⁴ Da li kontekst nalaza unutar stratigrafskih i prostornih odnosa na nalazištima ili pak unutar skupa nalaza pronađenih uz pločice može dati barem dio odgovora na problematiku? Sve pločice sa žlijebom pronađene su unutar naseobinskog kulturnog sloja, no nisu dio cjeline kojoj bi bilo moguće pripisati posebno značenje i smisao. Neodređeni kontekst ne ukazuje nužno na neodređeno značenje, već različito tretiranje ili sudbinu predmeta nakon što su oni iz nekog razloga izgubili ili ispunili svrhu.

Očito je da usporedbe na geografskom ili kulturološkom nivou, zbog malog broja sličnih predmeta, ne pomažu u rješavanju pitanja njihova značenja, pa se izglednijim pristupom čini uklapanje pločica u različite kontekste, od funkcionalnog do simboličkog, kao i njihovo promatranje kao samostalnog predmeta ili u kombinaciji s figurom.

Potrebno je krenuti od jednostavnog pitanja: Da li je pločica u početku mogla biti prikaz stvarnog funkcionalnog predmeta, tj. tereta na leđima životinje? Od početka pripitomljavanja životinja postoje dokazi da su one korištene i kao teretne životinje, no tumačenju pločica kao prikaza stvarnog tereta tre-

tions, as well as comparison with other objects with which it shares formal attributes.¹⁴ Can context of finds within stratigraphic and spatial relations at sites or in an assemblage shed some light on these problems? All platelets with a groove were found within a settlement cultural layer, but they are not a part of a whole which could be ascribed with special meaning and importance. Indeterminate context does not necessarily indicate indeterminate meaning, but different treatment or fate of objects after they fulfilled or lost their purpose for some reason.

It is evident that comparisons on geographical or cultural level are not helpful in solving problems of meaning of these objects as they are scarce so that it seems more useful to try to integrate platelets into various contexts from functional to symbolical ones or to observe them as independent objects or in combination with a figure.

We need to start from a simple question: whether a platelet at the beginning could have been a representation of a real functional objects i.e. cargo on the back of the animal? From the beginning of domesticating animals there are proofs that they were used also as pack animals. But interpretation of platelets

14 J. THOMAS, 1991, 95.

14 J. THOMAS, 1991, 95.



SL. 10. / FIG. 10.

(preuzeto iz M. GIMBUTAS, 2001, 100, Fig. 163/3).

(after M. GIMBUTAS, 2001, 100, fig. 163/3).

nutno nema osnove jer se onda ne bi dogodio prijenos simbolike na samostalne pločice. Shematizirani prikaz tereta sam po sebi nema neku veliku simboliku, a ako je i ima, ona može biti izražena samo u kombinaciji sa životinjom. Dakle, pločica mora biti nešto što i samostalno može imati simboličku i/ili funkcionalnu vrijednost.

Promatrajući pločicu kao samostalni predmet, jedina usporedba na oblikovnom nivou nalazi se na nalazištu Çatal Höyük u Turskoj (Sl. 10). Radi se o jednoj od pintadera ovalnog oblika sa širokim žlijebom po sredini i ukrasima uokolo. M. Gimbutas oblik i žlijeb veže uz ženske spolne oznake, točnije prikaz vulve u kombinaciji s prikazom sjemena (sjemenke).¹⁵ Unatoč određenoj sličnosti i žlijebu kao poveznici, postavlja se pitanje jesu li danilski primjerci mogli biti pintadere. Ova je vrsta nalaza, kao i pločice sa žlijebom, vrlo rijetka na nalazištima istočnog Jadrana.¹⁶ Tumačeni su kao pečati za utiskivanje uzoraka na glinu, kao nakitni predmeti, predmeti korišteni u ritualne svrhe, predmeti uz pomoć kojih se naglašava vlasništvo, status, kao sredstvo komunikacije ili prenošenja informacija između različitih

as representation of real cargo is not justified for now because transfer of symbolism to independent platelets would not happen in that case. Schematized representation of the cargo is not particularly symbolic in itself, and even if it is it can only be expressed in combination with an animal meaning that platelet has to be something which can have symbolic and/or functional value independently.

If we observe the platelet as an independent object the only comparison regarding form can be found at the site of Çatal Höyük in Turkey (Fig. 10) in an oval pintadera with a wide groove in the middle and ornaments around the groove. M. Gimbutas relates form and groove with female sex characteristics, more precisely with a depiction of a vulva in combination with a depiction of semen (seed).¹⁵ Despite certain similarities and groove as a connection the question is if the Danilo examples may have been pintadere. This kind of finds is very rare at sites of the eastern Adriatic as well as the platelets with a groove.¹⁶ They were interpreted as stamps for impressing patterns in clay, as jewellery, objects used for ritual purposes, objects used for emphasizing

15 M. GIMBUTAS, 2001, 100, Fig. 163/3.

16 Dosada su poznata samo tri pronađena primjerka iz Istre (Limska gradina, Gromače na Velom Brijunu i pećina Jačmica na području Buzeta), dvije pronađene prilikom istraživanja naselja Barice u Benkovcu, po jedan primjerak s Crnog vrila kod Zadra, Zemunice kod Biska i Ravlića pećine kod Tihaljine u Hercegovini (više o pintaderama vidi K. MIHOVILIĆ *et alii*, 2002, 19, sl. 1; D. KOMŠO, 2005, 151; B. MARIJANOVIĆ, 2008; B. MARIJANOVIĆ, 2009, 74; D. VUJEVIĆ, K. HORVAT, 2013).

15 M. GIMBUTAS, 2001, 100, fig. 163/3.

16 So far three examples have been found in Istria (Limska gradina, Gromače on Veli Brijun and cave Jačmica in the Buzet region), two pintadere were found when the site of Barice in Benkovac was excavated, and there is one example from Crno vrilo near Zadar, Zemunica near Bisko, and Ravlića pećina near Tihaljina in Hercegovina respectively (more on pintadere see in K. MIHOVILIĆ *et al*, 2002, 19, fig. 1; D. KOMŠO, 2005, 151; B. MARIJANOVIĆ, 2008; B. MARIJANOVIĆ, 2009, 74; D. VUJEVIĆ, K. HORVAT, 2013).

kulturnih grupa i dr.¹⁷ Velik broj mišljenja, uz brojne varijacije u stilskim i tehnološkim osobinama, kao i kontekstima u kojem su pronađene, ukazuje da njihovo korištenje nije jednoznačno, nego varira u kulturnom, praktičnom i kronološkom kontekstu.¹⁸ Izuzev tipološke sličnosti s pintaderom iz Catal Höyüka, nema nikakvih drugih naznaka povezanosti s tom vrstom predmeta. Osim toga, na Baricama, gdje je pronađen i najveći broj pločica, pronađene su i dvije pintadere, čije oblikovanje nije ni blizu onom koje imamo na pločicama sa žlijebom.

Višeznačnost pintadera ne nudi rješenje za funkciju pločica sa žlijebom. Osim toga, pogled na njih kao samostalne predmete, u osnovi zamišljene kao takve, zasad ni najmanje ne otkriva mogućnosti njihova korištenja. Stoga možda treba krenuti od pretpostavke da one u početku nisu ni bile zamišljene kao samostalni predmeti, nego su naknadno dobile ili preuzele simboličko ili simboličko-funkcionalno značenje predmeta s kojim su bili vezani.

Takvi "hibridni" prikazi vezani za pločice zasad postoje samo na razini spoja sa životinjom. Neolitička vizualna kultura, uz antropocentrične kombinacije, često koristi i životinje da stvori novi odnos s posudom, oltarom, modelom ili pečatom. Simbolički ili mitski potencijal koji životinja sadržava pojačava snagu djelovanja. Iako su različiti spojevi vidljivi još od paleolitika, oni zapravo tek u neolitiku dobivaju šire značenje, pa se i ideja kao takva proširila na brojne kulture. Ovo je bilo moguće zbog funkcionalnosti, kognitivnih kategorija i univerzalnih odlika, koje su tek od neolitika mogle povezati različite ljude u različitim vremenima i dijelovima svijeta.¹⁹ Najjednostavniji spoj životinja i predmeta ranih društava svakako je totem. Totem je životinja, biljka ili prirodna pojava s kojom se pojedinac, grupa ili pleme smatraju povezani specijalnim odnosom. To je stvoritelj, praotac, predak, zaštitnik.²⁰ Iako je vezan za lovačko-sakupljačke zajednice, javlja se i u sjedilačkim društvima s produktivnom privredom. Svaka društvena grupa ili pojedinac prisvaja životinju ili biljku kao svoju ekskluzivnu oznaku, kao simbol, dok značaj svake vrste proizlazi iz njenog položaja unutar kognitivnih struktura.²¹ Iz toga proizlazi da totem uvijek podrazumijeva kombinaciju i prikaz zaštitnika,

ownership or status, as means of communication or transferring information between different cultural groups etc.¹⁷ Diverse opinions with many variations in stylistic and technological characteristics as well as contexts in which they were found indicate that their use was not unambiguous but it varies in cultural, practical and chronological context.¹⁸ Except typological similarity with pintadera from Catal Hoyuk there are no other signs of connections with this kind of object. Furthermore two pintaderae were found at Barice which is also the site which yielded most platelets, but their rendering was not even similar to the one on platelets with a groove.

Multiple meaning of pintaderae offers no solution for the function of platelets with a groove. Furthermore if we observe them as independent objects, meant as such, we cannot discern possibilities of use. In that case perhaps we should start from hypothesis that they were not meant to be independent objects but they subsequently obtained or took over symbolical or symbolical-functional meaning of the object with which they were related.

Such "hybrid" representations related with platelets are represented only on the level of combination with an animal. Neolithic visual culture, alongside anthropocentric combinations often uses animals to create new relation with a vessel, altar, model or stamp. Symbolical or mythical potential of the animal enhances impact of the object. Although various combinations are evident from the Palaeolithic onwards, their meaning broadens only in the Neolithic so that idea was accepted in many cultures. This was possible due to functionality, cognitive categories and universal characteristics which could connect different people in different times and world parts.¹⁹ The simplest combination of animals and objects of early societies is definitely a totem. Totem is an animal, plant or natural phenomenon with which an individual, group or a tribe feels special connection. Totem is a creator, forefather, ancestor, protector.²⁰ Although related with hunter-gatherer communities it also appears in sedentary societies with productive economy. Every social group or an individual takes an animal or plant as their exclusive mark, as a symbol, while importance of each kind comes out of its position within cognitive structures.²¹ Hence totem

17 M. BUDJA, 2003, 119-125; R. SKATES, 2007; B. MARIJANOVIĆ, 2008; G. NAUMOV, 2008, 201.

18 R. SKATES, 2007, 195; G. NAUMOV, 2008, 201.

19 G. NAUMOV, 2010, 234.

20 A. BENAC, 2012, 11.

21 R. LAYTON, 2000.

17 M. BUDJA, 2003, 119-125; R. SKATES, 2007; B. MARIJANOVIĆ, 2008; G. NAUMOV, 2008, 201.

18 R. SKATES, 2007, 195; G. NAUMOV, 2008, 201.

19 G. NAUMOV, 2010, 234.

20 A. BENAC, 2012, 11.

21 R. LAYTON, 2000.



SL. 11. / FIG. 11.

a značaj, pravila i interpretacije se mijenjaju. A s obzirom da pločice u najvećem broju postoje kao samostalni prikaz, tek rijetko u kombinaciji, ne možemo ih nikako dovesti u vezu s totemističkim štovanjem.

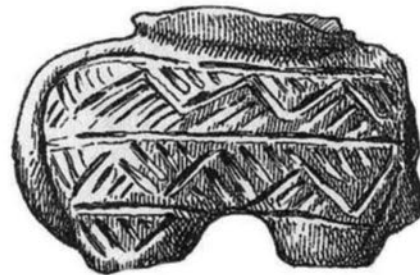
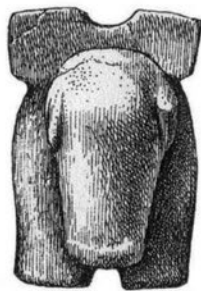
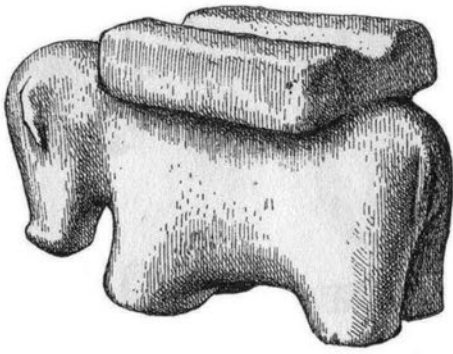
To nikako ne znači da pločice nisu vezane uz religijske radnje ili ideje. Spoj životinjske figure i pločice sa žlijebom na primjercima iz Butmira i Smilčića može ukazivati na to (Sl. 9, 11). Na oblikovnoj razini figure asociraju na životinjske figure s posudicom na leđima, kakve su dobro poznate u neolitičkom svijetu, pa i u kasnijim razdobljima.²² Dvije od njih, figura medvjeda s posudom na leđima (Sl. 11) i fi-

always implies combination and depiction of a patron, and meaning, rules and interpretations change. Since biggest number of platelets exists as an independent representation, only rarely in combination, we cannot relate them with totemistic veneration.

This does not mean that the platelets were not related with religious activities or ideas. Combination of an animal figure and a platelet with a groove on examples from Butmir and Smilčić may indicate such situation (Figs. 9 and 11). On the morphological level figurines resemble animal figurines with a vessel on the back, well known in the Neolithic world, as well as in later periods.²² Two of them,

22 A. TOČIK, 1970, 118-120; Š. BATOVIĆ, 1979, 550, 560, 606. Srna s posudom na leđima pronađena je na bugarskom nalazištu Karanovo (I), a slična postoji i iz Hacilara u Turskoj (vidi M. GIMBUTAS, 1996, 173, sl. 167, 168.; M. GIMBUTAS, 2001, 114. Sl. 180). Posuda ili lampa u formi stiliziranog bika koji na leđima nosi malu posudu potječe s nalazišta Sitagroi (vidi M. GIMBUTAS, 1996, 224, sl. 170). Kombinacije posude i dijela figure poznate su nam iz Vinče, a slične su posude pronađene i u središnjoj Bugarskoj – na nalazištima Banatia i Karanovo (vidi M. GIMBUTAS, 1996, 151, sl. 136, 137; M. GIMBUTAS, 2001, Sl. 121).

22 A. TOČIK, 1970, 118-120; Š. BATOVIĆ, 1979, 550, 560, 606. Doe with a vessel on her back was found at the Bulgarian site of Karanovo (I), and a similar vessel was found in Hacilar in Turkey (see M. GIMBUTAS, 1996, 173, fig. 167, 168; M. GIMBUTAS, 2001, 114, Fig. 180). Vessel or lamp in form of a stylized bull carrying a small vessel on the back was found at the site of Sitagroi (see M. GIMBUTAS, 1996, 224, fig. 170). Combinations of a vessel and part of a figure were found in Vinča, and a similar figure was found in central Bulgaria – at the sites of Banatia and Karanovo (see M. GIMBUTAS, 1996, 151, fig. 136, 137; M. GIMBUTAS, 2001, fig. 121).



SL. 12. / FIG. 12.

(preuzeto iz Š. BATOVIĆ, 1979, LXXXVI, 2).

(after Š. BATOVIĆ, 1979, LXXXVI, 2).

SL. 13. / FIG. 13.

(preuzeto iz Š. BATOVIĆ, 1979, LXXXVI, 4).

(after Š. BATOVIĆ 1979, LXXXVI, 4).

gura nepoznate životinje (Sl. 13) također potječu iz Smilčića. Ove se kombinacije najčešće jednostavno klasificiraju kao kultne posude. Brojnost malih zoomorfnih posudica ukrašenih različitim ideogramima (simbolima) pojedinim autorima ukazuje na mogućnost da su služile i kao zavjetni dar.²³ No to se ne može primijeniti na pločice sa žlijebom. Kontekst pronalaska, kao i oštećenja ukazuju da su odbačene nakon što su izgubile ili ispunile svrhu, čime se poništava smisao zavjetnog dara.

Pločice nisu posude. One ne mogu zadržavati kultne supstance. Na Smilčiću postoje figure s pločicom i figure s posudom, što može ukazivati na dva različita koncepta, iako se nikako ne isključuje mogućnost da su povezane istom idejom. Figure životinja (jedna s ostatcima posude, a jedna s pločicom) iz danilskog sloja gotovo su identične u svom oblikovanju. Sam lik životinje nije definiran, pa se o njemu može samo nagađati. Pognuta glava i fizionomija podsjećaju na domaće životinje, a s

figurine of a bear with a vessel on the back (Fig. 11) and a figurine of an unknown animal (Fig. 13) were also found in Smilčić. These combinations are usually classified simply as cult vessels. Abundance of small zoomorphic vessels decorated with various ideograms (symbols) led some authors to an idea that they may have been votive gifts.²³ But this cannot be applied on platelets with a groove. Context of finding as well as damages indicate that they were thrown away after they lost or fulfilled their purpose which negates meaning of a votive gift.

Platelets are not vessels. They cannot contain cult substances. At Smilčić there are figurines with a platelet and figurines with a vessel which may indicate two different concepts although there is a possibility that they are related with the same idea. Figurines of animals (one with the remains of a vessel, and another with a platelet) from the Danilo layer are almost identically shaped. Animal representation is not defined so we can only make hypotheses about

23 M. GIMBUTAS, 1996, 82.

23 M. GIMBUTAS, 1996, 82.

obzirom da je riječ o stiliziranom prikazu, u obzir dolazi široka paleta životinja: ovca, koza, govedo, možda i svinja. Ako na spoj gledamo kao na ideju, onda životinja u ovom trenutku i nije toliko bitna, bitna je ideja koja u osnovi ostaje ista, samo se promijenio predmet s kojim je povezana. Dakle, funkcija je možda različita, ali ideja koja stoji iza nje ipak može biti ista.

Ako je ideja ista, koja bi onda bila namjena pločica? Već je naglašeno da pločice ne mogu zadržati kultne supstance, ali to ne znači da se iste ne mogu položiti na njih, što bi ukazalo na funkciju oltara, žrtvenika ili nečeg sličnog. Takvi su objekti u više navrata potvrđeni u neolitičkim kulturama. Prepoznatljiviji su ponajprije oblikom jer su oblikovani kao stol ili postolje. Ovisno o veličini, mogli su biti korišteni za stavljanje određenih supstanci (tekućih ili biljnih) ili čak figurina, koje bi tako prelazile u drugu oblast. Apliciranje ljudskih elemenata na takve artefakte ukazuje da se ovaj simbolički prijenos odvijao pod zaštitom određene osobe koja promatra ili motivira takvu aktivnost.²⁴ Oltari nisu izrađivani u čisto dekorativne svrhe, oni imaju i utilitarnu funkciju. Za razliku od figurina, oni sami po sebi ne nose svetu moć. Oni su sredstvo i zahtjev za izvođenje kulturnih aktivnosti, bez da nose ritualnu snagu kao figure, pa ih se ponekad povezuje uza same figure.²⁵ Stoga oblik oltara ne mora biti isti kroz vrijeme i kulture jer su oltari imali sekundarnu važnost u odnosu na ono što su sadržavali. To otežava njihovo prepoznavanje, osim kada je riječ o monumentalnim primjercima. No za razliku od svih prethodno navedenih tumačenja, jedno povezuje koncept žrtvenika ili oltara i pločice sa žlijebom. Obje se vrste pojavljuju i djeluju samostalno, ali i u kombinaciji sa životinjskom figurom.²⁶

Oltari su vezani uz žrtvovanja, a procedura žrtvovanja uvjetovana je ciljevima žrtve, odnosno koncepcijom koju prinositelj ima o primatelju žrtve. Pritom je bitan onaj koji prima žrtvu, ali i

it. Head which is lowered and physiognomy resemble domestic animals, and since this is a stylized depiction we may consider a broad range of animals: sheep, goat, ox, perhaps pig. If we observe the combination as an idea, then animal is not so important, as the idea which basically remains the same, only the object with which it is related has changed. Function can vary but idea behind it can nevertheless be identical.

If the idea is the same, what was the function of the platelets? We have already emphasized that the platelets cannot contain cult substances, but that does not mean that they could not be laid on them which would indicate function of an altar, or a shrine. Such objects have been confirmed more than once in the Neolithic cultures. They are recognizable primarily after their form as they were formed as a table or a pedestal. Depending on size they may have been used for putting certain substances (liquid or plant) or even figurines which would belong to another sphere in that way. Application of human elements on such artifacts indicates that this symbolical transfer happened under patronage of a certain person who observed or motivated such activities.²⁴ Altars were not made for purely decorative reasons but they often have utilitarian function. As opposed to figurines, they do not have holy power in themselves. They are means and demand for performing cult activities, without having ritual strength as figurines, so they are sometimes related with the figurines.²⁵ Therefore altar shape needs not be the same through time and cultures as the altars had secondary importance in relation with what they contained. This is why it is difficult to recognize them even when we have monumental examples. As opposed to all previously mentioned interpretations there is one that connects the concept of an altar or shrine and platelet with a groove. Both types appear and function independently, and in combination with an animal figure.²⁶

Altars are related with sacrifices, and sacrifice procedure was conditioned with aims of the victim, specifically concept which an individual who made a

24 G. NAUMOV, 2010, 233.

25 E. BANFFY, 1997, 76.

26 Npr., u Porodinu kod Bitole pronađen je žrtvenik s glavama jelena. Slične posude, sa životinjskim protomama na kutovima, postoje i u vinčanskoj kulturi. Oltari mogu biti i u kombinaciji s antropomorfnim prikazima. U Vinči su pronađene dvije posude – oltari na četiri noge u kombinaciji s ljudskom figurom na oltaru koja drži malu posudu. S područja linearnotrakaste keramike potječe figura sjedećeg čovjeka koji drži posudu (vidi M. GIMBUTAS, 1996, 122-123, sl. 91, 92; M. GIMBUTAS, 2001, 76; M. GIMBUTAS, 2001, 12, Sl. 22).

24 G. NAUMOV, 2010, 233.

25 E. BANFFY, 1997, 76.

26 E. g. an altar with deer heads was found in Porodin near Bitola. Similar vessels with animal protomes on the corners exist also in the Vinča culture. Altars may be in combination with anthropomorphic representations. In Vinča there were two vessels – altars with four legs in combination with a human figure on the altar holding a small vessel. From the region of the Linear Pottery Ceramic culture there is a figure of a sitting man holding a vessel (see M. GIMBUTAS, 1996, 122-123, figs. 91, 92; M. GIMBUTAS, 2001, 76; M. GIMBUTAS, 2001, 12, fig. 22).

onaj koji ju prinosi.²⁷ Darivanje materijalnog, koje je posvećeno i ima simboličku narav, jedan je od konačnih ciljeva žrtvovanja. Darivanje podrazumijeva uzvratni odnos i priželjkivanje duhovne vrijednosti.²⁸ U kontekstu žrtvovanja žlijeb na pločicama usmjerava pažnju na čin libacije. Libacija je poseban oblik žrtvovanja koji se zbog destrukcije, tj. prolijevanja onoga što se daruje višim silama, smatra jednim od najčišćih i najuzvišenijih oblika odricanja.²⁹ Spoj libacije i životinje nije isključen. Mnogim božanstvima vóđā najčešće se prinose kapridi ili bovidi.³⁰ U ovom slučaju životinja može biti dio žrtve ili pak simbol onog kojemu se žrtvuje. Veličina predmeta za libaciju nije bitna. Za svakodnevne ritualne aktivnosti bitno je prinošenje stvari, ne nužno količine. Bitna je esencija.

Vezano uz pločice kao oltare ili žrtvenike treba se osvrnuti na još jednu stvar. Žlijeb koji se na jednom primjerku nalazi s obje strane pločice ukazuje da položaj jednog žlijeba automatski poništava funkcionalnost drugog, te govori da je predmet ili izgubio svoju funkcionalnu vrijednost ili je nikada nije niti imao. A kako je upravo žlijeb ono što povezuje sve analizirane predmete, prva opcija se čini realnijom. Predmet je time mogao funkcionirati samo kao simbol. Naznaku ovakvog tumačenja možda imamo i na primjerku iz Barice. Smanjene dimenzije i perforacija za vezicu govore više o simboličkoj nego o funkcionalnoj dimenziji predmeta (Sl. 7).

ZAKLJUČNA RAZMATRANJA

Svakom istraživaču koji se susreće s predmetima duhovne, religijske, ritualne ili magijske sfere života neke prapovijesne zajednice, nameću se osnovna pitanja. Možemo li zaista razumjeti i objasniti njihovu namjenu i uporabu? Postoji li uopće samo jedno objašnjenje, odnosno značenje i funkcija pojedinih predmeta ili se možda radi o predmetima koji u svakoj zajednici imaju drugačiju uporabu i značenje?

Pločice sa žlijebom, koje se pripisuju upravo toj sferi života neolitičkih zajednica istočnog Jadrana, zasad omogućuju dva osnovna nivoa tumačenja: funkcionalnost i/ili simboliku. Kako za utilitarnost u najjednostavnijem obliku nema naznaka, korištenje u ritualne svrhe nameće se kao najizglednije

sacrifice had about recipient of the sacrifice. Both participants in the process are equally important therein.²⁷ Giving material gift which is consecrated and has symbolical nature is one of final aims of sacrificing. Giving implies reciprocal relation and aspiration towards spiritual importance.²⁸ In context of sacrificing groove on the platelets makes us think of libation act. Libation was a special form of sacrificing which is considered as one of the purest and most exalted forms of renunciation due to destruction i.e. spilling of what is given to higher powers.²⁹ Combination of libation and animal is not excluded. Caprids and bovids were most frequently sacrificed to many deities.³⁰ In this case animal can be a part of the sacrifice or a symbol of the deity to which sacrifice is offered. Size of objects for libation is irrelevant. For everyday ritual activities offering of substance was important, not necessarily the quantity. Essence is what matters.

Another thing needs to be mentioned in relation with platelets as altars or shrines. Groove which is on both sides of one platelet indicates that position of one groove automatically negates functionality of the other, showing that the object either lost its functional value or it never had one. As the groove is exactly the characteristic connecting all analysed objects, the first option seems more plausible. In that way object may have functioned only as a symbol. Trace of such interpretation may be seen on the example from Barice. Reduced dimensions and perforation for a string are more indicative of symbolical than functional dimension of the object (Fig. 7).

FINAL CONSIDERATIONS

Every researcher who deals with objects from spiritual, religious, ritual or magical spheres of life of some prehistoric community comes upon one basic question – can we really understand and explain their function and use? Is there only one explanation, i.e. meaning and function of certain objects or these may be objects which have different function and importance in each community?

Platelets with a groove which are ascribed to this sphere of life of the Neolithic communities of the eastern Adriatic presently allow only two basic levels of interpretation: functionality and/or

27 J. HENNINGER, 1987, 547-548.

28 J. HENNINGER, 1987, 547-552; S. KUKOČ, 2009, 44.

29 H. DIETLER BETZ, 1987; S. KUKOČ, 2009, 45.

30 S. KUKOČ, 2009, 240.

27 J. HENNINGER, 1987, 547-548.

28 J. HENNINGER, 1987, 547-552; S. KUKOČ, 2009, 44.

29 H. DIETLER BETZ, 1987; S. KUKOČ, 2009, 45.

30 S. KUKOČ, 2009, 240.

rješenje, osobito u slučaju pločica spojenih sa životinjskom figurom. Osnovno je pitanje je li pločica prvo bila sastavni dio figura, tj. dio simbola, koncepta ili ideje, a naknadno sama po sebi postala simbol koji nosi isto ono značenje koje je imala kada je bila spojena s figurom? Ili je pločica prvotno sama po sebi bila simbol ili kulturni objekt koji je spajanjem sa životinjom dobio jasnu oznaku namjene, a kojemu je određena životinja pojačala djelovanje? Trenutno nema jasnog odgovora. Iako su samostalno oblikovane pločice zasad brojnije, tek se u kombinaciji s figurom mogu vidjeti naznake eventualnog značenja. Logičnim se čini da su članovi zajednice samo u slučaju kada su bili upoznati s kombinacijom, mogli jednako doživljavati predmet i u samostalnoj verziji. Prijenosni objekti imaju to svojstvo da mogu biti podređeni i pregrupirani na načine u kojima samo određeni znakovi i konotacije nose određeno značenje i događaje.³¹ Prikazivanje samo jednog dijela nekoć cjelovite figure izaziva razmišljanje o onome što nije prikazano, o onome što promatrač ne vidi nego mora zamisliti, dok simboli na njima šalju apstraktne poruke ljudima koji ih koriste.³² Gubitkom funkcije i pretvaranjem u simbol, poveznica sa starom osnovom ne mora biti izgubljena.

Predmeti mogu utjeloviti i pokrenuti društveno sjećanje, a njihovo uključivanje u svakodnevne aktivnosti, kao i u ceremonije, ponovno podsjećaju ljude na korisne vještine i prihvaćanje modusa ponašanja. Iz ovog se može zaključiti da predmet može u isto vrijeme biti instrument koji olakšava svjetovnu praksu, simbol koji tu praksu čini značajnom i mnemonički predmet koji ljude podsjeća kako da postupe.³³ Dakle, simbolizam može uključivati i utilizaciju, a u slučaju pločica sa žlijebom trenutno se najlogičnijom čini hipoteza da je, barem u osnovi, riječ o prijenosnim žrtvenicima. Njihove kombinacije sa životinjskom figurom i poveznice s drugim neolitičkim žrtvenicima idu u prilog ovakvu tumačenju. Iako nema jasnih naznaka o kojoj je životinji riječ, njeno bi određivanje možda pomoglo rješavanju ovog problema. Poznato je kako su određene životinje oduvijek imale simboličku vrijednost i vezivale su se za nadnaravne sile. Poveznica s domaćom životinjom svakako bi najbolje uklopila prostornu disperziju (središnja Dalmacija), gospodarsku osnovu (zemljoradnja)

symbolism. As utilitarian use in its simplest form cannot be supported with proofs, ritual function seems as most plausible solution particularly in case of platelets connected with an animal figure. The main question is - whether a platelet was a part of figurines originally, i.e. part of a symbol, concept or idea, and subsequently it became a symbol in itself which bears the same meaning which it had while it was connected with a figure? Or the platelet originally was a symbol or cult object which got clear mark of function after connecting with an animal which enhanced its power? Presently there is no clear answer. Although platelets shaped independently are more numerous for now, only in combination with an animal we can find traces of possible meaning. It seems logical that only in the case when community members knew the combination they could have the same impression of the object in the independent version. Portable objects can be subordinated and regrouped in way in which only certain signs and connotations have certain meaning and events.³¹ Depicting only one part of what was once entire figure provokes thinking about what was not depicted, about something that observer needs to imagine, not see, while symbols on them send abstract messages to people who use them.³² Through loss of function and transformation into symbol, connection with old basis needs not be lost.

Objects can incarnate and move social memory, and their inclusion in everyday activities as well as ceremonies remind people of useful skills and acceptance of behaviour mode. We can conclude from this that an object can be at the same time an instrument which facilitates profane practice, symbol which makes this practice important and mnemonic object which reminds people of correct behaviour.³³ Symbolism may include utilization, and in case of platelets with a groove hypothesis that these may be portable altars seems most logical at the moment. Their combinations with an animal figure and connections with other Neolithic altars support this hypothesis. Although there are no clear signs which animal is in question, its identification may help in solving this problem. It is known that certain animals always had symbolical value and were related with supernatural powers. Link with domestic animal would definitely join in the best way spatial dispersion (central Dalmatia), economic basis (agriculture) and cultural af-

31 J. THOMAS, 1991, 94.

32 D. W. BAILEY, 2005, 22.

33 J. THOMAS, 1991, 94.

31 J. THOMAS, 1991, 94.

32 D. W. BAILEY, 2005, 22.

33 J. THOMAS, 1991, 94.

i kulturnu pripadnost (srednji neolitik, danilska kultura) s ovom hipotezom.

Na kraju se moramo osvrnuti na još jedno pitanje. Pokazuje li jedini hvarski primjerak, koji se zbog drugačijeg oblikovanja povezuje s kućom, možda znak promjene značenja i kulta tijekom kasnog neolitika? Ili možda ukazuje na višeznačnost ovih predmeta od samih početaka? Jesu li ove pločice, kao i pojedine druge kategorije nalaza, značenje dobivale upotrebom, a ne izradom? Prema Hodderu³⁴ predmeti mogu imati dva zasebna značenja, no u osnovi oni su samo predmeti na koje se dodaje značenje. Isto nije isključeno ni za pločice sa žlijebom, što na kraju početno pitanje ostavlja i dalje otvorenim. Stoga se možemo samo nadati da će buduća istraživanja neolitičkih nalazišta na području istočnog Jadrana otkriti nove pločice, koje će omogućiti njihovo jasnije sagledavanje, a možda i bolje tumačenje značenja u životu neolitičkih zajednica ovog područja.

Fotografije: Dario Vujević

filiation (Middle Neolithic, Danilo culture) with this hypothesis.

Finally we need to address one more question. Does the only example from the Hvar culture which is related with a house because of different shaping indicate change of meaning and cult during the Late Neolithic? Or it perhaps points to multiple meaning of these objects from the beginning? Did these platelets as well as some other categories of finds get their meaning through use, and not production? After Hodder,³⁴ objects can have two separate meanings but basically they are just objects to which meaning is added. The same can be said for the platelets with a groove which leaves the initial question open. Therefore we can only hope that future research of the Neolithic sites in the region of the eastern Adriatic will unearth new platelets which will ensure their better understanding, and perhaps also better interpretation of their meaning in life of the Neolithic communities from this region.

Photos: Dario Vujević

Translation: Marija Kostić

T. I. / Pl. I.



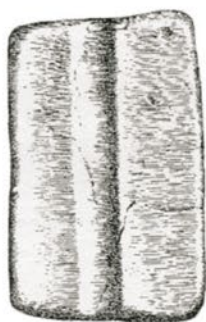
1



2



3



4



5

1-2: Danilo (J. KOROŠEC, 1958); 3-4: Smilčić (Š. BATOVIĆ, 1979); 5: Pokrovnik.

T. II. / Pl. II.



1



2



3



4



5



6

LITERATURA / BIBLIOGRAPHY

- BAILEY, D. W., 2005. – Douglass W. Bailey, *Prehistoric figurines - Representation and Corporeality in the Neolithic*, London–New York.
- BANFFY, E., 1997. – Eszter Banffy, *Cult objects of the Lengyel culture: connections and interpretation*, Budapest.
- BATOVIĆ, Š., 1962. – Šime Batović, Neolitsko naselje u Smilčiću, *Diadora*, 2, Zadar, 31-107.
- BATOVIĆ, Š., 1963. – Šime Batović, Neolitsko naselje Smilčić, *Radovi Instituta Jazu*, 10, Zadar, 89-139.
- BATOVIĆ, Š., 1979. – Šime Batović, Jadranska zona, *Praistorija jugoslavenskih zemalja*, 2, Sarajevo, 473-645.
- BENAC, A., 2012. – Alojz Benac, *Religijske predstave prastanovnika južnoslavenskih zemalja*, Djela ANUBiH, Knjiga LXXXIV, Centar za balkanološka ispitivanja, Knjiga 10, Sarajevo.
- BUDJA, M., 2008. – Mihael Budja, Seals, contract and tokens in the Balkans Early Neolithic, where in the puzzle, *Documenta Praehistorica*, 30, Ljubljana, 115-130.
- FIALA, F., HOERNES, M., 1898. – Franz Fiala, Moritz Hoernes, *Die neolithische Station von Butmir*, Theil II, Wien.
- GIMBUTAS, M., 1996. – Marija Gimbutas, *The Goddesses and Gods of Old Europe: 6500-3500 BC*, Los Angeles.
- GIMBUTAS, M., 2001. – Marija Gimbutas, *The Language of Goddess*, London.
- HODDER, I. R., 1992. – Ian R. Hodder, Symbolism, meaning and context, *Theory and Practice in Archaeology* (ur./ed.: I. R. Hodder), London–New York, 11-23.
- HODDER, I. R., 1986. – Ian R. Hodder, *Reading the Past: Current Approaches to Interpretation in Archaeology*, Cambridge.
- KOROŠEC, J., 1958. – Josip Korošec, *Neolitska naseobina u Danilu Bitinju*, Zagreb.
- KOROŠEC, J., 1962. – Josip Korošec, Preistorijska glinena plastika u Jugoslaviji (II), *Arheološki radovi i rasprave*, 2, Zagreb, 103-174.
- KUJIT, I., CHESSON, M. S., 2005. – Ian Kujit, Meredith S. Chesson, Lumps of clay and pieces of stone: ambiguity, bodies, and identity as portrayed in Neolithic figurines, *Archaeologies of the Near East. Critical Perspectives* (ur./eds.: R. Pollock, S. Bernbeck), London, 152-183.
- KUKOČ, S., 2009. – Sivena Kukoč, *Japodi - Fragmenta symbolica*, Split.
- LAYTON, R., 2000. – Robert Layton, Shamanism, totemism and rock art: Les Chamanes de la Préhistoire in the context of rock art research, *Cambridge Archaeological Journal*, 10, Cambridge, 169-186.
- MARIJANOVIĆ, B., 2003. – Brunislav Marijanović, Geomorfološke osnove naseljavanja jadranskog područja u neolitik, *Histria Antiqua*, 11, Pula, 107-117.
- MARIJANOVIĆ, B., 2008. – Brunislav Marijanović, Pintadera iz Ravlića pećine, *Archaeologia Adriatica*, 2.1, Zadar, 141-149.
- MIHOVILIĆ, K. et alii, 2002. – Kristina Mihovilić, Biba Teržan, Bernhard Hänsel, Damir Matošević, Cornelia Becker, *Rovinj prije Rima*, Rovinj.
- NAUMOV, G., 2008. – Goce Naumov, Imprints of the Neolithic mind - clay stamps from the Republic of Macedonia, *Documenta Praehistorica*, 35, Ljubljana, 185-204.
- NAUMOV, G., 2010. – Goce Naumov, Neolithic anthropocentrism – the principles of imagery and symbolic manifestation of corporeality in the Balkans, *Documenta Praehistorica*, 37, Ljubljana, 227-238.
- PETERS, J., SCHMIDT, K., 2004. – Joris Peters, Klaus Schmidt, Animals in the symbolic world of PPN Göbekli Tepe (Turkey), *Anthropozoologica*, 39, Paris, 179-218.
- SKEATES, R., 2007. – Robin Skates, Neolithic Stamps: Cultural Patterns, Processes and Potencies, *Cambridge Archaeological Journal*, 17, 2, Cambridge, 183-198.
- THOMAS, J., 1991. – Julian Thomas, *Understanding the Neolithic: A revised second edition of Rethinking the Neolithic*, London–New York.
- TOČIK, A., 1970. – Anton Točik, *Slovensko v mlađšej dobe kamennej*, Bratislava.
- VUJEVIĆ, D., HORVAT, K., 2012. – Dario Vujević, Kristina Horvat, Kulturna slika danilskog naselja na Baricama, *Archaeologia Adriatica*, 6, Zadar, 31-65.