

Suhopolje – Kliškovac. Rezultati istraživanja 2006.

Suhopolje – Kliškovac. Research Results 2006

Željko Tomičić
Kristina Jelinčić

Primljeno/Received: 30.01.2007.
Prihvaćeno/Accepted: 08.02.2007.

U razdoblju od 7. do 25. kolovoza 2006. obavljeno je stručno arheološko istraživanje na položaju Kliškovac (Turski grad, Pavlovac) kao nastavak prošlogodišnjega pokusnog istraživanja. Lokalitet se nalazi jugozapadno od središta Suhopolja, u Virovitičko – podravskoj županiji. Nastavljeno je istraživanje u prošlogodišnjoj sondi 1, gdje je istraženo deset novih grobova, a otvorena je i nova sonda na mjestu gdje se nazirala arhitektura od opeka. Rezultati su potvrdili očekivanja pa su u sondi 1 u jednom grobu pronađene karike sa S petljom, a u novoj sondi otkrivena je srednjovjekovna arhitektura od opeka i grobovi od kojih su istražena tri.

Ključne riječi: srednji vijek, Bijelo Brdo, karike sa S petljom, arhitektura, crkva, groblje na redove, Suhopolje, Kliškovac
Key words: Middle Ages, Bijelo Brdo, earing with S-loop, architecture, church, cemetery, Suhopolje, Kliškovac

Uvod

Istraživanje na lokalitetu Suhopolje – Kliškovac nastavak je prošlogodišnjih istraživanja. Voditelj istraživanja bio je prof. dr. sc. Željko Tomičić, znanstveni savjetnik Instituta za arheologiju¹. Istraživanje se provodi u okviru znanstvenog projekta "Srednjovjekovno arheološko naslijeđe Hrvatske (5.-16. stoljeće)", što ga podupire Ministarstvo znanosti, obrazovanja i športa Republike Hrvatske. Radove još podupire Poglavarstvo općine Suhopolje, a 2006. godine i Zaklada HAZU-a.

Arheološko istraživanje provedeno je na položaju Kliškovac (Turski grad, Pavlovac), u razdoblju 7. - 25. kolovoza 2006., jugozapadno od središta Suhopolja. Istraživanja su prvo nastavljena u sondi 1 (dalje: S 1) koja se započela istraživati 2005. godine (Tomičić, Jelinčić 2005, 40-47). Ta sonda je smještena u koordinatnu mrežu orijentiranu sjever-jug, točnije, nalazi se u kvadrantima K 5/6 i L 5/6. Mreža je orijentirana sjever-jug zbog toga što su grobovi koji se istražuju orijentirani zapad-istok. Odlučeno je da se mreža prilagodi samim grobovima koje je na taj način lakše istražiti s obzirom da je S 1 orijentirana drukčije. Osim jednog reda grobova, grobovi iz druga dva reda bili su vidljivi samo manjim dijelom i tako nisu mogli biti istraženi u cijelosti.

Iskolčena je površina koja se istražuje uključujući i kvadrant L 4 koji se nalazi uz samu prugu, sjeverno od nje. U kvadrantu L 4 nalazi se zid od opeke (Tomičić, Jelinčić 2005, 40-47) koji je prošle godine bio vidljiv u sjevernom pokosu pruge. Kako bi se utvrdilo o kakvoj se arhitekturi radi, odlučeno je da se istraži taj kvadrant.

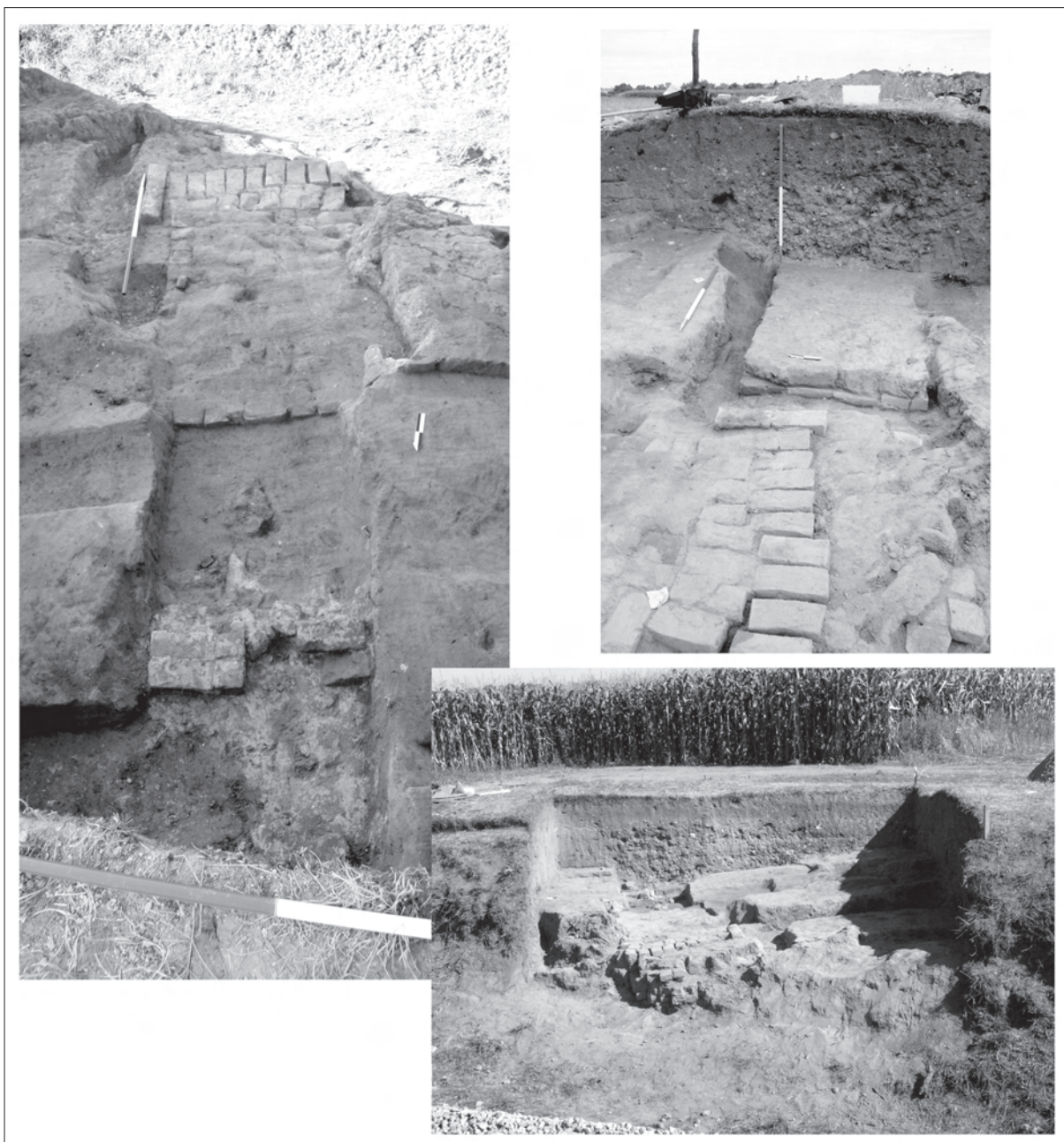
U ovogodišnjim istraživanjima otvorene su 64 nove stratigrafske jedinice (s prošlom godinom ima ih 116), pronađeno je 15 posebnih nalaza (22 ukupno), 45 nalaza

(99 ukupno), uzeto je 76 uzoraka zemlje (arheobotanička i polenova analiza), kostiju (antropološka i C14 analiza) i ugljena (C14 analiza) (ukupno 142), izrađeno je 39 crteža (64 ukupno), snimljena su 4,5 dijafilma, oko 3500 digitalnih fotografija. Otkrivena je 21 nova grobna cjelina od kojih je u cijelosti istraženo 14 (plan 1). Otkrivena je arhitektura (plan 1, slika 1), tj. zidovi od opeke vezani obilnom glinom u temeljima i žbukom u gornjem dijelu.

Na terenu je korištena totalna geodetska stanica kojom su snimani položaj sondi, posebnih nalaza i grobova te za snimanje točaka koje su se kasnije koristile za crtanje. Stanica je korištena za iskolčenje terena, a mreža koja je napravljena sastoji se od kvadrantata površine 25 m².

U kvadrantu L 4 humus (SJ 001) počinje na nadmorskoj visini od 120,997 m, a uz prugu na visini od 118,902 m. U humusu ima puno usitnjene opeke, nešto dislociranih ljudskih kostiju i metala. Na visini od 120,341 m završava humus, a počinje sloj svijetlosmedog pijeska s dosta sitne šute i opeka, ali znatno manje nego u humusu SJ 001. Taj novi sloj imenovan je SJ 066 (10 YR 4/4 dark yellowish brown), slični na SJ 002 u prošlogodišnjoj S 1, ali u SJ 066 nema one količine dislociranih kostiju kao u SJ 002. Ispod humusa na visini od 120,022 m (10 YR 4/6 dark yellowish brown) javlja se zapuna SJ 84 pravilnog oblika za koju se kasnije vidjelo da je zapuna ukopa SJ (85), koji se nalazi iznad zidova SJ 106, 108, 113 i širi je od njih, s time da je na vrhu širi i sužava se prema dnu. Taj ukop nalazi se s jedne i druge strane zida. Za sada se čini kako je ukop nastao pri razgradnji zida, nakon napuštanja i rušenja objekta. To još treba ispitati i potvrditi daljnjim istraživanjima. Zapuna se sastoji od sitne šute, opeka koje su jako gorjele i često su napukle zbog jake temperature gorenja. Kostiju je malo, a ima srednjovjekovnih čavala raskucane glave kao i srednjovjekovne keramike (slika 2). Ukop SJ (85) presjekao je SJ 66 u kojeg su ukopani grobovi, pa je na taj način SJ (85) presjekao i neke grobove. Ispod šute javljaju se zidovi SJ 106 i 108 koji se pružaju sjever jug i SJ 113 – zid koji se pruža istok-zapad (plan 1, slika 1). U SJ 66 i 84 koji se javljaju ispod humusa prisutan je isključivo srednjovjekovni materijal za koji se, u ovom trenutku, pretpostavlja na

¹ U istraživanju su još sudjelovali: zamjenica stručnog voditelja mr. sc. Kristina Jelinčić, stručna suradnica – dokumetaristica Instituta za arheologiju, mr. sc. Mario Novak, znanstveni novak Odjela za arheologiju HAZU-a, diplomirane arheologinje Kristina Turkalj i Gordana Mahović, Denis Blažević, student prve godine arheologije Filozofskog fakulteta Sveučilišta u Zagrebu na praksi, Vilim Mišak, dipl. ing. geod. Uz stručnu ekipu u radu je sudjelovalo 6 radnika.



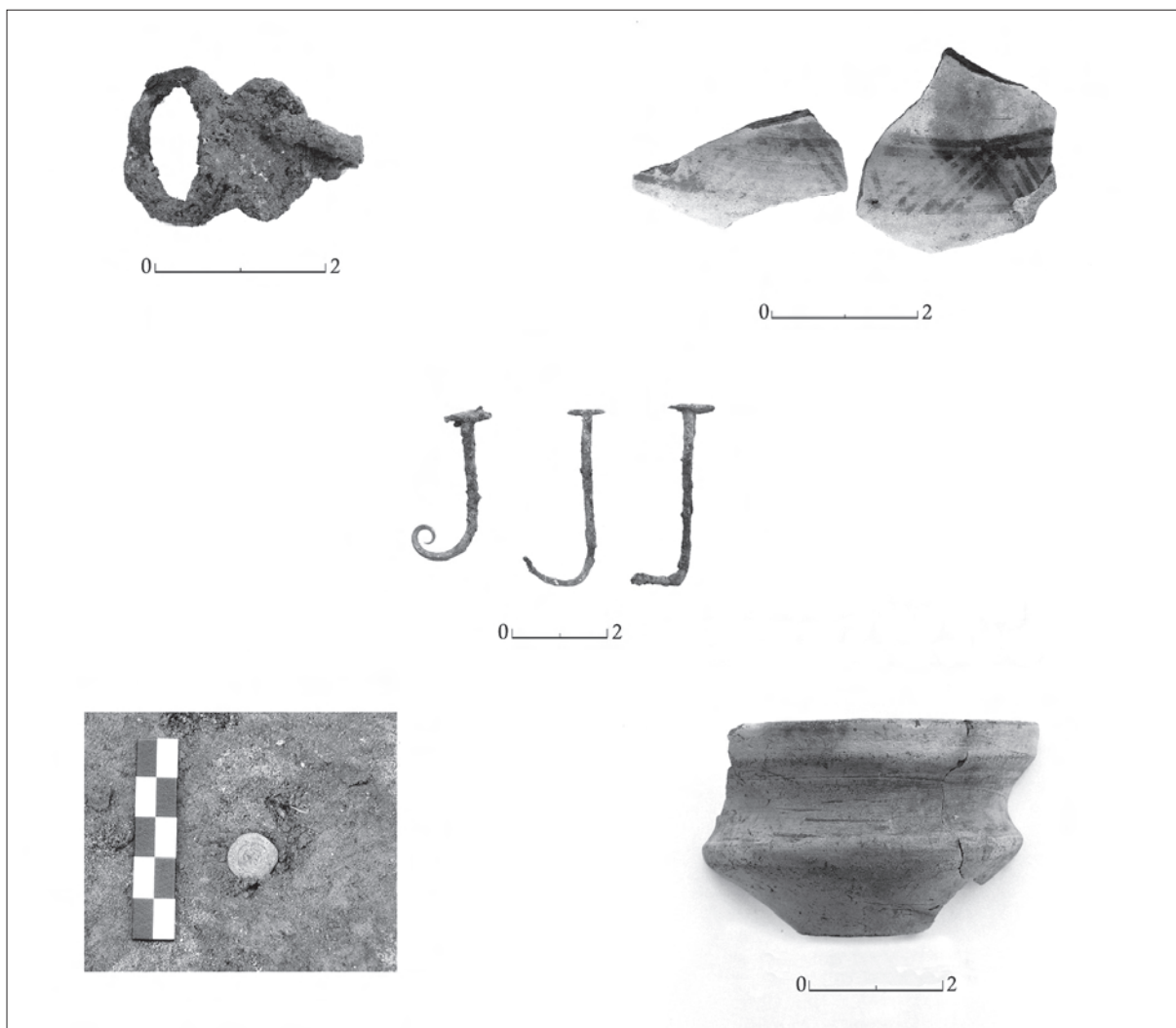
Sl. 1. Detalji srednjovjekovne arhitekture i pogled na sondu u kvadrantu L4, gdje je pronađena (snimili: Denis Blažević, Kristina Jelinčić)

Fig. 1. Details of the medieval architecture and view of the probe in the L 4 quadrant, where it was discovered (photo by: Denis Blažević, Kristina Jelinčić)

temelju keramičkih ulomaka, da je stariji od 15. st. Ipak, za točnije datiranje ulomaka i sloja potrebna je pomna analiza same keramike. Za veliku količinu smrvljene opeke koja se javlja u humusu, a nema je u toj količini i u tom obliku (jako smrvljena, gotovo u tragovima) u slojevima ispod humusa, moguće je pretpostaviti da je nastala pri gradnji željezničke pruge u 19. stoljeću, odnosno kod devastacije dijela arhitekture. Tada se gradnjom usjeka za prugu na vrhu brežuljka na položaju Kliškovac zemlja izbacila sa strane. Velika količina takve usitnjene opeke vidljiva je i u južnom profilu sonde 1, a nema je na zapadnom i sjevernom profilu. Na istočnom profilu vidljivo je kako ta količina opeke znatno pada prema sjeveru.

SJ 106 (plan 1, slika 1) je zid od opeke uočen u sjevernom pokosu pruge tijekom istraživanja 2005. godine (Tomičić, Jelinčić 2005, 40–47). Nalazi se u ukopu SJ (85) ispod šute SJ 84 i javlja se na visini od 119.82 m. Građen je od opeka dimenzija 25x12x7 cm; 26x11,5x6,5 cm; 24,5x10,5x6,5 cm; 24x12x7 cm. Između svakog reda

opeka nalazi se sloj gline-veziva koji je između nekih redova deo 14 cm, a negdje 4 cm (slika 1). Zid je orijentiran u smjeru sjever-jug, a njegov južni dio, vjerojatno ugao, oštećen je prigodom gradnje pruge 1885. godine. Glina koja je vezivo, ima tragove gorenja, posebice glina na vrhu pronađenog zida. Boje koje se javljaju su plavičasto-zelenih nijansi, okružene tankom linijom žute. Opeke su također oštećene pri gorenju. Ima ih puknutih i deformiranih. Sačuvana širina zida je 1,15 m, a dužina 2,19 m. Opeke su položene u smjeru sjever-jug, a dijelom istok-zapad. Glina se nalazi zapadno i istočno od zida i mijenja boju, ovisno o temperaturi gorenja (plava, žuta, zelena, crvena). Glina je dobrim dijelom uništena životinjskim djelovanjem i korijenjem, te erozijom tla (pokos pruge). Sjeverozapadni dio zida ima dva reda opeka povezanih tvrdom žuckastom žbukom i na tom mjestu veže se s podom SJ 107. Opeke koje su vezane žbukom nalaze se u dva reda. Na drugom dijelu zida opeke nisu sačuvane, pa se pretpostavlja da je temelj donji dio zida povezan glinom, a zid dio povezan žbukom. Na mjestu



Sl. 2. Srednjovjekovni nalazi s lokaliteta Suhopolje – Kliškovac (snimio: Mario Novak)

Fig. 2. Medieval finds from the site of Suhopolje – Kliškovac (photo by: Mario Novak)

spojeva ima dosta ulomaka žbuke i opeka L presjeka, koje su vjerojatno prijelaz zida na pod ili jednog zida na drugi. Glina na zidu uglavnom je intenzivne plave boje s učestalim tragovima gara: 10Y4/2 dark grayish gray, i žute boje koja okružuje plavu: 2.5Y 5/6 light olive brown.

SJ 107 (plan 1, slika 1) za sada se pretpostavlja da se radi o podu, ali kako se nalazi uz zapadni dio sonde i pronađen je samo manji dio, nije sigurno koja je njegova točna funkcija. Njegovo definiranje bit će jasnije nakon daljnjih istraživanja i širenja sonde. Jasno je da je vezan uza zid SJ 106, a vežu ih dva reda opeka spojenih žbukom zida SJ 106. Sjeverna linija očuvanog poda poklapa se sa sjevernom linijom očuvanosti SJ 106. Južno od poda nalazi se velika nakupina gline s mrvicama žbuke, tragovima gorenja i mrvicama gara. SJ 107 javlja se na visini od 119,950 m.

SJ 108 (plan 1, slika 1) nalazi se sjeverno od zida SJ 106. Nađen je na dnu ukopa SJ (85) na visini od 119,641 m. Opeke su poslagane u smjeru sjever-jug i istok-zapad (nema pravila). Opeke su istih dimenzija kao i opeke SJ 106. Širina vidljivog dijela je 0,8 m, a dužina (vidljiva u ovoj fazi istraživanja) je 1,19 m. Zid ulazi pod sjeverni profil i skreće prema istoku, ali je na tom dijelu oštećen, pa ga se dalje ne može pratiti. Da bi se taj dio jasnije definirao, treba sondu proširiti prema sjeveru i istoku. Opeke su mjestimično nagorene. SJ 108 javlja se na visini kao i SJ 106.

SJ 112 je sloj gline. U ovoj fazi istraživanja nije jasno radi li se o vezivu za zidove SJ 106 i SJ 113 ili je

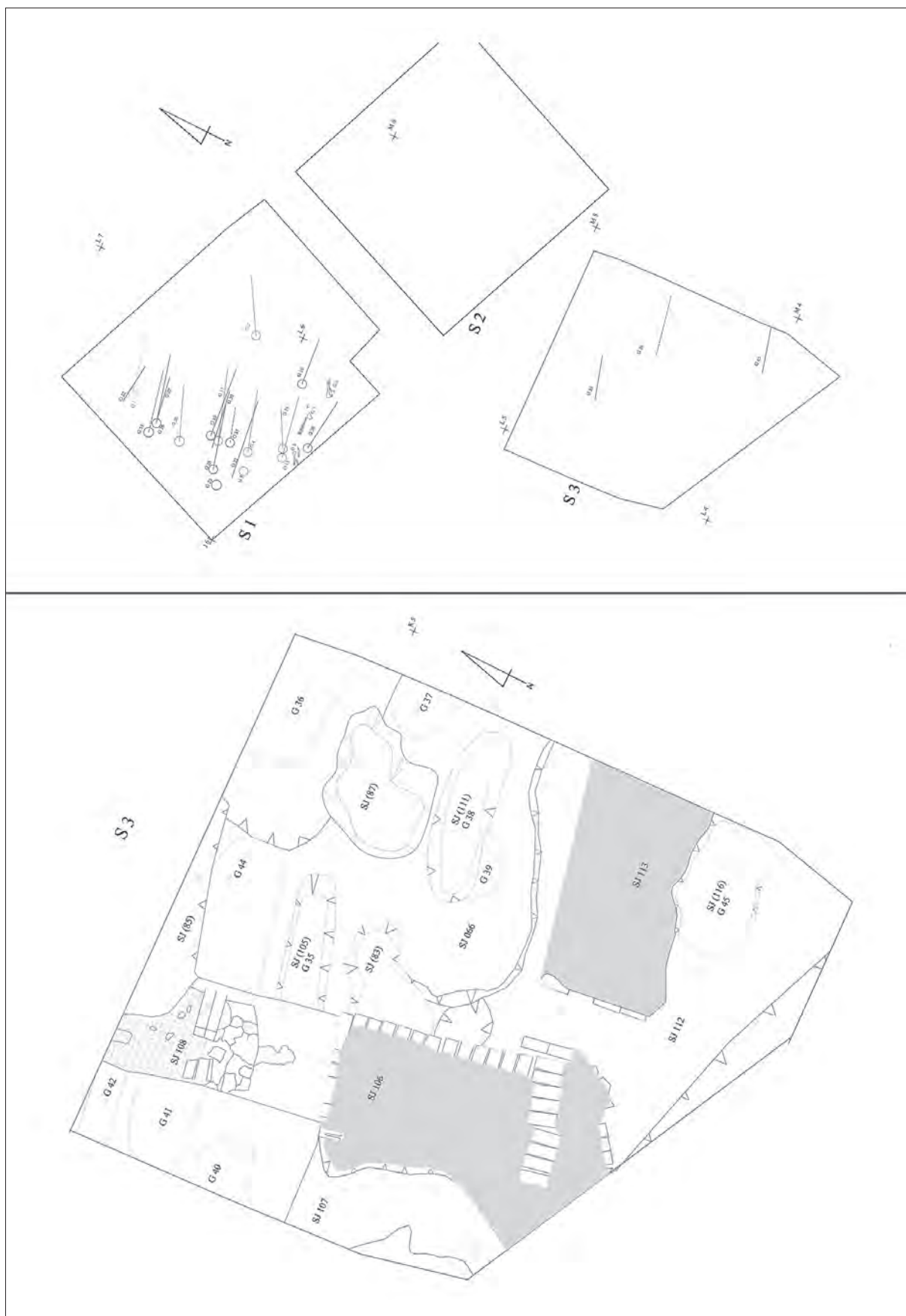
glina služila za temeljenje SJ 113 unutar ukopa SJ (85). Nalazi se južno od SJ 113 i istočno od SJ 106. Javlja se na 119,83 m.

SJ 113 je zid od opeke dimenzija kao i opeke zida SJ 106. Opeke su vezane debelim slojem gline (12-ak cm). Zid je orijentiran istok-zapad, a opeke su položene sjever-jug. Zid se pruža pod istočni profil. Zid se javlja ispod zapune SJ 84 u ukopu SJ (85) na visini od 119,71 m. Nastavlja se na zid SJ 106. Na zidu SJ 113 pronađen je srebrni srednjovjekovni novac, PN 19, na Z 119,74, važan za datiranje arhitekture.

Grobne cjeline (Plan 1)

GROB 10 (SJ 34, 102, (34), kvadrant K/L 5)

Ovaj grob otkriven je 22. kolovoza 2005. na dnu jame SJ (009), na visini od 119,92 m, a njegovo dno je na 119,893 m. Grob je orijentiran zapad-istok, i njegova zapuna je oštećena jamom SJ (009). Definirana je na istočnom i zapadnom dijelu, kod glave i nogu. Zapuna je smeđa (10 YR 4/4 dark yellowish brown), pjeskovita, rahla oko kostiju osim kod glave gdje je kompaktna i tvrda. Kostu su dobro očuvane, osim lijeve podlaktice, a desna noga je dislocirana prema lijevoj vjerojatno ukopavanjem jame SJ (009). Grob se nalazi južno od G 5 istraženog prethodne godine i sjeverno od G 29. Raka je duga 1,46 m, široka je 0,61 m. Radi se o grobu djeteta, starosti 7-8 godina (Šlaus, 2007). Lubanja je položena na



Plan 1. Situacijski plan srednjekovnog groblja (gore) i situacija u kvadrantu L 4 sa srednjekovnom arhitekturom (dolje)

Plan 1. Situation plan of the medieval cemetery (upper part) and the situation plan in the quadrant L 4 with medieval architecture (lower part)

tjemenu, a ruke su položene ravno uz tijelo. Grob je ukopan u SJ 003.

GROB 19 (SJ 49, 59, (60), kvadrant K 6)

Zapuna je rahla, tamnosmede boje (10 YR 4/4 dark

yellowish brown), a sastoji se od pjeskovite zemlje. Nalazi se ispod groba 17 istraženog prošle godine, kada je i otkrivena ta grobna cjelina, jer se prigodom poliranja ukopa groba 17 otkrila lubanja. Zapuna se javlja



Sl. 3. Grob 33, PN 18. (snimila: Gordana Mahović)

Fig. 3. Grave No. 33, PN 18. (photo by: Gordana Mahović)

na 119,86 m, a dno groba je na 119,68 m. Kostii su loše očuvane, jako se mrve, vjerojatno zbog kiselosti zemlje. Očuvan je gotovo cijeli kostur, osim većine kostiju rebara i kralješaka, te sitnih kostiju šake i stopala. Ruke pokojnika položene su ravno uz tijelo, a lubanja je na tjemenu. Grob je ukopan u SJ 003, ali ne na njegovu vrhu. Dužina groba je 1,99 m, a širina je 0,59 m. Radi se o grobu pokojnika starosti 45 - 50 godina. Na predjelu desne strane prsa u zemlji bila je vidljiva zelenkasta mrlja promjera oko 2 cm, ali na tom mjestu nije pronađen nikakav predmet. Grob je orijentiran zapad-istok, a nalazi se južno od groba 20 i sjeverno od groba 21.

GROB 21 (SJ 53, 54, (55), kvadrant K 5/6)

Zapuna se javlja na dnu groba 3 (istraženog prošle godine) na visini od 119,82 m. Dno groba je na 119,76 m. Zapuna je pjeskovita, tvrda, osim na mjestima gdje su se kosti jako raspale pa je zemlja rahla. Boja je smedesiva sa žutim mrljama (10 YR 4/3 brown). Dužina rake je 1,93 m, a širina je 0,45 m. Grob 3, SJ (11) je vjerojatno dijelom oštećen grob 21, a na zapadnoj strani G 21 je presječen grobom 23, pa mu nedostaje lubanja. Na istočnom dijelu rake pored noge groba 23 pronađena je lubanja koja bi mogla činiti dio groba 21. Grob 23 nije u cijelosti istražen jer se nalazi ispod zapadnog profila sonde. Vjerojatno je oštećen i dijelom grob 4, SJ (13) koji se nalazio iznad njega. Kostii groba 21 vrlo su loše očuvane. Djelomice su očuvane kosti nogu i desne ruke. Kostii koje nisu očuvane na nekim mjestima, očuvane su kao trag tamnosmede zemlje u žutom pijesku. Tako se vrlo dobro vidi dio desne natkoljenice, zdjelice i kralježnice. Na predjelu desne noge pronađena su 2 ulomka željezne kopče PN 008 (vidjeti dalje pod posebne nalaze). Grob je ukopan u SJ 003. Nalazi se južno od groba 19. Pretpostavlja se da se radi o osobi starijoj od 40 godina, a spol nije moguće odrediti zbog loše ušćuvanosti kostiju.

GROB 22 (SJ 56, 57, (58), kvadrant K 6)

Na dnu rake groba 1 (SJ (007)), pojavila se nova zapuna, u cjelini definirana nakon spuštanja SJ 003 oko rake groba 1 istraženog 2005. g. Zapuna groba javlja se na visini od 119,88 m, a dno groba je na 119,74. Boja zapune je 10 YR 4/4 dark yellowish brown. Grob je ukopan u SJ 003, ali ne na njegovu vrhu, nego u određenom trenutku stvaranja tog sloja. Zapuna je pjeskovita i rahla. Pronađene kostii su dislocirane jer je iznad groba 22 ukopan grob 1 koji ga je dosta oštećen i poremetio na način da je od groba 22 ostala sačuvana raka pri dnu s nekoliko dislociranih dugih kostiju. Dužina sačuvane rake je 1,13 m, a širina je 0,5 m. Zbog loše ušćuvanosti kostiju nije moguće odrediti spol i starost pokojnika.

GROB 26 (SJ 63, 64, (65), kvadrant K 6)

Zapuna G 26 uočena je na visini od 119,882 m, a njezino dno je na 119,71 m. Zapuna se sastoji od rahle i pjeskovite zemlje, a boja prema Munsellu je 2,5 YR 3/3, dark reddish brown. U zapuni je pronađen ulomak srednjovjekovne keramike crne boje. Rubovi rake su jasno definirani osim u području ispod desne podlaktice, gdje je grob oštećen ukopom groba 20. Dužina rake je 2,10 m, a širina 0,6 m. Grob je orijentiran zapad-istok, radi se o pokojniku koji je preminuo u dobi između 20 i 25 g. Lubanja je bila položena na tjemenu, a ruke su blago svijene u laktovima sa šakama na zdjelici. Kostii su dobro očuvane, osim rebara i kralježnice koji su vjerojatno propali zbog kiselosti tla. Nalazi se sjeverno od G 20 i južno od G 22.

GROB 28 (SJ 68, 69, (70), kvadrant K 6)

Zapuna groba 28 uočena je na 119,83 m, a njegovo dno je na 119,69 m. Dok se praznio grob 21 naišlo se na lubanju koja pripada grobu 28. Grob 28 presjekli su grobovi 21, 23 i 19. Zbog toga je kostur slabo očuvan, osim lubanje koja je cjelovita, ali postoji mogućnost da je dislocirana. Očuvane su djelomice nadlaktične kostii i



dio ključne kosti. Grob je ukopan u SJ 003, i orijentiran je zapad-istok. Grob 28 je presjekao grob 30 koji se nalazi istočno od njega. Radi se o muškarcu koji je preminuo u dobi 45 – 55 godina.²

GROB 29 (SJ 71, kvadrant K 5)

Prema položaju kostiju i njihovu odnosu, otkrivene kostima na 119,93 u jugoistočnom dijelu sonde 1, uz južni profil, u kvadrantu K 5, dan je SJ 71 i one su definirane kao grob 29. Nađena je podlaktica, lijeva zdjelica, desni femur i mandibula. Kostiju su dislocirane pa nije moguće odrediti točnu orijentaciju groba i njegov otklon od sjevera. Zapunu nije bilo moguće definirati. Uz kosti, pronađen je željezni korodirani predmet, PN 12, na visini od 119,86 m. Radi se o djetetu koje je preminulo u dobi između 12. i 15. godine života.

GROB 30 (SJ 74, 75, (76), kvadrant K 6)

Na visini od 119,65 m primijećena je prigodom poliranja ukopa groba 19 zapuna groba 30. Zapuna je zelenkasto žute boje (2.5 Y 5/4 light olive brown), tvrda i pjeskovita. Dno groba je na 119,61 m. Dužina sačuvane rake je 1,58 m, a širina 0,44 m. Orijetiran je zapad-istok, a radi se o odrasloj osobi čiji spol zbog loše očuvanosti nije moguće odrediti. Kostur je očuvan samo u donjem dijelu, odnosno očuvane su kosti nogu. Zapadno od groba 30 nalazio se grob 28 kojeg je presjekao grob 19, kao i grobovi 21 i 23. Moguće je da je grob 28 oštećen gornji dio groba 30 pa zato nisu očuvane njegove ruke, prsa i glava. Na dnu grobne rake, 20-ak cm istočno od tibije, pronađen je ulomak fibule (kosti) koji po veličini i položaju ne odgovara kostima groba 30 i moguće je da pripada grobu 31 kojeg je grob 30 presjekao. Grob 30 je ukopan u SJ 003. Zbog loše uočuvanosti kostiju nije moguće odrediti spol, a pretpostavlja se da je smrt nastupila nakon 35. godine života.

GROB 31 (SJ 77, 78, (79), kvadrant K 6)

Zapuna groba 31 uočena je na 119,66 zajedno sa zapunom groba 30 koji je presjekao grob 31. Dno groba je na 119,49 m. Zapuna je sivosmede boje (10 YR 4/4 dark yellowish brown), rahla je i pjeskovita. Južni rub rake definiran je u dužini od 1,12 m, a sjeverni uništen je ukopavanjem groba 30. Grob je oštećen i ukopom groba 28. Očuvana je lubanja odnosno njezino tjeme, a orijentacija groba je zapad-istok. Kako nisu očuvane kosti kralježnice i nogu, otklon od sjevera nije moguće točno odrediti. Vjerojatno se radi o ženskoj osobi koja je preminula između 35. i 50. godine života.

GROB 32 (SJ 92, 93, (94), kvadrant K 6)

Zapuna groba uočena je na 119,68 m, a dno groba nalazi se na 119,59 m. Zapuna je rahla, pjeskovita zemlja sivosmede boje (10 YR 5/1 gray). Grobna raka je sačuvana samo u predjelu od zdjelice do potkoljenica i jasno je definirana. Dužina tog sačuvanog dijela je 1,40 m, a širina je 0,36 m. Kostur je slabo očuvan (oba femura s dijelom lijeve zdjelice, obje fibule i dva kralješka u trgovima). Orijetacija kostura je zapad – istok. Ovaj grob je presjekao grob 33 SJ (97) te SJ 101. Ukopan je u SJ 003. Zbog loše i fragmentarne očuvanosti nije moguće odrediti spol. Moguće je da se radi o ženskoj osobi, koja je preminula u razdoblju između 25. i 30. godine života.

GROB 33 (SJ 95, 96, (97), kvadrant K 6) (plan 1, slika 3)

Zapuna groba 33 uočena je na 119,68 m zajedno s grobom 32 koji ga je presjekao. Zapuna je sivkastosmede boje (10 YR 3/3 brown) i pjeskovita je. Dno groba je na 119,60 m. Grobna raka je jasno defini-

rana. Iznad nje je grob 26, na istočnom dijelu se nalazio G 32 koji ju je presjekao te zbog toga nije očuvan cijeli kostur. Očuvana je samo lubanja, ulomak kosti lijevog humerusa, dio desne podlaktice, ulomak gornje čeljusti, desna ključna kost. Prilikom čišćenja lubanje nađeni su očuvani ulomci metala nalik željezu PN 17 na 119,70 m. Nakon micanja ulomaka pronađene su dvije brončane u cijelosti očuvane karike sa S petljom PN 18, na visini od 119,70 m. Metalni predmet PN 17 je vjerojatno imao svrhu da pričvrsti PN 18, ali kako je izgledao trenutačno nije jasno zbog jake korozije. PN 17 i 18 nalazili su se iznad lijeve sljepoočne kosti. Na ključnoj kosti pronađen je odlomljeni S dio jedne karike koja se s ostale tri (ukupno četiri, PN 21) nalazila ispod desne sljepoočne kosti. Kod te četiri karike sa S petljom različite veličine nalazi se metalni predmet PN 22 (Z 119.64), loše očuvan kao i PN 17, također jako korodiran.

Grob 33 presjekao je SJ 101. Zbog loše sačuvanosti kostura grob je orijentiran po raci zapad-istok. Ukopan je u SJ 003. Grob je pripadao ženskoj osobi starijoj od 45 godina. Prema nakitu PN 18 i 21, grob se datira u stupanj Bijelo Brdo III.

GROB 35 (SJ 103, 104, (105) kvadrant L4c)

Zapuna groba 35 uočena je na 119,96 m, a dno groba je na 119,77 m. Zapuna se sastoji od smedesive (10 YR 4/6 dark yellowish brown) pjeskovite zemlje s primjesama ugljena. U zapuni je pronađeno nekoliko ulomaka srednjovjekovne keramike. Grob je ukopan u SJ 66 i presječen je ukopom (85) na predjelu zdjelice, odnosno nalazi se istočno od SJ (85). Rubovi rake dobro su definirani, a grob je orijentiran zapad – istok. Dužina sačuvane rake je 1,24, a širina je 0,36 m. Radi se o pokojnici starosti između 35 i 50 godina. Očuvane su kosti šake koje su pronađene na predjelu zdjelice, pa se pretpostavlja da je pokojnica imala ruke svijene u laktu sa šakama na zdjelici. Kostiju su vrlo dobro očuvane. Pokojnica je preminula između 35. i 40. godine života.

GROB 38 (SJ 109, 110, (111), kvadrant L 4)

Zapuna grobne rake je bila jasno vidljiva, a uočena je na 119,85 m, dno groba je na 119,78 m. Zapuna je pjeskovita, rahla zemlja, sivkaste boje (10 YR 4/4 dark yellowish brown). Pri pražnjenju zapune nisu pronađene kosti, osim ostatka nadlaktice uza sam rub rake. Istočno od njih nazire se mandibula koja vjerojatno pripada grobu ispod groba 38. Prema gracilnosti kostiju procjenjuje se da se radi o ženskoj osobi, a starost u trenutku smrti zbog loše uočuvanosti kostiju nije moguće procijeniti.

GROB 45 (SJ 114, 115, (116) kvadrant L4b)

Zapuna groba otkrivena je na 119,72 m, a dno groba je na 119,70 m. Zapunu čini dosta kompaktna svijetlosmeda (10 YR 4/4 dark yellowish brown) pjeskovita zemlja, pomiješana s ostacima razbijene opeke i šute. G 45 nalazi se južno od zida SJ 113 i sjeverno od SJ 66 u kojeg je ukopan. Rubovi rake dobro su definirani, a kostur je dobro očuvan. Nedostaju lubanja, rebra, dio kralježnice i nadlaktice. Radi se o djetetu starosti između 10 i 13 godina.

Ovdje su opisane grobne cjeline koje su u cijelosti istražene i upućene na daljnju antropološku analizu (Šlaus, 2007). Ostale grobne cjeline koje su definirane, a nisu istražene, ostavljene su za sljedeću sezonu istraživanja, kada će se proširiti iskop kako bi se mogli istražiti grobovi koji dijelom ulaze pod profil i da bi se jasnije definirala arhitektura i dobio cjeloviti tlocrt.

2 Za određivanje starosti spola pokojnika u svim grobnim cjelinama, vidi: Šlaus, 2007



Posebni nalazi

PN 008, 2 ulomka željezne pojasne kopče

Prvi ulomak je pronađen pri poliranju zapune groba 21, SJ 053 u kvadrantu K 5/6. Drugi ulomak pronađen je na istome mjestu pri praznjenju groba, a oko njega primijećen je trag kvadratnog oblika tamnosmede boje, 6x3 cm. Predmet se nalazio na predjelu koljena desne noge na visini od 119,821 m. Predmet je dosta korodiran. Moguće je da se radi o željeznoj kopči iz 12-13. st.

PN 010, SJ 001, kvadrant L 4

U humusu pronađena je metalna pojasna kopča koja pripada razdoblju srednjeg vijeka. Nađena je na visini od 120,21 m (slika 2, gornji lijevi dio fotografije).

PN 13, SJ 66, kvadrant L4c

U SJ 66, u kvadrantu L 4 c, na 119,993 m, pronađeno je nekoliko ulomaka srednjovjekovne zdjelice fine fature od dobro pročišćene gline (slika 2, donji desni dio fotografije).

PN 19, SJ 84/113, kvadrant L4b

U ukopu SJ (85) na kontaktu zapune tog ukopa SJ 84 i zida SJ 113 u ukopu SJ (85) pronađen je na glini (vezivu za zid SJ 113) srebrni novac (slika 2).

PN 17, 18, 21, 22, grob 33, SJ 95, kvadrant K 6 (slika 3)

U grobu 33, SJ 95, na lijevoj sljepoočnoj kosti pronađeni su korodirani metalni ulomci, nalik željezu (PN 17). Moguće je da se radi o nekoj vrsti ukosnica koje su pridržavale karike sa S petljom za traku na glavi. Dvije dobro očuvane karike sa S petljom (PN 18) pronađene su na lijevoj sljepoočnoj kosti ispod PN 17, četiri ispod lubanje (PN 21), ispod desne sljepoočne kosti, a pored njih nalazili su se isti ulomci metala (PN 22) kakav je i PN 17.

U sondama se nije došlo do zdravice, a uočene cjeline su snimljene stanicom. Ipak, treba ih temeljitije definirati, a njihov položaj je snimljen kako bi se olakšalo daljnje istraživanje.

Nakon istraživanja S 1 i kvadrant L 4 su zaštićeni najlonom i ručno i strojno zatrpani. Osobita pozornost je bila usmjerena na zaštitu kvadranta L 4 koji se nalazi u zaštićenom pojasu željezničke pruge, pa je njezin pokos zaštićen drvenim paletama kako bi se spriječio odron zemlje na prugu.

Zaključna razmatranja

Već je nakon prethodnog istraživanja bilo jasno da se na lokalitetu *Subopolje – Kliškovac* nalazi srednjovjekovno groblje na redove (Tomičić, Jelinčić 2005, 40-47). Ovogodišnjim istraživanjima to je ponovno potvrđeno, a nalazi su dali podatke o razdoblju kada su pokojnici pokopani. Od istraženih grobnih cjelina najvažniji je svakako grob 33 (plan 1, slika 3). U tom grobu su, kako je navedeno, pronađene karike sa S petljom (12. i prva polovina 13. st.) povezane s metalnim predmetima (vjerojatno željezo). Grob 33 je važan za ovaj lokalitet jer povezuje *Kliškovac* s bjelobrdsom kulturom, točnije s fazom Bijelo Brdo III, a važan je i šire zbog toga što karike sa S petljom nisu pronađene same uz lubanju, već su pronađene odmah uz metalne predmete za koje se pretpostavlja da se radi o dijelu nošnje koji je usko povezan s karikama.

Pored ovoga zanimljivoga groba, s ovogodišnjeg istraživanja treba istaknuti otkrivenu srednjovjekovnu arhitekturu (plan 1, slika 1). Namjena pronađene arhitekture za sada nije sasvim jasna. S obzirom na toponim *Kliškovac*, može se naslutiti postojanje sakralnog zdanja na ovom položaju. Ipak, prijeko su potrebna daljnja istraživanja kako bi se pokazalo pripada li arhitektura otkrivena ove godine tom sakralnom zdanju.

U svim slojevima i zapunama pronađena je veća količina srednjovjekovne keramike, pećnjaka i kovanih željeznih čavala (slika 2).

Sve ovo upućuje na postojanje rodovskoga groblja bjelobrdske kulture (BB III, 12. i prva polovina 13. st.), kasnijega groblja vezanog uz sakralni (?) objekt (romnika?), ali i postojanje naselja, ako ne na položaju koji se istraživao 2005. i 2006. g., onda u bližjoj okolini.

Literatura

Tomičić Ž., Jelinčić K. 2005, *Suhopolje – Kliškovac. Rezultati istraživanja 2005.*, AIA II, Zagreb, 40-47.

Šlaus M. 2007, *Rezultati antropološke analize ljudskoga osteološkog materijala s nalazišta Suhopolje – Kliškovac*, (elaborat), Zagreb.

Summary

The research on the position of Kliškovac was made possible through the financial support of the Croatian Ministry of Science, Education and Sports within the project "Medieval Archaeological Heritage in Croatia (5th-16th ct.)". Leader of this project and of the research on Kliškovac is prof. dr. sc. Željko Tomičić. The research is a sequel to an experimental excavation from 2005, and this year the financial support, apart from the Ministry, was provided by the Authorities of the Municipality Subopolje and the Foundation of the Croatian Academy of Sciences and Arts (HAZU).

The research was continued in trench 1, which was first investigated in the previous year. It was still not finished this year, because of the stratification of the burials on this position. In this trench, ten grave entities were investigated this year, out of which grave 33 with finds of jewelry (Fig. 3.) is the most interesting. We are dealing with six earring with S-loop, two of which were discovered on the left side of the skull, and four on the right side. Besides the earring with S-loop, tiny and extremely corroded iron fragments were found, seemingly parts of a costume, connected to the earring with S-loop. These finds are of importance for this site, because they provide clear information on the question of the period of burial on this cemetery, i.e. the 12th and the first half of the 13th century, more precisely the stage III of the culture of Bijelo Brdo.

In the newly opened trench at the north side of the railway track, medieval brick architecture of a currently unclear function was discovered (Plan 1, Fig. 1.). According to the toponym of Kliškovac, a sacral object was supposed to be positioned here, and further research is supposed to show whether the architecture discovered belongs to an object of that type. On one of the discovered walls, medieval silver coins were also found.

Apart from the medieval coins, numerous finds of late-medieval ceramics, ornamental glazed oven tiles and forged nails, discovered in the layers and fillings (Fig. 2.), are of importance for the temporal picture of the site.

Based on previous research and finds, architecture, graves and toponyms, we may conclude that on this position, an ancestral cemetery of the culture of Bijelo Brdo existed in the 12th and the first half of the 13th century. There was also a later cemetery related to the sacral objects and a settlement in this position or in its immediate proximity.