
RAZMATRANJA O LIBURNSKOJ KERAMICI IZ SONDE 63 S BERETINOVE GRADINE KOD RADOVINA

THOUGHTS ON LIBURNIAN POTTERY FOUND IN ARCHAEOLOGICAL TRENCH 63 AT THE BERETIN HILLFORT IN RADOVIN

Ovim radom nastavlja se s analizom keramičkog materijala s Beretinove gradine pokraj Radovina. Odabrani materijal pripada slojevima sonde 63 koja je izabrana zbog debljine kulturnog sloja, sačuvanosti slojeva koji sadržavaju prapovijesni keramički materijal te njegove količine i raznolikosti. Ukrašavanje liburnske keramike javlja se na relativno malom broju ulomaka u odnosu na sveukupni broj pronađenog materijala, ali su zato upotrijebljene tehnike raznolike. Osim što ukras daje osobit pečat liburnskoj keramici, njegove karakteristike značajne su za utvrđivanje vremenskog i kulturnog pripadanja tog keramičkog materijala, kao i Liburna općenito, širem prostoru koji ih okružuje.

Cljučne riječi: prapovijest, željezno doba, Liburni, liburnsko naselje, Beretinova gradina, liburnska keramika, ukras.

This paper continues the analysis of pottery material from the Beretin hillfort near Radovin. The selected material comes from the layers of Trench 63, which was chosen because of the thick cultural strata, the preserved layers containing prehistoric pottery material, and the quantity and diversity. Ornamentation of Liburnian pottery appears on a relatively small number of fragments in comparison to the total quantity of material found; and accordingly, various techniques have been utilised. Besides the ornamentation that gives Liburnian pottery a distinctive appearance, its characteristics are important for determining the temporal and cultural setting behind the pottery material and in general that of Liburnia, and the wider area surrounding it.

Keywords: prehistoric, Iron Age, Liburnia, Liburnian settlement, Beretin hillfort, Liburnian pottery, ornamentation.

Uvod

Beretinova gradina je prostrana glavica u blizini naselja Radovin u zadarskom zaleđu. Opasana je bedemom čiji se trag može i danas pratiti. Arheološkim istraživanjima na Beretinoj gradini, koja su vođena šezdesetih godina prošlog stoljeća tijekom nekoliko godina, utvrđeno je postojanje prapovijesnog i antičkog naselja.¹

Sonda 63, čiji se materijal ovdje obrađuje, nalazi se u jugoistočnom dijelu ove gradine. Osim liburnske keramike, u ovoj je sondi pronađeno nekoliko ulomaka uvozne prapovijesne keramike koja pripada kasnom klasičnom i helenističkom razdoblju² te antičkog materijala u plićim slojevima.

Posljednje istraživanje je ono odrađeno u 1969. godini i to je jedino istraživanje do čije je dokumentacije bilo moguće doći.³ Iz tog je razloga obrada liburnske keramike s tog lokaliteta usmjerena upravo na materijal pronađen tijekom tih istraživanja. Najdeblji naseobinski kulturni slojevi nalazili su se u sondi 63. Nalazi iz te sonde, zajedno s onima iz sonde 71, preliminarno su obrađeni i prezentirani.⁴ U ovom će se radu materijal iz sonde 63 još detaljnije obraditi s primarnim ciljem analize ukrasa koji se ondje javljaju. Iako su slojevi sonde 63 i 71 usko povezani te pripadaju stratigrafiji istog prostora nazvanog Prostorija I, odabrana je keramika iz slojeva u sondi 63. Ta je sonda položena na padini ispod sonde 71. Kopanjem do sloja zdravice ustanovila se znatna razlika u visini koja u sondi 63 čini dubinu iskopa od 150 cm dok u sondi 71 ona iznosi 110 cm.

Slojevi u sondi 63 do maksimalne dubine od 45 cm jasno su izmiješani te se nameće zaključak da se radi o posljednjoj intervenciji u životnom prostoru tijekom kasnog željeznog doba i antike. Dokazi za to pronalaze se i u čvrstim konstrukcijama u višim slojevima, a koje očito negiraju ranije nastale stambene objekte. Ostaci tih stambenih objekata prepoznaju se u segmentima kućnog lijepa i tragovima ognjišta dok se prapovijesna stratigrafija neometano prati kad se pojavi „smeđa pjeskulja s primjesama gara, gline, pečene zemlje i pepela“⁵ na ovom nalazištu tipična za liburnski horizont. Ulomci prapovijesne keramike koji se pronalaze u ovim slojevima pripadaju klasi grublje rađene keramike, uglavnom izrađene rukom i većinom pečene oksidacijskim postupkom.⁶ Neki ulomci pokazuju da je posuđe imalo fino urađeni premaz i zaglađenu površinu. Uvidom u sačuvani materijal izdvojilo se nekoliko oblika posuda, a to su lonci, zdjele, šalice, pladnjevi, peke i poklopci.⁷

Introduction

The Beretin hillfort is an extensive ridge near the Radovin settlement in the Zadar hinterland. Enclosed by a wall, its remains are traceable even today. Archaeological investigations at the Beretin hillfort, conducted over a number of years during the 1960s, have established the existence of prehistoric and ancient settlements.¹

Trench 63, in which the material is treated here, is located in the south-eastern part of this hillfort. Besides Liburnian pottery, several fragments of prehistoric imported pottery have been found in this trench and belong to the late classical and Hellenistic period,² with Roman material found in shallower layers.

The latest investigation was carried out in 1969, and was the only investigation for which documentation could be obtained.³ For this reason, the treatment of Liburnian pottery from this locality actually places the focus on material found during these investigations. The thickest settlement and cultural strata were located in Trench 63. The findings from this trench, along with those from Trench 71, have been processed and presented on a preliminary basis.⁴ This paper treats the material from Trench 63 in more detail with the primary objective of analysing the ornamentations found there. Although the layers of Trenches 63 and 71 are closely related and belong to the same stratigraphic area called Area I, pottery from layers in Trench 63 was selected. The trench is situated on the slope below Trench 71. By digging up to the bedrock layer, a significant difference was ascertained in the excavation depth of Trench 63 being 150 cm compared to Trench 71 with a depth of 110 cm.

The strata in Trench 63 are clearly mixed up to a maximum depth of 45 cm, leading to the conclusion that it is the consequence of interventions in the living space of the late Iron Age and Roman period. Evidence for this is found in the solid structures of higher strata, and which is obviously negated by previously established residential buildings. The remains of these residential buildings are identifiable in segments of house daub and hearth traces while the prehistoric stratigraphy can be tracked unhindered with the occurrence of 'brown sandy soil with added soot, clay, baked earth and ashes.'⁵ Prehistoric pottery fragments, found in these strata, belong to a class of less refined pottery, mostly handmade and most often baked using an oxidation process.⁶ Some fragments indicate that the vessels had a finely applied coating and polished sur-

1 Š. Batović, 1963; 1964; 1966; 1968.

2 L. Šešelj – M. Vuković, 2013, bilj. 8.

3 Moguće je da je dio dokumentacije uništen u poplavi koja je 70-ih godina 20. st. pogodila Arheološki muzej u Zadru.

4 L. Šešelj – M. Vuković, 2013.

5 Svi detalji o stratigrafiji i okolnostima nalaza preuzeti su iz dnevnika istraživanja.

6 L. Šešelj – M. Vuković, 2013, 3-4.

7 L. Šešelj – M. Vuković, 2013, 5-6.

1 Š. Batović, 1963; 1964; 1966; 1968.

2 L. Šešelj – M. Vuković, 2013, Note 8.

3 There is a possibility that part of the documentation was destroyed in the flood of the 1970s that inundated the Archaeological Museum in Zadar.

4 L. Šešelj – M. Vuković, 2013.

5 All details of the stratigraphy and circumstances of the finds were obtained from the archaeological investigations logbook.

6 L. Šešelj – M. Vuković, 2013, 3-4.

Karakteristike keramičkog materijala

Analizirajući keramički materijal iz sonde 63 mogu se utvrditi određene razlike ovisno o dubini iskopa. Općenito, uočava se razlika u keramici koja pripada višim stratigrafskim slojevima od one koja je pronađena u dubljim slojevima iskopa. Naime, u plićim slojevima keramika je općenito tanja, najzastupljeniji su razni oblici zdjela i lonaca, a ima i ulomaka šalica i pladnjeva. Okomito postavljene ručke su zastupljene u finijim, tanjim varijantama kod šalica, a vodoravno postavljene su zastupljenije kod većih zdjela i lonaca. Najčešće su podložne ukrašavanju. U dubljim slojevima keramički materijal pripada robusnijim loncima s manje ukrasa i većim brojem različitih tipova robusnijih ručaka. Ručke se javljaju u više varijanti pa tako bilježimo trakaste ručke, prstenaste ručke, ručke s različitim devijacijama na vrhu tijela (plastični izdanak, plastično uzdužno postavljeno rebro, izduženi vrh tijela ručke), trakaste ručke s izvučenim rubovima, facetirane ručke, kao i one srolskog presjeka.⁸ Upravo su ručke i njihove tipološke karakteristike izrazito važne jer ukazuju na pripadnost brončanodobnom naslijeđu šireg areala.⁹

Na nekim ulomcima sačuvane su i drške. Uglavnom se radi o raznim varijantama jezičastih i potkovičastih drški smještenih pod obodom.

Motivi i tehnike ukrašavanja

Liburnski keramički materijal u sondi 63 zastupljen je velikim brojem ulomaka. Od toga je većina amorfna i tipološki neodrediva te je selektiranjem već na terenu odstranjena nakon popisivanja.¹⁰ Ostavljani su obodi, dna, ručke, drške i ostali karakteristični ulomci. Čak i kada je selekcijom reduciran materijal na indikativne primjerke, broj ukrašenih ulomaka relativno je malen. Međutim, tehnike i motivi su raznovrsni. Proučavajući ovaj keramički materijal nametnulo se pitanje - što je to ukras? Uključuje li taj pojam isključivo ukrasne motive dobivene primjenom neke od tehnika ukrašavanja? Naime, jedan dio obrađenih ulomaka, i to mahom oboda i ručki, izrađen je modeliranjima koja odaju tipološke karakteristike materijala, a u konačnici ipak rezultiraju ukrasom. Upravo iz tog razloga uzet je u obzir i takav materijal, na kojem je ukras izražen i kroz tipološke osobitosti oblikovanja.

8 Zbog lakšeg snalaženja razlikujemo ručke od drški kao što je to već ustaljena praksa u novijoj literaturi, v. V. Barbarić, 2011, 152-154.

9 Posebno su karakteristične trakaste, prstenaste ručke, ručke s izduženim vrhom te one s plastičnim izdankom na vrhu tijela. Usporedbom s dostupnim obrađenim materijalom sa šireg područja Hrvatske i okolnih zemalja može se zaključiti da svojim karakteristikama ovaj materijal pokazuje osobitosti brončanodobnog kulturnog kruga.

10 To je bila ustaljena praksa istraživanja iz tog vremena kao i sustavno pranje i signiranje odabranog materijala.

face. After examining the preserved material, a few vessel shapes were chosen, such as cooking pots, bowls, cups, trays, baking pots and lids.⁷

Characteristics of the pottery material

After analysing the ceramic material at Trench 63, certain differences with respect to the excavation depth can be determined. In general, there is a noticeable difference in pottery belonging to the higher stratigraphic layers than those found in the deeper excavation layers. Specifically, pottery is generally thinner in the shallow layers, with the most common pottery being various shapes of bowls and pots, and there are cup and tray fragments. Vertically fixed handles are typical of the finer, thinner versions of cups whereas horizontally fixed handles are found on larger bowls and pots. They are most often ornamented. Pottery material in the deeper layers includes robust pots with less ornamentation and a larger number of different types of robust handles. The handles appear in several designs including strapped handles, ring-shaped handles, handles with various deviations at the top of the body (plastic offshoot, longitudinally placed rib, elongated top body of a handle), strap handles with drawn out edges, faceted handles, and those with a heart-shaped cross-section.⁸ The handles and associated typological characteristics are exceptionally important because they indicate a link to the wider areal of the Bronze Age heritage.⁹

Some fragments have preserved extensions (handles). They appear as various versions of tabbed and horseshoe-like extensions positioned under the rim.

Motifs and ornamentation techniques

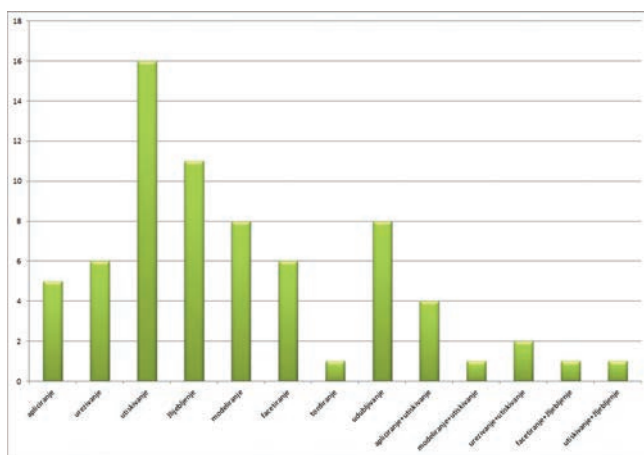
Liburnian ceramic material in Trench 63 is found as a large number of fragments. Most of them are amphorae, which typologically are indeterminate and upon selecting and recording the items are removed from the site.¹⁰ The items left are the rims, bottoms, handles, extensions and other typical fragments. Even when selectively reducing the material to indicative specimens, the number of ornamented fragments is relatively small. Nonetheless, there does exist a variety of techniques and motifs. Studying these ceramic materials leads to the question - what is ornamentation? Does the term only cover ornamented motifs provided by particular ornamentation techniques? Specifically, a portion

7 L. Šešelj – M. Vuković, 2013, 5-6.

8 For easier clarification, we differentiate handles from extensions as is the customary practice in more recent literature, see V. Barbarić, 2011, 152-154.

9 Especially characteristic are the band-shaped, ring-shaped handles, handles with an elongated tip and those with plastic offshoots on top of the body. Comparing with the available material processed within the wider Croatian and neighbouring countries, the conclusion is that the characteristics of this material exhibit specifics from Bronze Age cultural milieu.

10 This was the customary practice of investigation at that time as well as the systematic washing and recording of selected material.



Iz sonde 63 izdvojeno je 70 ukrašenih ulomaka (Sl. 1).¹¹ Općenito govoreći najviše ulomaka keramike pripada kuhinjskim loncima i zdjelama pa je sukladno tomu i najveći broj ukrasa uočen upravo na ulomcima takvih posuda.

Na keramičkom materijalu iz sonde 63 primijenjene su sljedeće tehnike: apliciranje, urezivanje, utiskivanje, žlijebljenje te modeliranje koje u ovom materijalu, osim kroz osnovno oblikovanje, može biti izraženo i kroz facetiranje, tordiranje, udublivanje i oblikovanje.

24 Apliciranjem se smatra ukras nastao dodavanjem smjese gline na površinu već oblikovane posude.¹² Aplikacije se pojavljuju u obliku plastičnih obruča (T. 4, 1), bradavica (T. 1, 1), „čepa“ (T. 1, 8) i rebra (T. 1, 7). Ova potonja dva, čep i rebro, ukrasi su smješteni na vrhu tijela ručki, obruči se nalaze na recipijentima lonaca dok se bradavice mogu pronaći na recipijentima šalice i lonaca te na području korijena ručke (T. 1, 2). Plastični obruč redovito je kombiniran s utiskivanjem. Urezivanje je tehnika ukrašavanja koja se izvodi povlačenjem oštrog predmeta po površini još nepečene posude.¹³ U ovom materijalu urezivanje je manifestirano u vidu dugačkih ureza pod obodom ili po tijelu posude (T. 1, 4) te neurednih ureza po recipijentu. Utiskivanje se izvodi utiskivanjem nekog predmeta u površinu nepečene posude ili neke njezine zone. Najčešći je motiv okruglog otiska, ali u liburnskom materijalu poznat je i otisak špage ili vrpce, takozvani „šnur“. Najčešće su se ukrašavale zone oboda (T. 2, 2, 4-7; T. 4, 2, 3), ručki (T. 2, 7) i vanjski rubovi dna posuda (T. 2, 8).¹⁴ U odabranom materijalu pojavljuje se u obliku poznatom kao „otisak prsta“, što može biti malo nezgodan naziv s obzirom na to da su otisci različiti i često uopće nisu urađeni prstom, a zabilježeni su okrugli (T. 2, 6), ovalni (T. 2, 4) i izduženi (T. 2, 2, 7). Česti su zanimljivi otisci na području oboda gdje se mogu javiti po samom vrhu linije oboda gušće ili rjeđe raspoređeni, ali

Slika 1. Količina ulomaka s pojedinim ukrasom

Figure 1. Quantity of fragments with a single ornamentation

priređila / prepared by: M. Vuković

of the investigated fragments, being mostly the rims and handles, are made by modelling which reveals typological characteristics of the remains and, ultimately, result from ornamentation. For this reason, such remains have been taken into account, where the ornamentation is expressed by the typological peculiarities of the design.

Particular emphasis is placed on 70 ornamented pieces from Trench 63 (Fig.1).¹¹ Generally speaking, most of the potsherds are cooking pots and bowls and accordingly, a greater number of ornamentations are found on actual fragments of such vessels.

Certain techniques were applied on ceramic materials sourced from Trench 63 that included appliqué, notching, embossing, making grooves and pottery shaping which in this kind of material, besides the basic pottery work, can be achieved by faceting, torsioning, denting and forming. Appliqué is an ornamentation process that adds a clay mixture onto the surface of an already-formed vessel.¹²

Appliqué appears in the form of plastic loops (Pl. 4, 1), nubs (Pl. 1, 1), 'caps' (Pl. 1, 8) and ribs (Pl. 1, 7). The latter two, the cap and rib, are ornamentations placed on top of the handle body, the loops on pot recipients, whereas the nubs on the cup recipients and pots and the handle base area (Pl. 1, 2). Plastic loops are regularly combined with embossing.

Notching is an ornamentation technique performed by dragging a sharp object along the surface of unfired ware.¹³ In this kind of material, notching appears in the form of long incisions under the ware rim or body (Pl. 1, 4) and irregular notches along the recipient. Embossing is carried out by pressing an object into the surface of unfired ware or on any of its parts. The most common motif is the rounded indentation, but Liburnian remains have an impression or indentation in the form of a rope or ribbon, the so-called 'Schnur'. Most often the rim zones are ornamented (Pl. 2, 2, 4-7; T. 4, 2, 3), as are the handles (Pl. 2, 7) and the outer edges of the vessel bottom (Pl. 2, 8).¹⁴ In certain materials the 'fingerprint' also appears, a bit of an awkward name since the fingerprints vary, and are often not even done with a finger, but have a round (Pl. 2, 6), oval (Pl. 2, 4) and elongated shape (Pl. 2, 2, 7). Interesting imprints often appear on the rim area, and are located at the very top of the rim line as thicker or more sparsely distributed, and from its outer edge (Pl. 2, 6). Embossing is regularly used to adorned plastic hoops that are found on vessel recipients or zones under the bowl rim (Pl.

11 Crteže i fotografije izradila autorica teksta.

12 M. Horvat, 1999, 37.

13 M. Horvat, 1999, 29-30.

14 M. Horvat, 1999, 34-36.

11 The drawings and photographs were provided by the author of the text.

12 M. Horvat, 1999, 37.

13 M. Horvat, 1999, 29-30.

14 M. Horvat, 1999, 34-36.

i s njegove vanjske strane (T. 2, 6). Utiskivanjem se redovito ukrašavalo plastične obruče koji se pronalaze na recipijentima posuda ili zonama pod obodom zdjela (T. 4, 1). Ovaj se ukras kombinira i s drugim tehnikama na drugim zonama posude npr. urezivanjem recipijenta (T. 4, 2). Primjer pojedinačnog utiskivanja pokazuje ulomak ručke čiji je korijen ukrašen jednim takvim otiskom dok je ručka ukrašena žlijebljenjem (T. 4, 5).

Žlijebljenje se izvodi povlačenjem alatke blago zaobljenog profila po površini nepečene posude stvarajući tako žljebove koji mogu biti uži ili širi, plići ili dublji, ovisno o odabiru alata.¹⁵ Uglavnom se primjenjuje na recipijentima posuda gdje su žljebovi postavljeni okomito (T. 1, 5), ponekad malo ukošeno, dok su na ručkama postavljeni poprečno (T. 2, 1; T. 4, 4, 5). Kao varijanta žlijebljenja javlja se kaneliranje koje se odlikuje jako plitkim žlijebljenjem površine.¹⁶ Zanimljiv je ulomak uzdužno žlijebljenog oboda (T. 1, 6). Analogija ovom primjeru pronalazi se u materijalu Mediana grupe i to prve faze, koja predstavlja prijelaz iz kasnog brončanog u starije željezno doba na području južne Srbije i Makedonije.¹⁷ Modeliranje se odnosi na oblikovanje površine određenih zona posuda u tijeku njihove izrade.¹⁸ U ovom materijalu prisutno je modeliranje u obliku facetiranja oboda i ručki, tordiranja, a odnosi se na masivne prstenaste, vodoravne ručke te udubljanja kojim se modeliraju vanjske plohe tijela prstenastih, trakastih i dvostrukih ručki. Facetiranje kao tipološka odlika javlja se i u oblikovanju ovog materijala, a prepoznamo ga u višekutnim presjecima ručki (T. 4, 4) i prelomljenim plohamo unutarnje strane oboda (T. 2, 4). Takvo oblikovanje svoje korijene vuče još iz brončanog doba, a bilo je zastupljeno u širem arealu pa slične primjere pronalazimo od područja rasprostiranja grupe Dalj, kulture polja sa žarama, pa sve do Istre.¹⁹ U željeznodobnom materijalu sjeverne Dalmacije facetiranje je poznato, poglavito u materijalu iz Nina i Radovina te s gradine Kuran na otoku Ugljanu, ali tu pojavu nije moguće sa sigurnošću datirati.²⁰ Sličan je problem kao i kod ovog odabranog materijala, gdje se facetiranje javlja u raznim slojevima pa je teško vremenski određivo. Slični primjeri facetiranja unutarnje plohe oboda zabilježeni su u slojevima 8. faze Vaganacke pećine na Velebitu koji su datirani u završetak brončanog i starije željezno doba.²¹ Modeliranje tordiranjem masivnih prstenastih vodoravnih ručki često je popraćeno i oblikovanjem bradavičastog izdanka na području jednog ili oba korijena ručke (T. 3, 4). Svojim izgledom podsjećaju na tordirane primjerke s Krune u Božavi.²²

4, 1). This ornamentation is combined with other techniques on vessel zones e.g. by engraving the recipient (Pl. 4, 2). An example of a single indenting shows a handle fragment with its root ornamented with one such print while the handle is ornamented with grooves (Pl. 4, 5).

Grooves are applied by dragging a slightly rounded tool along the surface of an unfired vessel thus creating grooves that can be narrower or wider, shallower or deeper, depending on the actual tool.¹⁵ They are mainly applied to vessel recipients where the grooves are placed vertically (Pl. 1, 5), sometimes in a slightly oblique manner, while the handles are mounted transversely (Pl. 2, 1; Pl. 4, 4, 5). A variant of the grooves is channelling which is characterised by very shallow grooves on a surface.¹⁶ An interesting fragment has a longitudinally grooved rim (Pl. 1, 6). An analogy to this example can be found in material in the first phase of the Mediana Group, which represents the transition from the Late Bronze to the Early Iron Age in southern region of Serbia and Macedonia.¹⁷ Modelling is concerned with shaping areas of specific zones on a vessel during its production.¹⁸ This material involves modelling by faceting the rim and handles, torsioning, and relates to solid rings, horizontally fixed handles, and gouging which are used to model the outer surface of the ring, belt and double handle sections. Faceting as a typological feature appears during the shaping of the material, and is featured in multi-angular cross-sections of handles (Pl. 4, 4) and fractured surfaces of the inner side of the rim (Pl. 2, 4). This kind of shaping has its origins in the Bronze Age and was typical of the wider areal. Hence, similar examples are found in the area of the Dalj Group, the Urnfield culture, all the way to Istria.¹⁹ In material from the Iron Age of northern Dalmatia, faceting is a well-known technique, especially found in material from Nin and Radovin, and from the Koran hillfort on the island of Ugljan, but the phenomenon cannot be dated with certainty.²⁰ A similar problem exists as it does with this selected material, where faceting appears in different layers, and the period is difficult to ascertain. Similar examples of faceting the inner surface of the rim were recorded in layers of phase 8 at the Vaganac Cave on Velebit, which dates back to the end of the Bronze and Early Iron Age.²¹ Modelling by applying torsion to horizontally fixed solid ring-shaped handles is often accompanied by forming of nubbed offshoot somewhere on one or both of the handle bases (Pl. 3, 4). Its appearance resembles the twisted specimens from the Crown in Božava.²²

15 M. Horvat, 1999, 30-31.

16 M. Horvat, 1999, 31.

17 M. Garašanin, 1983, 752, T. CVI, 3.

18 M. Horvat, 1999, 39.

19 K. Vinski-Gasparini, 1987, 602, T. XCI, 10, 15; K. Mihovilić, 1997, 45, T. 9, 2; 2001, T. 116, 19, 25.

20 Š. Batović, 1973, 107, T. XCV, 1, 3.

21 S. Forenbaher – P. Vranjicanin, 1985, 13, T. 10, 2; T. 11, 6, 7.

22 Š. Batović, 1973, T. LXXIII, 3; T. LXXVII, 7.

15 M. Horvat, 1999, 30-31.

16 M. Horvat, 1999, 31.

17 M. Garašanin, 1983, 752, T. CVI, 3.

18 M. Horvat, 1999, 39.

19 K. Vinski-Gasparini, 1987, 602, T. XCI, 10, 15; K. Mihovilić, 1997, 45, T. 9, 2; 2001, T. 116, 19, 25.

20 Š. Batović, 1973, 107, T. XCV, 1, 3.

21 S. Forenbaher – P. Vranjicanin, 1985, 13, T. 10, 2; T. 11, 6, 7.

22 Š. Batović, 1973, T. LXXIII, 3; T. LXXVII, 7.

Udubljanje je primjenjivano na prstenaste, trakaste i dvostruke ručke. Udubljanjem vanjske plohe tijela prstenastih ručki njihov presjek postaje srcolik (T. 3, 1), a udubljenje je prisutno cijelom dužinom ručke. Ovakvo oblikovanje prisutno je i u keramičkom materijalu iz Vaganac pećine²³ kao i u onom s Bribira²⁴ te otoka zadarskog arhipelaga.²⁵

Kod trakastih ručki udubljenja su primijenjena na cijelu širinu ručke pa rubovi ostaju istaknuti, izvučeni. Od primjera ručki ovakvih jednostrukih udubljenja, u materijalu iz sonde 63 pronađeni su samo ulomci polovica ručki različitih širina. Zanimljivo je da ta izbočenja rubova ne završavaju stapanjem s tijelom posude već čine plastično zaobljenje koje takvu ručku i takve rubove čini jednom cjelinom (T. 3, 5). Ponekad se jave i dvostruka ili višestruka udubljenja, gdje izostaje prije spomenuto plastično zaobljenje, a u ovom materijalu ima i takvih primjeraka. Ovakva oblikovanja ručki i slične varijante poznate su i na drugim nalazištima liburnskog prostora.²⁶ Ulomak središnjeg dijela tijela dvostruke ručke pronađene u ovoj sondi također je oblikovan udubljanjem. Upravo taj „spoj“ između dviju ručki stanjen je prema van, a s vanjske strane od tog najtanjeg dijela počinju udubljenja po sredini vanjskih ploha tijela ručki (T. 3, 2). Ovako ukrašene dvostruke ručke nisu česte, ali slično je oblikovanje već poznato na liburnskom području te upućuje na brončanodobno naslijeđe.²⁷

Slobodnim modeliranjem oblikovani su još neki ulomci u odabranom materijalu, dvije ručke i jedan ulomak tijela posude. Jedna ručka nadvisuje obod šalice kojoj pripada, a tijelo joj je pri vrhu izduženo i stanjeno te se postupno širi, postaje prstenastog presjeka koji se do dna pretvara u trakasti (T. 3, 3).²⁸ Druga ručka na pregibu svog tijela ima oblikovano bradavičasto ili, s obzirom na poziciju, bolje rečeno koljenasto oblikovano izduženje (T. 1, 3). Ulomak posude ukazuje na kružno ili valovito modeliranje površine koja je loše očuvana pa se ukras jedva primjećuje.

Ukrašavanje se primjenjuje praktički na svim dijelovima posuda: obodu, vratu, recipijentu, vanjskom rubu dna posude te ručkama (Sl. 2, 3). Česte su kombinacije zona ukrašavanja pa će se tako često pronaći ulomci s ukrašenim recipijentom i obodom (T. 4, 2), recipijentom i ručkom (T. 2, 1) ili ručkom i obodom (T. 2, 7), a različite zone iste posude mogu biti izložene ukrašavanju istim, ali i različitim tehnikama. Tehnike ukrašavanja mogu se nadopunjavati, bilo da se stope u jedan ukras ili koriste paralelno, pa se tako u odabra-

Denting is practiced on ring-like, band-like and double handles. Denting the outer surface of the body of ring handles provides a cross-section with a heart-shaped (Pl. 3/1), with the recess present along the length of the handle. This formation appears in ceramic material from the Vaganac Cave²³ as well as the cave in Bribir²⁴ and the islands of the Zadar archipelago.²⁵

For band-like handles, the recesses are created along the entire width of the handle so the edges remain prominent and extending. Handle specimens with these single recesses were found only on fragments from Trench 63 in the form of half pieces of handles with varying widths. Interestingly enough, these edge projections do not end by merging with the vessel body, but form a curvature where the handle and its edges form a single entity (Pl. 3, 5). Sometimes they occur as double or multiple recesses, with this material including such specimens. This handle shape and similar variants are known to exist at other sites in the Liburnian area.²⁶ A fragment of the central part of a body with double handles found in this trench was also shaped by denting. It is this 'connection' between the two handles that is thinned towards the outside, while on the outer side of this thinnest portion, the recess begins along the middle of external surfaces on the handle body (Pl. 3, 2). These kinds of ornamented double handles are not common, but similar designs are already known to have existed in the Liburnian region and indicate a Bronze Age heritage.²⁷

Free-style modelling was also used to form other fragments of the selected material, including two handles and a body vessel fragment. One handle sits over the cup rim to which it belongs, and its body at the top is elongated, thinned and gradually widens, becoming an annular section forming a band towards the bottom (Pl. 3, 3).²⁸ Another handle at the crease on its body is a nub shape or, with respect to the position, has a rather knee-shaped elongation (Pl. 1, 3). The vessel fragment indicates a circular or undulating surface shape, which is poorly preserved and therefore the ornamentation is hardly noticeable.

Ornamentation is applied virtually to all parts of the vessel: rim, neck, recipient, the outer edge of the vessel bottom and handles (Fig. 2, 3). Common combinations are ornamentation zones; hence, fragments with an adorned recipient and rim are often evident (Pl. 4, 2), a recipient and handle (Pl. 2, 1) or a handle and rim (Pl. 2, 7), whereas the different zones of the same vessel may have undergone

23 S. Forenbacher – P. Vranjicanin, 1985, 14, T. 10, 3, 8.

24 Korošec 1980, 120, sl. 23, 4.

25 Š. Batović, 1973, T. LXXV, 7.

26 Š. Batović, 1973, 107, T. LXXXI, 3.

27 Š. Batović 1970, sl. 36; 1973, T. XCI, 2 - 4; S. Forenbacher – T. Kaiser 2006, 186-193, T. 5.11; V. Barbarić, 2011, 179, A 5.3.

28 Slične ručke pronalaze se u brončanodobnom materijalu s istarskog područja; B. Hansel – K. Mihovilić – B. Teržan, 1999, T. 41, 10, 14; S. Forenbacher – T. Kaiser 2006, T. 5.9, 6.

23 S. Forenbacher – P. Vranjicanin, 1985, 14, T. 10, 3, 8.

24 Korošec 1980, 120, fig. 23, 4.

25 Š. Batović, 1973, T. LXXV, 7.

26 Š. Batović, 1973, 107, T. LXXXI, 3.

27 Š. Batović 1970, sl. 36; 1973, T. XCI, 2 - 4; S. Forenbacher – T. Kaiser 2006, 186-193, T. 5.11; V. Barbarić, 2011, 179, A 5.3.

28 Similar handles are found in Bronze Age remains in the Istrian region; B. Hansel – K. Mihovilić – B. Teržan, 1999, T. 41, 10, 14; S. Forenbacher – T. Kaiser 2006, T. 5.9, 6.

ukrasi	obod	tijelo	ručka	dno
apliciranje		7	2	
utiskivanje	16	4+1?	1	2
urezivanje		6		
žlijebljenje	2	7	4	
facetiranje	4		2	
udubljivanje			8	
modeliranje		1	7	
tordiranje			1	

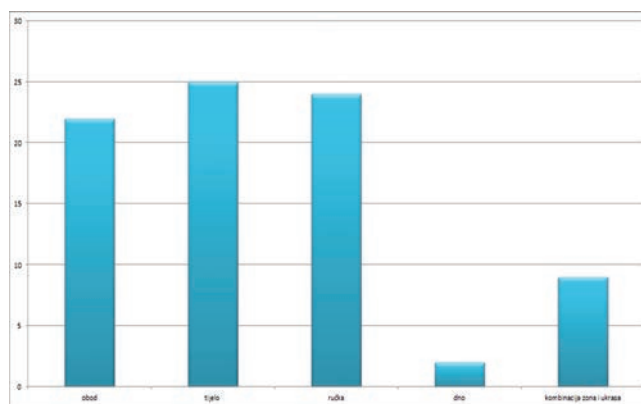
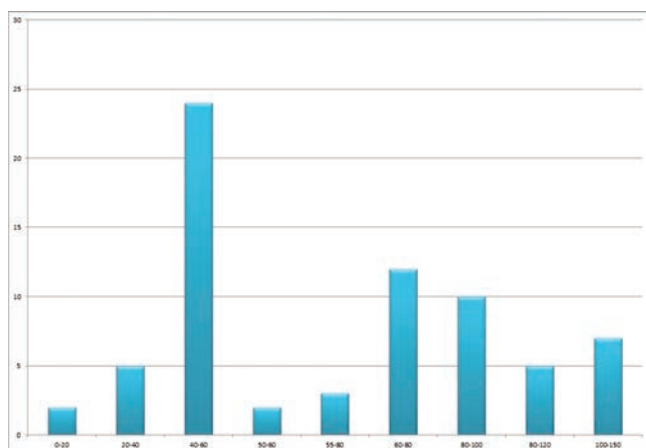
Slika 2. Ukrasne tehnike ovisno o zoni ukrašavanja

Figure 2. Ornamentation techniques based on the ornamentation zone

priređila / prepared by: M. Vuković

nom materijalu pronalaze sljedeće kombinacije: apliciranje i utiskivanje (T. 4, 1), urezivanje i utiskivanje (T. 4, 3), modeliranje i utiskivanje, utiskivanje i žlijebljenje (T. 4, 5) i facetiranje i žlijebljenje (T. 4, 4).

Analizirajući ukrase u odnosu na stratigrafiju, i to onu arbitrarnu, može se reći da ih je nešto manje u slojevima do 80 cm dubine u odnosu na dublje slojeve, dok je arbitrarni sloj na dubini od 40 - 60 cm dao neobično visok broj ukrašenih ulomaka (Sl. 4, 5). Ako ćemo se voditi ranijim grubim razdvajanjem gornjih od donjih slojeva iskopa, vidljivo je da pojedine tehnike mogu biti zastupljene u svim dubinama. Međutim postoje neke nijanse. Ulomci s ukrasom nastalim urezivanjem pronalaze se na svim dubinama. Utiskivanje je također raspoređeno po svim dubinama. Izgled otisaka varira pa tako otisci mijenjaju svoj izgled od okruglog to jako ovalnog. Plastične aplikacije pronalaze se u svim slojevima, ali postoje određene razlike koje se uočavaju u ovom materijalu. U višim slojevima javljaju se plastične aplikacije



Slika 3. Količina ukrašenih ulomaka ovisno o zoni ukrašavanja

Figure 3. Quantity of ornamented fragments based on the ornamentation zone

priređila / prepared by: M. Vuković

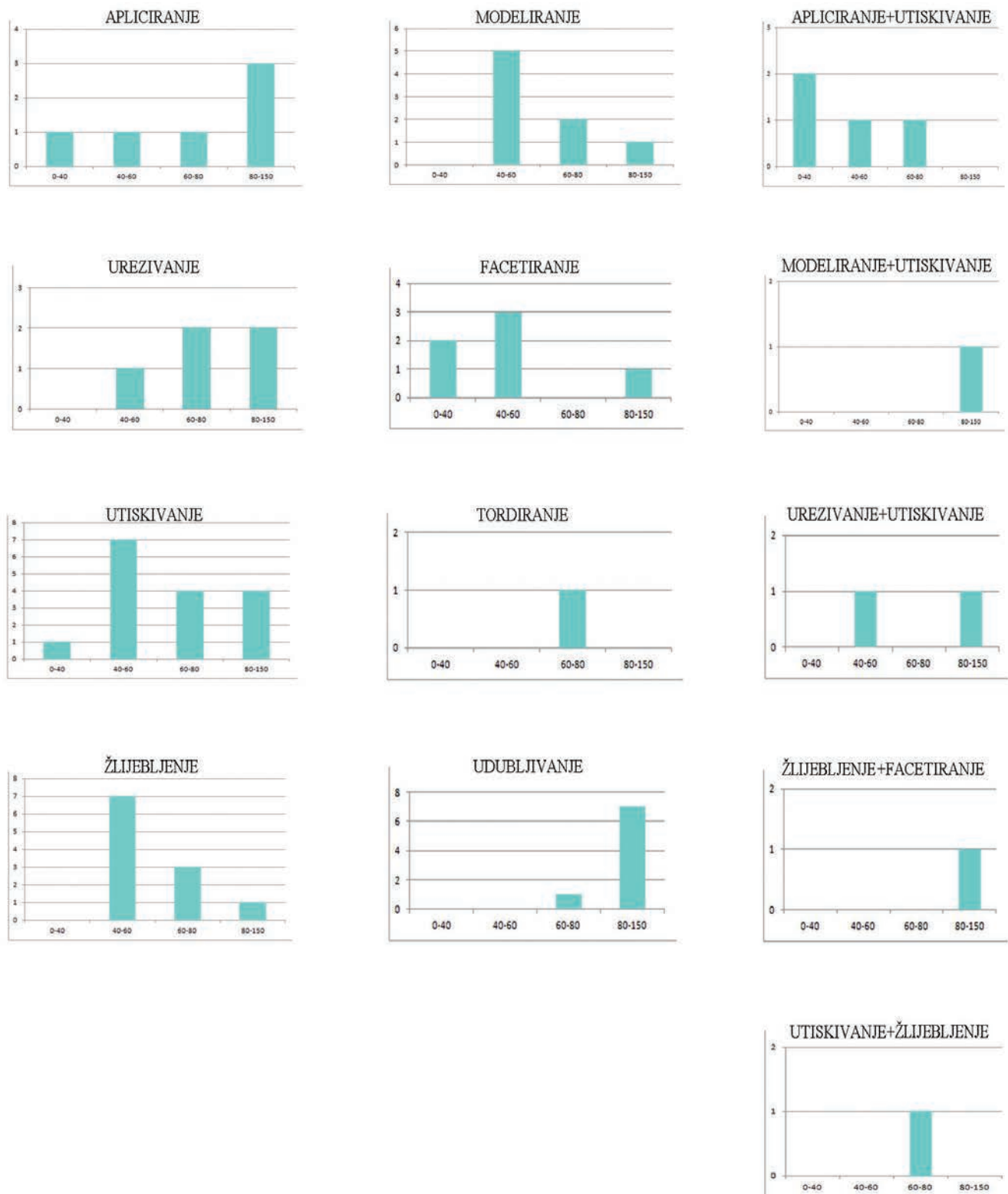
ornamenting using these same features, but different techniques. Ornamentation techniques can be supplemented, whether merging into a single ornament or used side by side, hence some of the combinations in the selected material are: appliqué and denting (Pl. 4, 1), engraving and denting (Pl. 4, 3), modelling and denting, denting and grooves (Pl. 4, 5), faceting and grooves (Pl. 4, 4).

Having analysed the ornamentations in relation to stratigraphy, the conclusion is that they are somewhat less present in layers up to a depth of 80 cm with respect to the deeper layers, whereas the arbitrary layer at a depth of 40 - 60 cm provided an unusually high number of ornamented fragments (Fig. 4, 5). That is, if we are to be led by the previous rough separation of upper from lower excavated layers, it becomes evident that certain techniques are present at all depths. However, some nuances do exist. Fragments ornamented with incisions occur at all depths. Denting is also found at all depths. The dent varies in appearance from round to very oval. Plastic applications are found in all layers, but certain differences are observable in the material. In the upper layers, there are plastic applications and nubs on the cup body. Nub on pot bodies appears in the deeper layers as well as the two other particular applications on top of the handle body, though no similar specimens are found in the upper layers. Incising is found also at all depths, in different variants; however, the existence of a rule cannot be ascertained that would differentiate the application of this decoration in regards to depth.

Slika 4. Količina ukrašenih ulomaka po dubinama iskopa

Figure 4. Quantity of ornamented fragments based on excavation depth

priređila / prepared by: M. Vuković



Slika 5. Količina ulomaka s pojedinim ukrasom po dubinama iskopa

Figure 5. Quantity of fragments with a single ornamentation based on excavation depth

priređila / prepared by: M. Vuković

te bradavica na tijelu šalice. Bradavica na tijelu lonca javlja se u dubljim slojevima, kao i druge dvije pojedinačne aplikacije na vrhu tijela ručke, a sličnih primjera nema u višim slojevima. Žlijebljenje se također pronalazi po svim dubinama, u različitim varijantama, međutim ne može se reći da postoji pravilo koje bi činilo razliku u primjeni ovog ukrasa u odnosu na dubinu iskopa.

Zaključak

Keramički materijal iz sonde 63 odabran je zbog dostupne dokumentacije, debljine kulturnog sloja i minimalne intervencije kasnijih razdoblja čija se donja granica jasno uočava i lako se razdjeljuje od ostatka prapovijesnih slojeva čiji je redosljed netaknut. Količina ukrašenih ulomaka malena je u odnosu na sveukupni broj pronađenih ulomaka, ali su zato tehnike ukrašavanja raznolike. Ukrašavanje na ovom materijalu izražava se kroz izradu samih ukrasa, ali i kroz modeliranje oblika pojedinog dijela posude, u ovom slučaju ručki i oboda.

Većina izrađenih ukrasa nalazi se na ulomcima iz plićih slojeva. Među njima je i veća raznolikost u odabiru zona ukrašavanja, kao i u primjeni upotrijebljenih tehnika. S dubinom iskopa raste broj ulomaka ukrašenih modeliranjem. Proporcionalno tomu raste i broj ulomaka ručki koje su modeliranju osobito bile izložene. Većina ovih ukrasa svoje začetke pronalazi u brončanom dobu. Također, areal primjene tih ukrasa relativno je velik pa ih pronalazimo u susjednim kulturnim skupinama, od Istre do Bosne, pa i šire. Očita dugotrajnost nekih izričaja, poput apliciranja, utiskivanja, kaneliranja ili facetiranja, ostavila je traga i na liburnskoj keramici. Većina spomenutih ukrasa proteže se kroz razna razdoblja trajanja liburnske kulturne grupe i teško ih je vremenski ograničiti. Nažalost, zbog svega navedenog kao i zbog manjka databilnih elemenata i jasno stratificiranog uzorka koji bi potvrdio i razradio stratigrafski sustav Vaganacke pećine, zasad stratigrafski jednog relevantnog usporedivog lokaliteta, liburnski je materijal iz sonde 63 s Beretinove gradine u Radovinu teško jasnije vremenski pozicionirati. Ulomak uzdužno kaneliranog oboda, facetirani obod, vodoravne ručke srcolikog presjeka nastalog udubljanjem, još neki oblici ručki te modeliranje i robusnost daju materijalu dubljih arbitrarnih slojeva općeniti kronološki okvir - vrijeme starijeg željeznog doba, dok materijal plićih slojeva pokazuje odlike mlađih faza.

Opet se iznova pokazuje kompleksnost problematike liburnske keramike, ali se istovremeno potvrđuje pozicija Liburna i njihova pripadnost kulturnom krugu kojim su okruženi.

U tijeku rada na ovom materijalu imala sam razumijevanje i nesebičnu pomoć Natalije Čondić, voditeljice prapovijesnog odjela i dr. sc. Smiljana Gluščevića, ravnatelja Arheološkog muzeja u Zadru, prof. dr. sc. Anamarije Kurilić, prof. dr. sc. Slobodana Čače i Zrinke Serventi sa Sveučilišta u Zadru kao i dr. sc. Andrijane Pravidur, kustosice prapovijesnog odjeljenja Zemaljskog muzeja u Sarajevu te im se ovim putem od srca zahvaljujem.

Conclusion

Ceramic material from Trench 63 was chosen because of the available documentation, the thickness of the cultural strata and minimal intervention from later periods, on account of which the lower limit is clearly evident and easily partitioned from the rest of the prehistoric layers that possess an intact sequence. The quantity of ornamented fragments is small compared to the total number of fragments found, but there are various ornamentation techniques. Ornamentation on such material features in the actual ornamentation designs and also in the modelling of particular parts of vessels, in this case the handle and rim.

Most crafted ornamentations are found on fragments from shallower strata. They also include a greater diversity when selecting ornamentation zones, and in the use of techniques. As the excavation depth increases, so too does the number of fragments ornamented by modelling. Proportional to that increase is also the number of handle fragments particularly exposed to modelling. Most of these ornamentations have their origins in the Bronze Age. Furthermore, the areal of the use of these ornamentations is relatively large, and we find them in the neighbouring cultural groups, from Istria to Bosnia and beyond. The apparent longevity of some of the features, such as appliqué, denting, or channelling or faceting, has left its mark on Liburnian pottery. The majority of these ornamentations extend throughout the period of Liburnia's various cultural groups and the period is difficult to determine. Unfortunately, on account of all of the above mentioned, and due to the lack of dateable elements and a clearly stratified sample which would determine and explain the stratigraphic system of the Vaganac Cave, currently the only relevant and comparable stratigraphic site, the Liburnian material from Trench 63 at the Beretin hillfort in Radovin is difficult position in time more precisely.

The fragment with a longitudinal channelled rim, faceted rim, horizontally fixed handles with a heart-shaped cross-section formed by denting, other handle shapes including modelling as well as robustness give the material from deeper arbitrary layers a general chronological framework – the period from a later Iron Age, whereas the material from the shallow layers shows features of an later phase.

This yet again demonstrates the complexity of the issue relating to Liburnian pottery, and incidentally, also confirms the position of Liburnia and its affiliation to the cultural milieu in which it is found.

While working on this material, I received understanding and selfless assistance from Natalija Čondić, Head of the Prehistoric Department, and Smiljan Gluščević, PhD, Director of the Archaeological Museum Zadar, Anamarija Kurilić, PhD, Slobodan Čače, PhD and Zrinka Serventi from the University of Zadar as well as Andrijana Pravidur, PhD, the Curator of the Prehistoric Department at the Sarajevo National Museum, and would like to take this opportunity to cordially thank them.

KATALOG:**Kat. jed. 1**

Sonda 63/Dubina: 0-20

Dimenzije: v: 5,4 cm; š: 4,3 cm; d: 0,7 cm

Opis: Ulomak tijela posude s bradavicom. Površina narančaste nijanse, a s unutarnje strane sivosmeđa. Primjese različitih veličina.

Ukras: Apliciranje.

Kat. jed. 2

Sonda 63/Dubina: 0-20

Dimenzije: v: 4,3 cm; š: 3,5 cm; d: 1 cm

Opis: Ulomak tijela posude s plastičnim obručem s otiscima, tamnosmeđe boje s površinom narančaste nijanse. Primjese različitih veličina.

Ukras: Apliciranje i utiskivanje.

Kat. jed. 3

Sonda 63/Dubina: 20-40

Dimenzije: v: 5,3/10,2 cm; š: 13,2/3,2 cm; d: 1,2/2,3 cm

Opis: Ulomak tijela s ručkom, narančaste boje s tamnosmeđom sredinom. Primjese različitih veličina.

Ukras: Modeliranje facetiranjem.

Kat. jed. 4

Sonda 63/Dubina: 20-40

Dimenzije: v: 6,2 cm; š: 6,8 cm; d: 1,2 cm

Opis: Ulomak oboda. Površina narančaste nijanse, sredina tamnosmeđe boje. Primjese različitih veličina.

Ukras: Modeliranje facetiranjem.

Kat. jed. 5

Sonda 63/Dubina: 20-40

Dimenzije: v: 2,9 cm; š: 4,9 cm; d: 1 cm

Opis: Ulomak oboda s plastičnim obručem s otiscima, narančaste boje s tankim slojem smeđe nijanse po sredini ulomka. Sitnije primjese.

Ukras: Apliciranje i utiskivanje.

Kat. jed. 6

Sonda 63/Dubina: 20-40

Dimenzije: v: 4,1 cm; š: 2,8 cm; d: 1,8 cm

Opis: Ulomak oboda tamnosivosmeđe boje s primjesama različitih veličina, ukrašen duguljastim otiscima.

Ukras: Utiskivanje.

Kat. jed. 7

Sonda 63/Dubina: 20-40

Dimenzije: v: 4,2 cm; š: 2,8 cm; d: 1,8 cm

Opis: Ulomak ručke sivosmeđe boje s primjesama različitih veličina.

Ukras: Žlijebljenje.

Kat. jed. 8

Sonda 63/Dubina: Prostorija I, 40-60

Dimenzije: v: 4,2 cm; š: 4,6 cm; d: 0,9 cm

Opis: Ulomak oboda čiji je vrh ukrašen otiscima. Narančaste boje sa sitnim primjesama.

Ukras: Utiskivanje.

CATALOGUE:**Cat. unit 1**

Trench 63/Depth: 0-20

Dimensions: Height: 5,4 cm; Width: 4,3 cm; Thickness: 0,7 cm

Description: Fragment of a vessel body surface with a nub. The surface has an orange colour, with the inside a grey-brown. Grit of various sizes.

Ornamentation: Appliqué.

Cat. unit 2

Trench 63/Depth: 0-20

Dimensions: H: 4,3 cm; W: 3,5 cm; Th: 1 cm

Description: Fragment of a vessel body with plastic loops with prints, a dark-brown colour with the surface an orange hue. Grit of various sizes.

Ornamentation: Appliqué and embossing.

Cat. unit 3

Trench 63/Depth: 20-40

Dimensions: H: 5,3/10,2 cm; W: 13,2/3,2 cm; Th: 1,2/2,3 cm

Description: Fragment of the body with a handle, orange colour with dark brown mid-section. Grit of various sizes.

Ornamentation: Modelling by faceting.

Cat. unit 4

Trench 63/Depth: 20-40

Dimensions: H: 6,2 cm; W: 6,8 cm; Th: 1,2 cm

Description: Fragment of the rim. The surface an orange colour, mid-section a dark brown colour. Grit of various sizes.

Ornamentation: Modelling by faceting.

Cat. unit 5

Trench 63/Depth: 20-40

Dimensions: H: 2,9 cm; W: 4,9 cm; Th: 1 cm

Description: Fragment of the rim with a plastic loop and imprints, an orange colour with a thin layer of brown shades in the middle of the fragment. Smaller grit.

Ornamentation: Appliqué and embossing.

Cat. unit 6

Trench 63/Depth: 20-40

Dimensions: H: 4,1 cm; W: 2,8 cm; Th: 1,8 cm

Description: Fragment of rim with dark grey-brown colour with grit of different sizes, ornamented with elongated imprints.

Ornamentation: Embossing.

Cat. unit 7

Trench 63/Depth: 20-40

Dimensions: H: 4,2 cm; W: 2,8 cm; Th: 1,8 cm

Description: Fragment of handle with a grey-brown colour and grit of different sizes.

Ornamentation: Groves.

Cat. unit 8

Trench 63/Depth: Prostorija I, 40-60

Dimensions: H: 4,2 cm; W: 4,6 cm; Th: 0,9 cm

Description: Fragment of rim and its top decorated with imprints. An orange colour with small grit.

Ornamentation: Embossing.



Kat. jed. 9

Sonda 63/Dubina: Prostorija I, 40-60

Dimenzije: v: 4,6 cm; š: 5,3 cm; d: 1,1 cm

Opis: Ulomak oboda čiji je vrh ukrašen otiscima. Narančaste površine, a sredine oker boje. Primjese različitih veličina.

Ukras: Utiskivanje.

Kat. jed. 10

Sonda 63/Dubina: 40-60

Dimenzije: v: 4,5 cm; š: 3,4 cm; d: 1 cm

Opis: Ulomak posude. Obod po vrhu ukrašen otiscima, a pod njim urezi po tijelu. Narančaste boje sa sitnijim miješanim primjesama.

Ukras: Urezivanje i utiskivanje.

Kat. jed. 11

Sonda 63/Dubina: 40-60

Dimenzije: v: 5,9 cm; š: 5,7 cm; d: 1 cm

Opis: Ulomak tijela posude, kružno ili valovito oblikovane površine što se teško uočava zbog loše očuvanosti površine ulomka. Crne boje, u sredini crvene, sa sitnim i srednje sitnim primjesama.

Ukras: Modeliranje.

Kat. jed. 12

Sonda 63/Dubina: 40-60

Dimenzije: v: 4,6 cm; š: 6,5 cm; d: 1 cm

Opis: Ulomak oboda i tijela posude s plastičnim obručem s otiscima. Površina izvana i iznutra narančasta, u sredini sivocrna, sa sitnijim primjesama.

Ukras: Apliciranje i utiskivanje.

Kat. jed. 13

Sonda 63/Dubina: 40-60

Dimenzije: v: 3,4 cm; š: 5,6 cm; d: 0,6 cm

Opis: Ulomak tijela šalice s bradavicom, narančastocrne boje, s miješanim primjesama.

Ukras: Apliciranje.

Kat. jed. 14

Sonda 63/Dubina: 40-60

Dimenzije: v: 4,4 cm; š: 2,8 cm; d: 0,4 cm

Opis: Ulomak dna šalice s dijelom tijela ukrašenim žljebovima. Tamnosivosmeđe boje. Primjese različitih veličina.

Ukras: Žlijebljenje

Kat. jed. 15

Sonda 63/Dubina: 40-60

Dimenzije: v: 6 cm; š: 6 cm; d: 0,8 cm

Opis: Ulomak oboda s drškom. Vrh oboda ukrašen otiscima. Sivo-okernarančastih nijansi. Primjese različitih veličina.

Ukras: Utiskivanje.

Kat. jed. 16

Sonda 63/Dubina: 40-60

Dimenzije: v: 6,6 cm; š: 9,7 cm; d: 1,3 cm

Opis: Ulomak oboda s drškom narančaste boje sa sitnijim primjesama. Vanjski rub oboda ukrašen otiscima.

Ukras: Utiskivanje.

Cat. unit 9

Trench 63/Depth: Prostorija I, 40-60

Dimensions: H: 4,6 cm; W: 5,3 cm; Th: 1,1 cm

Description: Fragment of a rim and its top decorated with imprints. Orange coloured area, and the middle an ochre colour. Grit of various sizes.

Ornamentation: Embossing.

Cat. unit 10

Trench 63/Depth: 40-60

Dimensions: H: 4,5 cm; W: 3,4 cm; Th: 1 cm

Description: Fragment of a vessel. The rim along the top has an imprint ornament, and under it notches along the body. An orange colour with smaller grit.

Ornamentation: Notching and embossing.

Cat. unit 11

Trench 63/Depth: 40-60

Dimensions: H: 5,9 cm; W: 5,7 cm; Th: 1 cm

Description: Fragment of a vessel body, circular or wavy shaped surfaces which are difficult to notice because of the poor preservation of the fragment surface. Black colour, red in the middle, with small and medium-fine grit.

Ornamentation: Modelling.

Cat. unit 12

Trench 63/Depth: 40-60

Dimensions: H: 4,6 cm; W: 6,5 cm; Th: 1 cm

Description: Fragment of a rim and vessel body, along with a plastic loop and imprints. The surface on the outside and inside is an orange, grey-black in the middle, with smaller grit.

Ornamentation: Appliqué and embossing.

Cat. unit 13

Trench 63/Depth: 40-60

Dimensions: H: 3,4 cm; W: 5,6 cm; Th: 0,6 cm

Description: Fragment of a cup body with nub, orange-black colour, mixed with grit.

Ornamentation: Appliqué.

Cat. unit 14

Trench 63/Depth: 40-60

Dimensions: H: 4,4 cm; W: 2,8 cm; Th: 0,4 cm

Description: Fragment of a cup bottom and part of the body ornamented with grooves. Dark grey-brown colour. Grit of various sizes.

Ornamentation: Notching

Cat. unit 15

Trench 63/Depth: 40-60

Dimensions: H: 6 cm; W: 6 cm; Th: 0,8 cm

Description: Fragment of a rim with handle. Rim-top has imprint ornament. Grey-ochre-orange shades. Grit of various sizes.

Ornamentation: Embossing.

Cat. unit 16

Trench 63/Depth: 40-60

Dimensions: H: 6,6 cm; W: 9,7 cm; Th: 1,3 cm

Description: Fragment of rim with handle of an orange and fine mixtures. The outer edge of the rim has imprints.

Ornamentation: Embossing.

9



10



11



12



13



14



33

15



16



Kat. jed. 17

Sonda 63/Dubina: 40-60

Dimenzije: v: 7 cm; š: 1,9 cm; d: 1,4 cm

Opis: Ulomci šalice tankih stijenki sa cijelom ručkom. Tijelo ukrašeno okomitim žljebovima, ručka poprečnima. Okernarančaste boje s tragovima premaza i dosta sitnijih primjesa.

Ukras: Žljebljenje.

Kat. jed. 18

Sonda 63/Dubina: 40-60

Dimenzije: v: 5 cm; š: 4 cm; d: 0,6 cm

Opis: Ulomak dna s dijelom tijela posude koje je ukrašeno žljebovima. Tamnosmeđocrne boje sa sitnijim primjesama.

Ukras: Kaneliranje.

Kat. jed. 19

Sonda 63/Dubina: 40-60

Dimenzije: v: 5,3 cm; š: 8,8 cm; d: 0,8 cm

Opis: Ulomak oboda tamnosivosmeđih i oker nijansi sa sitnijim primjesama. Vrh oboda ukrašen otiscima.

Ukras: Utiskivanje.

Kat. jed. 20

Sonda 63/Dubina: 40-60

Dimenzije: v: 4,4 cm; š: 5,5 cm; d: 0,7 cm

Opis: Ulomak tijela posude tamnosivosmeđih i oker nijansi sa sitnijim primjesama.

Ukras: Kaneliranje.

Kat. jed. 21

Sonda 63/Dubina: 40-60

Dimenzije: v: 5,8 cm; š: 6,8 cm; d: 1 cm

Opis: Ulomak tijela posude s nizom okomitih ureza. Narančaste boje sa smeđom sredinom. Primjese različitih veličina.

Ukras: Urezivanje.

Kat. jed. 22

Sonda 63/Dubina: 40-60

Dimenzije: v: 5,1 cm; š: 4,4 cm; d: 1,4 cm

Opis: Ulomak oboda s uzdužnim kanelurama. Sivosmeđa i narančasto nijansirana površina, sredina ulomka oker boje. Sitne primjese.

Ukras: Žljebljenje.

Kat. jed. 23

Sonda 63/Dubina: 40-60

Dimenzije: v: 12/10,6 cm; š: 5,2/2,8 cm; d: 1,2/2,8 cm

Opis: Vodoravna ručka s bradavicama u korijenima. Narančaste površine i sredine tamnosive i bordo boje. Sitne primjese.

Ukras: Modeliranje.

Kat. jed. 24

Sonda 63/Dubina: 40-60

Dimenzije: v: 5,9 cm; š: 2,9 cm; d: 0,7 cm

Opis: Ulomak tijela šalice s korijenom ručke i okomitim postavljenim žljebovima. Tamnosive površine, sredina bordo boje. Sitne primjese.

Ukras: Kaneliranje.

Cat. unit 17

Trench 63/Depth: 40-60

Dimensions: H: 7 cm; W: 1,9 cm; Th: 1,4 cm

Description: Fragments of a thin-walled cup with an entire handle. The body is ornamented with vertical grooves, handle transversely fixed. Ochre-orange colour with traces of a coating and plenty of smaller grit.

Decoration: Making grooves.

Cat. unit 18

Trench 63/Depth: 40-60

Dimensions: H: 5 cm; W: 4 cm; Th: 0,6 cm

Description: Fragment of a bottom with part of the vessel body vessel and which is ornamented with grooves. Dark brown-black colours with fine grit.

Ornamentation: Channelling.

Cat. unit 19

Trench 63/Depth: 40-60

Dimensions: H: 5,3 cm; W: 8,8 cm; Th: 0,8 cm

Description: Fragment of a rim of a dark grey-brown and ochre shades and fine additives. Top of rim has an imprint ornament.

Ornamentation: Embossing.

Cat. unit 20

Trench 63/Depth: 40-60

Dimensions: H: 4,4 cm; W: 5,5 cm; Th: 0,7 cm

Description: Fragment of the body vessel with dark grey and brown as well as ochre hues with fine grit.

Ornamentation: Channelling.

Cat. unit 21

Trench 63/Depth: 40-60

Dimensions: H: 5,8 cm; W: 6,8 cm; Th: 1 cm

Description: Fragment of a vessel body with a series of vertical notches. An orange colour with a brown middle section. Grit of various sizes.

Ornamentation: Notching.

Cat. unit 22

Trench 63/Depth: 40-60

Dimensions: H: 5,1 cm; W: 4,4 cm; Th: 1,4 cm

Description: Fragment of a rim longitudinal grooves. Grey-brown and orange hue surface, middle section of the fragment an ochre colour. Small grit.

Ornamentation: Grooves.

Cat. unit 23

Trench 63/Depth: 40-60

Dimensions: H: 12/10,6 cm; W: 5,2/2,8 cm; Th: 1,2/2,8 cm

Description: Horizontal handle with nubs on the bases. Orange surface and middle section a dark grey and burgundy colour. Small grit.

Ornamentation: Modelling.

Cat. unit 24

Trench 63/Depth: 40-60

Dimensions: H: 5,9 cm; W: 2,9 cm; Th: 0,7 cm

Description: Fragment of a cup body with handle base and vertical grooves. Dark grey surface, middle section a burgundy colour. Small grit.

Ornamentation: Channelling.

17



18



20



19



21



35

23



22



24



Kat. jed. 25

Sonda 63/Dubina: 40-60

Dimenzije: v: 6,6 cm; š: 2,5 cm; d: 2,1 cm

Opis: Okomita ručka s koljenastim izduženjem na pregibu tijela. Sivonarančasto nijansirane površine i sredine crne boje. Primjese različitih veličina.

Ukras: Modeliranje.

Kat. jed. 26

Sonda 63/Dubina: 40-60

Dimenzije: v: 4,3 cm; š: 6,2 cm; d: 1,5 cm

Opis: Ulomak oboda izvana narančaste, a u sredini tamnosive boje. Sitne primjese.

Ukras: Modeliranje facetiranjem.

Kat. jed. 27

Sonda 63/Dubina: 40-60

Dimenzije: v: 7,6/6,7 cm; š: 5,6/3,7 cm; d: 6,9/2,3 cm

Opis: Ulomak korijena ručke izvana tamnosive, a iznutra crvene boje s primjesama različitih veličina. Tijelo ručke udubljeno, a na korijenu ručke nalazi se bradavica.

Ukras: Modeliranje.

Kat. jed. 28

Sonda 63/Dubina: 40-60

Dimenzije: v: 5 cm; š: 8,2 cm; d: 1,1 cm

Opis: Ulomak modeliranog oboda i pod njim korijen ručke. Tamnosive boje s oker nijansiranom površinom. Sitne primjese.

Ukras: Modeliranje facetiranjem.

Kat. jed. 29

Sonda 63/Dubina: 40-60

Dimenzije: v: 5,5 cm; š: 10 cm; d: 1 cm

Opis: Ulomak oboda narančaste boje sa sivosmeđim premazom. Sitne primjese.

Ukras: Modeliranje facetiranjem.

Kat. jed. 30

Sonda 63/Dubina: 40-60

Dimenzije: v: 6,8 cm; š: 7,1 cm; d: 1 cm

Opis: Ulomak oboda s potkovičastom drškom. Vrh oboda ukrašen otiscima. Izvana narančaste boje, iznutra okersmečkaste nijanse. Primjese različitih veličina.

Ukras: Utiskivanje.

Kat. jed. 31

Sonda 63/Dubina: 40-60

Dimenzije: v: 5,8 cm; š: 5 cm; d: 0,6 cm

Opis: Ulomak oboda i tijela posude s naznakom drške. Neuredni urezi po tijelu. Izvana crvenobordo nijanse, a iznutra crne boje. Primjese različitih veličina.

Ukras: Urezivanje.

Kat. jed. 32

Sonda 63/Dubina: 50-60

Dimenzije: v: 8,5 cm; š: 11 cm; d: 1 cm

Opis: Ulomak oboda s dijelom tijela i vodoravnom ručkom. Vrh oboda i tijelo ručke ukrašeni duguljastim otiscima. Izvana i iznutra površina crvenkaste nijanse, u sredini sivocrne boje. Primjese različitih veličina.

Ukras: Utiskivanje.

Cat. unit 25

Trench 63/Depth: 40-60

Dimensions: H: 6,6 cm; W: 2,5 cm; Th: 2,1 cm

Description: Vertical handle with a knee-shaped elongation on the body crease. Grey-orange hued surfaces and middle section a black colour. Grit of various sizes.

Ornamentation: Modelling.

Cat. unit 26

Trench 63/Depth: 40-60

Dimensions: H: 4,3 cm; W: 6,2 cm; Th: 1,5 cm

Description: Fragment of a rim orange on the outside, and a dark grey colour in the middle. Small grit.

Ornamentation: Modelling by faceting.

Cat. unit 27

Trench 63/Depth: 40-60

Dimensions: H: 7,6/6,7 cm; W: 5,6/3,7 cm; Th: 6,9/2,3 cm

Description: Fragment of a handle base with a dark grey colour on the outside, but inside a red colour and grit of various sizes. Body of the handle is recessed, and a nub on the handle base.

Ornamentation: Modelling.

Cat. unit 28

Trench 63/Depth: 40-60

Dimensions: H: 5 cm; W: 8,2 cm; Th: 1,1 cm

Description: Fragment of modelled rim and underneath it a handle base. Dark grey in colour with an ochre shaded surface. Fine grit.

Ornamentation: Modelling by faceting.

Cat. unit 29

Trench 63/Depth: 40-60

Dimensions: H: 5,5 cm; W: 10 cm; Th: 1 cm

Description: Fragment of a rim orange coloured with a grey-brown coating. Small grit.

Ornamentation: Modelling by faceting.

Cat. unit 30

Trench 63/Depth: 40-60

Dimensions: H: 6,8 cm; W: 7,1 cm; Th: 1 cm

Description: Fragment of a rim with a horseshoe handle. Top of the rim is decorated with imprints. On the outside an orange colour, on the inside an ochre and light brown due. Grit of various sizes.

Ornamentation: Embossing.

Cat. unit 31

Trench 63/Depth: 40-60

Dimensions: H: 5,8 cm; W: 5 cm; Th: 0,6 cm

Description: Fragment of rim and vessel body with a handle feature. Irregular notches along the body. Outside a red-burgundy colour hue, but inside black. Grit of various sizes.

Ornamentation: Notching.

Cat. unit 32

Trench 63/Depth: 50-60

Dimensions: H: 8,5 cm; W: 11 cm; Th: 1 cm

Description: Rim fragment with part of the body and a horizontal handle. Top of the rim and handle body ornamented with elongated imprints. Inside and outside the surface has a reddish hue, the middle section is grey-black in colour. Grit of various sizes.

Ornamentation: Embossing.

25



26



27



28



37

29



30



31



32



Kat. jed. 33

Sonda 63/Dubina: 50-60

Dimenzije: v: 4,7 cm; š: 5 cm; d: 0,7 cm

Opis: Ulomak oboda i tijela posude s korijenom ručke s bradavi-com. Narančaste boje sa sitnim primjesama.

Ukras: Modeliranje.

Kat. jed. 34

Sonda 63/Dubina: 55-80

Dimenzije: v: 3,3 cm; š: 2,5 cm; d: 0,6 cm

Opis: Ulomak tijela posude sivosmeđe i crvene nijanse s primjesa-ma različitih veličina.

Ukras: Kaneliranje.

Kat. jed. 35

Sonda 63/Dubina: 55-80

Dimenzije: v: 3 cm; š: 3,3 cm; d: 0,7 cm

Opis: Ulomak tijela šalice smeđecrne boje sa primjesama različitih veličina.

Ukras: Kaneliranje.

Kat. jed. 36

Sonda 63/Dubina: 55-80

Dimenzije: v: 5,8 cm; š: 3,4 cm; d: 1 cm

Opis: Ulomak oboda čiji je vrh ukrašen otiscima. Izvana naran-časte, a iznutra okersmeđe boje s primjesama različitih veliči-na.

Ukras: Utiskivanje.

Kat. jed. 37

Sonda 63/Dubina: Prostorija I, 60-80

Dimenzije: v: 2,9 cm; š: 4,1 cm; d: 0,4 cm

Opis: Ulomak oboda i tijela šalice izrazito tankih stijenki. Po tijelu urezi. Tamnosivonarančastih nijansi s fino usitnjenim primjesa-ma.

Ukras: Urezivanje.

Kat. jed. 38

Sonda 63/Dubina: 60-80

Dimenzije: v: 2,4 cm; 6,2 š: cm; d: 0,9/1,1 cm

Opis: Ulomak dna posude čiji je vanjski rub ukrašen otiscima. Izvana narančaste, a iznutra tamnosmeđecrne nijanse s primjesa-ma različitih veličina.

Ukras: Utiskivanje.

Kat. jed. 39

Sonda 63/Dubina: 60-80

Dimenzije: v: 6,1 cm; š: 6,7 cm; d: 0,7 cm

Opis: Ulomak tijela posude s korijenom ručke, iznutra crne, a izva-na narančaste boje. Primjese različitih veličina.

Ukras: Modeliranje udubljivanjem.

Kat. jed. 40

Sonda 63/Dubina: 60-80

Dimenzije: v: 4,2 cm; š: 5,7 cm; d: 0,9 cm

Opis: Ulomak oboda čiji je vrh ukrašen otiscima. Sivocrvenih ni-jansi sa sitnijim primjesama.

Ukras: Utiskivanje.

Cat. unit 33

Trench 63/Depth: 50-60

Dimensions: H: 4,7 cm; W: 5 cm; Th: 0,7 cm

Description: Fragment of a rim and body surface with a handle base possessing a nub. Orange in colour with small grit.

Ornamentation: Modelling.

Cat. unit 34

Trench 63/Depth: 55-80

Dimensions: H: 3,3 cm; W: 2,5 cm; Th: 0,6 cm

Description: Fragment of body surface is a greyish colour with a red shade and grit of various sizes.

Ornamentation: Channelling.

Cat. unit 35

Trench 63/Depth: 55-80

Dimensions: H: 3 cm; W: 3,3 cm; Th: 0,7 cm

Description: Fragment of a cup body with a brown-black colour and grit of various sizes.

Ornamentation: Channelling.

Cat. unit 36

Trench 63/Depth: 55-80

Dimensions: H: 5,8 cm; W: 3,4 cm; Th: 1 cm

Description: Fragment of a rim with the top ornamented with im-prints. The outside is an ochre-brown colour and there are grit of various sizes.

Ornamentation: Embossing.

Cat. unit 37

Trench 63/Depth: Prostorija I, 60-80

Dimensions: H: 2,9 cm; W: 4,1 cm; Th: 0,4 cm

Description: Fragment of a rim and cup body with exceptionally thin walls. Notches along the body. Dark grey and orange-like hue with fine grit.

Ornamentation: Notching.

Cat. unit 38

Trench 63/Depth: 60-80

Dimensions: H: 2,4 cm; 6,2 W: cm; Th: 0,9/1,1 cm

Description: A fragment of a vessel bottom, with the outer edge ornamented with imprints. From the outside an orange colour, the inside a dark brown and black colour with grit of different sizes.

Ornamentation: Embossing.

Cat. unit 39

Trench 63/Depth: 60-80

Dimensions: H: 6,1 cm; W: 6,7 cm; Th: 0,7 cm

Description: Fragment of vessel body with a handle base, inside a black colour, outside an orange colour. Grit of various sizes.

Ornamentation: Modelling by denting.

Cat. unit 40

Trench 63/Depth: 60-80

Dimensions: H: 4,2 cm; W: 5,7 cm; Th: 0,9 cm

Description: Fragment of a rim with the top ornamented with im-prints. A grey-red hue and fine grit.

Ornamentation: Embossing.

33



34



35



36



37



38



39

39



40



Kat. jed. 41

Sonda 63/Dubina: 60-80

Dimenzije: v: 4,1 cm; š: 5,7 cm; d: 0,9 cm

Opis: Ulomak tijela posude iznutra crvene, a izvana tamnosive boje sa sitnijim primjesama.

Ukras: Urezivanje.

Kat. jed. 42

Sonda 63/Dubina: 60-80

Dimenzije: v: 5,7 cm; š: 1,3 cm; d: 1,1 cm

Opis: Okomita ručka poprečno ukrašena žljebovima koji stvaraju motiv nalik ribljoj kosti. U korijenu ručke okrugli otisak. Smeđe boje s primjesama različitih veličina.

Ukras: Utiskivanje i žlijebljenje.

Kat. jed. 43

Sonda 63/Dubina: 60-80

Dimenzije: v: 2,7 cm; š: 5,7 cm; d: 1 cm

Opis: Ulomak tijela posude s plastičnim obručem s otiscima. Izvana i iznutra površina crvene boje, a u sredini tamnosmeđe. Primjese različitih veličina.

Ukras: Apliciranje i utiskivanje.

Kat. jed. 44

Sonda 63/Dubina: 60-80

Dimenzije: v: 8,3 cm; š: 2,5 cm; d: 2,4 cm

Opis: Tordirana ručka s bradavicom u korijenu.

Narančastosmeđecrni nijansi sa sitnijim primjesama.

Ukras: Modeliranje tordiranjem.

Kat. jed. 45

Sonda 63/Dubina: 60-80

Dimenzije: v: 5,2 cm; š: 6,5 cm; d: 0,9 cm

Opis: Ulomak tijela posude narančastosive boje sa sitnim primjesama.

Ukras: Kaneliranje.

Kat. jed. 46

Sonda 63/Dubina: 60-80

Dimenzije: v: 4,2 cm; š: 6,5 cm; d: 0,9 cm

Opis: Ulomak oboda čiji je vrh ukrašen otiscima. Narančastosive boje sa sitnim primjesama.

Ukras: Utiskivanje.

Kat. jed. 47

Sonda 63/Dubina: 60-80

Dimenzije: v: 7,5 cm; š: 5,3 cm; d: 1,1 cm

Opis: Ulomak tijela s bradavicom na korijenu ručke. Narančaste boje s primjesama različitih veličina.

Ukras: Modeliranje.

Kat. jed. 48

Sonda 63/Dubina: 60-80

Dimenzije: v: 4,6/7,6 cm; š: 11,9/2,4 cm; d: 0,9/2 cm

Opis: Ulomak tijela s vodoravno postavljenom ručkom. Na korijenima ručke nalaze se bradavice. Narančaste boje s primjesama različitih veličina.

Ukras: Modeliranje.

Cat. unit 41

Trench 63/Depth: 60-80

Dimensions: H: 4,1 cm; W: 5,7 cm; Th: 0,9 cm

Description: Fragment of a vessel body with the inside surface a red colour, the outside surface a dark grey and smaller grit.

Ornamentation: Notching.

Cat. unit 42

Trench 63/Depth: 60-80

Dimensions: H: 5,7 cm; W: 1,3 cm; Th: 1,1 cm

Description: Vertical handle ornamented with transverse grooves that create a motif resembling a fish bone. At the handle base there is a round imprint. Brown in colour with grit of various sizes.

Ornamentation: Embossing and grooves.

Cat. unit 43

Trench 63/Depth: 60-80

Dimensions: H: 2,7 cm; W: 5,7 cm; Th: 1 cm

Description: Fragment of a vessel body with a plastic loop with imprints. The inside and outside surfaces are a red colour, whereas the middle section is a dark brown. Grit of various sizes.

Ornamentation: Appliqué and embossing.

Cat. unit 44

Trench 63/Depth: 60-80

Dimensions: H: 8,3 cm; W: 2,5 cm; Th: 2,4 cm

Description: Twisted handle with a nub at the base. An orange-brown hue with fine grit.

Ornamentation: Modelling by twisting.

Cat. unit 45

Trench 63/Depth: 60-80

Dimensions: H: 5,2 cm; W: 6,5 cm; Th: 0,9 cm

Description: Fragment of a vessel body with an orange-grey colour and fine grit.

Ornamentation: Channelling.

Cat. unit 46

Trench 63/Depth: 60-80

Dimensions: H: 4,2 cm; W: 6,5 cm; Th: 0,9 cm

Description: Fragment of rim with the top ornamented with imprints. Orange-grey colours with fine grit.

Ornamentation: Embossing.

Cat. unit 47

Trench 63/Depth: 60-80

Dimensions: H: 7,5 cm; W: 5,3 cm; Th: 1,1 cm

Description: Fragment of a body with a nub on the handle base. Orange colour with a grit of various sizes.

Ornamentation: Modelling.

Cat. unit 48

Trench 63/Depth: 60-80

Dimensions: H: 4,6/7,6 cm; W: 11,9/2,4 cm; Th: 0,9/2 cm

Description: Fragment of the body with a horizontally mounted handle. There are nubs on handle base. An orange colour with grit of various sizes.

Ornamentation: Modelling.

41



42



43



44



45



41

46



47



48



Kat. jed. 49

Sonda 63/Dubina: 80-100

Dimenzije: v: 5,1 cm; š: 9,2 cm; d: 0,9 cm

Opis: Ulomak oboda pod kojim se nalazi vodoravni urez. Izvana i iznutra crvene boje, u sredini crne. Primjese različitih veličina.

Ukras: Urezivanje.

Kat. jed. 50

Sonda 63/Dubina: 80-100

Dimenzije: v: 5,7 cm; š: 5,1 cm; d: 0,6 cm

Opis: Ulomak oboda i tijela s drškom. Vrh oboda ukrašen otiscima, a tijelo plitkim urezima. Tamnosmeđecrvene boje sa sitnijim primjesama.

Ukras: Urezivanje i utiskivanje.

Kat. jed. 51

Sonda 63/Dubina: 80-100

Dimenzije: v: 8,6 cm; š: 8 cm; d: 1,1 cm

Opis: Ulomak oboda čiji je vrh ukrašen otiscima. Narančastosive boje sa sitnijim primjesama.

Ukras: Utiskivanje.

Kat. jed. 52

Sonda 63/Dubina: 80-100

Dimenzije: v: 7,4 cm; š: 3 cm; d: 1,5 cm

Opis: Okomita ručka s izduženim vrhom tijela. Tamnosivocrne boje sa sitnim primjesama.

Ukras: Modeliranje.

Kat. jed. 53

Sonda 63/Dubina: 80-100

Dimenzije: v: 6,6 cm; š: 2,3 cm; d: 1,6 cm

Opis: Okomita ručka sa "čepom" na pregibu tijela. Izvana narančastosmeđe, a u sredini crne boje. Primjese različitih veličina.

Ukras: Apliciranje.

Kat. jed. 54

Sonda 63/Dubina: 80-100

Dimenzije: v: 9,7 cm; š: 2,6 cm; d: 2,4 cm

Opis: Ručka "srcolikog" presjeka. Površinski narančaste nijanse, a iznutra sivosmeđe boje. Primjese različitih veličina.

Ukras: Modeliranje udublivanjem.

Kat. jed. 55

Sonda 63/Dubina: 80-100

Dimenzije: v: 3,6 cm; š: 2 cm; d: 1,1 cm

Opis: Ulomak korijena ručke. Izvana površina narančaste nijanse, iznutra sivocrne boje. Primjese različitih veličina.

Ukras: Modeliranje udublivanjem.

Kat. jed. 56

Sonda 63/Dubina: 80-100

Dimenzije: v: 6,4 cm; š: 2,6 cm; d: 1,4 cm

Opis: Ulomak ručke poligonalnog presjeka i poprečnim žljebovima u donjem dijelu tijela. Površina narančaste nijanse, iznutra sivocrne boje. Primjese različitih veličina.

Ukras: Modeliranje facetiranjem i žlijebljenjem.

Cat. unit 49

Trench 63/Depth: 80-100

Dimensions: H: 5,1 cm; W: 9,2 cm; Th: 0,9 cm

Description: Fragment of a rim circumference of the horizontal slit. Inside and out the red colour, in the middle a black colour.

Grit of various sizes.

Ornamentation: Notching.

Cat. unit 50

Trench 63/Depth: 80-100

Dimensions: H: 5,7 cm; W: 5,1 cm; Th: 0,6 cm

Description: Fragment of a rim and a body with a handle. Top of the rim ornamented with imprints and the body has shallow notches. Dark brown and grey colours with fine grit.

Ornamentation: Notching and embossing.

Cat. unit 51

Trench 63/Depth: 80-100

Dimensions: H: 8,6 cm; W: 8 cm; Th: 1,1 cm

Description: Fragment of a rim and ornamented with imprints. Orange-grey colours with fine grit.

Ornamentation: Embossing.

Cat. unit 52

Trench 63/Depth: 80-100

Dimensions: H: 7,4 cm; W: 3 cm; Th: 1,5 cm

Description: Vertical handle with an elongated top on the body. Dark grey and black colours with fine grit.

Ornamentation: Modelling.

Cat. unit 53

Trench 63/Depth: 80-100

Dimensions: H: 6,6 cm; W: 2,3 cm; Th: 1,6 cm

Description: Vertical handle with a "cap" on the body crease. The outside surface is an orange, and the middle section is a black colour. Grit of various sizes.

Ornamentation: Appliqué.

Cat. unit 54

Trench 63/Depth: 80-100

Dimensions: H: 9,7 cm; W: 2,6 cm; Th: 2,4 cm

Description: Handle has a "heart-shaped" cross-section. The outside surface has an orange hue, inside a greyish colour. Grit of various sizes.

Ornamentation: Modelling by denting.

Cat. unit 55

Trench 63/Depth: 80-100

Dimensions: H: 3,6 cm; W: 2 cm; Th: 1,1 cm

Description: Fragment of a handle base. The exterior outside is an orange hue, inside it is a grey-black colour. Grit of various sizes

Ornamentation: Modelling by denting.

Cat. unit 56

Trench 63/Depth: 80-100

Dimensions: H: 6,4 cm; W: 2,6 cm; Th: 1,4 cm

Description: Fragment of a handle with a polygonal shaped cross-section and transverse grooves in the lower body section. The outside surface is an orange hue, inside it is grey-black in colour. Grit of various sizes.

Ornamentation: Modelling by faceting and denting.

49



50



51



52



54



43

55



53



56



Kat. jed. 57

Sonda 63/Dubina: 80-100

Dimenzije: v: 3,9 cm; š: 5,4 cm; d: 0,9 cm

Opis: Ulomak oboda čiji je vrh ukrašen otiscima. Crne boje s primjesama različitih veličina.

Ukras: Utiskivanje.

Kat. jed. 58

Sonda 63/Dubina: 80-100

Dimenzije: v: 7,8 cm; š: 4,7 cm; d: 1,1 cm

Opis: Ulomak ručke sedlastog presjeka. Površina narančaste nijanse, sredina oker boje. Sitnije primjese.

Ukras: Modeliranje udublivanjem.

Kat. jed. 59

Sonda 63/Dubina: 80-120

Dimenzije: v: 5 cm; š: 3,6 cm; d: 0,8 cm

Opis: Ulomak tijela posude s bradavicom. Površina crvene nijanse, a sredina crne boje. Primjese različitih veličina.

Ukras: Apliciranje.

Kat. jed. 60

Sonda 63/Dubina: 80-120

Dimenzije: v: 5,6 cm; š: 4,6 cm; d: 1,3/2,3cm

Opis: Ulomak ručke crvenkaste površine, u sredini crnosive boje sa sitnijim primjesama.

Ukras: Modeliranje udublivanjem.

Kat. jed. 61

Sonda 63/Dubina: 80-120

Dimenzije: v: 5,2 cm; š: 5,7 cm; d: 2,2/3,4 cm

Opis: Ulomak ručke narančaste površine i sredine crne boje. Primjese različitih veličina.

Ukras: Modeliranje udublivanjem.

Kat. jed. 62

Sonda 63/Dubina: 80-120

Dimenzije: v: 2,6 cm; š: 5,6 cm; d: 0,6/0,9 cm

Opis: Ulomak dna čiji je vanjski rub ukrašen otiscima. Izvana narančaste, a u sredini crne boje. Primjese različitih veličina.

Ukras: Utiskivanje.

Kat. jed. 63

Sonda 63/Dubina: 80-120

Dimenzije: v: 4 cm; š: 6,3 cm; d: 1,2 cm

Opis: Ulomak oboda s uzdužnim žljebovima. Površina narančaste, a sredina crne boje. Primjese različitih veličina.

Ukras: Žljebljenje.

Kat. jed. 64

Sonda 63/Dubina: 100-150

Dimenzije: v: 4,9 cm; š: 6,5 cm; d: 0,7 cm

Opis: Ulomak oboda čiji je vrh ukrašen otiscima. Tamnosivocrne boje s primjesama različitih veličina.

Ukras: Utiskivanje.

Cat. unit 57

Trench 63/Depth: 80-100

Dimensions: H: 3,9 cm; W: 5,4 cm; Th: 0,9 cm

Description: Fragment of a rim ornamented on the top with imprints. Black coloured with grit of various sizes.

Ornamentation: Embossing.

Cat. unit 58

Trench 63/Depth: 80-100

Dimensions: H: 7,8 cm; W: 4,7 cm; Th: 1,1 cm

Description: Fragment of a handle with a saddle shaped cross-section. The surface is an orange hue, the middle section an ochre colour. Smaller sized grit.

Decoration: Modelling by denting.

Cat. unit 59

Trench 63/Depth: 80-120

Dimensions: H: 5 cm; W: 3,6 cm; Th: 0,8 cm

Description: Fragment of a vessel body surface with a nub. The surface is a red hue, whereas the middle section is a black colour. Grit of various sizes.

Decoration: Appliqué.

Cat. unit 60

Trench 63/Depth: 80-120

Dimensions: H: 5,6 cm; W: 4,6 cm; Th: 1,3/2,3cm

Description: Fragment of handle with a reddish surface, the middle section is a greyish-black colour with fine grit.

Ornamentation: Modelling by denting.

Cat. unit 61

Trench 63/Depth: 80-120

Dimensions: H: 5,2 cm; W: 5,7 cm; Th: 2,2/3,4 cm

Description: Fragment of a handle with an orange surface and the middle section a black colour. Grit of various sizes.

Ornamentation: Modelling by denting.

Cat. unit 62

Trench 63/Depth: 80-120

Dimensions: H: 2,6 cm; W: 5,6 cm; Th: 0,6/0,9 cm

Description: Fragment of a base with the outer edge ornamented with imprints. From the outside an orange colour, whereas the middle is a black colour. Grit of various sizes.

Ornamentation: Embossing.

Cat. unit 63

Trench 63/Depth: 80-120

Dimensions: H: 4 cm; W: 6,3 cm; Th: 1,2 cm

Description: Fragment of a rim with longitudinal grooves. Surface is an orange colour and the middle is black. Grit of various sizes.

Ornamentation: Denting.

Cat. unit 64

Trench 63/Depth: 100-150

Dimensions: H: 4,9 cm; W: 6,5 cm; Th: 0,7 cm

Description: Fragment of a rim whose top is ornamented with imprints. Dark grey and black colour with grit of various sizes.

Decoration: Embossing.

57



59



58



60



61



45

62



63



64



Kat. jed. 65

Sonda 63/Dubina: 100-150

Dimenzije: v: 7 cm; š: 3,7 cm; d: 1,4 cm

Opis: Ulomak ručke s plastičnim rebrom na vrhu tijela. Svijetlonarančaste boje sa sitnijim primjesama.

Ukras: Apliciranje.

Kat. jed. 66

Sonda 63/Dubina: 100-150

Dimenzije: v: 6,5 cm; š: 5,3 cm; d: 2 cm

Opis: Ručka sedlastog presjeka narančaste boje sa sitnijim primjesama.

Ukras: Modeliranje udublivanjem.

Kat. jed. 67

Sonda 63/Dubina: 100-150

Dimenzije: v: 7,6 cm; š: 2,9 cm; d: 1,9 cm

Opis: Ručka crvenonarančaste površine, a crne sredine sa sitnijim primjesama.

Ukras: Modeliranje facetiranjem.

Kat. jed. 68

Sonda 63/Dubina: 100-150

Dimenzije: v: 4,8 cm; š: 5 cm; d: 0,9 cm

Opis: Ulomak oboda crvenocrnih nijansi sa sitnijim primjesama ukrašen neurednim urezima.

Ukras: Urezivanje.

Kat. jed. 69

Sonda 63/Dubina: 100-150

Dimenzije: v: 10,7/5,2 cm; š: 10/3,4 cm; d: 0,8/0,9 cm

Opis: Ulomak tijela s ručkom sedlastog presjeka, crne boje i primjesama različite veličine. Nije jasno je li je dio ulomka na kojem se nalazi otisak dio dna ili plastičnog obruča.

Ukras: Apliciranje(?), utiskivanje i modeliranje.

Kat. jed. 70

Sonda 63/Dubina: 100-150

Dimenzije: v: 6,9 cm; š: 7,4 cm; d: 2,9 cm

Opis: Ulomak masivne dvostruke ručke, sivocrne boje s primjesama različitih veličina. Površina jedne strane ručke ima neravnine koje bi mogle biti posljedica poušaja modeliranja nekog motiva.

Ukras: Modeliranje udublivanjem.

Cat. unit 65

Trench 63/Depth: 100-150

Dimensions: H: 7 cm; W: 3,7 cm; Th: 1,4 cm

Description: Fragment of a handle with a plastic rib on top of the body. Light orange colour with fine grit.

Ornamentation: Appliqué.

Cat. unit 66

Sonda 63/Depth: 100-150

Dimensions: H: 6,5 cm; W: 5,3 cm; Th: 2 cm

Description: Handle with a saddle shaped cross-section, orange coloured with fine grit.

Ornamentation: Modelling by denting.

Cat. unit 67

Trench 63/Depth: 100-150

Dimensions: H: 7,6 cm; W: 2,9 cm; Th: 1,9 cm

Description: Handle with a red-orange coloured surface, and the middle is a black colour with fine grit.

Ornamentation: Modelling by faceting.

Kat. Jed. 68

Trench 63/Depth: 100-150

Dimensions: H: 4,8 cm; W: 5 cm; Th: 0,9 cm

Description: Fragment of a rim with red-black shades, with fine grit and ornamented with irregular notches.

Ornamentation: Notching.

Cat. unit 69

Trench 63/Depth: 100-150

Dimensions: H: 10,7/5,2 cm; W: 10/3,4 cm; Th: 0,8/0,9 cm

Description: Fragment of a body with a saddle-shaped cross-section handle, black coloured with grit of various sizes. It is unclear whether the fragment part containing the imprint belongs to the bottom or the plastic loop.

Ornamentation: Appliqué (?), embossing and modelling.

Cat. unit 70

Trench 63/Depth: 100-150

Dimensions: H: 6,9 cm; W: 7,4 cm; Th: 2,9 cm

Description: Fragment of a solid double handle, grey-black coloured with grit of various sizes. The surface on one side of the handle is uneven which might be the result of attempts at modelling it using a certain motif.

Ornamentation: Modelling by denting.

65



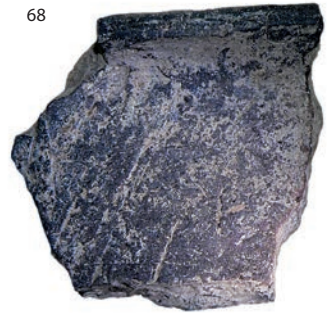
66



67



68



47

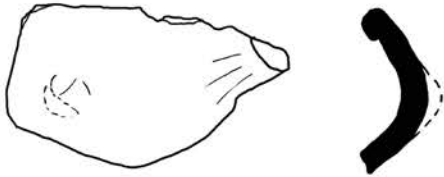
70



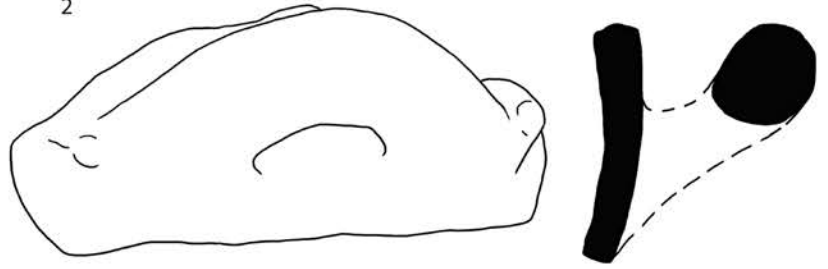
69



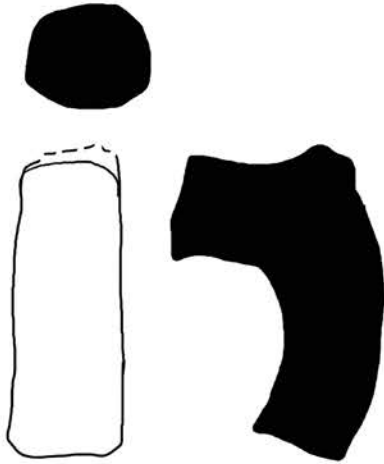
1



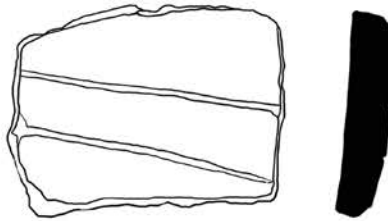
2



3

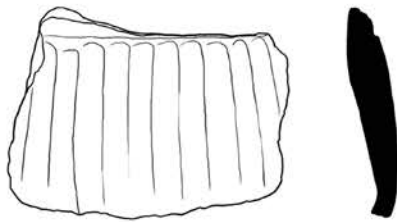


4

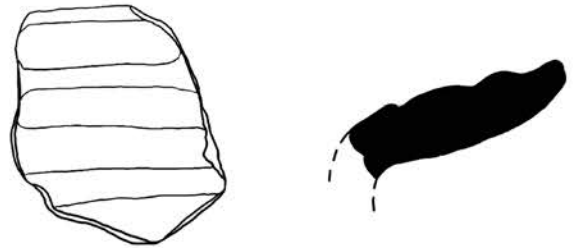


48

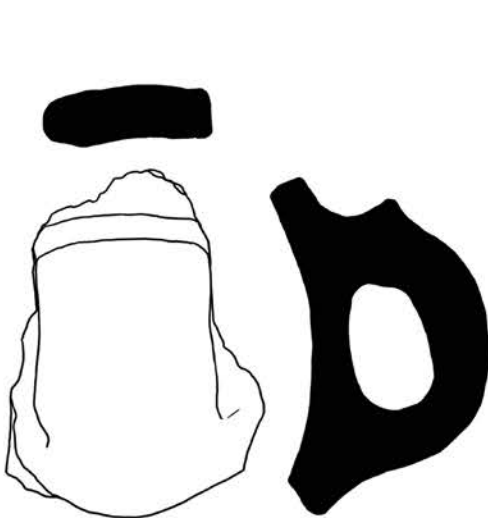
5



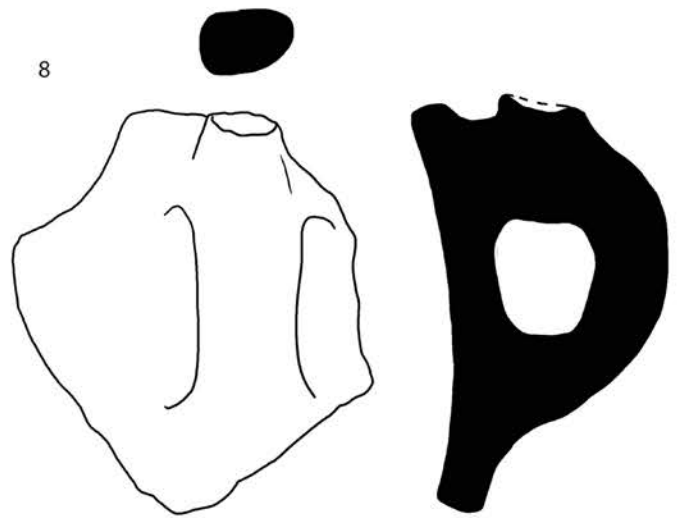
6

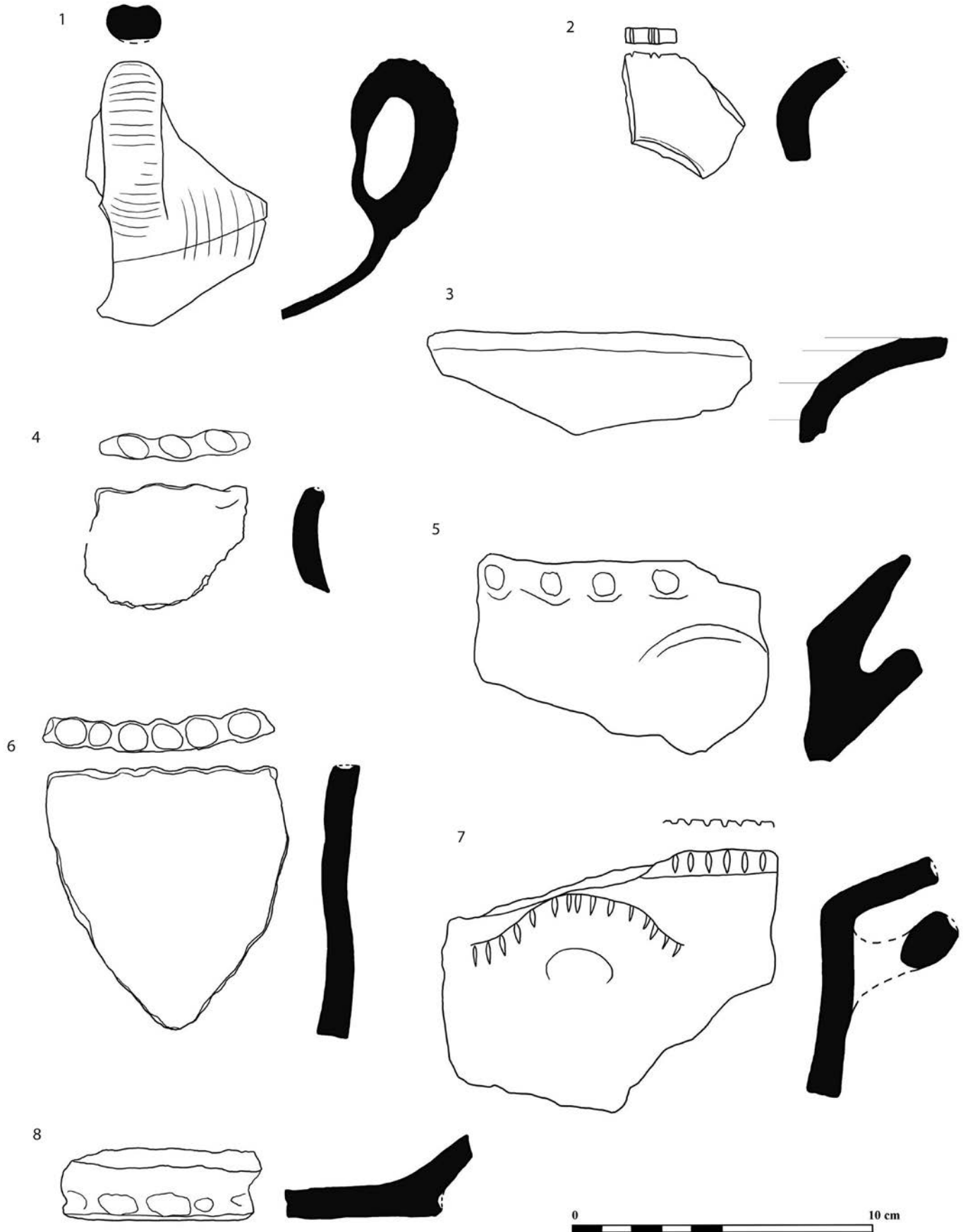


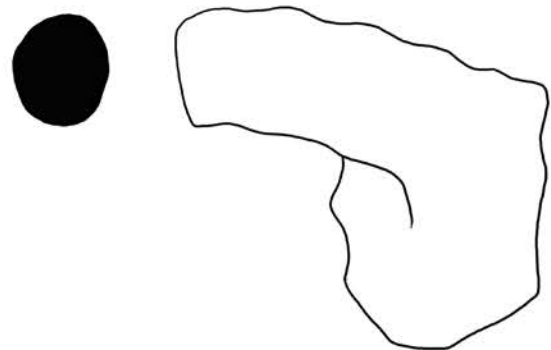
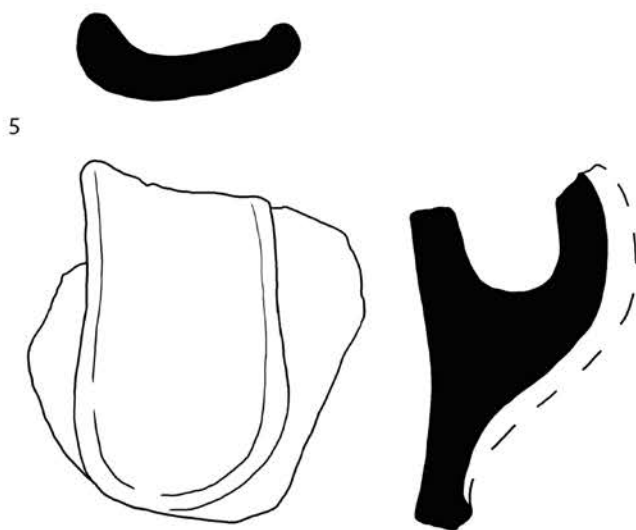
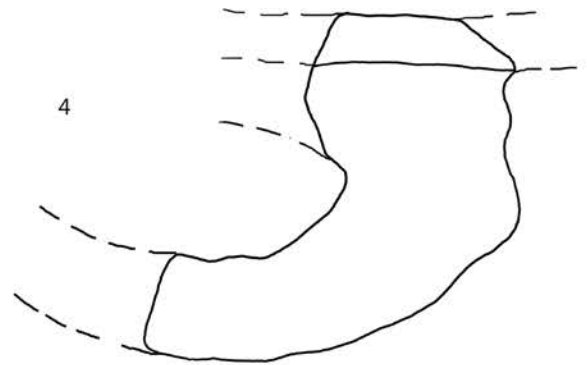
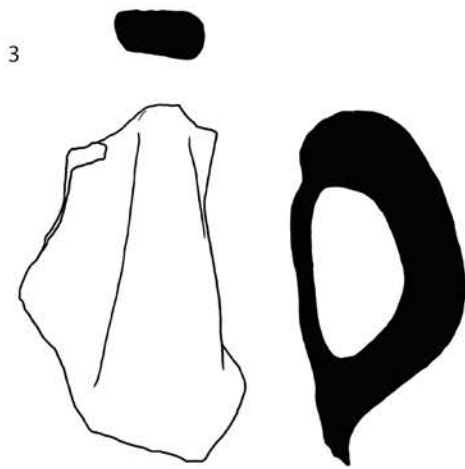
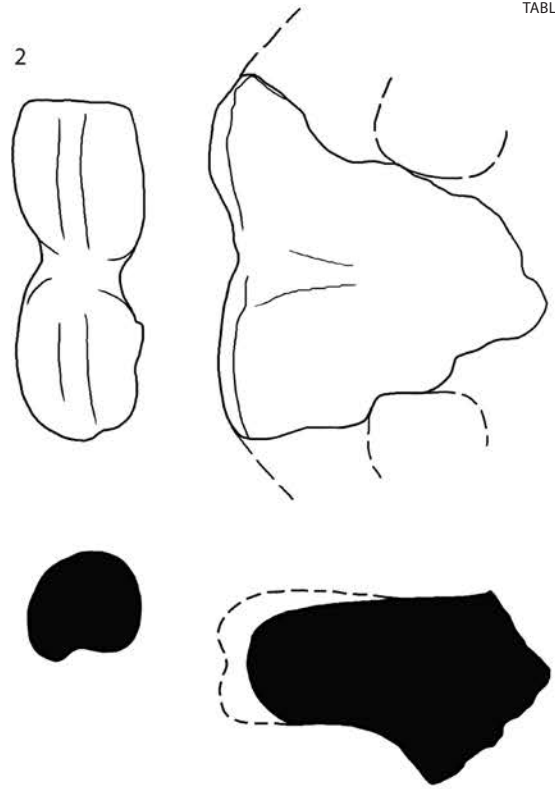
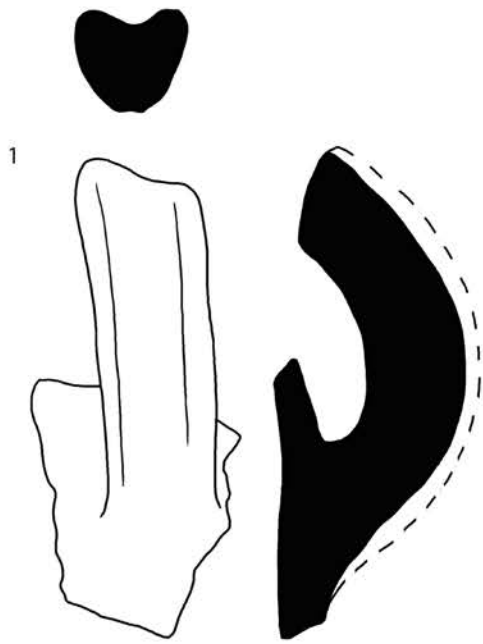
7

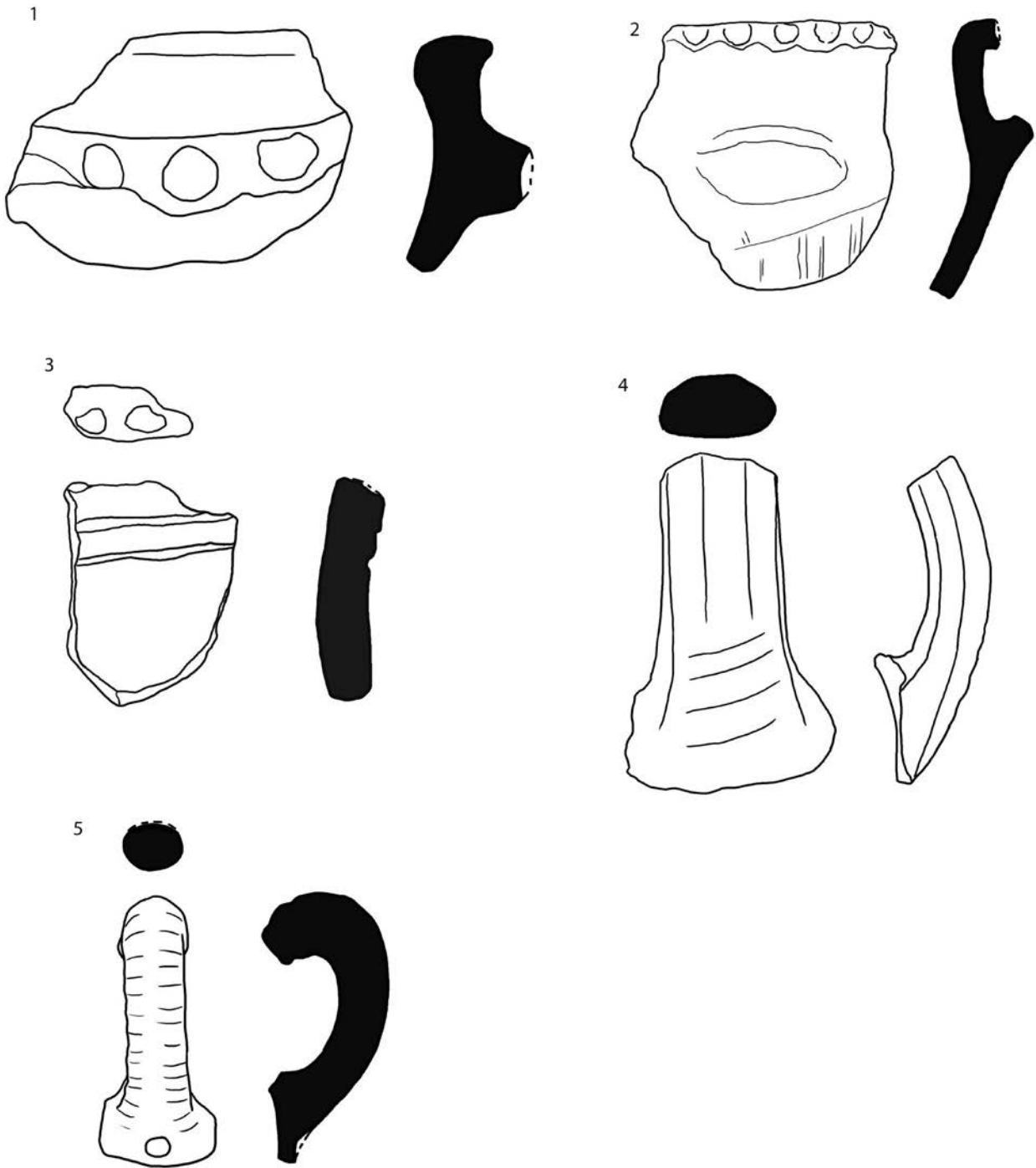


8









Literatura / Bibliography

- Barbarić, V., 2011 – *Tipologija lončarije iz kasnoga brončanoga i željeznoga doba s područja Dalmacije*, doktorska disertacija, Zagreb, 2011.
- Batović, Š., 1963 – Beretinova gradina, Radovin – željezno-dobno i antičko naselje, *Arheološki pregled 5*, Beograd, 1963, 42-45.
- Batović, Š., 1964 – Beretinova gradina, Radovin – željeznodobno i antičko naselje, *Arheološki pregled 6*, Beograd, 1964, 32-36.
- Batović, Š., 1966 – Beretinova gradina, Radovin – željeznodobno i antičko naselje, *Arheološki pregled 8*, Beograd, 1966, 49-53.
- Batović, Š., 1968 – Istraživanje ilirskog naselja u Radovinu, *Diadora 4*, Zadar, 1968, 53-69.
- Batović, Š., 1970 – Istraživanje liburnskog naselja u Ninu 1969. godine, *Diadora 5*, Zadar, 1970, 33-48.
- Batović, Š., 1973 – Prapovijesni ostaci na Zadarskom otočju, *Diadora 6*, Zadar, 1973, 5-153.
- Forenbaher, S. – Vranjican, P., 1985 – Vaganačka pećina, *Opuscula archaeologica 10*, Zagreb, 1985, 1-21.
- Forenbaher, S. – Kaiser, T., 2006 – Lončarija Pupićine peći, Pretpovijesni stočari sjeverne Istre, *Monografije i katalozi – 14*, Arheološki muzej Istre – Pula, 2006, 163- 223.
- Garašanin, M., 1983 – Mediana grupa, *Praistorija jugoslavenskih zemalja IV*, Sarajevo, 1983, 761-773.
- Hansel, B. – Mihovilić, K. – Teržan, B., 1999 – Monkodonja- utvrđeno protourbano naselje starijeg i srednjeg brončanog doba kod Rovinja u Istri, *Histria archaeologica 28/1997.*, Pula, 1999, 37-108.
- Horvat, M., 1999 – *Keramika. Tehnologija keramike, tipologija lončenine, keramični arhiv*, Znanstveni inštitut Filozofske fakultete, Ljubljana, 1999.
- Korošec, J. – Korošec, P., 1980 – Istraživanja na Bribirskoj glavici u Bribiru, *Diadora 9*, Zadar, 1980, 95-140.
- Mihovilić, K., 1997 – Fortifikacija gradine Gradac-Turan iznad Koromačna, *Izdanja HAD-a 18/1997*, Zagreb, 1997, 39-59.
- Šešelj, L.– Vuković, M., 2012/2013 – Liburnsko naselje u Radovinu - Preliminarna analiza keramičkog materijala, *Diadora 26/27*, Zadar, 2013.
- Vinski-Gasparini, K., 1983 – Kultura polja sa žarama sa svojim grupama, *Praistorija jugoslavenskih zemalja IV*, Sarajevo, 1983, 547-646.