

## NARTEKS U RANOKRŠĆANSKOJ ARHITEKTURI NA PODRUČJU ISTOČNOG JADRANA

Jasna Jeličić

Na istočnoj jadranskoj obali, primorskom dijelu rimske provincije Dalmacije, susreće se nekoliko tipova ranokršćanskih kulturnih građevina. Njihove oblike odnosno pojedine sporedne prostore uvjetuju određene liturgijske potrebe. Promatranje upravo tih sekundarnih elemenata u odnosu na glavnu kulturnu dvoranu, te spoznavanje vremena i razloga njihova nastanka doprinosi potpunijem sagledavanju cjelokupne ranokršćanske arhitekture.

Jedan od sporednih arhitektonskih elemenata jest narteks – jednostavna poprečna prostorija pred pročeljem crkve, odvojena zidom od naosa tako da se pruža izvan građevine, premda može biti i u njenoj unutrašnjosti. Samo ime proizlazi iz njenog oblika označavajući vrlo izduženu prostoriju u smislu duža nego šira, kako se to prvi put spominje u djelima bizantskih pisaca Justinijanovog vremena.<sup>1</sup> Narteks ne predstavlja sastavni dio prvih ranokršćanskih bazilika Konstantinovog doba, već izgleda da nastaje nešto kasnije, očito razvojem liturgijskih potreba, da bi u 6. stoljeću imao široku upotrebu.<sup>2</sup>

Pojedina geografska područja gdje prevladavaju slični tipovi ranokršćanske arhitekture ostvaruju određene oblike narteksa,<sup>3</sup> te je neophodno prouča-

<sup>1</sup> Opsijući crkvu Sv. Sergija i Bakha u Carigradu u djelu *Περὶ κτιμ.* Prokopije kaže da se galerija koja stoji ispred naosa zvala narteks pošto je bila vrlo izdužena (*τῷ περιμήκης εἶναι*), zatim navodi da u bazilici Bogorodice u Jeruzalemu postoji galerija zvana narteks stoga što nije šira (*σὺν τῷ ἐκδέχεται ἐντεῦθεν ἑτέρα ἐπὶ τοῦ νάρθηκος, ὠνομασμένη, οἶμαι, τῷ μὴ εὐρίνεσθαι*). Pavle Silentijar u opisu crkve Sv. Sofije u Carigradu spominje da se ovaj prostor od Grka zove narteks, o tome usp. *A. Orlandos, Η ΣΥΛΛΟΓΗ ΤΩΝ ΠΑΛΑΙΟΧΡΙΣΤΙΑΝΙΚΩΝ ΒΑΣΙΛΙΚΩΝ ΤΗΣ ΜΕΣΟΓΕΙΑΚΗΣ ΛΕΚΑΝΗΣ*, Atenai 1952, 130 i d., posebno 135.

<sup>2</sup> *F. Cabrol – H. Leclercq, Narthex, Dictionnaire d'archéologie chrétienne et de liturgie*, Tom. XII, Paris 1935, 888; *A. Orlandos*, o. c., 131; *P. Testini, Archeologia cristiana*, Roma 1958, 562 id.

<sup>3</sup> Tako na području Grčke, maloazijskih obala i nekih egejskih otoka nastaje specifičan tip narteksa, razvijajući se iz istočnog trijema atrija. Njegovu kolonadu zamijenio je zid s obično velikom triforom po sredini i vratima sa strane, skrivajući pogled na glavni ulaz u naos crkve odnosno samo svetište. Ovaj istočni portik atrija nije uvijek izostavljen već se narteks ponekad smješta između njega i pročelja bazilike. Nakon nestanka ostalih trijemova atrija ostaje samo taj izolirani zatvoreni prvobitni trijem – narteks, predstavljajući grčko ostvarenje 5 – 6. stoljeća.

Sasvim različiti oblici narteksa nalaze se na područjima gdje je atrij bio gotovo izuzetan. Naime, u Siriji, Sjevernoj Africi nartekse su često rastvorenog galerijskog oblika, bilo da su po sredini arkade oslonjene na dva odnosno četiri stupa ili je potpuni trijem, naglašavajući monumentalnost pročelja crkve. Ponekad se u Siriji narteks proteže uzduž južne strane bazilike gdje se ustvari često nalazio gli ulaz. Osim toga, na tom području kod bazilika 4. stoljeća koje uglavnom nemaju atrij, kao i crkve tog vremena u Noriku, može nedostajati narteks. Usp. *A. Orlandos*, o. c., 130–135; *P. Testini*, o. c.

vati taj arhitektonski elemenat prema vrsti arhitekture kojoj pripada. Stoga će se nartekse na istočnom Jadranu analizirati prema određenim tipovima arhitekture i to isključivo u dosad potpuno istraženim objektima. S obzirom na veličinu područja i brojnost spomenika težište će biti na središnjem dijelu, prvenstveno narteksima salonitanskih bazilika, te narteksima ostalih ranokršćanskih građevina raznih gradskih ili izvangradskih aglomeracija. Objekti perifernog sjevernog i južnog dijela obale biti će samo komparativno spomenuti budući da ne pokazuju nove oblike i tipove nartekse.

Najreprezentativnije ranokršćanske objekte na našem području predstavljaju longitudinalne trobrodne bazilike koje imaju brojne pomoćne prostore pa tako i narteks. Poznavanje nartekse tih tipova građevina omogućava jedinstveno sačuvana ranokršćanska arhitektura Salone, glavnog grada i kulturnog žarišta rimske provincije Dalmacije.<sup>4</sup>

Među salonitanskim gradskim bazilikama posebno mjesto zauzima episkopalni kompleks, katedrala metropole provincije, nastala u istočnom dijelu grada na mjestu kulturnih tradicija prvih kršćanskih oratorija. Premda su istraživanja poduzimana u više navrata – od prvog otkrića ranokršćanskog baptisterija F. Carrare, Bulićevih istraživanja »basilicae urbanae«, Gerberovih i Eggerovih proučavanja križne bazilike i prvog cjelokupnog razmatranja cijelog kompleksa, te sondažnih revizionih istraživanja E. Dyggvea – još uvijek nisu sasvim jasne razvojne faze nastanka tih najznačajnijih salonitanskih građevina.<sup>5</sup>

Prvoj građevinskoj fazi pripada najdonja crkva južnog dijela episkopalnog kompleksa, koju je vjerojatno gradila kršćanska zajednica pod vodstvom biskupa Primusa.<sup>6</sup> Sačuvala se samo njena apsida i vjerojatno još neki zidovi koje, međutim, nije lako razlučiti prema postojećim nacrtima. Nad njom nastaje veća, trobrodna bazilika koja je izgleda imala narteks. On se protezao uzduž pročelja bazilike, izduženog je pravokutnog oblika i rastvorenog tipa, tj. njegova zapadna strana rastvorena je stupovima tako da mu daje izgled trijema. Na os-

<sup>4</sup> Ostale trobrodne bazilike bilo katedrale pojedinih biskupskih središta, odnosno crkve u urbanim sredinama ili njihovoj neposrednoj blizini gotovo da ne poznamo. Često su nedostupne i neznatno sačuvane u najdonjim slojevima do danas održanih kulturnih mjesta ili su nad njima nastale razne druge građevine.

<sup>5</sup> F. Carrara, *Topografia e scavi di Salona*, Trieste 1850, 89 id.; Bulićeva istraživanja objavljena su u *Bullettino di archeologia e storia dalmata* (= *Bull. dalm.*) sv. XXV/1902, 73, XXVI/1903, 33, XXVII/1904, 121, XXIX/1906, 246, XXXV/1912, 3; *Forschungen in Salona I*, Wien 1917; E. Dyggve, *History of Salonitan Christianity*, Oslo 1951, 21 id.; *Isti, Le Baptistère de la »basilica urbana« à Salone d'après les fouilles de 1949*, Actes du V Cong. Int. d'archéol. chrétienne, Aix-en-Provence 1954, Paris 1957, 189; D. Rendić – Miočević, *Salonitana Christiana*, O solinskom baptisterijalnom kompleksu catechumeneum il consignatorium?, *Zbornik Narodnog muzeja VII–VIII*, Beograd 1975, 255 i d.; I. Nikolajević, »Salona Christiana« u VI i VII veku, VAHD LXXII–LXXIII, Split 1979, 153.

<sup>6</sup> W. Gerber, *Erste christliche Kultanlage*, *Forschungen I*, 85 i dr.; R. Egger, *Zur Entstehungsgeschichte und Bedeutung der Kirchen von Salona*, *Forsch. I*, 90–92; Na nedavno održanom znanstvenom skupu u Splitu »Disputationes salonitanae« II, u svom predavanju D. Rendić-Miočević, Pitanje kronologije razvoja salonitanskih gemina, iznio je pretpostavku da je to mala jednobrodna crkva sagrađena neposredno nakon slobode propovijedanja kršćanstva, dakle u prvoj četvrtini 4. st. te je mogla pripadati kršćanskoj općini biskupa Primusa.

novi četiri in situ sačuvane baze i ploče postamenta moguće je odrediti raspored, odnosno niz od sedam stupova. Baza jednog stupa nosi natpis CONSTANT između dva Konstantinova monograma.<sup>7</sup> Narteks je na užim stranama mogao biti zatvoren ili neposredno povezan s drugim prostorima. Pitanje vremena nastanka ovog narteksa kao i same bazilike, posebno u odnosu na sjevernu baziliku episkopalnog kompleksa nije utvrđeno. Međutim, s obzirom na neka proširenja zidova južnog bočnog broda sjeverne bazilike koja zadiru direktno u sjeverni bočni brod južne bazilike, mogla je biti ranije sagrađena.<sup>8</sup>



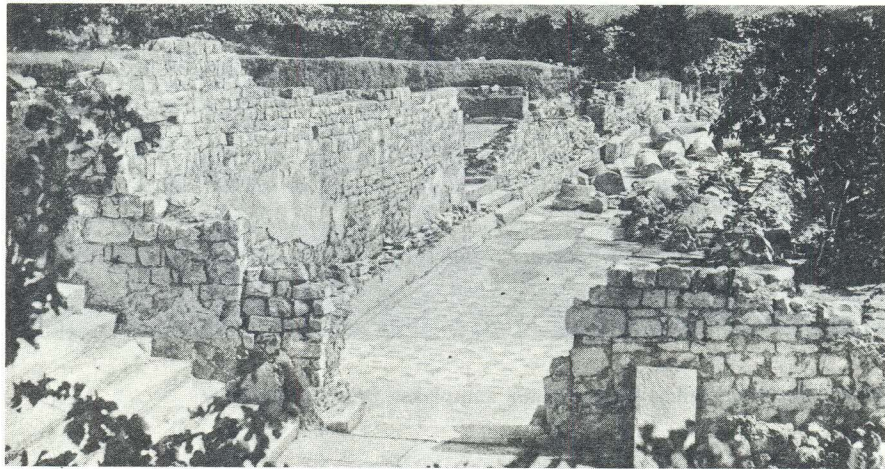
Salona, sjeverna bazilika episkopalnog kompleksa prije konzervacije

Sjevernu baziliku grade biskupi Simferije i Esihije početkom 5. stoljeća, što odaje mozaični natpis u tjemenu njene apside. To je velika trobrodna bazilika sa samostalno napred izdvojenom subselijom i katedrom pred kojom se pružala pregrada prezbiterija. Problem narteksa ove prve faze sjeverne bazilike, tj. njegovog izgleda i odnosa prema narteksu južne bazilike nije posebno privlačio pažnju dosadašnjih istraživača episkopalnog kompleksa. Naime, E. Dyggve u svojoj sintezi o povijesti salonitanskog kršćanstva donosi obje bazilike zajedno,

<sup>7</sup> F. Bulić, Bull. dalm. XXXV/1912, 12–14; W. Gerber, Die Älteren christlichen Kultanlage, Forsch. I, 80 i d., Fig. 151, 152, 153, 155, 156; R. Egger, o. c., Forsch. I, 92 i Fig. 175, 176.

<sup>8</sup> Forsch. I, 59, 90, Fig. 2, 61; na osnovi postojeće dokumentacije nije moguće objasniti svrhu negiranja dijela lijevog bočnog broda.

no bez nartekse,<sup>9</sup> dok u svom posljednjem objavljenom nacrtu ovog kompleksa nakon revizionih istraživanja 1949. godine povezuje ove bazilike s dva različita tipa nartekse.<sup>10</sup> Pred sjevernom bazilikom crta zatvoreni narteks, istog tipa koji kasnije povezuje ovu baziliku s novoizgrađenom križnom, dok je pred južnom bazilikom rastvoren arkadama. Na sjevernoj strani nartekse je stepenicama povezan s konsignatorijem, a na suprotnoj tvori jedinstven dio s onim od južne bazilike. Pitanja zida ili otvora na južnom kraju ovog, dakle dvostrukog nartekse ostavljeno je otvorenim. Osim toga, na tom nacrtu pročelje južne bazilike u istoj je ravnini s pročeljem sjeverne bazilike, što se na ranijim nacrtima nije pokazalo. Tek su pročelja križne bazilike i sjeverne bazilike bila u istom pravcu, dok je pročelje ranije južne bazilike, kao i njenog nartekse bilo nešto zapadnije. Inače, se može primijetiti izvjesno odstupanje, odnosno različitost orijentacije između južne i križne bazilike, sagrađene poviše nje. Dakle, E. Dyggve prvi donosi rješenje nartekse prve faze sjeverne bazilike.



Salona, detalj vrata lijevog bočnog broda sjeverne bazilike za vrijeme istraživanja 1901–1902. g.

Međutim, tip nartekse ispred sjeverne bazilike, kako ga crta Dyggve, nije nastao istovremeno s gradnjom bazilike početkom 5. stoljeća, odnosno da on nije bio planiran zajedno s bazilikom već s konsignatorijem, ukazivalo bi sužavanje vrata sjevernog bočnog broda bazilike. Ta vrata su prvobitno bila iste ši-

<sup>9</sup> E. Dyggve, *History*, Fig. II 14

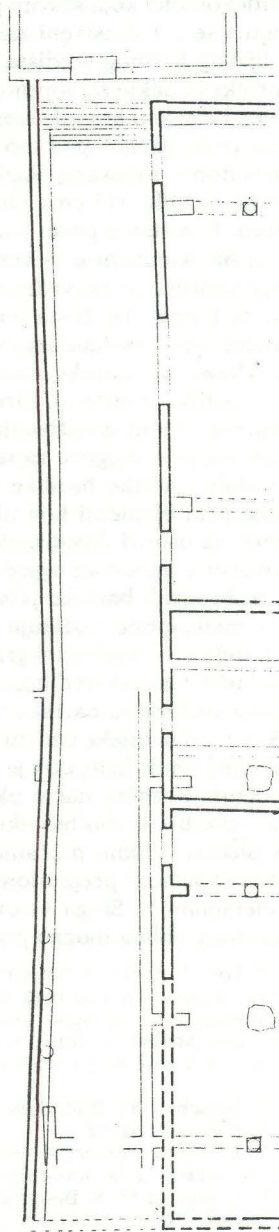
<sup>10</sup> E. Dyggve, *Le Baptistère de la «basilica urbana»*, Fig. 4.

rine kao i ona južnog bočnog broda, no njihova širina je smetala novoizgrađenim stepenicama koje vode iz nartekse u konsignatorij te su morala biti sužena. Tom prilikom vrata dobivaju i novi nadvratnik ukrašen urezanim križevima.<sup>11</sup> Očito je naknadno ostvarena komunikacija, a možda i sama gradnja konsignatorija u odnosu na baziliku uvjetovala uređenje nartekse. Dakle, narteks u tom obliku nastao je kasnije, najvjerojatnije prilikom izgradnje križne bazilike povezujući je sa sjevernom, dok se o nartekstu prve faze ove sjeverne bazilike zasad ne može ništa reći. Taj zajednički jedinstveni narteks tvori dio cjelokupnog novoplaniranog uređenja i izgradnje episkopalnog kompleksa, koji ne samo da se ukrašava već gotovo potpuno izolira i zatvara. Svakako najveći domet te renesanse kasnoantičkog graditeljstva ostvaren je u impozantnoj Honorijevoj bazilici.

Narteks izduženog pravokutnog oblika proteže se pred sjevernom i križnom bazilikom, tj. uzduž njihovih pročelja koja se sada nalaze u istoj ravnini. Zapadni zid nartekse nije u jednom pravcu, već se lomi točno na spoju između dviju bazilika.<sup>12</sup> To bi moglo indicirati prilagođavanje ranije postojećim oblicima prilikom povezivanja dvaju objekata, odnosno zaokruživanja zapadne strane cijelog episkopalnog kompleksa. Narteks je nastao vjerojatno na mjestu antičke ulice, carda koji je prema sjeveru prolazio uz oratorij A i bio povezan s ulicom koja je skretala na desno, protežući se uz sjeverni dio bedema, a na jugu se pružao prema centru. Izgradnjom episkopalnog

<sup>11</sup> F. Bulić, Bull. dalm. XXVI/1903, 34–35, Tav. VIII; Bulić navodi da su vrata prvobitno bila širine 2,25 m te da su kasnije sužena na 1,44 m. To se dobro vidi na priloženoj fotografiji gdje je očito dozidavanje dijela zida i to zbog novih stepenica koje su zadirale u vrata. Vjerojatno greškom nije označeno dodavanje zida na priloženom nacrtu Tav. VI, jer je don F. Bulić naknadno pridodao odnosno zalijepio u već štampanom Buletтину isti taj nacrt na pausu s tim naznačenim detaljem. Nadalje opisuje narteks i kaže da je nastao istovremeno s bazilikom. U neposrednoj blizini vrata pronađen je naetnik kojem nedostaje lijevi dio. Bio je ukrašen urezanim križevima, za razliku od onog s južnih bočnih vrata bazilike koji je bio jednostavan i bez ukrasa, a mogao je nastati kasnije prilikom naknadnog uređenja njegovih vrata.

<sup>12</sup> Forsch. I, Fig. 226, Plan VII



Salona, narteks episkopalnog kompleksa

kompleksa odnosno njegovih bazilika smješta se narteks jedne pa druge crkve na antičkoj ulici koja sasvim gubi svoj smisao nakon planiranog zatvaranja, pretvarajući se u jedinstveni zajednički narteks, tj. unutrašnju komunikaciju metropoljskog kulturnog središta.<sup>13</sup>

Narteks je dakle zatvorenog tipa, na sjeveru povezan stepeništem s konsignatorijem, odnosno kompleksom krstionice, dok se na južnoj strani nalaze glavna ulazna vrata. Njegov pod bio je popločan velikim pločama od vapnenca, koje su i danas dobro sačuvane. Razina poda bila je nešto viša od one mozaičnog poda sjeverne bazilike (15 cm). On je bio dolično ukrašen kao i cijeli kompleks u 6. stoljeću. Izvještaji s prvih istraživanja odaju da je bio oslikan freskama, čiji ostaci su bili sačuvani u sjevernom dijelu gdje su pratile obris stepenica prema konsignatoriju, no potvrđene su i na južnoj strani.<sup>14</sup> Uzduž zapadnog zida protezala se klupa, vrlo česta u narteksima, koja je položena na ploče pločnika. To bi, naime, predstavljalo izvjestan indicij za nešto kasnije vrijeme njenog nastanka u odnosu na narteks, možda istovremeno s klupama uzduž bočnog zida sjeverne bazilike položenih direktno na već postojeći mozaični pod.<sup>15</sup> Prema dosadašnjem stanju istraživanja i poznavanja narteksa izgleda da nisu postojale komunikacije s njegove zapadne strane.

Ostale gradske bazilike Salone uglavnom su sondažno istražene. Premda postoje neki elementi koji ukazuju na postojanje narteksa pred njihovim pročeljima, na osnovi dosadašnjih istraživanja i postojeće dokumentacije ne može se govoriti o njihovom izgledu, odnosno tipovima.<sup>16</sup> No, u tipologiji ranokršćanskih trobrodskih bazilika posebno se ističu salonitanske ceterijalne bazilike koje s međusobno razlikuju a posjeduju i sasvim različite tipove narteksa.

U neposrednoj blizini grada, na jednom od najstarijih salonitanskih groblja – Kapljuču, nastaje sredinom 4. stoljeća nad grobovima četvorice martira ceterijalna trobrodna bazilika.<sup>17</sup> Premda je to trobrodan prostor, očita je njegova podjela na dva dijela, istočni i zapadni. Prvi je razdijeljen masivnim četvrtastim stubovima na tri lađe, dok je u zapadnom dijelu srednji brod odijeljen zidovima od bočnih. Različiti način ukrašavanja ističe podjelu srednje lađe na dva prostora – prednji je dio bio ukrašen geometrijskim mozaičnim tapetima, a zapadni popločan velikim pločama od vapnenca. Nije sasvim jasno da li su bili odvojeni i stvarnom pregradom ili zidom, što se može pretpostaviti na osnovi nekih elemenata.<sup>18</sup> Stoga bi ovaj zapadni jedinstveno odijeljeni prostor, gotovo kvadratnog oblika mogao predstavljati tip unutrašnjeg narteksa – endonarteks.

<sup>13</sup> Forsch. I, 81; Gerber navodi da je izgradnjom križne bazilike novi narteks ostao otvoren na jugu te je kod toga ulica uzduž starog zapadnog pročelja bila suvišna i prema tome pregrađena. Analognu situaciju pokazuje Eufrazijeva bazilika u Poreču, gdje je narteks ranije bazilike na dijelu antičke ulice, koji se novom planiranom izgradnjom 6. st. zatvara i ulica gubi svoj značaj, usp. *M. Prelog*, Poreč, grad i spomenici, Beograd 1957, 93 i d.

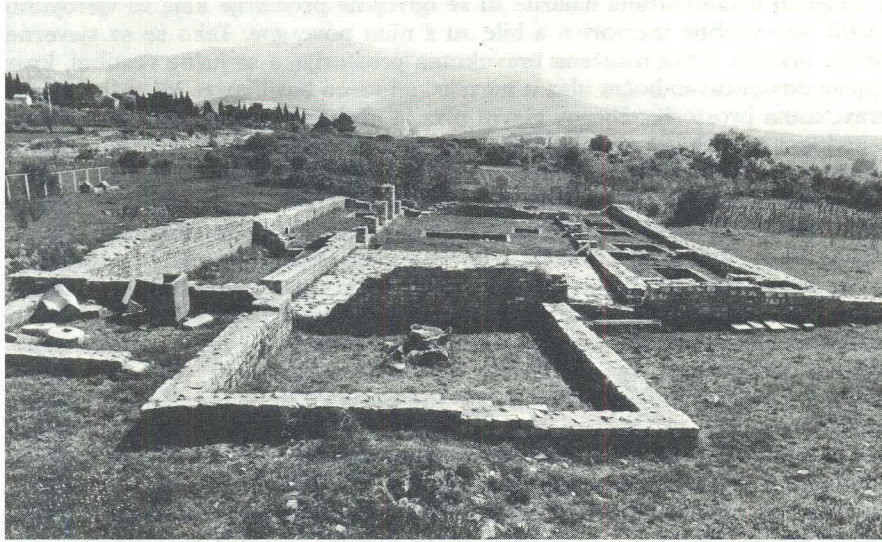
<sup>14</sup> Forsch. I, 53; Bull. dalm. XXVI/1903, 49 i d.

<sup>15</sup> Forsch. I, 92–93.

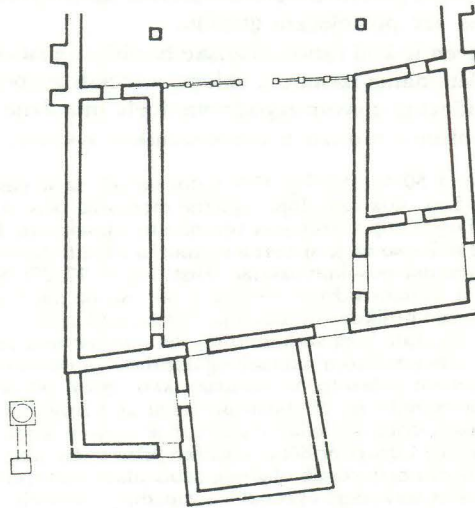
<sup>16</sup> *E. Dyggve*, History, 49–60, Fig. III 1, 11, 12, 13; *D. Rendić-Miočević*, Salonitana christiana (II) »Basilica Occidentalis« u tipologiji ranokršćanske arhitekture Ilirika, Zbornik Narodnog muzeja IX-X, Beograd 1979, 87 i d.; Solin centar – istraživanja 1979. g., Arheološki muzej u Splitu i Zavod za zaštitu spomenika kulture u Splitu, Split 1979, 32–34, 42.

<sup>17</sup> *J. Brondsted*, La Basilique des cinq martyrs a Kapljuč, Recherches à Salone I, Copenhagen 1928, 33 i d.; *E. Dyggve*, History, 71 i d., Fig. IV 2, 26, 27; *D. Rendić – Miočević*, Salonitana Christiana (II), 94

<sup>18</sup> *J. Brondsted*, Recherches I, 44–45, 59, Plan I, Fig. 33, 244; *E. Dyggve*, History, Fig. IV. 2, 26.



Salona, ceterijalna bazilika na Kapljuču



Salona, narteks bazilike na Kapljuču

S njegovih bočnih strana nalazile su se odvojene prostorije koje su vjerojatno služile kao grobne memorije, a bile su s njim povezane. Tako se sa sjeverne strane pružala jedna izdužena pravokutna prostorija, a sa južne vestibul, kroz koji se omogućavao bočni ulaz u narteks, odnosno baziliku, te još jedna manja pravokutna prostorija. Njegov glavni ulaz je neobično asimetrično položen na zapadnom pročelnom zidu bazilike. Smješten je nešto južnije u odnosu na osvetišta, što bi se možda moglo povezati s postojanjem manje kvadratne prostorije s vanjske strane neposredno do ulaza. Izgleda da je ta prostorija bila povezana s narteksom preko jednih vrata na zapadnom zidu, koja su kasnije bila zazidana. Vjerojatno je njen položaj uvjetovao asimetričnost i različitost dvaju ulaza što bi svakako bilo u vezi s njenom funkcijom. Ona je dosad interpretirana kao grobna memorija nastala nakon izgradnje bazilike, te su tom prigodom zatvorena manja vrata. No, s obzirom na njenu povezanost s prostorijom u neposrednoj blizini tijeska za vino ili ulje, koje se tu moglo proizvoditi, te komunikaciju s narteksom možda bi se moglo pretpostaviti da je navedena prostorija služila neko vrijeme kao prothesis i diakonikon. Upravo prostori za te liturgijske potrebe nalaze se vrlo često pored narteksova, i to ujedinjujući obje funkcije zajedno, da bi kasnije razvojem liturgije bili premješteni uz apsidu.<sup>19</sup> Naime, kod ove vrlo rane salonitanske bazilike očito su u kasnijoj građevinskoj fazi dodani pored apside prostori utvrđeni kao prothesis i diakonikon. Tada su mogla biti zazidana vrata u zapadnom zidu bazilike koja su omogućavala ranije komunikaciju s narteksom, a prostorija je mogla biti korištena u druge svrhe.<sup>20</sup>

Ispod pločnika narteksova pronađen je sarkofag bez poklopca i više rasutih ostataka grobova od opeka, što ne bi predstavljalo njegovu osobitost jer su slični nalazi zatečeni na cijelom prostoru bazilike budući da pripada cemetrijalnoj građevini nastaloj na već postojećem groblju.

Sličan narteks otkriven je kod ranokršćanske bazilike na sjeverozapadnom dijelu otoka Ugljana u Mulinama nastale u sklopu antičkih gospodarskih objekata.<sup>21</sup> Ta trobrodna građevina u svom zapadnom dijelu ima dvije bočno smješ-

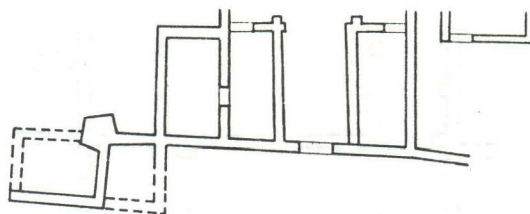
<sup>19</sup> Đ. Stričević, Đakonikon i protezis u ranokršćanskim crkvama, Starinar IX-X, Beograd 1959, 59 i d.

<sup>20</sup> J. Brondsted, Recher. I, 50–51, 182, Fig. 33 V; autor navodi da su pastoforije nastale kasnije, tj. u prvoj polovici 5. st., dok izgradnju zapadne memorije smatra istovremenom sa sjevernom memorijom i ostalim prostorijama vezanim uz tijesak, usp. Rech. 53, 60–61, 182. Međutim, E. Dyggve je pokazao da je sjeverna memorija s kontraforima ranija od bazilike, dok se na onu zapadnu nije posebno osvrtao (Hist., Fig. IV 17, 27). Njegov nacrt bazilike također se razlikuje u jednom važnom detalju u odnosu na nacrt istraživača, premda je on crtao dokumentaciju prilikom istraživanja. Naime, na Fig. IV 26 sjeverni zid zapadne memorije ne dolazi na vrata koja su komunicirala s narteksom, prema tome nije bilo neophodno zatvaranje vrata prilikom naknadnog dozidavanja memorije, odnosno ranijeg zatvaranja u crkvu, već on dolazi točno do ulaza, kao i južni zid do glavnih vrata. Vjerojatno se kod izgradnje bazilike ne bi glavni pročeljni ulaz smještio asimetrično te pored njega postavljao na istoj strani još jedan manji koji je vodio u isti prostor. Ne treba zaboraviti da bazilika posjeduje i drugi prilično naglašen južni bočni ulaz s pravim predvorjem, koji je mogao zamijeniti nedostatak običnog broja ulaza kod trobrodne bazilike.

Pitanje pronalaska ulomka sarkofaga i grobova u zapadnoj memoriji ne bi bitno razlikovalo tu prostoriju od kasnije pretpostavljene prostorije prothesisa, odnosno grobovi se nalaze posvuda jer je to cemetrijalni kompleks. Stoga bi u jednom vremenskom periodu ta prostorija mogla imati funkciju pastoforije, i to u onom najranijem razdoblju kada mjesto tih prostora još nije definirano, odnosno uvjetovano je kasnije razvojem liturgijskih potreba pored apside.

<sup>21</sup> M. Suić, Arheološka istraživanja u Mulinama na otoku Ugljanu, Ljetopis JAZU knj. 64, Zagreb 1960, 231.





Muline, narteks bazilike

tene pravokutne prostorije čiji se istočni zidovi neznatno produžuju prema središnjem prostoru sugerirajući izvjesno odvajanje. Tako ovaj zatvoreni središnji prostor, koji svojim rasporedom neobično podsjeća na zapadni dio cemeterijalne bazilike na Kapljuču, mogao bi predstavljati tip unutrašnjeg narteksa.

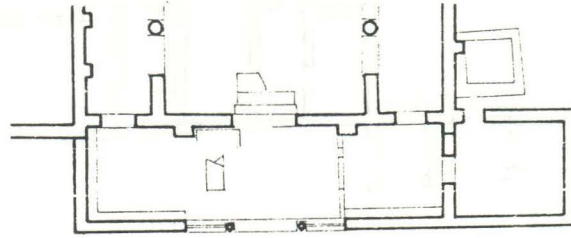
Na najvećem i najpoznatijem ranokršćanskom groblju Salone – Manastirina, nastalom neposredno oko grobne memorije prvog salonitanskog biskupa i martira Domnija, gradi se pri kraju 4. stoljeća trobrodna bazilika s transeptom pred čijim se pročeljem tek kasnije dozidava narteks.<sup>22</sup> On je uobičajenog pravokutnog oblika (19 × 5,12 m). Njegov glavni ulaz po sredini zapadne strane bio je rastvoren tročlanom arkadom oslonjenom na dva stupa, a sa strana stupova nalazile su se perforirane kamčne pregrade, tvoreći samo jedan slobodan prolaz. To s obzirom na troja vrata bazilike sugerira izvjesnu zatvorenost prostora narteksa. Prilikom istraživanja Bulić je pronašao kapitele tih stupova i opisao ih kao bizantske, što ujedno ukazuje na vrijeme nastanka narteksa.<sup>23</sup> Još jedan važan elemenat za njegovo datiranje predstavljaju i nalazi nadgrobnih natpisa. Naime, pod je narteksa napravljen od grubog terrazza, nepravilnih kamenih ploča ispod kojih su se pronašla dva groba s natpisnim pločama, dok je pored jednog bio još i mozaični natpis. Na osnovi označenih indikcija na natpisima grobovi se datiraju u drugu polovinu 6. stoljeća<sup>24</sup> te bi njihovo prekrivanje podom od terrazza odavalo kasnu fazu obnavljanja narteksa odnosno bazilike na jedini mogući način, što svakako ocrtava siromašno stanje Salone u njenim zadnjim danima.

Narteks je gotovo zatvorenog tipa te se na njegovom pročelnom zidu pored ulaza nalazi mali prozor s lijeve strane. Uzduž zapadnog i sjevernog zida proteže se uobičajena klupa. U podu narteksa s južne strane uočava se kameni žlijeb, gdje se možda nalazila neka pregrada, što bi, odvajajući taj dio prostora govorilo i za njegovu posebnu funkciju.

<sup>22</sup> R. Egger, *Der Altchristliche Friedhof Manastirine, Forschungen in Salona II*, Wien 1926, gdje autor navodi svu raniju literaturu odnosno izvještaje s istraživanja koja je uglavnom vodio don F. Bulić; E. Dyggve, *History*, 71 i d.

<sup>23</sup> F. Bulić, *Scavi a Salona*, Bull. dalm. VII/1884, 9 i d.; *Isti*, *Scavi nell antico cimitero cristiano di Manastirine a Salona*, Bull. dalm. XXIII/1900, 193 i d.; I. Nikolajević, »Salona Christiana« u VI i VII veku, 155 i d.

<sup>24</sup> E. Egger, *Forsch.* II 45; F. Bulić, Bull. dalm. VIII/1885, 34, 49, XI/1888, 115.



Salona, narteks cemeterijalne bazilike na Manastirina-  
ma

Zajedno s narteksom sagrađena je manja gotovo kvadratna prostorija s nje-gove južne strane a bila je povezana vratima. Njena namjena protumačena je kao prikladno spremište na groblju, no ona je vjerojatno imala neku važniju liturgijsku funkciju, svakako u vezi s narteksom. Naime, u zapadnom dijelu ba-zilika pored nartekse često se nalaze pastoforije, te bi se možda ova prostorija s obzirom na svoj izgled i položaj mogla identificirati kao prothesis odnosno diakonikon.<sup>25</sup> Njena vrata su pronađena zazidana, što ukazuje na prestanak nje-ne funkcije u određenom vremenskom razdoblju i uobičajeno premještanje pastoforije uz apsidu.<sup>26</sup> U neposrednoj blizini te sporedne prostorije nalazila se cisterna.

Jedinstvena građevina privatnog mauzoleja – martirija sa sarkofagom mar-tira Anastazija tvori jezgro ranokršćanskog groblja na Marusincu, koje premda najudaljenije od gradskog areala prerasta kasnije u izuzetan cemeterijalni kompleks namijenjen isključivo visokom svećenstvu i uglednim građanima. Planira-nom izgradnjom povezuje se mauzolej preko atrija i nartekse s bazilikom na jugu, u koju je premješten sarkofag Anastazija, i sjevernom građevinom osobita oblika koja je vjerojatno bila kultno – sepulkralne namjene.<sup>27</sup>

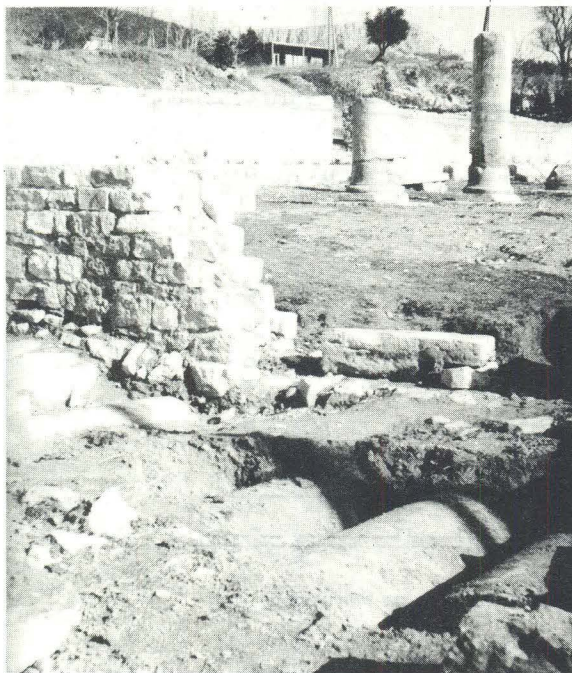
Istovremeno s bazilikom nastaje i njen narteks kao dio planirane izgradnje čitavog cemeterijalnog kompleksa. S južne je strane bočni ulaz naglašen prothi-ronom, a predstavlja ujedno prilaz samom kompleksu. Narteks je izduženog pravokutnog oblika (3,2 × 29,7 m), no nešto duži od pročelja crkve, odnosno produžava se prema sjevernoj građevini gdje je vratima povezan s njenim tri-jemom. Njegov pod prati postepeno penjanje terena prema sjeveru, što je izra-ženo kroz nekoliko stepenica. Inače je bio popločan kamenim pločama ispod

<sup>25</sup> R. Egger, Forsch. II 23; autor navodi da je služila kao spremište za mrtvačke san-duke, grobni alat i ostali pribor potreban za groblje; Đ. Stričević, Đakonikon i pretezis, 59 i d., Sl. A, donosi tlocrt nartekse Manastirina zajedno s ovom prostorijom kao primjer za smještaj i oblik pastoforije.

<sup>26</sup> F. Bulić, Bull. dalm. VII/1884, 9. Vrata su zazidana vjerojatno kada se u istočnom dijelu građevine adaptirao dio hodnika sa sjeverne strane bazilike za te svrhe, što se mo-ralo desiti prije zadnje građevinske faze crkve, odnosno tzv. »privremene crkve«. Naime dosad se smatralo da je ta pastoforija sa sjeverne strane transepta nastala tek za izgradnje te crkve iz nužde kada je bazilika bila temeljito srušena, usp. Forsch. II 28.

<sup>27</sup> E. Dyggve – R. Egger, Altchristliche Friedhof Marusincac, Forschungen in Salona III, Wien 1939, gdje je navedena ranija literatura; E. Dyggve, History, 72, 82 i d.; D. Rendić – Miočević, Salonitana christiana (III), O salonitanskim primjerima »crkve bez krova« (Ba-silica discoperta), Prilozi povijesti umjetnosti u Dalmaciji« 21, Fiskovićev zbornik I, Split 1980, 69 i d.

kojih su pred ulazom u baziliku otkriveni grobovi prilikom nedavnih konzervatorskih radova.<sup>28</sup>

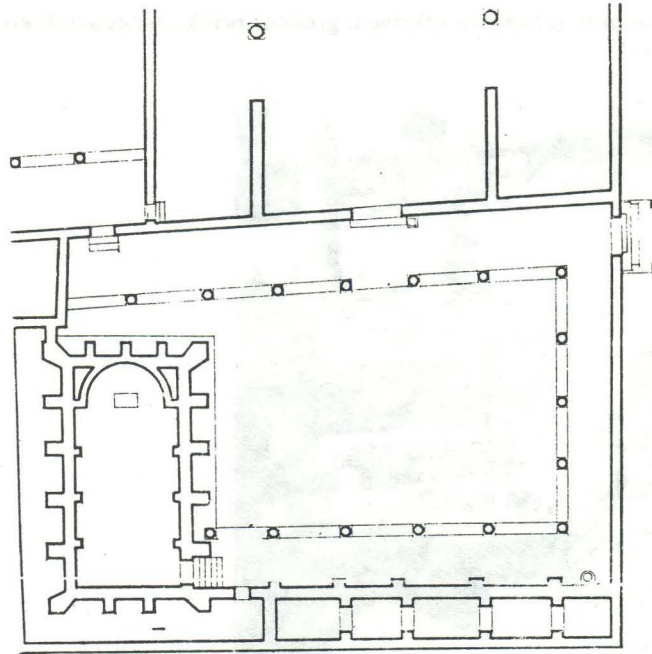


Salona, grobovi u nartekstu bazilike na Marusincu

Zapadna strana narteksta bila je rastvorena stupovima prema dvorištu atrija tako da je ujedno zamijenila njegov istočni trijem. Primjećuju se dvije vremenski različite faze uređenja upravo tog pročelnog dijela narteksta. Njegov trijem tvori sedam stupova, čije baze su postavljene na duboke temelje, dok se na trupovima stupova uočavaju udubine za šipke na kojima su bile zavjese, odnosno pregrade. Nasuprot ulaznih vrata bazilike, desno od kojih je bila škropionica s posvećenom vodom, nalazio se otvor za prolaz u atrij. Dakle, narteks je ipak bio na neki način izdvojen od atrija zatvaranjem interkolumnija pregradama premda u arhitektonskom smislu djeluje kao da tvori njegov sastavni dio. Vjerojatno su imali zajedničko krovno rješenje, no narteks je morao biti odvojen i od južnog trijema atrija, a ne samo od njegovog dvorišta, što se nije uspjelo utvrditi istraživanjima zatečenih gotovo temeljnih ostataka.<sup>29</sup>

<sup>28</sup> Regionalni zavod za zaštitu spomenika kulture u Splitu vršio je nedavno konzervatorske radove cemeteterijalnog kompleksa na Marusincu i tom su prigodom otkriveni grobovi u nartekstu. Kako radovi još nisu dovršeni istraživanja nisu objavljena.

<sup>29</sup> F. Bulić, *Sterro del nartrice e dell'atrio della basilica di S. Anastasio a Marusinac*, Bull. dalm. XXXV/1912, 37 i d.; Forsch. III 21 i d., 88.



Salona, narteks cemetrijalne bazilike na Marusincu

Kasnije je između stupova narteksova trijema sagrađen zid, i to samo u temeljima, a na njemu su položeni kvaderi, bez izuzetka spolije. To građevinsko razdoblje može se svakako vezati uz stradanja i rušenja bazilike, odnosno cijelog kompleksa. Vjerojatno su tom prigodom uništene pregrade interkolumnija te se popravlja sa spolijama, koje su u ovom slučaju mogle služiti i kao klupe, što je uobičajeni elemenat namještaja narteksova.<sup>30</sup> Također su tada mogle biti upotrebljene u popločenju narteksova spolije uništenog ambona crkve, što bi moglo ukazivati na istovremenost, odnosno nužnost popravka na najjednostavniji način upotrebom spolija, osvjetljavajući ujedno pravu situaciju zadnjih dana Salone.<sup>31</sup>

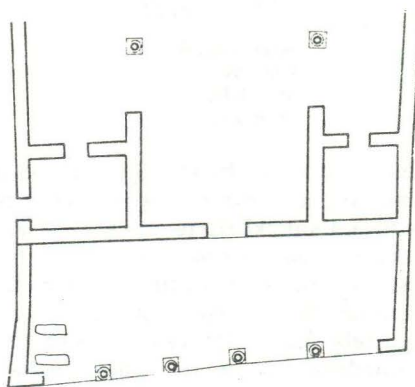
Rastvoren narteks otkriven je pred pročeljem ranokršćanske trobrodne bazilike na poluotoku Sustipanu u Splitu, nad kojom se kasnije smjestio benediktinski samostan s crkvom, koristeći i adaptirajući svakako prvobitnu arhi-

<sup>30</sup> Forsch. III 21.

<sup>31</sup> I. Nikolajević, o. c., 162.

<sup>32</sup> T. Marasović – D. Vrsalović, Srednjovjekovna opatija na Sustipanu u Splitu, VAHD LXV-LXVII, Split 1971, 175 i d.; N. Cambi, Neki problemi starokršćanske arheologije na istočnoj jadranskoj obali, Materijali XII, Zadar 1976, 260; T. Marasović, Prilog morfološkoj klasifikaciji ranosrednjovjekovne arhitekture u Dalmaciji, Prilozi istraživanju starohrvatske arhitekture, Split 1978, 61 id; autor osporava izneseno mišljenje N. Cambija da se radi o ranokršćanskoj bazilici na Sustipanu. Međutim, to bi bila jedinstvena ranosrednjovje-

tekturu.<sup>32</sup> Narteks je izduženog pravokutnog oblika, a izgleda da je kasnije do-  
zidan na pročelje bazilike. Njegov južni zid nije organski spojen sa zidom bazi-  
like, dok spoj sjevernog zida nije sačuvan. Zapadna strana bila je rastvorena ar-  
kadama na četiri pravilno raspoređena stupa, čiji se temelji razabiru u još za-  
tačenom stilobatu, tako da je bilo moguće rekonstruirati njegov izgled.



Split, narteks bazilike na Sustipanu

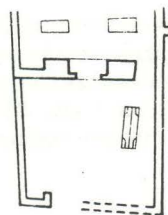
U sjeverozapadnom uglu narteksa pronađena su dva groba, bez priloga i  
specifičnih karakteristika, no s obzirom da se često susreću grobovi u nartek-  
sima bazilika, mogli bi pripadati kasnoantičkom razdoblju.

Longitudinalne jednobrodne crkve – kultne dvorane jednostavnih oblika s  
istaknutom polukružnom apsidom često imaju razne pomoćne prostorije, oso-  
bitno veće građevine, među kojima se prema svom položaju raspoznaje narteks.

Pred pročeljem neobično izdužene, prvobitno jednobrodne crkve Sv. Man-  
daljene, nastale na ranijoj rimskoj građevini gotovo po sredini Stonskog polja,<sup>33</sup>  
pruža se narteks približno kvadratnog oblika. Izvjesna njegova nepravilnost  
uvjetovana je očito djelomičnim korištenjem starijih antičkih zidova prilikom

kovna crkva na našem području, ne samo po svojoj veličini nego i po obliku, s tipičnim  
narteksom, karakterističnim za ranokršćansku arhitekturu. Također korištenje granitnih  
stupova s korintskim kapitelima iz Dioklecijanove palače ne bi trebalo predstavljati ele-  
ment za kasnije datiranje građevine. Dovoljno je usporediti ranokršćansku baziliku na  
Manastirinama u Saloni građenu krajem 4. st., odnosno početkom 5. st. gdje su pored ar-  
hitektonskih ulomaka, opeka, dijelova sarkofaga i natpisnih ploča upotrebljenih za zida-  
nje, uzeti i cjelokupni trupovi stupova i kapiteli iz građevina klasičnog vremena. To pro-  
pisuju zakoni onog vremena (Cod. Theod. XV 1,36; XVI 10,15), dozvoljavajući upotrebu  
građevinskog materijala dobivenog iz poganskih kulturnih građevina. Usp. *R. Egger*, *Der Al-  
christliche Friedhof Manastirine, Forschungen in Salona II*, Wien 1926, 58.

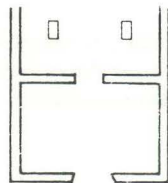
<sup>33</sup> *I. Fisković*, Pelješac u protopovijesti i antici, Pelješki zbornik I, 1976, 70; *Isti*, O ranokršćanskim spomenicima naronitanskog područja, »Dolina rijeke Neretve od prehisto-  
rije do ranog srednjeg vijeka«, Metković 1977, Split 1980, 222.



Ston, narteks crkve Sv. Mandaljene u Stonskom polju

gradnje nartekusa, odnosno cijelog objekta. Sjeverni zid nartekusa nije organski povezan sa zidom crkve već je dozidan, dok je južni u produžetku zida crkve, koji je vjerojatno adaptirani antički zid te nije sasvim jasno da li je narteks nastao istovremeno s crkvom. Uobičajenog je zatvorenog tipa, s vjerojatno jednim ulazom na zapadnoj strani, koja se međutim nije uspjela definirati istraživanjima. Glavna vrata naosa kasnije su sužena, što je možda u vezi s kasnijim pregradnjama ovog u upotrebi dugo održavanog objekta.<sup>34</sup>

U nartekusu su pronađena dva groba – u sjeveroistočnom uglu zidani grob, a sarkofag s reljefnim križem u jugoistočnom.



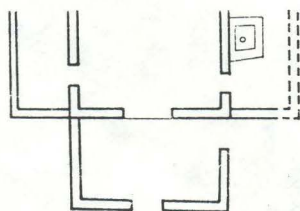
Žažvić, narteks crkve

Davno istražena crkva u Žažviću prema objavljenom tlocrtu izgleda da pripada ranokršćanskoj arhitekturi, koja je kasnije doživjela preinake i adaptacije.<sup>35</sup> To je vjerojatno prvobitno bila jednobrodna građevina s nartekсом koja je poput stonske crkve Sv. Mandaljene kasnije masivnim pilonima podijeljena na tri broda. Narteks je pravokutnog zatvorenog tipa s glavnim ulazom po sredini zapadnog zida, gdje je kasnije dozidan zvonik, što je poremetilo ulazna vrata. No, vrata su svakako bila u osi sa onima od naosa odnosno svetištem. Iz izvješ-

<sup>34</sup> Istraživanja Zavoda za zaštitu spomenika kulture iz Dubrovnika i Instituta za povijest umjetnosti iz Zagreba samo su preliminarno objavljena. Prvobitni ranokršćanski objekt vjerojatno je bio jednobrodan s istaknutom polukružnom apsidom i nartekсом koji kasnije doživljava pregradnje.

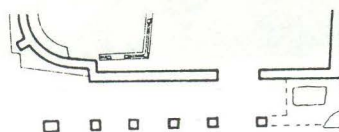
<sup>35</sup> L. Marun, Starohrvatska bazilika u selu Žažviću u bibrirskoj županiji, Starohrvatska prosvjeta II/2, Knin 1896, 116 i d., gdje autor donosi fotografije ranokršćanskih ulomaka premda smatra baziliku hrvatsko-bizantskom građevinom 8 – 9. st.; Lj. Karaman, Iz kolijevke hrvatske prošlosti, Zagreb 1930, 68, tab. II 4.

taja s istraživanja nije moguće zaključiti da li je narteks nastao istovremeno s crkvom ili je kasnije dozidan, kao ni utvrditi točan položaj i vrijeme nastanka u njemu pronađenih grobova.<sup>36</sup>



Grohotama, narteks crkve

Ranokršćanska crkva u Grohotama na Šolti je jednobrodni objekt na koji se u kasnijoj fazi dodaju razne prostorije među kojima i narteks.<sup>37</sup> Na pročelje je crkve prislonjen narteks jednostavnog pravokutnog oblika, zatvorenog tipa s dva ulaza. Jedan ulaz nalazi se u osi s ulaznim vratima naosa, a drugi je smješten bočno na južnom zidu, komunicirajući s prostorijama s južne strane.



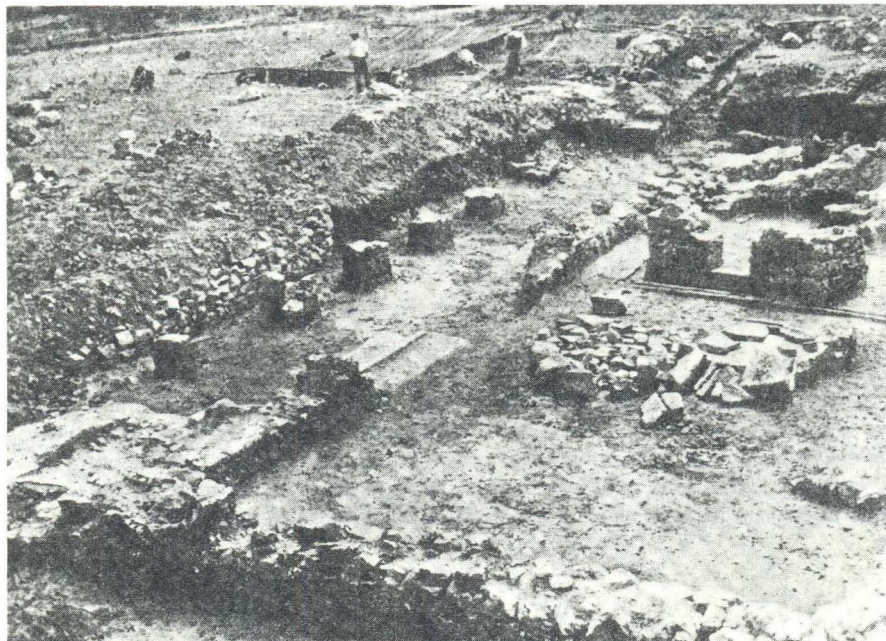
Ubli, narteks crkve

Specifičan bočni smještaj glavnog ulaza jednobrodne kultne građevine u rimskom naselju u Ublima na Lastovu uvjetovan je njenim položajem u odnosu na komunikaciju naselja i konfiguraciju terena.<sup>38</sup> Stoga se uzduž sjeverne strane crkve nalazi narteks pravokutnog izduženog oblika, rastvorenog tipa. Niz od

<sup>36</sup> L. Marun spominje nalaze grobova oko crkve, zatim kaže da je u narteksu nađeno šest prostih grobova koji pripadaju poznijoj dobi iza porušenja bazilike, dok je ispod ovih grobova sa zapadne strane nartekse otkrio jedan jedini pravilno zidani grob u klak sa tesanim kamenjem. Taj zadnji grob vjerojatno je pripadao ranokršćanskoj bazilici.

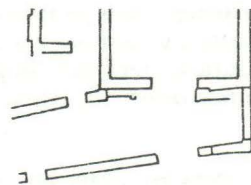
<sup>37</sup> F. Bulić, I recenti risultati delle ricerche archeologiche cristiane nella Jugoslavia, Atti del III Cong. di Arch. Crist. Roma 1934, 234; N. Cambi, Neki problemi, 259; Isti, Unpublished Excavations and Finds of Early Christian Period in Yugoslavia, Atti del IX Cong. di Arch. Crist. II, Roma 1975, 1978, 148, Fig. 7; F. Oreb, Starokršćanska bazilika u Grohotama na Šolti, reviziona arheološka istraživanja, Slobodna Dalmacija, Split 19. VII 1979.

<sup>38</sup> P. Marconi, Antichità di Lagosta, Bull. della Comm. Arch. Com. LXII, Roma 1934; C. Fisković, Lastovski spomenici, Prilozi povijesti umjetnosti u Dalmaciji 16, Split 1966, 8; I. Fisković, O ranokršćanskim spomenicima naronitanskog područja, 234; Prilikom nedavnih konzervatorskih radova Regionalnog zavoda za zaštitu spomenika kulture u Splitu izvršena su reviziona istraživanja tog ranokršćanskog objekta kojima se uspjelo razjasniti neke njegove razvojne faze.



Ubli, narteks ranokršćanske crkve za vrijeme istraživanja 1933–1934. g.

šest nejednakih pilona tvorilo je njegov trijem, okrenut prema pristupnoj strani objekta. U zapadnom uglu nartekse pronađen je zidani grob.



Stipanska, narteks crkve

Na otočiću Stipanskoj sa zapadne strane otoka Šolte otkriveni su ostaci zidova jednobrodne crkve s narteksom nastale u sklopu ranokršćanskog samostana<sup>39</sup> Narteks je dozidan na pročelje crkve na što ukazuju neorganski spojevi zidova. Na njegovoj zapadnoj strani široki ulaz odgovara ulazu u brod crkve. Narteks je zatvorenog tipa, premda je s južne strane rastvoren, odnosno neposredno komunicira sa susjednim prostorijama samostana.

<sup>39</sup> T. Marasović, Starokršćanska bazilika na Stipanskoj kod Šolte, VAHD LXIII-LXIV, Split 1969, 152 id.



Jednobrodne crkvene građevine složena tlocrta s istaknutom polukružnom apsidom te specifično raspoređenim sporednim prostorijama uzduž sjeverne i južne strane naosa pred kojim je narteks, tako da krovnim rješenjem sugeriraju oblik trobrodne bazilike, izdvajaju se kao poseban tip ranokršćanske arhitekture.<sup>40</sup> One pod zajedničkim krovom povezuju sve neophodne arhitektonske elemente uvjetovane liturgijskim potrebama pa tako i narteks.

Na poluotoku Srimi nedaleko Šibenika otkriven je kompleks ranokršćanske arhitekture – dvojnih bazilika koje nisu nastale istovremeno.<sup>41</sup> Sjeverni je objekt s krstionicom u jednoj od sporednih prostorija i narteksom raniji, dok se na njega prislanja druga crkva istog tipa, također s narteksom. Narteks sjeverne crkve proteže se pred glavnom lađom, pravokutnog je oblika, zatvorenog tipa. Njegov ulaz, pred kojim je dozidan protiron, položen je sasvim asimetrično u odnosu na glavni ulaz u naos i os svetišta. Sa sjeverne strane narteks je bio

<sup>40</sup> Kako se dosad smatralo da se taj tip ranokršćanske arhitekture javlja pretežno u unutrašnjem dijelu rimske provincije Dalmacije, tj. na području Bosne i Hercegovine (Mogorjelo, Mokro, Žitomislići, Nerezi, Klobuk, itd.) u literaturi se uvriježio naziv »bosansko-hercegovački tip« ranokršćanske bazilike. Usp. *D. Sergejevski*, Plan der frühchristlichen Basiliken Bosniens, Akten des XI Inter. Byzant. Kongresses 1958, München 1960, 563 i d.; *Đ. Basler*, Kulturna istorija Bosne i Hercegovine, Sarajevo 1966, 330 i d.; *Isti*, Arhitektura kasnoantičkog doba u Bosni i Hercegovini, Sarajevo 1972, 65 i d.

Međutim novijim istraživanjima otkriveni su slični objekti uzduž obale i na otocima (Srima, Lovrečina, Bačina, Osinj) kao i u neposrednom zaleđu (Bičina-Polače, Korlat, Mokro polje, Danilo, Otok), dakle u primorskom dijelu rimske provincije Dalmacije, no uglavnom u vangradskim sredinama, premda ih nalazimo i u gradskim centrima (Salona, Narona). Usp. *N. Cambi*, Neki problemi, 247; *Isti*, Starokršćanska crkvena arhitektura na području salonitanske metropolije, AV XXIX, Ljubljana 1978, 613–614, gdje autor na osnovi svojih istraživanja ranokršćanske crkve tog tipa u Naroni, smatra taj važan kršćanski centar ishodišnim središtem tog oblika ranokršćanske arhitekture, predlažući novi naziv »naronitanski tip bazilike.« Odatle prodire dolinom rijeke Neretve u obližnju unutrašnjost, područje Bosne i Hercegovine, te preko novih nalaza u Dalmaciji povezuje se krug s crkvama sličnog karaktera u Istri, Sloveniji, Austriji. Također ističe razliku između te vrste arhitekture i one u glavnom gradu provincije Saloni, gdje građevine normalnog bazilikalnog plana naziva »salonitanski tip bazilika«.

U svom nedavnom radu *D. Rendić – Miočević*, Salonitana christiana (II), »Basilica Occidentalis« u tipologiji ranokršćanske arhitekture Ilirika, 91 i d., ukazuje na frapantnu sličnost oratorija A u Saloni sa tim tipom građevina koji, naime, posjeduje sve karakteristike »bosansko-hercegovačkih-istarsko-dalmatinskih bazilika«, te s obzirom na rasprostranjenost te vrste arhitekture ne prihvaća njenu podjelu odnosno predložene nazive.

Očito je ta ekstraurbana ranokršćanska arhitektura kakvu susrećemo unutar geografskih regija susjednih provincija, nastala prema gradskim uzorima, i to pod utjecajem istih liturgijskih potreba koje su formirale određeni tip arhitekture, gdje su u prvom planu funkcionalnost i ekonomičnost prostora.

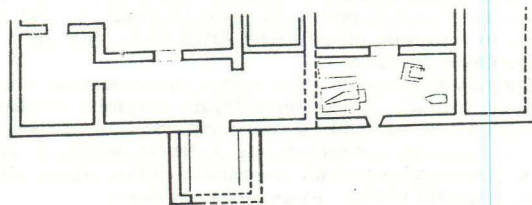
Kako se, međutim, pokazuje na osnovi novih nalaza, ranokršćanske crkve na području Bosne i Hercegovine ne razlikuju se od onih u drugim ruralnim ambijantima Dalmacije. Izgleda jedino da postoji izvjesna razlika u dekoraciji crkvenog namještaja tih crkava, što se možda odrazilo i u poimanju arhitekture tog područja. Možda će upravo proučavanje plastike ukazati na gravitaciju pojedinih geografskih cjelina prema određenim gradskim centrima, odnosno objasniti razvoj i izvjesne specifičnosti.

<sup>41</sup> *Z. Gunjača*, Prižba, Srima, Šibenik – kompleks starokršćanske arhitekture, Arheološki pregled 13, Beograd 1971, 83–84; *Isti*, Rezultati neobjavljenih i najnovijih arheoloških istraživanja antičkih i srednjovjekovnih lokaliteta na šibenskom području, Novija i neobjavljena istraživanja u Dalmaciji, Vodice 1976, Split 1978, 77; *Isti*, Kompleks starokršćanske arhitekture na Srimi kod Šibenika, AV XXIX, Ljubljana 1978, 626–629.



Srima, narteks ranokršćanskog kompleksa

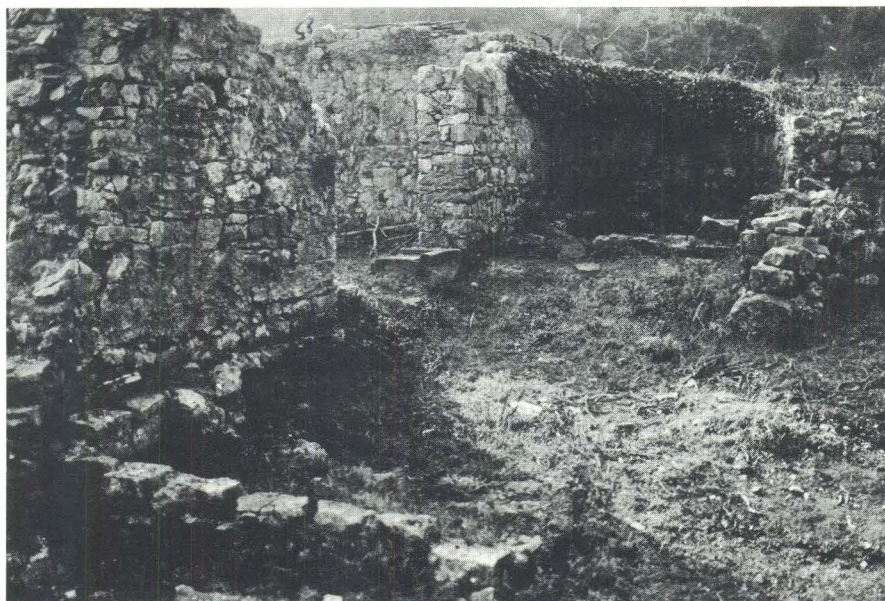
povezan vratima sa predprostorom krstionice, dok ga je lučni otvor dijelio vjerojatno od južne bočne prostorije. Naime, u produžetku južnog zida naosa nalazi se istak, kontrafor na koji se naslanjao istočni dio luka, dok bi zapadni morao biti položen na konzoli. Ne samo da je luk razdvajao ta dva dijela, već je on predstavljao neophodan element krovnog rješenja kod ovog tipa građevina, gdje su narteks i naos povezani pod istim krovom. Pitanje namjene ovih bočnih prostorija odnosno njihove liturgijske funkcije, svakako povezane s narteksom, nije poznato.



Srima, narteks ranokršćanskog kompleksa

Narteks južne crkve također zauzima širinu lađe. Zidan je istovremeno s crkvom, zatvorenog je tipa, no problematično je postojanje njegovog samostalnog ulaza. Naime, prilikom prislanjanja i povezivanja ove nove kultne građevine uslijedile su promjene na sjevernoj crkvi, pa tako i u njenom narteksu. Uklonjen je njegov južni zid i direktno su, također širokim lučnim otvorom povezana oba narteksa koja sada dijeli jedan zajednički međuprostor. Tada vjerojatno nastaje protiron, naglašavajući glavni, a možda i jedini ulaz u narteks crkve, odnosno crkvi, budući da istraživanjima nije sasvim jasno utvrđeno postojanje vrata na pročelnom zidu južnog objekta.<sup>42</sup> Dakle, taj narteks mogao je biti potpuno zatvoren. U njemu su pronađene tri zidane grobnice, što bi moglo ukazivati na memorijalni karakter tog prostora, odnosno cijele građevine.

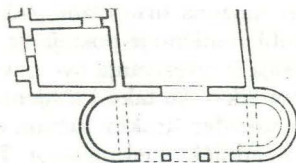
Premda visoko sačuvani zidovi ranokršćanske arhitekture u uvali Lovrečina na sjevernoj strani otoka Brača nisu još sasvim otkopani<sup>43</sup>, očito je da se radi



Lovrečina, pogled na narteks sa jugozapada

<sup>42</sup> Zahvaljujem kolegi Z. Gunjači koji me je upozorio na mogućnost nepostojanja tih vrata kao i na ostale nalaze narteksa, budući su istraživanja samo preliminarno objavljena.

<sup>43</sup> F. Bulić, Ritrovamenti antichi cristiani a Lovrečina di Postire sull'isola Brač, Bull. dalm. XXXII/1909. 37 i d.; E. Dyggve, Die Altchristliche Kultbauten an der Westküste der Balkanhalbinsel, Atti del IV Cong. Int. di arch. cristiana I, Roma 1940, 405, Abb. 19 c; D. Vrsalović, Starokršćanski spomenici, Brački zbornik 4, Zagreb 1960, 95; N. Cambi, Neki problemi, 258–259; I Fisković, O ranokršćanskoj arhitekturi na otocima Braču i Šolti, Arheološki radovi i rasprave VIII-IX, Zagreb 1982, 164 i d.; Konzervatorskim radovima Regionalnog zavoda za zaštitu spomenika kulture u Splitu pod vodstvom D. Domančića otkrivena je krstionica i konfesija ispod oltara u apsidi, međutim, kako još nisu dovršeni, dosadašnji rezultati nalaza nisu objavljeni.

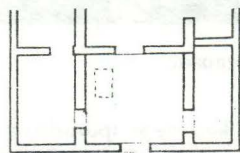


Lovrečina, narteks ranokr-  
šćanske crkve

o jednobrodnoj crkvi s transeptom koja posjeduje krstionicu u sklopu sporednih prostorija te narteks jedinstvenog oblika.

Narteks je izduženog zatvorenog tipa s bočnim polukružnim završecima koji prelaze širinu naosa. Upravo na mjestu gdje njegova sjeverna apsida izlazi iz širine pročelja, odnosno u produžetku sjevernog zida naosa sačuvao se početak luka koji je na taj način izdvajao prostor apside. Vjerojatno je identično takvo rješenje bilo i na južnoj strani, koja je kasnije bila pregrađena i zidom.<sup>44</sup> Očito je narteks iznutra podijeljen na tri dijela od kojih je srednji najveći. Ovo dijeljenje često su obilježavali samo poprečni lukovi naslonjeni na stupove, kontrafore ili jednostavno visoko postavljene konzole, te se iz temeljno sačuvanih zidova nartekse mogu previdjeti njegove podjele na osnovi gornje konstrukcije.<sup>45</sup> Ujedno su ti lukovi bili elementi za krovno rješenje nartekse. Južnu apsidu obavijala je polukružna klupa s prekidom po sredini koji je vjerojatno bio za katedru. Po svom obliku vjerojatno je bila namijenjena svećenstvu a to ukazuje na osobitu funkciju tog prostora. Pred subselijom odnosno apsidom zatečeni su temeljni ostaci zida, svakako kasnije nastale pregrade. Sjeverna apsida otkrivena je gotovo u temeljima. U njoj je pronađen zidani grob.

Vanjski izgled nartekse i njegovog ulaza nije još sasvim jasan, posebno s južne strane, gdje se na njega nadovezuju neki zidovi jer istraživanja na tom dijelu nisu još završena. Predložena rekonstrukcija ulaza nartekse na nacrtu je proizvoljna.<sup>46</sup>



Bičina - Polače, nar-  
teks crkve

<sup>44</sup> Zatečeni su temeljni ostaci zida prilikom nedavnih konzervatorskih radova.

<sup>45</sup> A. Orlandos, o. c., 138-139, sl. 100, 101, 102.

<sup>46</sup> I. Fisković, O ranokršćanskoj arhitekturi na otocima Braču i Šolti, 171, no nije sigurna rekonstrukcija ulaza u narteks jer se ne temelji na pronađenim elementima.

Ranokršćanska kulturna građevina u Bičinama – Polače nastala je izgleda prisljanjem svih neophodnih elemenata za obavljanje liturgijskih obreda, apside, sporednih bočnih prostorija kao i nartekse na pravokutnu prostoriju – naos.<sup>47</sup> Dakle, bez obzira na neorganske spojeve između zidova naosa i nartekse, nartekse je građen istovremeno s crkvom, što je neophodno kod ovog tipa ranokršćanske arhitekture. Kvadratnog je oblika, zatvorenog tipa, a proteže se cijelom širinom naosa. Njegova ulazna vrata neznatno su asimetrična u odnosu na ulaz u lađu. S južne i sjeverne strane smještene su pomoćne prostorije. U nartekseu je pronađen grob pokriven velikom kamenom pločom s prilozima (dvije lucerne, jedna s Kristovim monogramom, vrč, balsamarij, a bile su pokopane četiri osobe).

Sred polja pored Cetine u Otoku kod Sinja otkriveni su temeljni ostaci zidova ranokršćanske crkve<sup>48</sup> koja je vjerojatno nastala slično kao i prethodna



Otok, kamena ploča nad grobom u nartekseu

<sup>47</sup> B. Ilakovac, Vranska regija u rimsko doba, Radovi Instituta JAZU u Zadru 18, Zadar 1971, 115, gdje je prvi puta objavljen tlocrt objekta na osnovi dokumentacije iz Jelićeva arhiva.

U arhivu Regionalnog zavoda za zaštitu spomenika kulture u Splitu, među nacrtima stare planoteke čuva se tlocrt ranokršćanske crkve iz Bičine – Polače na kojem su naznačene razvojne faze nastanka objekta. Slični nacrti nalaze se i u Jelićevu arhivu, no Ilakovac donosi crtež s pretpostavljenom idealnom rekonstrukcijom koja zanemaruje te građevinske faze. Naime, posebno se ističe pravokutna dvorana – naos, kao rimska građevina prvog perioda, na koju se dozidavaju svi dodaci sporednih prostorija sa sjeverne strane među kojima i glavna apside, nartekse, krstionica, dok su prostorije s južne strane označene kao nešto kasnije. Na tom nacrtu koji je izgleda crtan za vrijeme istraživanja 1914. g. primjećuje se zakošenje zapadnog pročelnog zida nartekseu.

<sup>48</sup> B. Gabričević, Piscine battesimali crusiformi scoperte recentemente in Dalmazia, Akten des VII Int. Kong. für Crhist. Arch., Trier 1965, 540 i d., no istraživanja odnosno tlocrt građevine nije još objavljen.

građevina tako da je njen narteks kao i sve ostale prostorije pa i sama apsida dozidan na tijelo naosa. Narteks je uobičajenog zatvorenog tipa, izduženog pravokutnog oblika te se pruža čitavom širinom lađe. Vjerojatno je imao vrata po sredini, tj. u osi s ulazom u naos i sa svetištem, što je izgleda poremećeno kasnijim dodacima. U sjevernom dijelu nartekse nalaze se dvije zidane grobnice. Nad istočnim dijelom prvog groba opaža se ploča neobičnog oblika koja je mogla služiti kao mensa, odnosno njena baza, te je očito da se nad grobom obavljao memorijalni obred, što ukazuje na jednu od funkcija nartekse.

Nešto kasnije pred narteksom je dozidana još jedna pravokutna prostorija, neznatno kraća premda iste širine, sa dva ulaza bočno položena u odnosu na raniji ulaz po sredini. Većim ulazom bila je povezana s narteksom, tj. ulazom u naos crkve, dok su manja vrata vodila u ograđen prostor sa dva zida, povezan s dijelom nartekse gdje su bila smještena dva groba. Tako je taj izdvojeni dio vjerojatno tvorio predprostor memorijalnog dijela nartekse. Prvobitni narteks mogao je biti pod istim krovom s naosom crkve, dok je ovaj kasnije dodan dio, nešto kraći od širine pročelja, svakako bio niži i na taj način odvojen.

Ranokršćanski objekt u Krlatu kod Benkovca sličnog je tipa.<sup>49</sup> Pred na-



Korlat, narteks ranokršćanske crkve

osom pruža se pravokutni izduženi narteks, zatvorenog tipa, sa vratima po sredini pročelnog zida, koja se podudaraju s ulazom i osi svetišta. Povezan je na sjevernoj strani vratima s bočnom prostorijom. Očito da je bio pod istim krovom s brodom crkve, dok su bočne prostorije bile niže.



Osinj, narteks crkve u kasnoantičkoj utvrdi

Na otočiću Osinju na ušću Male Neretve poznati su ruševni ostaci zidova ranokršćanske kultne građevine koja se smjestila unutar kasnoantičke utvrde.<sup>50</sup> To je jednobrodna crkva sa sporednim prostorijama i narteksom. Prema posto-

<sup>49</sup> E. Dyggver, *Das Anastasiummausoleum und der Altkroatische Kirchenbau*, Forschungen in Salona III, Wien 1939, 123, Abb. 140.

<sup>50</sup> Don R. Jerković, *Otok Osinj na ušću Neretve, Kaštel i crkva sa samostanom na nje-*

jećoj skici tlocrta uočava se postojanje nartekse pravokutnog oblika s asimetrično položenim ulazom prema glavnom ulazu u naos crkve. Nije sasvim jasno je li bio povezan s bočnim sporednim prostorijama, odnosno nejasna je uopće komunikacija u unutrašnjosti crkve jer istraživanja nisu još provedena. Narteks je izgleda bio pod istim krovom s naosom.



Mokro polje, narteks ranokršćanske crkve

Slična ranokršćanska građevina pronađena je u Mokrom polju kod Knina<sup>51</sup> ima također narteks izduženog pravokutnog oblika, zatvorenog tipa koji se proteže širinom naosa. Njegov detaljniji izgled nije poznat kao ni odnos prema sporednim prostorijama, premda je svakako bio pod istim krovom s naosom crkve.

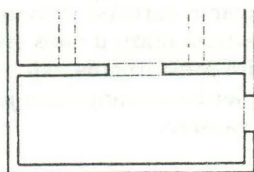
Longitudinalne bazilike s upisanom apsidom, bilo s transeptom, krstioničkim kompleksom ili raznim sporednim prostorijama, obično pred pročeljem imaju narteks.

Narteksom je započinjala trobrodna bazilika jedinstveno sačuvanog ranokršćanskog kompleksa u Poveljima na otoku Braču.<sup>52</sup> On se protezao cijelom dužinu, Napredak, Sarajevo 1942, 155 i d., gdje autor donosi skicu tlocrta utvrde i crkve unutar nje za koju kaže da je ranokršćanska te da pripada starijem dobu od kaštela, kojemu se ne zna ni doba podizanja ni povijesno ime. Izgleda da se radi o kasnoantičkom kaštelu koji je s obzirom na svoj izvanredni položaj na ušću Male Neretve bio i u kasnijem vremenu korišten.

Prilikom nedavnih radova na popravku srednjovjekovne crkve Sv. Ivana na suprotnoj strani otočića, koje je vodio župnik fra P. Sikavica pod nadzorom stručnjaka Regionalnog zavoda za zaštitu spomenika kulture iz Splita, obišli smo ruševine ostatke utvrde i crkve na brežuljku Gradini. Tehnika gradnje i struktura mjestimično izuzetno visoko sačuvanih zidova utvrde pokazuje sličnost s poznatim kasnoantičkim zdanjima uzduž obale, poput onih na Žirju, Vrgadi, Kornatu, itd. koji su uvijek smješteni na ključnim točkama omogućavali plovidbu Jadranom. Dakle, u nesigurnim vremenima kasne antike neobična je bila važnost i ove utvrde na ušću rijeke pred vratima značajnog antičkog centra, Narone. Crkva je također dobro sačuvana, posebno polukružna apsida pojačana s tri kontrafora i vidljivim otvorima za prozore. Istraživanja nisu nikad provedena, međutim, kod popravka crkve Sv. Ivana pronašli su se u zidovima ugrađeni kao spolije ulomci ranokršćanskog crkvenog namještaja, svakako doneseni s gradinske crkve.

<sup>51</sup> L. Marun, »In memoriam« dra Jovana Cvijića«, *Novosti*, Zagreb No. 296, 26. X 1930, 23, No. 302, 1. XI 1930, 17; E. Dyggve, *Die Altchristlichen Kultbauten an der Westküste der Balkanhalbinsel*, 405, Abb. A; I. Nikolajević, *Eglises a transept-nain de la Dalmatie*, *Zbornik radova Vizantološkog instituta X*, Beograd 1967, 87; N. Cambi, *Neki problemi*, 261.

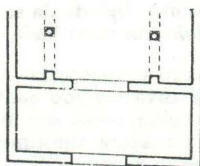
<sup>52</sup> I. Ostojić, *Starokršćanska bazilika s krstionicom i rimski spomenici u Poveljima na Braču*, *Prilozi povijesti umjetnosti u Dalmaciji* 12, Split 1960, 3 i d.; *Isti*, *Nastavak istraživanja starokršćanske bazilike i krstionice u Poveljima*, PPUD 13, Split 1961, 5 i d.; *Isti*, *Basilica paleocristiana con battistero a Povelja*, *Rivista di arch. cristiana* XXXIX, Roma 1963, 139 i d.; *Isti*, *Radovi na apsidi i pročelju starokršćanske bazilike u Poveljima*, PPUD 16, Split 1966, 153.



Povlja, narteks rano-  
kršćanske bazilike

žinom pročelja (13,5×5,5 m) i bio je zatvorenog tipa sa predpostavljenim vratima na svakoj strani. Sigurno su utvrđena samo vrata na južnom zidu zbog sačuvane visine spomenutog zida. Postojanje vrata na suprotnoj, sjevernoj strani svakako je opravdano pretpostaviti s obzirom na zatečene temeljne ostatke zidova južno od krstioničkog kompleksa, odnosno njegove pomoćne prostorije. Kako je to često slučaj, narteks je mogao biti povezan s predprostorima krstionice koji su imali funkciju katekumeneja ili neku drugu namjenu, omogućavajući direktno komunikaciju bez ulaska u prostor naosa. Analogno narteksu bazilike sličnog tipa u antičkom Fulfinumu, u uvali Sepen kod Omišlja na Krku, narteks je mogao imati samo ta bočna vrata na užim stranama i prozor na zapadnom zidu.<sup>53</sup> Njegov izgled svakako je bio uvjetovan u odnosu i na komunikaciju s okolnim građevinama, što međutim, nije poznato. U neposrednoj blizini nalazio se rezervoar s vodom, i danas u upotrebi, tzv. Lokva, koji je vjerojatno služio i samoj bazilici.<sup>54</sup>

Organski spojevi zidova nartekasa sa zidovima bazilike ukazuju na istovremenost gradnje, a njegov jednostrešni krov bio je u razini bočnih lađa.<sup>55</sup>



Stobreč, narteks rano-  
kršćanske bazilike

Trobrodna ranokršćanska bazilika Sv. Lovre, nad čijom apsidom se kasnije smjestila predromanička crkva, a nad narteksom samostan, otkrivena je u Stobreču kod Splita.<sup>56</sup> Narteks je zatvorenog tipa sa širokim vratima na zapad-

<sup>53</sup> A. Šonje, *La chiesa paleocristiana nella insenatura marina di Sepen presso Castelmuschio (Omišalj) sull'isola di Veglia, Felix Ravenna CXI-CXII, Ravenna 1976, 137 i d.*

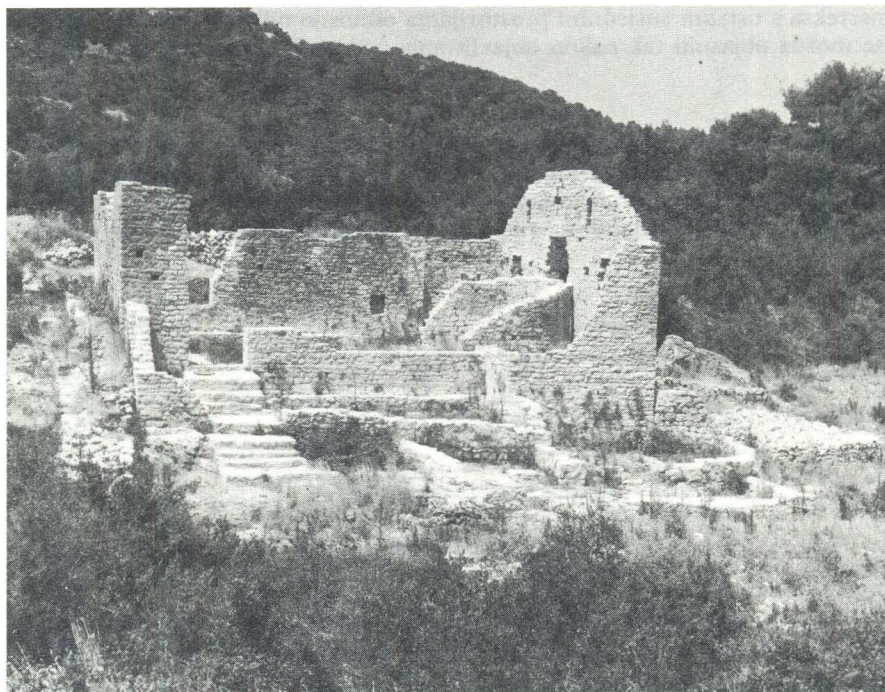
<sup>54</sup> I. Ostojić, *Nastavak istraživanja starokršćanske bazilike i krstionice u Povljima, 16.*

<sup>55</sup> Kasnijim pregradnjama poremećen je organski spoj južnog zida bazilike s južnim zidom nartekasa.

<sup>56</sup> N. Cambi, *Starokršćanska bazilika i benediktinski samostanski kompleks u Stobreču, Split 1974, 3 i d.*



nom zidu, sačuvanim do visine tjemnog luka. Zatečen je također njihov prag, no bez kamenih dovratnika. Vrata su u osi s glavnim i jednim ulazom u naos crkve nasuprot svetišta. Sjeverno od luka sačuvao se prozor, neophodan za osvjetljavanje ovakvog tipa nartekse. Izgleda da narteks nije imao vrata na bočnim stranama. Neobična visina sačuvanih zidova nartekse uvjetovana je kasnijim korištenjem njegovih zidova za benediktinski samostan.



Polače, pogled na ranokršćansku crkvu nakon konzervatorskih radova

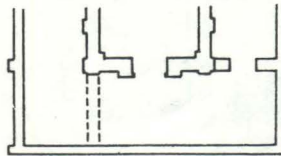
Neobična je koncentracija ranokršćanskih kulturnih objekata oko impozantnih ostataka zidova Pieriusove palače u središnjem dijelu uvale Polače na Mljetu, koja zauzimajući gotovo centralni položaj i sama posjeduje veliku pravokutnu dvoranu s istaknutom polukružnom apsidom, izvana poligonalnom, te zatvoreno predvorje poput nartekse.<sup>57</sup> Dosad je potpuno istražena jedino tzv. jugozapadna crkva, jednobrodna građevina tlocrta T oblika,<sup>58</sup> nešto nepravilnije

<sup>57</sup> E. Dyggve, Palača na otoku Mljetu s novog gledišta, Steletov zbornik, Ljubljana 1959., 79 i d.; M. Cagian de Azevedo, Il Palatium di porto Palazzo a Meleda, Atti del Convegno Int. sul tema Tardo Antico ed Alto Medioevo, Roma 1967, 273.

<sup>58</sup> A. Mohorovičić, Prilog poznavanju razvoja arhitekture na otoku Mljetu, Beretićev zbornik, Dubrovnik 1960, 25 i d.; N. Cambi, Starokršćanska crkvena arhitektura, 609; I. Fisković, O ranokršćanskim spomenicima naronitanskog područja, 238 i d.; Nedavni konzervatorski radovi Zavoda za zaštitu spomenika kulture iz Dubrovnika pod vodstvom D. Beretić doprinijeli su razjašnjavanju izgleda cjelokupnog objekta, posebno sklopa dodanih prostorišta pred glavnim ulazom, no rezultati nisu još objavljeni.

orijentacije i s neobično bočno smještenim glavnim ulazom pred kojim su prostorije očito kasnije dozidane s obzirom na neorganske spojeve zidova. Među njima može se razaznati narteks koji odaje uobičajena klupa uzduž zidova. Specifično je položen, no pravilno u odnosu na glavni ulaz u naos. Pravokutnog je izduženog oblika, zatvorenog tipa, premda ga prekida prilazno stepenište glavnog ulaza. Nije nastao istovremeno s crkvom već je prislonjen pružajući se bočno od južnog zida crkve do južnog zida istočnog kraka.<sup>59</sup> Pitanje povezanosti nartekse s ostalim susjednim prostorijama odnosno njihovih funkcija, moći će se možda objasniti tek nakon objavljivanja nedavnih revizionih istraživanja.

Longitudinalne trikonhalne crkve su građevine uskog jednostavnog broda s trolisno povezanim apsidama koje u svom prvobitnom obliku nemaju sporednih prostorija. Razvojem određenih liturgijskih potreba nastaje čitav niz neophodnih prostora dozidanih na tijelo crkve, među kojima se razabire narteks.



Bilice, narteks ranokršćanske crkve

Premda istraživanja P. Kaera 1908 – 1909. godine crkve u Bilicama nisu objavljena, poznato je nekoliko njenih tlocrta raznih autora (Iveković, Jelić, Dyggve).<sup>60</sup> Svi se slažu u tome da je prva faza objekta longitudinalna lađa s trolisnim istočnim završetkom, čiji su zidovi rasčlanjeni lezenama te da su svi ostali dodaci sporednih prostorija kasnije dodani. Dakle, u svom prvobitnom obliku ova crkva ne posjeduje vanjski narteks, no isto tako ni unutrašnji. S unutrašnje strane zidova simetrično su raspoređeni kontrafori na koje su se vjerojatno oslanjali lukovi slijepih arkada, oživljavajući plastičnost prostora. Oni se javljaju na isti način i kod crkava istog oblika u Sutivanu i Pridrazi te ne bi predstavljali odvajanje ulaznog dijela, isključujući mogućnost postojanja unutrašnjeg nartekse. Nešto kasnije nastaje niz sporednih prostorija, među ko-

<sup>59</sup> Nije sasvim jasno pitanje orijentacije crkve s obzirom na dosad objavljene članke, tj. svi uglavnom ističu nepravilnu orijentaciju objekta prema sjeveru, dok je na Arheološkoj karti Polače – Mljet, koju donosi I. Fisković u svom člansku njena apsida okrenuta prema istoku. No, možda se samo radi o nešto više orijetiranoj građevini prema sjeveru odnosno sjeveroistoku.

<sup>60</sup> Z. Gunjača, Rezultati neobjavljenih i najnovijih arheoloških istraživanja antičkih i srednjovjekovnih lokaliteta na šibenskom području, 71 i d., gdje autor navodi pregled dosadašnjih neobjavljenih istraživanja crkve u Bilicama i donosi Jelićev tlocrt; E. Dyggve, Das Mausoleum in Pécs, Pannonia – Könyvtar 3, Pécs 1935, Fig. 8; S. Gunjača, Srednjovjekovni Dolac kod Novigrada, gdje autor donosi Ivekovićev tlocrt crkve u Bilicama.

jima se pred pročeljem prepoznaje narteks. Pravokutnog je izduženog oblika, vjerojatno zatvorenog tipa. S južne strane prelazi širinu pročelja, povezujući se s predprostorom krstionice, dok na sjeveru komunicira s ostalim pomoćnim prostorima. U njemu je izgleda pronađen jedan grob pred vratima naosa.<sup>61</sup>

Na osnovi provedene analize može se zaključiti da na području istočnog Jadrana većina ranokršćanskih crkava pred svojim pročeljima ima narteks. Važno je istaknuti da uglavnom poznamo kasniju ranokršćansku arhitekturu, dok su najranije kulne građevine 4. stoljeća gotovo sasvim neistražene i samo se naziru u najdonjim slojevima salonitanskih bazilika. Prema izgledu i obliku razlikuju se tri osnovna tipa narteksa s nekim varijantama:

I – Najčešći je narteks izduženog pravokutnog oblika, zatvorenog tipa, koji se pruža uzduž cijelog pročelja kod trobrodskih bazilika ili jednostavnih jedno-brodskih crkava bez obzira jesu li one s istaknutom ili upisanom polukružnom apsidom, odnosno trikonhalnim istočnim završetkom. Može biti prislonjen ili zidan istovremeno s kulnom građevinom, a karakteriziraju ga nešto niži zidovi s krovom na jednu vodu, što ga na taj način izdvaja i u vanjskom izgledu građevine, naglašavajući njegovu zasebnost. Vrata se ponekad nalaze samo na užim bočnim stranama narteksa, sugerirajući veću zatvorenost tog uskog izduženog prostora. Izraziti je primjer narteks salonitanskog episkopalnog kompleksa koji vjerojatno u tom obliku nastaje planiranom izgradnjom i uređenjem, povezujući novu Honorijevu baziliku s već postojećom sjevernom bazilikom. On, zauzimanjem i zatvaranjem prostora ranije antičke ulice postaje unutrašnja komunikacija katedralnog kompleksa. Na sjeveru je povezan stepenicama s konsignatorijem, odnosno krstionicom, a na jugu se nalazio vjerojatno glavni pristupni ulaz ovom metropolijskom kulturnom centru. Narteks bazilike u Sepenu također je imao ulaze na bočnim stranama, dok je na zapadnom zidu bio samo prozor. Ipak, većina ovih tipova narteksa posjeduje vrata na zapadnoj pročelnoj strani, najčešće u osi s ulazom u naos, odnosno svetištem, kao na pr. narteks bazilike u Stobreču, Poveljima, Grohotama, Žažviću, Stipanskoj, a neki od njih imaju pored glavnih ulaza i vrata na bočnim stranama. Tako se za narteks bazilike u Poveljima može pretpostaviti ulaze na sve tri strane iako su se arheološkim istraživanjima mogla potvrditi samo ona na južnom zidu. Narteks u Grohotama imao je još jedna vrata na jugu, dok je onaj u crkvi na Stipanskoj sa sjeverne strane otvoren prema samostanskim prostorima.

Narteks ponekad prelazi širinu pročelja kao kod crkve u Bilicama gdje je naknadno dozidan s još nekim drugim sporednim prostorijama, tvoreći s njima jedinstveni dio s nešto nižim krovom u odnosu na postojeće glavno tijelo građevine. Gotovo nezatno za širinu zida prelazi narteks crkve u Topolici kod Bara njeno pročelje vjerojatno uslovljeno s bočno položenim pastoforijama, predstavljajući opet cjelinu s nižim krovom.<sup>62</sup>

<sup>61</sup> Iz arhivskog izvještaja P. Kaera saznaje se da je prilikom istraživanja crkve otkrio mnogo grobova unutar i oko bazilikalnog kompleksa (grobovi u amforama, tegulama, presvođene grobnice, te dva starohrvatska groba), dok je Dyggve na nacrtu nacrtao samo dva, i to jedan u narteksu, a drugi u sjevernoj prostoriji pored narteksa.

<sup>62</sup> O. Velimirović – Žižić, Bar – Topolica, Arheološki pregled 8, Beograd 1966, 148.

Nešto različitog oblika, premda istog tipa je narteks crkve Sv. Mandaljene u Stonu. Očito je adaptacijom ranije antičke građevine uvjetovan njegov nepravilan, gotovo kvadratni izgled s jednim vratima na zapadnoj strani.

Posebno mjesto zauzima narteks jugozapadne crkve u Polačama na Mljetu koji je izuzetno bočno smješten iako pred glavnim ulazom u kulturnu građevinu, što je izgleda dovelo do njegovog prislanjanja s te strane. On je pravokutnog oblika s jednim ulazom asimetrično položenim u odnosu na njegovu dužinu, no u osi s ulazom u crkvu pred kojim se pruža pristupno stepenište što ujedno prekida narteks na dva nejednaka prostora.

II – U ranokršćanskoj arhitekturi na području istočnog Jadrana rjeđe je zastupljen tip nartekse s izgledom trijema, tj. njegovo pročelje potpuno je rastvoreno stupovima. Uglavnom se pruža pred pročeljima većih trobrodskih bazilika s istaknutom polukružnom apsidom, naglašavajući monumentalnost ulaza, a izdvaja ga nešto niži jednostrešni krov. S obzirom na njegov izgled, koji odaje genezu ovog arhitektonskog elementa, očito nastaje iz trijema atrija zamjenjujući ponekad njegov istočni portik. Cemeterijalni kompleks na Marusincu upravo pruža takav primjer. Premda njegov narteks u krovnom rješenju djeluje jedinstveno s atrijem, sačuvana udubljenja s unutrašnje strane njegovih stupova odaju da je bio odijeljen od njega pregradama ili zavjesama na šipkama između stupova. Ovo odvajanje ukazuje na izvjesnu izoliranost prostora nartekse u odnosu na atrij i svakako specifičnost funkcije. Sličan primjer atrij – narteks jedinstveno se sačuvao u Eufrazijevoj bazilici u Poreču.

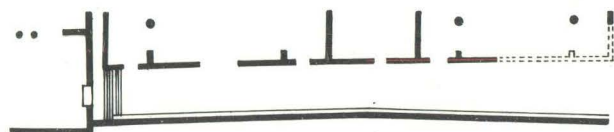
Narteks ovog rastvorenog tipa trijema može se nalaziti kod bazilika koje nemaju atrij, kao pred pročeljem ranije južne bazilike episkopalnog kompleksa u Saloni. To je pravokutni prostor s nizom od sedam stupova prema zapadu, dok njegove uže bočne strane nisu još jasno definirane arheološkim istraživanjima. Trijem nartekse trobrodne bazilike na Sustipanu podržavala su četiri stupa rastvarajući njegovu zapadnu fasadu.

Varijantu ovog rastvorenog tipa predstavljao bi narteks bazilike na Manastirinama čiji glavni ulaz je rasčlanjen tročlanom arkadom, a bočni prolazi zatvoreni pregradama. Tako ustvari postoji samo jedan ulaz, što ukazuje opet na izvjesnu zatvorenost ovog nartekse. Sličan otvor nartekse pretpostavio je E. Dyggve kod bazilike na južnom groblju u Saloni, no izgleda da je samo preuzeo tip sa Manastirina budući da se arheološkim istraživanjima nije mogao utvrditi oblik nartekse.<sup>63</sup>

Izuzetan primjer nartekse ovog tipa je specifično bočno smješten narteks pred glavnim ulazom u crkvu u Ublima na Lastovu. Ne samo da je neobičan njegov položaj uvjetovan konfiguracijom terena, već se i njegov trijem razlikuje od ostalih budući da počiva na šest masivnih nejednakih pilona umjesto stupova, ukazujući na jednostavniji i vjerojatno skromniji način zidanja.

<sup>63</sup> Dyggve je sondažnim istraživanjima utvrdio postojanje nartekse pred pročeljem bazilike, no na osnovi širine nije mogao odrediti njegov detaljniji izgled. Stoga njegova predložena rekonstrukcija djelomično rastvorenog zapadnog pročelja ustvari predstavlja tip nartekse na Manastirinama. Naime, bazilika Sv. Petra na južnom groblju gotovo da je prije nestala nego je bila potpuno otkopana i proučena. Usp. E. Dyggve, *History*, 56, 73, 80, Fig. IV 28.

I



Salona, episkopalni kompleks

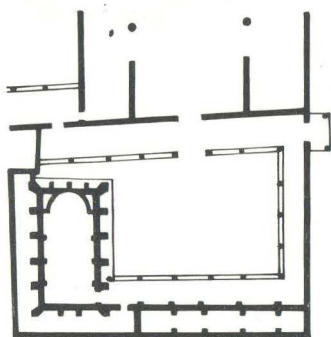


Povlja

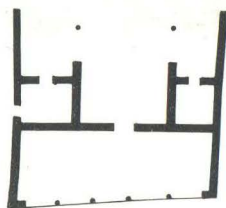


Stobreč

II



Salona, Marusinac

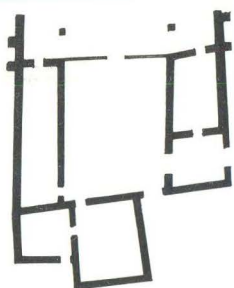


Split, Sustipan



Salona, Manastirine

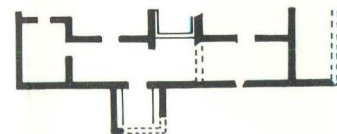
III



Salona, Kapljuč

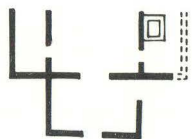


Muline



Srima

Shematski prikaz tipova  
narteksa ranokršćanske ar-  
hitekture na području is-  
točnog Jadrana



Grohote



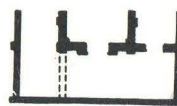
Žažvić



Ston



Stipanska

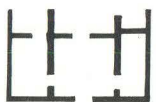


Bilice

IIa



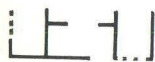
Ubli



Bičina - Polače



Korlat



Osinj



Mokro Polje

IIIa



Lovrečina

III – Treći su tip nartekse unutrašnji nartekosi – endonartekosi koji se pružaju pred srednjom lađom kod trobrodskih bazilika, nešto neobična oblika budući da je samo njihov istočni dio razdijeljen stupovima a zapadni zauzima narteks flankiran bočnim prostorijama, i naosom jednobrodnih građevina složena tlocrta. Tvore jedinstvenu cjelinu u krovnom rješenju sa srednjom lađom, odnosno naosom s kojima su uvijek nastali istovremeno te se neizdvajaju u vanjskom izgledu građevine.

Kod trobrodskih su bazilika oni gotovo kvadratnog oblika, zatvorenog tipa, s jednim vratima na pročelju i komunikacijama s bočnim prostorijama, kao narteks bazilike na Kapljuču. Nije sasvim jasno je li neka pregrada dijelila taj narteks od istočnog dijela srednje lađe, iako već sami različiti način ukrašavanja, tj. istočni dio prekriven mozaičnim tapetima, a ovaj drugi velikim pločama, očituje različitost ta dva prostora. To je jasnije izraženo kod nartekse bazilike u Mulinama, koji je nešto više izduženog oblika te izgleda da je pružanjima istočnih zidova bočnih prostorija ipak bio odvojen od istočnog dijela srednje lađe. Kvadratnog je oblika i narteks jednobrodne građevine složenog tlocrta u Bičini – Polaćama.

Ovi tipovi nartekse ipak su većinom pravokutnog izduženog oblika, također zatvorenog tipa, kao narteks još sasvim neistražene crkve ispod Sv. Vida u Naroni.<sup>64</sup> Nartekosi tog oblika pružaju se pred naosima dvojnih bazilika u Srimi koje međusobno povezuje jedan međuprostor. Sličan narteks nalazi se u crkvi u Otoku pred kojim se kasnije dozidava još jedan predprostor sličnog oblika, koji se sa svoja dva ulaza vezuje za određene funkcije nartekse. Takve nartekse posjeduju crkve u Korlatu, Osinju i Mokrom polju.

Kod nekih nartekse ovog tipa opaža se asimetrično postavljanje glavnog ulaza u odnosu na vrata naosa koja su uvijek u osi sa svetištem. To se osobito ističe kod nartekse bazilike u Kapljuču, gdje je glavni ulaz u narteks odnosno crkvu smješten sasvim u južnom uglu na pročelnoj strani, dok se u sjevernom dijelu nalaze još jedna manja vrata koja ga povezuju s prostorijom kvadratnog oblika. Ova osobitost mogla je biti uvjetovana rasporedom ove pomoćne prostorije pred pročeljem crkve, a neophodne za liturgijske potrebe. To je donekle dopunjeno još jednim bočnim ulazom u crkvu s južne strane, naglašenim vestibulom, odakle je možda bio prilaz gradu. Narteks sjeverne crkve u Srimi također pokazuje asimetričnost glavnih i jedinih ulaznih vrata, koja su izgleda preuzela tu funkciju i za narteks južne građevine. Naime, kad se dozidava ova druga crkva, narteks ranije doživljava izvjesne promjene. Probija se njegov južni bočni zid i vjerojatno jednim lukom omogućava komunikacija obih prostora, koje sada razdvaja jedan međuprostor. Tom prilikom naglašava se glavni i jedini ulaz pred kojim se dozidava protiron, u kojem su uzduž zidova položene klupe. Neznatno je otklonjen ulaz nartekse u crkvi Bičini – Polaće, a nešto više i onaj u Osinju. Kod crkve u Otoku može se primijetiti također ova osobitost, koja je, međutim, nastala kasnije dodavanjem još jednog izduženog prostora pred narteksom. Vjerojatno je prvobitno narteks imao samo jedan središnji ulaz, no sada posredstvom ove prostorije to se promijenilo. Na njenom zapadnom zidu nalaze se dva ulaza i to jedan veći južni koji sada predstavlja asimetrični glavni ulaz u narteks, odnosno omogućava ulaz u naos, i drugi koji je povezan s ograđenim dijelom kao jednog predprostora, vjerojatno u vezi sa dijelom nartekse u kojem se nalaze grobovi.

<sup>64</sup> N. Cambi, Neki problemi, 247; *Isti*, Starokršćanska crkvena arhitektura, 613.

Narteks crkve u Lovrečini sasvim se izdvaja iz tipologije dosad poznatih i analiziranih narteksa ranokršćanske arhitekture na području istočne jadranske obale. Premda pripada jednobrodnoj crkvenoj građevini složenog tlocrta on je jedinstvenog oblika. Ne samo da se razlikuje svojim izgledom, tj. njegovi bočni zidovi završavaju malim polukružnim apsidama, već ti apsidalni prostori imaju i neke posebne funkcije. To je možda očitije u južnoj apsidi koju obavlja subselija prekinuta po sredini za katedru ukazujući na njenu osobitost.

Narteksi su prostorije jednostavnih oblika pa tako i ukrasa, premda mogu biti i raskošnije ukrašeni poput samih građevina kojima pripadaju. Kako su uglavnom sačuvani temeljni ostaci zidova teško je dobiti pravu sliku o njihovom izgledu. Istraživanjima je utvrđeno da je narteks episkopalnog kompleksa Salone, metropole provincije bio ukrašen freskama, čiji ostaci su se nazirali uzduž stepenica prema konsignatoriju i na južnoj strani. Njegov pod bio je popločan pravilno klesanim velikim kamenim pločama od vapnenca. Sličan pod postojao je i u narteksima na Kapljuču i na Marusincu, dok je onaj na Manastirinama u svom zadnjem izgledu bio prekriven grubim terrazzom. No, u većini slučajeva podovi narteksa su od običnog maltera, ponekad pomiješanog s navivenom zemljom, uglavnom loše sačuvani.

U narteksima se često nalaze zidane klupe koje predstavljaju element njihovog namještaja. Promatrajući vrijeme njihova nastanka na području istočnog Jadrana možemo pratiti njihovo javljanje samo u nekoliko objekata. Ponekad su naknadno zidane kao u narteksu episkopalnog salonitanskog kompleksa, gdje su položene na već postojeći pločnik poda uzduž unutrašnje strane zapadnog zida i to novoplaniranog narteksa kojim se povezuje nova Honorijeva bazilika i preuređena sjeverna bazilika. Slično se dešava i na Marusincu, tj. u zadnjem građevinskom uređenju narteksa, kada se između stupova trijema podiže niski zid na koji se smještaju kvaderi velikih blokova, odreda za spolije prilagođene za novu funkciju klupe. One mogu biti i istovremeno građene s narteksom kao što je to slučaj na Manastirinama odnosno u jugozapadnoj crkvi u Polačama, no ti narteksi su kasnije dozidani pred pročeljima crkava. U narteksima ranokršćanskog kompleksa u Srimi nisu pronađene klupe, ali su one postojale u protironu dozidanom pred ulazom u crkvu, nastajući vjerojatno iz sličnih potreba. Jedinstvena je svakako zidana klupa koja prati stijenke južne polukružne apside narteksa u Lovrečini, s prekidom po sredini što odaje položaj katedre. To je jedini slučaj prave subselije, očito namijenjene svećenstvu, dok su sve ostale klupe uzduž ravnih zidova narteksa, uglavnom njegove najduže zapadne strane.

Pitanje svrhe narteksa odnosno njegove liturgijske funkcije nije još sasvim riješeno, premda se već uvriježilo mišljenje mnogih autora da su u njemu boravili katekumeni i razni drugi kojima je bilo zabranjeno prisustvovati obredu misterija.<sup>65</sup> Revizionim istraživanjima dosad poznatih liturgijskih izvora pokaza-

<sup>65</sup> *M. Martigny*, *Narthex*, Dictionnaire des antiquités chrétiennes, Paris 1877, 492 i d.; *F. Cabrol – H. Leclercq*, *Narthex*, Dictionnaire d'archéologie chrétienne et de liturgie, Tom. XII, Paris 1935, 888 i d.; *Č. Truhelka*, *Starokršćanska arheologija*, Zagreb 1931, 69–70; *P. Testini*, *Archeologia cristiana*, 567; *A. Orlandos*, o. c., 136 i d.; *D. Pallas*, *L'Edifice culturel chrétien et la liturgie dans l'Illyricum oriental*, Rapports présentés au X Cong. Int. d'archéologie chrétienne, Thessalonique 1980, 515–517.



lo se da nijedan od njih izričito ne spominje gdje su stajali katekumeni za vrijeme prvog dijela mise, premda neki ukazuju da su bili u crkvi, no svi se slažu o njihovom isključivanju iz liturgije euharistije.<sup>66</sup> Važno je istaknuti da se ustanova katekumenata javlja vrlo rano, gotovo s počecima organiziranja crkve, da bi tokom 4 – 5. stoljeća dosegla vrhunac. Već od druge polovice 5. stoljeća osjeća se progresivno opadanje, premda se, kako svjedoče brojni izvori, institucija održava do 7. stoljeća.<sup>67</sup> Upravo vrijeme kada se pojavljuje narteks i nešto kasnije u 6. stoljeću kada dosiže opću raširenost upotrebe, gotovo da je svrha, odnosno važnost katekumenata neznatna. Vremenski odnos tog arhitektonskog elementa i njemu namijenjene liturgijske svrhe izgleda da je obrnuto proporcionalan. Povezivanjem liturgije s arhitektonskim ambijentom u kojem se ona odvija može jedino dovesti do pravog i potpunog sagledavanja ranokršćanskih kulturnih građevina, odnosno pojedinih arhitektonskih elemenata poput narteksa budući da je njihov oblik strogo podređen funkcionalnosti same liturgije.<sup>68</sup>

<sup>66</sup> O isključivanju katekumena iz obreda Euharistije govori više izvora (Pseudo-Denis, navodi Koncila iz Laodiceje 368. g., kanon Nikejskog koncila 325. g. i dr.). Premda neki ukazuju na posebna mjesta za razne klase onih kojima je zabranjeno prisustvovanje obredu misterija, iz pojedinih izvora može se zaključiti da su katekumeni bili unutar crkve gdje su slušali čitanje i homiliju (Antoniades, Acta Apostola Chrysostoma, Nestorius). Iz jednog izvora koji opisuje disciplinu katekumenata saznajemo da prije samog krštenja katekumene poučavaju i obvezuju da provedu neko vrijeme u crkvi i slušaju Sv. Pismo (dodatak 7. kanonu koncila u Carigradu iz 5. st.). Dakle, potvrđuju prisustvo katekumena u samoj crkvi za prvog dijela mise. No, iz postojećih informacija ne može se zaključiti određenije mjesto za katekumene u crkvi. U tom smislu neophodno je upozoriti na važno otkriće upotrebe riječi »katekumenat« u ranobizantskim izvorima za označavanje galerije crkava u Carigradu u 7. st. (Maximus Confessor, Porfirogenet). Jedan od primjera za moguće rješenje mjesta katekumena u crkvi, što bi posebno odgovaralo njihovom nesmetanom napuštanju nakon prvog dijela mise. O tome usp. detaljnu studiju M. F. Mathews, *The Early Churches of Constantinople: Architecture and Liturgy*, Penn. State University 1977, 125 i d.

<sup>67</sup> M. Righetti, *Manuale di storia liturgica*, Vol. IV, I sacramenti – I Sacramentali, Milano 1959, 51 i d.; H. Jedin, *Velika povijest crkve I*, Zagreb 1972, 305 i d.; *Leksikon ikonografije, liturgike i simbolike zapadnog kršćanstva*, Zagreb 1979, 327; Sistematskim poučavanjem pripremali su se svi oni koji su željeli postati vjernici. Taj »novicijjat« kršćanskog života kako ga naziva Tertulijan, odnosno priprema prije krštenja mogle su trajati i do tri godine. Početkom 3. st. ustanova katekumenata s nekim varijantama metoda i trajanja postaje pravilnija, puni razvoj dosiže u 4 – 5. st., da bi zatim nastao osjetni pad uvjetovan smanjenjem broja odraslih katekumena.

Novijim istraživanjima liturgijskih izvora, odnosno strogim lučenjem vremena nastanka pojedinih vijesti i njihovom primjenom unutar tog vremena, opaženo je da veliki broj informacija o upravljanju katekumenatom i disciplinom pokajnika potječe iz 3. i 4. st. dok su one u 5. st. vrlo rijetke indicirajući pad u tim institucijama. Usp. M. F. Mathews, o. c., 125.

<sup>68</sup> Tako se nedavnim paralelnim proučavanjem ranokršćanske arhitekture Carigrada i njene liturgije došlo do nekih novih rješenja o funkciji i upotrebi njihovih narteksa. Analizom liturgijskih izvora i arheoloških ostataka crkava uspjelo se velikim dijelom rekonstruirati tok ranobizantske liturgije Carigrada, posebno njen prvi dio, Bogoslužje riječi, koji započinje vrlo impresivnom svečanom ceremonijom »Prvog ulaza«. Izgleda da je narteks upravo služio za organiziranje te svečane procesije odnosno bio je mjesto polaska i početka obreda. U izuzetno velikim svetkovinama tu se odigravao protokol susreta cara i patrijarha. Ne samo car, već svi koji bi sudjelovali u procesiji ušli bi u narteks, čekajući patrijarha da ih odvede u crkvu. Stoga podvostručenje narteksa Sv. Sofije u Carigradu može biti praktično prilagođavanje crkve za veće mnoštvo, odnosno više složene procesije koje su tamo bile organizirane.

Promatranjem nartekša ranokršćanske arhitekture na području istočnog Jadrana u odnosu na glavnu kultnu dvoranu i druge sporedne prostorije, kao i analizom njihovih elemenata uočavaju se indiciji nekih njihovih funkcija. Očito je njihov nastanak usko povezan s liturgijskim potrebama, odnosno njihovim razvojem te se često naknadno prislanja na pročelja ranije sagrađenih crkvenih građevina, kao na pr. u episkopalnom kompleksu u Saloni, Manastirinama, Sustipanu, Grohotama, Stipanskoj, Polačama, Bilicama, odnosno gradi se istovremeno s njima, na pr. Marusinac, Sepen, Povelja, Stobreč, Kapljuč, Muline, Srima, Lovrečina, Bičina – Polače, Otok, Korlat, Osinj, Mokro polje.

Narteks je u prvom redu služio kod glavnog crkvenog obreda – mise, bilo kod njegovog početka, odnosno drugog dijela za organiziranje raznih procesija. Na to ukazuje raspored i položaj za to potrebnih pomoćnih prostorija – pastoforija koje se prvobitno nalaze uvijek u zapadnom dijelu građevine neposredno povezane s njim. To se može primijetiti kod ranije salonitanske arhitekture, bazilike na Kapljuču i Manastirinama. Ova prva bazilika ima dozidanu pastoforiju sa zapadne strane pred samim pročeljem uz koju se nalazi prostorija povezana s tijeskom za vino ili ulje. Ona je nešto nepravilnijeg kvadratnog oblika, povezana vratima s narteksom, što odgovara ranijem obliku pastoforija. Bazilika na Manastirinama kasnije dobiva narteks građen zajedno s pastoforijom koja ima karakterističan oblik za to vrijeme, slično pastoforijama crkve u Topolici kod Bara koje flankiraju narteks s bočnih strana. Vrata pastoforija na Kapljuču i one na Manastirinama koja su ih povezivala s narteksima pronađena su zazidana, što odaje prestanak njihovih funkcija, vjerojatno premještanjem tih potrebnih liturgijskih prostora pored apside, bilo da se dozidavaju nove prostorije kao na Kapljuču, odnosno da se adaptira prostor unutar crkve u sjevernom hodniku bazilike na Manastirinama.

U pojedinim crkvama narteks je bio povezan s kompleksom krstionice. Najreprezentativniji je primjer salonitanski episkopalni kompleks gdje su iz nartekse vodile stepenice prema konsignatoriju pored kojeg je bila krstionica. Pored bazilike u Poveljima pred krstionicom se također nalazio sklop prostorija koje su vjerojatno komunicirale s narteksom. Narteks sjeverne crkve u Srimi posredstvom jednog predprostora u vezi je s krstionicom. Slična komunikacija je ostvarena u crkvi Bičini – Polače, dok ona u Bilicama kasnije dobiva narteks i krstionicu koje opet razdvaja jedan međuprostor. Narteks crkve u Grohotama na Šolti ima pored glavnih vrata i jedna bočna, vjerojatno za komunikaciju s krstionicom. Stoga je očito narteks korišten i u baptezimalnoj liturgiji.

Procesija drugog dijela liturgije tzv. »Veliki ulaz« nije se odvijala u narteksima carigradskih crkava već su se sva ulazna pročelna vrata zatvarala nakon izlaska katekumena. Naime, procesija je orijentirana na bočno smještene pastoforije, samostalne građevine, što ujedno predstavlja odliku carigradske arhitekture odnosno njene liturgije. Usp. *M. F. Matthews*, o. c., 138 i d.

Kod nekih drugih ranokršćanskih crkava kroz narteks su prolazile svećane procesije s izabranim darovima za drugi dio mise, tzv. »Veliki ulaz«, polazeći iz diakonikona odnosno prothesis, koji su prvobitno bili u zapadnom dijelu građevine, redovito neposredno povezani s narteksom. Usp. *Đ. Stričević*, *Đakonikon i protezis u ranokršćanskim crkvama*, *Starinar IX-X*, Beograd 1959, 59, 61.

Očite su razlike smještaja pojedinih arhitektonskih elemenata, u ovom slučaju pastoforija, što svakako uvjetuje i različiti tok liturgijskog obreda, koji se s vremenom mijenja.

- Svi nacrti izvedeni su međusobno u mjerilu. Nacrte je nacrtao dipl. ing. Goran Nikšić, arhitekt Reg. zavoda, a fotografije Živko Bačić, fotograf Reg. zavoda, na čemu se zahvaljujem.

Uočava se još jedna funkcija nartekse na istočnoj jadranskoj obali. U njima su često pronađeni grobovi bez obzira jesu li to cemeterijalne crkve ili one koje ujedinjuju kongregacijske i cemeterijalne potrebe zajedno. Tako su otkriveni grobovi u nartekstu na Manastirinama i to datirani indikcijama u drugu polovicu 6. stoljeća od kojih je jedan imao i mozaični natpis pored uobičajene nadgrobne ploče. Nedavno su pronađeni grobovi u nartekstu na Marusincu, gotovo pred glavnim ulazom u crkvu. Čitav niz nartekse sadržavao je grobove i to obično par, odnosno nekoliko, kao u bazilici na Sustipanu, jedan sarkofag i jedan zidani grob u nartekstu Sv. Mandaljene, u južnoj crkvi kompleksa ranokršćanske arhitekture u Srimi su tri zidane grobnice, u Lovrečini je bio jedan zidani grob u sjevernoj apsidi nartekse. Slični grobovi pronađeni su u nartekstu crkve u Bičini – Polače, u Bilicama, u Ublima, te u Otoku kod Sinja, gdje se nad polovicom jednog groba nalazi ploča neobično urezana što je odaje obavljanje obreda mrtvih nad njim, potvrđujući sepulkralno – memorijalni karakter ovih nartekse.

Dakle, na istočnoj jadranskoj obali postoje tri vrste nartekse. Prvi tip je izduženog pravokutnog oblika, zatvorenog tipa, pred pročeljima trobrodskih bazilika i jednobrodnih crkava bez obzira jesu li s istaknutom ili upisanom polukružnom apsidom, odnosno trolisnim istočnim završetkom. Drugi su narteksi izduženog pravokutnog oblika rastvorenog tipa, poput trijema, bilo da su u sklopu atrija ili samostalno položeni pred pročeljima trobrodskih bazilika. Oba su tipa s nešto nižim krovom te se izdvajaju u vanjskom izgledu građevine. Svim izuzetno nartekse ovih oblika mogu biti bočno postavljeni. Treći tip su pravokutni ili kvadratni endonartekse u sklopu trobrodskih bazilika nešto neobičnog oblika i jednobrodnih građevina složena tlocrta i gotovo da se ne ističu u vanjskom izgledu objekta.

Prvenstveno su služili samom obredu Mise, za organiziranje raznih procesija kao početna ulazna prostorija, zatim u baptezimalnoj liturgiji, a u njemu su vršeni i sepulkralno – memorijalni obredi.

Kasnije vjerojatno promjenom toka glavnog liturgijskog obreda – mise, nartekse gubi svoju prvobitnu i osnovnu funkciju, te postepeno dobiva drugu namjenu.

## LE NARTHEX DANS L'ARCHITECTURE PALÉOCHRÉTIENNE SUR LE TERRITOIRE ORIENTAL DE L'ADRIATIQUE

Jasna Jeličić

La plupart des églises paléochrétiennes sur le territoire oriental de l'Adriatique ont un narthex devant leur façade principale. Il est important de faire remarquer que nous connaissons généralement l'architecture paléochrétienne tardive, tandis que les constructions cultuelles les plus anciennes du IV<sup>e</sup> s. n'ont pas du tout été fouillées et n'apparaissent que dans les couches les plus basses des basiliques salonitaines. D'après leur aspect et leur forme, on distingue trois types essentiels de narthex avec certaines variantes:

I — Le plus souvent, le narthex est en forme de rectangle allongé du type fermé, qui se prolonge le long de la façade des basiliques à une nef — qu'elles soient avec abside semi-circulaire en saillie ou inscrite, ou à extrémités orientales triconques. Des murs un peu plus bas avec toit à une seule pente le séparent de l'aspect extérieur de la construction, mettant ainsi l'accent sur sa particularité. La porte se trouve quelquefois uniquement sur les étroits côtés latéraux du narthex (ensembles épiscopaux à Salone, Sepen) et, le plus souvent, est sur la façade (Stobreč, Sv. Mandaljena /Ste- Madeleine/ à Ston, Žažvić), bien que, sur certains, elle soit sur la façade et sur les côtés latéraux (Povlja, Grohote, Stipanska). Le narthex de ce type peut dépasser la largeur de la façade (Bilice, Toplica près de Bar), ce qui est conditionné par le lien avec les salles secondaires et, tout à fait exceptionnellement, il est placé latéralement (Polače) ce qui est déterminé par la situation de l'entrée principale de l'église.

II — Dans l'architecture paléochrétienne du littoral oriental de l'Adriatique est plus rarement représenté le type de narthex avec apparence de portique, étant donné que sa façade est complètement ouverte par des colonnes. Il se trouve surtout dans les plus grandes basiliques à trois nefs avec une abside demi-circulaire en saillie, et se distingue par un toit un peu plus bas, à une seule pente. Étant donné son aspect, qui révèle la genèse de cet élément architectonique, il fait quelquefois partie de l'ensemble de l'atrium, formant, ou plutôt remplaçant son portique oriental, et dont il est généralement séparé (Marusinac, Poreč) ou s'étend indépendamment devant la façade de la basilique (basilique méridionale des ensembles épiscopaux à Salone, Sustipan à Split). Une variante de ce type ouvert est représentée par un narthex avec entrée articulée par une arcade à trois éléments, alors que les passages latéraux sont des constructions fermées et il ne reste qu'une seule entrée montrant, pour cet édifice, une certaine tendance à être trop fermé (basilique de Manastirina, basilique dans la nécropole méridionale de Salone). Tout à fait exceptionnellement apparaît un narthex placé latéralement (Ubli), mais, là encore, devant l'entrée principale de l'église.

III — Les troisièmes sont les types de narthex intérieurs — endonarthex qui se trouvent devant la nef principale dans les basiliques à trois nefs, de forme quelque peu inhabituelle, et devant les naos des constructions à une seule nef à plan complexe qui, dans la solution du toit, forment un tout unique, ne se distinguant pas dans l'aspect extérieur de la construction. Ils sont généralement carrés (Kapljuč, Muline, Bičina — Polače) ou en forme de rectangle allongé (Narona, Otok, Korlat, Osinj, Mokro Polje), du type fermé, avec une entrée du côté de la façade et des communications latérales avec les salles secondaires. Quelquefois leur entrée principale est placée asymétriquement par rapport à la porte du naos qui est toujours dans l'axe du sanctuaire (Kapljuč, Srima, Bičina — Polače, Osinj, Otok).

De la typologie des narthex connus et analysés jusqu'à présent, se distingue le narthex dont les murs latéraux se terminent par de petites absides

demi-circulaires (Lovrečina), ce qui crée un espace en forme d'ellipsoïde allongé, avec entrée au milieu.

Les narthex sont des espaces de forme et de décoration simples, bien qu'ils puissent aussi être luxueusement décorés comme la construction elle-même à laquelle ils appartiennent. Les murs pouvaient être peints de fresques (ensemble épiscopal de Salone) et leurs pavements étaient quelquefois en dalles régulièrement taillées (ensembles épiscopaux de Salone, Kapljuč, Marusinac), ils étaient aussi parfois couverts en »terrazzo« grossier (Manastirine), mais, dans la plupart des cas, faits de mortier ordinaire qui s'est mal conservé. Les bancs scellés aux murs représentaient un élément de leur mobilier. Ils avaient quelquefois été ultérieurement scellés (ensembles épiscopaux de Salone, Marusinac) — ou en même temps que le narthex (Manastirine, Polače), accompagnant parallèlement la partie droite des murs. Se distingue particulièrement le banc scellé dans le mur qui suit la courbe de l'abside du narthex d'exceptionnelle forme ellipsoïdale (Lovrečina) et avec une coupure au milieu, probablement pour la chaire.

La question de la destination du narthex — c'est-à-dire de ses fonctions liturgiques — n'est pas complètement résolue. En considérant le narthex d'architecture paléochrétienne sur le territoire du littoral oriental de l'Adriatique, il est évident que cet élément architectonique s'est créé par le développement de besoins liturgiques déterminés; il s'appuie souvent aux façades des églises antérieurement construites (ensembles épiscopaux de Salone, Manastirine Grohote, Stipanska, Polače, Bilice), ou bien il se construit en même temps que l'église (Marusinac, Sepen, Povelja, Stobreč, Kapljuč, Muline, Srima, Lovrečina, Bičina-Polače, Otok, Osinj, Mokro Polje). Par une analyse du narthex par rapport à la salle principale du culte et aux salles secondaires, comme de chacun de ses éléments, apparaissent des indices de certaines fonctions. Le narthex servait, en premier lieu, au cours de l'essentielle cérémonie religieuse, — la messe, — pour différentes processions, ce qui ressort de l'emplacement du pastophorium qui, à l'origine, se trouve toujours dans la partie occidentale de la construction et lui est immédiatement rattaché (Kapljuč, Manastirine, Topolica près de Bar). Dans certaines églises, il existe un lien intime avec l'ensemble baptismal (ensembles épiscopaux de Salone, Povelja, Srima, Bičina-Polače, Bilice, Grohote) — c'est pourquoi le narthex est évidemment aussi utilisé dans la liturgie baptismale. Dans les narthex du littoral oriental de l'Adriatique, on trouve souvent des tombes (Manastirine, Marusinac, Sustipan, Ste-Madeleine à Ston, Ubli, Srima, Lovrečina, Otok, Bičina-Polače, Bilice), on pouvait donc y tenir des services mémoriaux funèbres.

Plus tard, vraisemblablement par les changements apportés au cours de la cérémonie liturgique principale — la messe — le narthex perd sa fonction essentielle et primitive et est progressivement réservé à d'autres destinations.