



O P V S C V L A

A R C H Æ O L O G I C A

IZDAVAČ / PUBLISHER

ARHEOLOŠKI ZAVOD FILOZOFSKOG FAKULTETA SVEUČILIŠTA U ZAGREBU
DEPARTMENT OF ARCHAEOLOGY, FACULTY OF HUMANITIES AND SOCIAL SCIENCES, UNIVERSITY OF ZAGREB

IZDAVAČKI SAVJET / EDITORIAL ADVISORY BOARD

Rajko BRATOŽ (Ljubljana), Andreas LIPPERT (Wien), Juraj PAVUK (Nitra),
Guido ROSADA (Padova), Elisabeth WALDE (Innsbruck), Nives MAJNARIĆ-PANDŽIĆ (Zagreb),
Tihomila TEŽAK-GREGL (Zagreb), Marin ZANINOVIĆ (Zagreb)

GLAVNI I ODGOVORNI UREDNICI / EDITORS

Rajna ŠOŠIĆ KLINDŽIĆ & Domagoj TONČINIĆ

UREDNIŠTVO / EDITORIAL BOARD

Ina MILOGLAV, Domagoj TONČINIĆ, Rajna ŠOŠIĆ KLINDŽIĆ, Dino DEMICHELI, Iva KAIĆ
svi iz Zagreba / all from Zagreb

GRAFIČKO OBLIKOVANJE / GRAPHIC DESIGN

Miljenko GREGL

ADRESA IZDAVAČA / ADDRESS OF THE PUBLISHER

Arheološki zavod Filozofskog fakulteta
Department of Archaeology, Faculty of Humanities and Social Sciences
10000 ZAGREB – CROATIA
I. LUČIĆA 3 – P.O. BOX 171

RAČUNALNI PRIJELOM / COMPUTER LAYOUT

Ivanka COKOL for FF-press

PRIJEVOD NA ENGESKI / TRANSLATION TO ENGLISH

Assia BARIĆ, Ana ĐUKIĆ, Luka REP

GODIŠNJAK / ANNUAL

Izdavanje časopisa novčano podupire

ODSJEK ZA ARHEOLOGIJU FILOZOFSKOGA FAKULTETA SVEUČILIŠTA U ZAGREBU

Publishing of the journal financially supported by

DEPARTMENT OF ARCHAEOLOGY, FACULTY OF HUMANITIES AND SOCIAL SCIENCES UNIVERSITY OF ZAGREB

Službena kratica ovoga časopisa je *Opusc.archaeol. (Zagreb)* / Official abbreviation of this journal's title is *Opusc.archaeol. (Zagreb)*

URL: www.ffzg.hr/arheo/opuscula

Dostupno na / Available at Ebsco Publishing (www.ebscohost.com)

Tiskano 2015. / Printed in 2015

O P V S C V L A

ARCHÆOLOGICA

2013/2014

FILOZOFSKI FAKULTET
SVEUČILIŠTA U ZAGREBU
FACULTY OF HUMANITIES
AND SOCIAL SCIENCES,
UNIVERSITY OF ZAGREB

RADOVI ARHEOLOŠKOG ZAVODA
PAPERS OF THE DEPARTMENT
O F A R C H A E O L O G Y

SADRŽAJ

CONTENTS

<i>Glavni i odgovorni urednici</i> <i>Editors</i>	PROSLOV PROLOGUE _____ 9
<i>Ivor JANKOVIĆ &</i> <i>Tena ŠOJER</i>	EVOLUCIJA GOVORA I JEZIKA THE EVOLUTION OF SPEECH AND LANGUAGE <i>Pregledni rad / Review paper</i> _____ 11
<i>Filomena SIROVICA</i>	POD KOD BRUŠKE – ANALIZA NALAZIŠTA S OSVRTOM NA PROBLEMATIKU PRETPOVIJESNE SUHOZIDNE ARHITEKTURE POD NEAR BRUŠKA – SITE ANALYSIS WITH A VIEW ON PREHISTORIC DRYWALL ARCHITECTURE <i>Izvorni znanstveni rad / Original scientific paper</i> _____ 49
<i>Stašo FORENBAHER,</i> <i>Petra RAJIĆ ŠIKANJIĆ &</i> <i>Zrinka PREMUŽIĆ</i>	PET GROBOVA S PALAGRUŽE FIVE BURIALS FROM PALAGRUŽA <i>Stručni rad / Professional paper</i> _____ 95
<i>Ivana MILETIĆ ČAKŠIRAN</i>	KERAMIKA TANKIH STIJENKI S LOKALITETA SV. KVIRIN U SISKU THIN-WALLED POTTERY FROM THE SITE SV. KVIRIN IN SISAK <i>Izvorni znanstveni rad / Original scientific paper</i> _____ 111
<i>Martina MATIJAŠKO</i>	MARTIJANEC-GAMULICA. ANALIZA NALAZA PRIKUPLJENIH 1950. GODINE MARTIJANEC-GAMULICA - ANALYSIS OF FINDS FROM 1950 <i>Izvorni znanstveni rad / Original scientific paper</i> _____ 161
<i>Ivana ARTUKOVIĆ</i>	RIMSKODOBNE FIBULE IZ FUNDUSA MUZEJA BRODSKOG POSAVLJA ROMAN-ERA FIBULAE FROM THE COLLECTION OF THE BRODSKO POSAVLJE MUSEUM <i>Izvorni znanstveni rad / Original scientific paper</i> _____ 189
<i>Anamarija KURILIĆ &</i> <i>Zrinka SERVENTI</i>	NATPIS GAJA KORNELIJA S ILOVIKA I CORNELII U LIBURNIJI THE INSCRIPTION OF GAIUS CORNELIUS FROM ILOVIK AND THE CORNELII IN LIBURNIA <i>Izvorni znanstveni rad / Original scientific paper</i> _____ 219
<i>Ana MIŠKOVIĆ</i>	U POTRAZI ZA VEZAMA IZMEĐU SOLUNA I ZADRA U KASNOJ ANTICI EXPLORING THE TIES BETWEEN THESSALONIKI AND ZADAR IN LATE ANTIQUITY

	<i>Izvorni znanstveni rad / Original scientific paper</i> _____	249
<i>Marinko TOMASOVIĆ</i>	KATEDRALA SV. TRIPUNA U KOTORU I BENEDIKTINSKA CRKVA SV. MIHOVILA NA PREVLACI KOD TIVTA – PRIMJEDBE UZ PORIJEKLO OBLIKA I DATIRANJE THE CATHEDRAL OF ST. TRYPHON IN KOTOR AND THE BENEDICTINE CHURCH OF ST. MICHAEL ON PREVLAKA NEAR TIVAT – COMMENTS ON THE DATE AND THE ORIGIN OF DESIGN	
	<i>Pregledni rad / Review paper</i> _____	267
<i>Ana AZINOVIĆ BEBEK & Krešimir FILIPEC</i>	BREVARI IZ LOBORA I DRUGIH NOVOVJEKOVNIH GROBALJA SJEVEROZAPADNE HRVATSKE THE BREVERLS FROM LOBOR AND OTHER EARLY MODERN CEMETERIES IN NORTHWESTERN CROATIA	
	<i>Izvorni znanstveni rad / Original scientific paper</i> _____	281
<i>Marija ŠIŠA-VIVEK & Krešimir FILIPEC</i>	KERAMIČKE LULE S LOKALITETA ZOLJANI - ČEMEŠAC I CLAY PIPES FROM THE SITE ZOLJANI - ČEMEŠAC I	
	<i>Izvorni znanstveni rad / Original scientific paper</i> _____	301
<i>Tihomila TEŽAK-GREGL</i>	STOJANU DIMITRIJEVIĆU U SPOMEN IN HONOUR OF STOJAN DIMITRIJEVIĆ	
	<i>Uvodnik / Introduction</i> _____	335
<i>Ivor KARAVANIĆ</i>	STOJAN DIMITRIJEVIĆ – ISTRAŽIVANJA I NASTAVA PALEOLITIKA U HRVATSKOJ STOJAN DIMITRIJEVIĆ – RESEARCH AND TEACHING PALEOLITHIC IN CROATIA	
	<i>Pregledni rad / Review paper</i> _____	343
<i>Kornelija MINICHREITER</i>	PROF. DR. STOJAN DIMITRIJEVIĆ – UTEMELJITELJ KRONOLOŠKE PODJELE STARČEVAČKE KULTURE ZA SJEVERNU REGIJU PROF. DR. STOJAN DIMITRIJEVIĆ THE – FOUNDER OF THE CHRONOLOGY OF THE STARČEVO CULTURE IN THE NORTHERN REGION	
	<i>Pregledni rad / Review paper</i> _____	349
<i>Bine KRAMBERGER</i>	EVALUATION OF DIMITRIJEVIĆ'S DEFINITION OF THE SOPOT CULTURE IN THE LIGHT OF RADIOCARBON DATES	
	<i>Pregledni rad / Review paper</i> _____	359
<i>Maja KRZNARIĆ-ŠKRIVANKO</i>	REZULTATI DIMITRIJEVIĆEVIH ISTRAŽIVANJA SOPOTA U SVJETLU NOVIH ISTRAŽIVANJA THE RESULTS OF DIMITRIJEVIĆ'S EXCAVATIONS	

	AT SOPOT IN LIGHT OF RECENT RESEARCH	
	<i>Pregledni rad / Review paper</i> _____	371
<i>Lana OKROŠA ROŽIĆ</i>	BREZOVLJANI	
	BREZOVLJANI	
	<i>Pregledni rad / Review paper</i> _____	397
<i>Marcel BURIĆ</i>	KOMADIĆI I FRAGMENTI: BAPSKA NAKON	
	STOJANA DIMITRIJEVIĆA	
	PIECES AND FRAGMENTS: BAPSKA AFTER	
	STOJAN DIMITRIJEVIĆ	
	<i>Pregledni rad / Review paper</i> _____	407
<i>Zorko MARKOVIĆ</i>	STOJAN DIMITRIJEVIĆ I ISTRAŽIVANJA ENEOLITIKA	
	U SJEVERNOJ HRVATSKOJ	
	STOJAN DIMITRIJEVIĆ AND STUDIES ON THE COPPER	
	AGE OF NORTHERN CROATIA	
	<i>Pregledni rad / Review paper</i> _____	419

PROSLOV

S velikim zadovoljstvom i u ime cijelog uredništva predstavljamo dvobroj 37/38 časopisa Opuscula Archaeologica koji je utemeljen 1956. godine, te s više ili manje poteškoća izlazi više od pet desetljeća. Usprkos trenutnim financijskim poteškoćama pred nama je časopis koji i ovoga puta, i to sa 19 članaka od 25 autora, na preko četiri stotine stranica, objavljuje znanstvene, pregledne i stručne tekstove visoke kvalitete.

No, ovaj dvobroj časopisa Opuscula archaeologica se razlikuje od prethodnih izdanja jer se sastoji od dva tematska poglavlja. U prvom poglavlju je jedanaest radova koji su, u skladu s tradicijom našeg časopisa, posvećeni različitim arheološkim problemima koji će kako znanstvenicima, tako i drugima, dati mogućnost dobivanja uvida, ne samo u nepoznatu arheološku građu, nego i mogućnost upoznavanja s najnovijim razmišljanjima o određenim problemima kao i njihovim mogućim rješenjima. Drugi dio broja 37/38 časopisa Opuscula archaeologica nas posebno raduje jer se sastoji od osam radova posvećenih 30-godišnjici smrti uglednog hrvatskog profesora prapovijesne arheologije Stojana Dimitrijevića. Radovi su prezentirani na skupu posvećenom Stojanu Dimitrijeviću na Filozofskom fakultetu u Zagrebu 13.12.2011.

Napor koji je uredništvo časopisa uložilo u izlazak ovoga broja nije nas obeshrabrio nego potaknuo da i dalje činimo sve potrebno da bi autori i dalje imali priliku objavljivati članke za koje smatraju da doprinose arheološkoj znanosti. Za kvalitetu objavljenih priloga brinuo se cijeli tim recenzenata, čije je mišljenje i omogućilo da svaki prilog ima onu kvalitetu kakvu naš časopis i zaslužuje. Stoga na kraju svim autorima i suradnicima najsrdačnije zahvaljujemo na priložima tiskanim u ovome broju časopisa Opuscula archaeologica.

Glavni i odgovorni urednici

PROLOGUE

We are proud to present a double volume 37/38 of Opuscula archaeologica on behalf of the Editorial board. Since its first volume in 1956, journal Opuscula archaeologica has been publishing scientific articles in the field of archaeology and other historical disciplines. Despite current financial challenges we were able to publish 19 articles by 25 authors on more than 400 pages containing high quality original scientific articles and professional papers.

The structure of this double volume differs from previous ones because it is divided into two sections. The first section consisting of 11 articles that are, in the tradition of this journal, facing specific archaeological issues. We hope that these articles will provide information to readers on new, unpublished material and current debates. The second section contains 8 papers dedicated to the 30th anniversary of death of Professor Stojan Dimitrijević, a distinguished professor of Prehistoric Archaeology at the University of Zagreb. These papers were originally presented at the conference organized by the Faculty of Humanities and Social Sciences, University of Zagreb on December 13th 2011.

Various challenges presented to us during the preparation of this volume were not discouraging, but, on the contrary, gave us the additional motivation to secure the future of this journal as a platform for publication of quality scientific and professional papers by fellow scholars. Extensive team of domestic and international reviewers is the quality assurance of the published articles, and the journal as a whole.

We would like to express our gratitude to all contributors whose articles are published in this double volume.

Editors

Martina MATIJAŠKO

MARTIJANEC-GAMULICA. ANALIZA NALAZA PRIKUPLJENIH 1950. GODINE¹

MARTIJANEC-GAMULICA - ANALYSIS OF FINDS FROM 1950¹

doi: 10.17234/OA.37.4

Izvorni znanstveni rad / Original scientific paper

UDK / UDC 902.2(497.5 Martijanec)"1950"
903.5(497.5 Martijanec)"6383"

Primljeno/Received: 8.11.2012.

Prihvaćeno/Accepted: 7.4.2014.

Martina Matijaško
M. Melinčeka 35
HR-42209 Sračinec
martina.matijasko@gmail.com

Godine 1950. na tada još neistraženom tumulu Gamulica kod Martijanca ukopan je stup dalekovoda. Tom je prilikom mještanim Martijanca, Martin Štanglin, u tumulu prokopao jamu te otkrio tragove grobne konstrukcije i priloga. Lokalitet je nakon toga obišao prof. Stjepan Vuković, tadašnji kustos Odjela za arheologiju Gradskog muzeja Varaždin, te je pokretne nalaze prikupio, a iskop sanirao. Istraživanje pod vodstvom dr. sc. Zdenka Vinskog kao i detaljna analiza tada prikupljenih arheoloških nalaza, potvrdili su izniman značaj lokaliteta Martijanec-Gamulica, međutim, tom prilikom nisu uzeti u obzir i predmeti koje je 1950. god. prikupio S. Vuković. Dvadeset i sedam keramičkih te jedan brončani predmet čine malu, ali vrijednu skupinu nalaza čija će analiza i konačna objava zaokružiti spoznaje o ukopu u tumulu Gamulica te pridonijeti boljem poznavanju stariježeljeznodobne grupe Martijanec-Kaptol.

Ključne riječi: starije željezno doba, grupa Martijanec-Kaptol, tumul Martijanec-Gamulica, zoomorfne protome, zdjelasta kaciga, Stjepan Vuković

In 1950, on the then unexcavated tumulus of Gamulica near Martijanec, a transmission line pole was set up. On that occasion Martin Štanglin, a resident of Martijanec, found a pit in the tumulus which contained traces of a tomb with grave goods. The site was then visited by professor Stjepan Vuković who worked as a curator at the Department of Archaeology of the Varaždin City Museum and who collected movable finds and protected the tomb. Research led by Zdenko Vinski, PhD, as well as a detailed analysis of the finds, confirmed the exceptional status of the Martijanec-Gamulica site. However, the study did not include finds collected in 1950 by S. Vuković. Twenty seven ceramic and one bronze find make up a small but valuable group of finds the analysis of which will unite our knowledge of the tomb inside the Gamulica tumulus and contribute to our understanding of the Iron Age Martijanec-Kaptol group.

Key words: Early Iron Age, Martijanec-Kaptol group, Martijanec-Gamulica tumulus, zoomorphic protomes, bowl-like helmet, Stjepan Vuković

¹ Tema je dio diplomskog rada naslova *Naseljenost istočnog dijela varaždinske dravske nizine u razdoblju od paleolitika do ranog srednjeg vijeka* obranjenog 2011. god. na Odsjeku za arheologiju Filozofskog fakulteta u Zagrebu. Na ovom mjestu zahvaljujem

¹ The topic is a part of a thesis entitled *Settlement of the eastern part of the Varaždin Drava River plain since the Paleolithic until the Early Middle Ages* which was presented in 2011 at the Department of Archaeology of the Faculty of Humanities and

GRUPA MARTIJANEC-KAPTOL

Sredinom VIII. st. pr. Kr. na prostoru mlađe KPŽ događaju se promjene koje posljedično dovode do novih oblika funkcioniranja ondašnjih ljudskih zajednica. Na širem prostoru od današnje Slovenke i Austrijske Štajerske na zapadu pa do Požeške kotline na istoku, ovaj se razvoj očituje u formiranju grupe Martijanec-Kaptol (Vinski-Gasparini 1987: 182; Šimek 2004: 84). Grupu je pod nazivom Martijanec-Kleinklein (Wies-Martijanec) prvi opisao S. Gabrovec prvenstveno povezujući odlike materijalne kulture istraženog tumula u Martijancu s onima u austrijskoj Štajerskoj. Posebno se orijentirao na veze s nekropolom kneževskih tumula kod Kleinkleina i drugih u dolini rijeke Sulm (Dobiat 1980: 16-18; Vinski-Gasparini 1987: 182; Teržan 1990: 121-122). Osim te čvrste veze s jednim od najznačajnijih europskih središta starijeg željeznog doba, grupa se može povezati i s područjem Donje Austrije, Gradišća, zapadne Mađarske te jugoistočne Slovačke gdje se rasprostire vrlo slična grupa Kalendenberg (Eibner-Persy 1980: 87-90; Nebelsick 1997: 20-29; Šimek 2004: 82). Preimenovanjem grupe u Martijanec-Kaptol snažnije se naglasila veza između lokaliteta smještenih na prostoru sjeverne Hrvatske, prvenstveno ukopa u Gamulici, te na položaju Kaptol-Čemernica, a zatim i nekropole tumula u istočnom Međimurju. Početna znanstvena orijentacija ubrzo je s atraktivnih tumula prebačena na utvrđivanje mjesta i načina života stanovništva koje je svoje "kneževe" ukapalo na tako monumentalna način. Istraženi su ili se još istražuju važni naseobinski lokaliteti kao što su Sveti Petar Ludbreški, Sigetec Ludbreški i Gradci kod Kaptola te manja naselja i životni prostori (Potrebica 2003: 218; Šimek 2004: 96-98). Izvan današnje Hrvatske potrebno je spomenuti utvrđeno naselje Poštela s dvije nekropole ukopa pod tumulima u neposrednoj blizini Maribora u Sloveniji (Vinski-Gasparini 1987: 184, 186; Teržan 1990: 59). Cilj ovog rada je upoznati znanstvenu javnost s do sada nepoznatim nalazima otkrivenima u tumulu na lokalitetu Martijanec-Gamulica, pa tako temu nećemo dalje širiti geografski niti se baviti kompleksnim društvenim odnosima unutar grupe Martijanec-Kaptol. Složene teme bliže i dalje trgovine i drugih oblika kontakata među onodobnim društvenim zajednicama srednje i jugoistočne Europe kao i procese društvenog raslojavanja o kojem ovakvi bogati ukopi svakako svjedoče, ostavljamo za neku drugu priliku.

mag. arh. M. Šimek, muzejskoj savjetnici Arheološkog odjela GMV, na ljubaznoj pomoći prilikom izrade rada.

THE MARTIJANEC-KAPTOL GROUP

Changes which inevitably led to new ways in which human populations functioned happened in the middle of the 8th century BC on the territory of the late Urnfield culture. On the wider territory of today's Slovenian and Austrian Styria in the west to the Požega basin in the east, this development is evident through the formation of the Martijanec-Kaptol group (Vinski-Gasparini 1987: 182; Šimek 2004: 84). The group, called Martijanec-Kleinklein (Wies-Martijanec), was first described by S. Gabrovec, primarily connecting the features of the material found in the excavated tumulus at Martijanec to those from Austrian Styria. He put special emphasis on connections with warrior tumuli near Kleinklein and others in the Sulm River valley (Dobiat 1980: 16-18; Vinski-Gasparini 1987: 182; Teržan 1990: 121-122). Apart from this firm connection to one of the most significant European centers of the Early Iron Age, the group can be connected to the area of Lower Austria, Gradišće, western Hungary and southeastern Slovakia where a very similar group, Kalendenberg, was present (Eibner-Persy 1980: 87-90; Nebelsick 1997: 20-29; Šimek 2004: 82). By renaming the group to Martijanec-Kaptol, stronger emphasis was put on the connection between sites situated on the territory of northern Croatia, primarily the burial at Gamulica, Kaptol-Čemernica and the tumulus necropolis in eastern Međimurje. The original scientific focus soon shifted from attractive tumuli to determining the place and way of life which buried its "warrior" in such a monumental fashion. Important sites like Sv. Petar Ludbreški, Sigetec Ludbreški and Gradci near Kaptol were and are still being excavated, as are smaller settlements and occupational areas (Potrebica 2003: 218; Šimek 2004: 96-98). It is important to mention the fortified settlement outside today's Croatia - Poštela with two tumuli necropolises near Maribor in Slovenia (Vinski-Gasparini 1987: 184, 186; Teržan 1990: 59). The aim of this paper is to introduce the finds discovered in the Martijanec-Gamulica tumulus to the wider public, so we will not widen our inquiry geographically or discuss the complex social relations within the Martijanec-Kaptol group. We leave complex subjects of short- and long-distance trade between the then populations of central and southeastern Europe, as well as the processes of social stratification attested to by these rich burials for

Social Sciences in Zagreb. I would like to take this opportunity to thank M. Šimek, museum counselor the Archaeological Department of the Varaždin City Museum for her help during the writing of this article.

Također, važno je napomenuti kako je pomicanje apsolutnog datiranja prelaska kasnog brončanog u starije željezno doba, tj. Ha B₃ razdoblja u početak IX. st. pr. Kr. svakako moguće, međutim, uzimajući u obzir činjenicu kako se radi o kronološkoj shemi utemeljenoj na analizi lokaliteta koji pripadaju zapadnohalštatskom kulturnom krugu, ovdje ćemo se zadržati na ustaljenim datumima. (Pare 1998: 405; Majnarić-Pandžić 2002: 342-344; Ložnjak-Dizdar 2004: 232-233).

Grupa Martijanec-Kaptol podijeljena je na tri razvojna horizonta ili faze koje traju od sredine VIII. do sredine VI. st. pr. Kr. što u relativnom smislu znači razdoblja Ha B₃-Ha D₁ (Vinski-Gasparini 1987: 183). Razvoj grupe Martijanec-Kaptol utemeljen je na nasljeđu mlađe KPŽ koje se posebno očituje u tradiciji keramičkih oblika te sahrani pokojnika spaljivanjem. K. Vinski-Gasparini smatra kako ovaj kontinuitet ukazuje na slab priljev novog stanovništva, a pojavu ukopa pod tumulima pripisuje pojačanoj trgovini koja omogućuje bogaćenje jednog sloja društva čiji se novi status zatim iskazuje ovakvim "skupim" grobovima (Vinski-Gasparini 1987: 213).

Tri horizonta grupe Martijanec-Kaptol vremenski se podudaraju s bliskim halštatskim manifestacijama i njihovim kronološkim podjelama. Horizont 1 traje kroz relativna razdoblja Ha B₃ i Ha C₁, tj. od sredine VIII. do prve polovice VII. st. pr. Kr. (Vinski-Gasparini 1987: 188; Šimek 2004: 84). U to vrijeme zamire dobovsko-ruška grupa KPŽ na zapadnim rubovima grupe Martijanec-Kaptol, a daljska grupa na istoku prelazi iz brončanog u željezno doba (Vinski-Gasparini 1987: 188; Ložnjak-Dizdar 2004: 230-233). Željezno doba Dolenjske, s kojim prostor grupe pokazuje iznimnu povezanost, započinje u svojim fazama Podzemelj 1 i 2. Jednako tako, istovremeno se započinje razvijati tzv. grupa Donja Dolina-Sanski Most preko koje su na prostor Požeške kotline i šire pristizali impulsi s balkanskih prostora, ali i Dolenjske i drugih zapadnih predjela dolinom Save (Potrebica 2003: 222; Tecco Hvala 2012: 43-48).

Početna faza grupe Martijanec-Kaptol odlikuje se iznimno jakom tradicijom KPŽ što se posebno očituje u keramičkim oblicima, ali i tipovima metalnih izrađevina, posebno oružja. Ovu tvrdnju najbolje potkrepljuje nalaz pribora za lijevanje na lokalitetu Staro Groblje u Svetom Petru Ludbreškom (Šimek 1983: 151).

Kratak, ali iznimno značajan horizont 2 obuhvaća razdoblje Ha C₂, tj. drugu polovicu VII. st. pr. Kr. U svojem trajanju, ova se faza podudara s horizontom Stična starijeg željeznog doba Dolenjske te početkom 2a faze grupe Donja Dolina-Sanski Most (Ši-

some other discussion. Additionally, it is important to highlight the possible shift in the absolute dating of the transition from the late Bronze to the Early Iron Age, that is, the Ha B₃ phase, to the beginning of the 9th century. However, considering the fact that the chronological scheme is based on the analysis of sites belonging to the western Hallstatt circle, in this paper we will stick to traditionally accepted dates (Pare 1998: 405; Majnarić-Pandžić 2002: 342-344; Ložnjak-Dizdar 2004: 232-233).

The Martijanec-Kaptol group is divided into three horizons or phases lasting from the middle of the 8th to the middle of the 6th century BC, covering the relative datation span from Ha B₃ to Ha D₁ (Vinski-Gasparini 1987: 183). The development of the Martijanec-Kaptol group is based on the legacy of the late Urnfield culture which is especially reflected through pottery forms and incineration burials. K. Vinski-Gasparini felt that this continuity pointed to a slow influx of new inhabitants, and she ascribed the appearance of tumulus burials to increased trade which enabled layers of society to prosper and show their new status through these "expensive" burials (Vinski-Gasparini 1987: 213).

The three phases of the Martijanec-Kaptol group temporally overlap with nearby Early Iron Age manifestations and their chronologies. The first phase includes the relative stages of Ha B₃ and Ha C₁, that is, the middle of the 8th to the 1st half of the 7th century BC (Vinski-Gasparini 1987: 188; Šimek 2004: 84). At the time, the Dobova-Ruše group of the Late Urnfield culture slowly ceased to exist in the western regions of the Martijanec-Kaptol group, and the Dalj group in the east shifted from the Bronze into the Iron Age (Vinski-Gasparini 1987: 188; Ložnjak-Dizdar 2004: 230-233). The Iron Age of Dolenjska, which is very similar to our studied group, begins in its Podzemelj 1 and 2 phases. Also, the so called Donja Dolina-Sanski Most group appeared, spreading influences from the Balkans, but also from Dolenjska and other western regions through the Sava valley into the Požega basin (Potrebica 2003: 222; Tecco Hvala 2012: 43-48).

The starting phase of the Martijanec-Kaptol group is characterized by very strong Urnfield culture traditions, evident through pottery forms, but also through metal objects, especially weapons. This is attested to by finds of casting equipment from the site of Staro Groblje in Sveti Petar Ludbreški (Šimek 1983: 151).

The brief, but extremely important phase 2 includes the Ha C₂ phase, that is, the 2nd half of the 7th century BC. The phase overlaps with the Stična horizon of the Early Iron Age in Dolenjska and the beginning

mek 1983: 151; Balen-Letunić 2004: 21). Tijekom pedesetak godina, koliko je horizont trajao, uočavaju se važne promjene unutar grupe i njezinih srodnica. Upravo je u ovoj fazi grupa Martijanec-Kaptol doživjela svoj najveći procvat, a nalazi otkriveni istraživanjima ukazuju na važnost i bogatstvo tzv. kneževa-ratnika. Spoznaje s eponimnih lokaliteta Martijanec-Gamulica i Kaptol-Čemernica upotpunjuju nalazi na nekropolama Goričan-Gmajna i Turčišće-Dvorišće u Međimurju te Kaptol-Gradci u Požeškoj kotlini (Vinski-Gasparini 1961: 39-58; Šimek 1997: 250-251; 2004: 102-105; Potrebica 2002: 331-332). Za razliku od mnoštva metalnih nalaza otkrivenih na nekropoli Kaptol-Čemernica, nekropola tumula u Goričanu ističe se brojnošću keramičkih oblika (Vinski-Gasparini 1987: T.XXI-XXII). Najznačajniji su nalazi grafitiranog askosa s tri bovida aplicirana na ručci (sl. 2. a) kao i žara obojana crveno sa crnim motivom spirala i cik-cak linijom. Upravo izvođenje ukrasa crveno-crnim slikanjem često s dodanim metalnim lamelama, motiv spirala i meandra uz životinjske aplikacije čine posebnost keramografije grupe Martijanec-Kaptol čiji keramički oblici, naprotiv, u mnogo čemu slijede tradiciju KPŽ (Vinski-Gasparini 1987: 200-206). Način ukrašavanja keramičkih priloga čvrsto povezuje ovu fazu grupe s istovremenim zapadnim manifestacijama. Posebno treba izdvojiti treću fazu velike nekropole u dolini rijeke Sulm kao i fazu IIa grupe Kalenderberg (Dobiat 1980: 126-136, 169-170; Nebelsick 1997: 50, 58, 68). Završna faza grupe, tj. horizont 3, traje kroz razdoblje Ha D₁ iako postoje indicije kako se taj razvoj nastavlja i kasnije, do vremena Ha D₃. Ova se faza često definira kao nastavak razvoja grupe s određenom degradacijom u odnosu na horizont 2. Takav je zaključak utemeljen na smanjenom broju bogatih kneževskih ukopa kao i pojavi shematiziranih varijanti ranijih realističnih životinjskih ukrasa apliciranih na raznim keramičkim oblicima (Dobiat 1980: 206-209). Međutim, novija istraživanja koja na nekropoli Kaptol-Gradci provodi H. Potrebica ukazuju na skoriju potrebu revizije trećeg horizonta grupe. Najznačajniji do sada otkriveni nalaz na ovoj nekropoli čini cjelina tumula VI koji je istraživan tokom 2004. i 2005. god. Tumul se sastojao od zemljanog plašta unutar čijih su slojeva otkrivena dva paljevinska groba s priložima. Značajan je grob 1 opremljen željeznim nožem s pojasnom garniturom koja je datirana u Ha D₁ razdoblje, dakle u vrijeme kada, prema dosadašnjim tumačenjima, grupa zamire (Potrebica 2006: 61). U unutrašnjosti grobne komore nalazio se paljevinski grob s brojnim keramičkim i metalnim priložima od kojih treba izdvojiti nalaz brončane situle. U njoj su, između ostalog, bili pohranjeni dijelovi zdjelaste kacige što ukazuje na izni-

of the 2a phase of the Donja Dolina-Sanski Most group (Šimek 1983: 151; Balen-Letunić 2004: 21). During the fifty years, significant changes are noted within the group and its neighbors. In this phase, the Martijanec-Kaptol group was at its peak, and the finds obtained through excavations point to the importance and richness of the so called warriors. Insights from the eponymous sites of Martijanec-Gamulica and Kaptol-Čemernica are made fuller by finds from the Goričan-Gmajna and Turčišće-Dvorišće necropolises in Međimurje and Kaptol-Gradci in the Požega basin (Vinski-Gasparini 1961: 39-58; Šimek 1997: 250-251; 2004: 102-105; Potrebica 2002: 331-332). In contrast to the multitude of metal finds from the Kaptol-Čemernica necropolis, the one from the tumulus in Goričan stands out due to many pottery forms (Vinski-Gasparini 1987: PL.XXI-XXII). The most significant are a graphite covered askos with three bovines on the handle (fig. 2. a) and a red-painted urn with black spirals and a zigzag line. Precisely painted red and black decorations, often with additional lamellae, spiral and meander motifs and zoomorphic applications make the pottery production of the Martijanec-Kaptol group special, and the pottery forms follow the tradition of the Urnfield culture in many ways (Vinski-Gasparini 1987: 200-206). The mode of decoration on ceramic grave goods closely connects this phase of the group to its contemporary western cultural occurrences. The third phase of the big necropolis in the Sulm River valley and the IIa phase of the Kalenderberg group should be especially emphasized (Dobiat 1980: 126-136, 169-170; Nebelsick 1997: 50, 58, 68).

The final, third phase of the group covers Ha D₁, although there are indications that it continued to develop until Ha D₃. This phase is often defined as the continuation of the group with certain degradation in comparison to phase 2. Such a conclusion is based on the reduced number of rich warrior burials as well as on the appearance of schematized variants of earlier realistic zoomorphic decorations applied to different pottery forms (Dobiat 1980: 206-209). However, recent excavations of the Kaptol-Gradci necropolis conducted by H. Potrebica point to the need for revising the third phase of the group. The most significant find from this necropolis is tumulus VI, excavated during 2004 and 2005. The tumulus was constructed from dirt which contained two incineration burials with grave goods. The significant grave 1 yielded an iron knife and belt dated to the Ha D₁ period, that is, to a time when the group, according to older interpretations, ceased to exist (Potrebica 2006: 61). The burial chamber contained an incineration burial with numerous pottery and metal goods, a bronze situla

mno bogat kneževski ukop (Potrebica 2006: 62-63). S obzirom na pripadnost nekropole grupi Martijanec-Kaptol, ukupni sadržaj tumula VI predstavlja jedinstven nalaz, međutim, treba pričekati detaljnu analizu kako bi se mogla sagledati njegova stvarna važnost. Keramički nalazi na položaju Lisičja jazbina u blizini nekropole Kaptol-Gradci također mogu poslužiti kao osnova za produžetak trajanja grupe nakon Ha D₁ stupnja. Tu su, između ostalog, otkriveni lonci s izvijenim rubom i kanelurama na vratu i trbuhu te namreškane šalice s podignutom drškom koje se datiraju u Ha D₃ razdoblje tj. u sredinu VI. st. pr. Kr. (Potrebica 2003: 223-226). Zanimljivo je kako se u isto razdoblje datira i početak intenzivnog života u naselju na lokalitetu Zbelava-Pod lipom u blizini skupine tumula kod Jalžabeta i Martijanca (Kovačević 2005: 83). Osim nalaza u Požeškoj kotlini, horizontu 3 grupe pripada i tumul Jalžabet II u neposrednoj blizini divovskog tumula na položaju Jalžabet-Breški (Pri Gomili ili Bistričak). Istraživanje jednog od najkasnijih grobova grupe Martijanec-Kaptol, datiranog u Ha D₁ stupanj, provodila je Marina Šimek 1989. god. Iznimno bogato opremljen i detaljno pripremljen paljevinski ukop konja ukazuje na znatno bogatstvo njegovog vlasnika što ponovno govori protiv teorije o zamiranju grupe. (Šimek 2003: 57, 69).

Sam završetak grupe Martijanec-Kaptol te prijelaz njezinog prostora u razdoblje mlađeg željeznog doba još uvijek nisu dovoljno dobro razjašnjeni. Arheološka istraživanja koja traju, kao npr. kampanja na nekropoli i naselju Kaptol-Gradci, te buduća ciljana istraživanja poznatih naseobinskih položaja možda daju odgovore i na ta pitanja.

Za sada se može samo natuknuti kako je prilikom istraživanja stariježeljeznodobnog naselja u Sigetecu Ludbreškom utvrđen mogući kontinuitet naseljavanja od VII. do V. st. pr. Kr. uz tragove života u II. i I. st. pr. Kr., dakle u mlađem željeznom dobu, dok naselje u Svetom Petru Ludbreškom traje sve do IV. st. pr. Kr. U neposrednoj blizini Gamulice, upravo se u razdoblju prelaska sa VI. na V. st. pr. Kr. formira značajno naselje na lokalitetu Zbelava-Pod Lipom, a slično je datirano i blisko naselje na položaju Farkašić "P" kod Koprivnice (Šimek 1983: 151; 1984: 52-56; Kovačević 2005: 12, 83; Kovačević 2008: 67-68).

TUMUL MARTIJANEC-GAMULICA

Eponimni lokalitet grupe Martijanec-Kaptol i jedan od najznačajnijih arheoloških položaja u varaždinskoj dravskoj nizini, tumul Gamulicu kod

being especially important. It contained, among others, fragments of a bowl-like helmet, pointing to a rich warrior burial (Potrebica 2006: 62-63). Considering the fact that the necropolis is ascribed to the Martijanec-Kaptol group, the inventory of tumulus VI is a unique find. However, only a detailed analysis will reveal its true importance. Pottery finds from Lisičja jazbina near the Kaptol-Gradci necropolis can also serve as a basis for extending the duration of the group after the Ha D₁ phase. Among other things, the site yielded pots with an outward facing rim and canelures on the neck and body and ribbed cups with uplifted handles dated to the Ha D₃, that is to the middle of the 6th century BC (Potrebica 2003: 223-226). It is interesting to note that the beginning of intensive settlement of the Zbelava-Pod lipom site near the group of tumuli near Jalžabet and Martijanec can be dated to the same period (Kovačević 2005: 83). Apart from finds from the Požega basin, the Jalžabet II tumulus situated near the gigantic tumulus at Jalžabet-Breški (Pri Gomili or Bistričak) also belongs to phase 3. Excavations of one of the latest graves of the Martijanec-Kaptol group, dated to Ha D₁, were carried out by Marina Šimek in 1989. The exceptionally rich and thoroughly prepared incineration burial of a horse points to the exquisite wealth of its owner, which, yet again, testifies against the group ceasing to exist (Šimek 2003: 57, 69).

The end of the Martijanec-Kaptol group and its transition to the Late Iron Age are still not very clear. Archaeological research which are still in progress, like the one at the necropolis and settlement at Kaptol-Gradci, and future specifically focused research on known settlements might answer these questions.

For now we can only mention that research on the Early iron Age settlement at Sigetec Ludbreški point to a possible continuity of settlement from the 7th until the 5th century, with traces of occupation in the 2nd and the 1st centuries BC, that is, in the Late Iron Age, while the settlement at Sveti Petar Ludbreški lasted until the 4th century BC. In close proximity of Gamulica, precisely at the transition from the 6th to the 5th century BC, a significant settlement at the Zbelava-Pod Lipom site was formed, and a similar settlement at Farkašić "P" near Koprivnica was dated to the same period (Šimek 1983: 151; 1984: 52-56; Kovačević 2005: 12, 83; Kovačević 2008: 67-68).

THE MARTIJANEC-GAMULICA TUMULUS

The eponymous site of the Martijanec-Kaptol group and one of the most important archaeological sites in the Varaždin Drava River valley, the Gamulica



Karta 1. Položaj lokaliteta (http://d-maps.com/carte.php?&num_car=13460&lang=en_posjet/ accessed: 10 June 2013)
 Map 1. Site position (http://d-maps.com/carte.php?&num_car=13460&lang=en_posjet/ accessed: 10 June 2013)

Martijanca (Karta 1), istraživala je 1957. god. grupa arheologa AMZ pod vodstvom Z. Vinskog.² Prije ovog istraživanja, tumul je u nekoliko navrata obilazio S. Vuković (GMV, AO 1950). Krećući od poznatog velikog tumula Gomila, Vuković je Gamulicu locirao uz pomoć mještana M. Štanglina 1949. god. (Karta 2) Sljedeće godine na samom je tumulu ukopan stup dalekovoda pri čemu su M. Štanglin i radnici prokopali jamu dimenzija 1,70 x 0,80 x 1,20 m u čijem je južnom dijelu otkrivena struktura od prirodno lomljenog kamena te ulomci keramike i jedan metalni predmet (sl. 1) (GMV, AO 1950). Nakon što je S. Vuković obaviješten o tome, pregledao je iskop i ustvrdio kako se kamena struktura nalazila uz rub jame bliže centru tumula. Uz strukturu su bili raspršeni keramički nalazi bez novijih lomova prema čemu je zaključeno kako je grob već ranije bio opljačkan, a prilozi prilikom toga razbijeni i porazbacani (GMV, AO 1950; GMV, AO bez datuma). Ovaj se zaključak S. Vukovića podudara s nalazom istraživanja Z. Vinskog

tumulus near Martijanec (Map 1), was excavated by a group of archaeologists from the Archaeological Museum in Zagreb, led by Z. Vinski in 1957.² Before these excavations, the tumulus was visited by S. Vuković (VCM, AD 1950) several times. Starting from the known big Gomila tumulus, Vuković located Gamulica with the help of local resident M. Štanglin in 1949 (Map 2). The following year, a transmission line pole was set up on the tumulus and M. Štanglin and some workers dug a hole measuring 1.70x0.80x1.20 meters which contained a structure

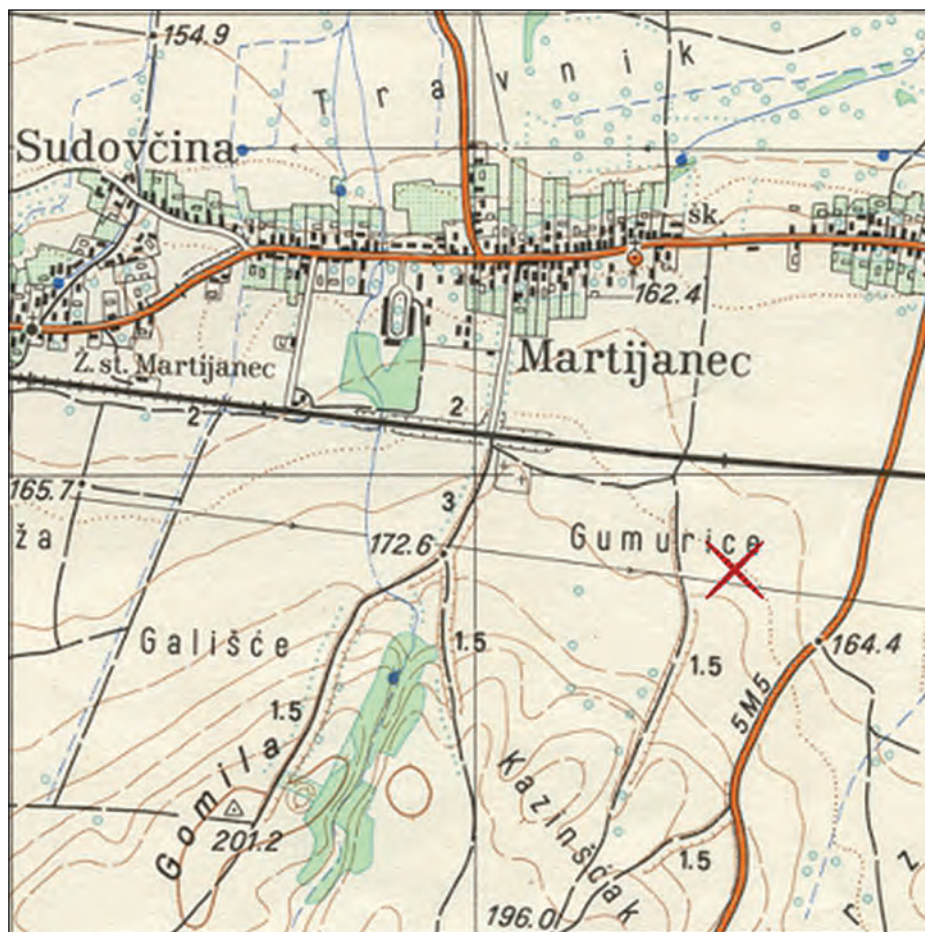
made out of naturally broken stone with pottery fragments and one metal object (fig. 1) (VCM, AD 1950). After S. Vuković was notified, he reviewed the dig and established that the stone structure was near the edge of the dig, closer to the center of the tumulus. Pottery fragments without recent breaks were scattered along the structure, so it was concluded that the grave CAS been previously robbed, breaking and scattering the grave goods (VCM, AD 1950; VCM, AD, no date). The conclusion S. Vuković made matches the results of Z. Vinski's excavations (Vinski-Gasparini 1961: 40). After he collected the available finds, Vuković buried the probe and concluded that his (...) *department does not have funds to conduct such big excavations. It might be easier for the Archaeological Museum in Zagreb (...)*, which came true in 1957 (VCM, AD 1950). The finds collected by S. Vuković during the so called M. Štanglin's probe were not included into the publication of this excavation. It is interesting that, speaking of the beginning of research at Gamulica, K. Vinski-Gasparini stated that the tumulus was damaged by the transmission line, revealing pottery fragments causing the villagers to (...) *damage the tumulus yet again by hunting for material* (Vinski-

² Pod nazivom "Gamulica" tumul se spominje u arheološkoj literaturi počevši od objave istraživanja K. Vinski-Gasparini te će i ovdje biti tako imenovan, međutim, u arhivu GMV te u Inventarnim knjigama Arheološkog odjela GMV upisan je naziv "Mogilica" (GMV, AO 1950; GMV, AO Inventarna knjiga II; Vinski-Gasparini 1961: 40; Šimek 1997: 105, br. 284).

² The tumulus was listed under the name of "Gamulica" in archaeological literature since K. Vinski-Gasparini published the results of her excavation, so we will use the same name in this paper. However, in the VCM archives and inventory books of the GMV Archaeological Department, it was called "Mogilica" (GMV, AO 1950; GMV, AO Inventory book II; Vinski-Gasparini 1961: 40; Šimek 1997: 105, br. 284).

(Vinski-Gasparini 1961: 40). Nakon što je sakupio dostupne predmete, Vuković je ovu sondu zatrpao te zaključio kako njegov (...) odjel za sada ne raspolaže bilo kakvim sredstvima za poduzimanje ovako velikih iskopavanja. Možda bi to lakše poduzeo Arheološki muzej iz Zagreba (...) što se i ostvarilo 1957. god. (GMV, AO 1950). Nalazi koje je S. Vuković prikupio prilikom obilaska tzv. sonde M. Štanglina nisu bili uzeti u obzir u objavi rezultata tog istraživanja. Zanimljivo je kako govoreći o počecima istraživanja Gamulice, K. Vinski-Gasparini navodi da je tumul bio oštećen ukopavanjem stupa električnog voda pri čemu su se ukazali ulomci keramike pa su mještani (...) u lovu za materijalom ponovno oštetili tumulus (Vinski-Gasparini 1961: 39). Suprotno tome, S. Vuković izričito navodi kako na mjestu ukopa stupa nije bilo ničeg pa su stoga radnici s M. Štanglinom iskopali drugu sondu. Sudeći prema tome, tekst izvještaja S. Vukovića vjerojatno nije bio poznat arheološkoj ekipi AMZ, a kako se u njemu navode nalazi iz 1950. god., i oni su ostali neobrađeni.

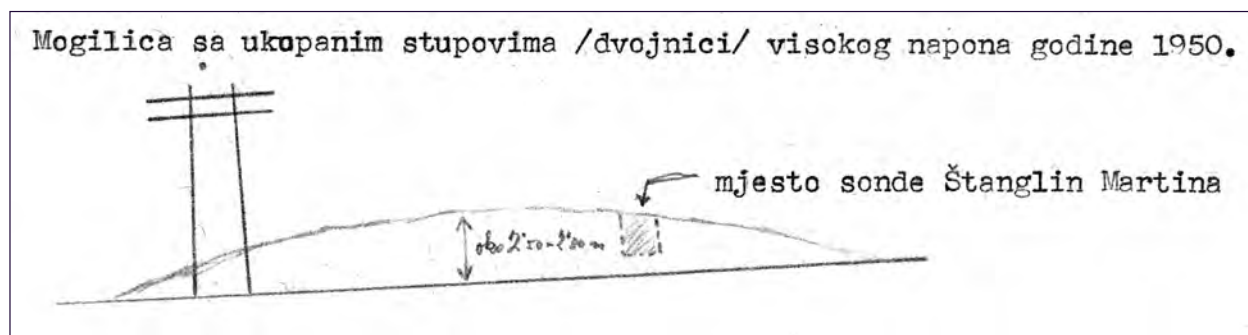
Istraživanjem 1957. god. utvrđeno je kako je tumul sa svog originalnog oblika i visine izoravanjem snižen na prosječnu visinu od 2 m te raširen na 41 x 52 m. Zbog toga je istražen samo centralni dio za koji



Karta 2. Položaj tumula Martijanec-Gamulica (HRŽENICA-128).

map 2. The position of the Martijanec-Gamulica tumulus (HRŽENICA-128).

Gasparini 1961: 39). Contrary to that, S. Vuković explicitly stated that there was nothing at the place where the pole was placed, which is why the workers and M. Štanglin dug another probe. Judging by that, S. Vuković's report was probably not read by the team from the Archaeological Museum in Zagreb, and, since it lists the finds from 1950, they too remained unanalyzed.



Slika 1. Skica tumula Martijanec-Gamulica s položajem tzv. sonde Martina Štanglina (GMV, AO 1950).

Sketch 1. Sketch of the Martijanec-Gamulica tumulus with the position of the so called Martin Štanglin's probe (VCM, AD 1950).

se pretpostavilo da čini originalni prostor tumula promjera oko 15 m s visinom između 4 i 5 m. Nakon iskopavanja moglo se zaključiti kako je pravokutna grobna komora bila izrađena u tehnici suhozida, međutim, velik dio kamenih ploča bio je razmaknut prilikom neke davne pljačke. Na to upućuju i fragmenti razbijenih keramičkih i metalnih grobnih priloga locirani daleko izvan parametra grobne komore.³ Sudeći prema nalazima gara i paljevine, pokojnik je bio spaljen unutar već sagrađene komore (Vinski-Gasparini 1961: 41).

S obzirom na pokretne nalaze, K. Vinski-Gasparini je kneževski tumul Gamulicu definirala kao pojavu nastalu na lokalnim temeljima mlađe KPŽ uz značajne utjecaje s jugoistočnoalpskog prostora starijeg željeznog doba. Oblici žara, šalice, zdjelica i lonaca kao i situla tipa Kurd bili su poznati već u kasnom brončanom dobu, međutim, novost predstavljaju načini ukrašavanja slikanjem i apliciranjem kovine kao i motiv meandra. U konačnici i sam je ukop pod tumulom novina. Tumul je nastao u razdoblju Ha C₂, tj. horizontu 2 grupe Martijanec-Kaptol (Vinski-Gasparini 1961: 55).

NALAZI IZ TUMULA MARTIJANEC-GAMULICA

Ovdje smo se odlučili na prikaz nalaza iz 1950. god. u kombinaciji sa značajnijim nalazima istraživanja 1957. god. Zanimljivo je kako su neki nalazi iz sonde M. Štanglina u toliko uskoj vezi s kasnijim otkrićima da se mogu uklopiti u same rekonstrukcije (T. 1) dok je dio njih do sada bio potpuno nepoznat unutar grupe nalaza tumula Gamulica.

ULOMCI CRVENO-CRNO BOJANIH ŽARA I NJIHOVIH POKLOPACA

Od ulomaka otkrivenih 1957. god. u AMZ su rekonstruirane dvije gotovo identične žare od crveno obojene gline koje pripadaju tipu 1 lonaca sa stožastim vratom prema J. Dularu (Dular 1982: 23, T.3: 14). Žare imaju ljevasto izvučeni obod, naglašeni trbuh i usko dno (T. 1: A, B). Na ramenu su ukrašene s po četiri rošćića, a svaka je vjerojatno bila u paru s poklopcem od crno pečene gline (Vinski-Gasparini 1961: 41-46., T. IV: 1-4, T. V, VI). Žare su bile ukrašene crvenim bojanjem vanjske stijenke te crnom bojom naznačenim ornamentom na koji

The 1957 excavations revealed that the tumulus was reduced from its original shape and size to the height of 2 meters, and was widened to 41x52 meters. That is why only the central part was excavated under the assumption that it comprised the original surface of the tumulus measuring about 15 meters in diameter with a height of 4-5 meters. After the excavations, it was concluded that the rectangular chamber was built as a dry wall and that a bigger part of the stone was scattered in an ancient robbery, as attested to by fragments of broken pottery vessels and metal grave goods located outside the parameters of the burial chamber.³ Judging by the finds of coal and ashes, the deceased was incinerated inside an already constructed chamber (Vinski-Gasparini 1961: 41).

Based on movable finds, K. Vinski-Gasparini defined the Gamulica warrior tumulus as an occurrence formed on the local Urnfield culture foundations with significant influences from the southeastern Alpine region of the Early Iron Age. The forms of urns, cups, bowls and pots, as well as type Kurd situlas were already known in the Late Bronze Age. However, painted decorations, applying metal and meander motifs are a novelty. Finally, the tumulus itself is a novelty. The tumulus was created in the Ha C₂ period, that is, in the 2nd phase of the Martijanec-Kaptol group (Vinski-Gasparini 1961: 55).

FINDS FROM THE MARTIJANEC-GAMULICA TUMULUS

Finds from 1950 will be presented alongside more significant finds from the excavations carried out in 1957. It is interesting to note that some finds from M. Štanglin's probe are so closely related to later discoveries that they can be included into grave reconstructions (Pl. 1), while part of them were a completely unknown part of the assemblage from the Gamulica tumulus.

FRAGMENTS OF RED-BLACK PAINTED URNS AND THEIR LIDS

Fragments discovered in 1957 were put together in the Archaeological Museum in Zagreb, and two almost identical urns were reconstructed. They are made out of clay which was painted red and belong to type 1 pots with a conical neck according to J.

³ Uspoređujući crtež S. Vukovića s opisom i prilogima K. Vinski-Gasparini može se s velikom sigurnošću zaključiti kako je iskop B iz 1957. god. obuhvatio tzv. sondu M. Štanglina (op.a.) (GMV, AO 1950; Vinski-Gasparini 1961: Prilog B).

³ Comparing S. Vuković's drawings to K. Vinski-Gasparini's descriptions and appendices, we can conclude with great certainty that dig B from 1957 also included the so called M. Štanglin's probe (a.n.) (GMV, AO 1950; Vinski-Gasparini 1961: Prilog B).

su bile aplicirane trake kositrenog lima.⁴ Ornament se sastoji od motiva šahovnice u četiri reda neposredno na prijelazu vrata u lijevak oboda te različito komponiranih formi uglatog meandra na vratu i trbuhu posude. Na samom dnu te iznad motiva šahovnice, posude su ukrašene jednostavnim crnim bojanjem.

U sondi M. Štanglina otkriven je veći broj ulomaka crveno bojanih žara (T. 1: 3-11, T. 4: B) od kojih se većina može s velikom sigurnošću pripisati jednoj od dviju posuda. Tako žari A vjerojatno pripadaju ulomci T. 1: 3, 4 dok se žari B mogu pripisati ulomci T. 1: 5-8. Ulomci T. 1: 9-11 pripadaju samom dnu žara pa ih je nemoguće sa sigurnošću pripisati nekoj od njih, a isto je i s ulomcima T. 4: B koji su premali ili previše oštećeni da bi ih se prema ornamentu ili zakrivljenosti moglo točno odrediti.

Osim ulomaka žara, 1950. god. otkrivena su i dva ulomka od tamno-smeđe do sive gline koji vjerojatno pripadaju jednom od dvaju poklopaca vezanih uz žare (T. 1: 1, 2) (Vinski-Gasparini 1961: 41, T. IV: 3, 4).

ULOMCI GRUBOG LONCA

Dva ulomka izrađena od iznimno grube i loše pečene gline mogu se usporediti s nalazima sličnih lonaca iz 1957. god. (Vinski-Gasparini 1961: 42, T. VII: 14-20). Vjerojatna rekonstrukcija posude ukazuje na jednostavan lonac ili pitos bikoničnog oblika, lagano izvučenog ruba s bradavičastim ukrasom na vratu (T. 2: 1). Nekoliko gotovo identičnih posuda otkriveno je u humcima na velikoj halštatskoj nekropoli u dolini rijeke Sulm, a pripadaju drugoj i trećoj fazi nekropole (Dobiat 1980: 169-170, T. 29: 5, T. 37: 1, T. 79: 14). J. Dular ovakve posude datira od horizonta Stična 1 starijeg željeznog doba Dolenjske, tj. Ha C₂ razdoblja što kronološki odgovara dataciji tumula (Dular 1982: 20-21).

LONAC TRBUŠASTOG TIJELA

Ulomak keramičke posude crvenkasto-smeđe boje otkriven 1950. god. ne pripada ni jednoj od posuda opisanih u objavi rezultata istraživanja 1957. god. Vjerojatno se radilo o manjem loncu trbušastog tijela s kratkim izvijenim vratom i izvučenim rubom (T. 2: 2). Na prijelazu ramena u vrat lonac je ukrašen s dvije plitke i široke kanelure. Ovakva se posuda

Dular (Dular 1982: 23, PL.3: 14). The urns have a funnel-like outward facing rim, an emphasized body and a tight bottom (Pl. 1: A, B). The shoulder is decorated with four horns, and each urn was probably paired up with a black lid (Vinski-Gasparini 1961: 41-46., PL. IV: 1-4, PL. V, VI). The outside surface of the urns was painted red with black painted decorations which was then covered with tin plates.⁴ The ornament includes a chess board motif in four rows at the transition from the neck to the funnel, and different forms of the angular meander on the neck and body. On the bottom and above the chess board motif, the urns are decorated with simple black paint.

M. Štanglin's probe yielded a large number of fragments of painted red urns (Pl. 1: 3-11, Pl. 4: B), most of which belonged to one of the two vessels. Fragments shown on Pl. 1: 3, 4 belong to urn A, and fragments shown on pl. 1: 5-8 to urn B. Fragments shown on Pl. 1: 9-11 are parts of the bottom, so they cannot be ascribed to either of the urns with certainty, which is also the case with fragments shown on Pl. 4: B which were either too small or too damaged to be precisely defined based on decoration or curvature.

Apart from urn fragments, two fragments made out of dark grey clay were found in 1950 which were probably parts of the two urn lids (Pl. 1: 1, 2) (Vinski-Gasparini 1961: 41, PL. IV: 3, 4).

FRAGMENTS OF A COARSE POT

Two fragments made out of exceptionally coarse and poorly fired clay can be compared to finds of similar pots found in 1957 (Vinski-Gasparini 1961: 42, PL. VII: 14-20). A possible reconstruction of the vessel points to a simple pot or a conical pithos with a slightly outward facing rim with decorative knobs on the neck (Pl. 2: 1). Several almost identical vessels were found in tumuli from the great Hallstatt necropolis in the Sulm River valley, and which can be ascribed to the second and third phase of the necropolis (Dobiat 1980: 169-170, PL. 29: 5, PL. 37: 1, PL. 79: 14). J. Dular dates these vessels from the Stična 1 phase of the Early Iron Age of Dolenjska, that is, from the Ha C₂ period which matches the datation of the tumulus (Dular 1982: 20-21).

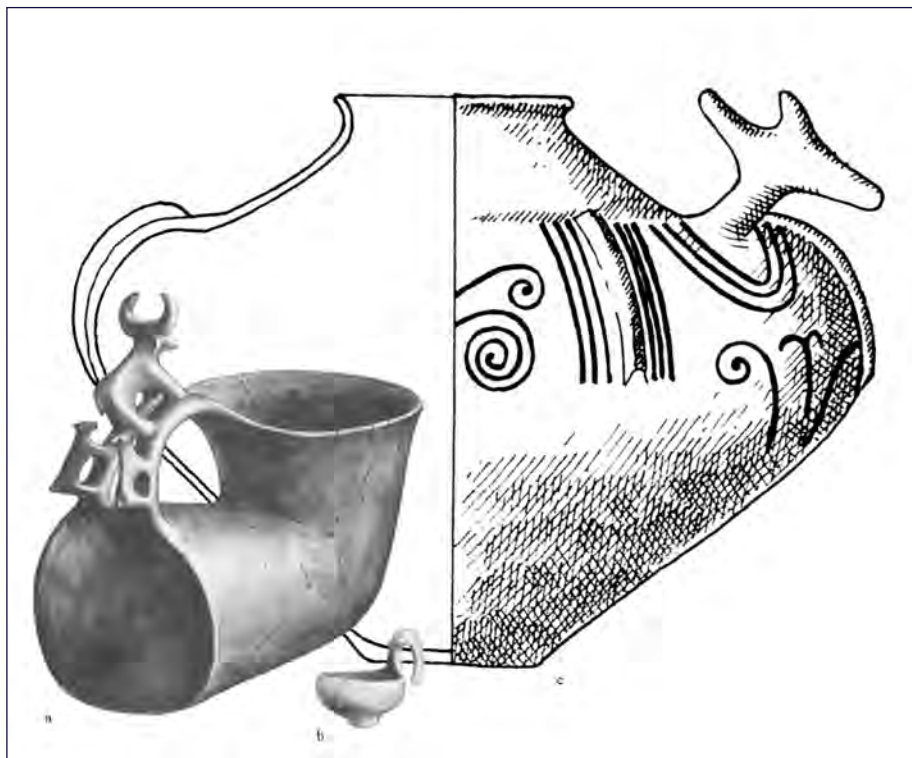
⁴ Za detaljnu analizu značenja i podrijetla ukrasa crveno-crnim bojanjem i apliciranjem kositra kao i motiva meandra čitatelja upućujemo na Vinski-Gasparini 1961: 43-46; Dobiat 1980: 128, 130-132, 135-136.

⁴ For a detailed analysis of the meaning and origin of red-black painting and tin plate application, as well as the meander, see Vinski-Gasparini 1961: 43-46; Dobiat 1980: 128, 130-132, 135-136.

sa stožastim vratom uklapa u skupinu keramičkih oblika grupe Martijanec-Kaptol koji vuku podrijetlo iz ranije KPŽ (Vinski-Gasparini 1987: 200). Kao primjer može poslužiti posuda iz groba 16b nekropole dobovsko-ruške grupe KPŽ na lokalitetu Pobrežje kod Maribora (Pahič 1972: 27, T. 4, 3).

CJEVASTI ULOMAK KERAMIČKE POSUDE

Dvije šalice s ručkom u obliku stilizirane ptičje glave otkrivene su prilikom istraživanja 1957. god., a predstavljaju jednu od formi zoomorfnog načina ukrašavanja keramičkih posuda unutar grupe Martijanec-Kaptol. Gotovo identične posude otkrivene su na nekropoli Dalj-Busija u asocijaciji s dva askosa s ručkama u obliku stilizirane životinje (sl. 2: a). S iste nekropole potječe i nekoliko primjeraka žara bliskih onima otkrivenima u Gamulici (Vinski-Gasparini 1961: 46-47). Jedna od šalica iz Gamulice potpuno je sačuvana (sl. 2: b), a može se opisati kao minijatura posuda tankih stijenki ukrašena crve-



Slika 2. Primjeri zoomorfnog načina ukrašavanja keramičkih predmeta unutar grupe Martijanec-Kaptol (Vinski-Gasparini 1987: T. XXI: 8, T. XX: 17, Sl. 13: 1).

Figure 2. Examples of zoomorphic decorations on pottery objects ascribed to the Martijanec-Kaptol group (Vinski-Gasparini 1987: pl. XXI: 8, pl. XX: 17, fig. 13: 1).

nim bojanjem te motivom meandra u crnoj boji s tragovima kositrenog lima. Poput uglatog meandra, apliciranje protoma životinja smatra se tipičnim za jugoistočnoalpski prostor starijeg željeznog doba

ROUNDED POT

A fragment of a reddish-brown vessel discovered in 1950 is not a part of any vessel described in the publication of the 1957 excavations. It was probably a smaller rounded pot with a short bent neck and an outward facing rim (Pl. 2: 2). The transition from the shoulder into the neck is decorated with two shallow wide cannelures. This type of vessel with a conical neck belongs to the known pottery forms of the Martijanec-Kaptol group which stem from earlier Urnfield culture traditions (Vinski-Gasparini 1987: 200). An example of this is a vessel found in grave 16b at Pobrežje near Maribor, a site belonging to the Dobova-Ruše group of the Urnfield culture (Pahič 1972: 27, PL. 4, 3).

TUBULAR FRAGMENT OF A POTTERY VESSEL

Two cups with a handle shaped like a stylized bird head were found in the 1957 excavations, and represent one of the forms of

zoomorphic decorations found on pottery vessels of the Martijanec-Kaptol group. Almost identical vessels were found at the Dalj-Busija necropolis in association with two askoses with handles shaped like stylized animals (fig. 2: a). The same necropolis yielded several fragments of urn similar to those from Gamulica (Vinski-Gasparini 1961: 46-47). One of the cups from Gamulica is completely preserved (fig. 2: b), and can be described as a miniature vessel with thin walls decorated by red paint and black meanders with traces of tin plate. Just like the angular

meander, the application of animal-like protomes is typical of the southeastern Alpine regions of the Early Iron Age as well as the regions inhabited by the Kalendenberg group (Vinski-Gasparini 1961: 42(11), Plate VII. 1, 2.; 1987: 200; Dular 1978: 85-88; Dobiati 1980: 126-127; Nebelsick 1997: 114-117).

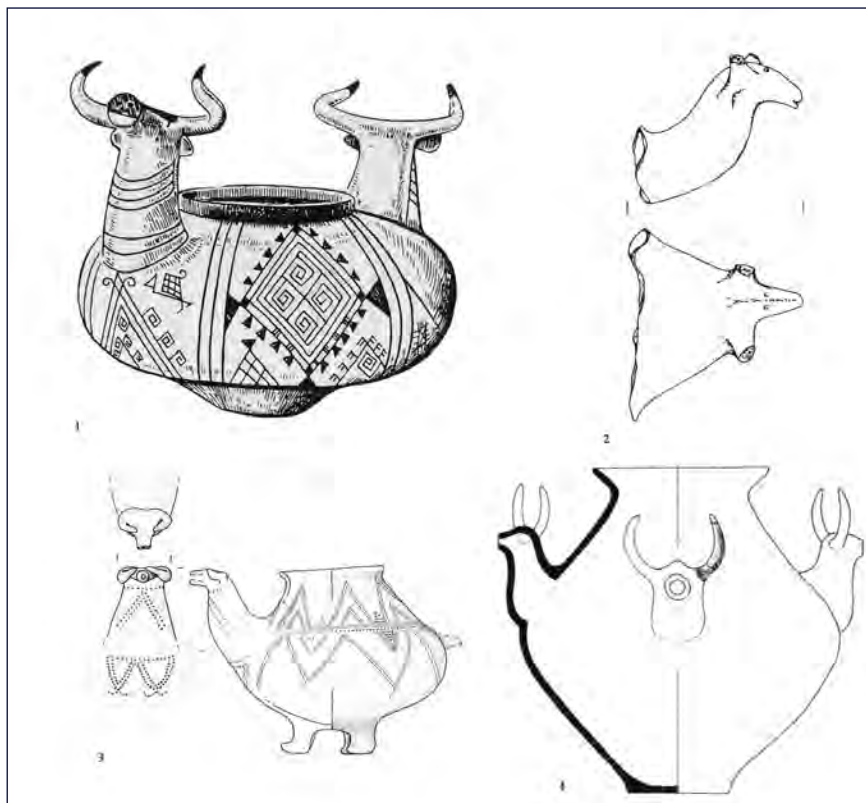
In 1950, the so called M. Štanglin's probe yielded an exceptionally fine and well-fired pottery fragment (Pl. 3). S. Vuković described the fragment as a hollow handle *which CAS, on its upper part, a formed*

kao i za područje grupe Kalendenberg (Vinski-Gasparini 1961: 42 (11), Tabla VII. 1, 2.; 1987: 200; Dular 1978: 85-88; Dobiati 1980: 126-127; Nebelsick 1997: 114-117).

Godine 1950., u tzv. sondi M. Štanglina, otkriven je keramički ulomak iznimno dobre fature i pečenja (T. 3). Ulomak je S. Vuković opisao kao šuplju ručku koja je imala na svojem gornjem dijelu neki plastični ukras – možda životinjsku glavu (...) (GMV, AO 1950). Ukoliko prihvatimo takvo tumačenje, ovaj bi se neobičan keramički fragment mogao usporediti s aplikacijama u obliku rogatih životinja na žari iz Kaptola (sl. 2: c) te drugim sličnim primjerima unutar keramografije grupe (Vinski-Gasparini 1961: 42, Tabla VII. 1, 2.; 1987: Sl. 13: 1, 3, T.XXI: 1, 10). Međutim, obzirom na većinu keramičkih posuda sa sličnim protomama unutar grupe Martijanec-Kaptol, tj. relativnu gracilnost izvedbe njihovih nosača životinjskog prikaza, možda bi za ovaj ulomak širokog, izvijenog vrata trebalo ponuditi drugačije rješenje (Vinski-Gasparini 1987: Sl. 13., 1, 3., T.XXI: 1; Šimek *et al.* 2004: 303, Kat. 18). Na prostoru istočnog halštatskog kulturnog kruga česti su nalazi keramičkih posuda ukrašenih životinjskim protomama. Kao način ukrašavanja, ali i kulturološki fenomen, ovo je još jedna poveznica s ranijom KPŽ. Uočeno je kako se najčešće radi o prikazima rogatih životinja kao što su govedo ili jelen, a česti su i prikazi ptica (Dular 1978: 85; Dobiati 1980: 125-127; Vinski-Gasparini 1987: 204-206; Nebelsick 1997: 114-115). U svojem radu o ukrasima životinjskih glava na keramičkim posudama halštata Slovenije, A. Dular kronologiju takvih posuda temelji na realističnosti odnosno stiliziranosti pojedinih primjeraka. Navodi kako su u vrijeme starijeg halštata posude gotovo u potpunosti slijedile oblik životinje koja se prikazivala. Tako su recipijenti stajali na realističnim nogama, a bio je izveden i zadak. Glava životinje uvijek je prepoznatljiva. Ovakve se posude na temelju dostupnih paralela datiraju u Ha C razdoblje (Dular 1978: 86). Zanimljiv primjer dolazi iz groba 3 tumula 3 kod Donnerskirchena u austrijskom Gradišću (Sl. 3: 3). Grob je također datiran u Ha C razdoblje (Rebay 2005: 187). S druge pak strane, A. Siegfried-Weiss napominje kako je moguće da su ovakvi realistični prikazi potpuno kronološki paralelni s razvijenim formama posuda sa životinjskim protomama, tj. da promjena oblika ne mora nužno značiti razvoj već regionalne razlike (Siegfried-Weiss 1979: 32-34). U skupini keramičkih posuda sa zoomorfnim aplikacijama posebno su zanimljive one s antitetično postavljenim životinjskim glavama (Sl. 3: 1). Ovdje predstavljeni primjerak jedan je od dvije gotovo identične posude otkrivene u tumulu 1 kod Gemeinlebarna u Donjoj Austriji (Siegfried-Weiss 1979:

decoration – possibly an animal head (...) (VCM, AO 1950). If we accept such an interpretation, this unusual pottery fragment could be compared to applications shaped like horned animals found on an urn from Kaptol (fig. 2: c) and other similar examples in the group's pottery production (Vinski-Gasparini 1961: 42, Plate VII. 1, 2.; 1987: Fig. 13: 1, 3, PL.XXI: 1, 10). However, considering the majority of pottery vessels with similar protomes found in the context of the Martijanec-Kaptol group, that is, the relative softness of execution of their zoomorphic images, perhaps this fragment with a wide bent neck should be considered separately (Vinski-Gasparini 1987: Fig. 13., 1, 3., PL.XXI: 1; Šimek *et al.* 2004: 303, Cat. 18). The area of the eastern Hallstatt circle often yields pottery vessels decorated with zoomorphic protomes. As a decoration, but also as a cultural phenomenon, this is another connection to the earlier UFC. It has been noted that mostly horned animals are portrayed, like cattle or deer, and depictions of birds are also frequent (Dular 1978: 85; Dobiati 1980: 125-127; Vinski-Gasparini 1987: 204-206; Nebelsick 1997: 114-115). In his paper on the animal head decorations on pottery vessels from the Early Iron Age of Slovenia, A. Dular based the chronology of such vessels on the realism, that is, stylization of specific examples. He states that, at the beginning of the Early Iron Age, the vessels portrayed the animals almost completely realistically. The recipients stood on realistically shaped legs, and abdomen was shown as well. The head of the animals was always recognizable. These vessels, based on available comparisons, can be dated to the Ha C period (Dular 1978: 86). An interesting example was found in grave 3 from tumulus 3 near Donnerskirchen in the Austrian Gradišće (fig. 3: 3). The grave has also been dated to the Ha C period (Rebay 2005: 187). On the other hand, A. Siegfried-Weiss states that these realistic portrayals might be completely contemporaneous with developed forms of vessels with zoomorphic protomes, that is, that the change in shape does not necessarily mean development but regional differences (Siegfried-Weiss 1979: 32-34). The group of pottery vessels with zoomorphic applications includes particularly interesting examples with antithetically placed animal heads (fig. 3: 1). The example shown here is one of two almost identical vessels found in tumulus 1 near Gemeinlebar in Lower Austria (Siegfried-Weiss 1979: PL. 1, 2; Nebelsick 1997: 58, Fig. 20. 22, 23). A. Dular places these vessels into the circle of realistic portrayals although the shape of the vessel no longer matches the stylized animal body.

The shape and execution of the fragment found at Gamulica resembles the neck of the vessel from



Slika 3. Primjeri keramičkih izrađevina sa zoomorfnim protomama s prostora grupe Kalendenberg i nekropole u dolini rijeke Sulm: (1) Gemeinlebern, tumul 1 (Nebelsick 1997: Abb. 20, 23), (2) Sulmtalnekropole, Wiesenkaiser 1 (Dobiat 1980: Tafel 97, 4), (3) Donnerskirchen (Rebay 2005: Tafel 4, 3), (4) G6r-K6polnadomb (Ilon 2008: Abb. 2. 4).

Figure 3. Examples of pottery objects with zoomorphic protomes form the area of the Kalendenberg group and necropolis in the Sulm River valley: (1) Gemeinlebern, tumulus 1 (Nebelsick 1997: Abb. 20, 23), (2) Sulmtalnekropole, Wiesenkaiser 1 (Dobiat 1980: Tafel 97, 4), (3) Donnerskirchen (Rebay 2005: Tafel 4, 3), (4) G6r-K6polnadomb (Ilon 2008: Abb. 2. 4).

T. 1, 2; Nebelsick 1997: 58, Sl. 20. 22, 23). A. Dular ovakve posude svrstava u krug realističnih prikaza iako ovdje sam oblik posude više ne odgovara shematiziranom životinjskom tijelu.

Ulomak otkriven u Gamulici svojim oblikom i izvedbom asocira na vrat posude iz Donnerskirchena, ali i druge predložene primjerke (Dular 1978: 86, Tab. 1. 2, 3, 4, Tab. 2. 1, 4, 5; Dobiat 1980: T. 97. 4, 7), međutim, obzirom na njihovu rasprostranjenost pretežito u zapadnim prostorima istočnog halštatskog kulturnog kruga, vjerojatnost da se ovdje radilo o takvoj posudi postoji, ali je iznimno mala (Teržan 1990: 232-233).

Nešto bliže, na prostoru dolenjske grupe halštata Slovenije, razvoj keramičkih posuda sa zoomorfnim aplikacijama vrlo je zanimljiv. Uočljivo je kako se najveći dio ovakvih aplikacija nalazi na većim luksuznim posudama kao što su ciboriji od kojih treba posebno izdvojiti one s lokaliteta Mlade Vine kod

Donnerskirchen, but also other suggested examples (Dular 1978: 86, Tab. 1. 2, 3, 4, Tab. 2. 1, 4, 5; Dobiat 1980: PL. 97. 4, 7). However, due to their distribution mostly in western areas of the eastern Hallstatt circle, it is possible that this is the same type of vessels, but not very likely (Teržan 1990: 232-233).

Somewhat closer, in the area of the Dolenjska group of the Early Iron Age of Slovenia, the development of pottery vessels with zoomorphic applications is very interesting. It is noted that the most of these applications are on luxurious vessels such as ciboria like the ones from the Mlade Vine site near Šmarjeta dated to the Ha C₂ period (Dular 1978: 86, Tab. 4. 1, 2; Dular 1982: 45-46, PL. 13. 120). The shoulders of

these ciboria have three or four applications shaped like horned animals, probably bulls. The necks of the animals are thickened, matching the fragment from Gamulica (Pl. 3). Apart from that, the vessels themselves are, as stated by J. Dular, dark from baking and well-polished. A later variant of ciboria with zoomorphic applications is characterized by a wrinkled surface on the shoulder and upper belly and by very stylized protomes which, as a rule, have thin short necks. These ciboria can be dated to the Ha D period, so they are not relevant for this analysis (Dular 1978: 86, Tab. 4. 3-6; Dular 1982: 46, PL. 13. 124, 125). Along with ciboria, zoomorphic depictions of horned animals appear on pots with conical necks. Examples from western Hungary are interesting, more precisely from the Vas County, the Vaskeresztes and G6r-K6polnadomb sites (fig. 3: 4) (Ilon 2007:113-114, Fig. 10; Ilon 2008: 107, 111, Fig. 2). Both vessels can be dated to the Ha C₂ period, and the pot from G6r-K6polnadomba is the only known example of a vessel with zoomorphic depictions found in the context of a settlement (Ilon 2008: 111).

The preserved tubular fragment of the Gamulica pottery vessel poses more questions than it answers. It is really hard to determine whether it was a zoomorphic depiction and almost impossible to determine the type of the vessel which bore the application. However, judging by available comparative examples, it can be concluded that the deceased

Šmarjete datirane u Ha C₂ razdoblje (Dular 1978: 86, Tab. 4. 1, 2; Dular 1982: 45-46, T. 13. 120). Na ramenima ovih ciborija postavljene su tri do četiri aplikacije u obliku rogate životinje, vjerojatno bika. Vratovi životinja su zadebljani što odgovara ulomku iz Gamulice (T. 3). Osim toga, same su posude, kako navodi J. Dular, tamno pečene i dobro zaglađene. Kasnija varijanta ciborija sa zoomorfnim aplikacijama odlikuje se namreškanom površinom ramena i gornje polovice trbuha te vrlo stiliziranim protomama koje u pravilu imaju tanak i kratak vrat. Ovi se ciboriji datiraju u Ha D razdoblje pa stoga nisu relevantni za našu analizu (Dular 1978: 86, Tab. 4. 3-6; Dular 1982: 46, T. 13. 124, 125). Osim na ciborijima, realistični zoomorfni prikazi protoma rogatih životinja javljaju se i na loncima sa stožastim vratom. Zanimljivi su primjerci iz zapadne Mađarske, točnije županije Vas, s lokaliteta Vaskeresztes i Górkápolnadomb (Sl. 3: 4) (Ilon 2007:113-114, Sl. 10; Ilon 2008: 107, 111, Sl. 2). Obje su posude datirane u Ha C₂ razdoblje, a posebno je zanimljivo kako je lonac iz Górkápolnadomba jedini do sada otkriveni primjerak posude sa životinjskim protomama iz naseobinskog konteksta (Ilon 2008: 111).

Očuvani cjevasti ulomak keramičke posude iz Gamulice otvara više pitanja nego što daje odgovora. Doista, teško je tvrditi da se doista radilo o zoomorfnoj aplikaciji, a gotovo nemoguće zaključiti kojem je tipu pripadala posuda na kojoj se aplikacija nalazila. Međutim, sudeći prema dostupnim poredbenim primjerima, nudi se zaključak kako je pokojniku sahranjenom u tumulu Gamulica, osim već poznatih keramičkih izrađevina, priložena i kvalitetno izrađena i pečena posuda ukrašena životinjskim protomama. Obzirom na geografski bliske nalaze s prostora dolenske grupe, vjerojatno se radilo o ciboriju ili loncu sa stožastim vratom na čijem je ramenu bio apliciran veći broj protoma neke rogate životinje.

KALOTASTA BRONČANA ZAKOVICA

U tumulu Martijanec-Gamulica jedini istraživanjem utvrđeni metalni predmet bila je situla otkrivena u obliku ostataka drveta pomiješanog s oštećenim ulomcima iskucanog brončanog lima. Definirana je kao tip Kurd poznat iz vremena starije KPŽ, međutim, kao mlađi nalaz u vrijeme starijeg željeznog doba na prostoru sjeverne Hrvatske iznimno rijedak (Ložnjak-Dizdar 2007: 69-78). Ovakve se situle u to vrijeme javljaju pretežito u jugoistočnoalpskom prostoru te u Italiji (Vinski-Gasparini 1961: 41, 52-55, Tabla VIII). Za razliku od brojnih metalnih priloga u bogatim halštatskim ukopima

buried at Gamulica, apart from already known pottery objects, had a well-made and fired pottery vessel decorated with zoomorphic protomes. Considering the geographically close finds from the Dolenska group, it was probably a ciborium or a pot with a conical neck with more depictions of a horned animal on the shoulder.

DOMED BRONZE RIVET

The only metal object found in the Martijanec-Gamulica tumulus was a situla found in the shape of wood remains mixed with damaged fragments of an embossed bronze plate. It was defined as type Kurd known from the earlier UFC, however, as a younger find in the Early Iron Age of northern Croatia, the type is extremely rare (Ložnjak-Dizdar 2007: 69-78). At the time, these situlas mostly appear in the southeastern Alpine regions and in Italy (Vinski-Gasparini 1961: 41, 52-55, Plate VIII). Unlike the numerous goods in rich Early Iron Age graves from the western regions, the 'warriors' of the Martijanec-Kaptol more often showed their wealth through numerous, high-quality and richly decorated pottery objects. An interesting bronze rivet discovered in 1950 can now be added to the described situla (fig. 4, Pl. 4: A).

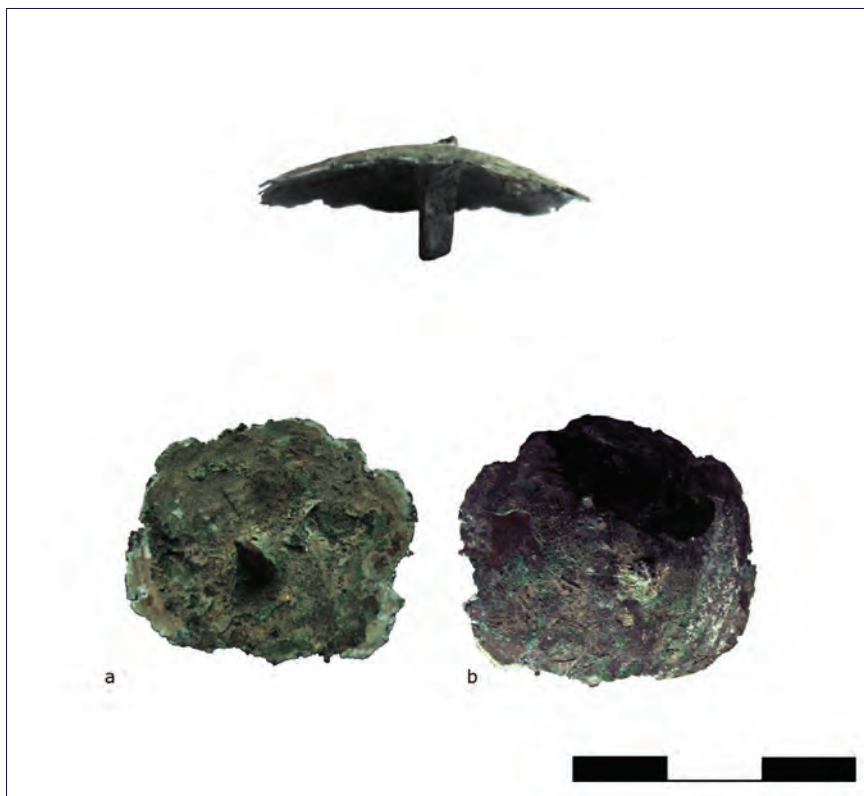
An overview of the most significant works on the Martijanec-Kaptol group, especially K. Vinski-Gasparini's work, did not reveal finds of similar metal objects in the area the group occupied (Vinski-Gasparini 1961: 39-66; 1987: 182-230; Šimek 2004: 80-129). If they were found in previous excavations, they were given no attention, that is, they were not published. Considering this fact, it is important to differentiate between bronze rivets of the Early Iron Age of similar cultural occurrences based on their form and function. Such an examination reveals two basic groups of rivets. The first group includes bronze rivets used for their basic function of fastening. They are part of weapons and military equipment, jewelry and metal vessels. It is clear that these rivets are most often compact with circular or semicircular heads (Kromer 1962: PL. 1-PL. 59; Stare 1973: PL. 15; Vinski-Gasparini 1987: PL. XIX: 1-5). Also, very similar rivets appear on bowl-like helmets where they can be used to fill up the space between bigger plates or, like the example from tumulus 3 from the Budinjak necropolis, the helmet could be completely covered with this type of rivets (Škoberne 1999: 83, fig. 54, 59, 63, 65, 66, 70). Smaller rivets or nails with rounded heads found on luxurious pottery vessels are similar in shape but serve only as a decorative element (Škoberne 1999: 57-58, fig. 43).

zapadnih prostora, “kneževi” grupe Martijanec-Kaptol svoje su bogatstvo češće iskazivali brojnim, kvalitetnim i bogato ukrašenim keramičkim izradovinama. Uz gore opisanu situaciju, metalnim nalazima iz Gamulice sada možemo pripisati i zanimljivu brončanu zakovicu otkrivenu 1950. god. (sl. 4, T. 4: A).

Pregledom najznačajnijih radova o grupi Martijanec-Kaptol, a posebno rada K. Vinski-Gasparini nije utvrđeno postojanje sličnih metalnih predmeta na prostoru grupe (Vinski-Gasparini 1961: 39-66; 1987: 182-230; Šimek 2004: 80-129). Ukoliko su oni pronađeni prilikom ranijih istraživanja, na njih nije obraćana posebna pozornost, tj. nisu objavljeni u stručnoj literaturi.

S obzirom na to, potrebno je općenito raščlaniti brončane zakovice unutar starijeg željeznog doba bliskih kulturnih manifestacija prema formi i upotrebi. Takvim pregledom mogu se uočiti dvije osnovne grupe zakovica. Prva su grupa brončane zakovice korištene u osnovnoj funkciji učvršćivanja. Nalaze se na oružju i ratnoj opremi, nakitu i metalnim posudama. Uočljivo je kako su te zakovice najčešće kompaktnog izgleda s kuglastim ili polukuglastim glavicama (Kromer 1962: T. 1-T. 59; Stare 1973: T. 15; Vinski-Gasparini 1987: T.XIX: 1-5). Također, vrlo su slične zakovice koje se javljaju na zdjelastim kacigama gdje mogu poslužiti za popunjavanje međuprostora između većih ploča ili kao kod primjera iz tumula 3 nekropole Budinjak gdje je kaciga potpuno prekrivena ovakvim zakovicama (Škoberne 1999: 83, sl. 54, 59, 63, 65, 66, 70). Sličnog su izgleda manje zakovice ili čavlići okrugle glavice koji se mogu ustanoviti na luksuznijim keramičkim posudama, međutim, ove služe kao dekoracija (Škoberne 1999: 57-58, sl. 43).

Drugoj grupi pripadaju zakovice s plosnatim trnom i širokom kalotastom glavom. Kada govori o ovakvim primjercima iz ostave Kloštar Ivanić grupe Zagreb KPŽ, K. Vinski-Gasparini navodi kako su se one pojavile u Ha A1 stupnju da bi se u razdobljima Ha C i Ha D koristile na zdjelastim kacigama (Vinski-Gasparini 1973: 139, T. 96: 31-33). Pojava ovakvih zakovica općenito je iznimno rijetka i često bez definicije funkcije, a kada se slični predmeti pojavljuju na svojoj primarnoj poziciji to je doista



Slika 4. Kalotasta brončana zakovica; (a) unutrašnji dio kalote s iglom, (b) gornji dio kalote, Gradski muzej Varaždin, inv. br. AO-1863 (snimio: D. Puttar, 2013).

Figure 4. Domed bronze rivet; (a) inner part of the head with the nail, (b) upper part of the head, Varaždin City Museum, inv. no. AO-1863 (photographed by: D. Puttar, 2013).

The other group includes rivets with a flat nail and a wide rounded head. When discussing such examples from the Kloštar Ivanić hoard of the UFC Zagreb group, K. Vinski-Gasparini states that they appeared in the Ha A1 period only to be used on bowl-like helmets in the Ha C i Ha D periods (Vinski-Gasparini 1973: 139, Pl. 96: 31-33). The appearance of this type of rivets is generally rare and often undefined, and when similar objects appear in their primary position it is most often as central pins on side plates of bowl-like helmets of different types (Gabrovec 1962-1963: 294-295; Škoberne 1999: 76-99). Our specimen is almost identical to rivets from the bowl-like helmet found at Batina, the parts of which are kept at the Natural History Museum in Vienna. C. Metzner-Nebelsick compiled these fragments into a reconstruction of a helmet with a scalp calotte and smaller rivets and dated it to the 8th century BC (Metzner-Nebelsick 1993: 393, Abb. 176). Furthermore, when describing rivets from the Batina helmet, C. Metzner-Nebelsick states that most of them measure around 2 cm in diameter with a flat nail curved to the side, which is also the case with the Gamulica rivet (Metzner-Nebelsick 1993: 389-394, T.10, Gabrovec 1962-1963: 294). Namely,

najčešće u obliku središnjeg klina bočnih ploča zdjelastih kaciga raznih tipova (Gabrovec 1962-1963: 294-295; Škoberne 1999: 76-99). Našem su primjerku gotovo identične zakovice sa zdjelaste kacige otkrivene u Batini, a čiji se dijelovi čuvaju u Naturhistorisches Museum u Beču. C. Metzner-Nebelsick je ove dijelove uklopila u rekonstrukciju kacige s tjemnom kalotom i manjim zakovicama te ju datirala u VIII. st. pr. kr. (Metzner-Nebelsick 1993: 393, Abb. 176). Nadalje, kad opisuje zakovice s kacige iz Batine, C. Metzner-Nebelsick kaže kako je većina njih promjera oko 2 cm s plosnatim trnom zavijenim u stranu što je uočljivo i kod zakovice iz Gamulice (Metzner-Nebelsick 1993: 389-394, T.10, Gabrovec 1962-1963: 294). Naime, njezin je trn odlomljen, međutim, neposredno iznad loma moguće je uočiti laganu zakrivljenost u stranu. Zbog izrazite patine nije moguće utvrditi da li je na vrhu doista završavala sitnom bradavicom ili pak šiljastim nastavkom, a jednako tako ni jedan dio njezinog originalnog ruba nije sačuvan od oštećenja pa tako nije moguće u potpunosti odrediti stvarni promjer kalote. Zakovica iz Gamulice tako se može usporediti sa zakovicama, ali i ulomcima većih brončanih ploča zdjelastih kaciga iz nekropole u Šmarjeti te Vaču (Gabrovec 1962-1963: 293-295, T.IV: 7, 8, T.V: 16; Stare 1973: 9, 10, T.13: 5). U prilog ovakvom tumačenju brončane zakovice iz Gamulice također ide objašnjenje S. Gabrovca kako su bočne ploče zdjelastih kaciga mogle biti lijevane, a zatim iskucavane u jednom komadu ili pak pričvršćivane na oplatu kacige kalotastim brončanim zakovicama plosnatog trna te bi tako naša zakovica tipološki mogla pripadati jednom od ovih dvaju oblika (Gabrovec 1962-1963: 295).

Teško je definitivno utvrditi funkciju brončane zakovice iz sonde M. Štanglina, međutim, ukoliko se ona doista može pripisati uništenoj ili ukradenoj zdjelastoj kacigi to bi bio prvi otkriveni trag tog statusnog simbola na području rasprostiranja grupe Martijanec-Kaptol. S obzirom na dataciju cijelog tumula u Ha C₂ razdoblje, ovaj bi primjerak predstavljao kasnu varijantu kaciga koje se na prostoru Dolenjske, gdje su njihovi nalazi najčešći, ali i šire, datiraju u Ha C razdoblje s krajnjom granicom u Ha C₂ razdoblju (Gabrovec 1962-1963: 305; Škoberne 1999: 99; Balen-Letunić 2004: 21). Ovdje treba ponovno upozoriti na izvanredan nalaz brončane situle s mnoštvom metalnih predmeta od kojih neki također vjerojatno pripadaju zdjelastoj kacigi u tumulu VI na lokalitetu Kaptol-Gradci što ovdje izneseno tumačenje zakovice iz Gamulice čini nešto vjerojatnijim (Potrebica 2006: 61-63).

its nail is broken, however, right above the break, a slight curvature is noticeable. Due to a lot of patina it is not possible to say if the tip really has a small nipple or a pointy end, and not one part of the original rim is completely preserved. The Gamulica rivet can, therefore, be compared to rivets, but also to fragments of larger bronze plates of bowl-like helmets from the necropolises at Šmarjeta and Vač (Gabrovec 1962-1963: 293-295, T.IV: 7, 8, T.V: 16; Stare 1973: 9, 10, T.13: 5). This interpretation of the Gamulica bronze rivet is additionally attested to by S. Gabrovec's explanation that the side plates of bowl-like helmets could have been cast and then embossed from a single plate, or could have been attached to the base of the helmet with rounded bronze rivets with a flat nail, so our rivet could be ascribed to any of these two forms (Gabrovec 1962-1963: 295).

It is difficult to precisely determine the function of the bronze rivet from M. Štanglin's probe. However, if it can really be ascribed to a destroyed or stolen bowl-like helmet, it would be the first trace of this status symbol on the area of the Martijanec-Kaptol group. Considering the datation of the entire tumulus to the Ha C₂ period, this find would belong to a late type of helmets which can, in Dolenjska where they are most common, be dated to the Ha C period, possibly lasting until Ha C₂ (Gabrovec 1962-1963: 305; Škoberne 1999: 99; Balen-Letunić 2004: 21). We would also like to emphasize the exceptional finds of a bronze situla with a multitude of metal objects, some of which possibly parts of a bowl-like helmet, from tumulus VI at Kaptol-Gradci, which makes the here presented interpretation of the rivet from Gamulica more likely (Potrebica 2006: 61-63).

ZAKLJUČAK

Eponimni lokalitet grupe Martijanec-Kaptol, tumul Martinanec-Gamulica, do sada je u arheološkoj literaturi bio prepoznat kao kneževski ukop, tj. posljednje počivalište osobe vladarskog ranga. Na to su upućivali nalazi, posebice situla tipa Kurd, dvije žare s poklopcima te šalice ukrašene slikanjem i kovinskim aplikacijama. U nekom davnom razdoblju tumul je bio opljačkan pa se može pretpostaviti kako su do nas stigli samo odbljesci njegovog pravog sjaja.

Novo svjetlo na ukop u Gamulici bacaju do sada nepoznati nalazi otkriveni slučajno, nekoliko godina prije sustavnog iskopavanja 1957. god. Uz ulomke dobro poznatih crveno-crno oslikanih žara i njihovih poklopaca ustanovljeno je postojanje dodatnih dvaju jednostavnih keramičkih lonaca u kojima je vjerojatno priložena pokojnikova popudbina. Novi keramički element među nalazima iz Gamulice predstavlja cjevasti ulomak izrađen od dobro pročišćene i kvalitetno pečene gline s tragovima grafitiranja. U tekstu je argumentirano kako se vjerojatno radi o fragmentu vrata zoomorfne protome kakve su kao način ukrašavanja luksuznih keramičkih izrađevina dobro poznate unutar grobljanske keramografije grupe Martijanec-Kaptol. Međutim, aplikacija je izvedena vrlo masivno, a vrat je širok što je bliže primjercima životinjskih protoma na keramičkim posudama s prostora grupe Kalendenberg, nekropole uz Kleinklein i halštata Dolenjske. Zaključak kako je u Gamulicu bio priložen lonac ili ciborij ukrašen životinjskim protomama uklapa se u sliku kneževskog tumula te dodatno potvrđuje značaj ovog lokaliteta. Uz ulomke situle i dvije šalice, ciborij ili luksuzni lonac upućuju na običaj prilaganja pića.

Osim keramičkih nalaza, god. 1950. u tumulu je otkrivena i brončana kalotasta zakovica koja je mogla pripadati kacigi zdjelastog tipa. Vjerojatno nikad neće biti moguće sa sigurnošću tvrditi kako se u Gamulici doista nalazio takav statusni simbol, međutim, u svjetlu nalaza na lokalitetu Kaptol-Gradci, može se zaključiti kako su i velikodostojnici grupe Martijanec-Kaptol poznavali ovaj tip kacige, što do nedavno nije bio slučaj. Zakovica iz Gamulice, uz ostale nalaze, zaokružuje priču o ukopu vladara-ratnika.

CONCLUSION

The eponymous site of the Martijanec-Kaptol group, the Martinanec-Gamulica group has, up to now, been published as a warrior burial, that is, as the resting place of an important person, possibly a ruler. This was attested to by finds, especially of the type Kurd "situla", two urns with lids and cups decorated by painting and metal applications. The tumulus was robbed a long time ago, so only reflections of its true glory have reached us.

Finds discovered accidentally a few years before the 1957 excavations shed new light on the Gamulica burial. Along with fragments of well-known red-black painted urns and their lids, the existence of two simple ceramic pots, probably used to store the deceased's grave goods, was established. The fragment made out of purified and high-quality clay with traces of graphite is a new element among the finds from Gamulica. The discussion above lists arguments in favor of interpreting this fragment as the neck of a zoomorphic protome the like of which were used to decorate luxurious pottery objects in the pottery production of the Martijanec-Kaptol group. However, the application is massive, and it has a thick neck, which makes it more similar to examples of zoomorphic protomes from the area of the Kalendenberg group, the Kleinklein necropolis and the Early Iron Age of Dolenjska. If it is a fragment of a pot or ciborium decorated with zoomorphic protomes was put into the Gamulica grave, it would mean that Gamulica is a warrior burial, which would additionally emphasize the importance of this site. Along with situla fragments and two cups, the ciborium or a luxurious pot would indicate that liquids were put into the grave.

Apart from pottery, a domed bronze rivet which could be part of a bowl-like helmet was also found in the tumulus in 1950. It will most likely never be possible to claim that Gamulica really contained such a status symbol, however, in combination with finds from Kaptol-Gradci, we can say that the important members of the Martijanec-Kaptol group used this type of helmet, a fact we did not know until recently. The rivet from Gamulica, along with other finds, completes the story of a warrior burial.

TABLE

Tabla 1.

Tabla prikazuje ulomke crveno-crno bojanih keramičkih žara otkrivene u tzv. sondi M. Štanglina, a koji se mogu pripisati jednoj od dviju žara. Vjerojatni položaj pojedinog ulomka na žari određen je sukladno orijentaciji, zakrivljenosti, dekoraciji pa i debljini komada.

Ulomci poklopaca nisu definitivno povezani s jednim od dvaju poklopaca otkrivenih prilikom istraživanja 1957. god. (Vinski-Gasparini 1961: T. IV: 3, 4).

1. Ulomak poklopca žare izrađen od redukcijski pečene gline s primjesama kvarca. Boja površine, unutrašnje stijenke i jezgre je 10YR 4/1 *dark gray*⁵.

4.50 x 6.20 x 0.80 cm

GMV AO-1862

2. Ulomak poklopca žare izrađen od redukcijski pečene gline s primjesama kvarca. Boja površine, unutrašnje stijenke i jezgre je 10YR 4/1 *dark gray*.

3.80 x 7.00 x 0.70 cm

GMV AO-1874

Ulomci žara T. 1: A, B su izrađeni od pročišćene gline sa sitnim primjesama kvarca te pečeni reoksidacijski. Vanjska je stijenka ulomaka premazana crvenom bojom (10R 4/4 *weak red*) dok je unutar nja smeđe boje (7.5YR 5/4 *brown*). Jezgra ulomaka je siva.

3. Ulomak žare T. 1: A. Vanjska je stijenka obojana crvenom bojom, a kukasti se ukras uočava u bijelom tragu oksidacije kositrenih lamela.

5.30 x 5.10 x 0.60 cm

GMV AO-1868

4. Ulomak žare T. 1: A. Ulomak vjerojatno pripada donjem dijelu trbuha žare. Sačuvan je trag crno bojanog ukrasa na koji su aplicirane kositrene lamele. Uočava se ravna linija iz koje na donjem dijelu ulomka izlazi niz od dva manja uglata meandra, a u gornjem je dijelu sačuvan dio većeg meandra.

5.90 x 4.90 x 0.50 cm

GMV AO-1873

5. Ulomak žare T. 1: B. Veći ulomak trbuha žare. Na ulomku je uočljiv značajan dio ukrasa sačuvanog u crnoj boji, a vidljivi su i bijeli tragovi oksidacije kositra. Ukras na trbušnom dijelu ove žare sastoji se od niza koji čine po dva paralelna uglata meandra povezana cik-cak linijom. Na ovdje prikazanom ulomku sačuvan je donji dio te kompozicije.

⁵ Boje su određene pomoću tablica Munsel Soil Color Charts 1990.

PLATES

Plate 1.

Plate one shows fragments of red-black painted ceramic urns discovered in the so called M. Šanglin's probe, and which can be ascribed to one of two urns. The probable positions of specific fragments of urns were determined based on orientation, curvature, decoration and thickness.

Fragments of urn lids cannot, with certainty, be connected to either of the two lids found in the 1957 excavations (Vinski-Gasparini 1961: pl. IV: 3, 4).

1. The urn lid fragment is made of clay with quartz inclusions fired in a reduction atmosphere. The color of the inner, outer and wall surface is 10YR 4/1 *dark gray*⁵.

4.50 x 6.20 x 0.80 cm

VCM AD-1862

2. The urn lid fragment is made of clay with quartz inclusions fired in a reduction atmosphere. The color of the inner, outer and wall surface is 10YR 4/1 *dark gray*.

3.80 x 7.00 x 0.70 cm

VCM AD-1874

Urn fragments, Pl. 1: A, B are made out of purified clay with small quartz inclusions fired in a reduction atmosphere. The outer surface of the fragments is painted red (10R 4/4 *weak red*), while the inner surface is brown (7.5YR 5/4 *brown*). The cores of the fragments are gray.

3. Urn fragment, Pl. 1: A. The outer surface is painted red, and a hook-like decoration is visible where the tin plates oxidized.

5.30 x 5.10 x 0.60 cm

VCM AD-1868

4. Urn fragment, Pl. 1: A. The fragment is probably a part of the lower belly of the urn. A trace of painted black decorations are visible onto which tin plates were applied. A straight line is visible on the lower part of the fragment, with a line of two smaller angular meanders, and the upper part of the fragment shows a part of a larger meander.

5.90 x 4.90 x 0.50 cm

VCM AD-1873

5. Urn fragment, Pl. 1: B. A larger fragment of an urn belly. The fragment shows a significant part of a black painted decoration and white traces of oxidized tin plates. The decoration on the belly of this urn is comprised of a line with two parallel angular meanders

⁵ The colors were determined using Munsel Soil Color Charts published in 1990.

5.70 x 11.21 x 0.50 cm

GMV AO-1870

6. Ulomak žare T. 1: B. Ulomak trbušnog dijela žare. U gornjem dijelu ulomka uočljiva je crno bojana vodoravna linija, a meandar u donjem dijelu vidljiv je samo kao odsjaj s manjim tragovima bijele oksidacije kositra.

6.80 x 6.20 x 0.50 cm

GMV AO-1866

7. Ulomak žare T. 1: B. Ulomak donjeg dijela trbuha žare. Bijeli trag oksidacije kostira ocrta ukras u obliku uglatog meandra iz kojeg na dnu izlaze kratke okomite linije.

4.90 x 4.90 x 0.60 cm

GMV AO-1869

8. Ulomak žare T. 1: B. Ulomak trbušnog dijela žare. Uočljivi su tragovi crnog bojanja, međutim veći dio ukrasa sačuvan je u oksidaciji kositra. Od ukrasa, na ulomku se nalazi dio većeg uglatog meandra ispod kojeg je vidljiv niz od tri manja meandra.

6.10 x 6.30 x 0.60 cm

GMV AO-1867

9. Ulomak dna jedne od dviju žara T. 1: A, B. U gornjem je uglu ulomka uočljiv trag crvenog bojanja dok veći dio komada sačinjava crni premaz.

6.50 x 8.20 x 0.70 cm

GMV AO-1864

10. Ulomak jedne od dviju žara T. 1: A, B. Na gornjem rubu ulomka sačuvan je bijeli trag oksidacije kositra dok se uz sam donji rub nalazi tanka linija crne boje. Sudeći prema debljini stijenke koja je mnogo bliža ulomcima dna žara (T. 1: 9, 11) nego onima vrata ili trbuha, treba pretpostaviti kako se radi o ulomku koji pripada prijelazu iz trbuha u dno žare.

6.70 x 9.20 x 0.70 cm

GMV AO-1872

11. Ulomak dna jedne od dviju žara T. 1: A, B. Manji ulomak dna posude s tragovima crvenog i crnog bojanja.

5.15 x 4.20 x 0.70 cm

GMV AO-1871

T. 1: A, B. K. Vinski-Gasparini 1961: T. V, T. VI.

T. 1: 1-11. Gradski muzej Varaždin (snimila: M. Matijaško, 2010.)

Tabla 2.

1.a. Ulomak vrata i oboda jednostavnog lonca ukrašenog bradavičastom aplikacijom. Lonac je grube izrade i slabo pečen. Unutrašnja stijenka i obod su crvenkastosmeđe boje (5YR 5/4 *reddish brown*) dok

connected by a zigzag line. The fragment featured here shows the lower part of this composition.

5.70 x 11.21 x 0.50 cm

VCM AD-1870

6. Urn fragment, Pl. 1: B. A fragment of an urn belly. The upper part of the fragment shows a painted black horizontal line, and the meander on the lower part is only visible as a shine with smaller traces of white tin oxidation.

6.80 x 6.20 x 0.50 cm

VCM AD-1866

7. Urn fragment, Pl. 1: B. A fragment of a lower part of an urn. White traces of tin oxidation reveal a decoration shaped like an angular meander with short vertical lines coming out of its lower part.

4.90 x 4.90 x 0.60 cm

VCM AD-1869

8. Urn fragment, Pl. 1: B. A fragment of an urn belly. Traces of black paint are visible, but most of the decoration is visible via tin oxidation. The fragment shows the most part of an angular meander with a line of three smaller meanders under it.

6.10 x 6.30 x 0.60 cm

VCM AD-1867

9. A fragment of one of the two urns, Pl. 1: A, B. The upper part of the fragment reveals a trace of red paint, while most of the piece is painted black.

6.50 x 8.20 x 0.70 cm

VCM AD-1864

10. A fragment of one of the two urns, Pl. 1: A, B. The upper part of the fragment reveals a white trace of tin oxidation, with a thin black line near the lower edge of the fragment. Judging by the fragment width which is more like those of fragments of urn bottoms (Pl. 1: 9, 11) than fragments of the neck or the belly, we assume that this is fragments of the belly-to-bottom transition of the urn.

6.70 x 9.20 x 0.70 cm

VCM AD-1872

11. A fragment of the bottom of one of the two urns, pl. 1: A, B. A smaller fragment of a bottom of a vessel with traces of red and black paint.

5.15 x 4.20 x 0.70 cm

VCM AD-1871

T. 1: A, B. K. Vinski-Gasparini 1961: T. V, T. VI.

T. 1: 1-11. Varaždin City Museum (photographed by: M. Matijaško, 2010.)

Plate 2.

1.a. A fragment and rim of a simple pot decorated with knobs. The pot is coarse and badly fired. The

su na vanjskoj stijenci uočljivi tragovi izloženosti vatri koji dosežu gotovo do samog oboda (10YR 4/1 *dark gray*).

8.20 x 4.80 x 0.80 cm

GMV AO-1859

Gradski muzej Varaždin (snimila: M. Matijaško, 2010.)

1.b. Ulomak stijenke lonca. Ulomak je izrađen od slabo pročišćene gline. Izrada je gruba, a pečenje loše. Sudeći prema boji unutrašnje (5YR 5/4 *reddish brown*) i vanjske (10YR 4/1 *dark gray*) stijenke, fakturi i debljini ulomka, velika je vjerojatnost kako ulomak pripada istoj posudi kao i T. 2: 1.a.

5.70 x 7.80 x 0.80 cm

GMV AO-1860

Gradski muzej Varaždin (snimila: M. Matijaško, 2010.)

2. Ulomak lonca trbušastog tijela. Ulomak pripada gornjem dijelu lonca, a seže sve do prijelaza rame na u trbuh posude. Lonac je izrađen od dobro pročišćene gline, a pečen je oksidacijski. Na prijelazu ramena u vrat nalazi se ukras u obliku dvije široke plitke kanelure. Boje vanjske stijenke variraju od 2.5YR 5/4 *reddish brown* do 5YR 5/8 *yellowish red*. Unutrašnja stijenka je nešto tamnije boje, od 5YR 4/1 *dark gray* do 10YR 7/1 *light gray* osim na samom obodu gdje prevladavaju boje vanjske stijenke.

10.50 x 13.50 x 0.50 cm

GMV AO-1865

Gradski muzej Varaždin (snimila: M. Matijaško, 2010.)

Tabla 3.

Ulomak posude izrađene iznimno kvalitetno, redukcijski pečene s poliranom površinom i tragovima grafitiranja. Ulomak se može definirati kao dio šuplje aplikacije većih dimenzija na ramenu ili trbuhu keramičke posude nepoznate forme. Od ukrasa su sačuvane dvije plitke kanelure koje su vjerojatno koncentrično ukruživale aplikaciju. Boja vanjske stijenke je 2.5Y N4/0 *dark gray*, a unutrašnje 10YR 5/1 *gray*.

cjelina 8.10 x 8.20 x 8.30 cm; otvor na najužem dijelu 3.70 x 2.80 cm; stijenka 0.70 cm

GMV AO-1861

Gradski muzej Varaždin (3D skeniranje: Vektra d.o.o., Varaždin, 2011.)

Tabla 4.

A. Crtež kalotaste brončane zakovice izrađene iskucavanjem (sl. 4.). Glava zakovice je oštećena na ru-

inner surface and the rim are reddish brown (5YR 5/4 *reddish brown*), while the outer surface shows traces of burning which almost reach the rim (10YR 4/1 *dark gray*).

8.20 x 4.80 x 0.80 cm

VCM AD-1859

Varaždin City Museum (photographed by: M. Matijaško, 2010.)

1.b. A fragment of a pot made out of unpurified clay. The fragment is coarse and badly fired. Judging by the color of the inner (5YR 5/4 *reddish brown*) and outer (10YR 4/1 *dark gray*) surface, the texture and fragment thickness, it is very likely that it was part of the same vessel as the fragment shown on Pl.. 2: 1.a.

5.70 x 7.80 x 0.80 cm

VCM AD-1860

Varaždin City Museum (photographed by: M. Matijaško, 2010.)

2. A fragment of a pot with a rounded body. The fragment was part of the upper part of the pot, reaching the transition from shoulder to belly of the vessel. The pot is made out of very well-purified clay and was fired in an oxidation atmosphere. The transition shoulder to neck is decorated with two wide shallow cannelures. The color of the outer surface varies between 2.5YR 5/4 *reddish brown* to 5YR 5/8 *yellowish red*. The inner surface is somewhat darker, from 5YR 4/1 *dark gray* to 10YR 7/1 *light gray*, apart from the rim itself which is dominated by the colors of the outer surface.

10.50 x 13.50 x 0.50 cm

VCM AD-1865

Varaždin City Museum (photographed by: M. Matijaško, 2010.)

Plate 3.

A fragment of a high-quality vessel fired in a reduction atmosphere which has a polished surface and shows traces of graphite. It can be defined as part of a larger hollow application on the shoulder or belly of a pottery vessel of an unknown form. Only two shallow cannelures which probably circled around the application were preserved. The color of the outer surface is 2.5Y N4/0 *dark gray*, and the inner is 10YR 5/1 *gray*.

whole 8.10 x 8.20 x 8.30 cm; opening on the narrowest part 3.70 x 2.80 cm; thickness 0.70 cm

VCM AD-1861

Varaždin City Museum (3D skeniranje: Vektra d.o.o., Varaždin, 2011.)

bovima zbog čega je nemoguće utvrditi originalan promjer. Plosnata igla je odlomljena na dužini od 1.15 cm i blago se sužava prema kraju.

kalota 2.85 – 3.30 x 0.01 cm; igla 1.15 x 0.40 – 0.30 x 0.20 – 0.15 cm

GMV AO-1863

Gradski muzej Varaždin (crtež: M. Matijaško, 2011.)

B. Dvanaest ulomaka žara T. 1: A, B. Ulomci pripadaju vratnom i trbušnom dijelu žara, međutim, zbog veličine i slabe sačuvanosti ukrasa nije ih bilo moguće pripisati jednoj od dviju posuda. Ulomci su izrađeni od pročišćene gline sa sitnim primjesama kvarca. Vanjska je stijenka ulomaka premazana crvenom bojom (10R 4/4 *weak red*), unutarnja je smeđe boje (7.5YR 5/4 *brown*) dok je jezgra siva. Pečeni su reoksidacijski. Na ulomcima su uočljivi tragovi dekoracije izrađene crnom bojom te bijeli ostatci kositrenog lima.

GMV AO-60167

Gradski muzej Varaždin (snimila: M. Matijaško, 2011.)

Plate 4.

A. Drawing of an embossed domed bronze rivet (fig. 4). The head of the rivet is damaged on the edges, making it impossible to define the original diameter. The flat nail is broken, and only 1-15 cm are preserved. The nail becomes narrow at its tip.

head 2.85 – 3.30 x 0.01 cm; nail 1.15 x 0.40 – 0.30 x 0.20 – 0.15 cm

VCM AD-1863

Varaždin City Museum (drawing: M. Matijaško, 2011.)

B. Twelve urn fragments; pl. 1: A, B. The fragments were part of the neck and belly of urns. However, due to the state of preservation, it was impossible to ascribe them to either of the two vessels with certainty. They are made out of purified clay with small quartz inclusions. The outer surface is painted red (10R 4/4 *weak red*), the inner is brown (7.5YR 5/4 *brown*), and the core is gray. They were fired in a reduction atmosphere. The fragments display traces of black painted decorations and white traces of tin plates.

VCM AD-60167

Varaždin City Museum (photographed by: M. Matijaško, 2011.)



Tabla 1. Ullomci crveno-crno bojanih žara i njihovih poklopaca, (1-11) Gradski muzej Varaždin, inv. br. AO-1874, AO-1862, AO-1868, AO-1873, AO-1870, AO-1866, AO-1869, AO-1867, AO-1864, AO-1872, AO-1871 (snimila i uredila M. Matijaško, 2010), (A, B) K. Vinski-Gasparini 1961: T. V, T. VI.

Plate 1. Fragments of red-black painted urns and their lids, (1-11) Varaždin City Museum, inv. no. AO-1874, AO-1862, AO-1868, AO-1873, AO-1870, AO-1866, AO-1869, AO-1867, AO-1864, AO-1872, AO-1871 (photographed and edited M. Matijaško, 2010), (A, B) K. Vinski-Gasparini 1961: pl. V, pl. VI.



Tabla 2. (1.a) Ulomak vrata i oboda jednostavnog lonca ukrašenog bradavičastom aplikacijom, Gradski muzej Varaždin, inv. br. AO-1859, (1.b) Ulomak stijenske lonca, Gradski muzej Varaždin, inv. br. AO-1860, (2) Ulomak lonca kuglastog tijela, Gradski muzej Varaždin, inv. br. AO-1865 (snimila i obradila: M. Matijaško, 2011).

Plate 2. (1.a) Fragment of the neck and rim of a simple pot decorated by a knob, Varaždin City Museum, inv. no. AO-1859, (1.b) Ulomak stijenske lonca, Varaždin City Museum, inv. no. AO-1860, (2) Fragment of a pot with a rounded body, Varaždin City Museum, inv. no. AO-1865 (photographed and edited by: M. Matijaško, 2011).



Tabla 3. Ulomak aplikacije keramičke posude, Gradski muzej Varaždin, inv. br. AO-1861 (3D skeniranje: M. Grgurić, 2011).

Plate 3. Fragment of an application from a pottery vessel, Varaždin City Museum, inv. no. AO-1861 (3D scanning: M. Grgurić, 2011).

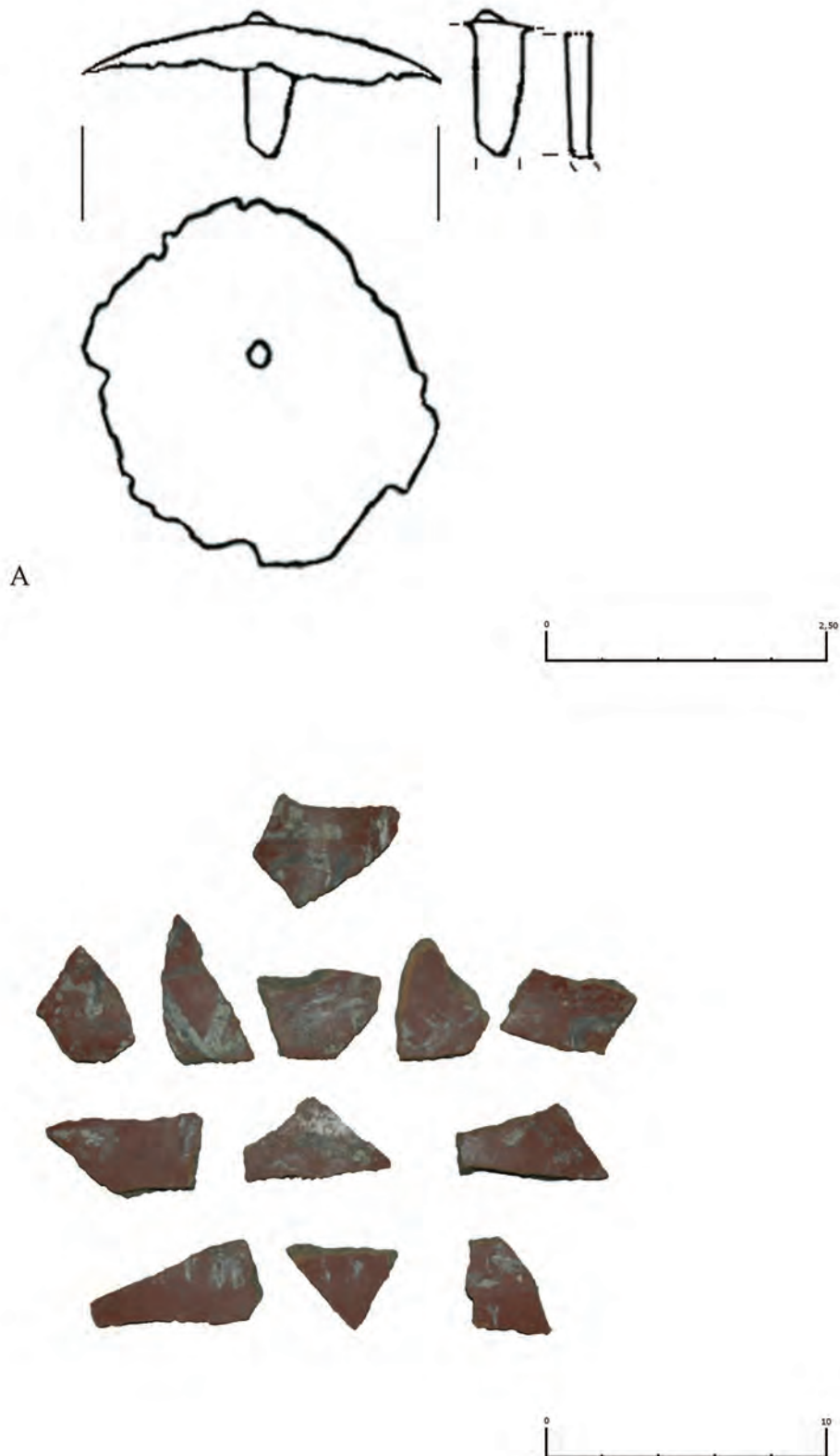


Tabla 4. (A) Crtež kalotaste brončane zakovice, Gradski muzej Varaždin, inv. br. AO-1863 (crtež: M. Matijaško, 2011). (B) Dvanaest ulomaka žara T. 1: A, B, Gradski muzej Varaždin, inv. br. 60167 (snimila: M. Matijaško, 2011).

Plate 4. (A) Drawing of the domed bronze rivet, Varaždin City Museum, inv. no. AO-1863 (drawing by: M. Matijaško, 2011). (B) Twelve urn fragments Pl. 1: A, B, Varaždin City Museum, inv. no. 60167 (photographed by: M. Matijaško, 2011).

POPIS IZVORA / LIST OF SOURCES

GMV, AO	Inventarna knjiga II
GMV, AO	<i>Inventar Prehistorijskog odjela grad. Muzeja Varaždin knjiga II.</i>
GMV, AO	bez datuma
GMV, AO	Omot: Martijanec. <i>Pismo Martina Štanglina Stjepanu Vukoviću</i> (Martijanec, bez datuma)
GMV, AO 1950	GMV, Arheološki odjel. Omot: Martijanec. <i>Zapisnik. Mogilica /tumulus/; mjesto: Martijanec kod Ludbrega.</i> Stjepan Vuković (18. III. 1950.)
HRŽENICA-128	HRŽENICA-128, Karta JNA, Izdanje Vojnogeografskog instituta 1968. g. (1:25 000)

KRATICE / ABBREVIATIONS

AMZ	<i>Arheološki muzej Zagreb</i>
GMV, AO	<i>Gradski muzej Varaždin, Arheološki odjel</i>
HAD	<i>Hrvatsko arheološko društvo</i>
HAG	<i>Hrvatski arheološki godišnjak</i>
KPŽ	<i>Kultura polja sa žarama</i>
PJZ	<i>Praistorija jugoslavenskih zemalja</i>
SAZU	<i>Slovenska akademija znanosti in umetnosti</i>

LITERATURA / BIBLIOGRAPHY

Balen-Letunić 2004	D. Balen-Letunić (ed.), <i>Ratnici na razmeđu istoka i zapada, Starije željezno doba u kontinentalnoj Hrvatskoj</i> (katalog izložbe/exhibition catalogue), Zagreb, 2004.
Dobiat 1980	C. Dobiat, "Das hallstattzeitliche Gräberfeld von Kleinklein und seine Keramik", <i>Schild von Steier</i> , Beiheft 1, Graz, 1980.
Dular 1978	A. Dular, "Okras živalskih glav na posodah halštatskega obdobja Slovenije", <i>Arheološki vestnik</i> 29, Ljubljana, 1978, 85-94.
Dular 1982	J. Dular, <i>Halštatska keramika v Sloveniji</i> (Dela SAZU 23), Ljubljana, 1982.
Eibner-Persy 1980	A. Eibner-Persy, <i>Hallstattzeitliche Grabhügel von Sopron (Ödenburg). Die Funde der Grabungen 1890-92 in der Prähistorischen Abteilung des Naturhistorischen Museums in Wien und im Burgenländischen Landesmuseum in Eisenstadt</i> (Wissenschaftliche Arbeiten aus dem Burgenland 62), Eisenstadt, 1980.
Gabrovec 1962-1963	S. Gabrovec, "Halštatske čelade jugovshodnoalpskega kroga", <i>Arheološki vestnik</i> 13-14, Ljubljana, 1962-1963 [1963], 293-347.
Ilon 2007	G. Ilon, "A Hallstatt kultúra elökelőinek halmos temetkezései a Dunátúlton/ Hallstattzeitliche Hügelgräber in Westungarn", in: H. D. Galter & D. Kramer (ed.), <i>Der Gräberfund von Kleinklein im europäischen Kontext</i> , Graz, 2007, 83-122.
Ilon 2008	G. Ilon, "Früheisenzeitliche Töpferware in der Siedlung von Górkápolnadomb (Kom. Vas, Westungarn)", <i>Archaeologiai Értesítő</i> 133, Budapest, 2008, 107-117.
Kovačević 2005	S. Kovačević, <i>Naseljenost sjeverozapadne Hrvatske u starijem željeznom dobu</i> (neobjavljeni magistarski rad, Sveučilište u Zagrebu / unpublished MsC thesis, University of Zagreb), Zagreb, 2005.
Kovačević 2008	S. Kovačević, "Osvrt na strukturu i keramičku proizvodnju kasnohalštatskog naselja u Zbelavi kod Varaždina", <i>Prilozi Instituta za arheologiju u Zagrebu</i> 25/1, Zagreb, 2008, 47-80.

- Kromer 1962 K. Kromer (ed.), *Situlenkunst zwischen Po und Donau, Verzierte Bronzearbeiten aus dem ersten Jahrtausend v. Chr.*, Wien, 1962.
- Ložnjak-Dizdar 2004 D. Ložnjak-Dizdar, "C. Metzner-Nebelsick, Der "Trako-Kimmerische" Formenkreis aus der Sicht der Urnenfelder und Hallstattzeit im sudostlichen Pannonien, I-II (recenzija)", *Prilozi Instituta za arheologiju u Zagrebu* 21/1, Zagreb, 2004, 229-237.
- Ložnjak-Dizdar 2007 D. Ložnjak-Dizdar, "Brončani kotlić iz Drave kod Koprivnice", *Prilozi Instituta za arheologiju u Zagrebu* 24/1, Zagreb, 2007, 69-78.
- Majnarić-Pandžić 2002 N. Majnarić-Pandžić, "C.F.E.Pare, Beiträge zum Übergang von der Bronze zur Eisenzeit in Mitteleuropa, Teil I - Grundzüge der Chronologie im östlichen Mitteleuropa (11.- 8. Jahrhundert v. Chr.) Jahrbuch RGZM 45, 1, Mainz 1998, 293-433", *Opuscula archaeologica* 26/1, Zagreb, 2002, 341-348.
- Metzner-Nebelsick 1993 C. Metzner-Nebelsick, *Der "Trako-Kimmerische" Formenkreis aus der Sicht der Urnenfelder und Hallstattzeit im sudostlichen Pannonien* (Vorgeschichtliche Forschungen 23), Berlin, 1993.
- Munsell Soil Color Charts 1990 *Munsell Soil Color Charts*, Baltimore, 1990.
- Nebelsick 1997 L. D. Nebelsick, "Die Kalenderberggruppe der Hallstattzeit am Nordostalpenrand", in: J. W. Neugebauer (ed.), *Hallstattkultur im osten Österreichs* (Wissenschaftliche Schriftenreihe Niederösterreich 106/107/108/109), St. Pölten, 1997, 9-128.
- Pare 1998 C. Pare, "Beiträge zum Übergang von der Bronze- zur Eisenzeit in Mitteleuropa. Teil I: Grundzüge der Chronologie im Östlichen Mitteleuropa (11.-8. Jahrhundert v. Chr.)", *Jahrbuch des Römisch-Germanischen Zentralmuseums Mainz* 45, Mainz, 1998, 293-433.
- Potrebica 2002 H. Potrebica, "Istraživanje nekropole pod tumulima iz starijega željeznog doba na nalazištu Gradci kod sela Kaptol (sezona 2001.)", *Opuscula Archaeologica* 26, Zagreb, 2002, 331-339.
- Potrebica 2003 H. Potrebica, "Požeška kotlina i Donja Dolina u komunikacijskoj mreži starijeg željeznog doba", *Opuscula Archaeologica* 27, Zagreb, 2003, 217-242.
- Potrebica 2006 H. Potrebica, "Gradci; Kaptol", *HAG* 2, Zagreb, 2005 [2006], 61-64.
- Rebay 2005 K. C. Rebay, "Hallstattzeitliche Grabfunde aus Donnerskirchen", *Burgenländische Heimatblätter* 4, Eisenstadt, 2005, 165-210.
- Siegfried-Weiss 1979 A. Siegfried-Weiss, *Der Ostalpenraum in der Hallstattzeit und seine Beziehungen zum Mittelmeergebiet* (Hamburger Beiträge zur Archäologie 6), Hamburg, 1979.
- Stare 1973 V. Stare, *Prazgodovina Šmarjete* (Katalogi in monografije 10), Ljubljana, 1973.
- Šimek 1983 M. Šimek, "Prostor varaždinske regije od neolita do rimskog doba (pregled stanja istraživanja do 1981. godine)", in: A. Mohorovičić (ed.), *Varaždinski zbornik*, Varaždin, 1983, 145-166.
- Šimek 1984 M. Šimek, "Najnovija istraživanja prethistorije ludbreškog kraja", in: V. Mađarić (ed.) *Ludbreg*, Ludbreg, 1984, 49-57.
- Šimek 1997 M. Šimek (ed.), *Registar arheoloških nalaza i nalazišta sjeverozapadne Hrvatske*, Bjelovar, 1997.
- Šimek 2003 M. Šimek, "Grobnji humak s ukopom konja kod Jalžabeta", in: B. Čečuk (ed.), *Arheološka istraživanja u Bjelovarsko-bilogorskoj županiji i pogrebni ritusi na teritoriju Hrvatske* (Izdanja HAD-a 21), Zagreb, 2003, 57-78.
- Šimek 2004 M. Šimek, "Grupa Martijanec-Kaptol", in: D. Balen-Letunić (ed.), *Ratnici na razmeđu istoka i zapada, Starije željezno doba u kontinentalnoj Hrvatskoj* (katalog izložbe / exhibition catalogue), Zagreb, 2004, 79-129.
- Šimek et al. 2004 M. Šimek et al., "Grupa Martijanec-Kaptol – Katalog", in: D. Balen-Letunić (ed.), *Ratnici na razmeđu istoka i zapada, Starije željezno doba u*

- kontinentalnoj Hrvatskoj* (katalog izložbe / exhibition catalogue), Zagreb, 2004, 287-313.
- Škoberne 1999 Ž. Škoberne, *Budinjak: kneževski tumul*, Zagreb, 1999.
- Tecco Hvala 2012 S. Tecco Hvala, *Magdalenska gora. Družbena struktura in grobni rituali železnodobne skupnosti/Magdalenska gora. Social structure and burial rites of the Iron Age community* (Opera Instituti Archaeologici Sloveniae 26), Ljubljana, 2012.
- Teržan 1990 B. Teržan, *Starejša železna doba na Slovenskem Štajerskem/Early Iron Age in Slovenian Styria* (Katalogi in monografije 25), Ljubljana, 1990.
- Vinski-Gasparini 1961 K. Vinski-Gasparini, "Iskopavanje kneževskog tumulusa kod Martijanca u Podravini", *Vjesnik Arheološkog muzeja u Zagrebu* 2, Zagreb, 1961, 39-66.
- Vinski-Gasparini 1973 K. Vinski-Gasparini, *Kultura polja sa žarama u sjevernoj Hrvatskoj* (Monografije 1), Zadar, 1973.
- Vinski-Gasparini 1987 K. Vinski-Gasparini, "Grupa Martijanec-Kaptol", in: A. Benac (ed.), *PJZ V, Željezna doba*, Sarajevo, 1987, 182-230.