

## NEOBJELODANJENE ROMANIČKE SKULPTURE U ZADRU

I VO PETRICIOLI

Zadar, gdje se rodio Juraj Dalmatinac, Franjo Laurana i školovao Andrija Aleši, stvorio je svoje klesarske radionice vrlo rano, u vrijeme stvaranja pleterne plastike. Od pleternih pluteja do kipova Jurja i Alešija prošlo je i zadarsko kiparstvo svoj logični razvoj, koji je zahvatio čitavu umjetnost Zapada.

U tom razvoju romanička plastika pretstavlja važnu stepenicu, te zaslužuje da joj se posveti dužna pažnja. Dapače po sačuvanim spomenicima možemo dobrim dijelom pratiti razvoj unutar tog stilskog razdoblja od najranijih skulptura tek oslobođenih pleterne klesarske manire do realističkih ostvarenja na dovratnicima i nadvratnicima vrata katedrale.

Dosada se uglavnom proučavalo romaničko graditeljstvo Zadra tako, da se od plastike obradilo samo ono, što čini sastavni dio arhitekture. Tako su usput objelodanjene i reprodukcije skulptura. U prvom redu skulpture sa pročelja katedrale: četiri apostola do glavnog portala, koji prikazuju izvjesne arhaične karakteristike, lunete sporednih portala, koje prikazuju »agnusa Dei« i grupa Naviještenja sa lijevog sporednog portala. Zatim dovratnici i nadvratnici glavnog i lijevog sporednog portala s bogatim akantusovim ukrasom, protkanim realističkim motivima, te konačno dva akroterija — simbola evangelista: bik nad lijevom sporednom lađom i lav nad desnom. Iz unutrašnjosti katedrale objelodanjen je reljef na antependiju oltara iz kripte, koji prikazuje sv. Stošiju na lomači<sup>1)</sup>. Sa pročelja crkve sv. Krševana reproducirani su također akroteriji — simboličke životinje<sup>2)</sup>.

<sup>1)</sup> Katedrala je obrađena u slijedećim studijama:

Bianchi, *Zara cristiana I*, Zadar, 1877, str. 89 i dalje; Jackson, *Dalmatia, the Quarnero and Istria, I*, Oxford, 1887, str. 267 i dalje; Sabalich Guida archeologica di Zara, Zadar, 1897 str. 42 i dalje; Brunelli, *Storia di Zara, Venezia* 1913, str. 240 i dalje; U. Monneret de Villard, *L'architettura romanica in Dalmazia*, Milano 1910, str. 11 i dalje; G. Bersa, *Guida storica artistica di Zara*, Trst 1926, str. 48 i dalje; M. Vasić, *Arhitektura i skulptura u Dalmaciji*, Beograd 1922., str. 216 i dalje, plastika specijalno str. 272 i dalje. Upozoravamo na Ber-

Iz crkve sv. Šime, nekadašnjeg /sv. Stjepana, objelodanjen je kameni sarkofag sv. Šime<sup>3)</sup>, reljef porođenja Kristova, koji spada u red zanimljivijih romaničkih skulptura u Dalmaciji<sup>4)</sup> i drvena polureljefna Gospa bizantinskih karakteristika<sup>5)</sup>.

Postoji zatim opsežna literatura i o polureljefnim drvenim raspelima iz crkava sv. Frane<sup>6)</sup> i sv. Mihovila<sup>7)</sup>.

Ostali spomenici, koji se uglavnom nalaze u Arheološkom muzeju, bili su registrirani u katalogima muzeja i u općem katalogu zadarskih umjetničkih spomenika, a neki su uzgred spomenuti u literaturi općeg karaktera. Od nekih su objelodanjene i reprodukcije.

Najopširnije je obrađen i često reproduciran četvrtasti kapitel s ornamentikom lišća, vitica i stiliziranih ptica, koji potječe iz

---

sinu ocjenu ovog djela u »Atti e memorie della Società dalmata di storia patria II. Zadar 1927., str. 182 i dalje); C. Cecchelli, Zara, catalogo delle cose d'arte ed antichità, Roma 1932, str. 17 i dalje; G. Bersa, Per la storia delle chiese di Zara (appunti), il Duomo, Atti e memorie della Società dalmata di storia patria, III—IV. Zadar 1934.

Najbolje reprodukcije plastike nalaze se u djelu: C. Iveković, Bau-und Kunstdenkmale in Dalmatien I Zara, Wien 1927, tabla 12. 13, 14, 15, 19, zatim u Cecchellijevom katalogu (str. 19, 20, 21, 24) i Vasićevoj knjizi sl. 192, 193, 195, 196.

- 2) Od mnogobrojne literature, koja obrađuje ovu crkvu s arhitektonske strane spominjem samo djelo: C. Iveković, Crkva i samostan sv. Krševana u Zadru, Zagreb 1931., gdje su reproducirani akroteriji sa pročelja i plastične konzole u unutrašnjosti (sl. 85, 86, 87).
- 3) Sarkofag u koji su oko 1273. god. postavljene relikvije sv. Šime. Lit. Fondra, Istoria della insigne reliquia di s. Simeone profeta, Zadar 1855., str. 78—79; Bianchi, o. c. str. 344; Brunelli o. c. str. 421 do 422. Iveković Bau-und..., tabla 28c; Dudan, La Dalmazia nell'arte italiana, Milano 1922., str. 96; A. Bernardy, Zara ed i monumenti italiana della Dalmazia, Bergamo 1928., slika na str. 49; Cecchelli, o. c. str. 107.
- 4) Bianchi, o. c. str. 347; G. Bersa, Arte romanica a Zara, »Il Corriere della Dalmazia«, Zadar 16. III. 1919.; L. Travasini, (G. Bersa) Peregrinazioni d'Arte u »L'Aquila del Dinara«, 1923. br. 16 i dalje; Dudan, o. c. I, str. 94, 122 bilješka 53; Bernardy, o. c. (str. 51—52. Sl. na str. 50), datira ga u XII. st.; Cecchelli, o. c. str. 101.
- 5) Bianchi, o. c. str. 342—343; Cecchelli, o. c. str. 103.
- 6) Ovo se raspelo dugo smatralo mnogo starijim (datiralo se IX. i X. st.). Lit: Eitelberger von Edelberg, Die Mittelalterlichen Kunstdenkmaler Dalmatiens Wien, 1884., str. 164; F. Radić, Starodavno plohorezno i bojadisano pročep u franjevačkoj crkvi u Zadru, Vjesnik hrvat. arheol. društva XIII., 1821., str. 114; Sabalich, o. c., str. 102; Sabalich, I dipinti delle chiese di Zara, Zadar 1906.; Bersa, Guida str. 70—71; Toesca, Storia dell'Arte italiana I Torino 1927., str. 931. sl. 627 str. 934, 933 i 1026 (bilj. 13); Ev. Sandberg-Valalà, La Croce dipinta Italiana, Verona (1929) str. 69, sl. 42 str. 78—79 bilj. 19; Cecchelli, o. c. str. 132.
- 7) Bianchi o. c. str. 352, 358; Sabalich, Guida str. 323, 324; Sabalich, I dipinti delle chiese di Zara, Zadar; E. Sandberg-Valalà, o. c. str. 70 sl. 43 i str. 78—79 bilj. 19; Cecchelli, o. c. str. 151.

crkve sv. Frane<sup>8</sup>). Također je na više mjesta reproduciran reljefni lik sv. Krševana na konju<sup>9</sup>).

Reproducirani su još: kapitel sa četiri orla<sup>10</sup>), fragment ograde ambona sa reljefnim likom svetevice bizantinskih karakteristika<sup>11</sup>) i fragment reljefa sa prikazom dvaju grifona koji razdiru janje<sup>12</sup>).

Jednom je reproduciran i gipsani odljev kapitela iz franjevačkog samostana u Ugljanu, koji se mora također smatrati produktom zadarske romanike. Sastavljen je od četiri lika anđela rastvorenih krila. Komponiran je na isti način kao i spomenuti kapitel s orlovima<sup>13</sup>).

Bez reprodukcije spominje se još nekoliko romaničkih skulptura: poprsje Krista<sup>14</sup>), ulomak ploče s reljefom ženskog lika<sup>15</sup>), kapitel sa motivom zapletenih zmajeva<sup>16</sup>). Bez razloga se datira

- <sup>8</sup>) Mittheilungen des Zentralcommision, 1886. f. I str. XXXVI; Smirich u »Emporium« 1901., str. 62; Kowalczyk-Gurlitt, Denkmäler der Kunst in Dalmatien, Berlin 1910, Tabla 73; Führer durch das K. K. Staatsmuseum in s. Donato in Zara, Wien 1912. str. 70—71, sl. na str. 73. Ovdje se datira u XII. st.; Dudan o. c. I sl. 61, str. 95, datira ga u XII. st.; Vasić, o. c. str. 297—299 datira ovaj kapitel kasno, smatrajući ga produktom degenerirane romanike XIV. stoljeća; Bersa, Guida str. 136 (br. 106) datira ga u XIII. stoljeće; Iveković, Bau- und... Tabla 48c; Cecchelli, o. c. str. 194. sl. na str. 199, drži da je nastao između XIII. i XIV. st.
- <sup>9</sup>) Ovakav ikonografski prikaz sv. Krševana pretstavlja gradski grb Zadra. Brunelli: Il Gonfalone del comune di Zara, »Il Dalmata« 1905., br. 32; Brunelli, Storia di Zara, str. 216 i dalje; Führer str. 58, sl. na str. 59; Dudan o. c. str. 95—96; Cecchelli, o. c. str. 200.
- <sup>10</sup>) Führer, str. 70; Bersa, o. c. str. 156 (br. 104) Kowalczyk-Gurlitt, tabla 73; Cecchelli, o. c. str. 199, sl. na str. 198.
- <sup>11</sup>) Potječe iz crkve sv. Krševana. Bersa, Guida str. 165 (br. 407) datira ga u XIII. st.; Cecchelli, o. c. str. 192, sl. na str. 191 datira ga u XII. st.
- <sup>12</sup>) Potječe također iz crkve sv. Krševana. Bersa, o. c. str. 162 (br. 371); Cecchelli, o. c. str. 191, sl. na str. 190 (odmah ispod arhitrava vrata sv. Lovre).
- <sup>13</sup>) Führer str. 71, sl. na str. 32; Bersa, o. c. str. 136. Ovaj kapitel je jedan od triju koji su u sekundarnoj funkciji bili ugrađeni u klaustar franjevačkog samostana u Ugljanu, koji je 1430. god. dao sagraditi zadarski plemić Šimun Begna (v. Fabianich, Storia dei frati minori in Dalmazia e Bossina, Zadar 1864., II. str. 117 i dalje). Gradnja klaustra pokazuje improvizaciju, te osim kapitela koji su ad hoc izgrađeni, ugrađena su i tri romanička. Dalje ćemo se osvrnuti na jedan s kompliciranim ornamentom. Treći ima oblik dvolisnog kapitela bifore. Sa strane su dvaput u reljefu prikazane tri ribe sa zajedničkom glavom. Ovi su kapiteli prilikom gradnje klaustra po svojoj prilici dopremljeni iz Zadra.
- <sup>14</sup>) Führer, str. 68 (br. 100) i Bersa, o. c. str. 135 (br. 100) datiraju ga u XIII. st. Cecchelli, o. c. str. 199 datira ga također u XIII. st., ali ga smatra nevrijednim. Ako se ovdje zaista radi o skulpturi iz XIII. st., imala bi veliku vrijednost, jer pokazuje dobru modelaciju glave i kose.
- <sup>15</sup>) Führer, str. 71; Bersa, o. c. str. 136 (br. 108); Cecchelli, o. c. str. 196.
- <sup>16</sup>) Führer str. 62; Bersa, o. c. str. 132.

XV. stoljećem jedan romanički dvolisni kapitel s reljefom zadarskog grba i lava sv. Marka<sup>17)</sup>).

Izvan muzeja registrirana su još dva romanička reljefa: sv. Stošije koji je bio uzidan u stambenu zgradu<sup>18)</sup> i t. zv. kamenog grbavca, koji je još na mjestu<sup>19)</sup>. Na njih ćemo se navratiti kasnije.

Konačno, često se spominje kip grifona na rimskom stupu, višeputa kao lav<sup>20)</sup>. Fisković međutim smatra da su pri dnu stupa, gdje se vide četiri rupe, bila utaknuta četiri lava.

Svi su ovi spomenici obrađeni površno, kataloški, te nisu promatrani u svojoj međusobnoj vezi i u vezi s ostalim radovima romaničke umjetnosti, a ovdje su nabrojani, da ih se ipak ima na okupu kod daljnjeg pisanja o romanici u Zadru, stoga je navedena i literatura u kojoj su spominjani.

Potrebno bi bilo da se čitava zadarska romanička plastika obradi posebnom studijom i da se tako istakne njeno značenje, koje ima unutar šireg okvira povijesti dalmatinskog kiparstva.

Ovdje se donosi nekoliko reprodukcija značajnijih skulptura, od kojih su neke dosada bile samo spomenute u literaturi, ali nisu reproducirane, a neke nisu dosada zapažene, ili su otkrivene tek nakon bombardiranja Zadra.

Ovim će pregled romaničke plastike u Zadru biti donekle upotpunjen, pa će, vjerojatno, nešto doprinjeti općem proučavanju ovog problema.

Najstariji spomenik u ovom nizu svakako je stopa škropionice, koja je pronađena u ruševinama samostana sv. Marije (sl. 2). Polukugla stope raščlanjena je duhovito ukrasom lišća u šest medaljona, u kojima su naizmjenice prikazane po dvije palmice i životinje: u jednom medaljonu grifon, u drugom orao, a u trećem dvije simetrično postavljene ptice. Klesarska obrada pokazuje elemente rane romanike, koja je došla kod nas u upotrebu na pre-

<sup>17)</sup> Führer, str. 71; Bersa, o. c. str. 136, smatra da je nastao u XV. st. Istog mišljenja je i Cecchelli (o. c. str. 200). Ovaj su zaključak stvorili valjda jer se gradski grb Zadra javlja zajedno s grbom sv. Marka. Reljefna obrada lava i sv. Krševana isključivo je romanička, kao i stilizacija čitavog kapitela. Zadar je bio neko vrijeme pod mletačkom vlasti, dok je još u upotrebi romanički stil, pa je taj kapitel nastao najvjerojatnije u XIII. stoljeću.

<sup>18)</sup> Sabalich, Guida str. 124; Cecchelli, o. c. str. 186.

<sup>19)</sup> Sabalich, Guida str. 441; G. Bersa, *Sommario dei monumenti e degli oggetti d'arte di Zara, Rassegna Marchigiana per le arti decorative* IV, 4, siječanj 1926., 151.

<sup>20)</sup> Sabalich, Guida str. 124—125 smatra ga grifonom; Bersa, Guida, str. 63; Cecchelli, o. c., str. 12 smatraju ga krilatim lavom, isto tako i ostali »vodiči« pisanj u vrijeme talijanske vlasti (v. članak Dr. S. Gunjača, *Krivotvorenje fašista i naučna stvarnost, Slobodna Dalmacija*, 4. VIII. 1946.).



1. Reljefni medaljon u Arheološkom muzeju u Zadru



2. Stopa krstionice iz sv. Marije u Zadru



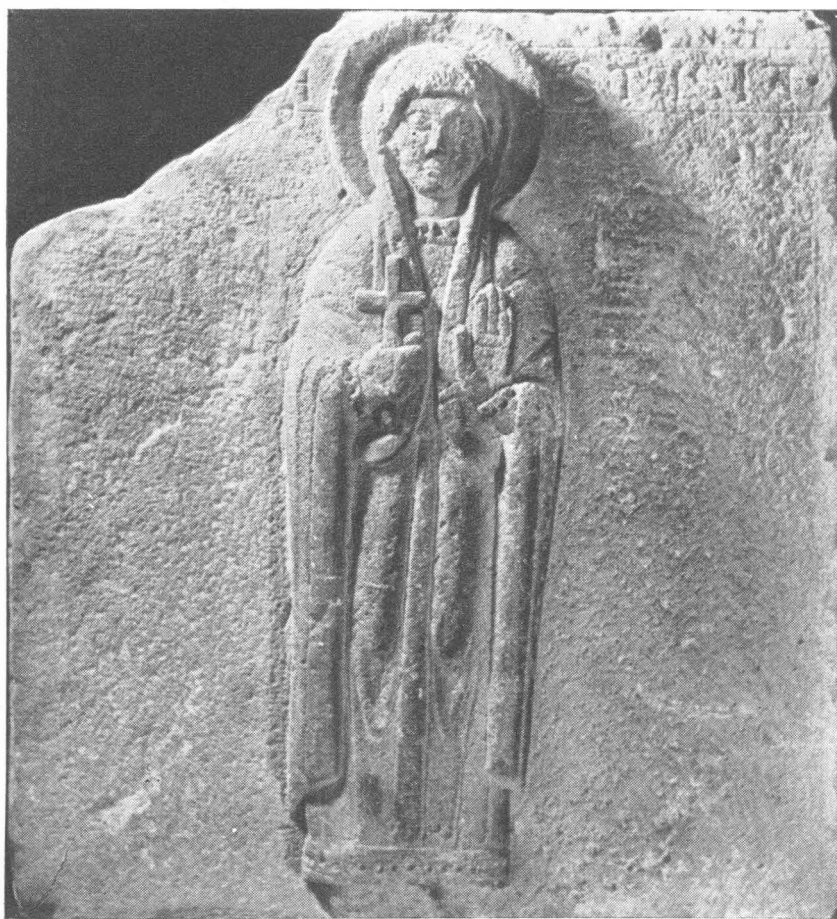
4. Glavica franjevačkog samostana u Ugljanu



3. Konsolica u Arheološkom muzeju u Zadru



5. Konzolica u Arheološkom muzeju u Zadru



6. Reljef sv. Stošije u Arheološkom muzeju u Zadru

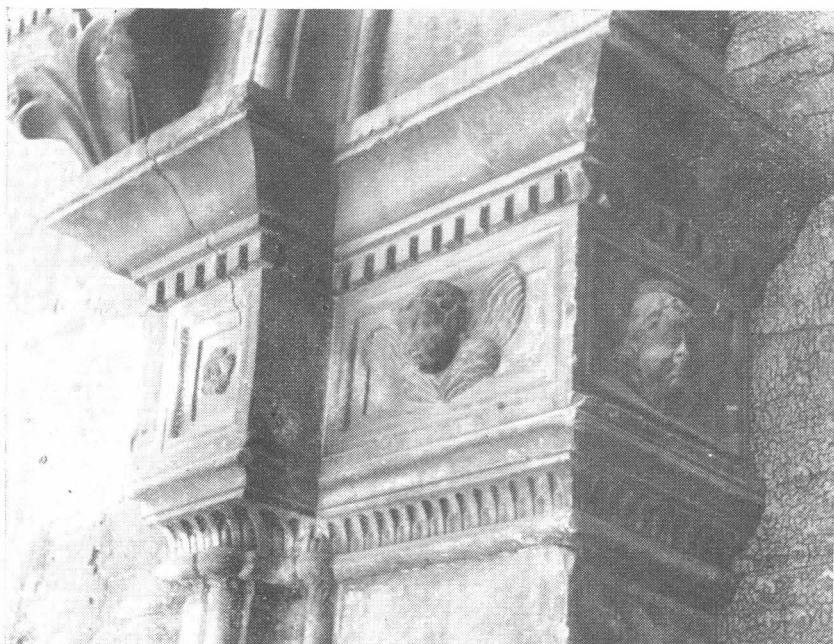




7. *Marin Vladić (?)*: *Reljef Madone u Splitu*



8. Ulomak reljefa u Arheološkom muzeju u Zadru



9. Dovratnik Divone u Dubrovniku



10. Glavica iz kapitula benediktinki u Zadru



11. Paskoje Miličević: Dubrovačka Divona

lazu iz XI. u XII. stoljeće, nakon pleterne plastike<sup>21</sup>). Zaista, obrada lišća slična je onoj na ornamentalnom frizu palmica u kapitulu i zvoniku istog samostana<sup>22</sup>), koji su datirani vremenskim razdobljem između 1105. i 1111. god., te ornamentiranim impostima iz crkve Velike gospe (S. Maria Maior)<sup>23</sup>). Sličan je spomenutom reljefu s grifonima. Dimenzije su stope 36 × 32 cm.

U potkrovlju kapitula pronađen je nedavno bogato ukrašeni četvrtasti kapitel, koji se nalazio nad nekim stupom bogato raščlanjenog debla. Ukrašen je tordiranim viticama, koje završavaju stiliziranim listovima. Ukrašen se podjednako javlja na svakoj od četiri stranice kapitela. Komponiran je simetrično na osovinu stranica. Obrada listova nas podsjeća na listove spomenute stope, samo je reljef daleko plastičnije shvaćen. Bliz je četvrtastom kapitelu iz Arheološkog muzeja a ranije iz crkve sv. Frane. Ponavlja motiv tordiranih vitica, koje završavaju listovima, ali je i od njega preciznije klesan. Naročito su listovi oblikovani mnogo ljepše. Dimenzije su ovog kapitela: vis. 33 cm gornja maksimalna širina 40 cm, a diameter grla 20 cm (slika 10).

U istu grupu spada i kapitel, koji je uzidan u klaustar franjevačkog samostana u Ugljanu. Dimenzije su iste kao kod prethodnog, dok je ukras mnogo bogatiji. Vitice doduše nisu tordirane, ali je ukras dosta slično komponiran. Na gornjem rubu kapitela javlja se mali friz palmica, a po sredini svake stranice uklesana je mala glava lava. Za razliku od prethodnoga grlo kapitela je okruglo (slika 4).

Ova dva kapitela prikazuju dalji razvojni stupanj romaničkog listnog ukrasa, koji se može pratiti od korniča i imposta sv. Marije, preko imposta crkve Velike Gospe, stope škropionice iz sv. Marije, reljefa s grifonima i kapitela iz crkve sv. Frane. Dudan upozorava da je ovaj posljednji stilski preteča kapitela propovjedaonice splitske katedrale<sup>24</sup>). Splitski se datiraju u XIII. stoljeće. Od prvih palmica iz sv. Marije koje su jako plošno oblikovane i nastale početkom XII. stoljeća, do plastičnih kapitela XIII. stoljeća može se postaviti razvoj ovog ukrasa i po tome, ukoliko se s ovako oskudnim raspoloživim podacima može raditi, možemo približno datirati kapitel iz sv. Frane zajedno sa ovima, koje se ovdje iznosi. Kapitel iz crkve sv. Frane dosada se različito datirao od XII. do XIV. stoljeća<sup>25</sup>). Mišljenja smo da on spada u XII. stoljeće, a dva ovdje reproducirana kao njegov stilski nastavak najkasnije u početak XIII. stoljeća. Zanimljivo je da nismo zapazili, da su ovakvi

<sup>21</sup>) Upozoravamo na sličnost ovog ukrasa i onog ukrasa nadvratnika sporednog portala splitske katedrale (v. Vasić, o. c. sl. 122).

<sup>22</sup>) Iveković, Bau- und... tabla 39.

<sup>23</sup>) Cecchelli, o. c. str. 199. gornja slika, najviše postavljen fragment; Iveković, o. c. tabla 48c.

<sup>24</sup>) Dudan, o. c. str. 95.

<sup>25</sup>) V. bilješka 8.

kapiteli reproducirani u publikacijama stranih spomenika, pa bi se, možda, moglo pretpostaviti da se ovaj ornament razvio baš kod nas.

Reljef svetice iz sv. Krševana može se stilski povezati s reljefom sv. Stošije, koji se ranije nalazio uzidan u zgradu skloništa sv. Silvestra<sup>26</sup>), a kasnije se nalazio u dvorištu bivše crkve sv. Roka, odakle je 1946. godine prenesen u Arheološki muzej. Dimenzije su reljefa 62 × 55 cm. Lik sv. Stošije pokazuje zatvorenu kompoziciju u izduženom obrisu. Svetica je odjevena u dugu haljinu sa naborima, čija stilizacija pokazuje daleki bizantinski uticaj. Preko glave joj je dugački veo, koji joj se spušta preko ruke. Ruke prijanja na grudi, desnom drži križ, a lijeva joj je u stavu adorans (slika 6).

Ljepši primjer iste stilizacije svetačkih likova prikazuje fragment reljefa od ružičaste breče, koji se nalazi od 1937. godine u Arheološkom muzeju, a dosada nije objelodanjen<sup>27</sup>). Nažalost, sačuvao se samo donji dio svetačkog lika. Ipak je ovaj fragment dovoljan da se vidi finoća i preciznost oblikovanja, koju je imao reljef. Dimenzije su fragmenta 48 × 22 cm (slika 8). Lik svetice iz sv. Krševana, lik sv. Stošije i ovaj fragment spadaju u red hijeratskih figura, koje su frontalno koncipirane. Postoji jedan savremeni primjer u drvenoj plastici u Splitu<sup>28</sup>). Bizantinska obrada odjeće nas pomalo podsjeća na drveni reljef iz crkve sv. Šime<sup>29</sup>).

Na uglu današnje Beogradske i Pavlinovićeve ulice, na zgradi nekad vlasništva De Ponte, nalazi se uzidan, poput malog telamona, zgrbljeni lik golog čovjeka<sup>30</sup>) (slika 3). Odavna je dobio pučki naziv »kamenog grbavca«. Komponiran je prilično primitivno. Sa svake strane ugla je lik u profilu, koji čući, a na bridu je izrađena glava u punoj plastici. Iako je dosta oštećena dadu se na njoj nazrijeti stilizirane kovrče. Kovrče i široko modelirano lice podsjeća nas na fizionomiju Josipa na spomenutom reljefu rođenja Kristova iz sv. Šime i to u donjoj kompoziciji Pranja<sup>31</sup>). Visina »grbavca« je 32 cm. Ovakve figure vrlo su česte u romanici.

Iz ruševina stambene zgrade, gdje se nalazila uzidana kao spolij, prenesena je u Arheološki muzej romanička konzola u obliku lava. Lik lava sa podvijenim repom zbijen je pod poluluk konzole, kojoj su strane obrađene reljefno. Izrađen je geometrijski i biljni ukras. S desne je bogatiji, nego s lijeve, gdje je ugravirana tek

<sup>26</sup>) V. bilješka 18.

<sup>27</sup>) Po muzejskoj knjizi inventara ne može se doznati nešto detaljnije o porijeklu ovog fragmenta. Navedena je samo godina nalaza, a mjesto je široko naznačeno: Zadar.

<sup>28</sup>) C. Fisković, Nekoliko neobjelodanih romaničkih skulptura u Splitu, Serta Hoffilleriana, tabla XLV., Zagreb 1940.

<sup>29</sup>) V. bilješka 5.

<sup>30</sup>) V. bilješka 19.

<sup>31</sup>) V. bilješka 4.

jedna palmica (slika 5). Lav je omiljen motiv u romanici, pa se često javlja na portalima, vijencima i konzolama. Ovaj je obrađen na tipičan romanički način. Naročito se ističe modelacija grive u obliku malih ljustaka. Obrada je dosta rustična, pa je teško odrediti da li je konzola produkt starije faze romanike, ili je nastala u kasnijem periodu, od ruke nekog slabijeg klesara. Dimenzije su: vis. 37 cm šir. 26 cm.

Na kraju donosimo jedan interesantan medaljon s prizorom sokola, koji se oborio na zeca (sl. 1). Obrada sokolovog perja tipično je romanička. Slični medaljoni javljaju se na romaničkim kućama, primjerice u Veneciji. Zanimljivo je spomenuti da se u Arheološkom muzeju u Puli nalazi sličan reljef s istim motivom samo bez medaljona. Naš je k tome detaljnije obrađen. Teže ga je datirati. Lovački su prizori karakteristični za gotiku, ali motiv grabilice koja se obara na plijen javlja se i u bizantinskoj umjetnosti<sup>32</sup>). Detaljnijim studiranjem u tom pravcu doći će se do čvršćeg zaključka. Diametar medaljona iznosi 37 cm.

Osim navedenih skulptura u Arheološkom muzeju sakupljeno je još par komada manjeg značaja. Najinteresantniji je od ovih mali kapitel od sivog mramora (vis. 16 cm), koji potječe iz crkve sv. Krševana. Tu se ponavlja motiv orlova kao na spomenutom, većem. Orlovi su ovdje isklesani vještije, izduženiji su, te je po tome kapitel dobio elegantniji oblik. Nažalost dosta je oštećen. Fragment malenog kipa psa (vis. 21 cm) mogao bi se ubrojiti u romaničku plastiku, ukoliko se ne radi o rustičnom kiparstvu kasnijeg vremena.

Iz zadarskih ruševina prenesena su u muzej još dva fragmenta romaničke plastike. Jedan pretstavlja glavu orla s perjem tretiranim poput ljustaka, a drugi, koji je pripadao, valjda, nekoj ogradi propovjedaonice ili krstionice, a potječe iz bivše crkve sv. Roka, nekadašnje Velike Gospe, ima ornament lukova, a pod lukom plitki reljef ptice.

<sup>32</sup>) V. Huisman G. Histoire generale de l'art, I. Paris 1947 sl. na str. 421.