

Kiklopske zidine Tirinsa i Mikene i arheološki tereni ovih lokaliteta su toliko impresivni da posjetilac sa ovog terena ne odlazi bez dubokih i trajnih impresija i doživljaja.

Uz arheološki teren starog Korinta je muzej skroman po svojoj arhitekturi ali bogat sadržajem.

Možda je među najjačim impresijama bio posjet starim Delfima. Uz veliki kompleks starog grčkog svetišta koje je još danas puno objekata, uz mnoštvo starih zapisa na zidovima, stupovima, stijenama, uz mnoštvo impresivnih ambijenata stoji i nova muzejska zgrada koja je puna spomenicima od kojih muzeji predstavljaju i najznačajnija djela klasične grčke umjetnosti.

Putujući danas kroz Grčku posjetilac se ne može oteti impresiji da u Grčkoj stari bogovi još uvijek žive i da Grčka živi od starih bogova pa ih stoga sa takovom ljubavi čuva i želi im život sačuvati i održati.

Obilazeći u relativno kratkom vremenu od devet dana cijeli niz lokaliteta i objekata nagomilavaju se impresije i doživljaji koje se može srediti i rezimirati tek nakon određenog vremena. Osim impresija koje su vezane za muzeje i spomenike posebna impresija bila je masovni posjet u muzejima i na arheološkim terenima unatoč činjenici da je to bilo vrijeme prije početka turističke sezone.

Istovremeno bili su na istoj turi po Grčkoj dva autobusa muzejskih radnika iz Vojvodine, jedan autobus sa kolegama iz Beograda i jedan autobus kolega iz uže Srbije.

A.B.

R I M L J A N I N A D U N A V U
U N O R I K U M U I P A N O N I J I

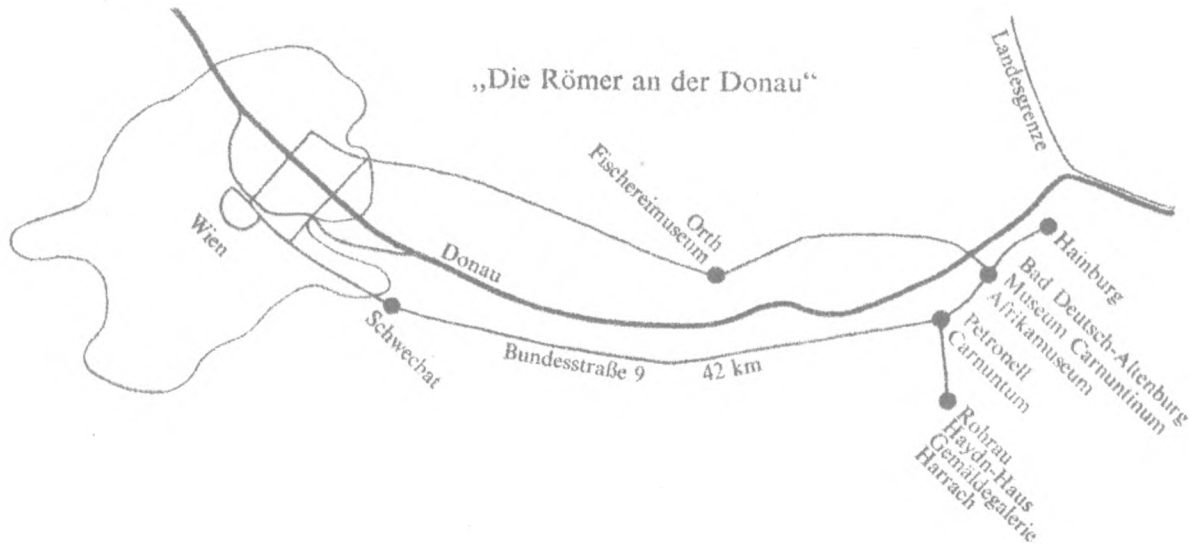
Zemaljska izložba, dvor Traun, P e t r o n e l l,
Donja Austrija - 25.maja - 28.oktobra 1973.

Od 25. svibnja do 28. listopada 1973., priredila je kulturna referada Donjoaustrijske zemaljske vlade zemaljsku izložbu "Rimljani na Dunavu - Noricum i Panoniji", koja obrađuje srednje dunavsko područje na kojem imade Austrija svoj udio. Dok je skoro čitava provincija Noricum bila unutar Austrije, od ulaza Dunava do hrbta Winerwalda /Bečka šuma/, samo mali dio Panonije pripadao je današnjoj Austriji, od Winerwalda do Hainburg-a. Sjedište bilo je poznati arheološki lokalitet Carnuntum, nekada znatan rimski grad, sjedište provincijskog guvernera i tvrđava legije. Izbor mjesta za izložbu pao je s toga na Carnuntum. Ovdje bi posjetiocu trebalo približiti život u prvih pet stoljeća naše ere u ovom dijelu rimskog carstva i to na temelju cca 1200 eksponata



DIE RÖMER AN DER DONAU

NORICUM UND PANNONIEN
LANDESAUSSTELLUNG SCHLOSS TRAUEN, PETRONELL, NÖ.
25. MAI - 28. OKTOBER 1973, TÄGLICH 9-17 UHR



koji su izloženi u dvorcu Petronell. /Dvorac je 1673. po Domenicu CARLONE izgrađen na mjestu mnogo starije građevine/. To razdoblje interesantno je ne samo za arheologa ili historičara. Ovo je utjecalo na cijeli daljnji razvoj i konačno djeluje još i u sadašnjosti. Bez obzira na to da ovdje još danas stoje monumentalne ruševine iz rimskih vremena - ne samo tako zvani Heidentor /vrata nevjernika/ - izrasli su tu mnogi moderni gradovi, naselja i na mjestima antiknih vojnih logora ili rimskih naselja, a mnogi imaju u svome nazivu korijen antiknih imena /Lentia-Linz, Lauriacum-Lorch, Ovilava-Wels, Arepale-Harland, Erlauf i drugi/. Također je po Rimljanima izvanredno izgrađena cestovna mreža koja je i unaprijedila razvoj zemlje. Za vrijeme cara Augusta, na prijelazu vjekova, uspjelo je Rimu da sjevernu granicu države pomakne do Dunava. Kao utvrđena granična država bila je tokom vremena sve više izložena snažnijim navalama barbara.

Već tokom prvog stoljeća izgrađen je, po jednom grandioznom planu, pokraj Dunava čitav lanac velikih i malih vojnih logora. U njihovom susjedstvu nastala su cvatuća naselja. Sa rimskim četama došli su u zemlju pripadnici stranih naroda u većem broju a potreba vojnika i domaćih sa stranim dobrima pogodovala su trgovini.

Izložba koja želi po mogućnosti predstaviti život ovog razdoblja, razčlanjena je na sve forme koje su se u tome životu pojavile i to po grupama kao vojska, državna i gradska uprava /zajedno sa tekovinama rimske civilizacije kao vodovod, kanalizacija, kupališta i ostalo/, gospodarstvo i ceste, privatni način života, kult mrtvih, religija, rano kršćanstvo i početak ranog srednjeg vijeka.

Na ovoj izložbi koja je znanstveno rukovođena po Austrijskom arheološkom institutu Univerziteta u Beču, ne sudjeluje samo Austrija već i susjedne države Čehoslovačka, Mađarska i Jugoslavija ukoliko su njihova područja pripadala nekadašnjoj provinciji Panoniji. Najveći broj eksponata potječe iz austrijskih muzeja od zemaljskih - pokrajinskih muzeja Donje Austrije, Gornje Austrije i Burgenland-a, Muzeja grada Beča i naročito iz zbirki Historijsko-umjetničkog muzeja /Kunsthistorisches museum/ u Beču. Također je zastupana i Austrijska nacionalna biblioteka sa jednim Codexom /zakonikom/, za ranu povijest tako važnim, Vita s. Severini, opis života Sv. Severina.

Posjet izložbi i prostranog područja arheoloških iskopina sa dva Amfiteatra itd. kao i bogati arheološki muzej Carnuntinum u Kupalištu Deutsch-Altenburg bezuvjetno će interesiranom posjetiocu upotpuniti utisak koji će ostaviti trajne spoznaje.

Dr Herma Stiglitz - Wien

Jugoslavija je zastupana na ovoj izložbi sa znatnim brojem eksponata iz Narodnog muzeja u Beogradu i Vojvođanskog muzeja u Novom Sadu. Gornji članak Dr Herme Stiglitz, autora izložbe donosimo u prijevodu sa njemačkog, štampan u informativnom prospektu izložbe.

Izložba je priređena troškom vlade Pokrajine Donje Austrije kao zemaljska izložba za godinu 1973. troškom od 3 miliona schilinga. Realizaciju izložbe organizirao je Zemaljski muzej Donje Austrije (Niederösterreichisches Landesmuseum).

Izdan je bogato opremljen katalog sa naučnim prilogima dvanaest autora na 394 strana teksta i 58 tabla sa reprodukcijama od kojih 12 reprodukcija u koloru.

Izložba je u stručnoj i dnevnoj štampi ocijenjena kao jedna od najznačajnijih ovogodišnjih međunarodnih manifestacija u muzejima. U kratkom vremenu od otvorenja izložbu je posjetilo više desetaka hiljada posjetilaca.

Kako su za katalog zainteresirani veći broj naših muzeja upućujemo kolege da se obrate na Niederösterreichisches Landesmuseum, A-1010 Wien I, Herrengasse 9, Austrija - ili preko knjižare.

Povodom izložbe "Römer an der Donau" - "Rimljani na Dunavu" organizirao je MDC u suradnji sa muzejima u Austriji studijski put za upoznavanje dostignuća austrijskih muzeja i njihovih iskustava koja bi mogla biti od koristi našim muzejima.

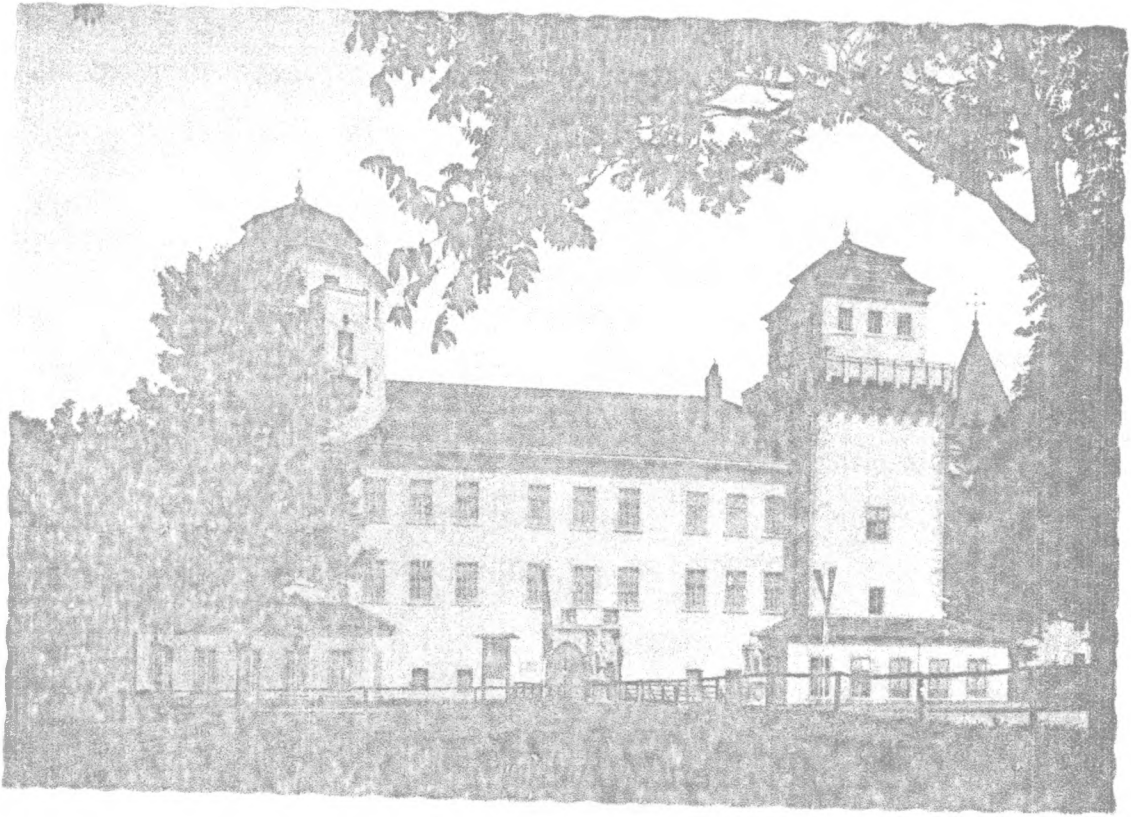
Na putu za Beč pregledan je arheološki lokalitet Spielfeld sa bogatim nalazima rimskih kamenih spomenika. (Na lokalitetu vodio je prof. Marcel Gorenc koji je i sam radio na studiju ovih nalaza).

U Grazu u dvorcu Eggenber pregledan je Lovački muzej koji je postavljen u koncepciji historijskog muzeja za temu "historija lova". Time je tematika ovog muzeja znatno bogatija od uobičajene tematike lovačkih muzeja. Naročiti interes bio je usmjeren na novo postavljenu arheološku zbirku u rafinirano uređenom i osvjetljenom novo adaptiranom prizemnom prostoru dvora. Akcenat na posjetu ovom novom postavu arheološke zbirke u Gracu bio je radi komparacije koncepcije ovog postava i postava muzeja u Asparnu.

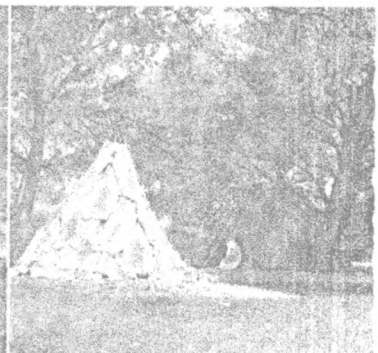
Na putu za Beč posjećen je i bogati i veliki muzej u malom alpskom mjestu Mürtzschlag - "Muzej zimskog športa" u kojem su i materijali iz Jugoslavije. Ovaj muzej posvećen je specifičnoj temi pa stoga i od posebnog interesa za stručne muzejske radnike.

U produženju puta pregledan je muzej u Bečkom Novom Mestu - Wiener Neustadt - u kojem je veliki dio tematike vezan za našu prošlost.

Kako je 21.X bio dan izbora i muzeji su bili zatvoreni posvećen je ovaj dan iscrpnom razgledavanju grada. Naročita pažnja bila je usmjerena na objekte u kojima su smješteni muzeji i na njihovu arhitekturu kao ambijenta za muzejske zbirke i muzejsku ekspoziciju.



Museum für Urgeschichte
Asparn a. d. Zaya



Posebni akcenat puta bio je Asparn a.d.Zaya gdje se nalazi novo postavljene muzej za prehistoriju Donje Austrije u okviru koga je park sa rekonstrukcijama prehistorijskih nastambi. Za ovaj muzej vezan je pojam najsvremenije postavljene arheološke zbirke u muzejima. Bogatstvo muzeološke tematike i problematike vezane za koncepciju i način postava ovog muzeja nije se mogla iscrpiti u relativno kratkom vremenu od par sati. Muzej je postavio naučni savjetnik prof.dr Franz Hampl koji je kolege i dočekao u Asparnu.

Za ovaj muzej izdan je katalog bogato ilustriran sa snimkama koje prikazuju način postava i može poslužiti kao vrlo vrijedan priručnik za postav arheoloških zbirki. (Museum für Urgeschichte, Asparn a.d. Zaya - Katalog N.ö. Landesmuseum, Wien).

U Petronellu u hotelu "Marcus Aurelius" bio je za cijelu grupu priređen ručak na kojem su kolege bili gosti predsjednika pokrajine Donje Austrije uz sudjelovanje predstavnika pokrajinske vlade.

U dvorcu Traum uz vodstvo autora izložbe "Rimljani na Dunavu u Norikumu i Panoniji" Dr Herme Stiglitz pregledavana je izložba koja je bila i glavni cilj puta.

U nastavku dajemo prikaz ove izložbe od samog autora Dr Herme Stiglitz.

Kasno na večer pregledan je Museum Carunutinum u Bad Deutsh Altenburgu. Zgradu ovog muzeja gradio je isti arhitekt koji je gradio i Arheološki muzej u Splitu.

U utorak 23.X pregledan je postav Zemaljskog muzeja Donje Austrije - Niederösterreichisches Landesmuseum -. Povodom otvorenja muzeja 1952. godine ocjenjen je ovaj postav kao "najgenijalnija muzeološka kreacija nakon rata". Djelatnost ovog muzeja je sa naročitim akcentom na depandance sa tematskim zbirka koje su locirane na području cijele Donje Austrije. Baš za ovaj rad dano je muzeju priznanje i od strane ICOM-a. MDC raspolaže sa informativnim materijalima o depandansama ovog muzeja pa se zainteresirani muzeji mogu javiti. Prigodom posjete muzeju kolege je u muzeju pozdravio i pročelnik odjela za kulturu vlade Donje Austrije savjetnik dr Johannes Gründler.

U preostalom vremenu pregledani su Kunsthistorisches Museum, zbirka oružja, Muzej vanevropskih zemalja, Riznica.

Put je realiziran u suradnji i uz pomoć turističke agencije ATLAS.

A.B.