

Primjerci gravirane keramike XV i XVI stoljeća pronađeni u Zadru



1 Tanjur s prikazom arhitekture

U ovome napisu iznijet ću nekoliko keramičkih predmeta XV—XVI st.¹ nađenih u Zadru prilikom poslijeratnih radova u starom dijelu grada. Već u nekoliko navrata² spomenula sam okolnosti koje su omogućile da se tu ispituju srednjovjekovni kulturni slojevi. Gotovo na svim mjestima uz slikanu majoliku nalazila se i gravirana keramika, koja se odlikuje drukčijom tehnikom obrade i drugog je porijekla. Dok je slikana majolika najvećim dijelom iz Faence, jakog keramičkog centra iz Romagne, gravirana keramika potječe iz sjevera Italije. Talijanski stručnjaci nisu složni u određivanju vodećeg centra takve proizvodnje. Navodi se čak nekoliko gradova. L. Conton se³ bavio sakupljanjem keramičkih fragmenata na koje se nailazilo prilikom čišćenja venecijanskih kanala. Impresioniran velikim brojem predmeta, došao je do zaključka da je Venecija bila glavni centar proizvodnje gravirane keramike. A. Moschetti⁴ smatra, međutim, da je Padova bila vodeći centar jer su se u njoj sačuvali najljepši primjerci. V. Ferrari⁵ daje primat Ferrari, a M. Fioroni⁶ je, vršeći arheološka istraživanja u Legnagu, malom gradiću nedaleko Verone, naišla na nekoliko većih radionica gravirane keramike. S obzirom na nesigurno određivanje porijekla graviranih predmeta, ograničit ćemo se samo na konstataciju da se taj tip keramike proizvodio u sjevernoj Italiji.⁷

Tehnika gravirane keramike prilično je složena: predmet od crvene gline se ingubira, tj. premazuje bijelom glinom, zatim se gravira, glazira prozirnomo glazurom i na kraju boji s pomoću različitih glazura. Konačni izgled djeluje manje kvalitetno od izgleda slikane keramike. Predmet djeluje rustično sa svojim površnim crtežem, boje odnosno glazure su razliveno i ne drže se linije crteža, a k tome su vrlo često nanošene u nejednakim namazima te su mjestimično vrlo tamne i neprozirne.

Draž ovih predmeta leži upravo u površnom crtežu, u hrabrosti da se u brzini izvođenja likovi i predmeti deformiraju do čiste karikature. Među predmetima gravirane keramike najviše se susreću male okrugle zdjelice s ravnim ili savijenim rubom, te povišenom nožicom. Nešto rjeđe su velike zdjele i tanjuri, a još rjeđi vrčevi. Zdjelice su gravirane i bojene samo s unutrašnje strane, a nisu rijetki slučajevi da crtež pređe i na revers, ali u tom slučaju samo dekorativni element, nikada figuralni prikaz.

Motiva ima različitih: muških i ženskih poprsja, anđeoskih lica, pojedinačnih životinjskih likova, heraldičkih znakova, prikaza arhitekture ili pak samo vrlo stiliziranih biljnih ornamenta.

¹ Svi ovi predmeti vlasništvo su Kulturno-historijskog odjela Narodnog muzeja u Zadru.

² S. Petricioli, Iz inventara majolike u Zadru, Prilozi povijesti umjetnosti u Dalmaciji 15, Split 1963; S. Petricioli, Nekoliko primjeraka majolike iz Zadra s figurativnim motivima, Peristil 8—9, Zagreb 1965—1966.

³ L. Conton, Le antiche ceramiche veneziane scoperte nella Laguna, Venezia 1940.

⁴ A. Moschetti, Della ceramica graffita padovana del sec. XIV al XVIII, Padova 1931.

⁵ V. Ferrari, La ceramica graffita ferrarese nei secoli XV—XVI, Ferrara 1960.

⁶ M. Fioroni, Ceramiche di Legnago, Faenza 1962.

⁷ A. Moschetti, o. c. navodi da je porijeklo ovog tipa keramike orijentalno.



2 Dno zdjelice sa ženskim portretom



3 Fragment tanjura sa ženskim portretom

Ovdje treba spomenuti i jedan dekorativni element koji se vrlo često javlja i služi za ispunjavanje pozadine. On obično prati figuralne motive, portrete i životinjske likove. To je mreža vertikalnih i paralelnih poteza. Taj motiv prekriva cijelu pozadinu i redovito je prekinut s po jednim cvijetom margarite s lijeve i desne strane. Izrađen je nekim instrumentom koji se sastojao od nekoliko nazubljenih kotačića. Vrlo često pridružuje mu se u donjem dijelu pozadine niska pletena ograda koja se inače susreće na kasnogotičkim minijaturama i gravurama. Motiv paralelnih poteza i pletena ograda nije oznaka određene radionice, jer ga jednako često susrećemo i u Veneciji i u Padovi, kao i u ostalim spomenutim gradovima.

Skala boja je uvijek ista. Podloga je boje slonove kosti, koju joj daje bijela glina premazana prozirnom glazurom. Crtež je od svjetlosmeđih do tamnosmeđih nijansa, što ovisi o tonu zemlje koja se otkriva ispod svijetle gline. Naime, prilikom graviranja odstranjuje se gornji bijeli sloj i izbija podloga od crvene zemlje. Glazure koje se upotrebljavaju za bojenje su zelena i oker, ponekad svjetloplava, a vrlo rijetko i ljubičasta.

Uz ovu jednostavnu tehniku graviranja postoji još jedna složenija, koju u Zadru susrećemo dosta rijetko.

Poznata je pod nazivom »a fondo abbassato« — s odstranjenom pozadinom. Postupak je ovakav: crtež se ugravira u predmet, a zatim se potpuno ukloni bijela glina s onoga mjesta koje predstavlja pozadinu crteža. Tako se dobije vrlo plitki reljef, koji se još više ističe kontrastom boja crteža i podloge. Ta tehnika se često kombinira i s jednostavnim graviranjem, kada se želi posebno istaći koji detalj na predmetu, dok se katkad upotrebljava samo na rubnom okviru da bi se dobio izražajni obrub. Gravirana keramika nije doživljavala takve promjene kao što je to bio slučaj sa slikanom keramikom, koja je u rasponu od sto godina prošla nekoliko vrlo izrazitih stilskih izmjena. Gravirana se keramika dapače gotovo nije niti mijenjala od kasnogotičkih primjeraka iz druge polovine XV stoljeća⁸ pa sve do kraja XVI stoljeća. Za primjer najstarijih možemo uzeti grupu zdjelica s portretima i životinjskim likovima koji imaju crtkanu pozadinu s margaritom, a kao primjer iz kraja XVI st. zdjelicu sa zecom koja nam je tačno datirana ostalim predmetima toga nalazišta.⁹ Neke velike stilske promjene ne vidimo između tih oko sto godina udaljenih predmeta. Forme su ostale iste, boje i površno rađen crtež također, jedino je izostala crtkana pozadina.

PREDMETI S MUSKIM I ŽENSKIM PORTRETIMA

Dno zdjelice sa ženskim portretom

Fragment zahvaća nešto manje od okruglog polja na dnu zdjelice, koja je bila ingubirana i glazirana s obje strane. Dimenzija je 7,5 × 10 cm. Nađen je 1962. godine prilikom adaptiranja preostalog krila samostana sv. Krševana za potrebe Narodnog muzeja. Na gornjoj strani zdjelica je bila ukrašena graviranim crtežem obojenim zelenom i oker-bojom. Cijelo središnje polje na dnu zauzima portret mlade žene u profilu. Veliko izbo-

čeno čelo, mali nos i debeli vrat stvorili su od nje karikaturu. Glatka, duga kosa počesljana je u pramenima i na potiljku pokrivena velom. Odjevena je u dekoltiranu haljinu sa širokim rukavima. Pozadina je prekri-

⁸ U Museo Civico u Padovi i u Palazzo Schifanoia u Ferrari svi su predmeti vrlo općenito datirani kao XV—XVI st.

⁹ Nađena je među teretom potopljenog trgovačkog broda u blizini Biograda na jesen 1967. g. Na brodu su se nalazila dva brončana topa s godinom MDLXXXII.



4 Polovina zdjelice s muškim portretom

vena crtkanim potezima i cvijetom margarite s desne strane iza lika. U donjem dijelu opaža se s obje strane pletena ograda.

Fragment tanjura sa ženskim portretom

Fragment je nešto veći od prethodnoga, veličine je $6,5 \times 11$ cm. Nađen 1964. godine prilikom arheološkog iskapanja antičkog kapitolja. Zauzima nešto više od polovine okruglog polja na dnu i jedan dio plašta tanjura. Predmet je ingubiran i glaziran samo na gornjoj strani. Plašt mu je valovit, a oko okruglog polja na dnu ima široki profilirani okvir. Plašt je ukrašen naizmjeničnim nizom kosih paralelnih poteza i vijugavom linijom.

Na dnu se nalazi ženski portret, kao i na prošlom fragmentu ponovo u profilu i okrenut ulijevo. Prikazana je mlada ljepuška žena okrugla lica. Ravna kosa pada joj okomito u pramenima, a uz lice završava valovitom linijom. Potiljak joj prekriva veo ukrašen vijugavim malim potezima. Odjevena je u dekoltiranu haljinu, koja je uz izrez iskićena širokim tamnim pojasom ukrašenim četverolistima. Ovaj detalj izveden je tehnikom »a fondo abbassato«. U pozadini su blijedi crtani i paralelni potezi, a s desne strane cvijet margarite. U donjem dijelu ponovo pletena ograda.

Polovina zdjelice s muškim portretom

Od zdjelice je sačuvana otprilike polovina, cijelo dno i pola plašta. Bila je visoka 5,5 cm, a promjera cca 12 cm. Ima jednostavni poluloptasti oblik s povišenom no-



5 Polovina zdjelice s muškim portretom (vanjski izgled)

žicom. Nađena je 1964. godine prilikom raščišćavanja antičkog foruma.

Na prednjoj strani cijelo dno zauzima portret muškarca u profilu okrenutom ulijevo. Lice je malo karkirano s velikim nosom i neobičnim pogledom očiju upravljenih prema gore. Uokvireno je kratkom šiljatom bradom. Na dugoj, pomno očešljanoj kosi natakuta je kapa. U što je odjeven, teško je razabrati jer je odijelo označeno samo s nekoliko poteza. Ipak se čini kao plašt pod kojim se vidi ovratnik košulje.

Iza muškarca vidi se u donjem dijelu pozadine niska pletena ograda, a iznad nje crtkani potezi i cvijet margarite s lijeve strane. Okruglo polje s portretom obrubljeno je jednostavnim geometrijskim ornamentom kosih poteza, što tvore trokutasta polja. Isti geometrijski ukras nalazi se i na vanjskoj strani zdjelice. Boje su standardne, zelena i oker, samo su mjestimice u tako debelim namazima da se na posudi stvorilo nekoliko većih crnih mrlja.

Vrč s portretom mlađeg muškarca

Vrč¹⁰ je dosta dobro sačuvan, nedostaje mu ručka, djelomično grlo i dio stražnje strane. Sada je rekonstruiran. Visok je 16 cm. Dosta je nizak i trbušast s jednostavnom ručkom na poleđini. Nađen je 1960. godine prilikom arheološkog istraživanja terena na uglu Ul. I. L. Ribara i Pavlinovićeve ulice. Na prednjoj strani ukrašen je medaljonom uokvirenim vijencem okruglastih

¹⁰ O ovom i slijedećem vrču pisala sam u članku »Iz inventara...« ali kako su tamo bili slabo reproducirani ponovo ih ovdje spominjem.



6 Vrč s portretom mlađeg muškarca



7 Vrč s portretom starijeg muškarca

8 Dno zdjelice s muškim portretom



listova. Unutar medaljona je lik mlađeg muškarca u profilu okrenutog ulijevo. Prikazuje mladića markantnog nosa s dugom pažljivo očešljanom kosom, na kojoj je velika meka kapa. Odjeven je u kaput ispod kojega se vidi košulja s horizontalnim prugama. Pozadina je crtkana s margaritama na svakoj strani.

Vrč s portretom starijeg muškarca

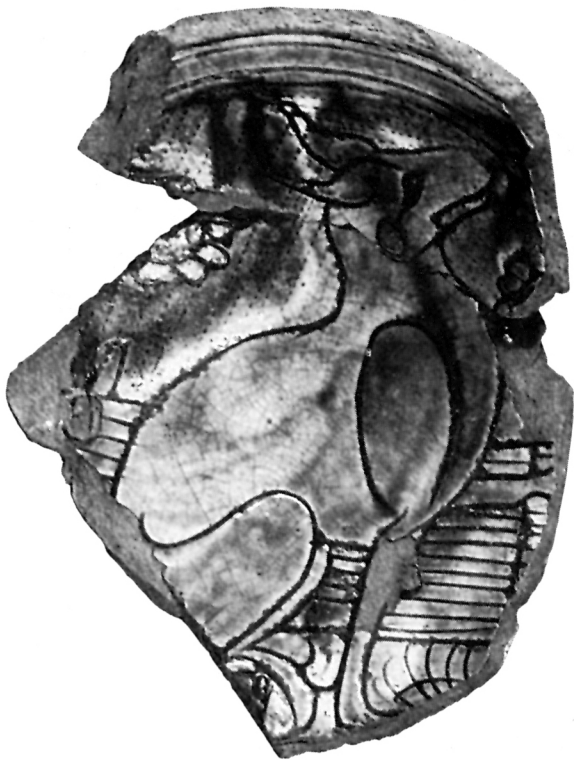
Vrč je istih dimenzija kao prethodni i nađen je 1960. godine istom prilikom. Za razliku od prvoga, vrlo je dobro sačuvan, tek mu je malo oštećen kljun.

U medaljonu je umjesto mladića lik starijeg muškarca¹¹ s velikom kapom na glavi. Njegovo lice ima u sebi već izvjesnu dozu grotesknosti. Odjeven je u kaput s velikim ovratnikom ispod kojega izviruje košulja s okomitim prugama. U pozadini su ponovo crtkani potezi i margarite. Međutim pletene ograde nema za razliku od prvog vrča gdje ograda dopire sve do mladićeve kose.

Dno zdjelice s muškim portretom

Fragment uglavnom obuhvaća dno zdjelice. Dimenzija je 9 × 11 cm. Na donjoj strani ima nožicu. Nađen je 1963. godine u ulici B. Kidriča. Na sačuvanom dijelu

¹¹ Vrlo sličan portret muškarca nacrtan je na jednom tanjuru u muzeju u Ferrari. Velika sličnost je u podbratku i kapi.



9 Fragment zdjelice sa psom

nalazi se centralni motiv, poprsje muškarca okrenutog ulijevo. Ponovo deformirano lice, kao da je nastalo nespretnošću crtača, iako ima određenu fizionomiju. Ružan nos, jaka brada i kratka kosa nacrtani u dva do tri brza poteza ističu se na dugom vratu, koji izlazi iz rastvorenog ovratnika. Odijelo također označeno s nekoliko poteza. Umjesto margarite na pozadini s lijeve strane nacrtana je jedna nervozna vijugava crta.

Zdjelica ima malo neuobičajenu svijetlu zelenkastu boju s blijedim zelenim i oker-mrljama.

Karakteristično je za sve portrete da su okrenuti ulijevo, što je zapravo posljedica rada slabijih crtača, kojima je uvijek lakše crtati na lijevu stranu.



10 Polovina zdjele sa zecom

PREDMETI SA ŽIVOTINJSKIM LIKOM

Fragment zdjelice sa psom

Od zdjelice je sačuvano otprilike cijelo dno i nožica. Dimenzije je 9×12 cm. Nađen 1960. godine prilikom sondiranja antičkog foruma. Okruglo središnje polje ispunjeno je likom psa, dok se od okvira vidi tako malen dio da se ornament ne može rekonstruirati. S vanjske strane zdjelica je bila isto ukrašena, vjerojatno istim motivom kao i okvir na prednjoj strani.

Pas je prikazan u sjedećem položaju i podignute glave. Vitkih je nogu i šiljatih ušiju. Crtež ga prikazuje dosta pravilno. Iza psa je pletena ograda, a iznad nje crtkana pozadina s margaritama na obje strane.

Polovina zdjele sa zecom

Ova zdjela je mnogo veća od dosada opisanih, visina joj je 6 cm, a promjer 20 cm, ali se po obliku ne razlikuje od malih. Na donjoj strani ima nožicu. Ingubirana je i glazirana samo na gornjoj strani. U sredini zdjele prikazan je zec u pejzažu. Ispod zeca, koji leži nagnute glave, stilizirana je cvjetna tratina, iza njega s lijeve strane pletena ograda, dok ostalu pozadinu prekrivaju crtkani potezi i margarita s desne strane (vjerojatno je postojala i lijeva, ali nije sačuvana). Rub oko zdjele čini već poznata stilizirana izlomljena vrpca.

Ovi životinjski likovi, pas i zec vrlo su slični, razlike su samo u položaju tijela i obliku ušiju. U Padovi u

11 Fragment s rodom



12 Zdjelica s motivom zeca (nađena 1967. g. na brodu potopljenom kod Biograda)



13 Vanjski izgled zdjelice s motivom zeca (vidi sl. 12)

Museo Civico postoji jedan veliki vrč s ugraviranim zecom u potpuno istom položaju.

Već sam spomenula da su zdjelice s portretima koji imaju crtkanu pozadinu starije i da ih možemo datirati u kraj XV st. U istu grupu ulaze i ove dvije zdjele sa psom i zecom, koje se samo razlikuju u glavnom centralnom motivu, dok su im ostali detalji potpuno isti. Slijedeći predmeti sa životinjskim likovima ne ulaze više u ovu skupinu, što se vidi po izvjesnom izmijenjenom duktusu crteža, a najviše po nestanku horror vacui. To su ovi predmeti:

Fragment s rodom

Fragment je dio dosta velikog tanjura debelih stijenki s nožicom na donjoj strani. Veličine je 11×10 cm. Nađen 1961. godine prilikom popravljivanja sjevernih gradskih zidina. Na gornjoj strani je ingubiran i glaziran. Bio je ukrašen graviranim crtežem, koji nije gusto prekrivao cijelu gornju površinu tanjura. Vjerojatno je imao geometrijski ili vrlo stilizirani biljni ornament kao okvir za pticu, koja je nacrtana na dnu. Ptica, slična rodi, crtana je vrlo brzim i vještim potezima, koji su je tek malo deformirali, ali ne toliko da bi se izgubio realistički dojam. Ptica je žute boje izuzev zelenog krila.

Predmeti s motivom zeca

Sačuvan samo vrlo mali dio, dim. 5×5 cm, u veličini nožice posude. Nađen je 1961. godine prilikom popravljivanja sjevernih gradskih zidina. Može se raspoznati da je bio ingubiran s obje strane. Na gornjoj strani sačuvan je lik malog zeca, realistički nacrtan poput ptice na prethodnom predmetu. Cijeli je žute boje, a travke su oko njega zelene.

Međutim u listopadu 1967. godine nađen je nedaleko Biograda potopljeni trgovački brod iz kraja XVI ili početka XVII. stoljeća.¹² Brod je među ostalim teretom nosio i keramičke predmete, među kojima se nalazilo i nekoliko graviranih posudica. Jedna od njih ima na dnu potpuno istog zeca, te se čini kao da ga je radila ista ruka. Kako je zdjelica cijela, sačuvan joj je i ostali dekor, koji je vjerojatno vrlo sličan onome kakav je imala zdjelica od koje je fragment sa zecom. To su šest vrlo stiliziranih grančica koje čine vijenac oko ruba zdjelice. Ova zdjelica ukrašena je i s vanjske strane graviranim i bojenim crtežem. Motiv je vrlo sličan unutrašnjem samo je mnogo nemarnije rađen.

Zajedničke osobine tih triju predmeta jesu prazne površine između graviranih elemenata. Po nalazu broda možemo ih datirati u kraj XVI st.

¹² Vidi bilješku 9.



14 Fragment posude s motivom zeca (nađen 1961. g.)



15



16



17

15—17 Tri predmeta s anđeoskom glavicom

TRI PREDMETA S ANĐEOSKOM GLAVICOM

Sva tri fragmenta imaju u centru zajednički motiv: dječje anđeosko lice okruženo gustim okruglim uvojcima i parom vrlo malih krila. Nisu rađeni u istoj radionici, jer im je crtež različit. Anđeo na prvom fragmentu, koji je kao i drugi nađen 1961. godine prilikom popravljivanja sjevernih gradskih zidina, ima velike okrugle oči, mali nos, i čini se, otvorena usta. Kosa i krila jednaki su kao anđelu na drugom tanjuru. Ostala površina oko anđela ukrašena je naizmjeničnim nizanjem tri ravna poteza i jednog eliptičnog. Uvojci su mu žuti, a krila su ukrašena žutim, plavim i zelenim mrljama.

Anđeo na drugom fragmentu, dimenzija $12,5 \times 7$ cm, koji na žalost nije čitav sačuvan, imao je ljepše nacrtano lice. Oko njega je tanjur bio gusto ukrašen volutama i listovima, te još bogato obojen zelenom, oker i plavom bojom.

Treći anđeo nalazio se na prednjoj strani vrča; fragment je dimenzija 11×7 cm. Nađen je 1964. godine prilikom arheološkog iskapanja antičkog foruma. Anđelu je sačuvano samo lice i kosa s desne strane. U donjem dijelu naslućuju se mala krila. Ovaj anđeo ima ružno staračko lice. U Zadru je nađeno još nekoliko graviranih predmeta s ovim motivom, ali ih ne iznosimo jer su sačuvani u manjoj mjeri. U literaturi iznosi M. Fioroni¹³ među svojim nalazima u Legnagu tri takva tanjura s anđeoskim glavicama od kojih su dva vrlo slična zadarskima, imaju iste uvojke i krila, a i u dekorativnoj su pozadini vrlo slični. L. Conton¹⁴ reproducirao je dva fragmenta koji su gotovo identični s našim anđelom s oštećenim licem.

TANJUR S PRIKAZOM ARHITEKTURE

Posuda ima oblik nešto većeg dubokog tanjura. Visine je 4,5 cm, promjera 17,8 cm. Nađen je prilikom popravljivanja sjevernih gradskih zidina u siječnju 1962. godine. Tanjur je ingubiran i glaziran samo s gornje strane. Ukrašen je također samo na gornjoj strani. Na obodu je jednostavan motiv kratkih kosih crtica, a na dnu je nacrtana kuća u pejzažu. Ima obli zabat, dvojna vrata što završavaju lukom i pet vrlo neobičnih dimnjaka. Lijevo i desno od kuće su po dva stilizirana grma. Tanjur je žućkaste boje, krov kuće i vrata su plavi, konture kuće oker, oblaci zeleni, a teren u prvom planu od žutih, zelenih i plavih mrlja.

Ovo je tipičan primjer gravirane keramike sa slobodnim crtežem, inspiriranim predmetom u prirodi. Boje su naknadno nanese tako kao da namjerno negiraju gravirani crtež. Teško je predmet tačno datirati. Kao najsigurnija datacija mogu nam poslužiti ostali keramički predmeti koji su nađeni na istome mjestu. Među njima nalazi se i jedna urbinska zdjela koja je nastala oko 1570. g.¹⁵

FRAGMENT TANJURA S PTICOM

Fragment je dio sasvim plitkog tanjura s niskom nožicom na donjoj strani. Veličine je $18,5 \times 10,5$ cm. Nađen na terenu bivšeg samostana sv. Krševana 1962. go-

¹³ M. Fioroni, o. c. tav. XXXII,

¹⁴ L. Conton, o. c., str. 114, 115.

¹⁵ S. Petricioli, o. c., str. 51.



18 Fragment tanjura s pticom



19 Zdjelica s biljnim ornamentom

dine. Cijeli predmet je ingubiran i glaziran. Na gornjoj strani ukrašen je šarenim crtežem rađenim tehnikom »a fondo abbassato«. Na sačuvanom fragmentu od crteža preostao je samo dio stabla i jedna vrlo dobro nacrtana ptica. Boje su vrlo žive, upotrijebljene su standardna oker i zelena, ali je obilno upotrijebljena i vrlo lijepa plava boja.

Kako sam u uvodu spomenula, među karakteristike gravirane keramike spada i brzi i nemarni crtež koji redovito deformira nacrtane likove. Međutim na ovome tanjuru ptica je nacrtana vrlo korektno, što iznenađuje, to više što je izvedena u tehnici »a fondo abbassato«, koja traži veće tehničke sposobnosti od samog graviranja.

ZDJELICA S BILJNIM ORNAMENTOM

Zdjelica je okrugla i dosta duboka s malo zavrnutim rubom. Na dnu ima dosta visoku nožicu. Visoka je 7 cm, a promjera 14 cm. Nađena je 1962. g. na terenu bivšeg samostana sv. Krševana. Cijela je ingubirana i premazana prozirnom glazurom. Gravirani crtež se nalazi na unutrašnjoj strani. Uz rub je povučeno nekoliko poteza, a na dnu je vrlo stilizirani struk od četiri cvijeta. Cvjetovi su eliptičnog oblika i više naliče oblacima. Peteljke su im skupljene sve zajedno i isprekrižane kratkim poprečnim potezima. Preko graviranog crteža je crtež u sivozelenoj i oker-boji koji se ne poklapa s prvim. Ovaj motiv je vrlo čest, u samome Zadru nađeno je nekoliko zdjelica s ovim motivom, variraju samo u detaljima i u broju cvjetova. L. Conton¹⁶ donosi jedan tanjur s ovim motivom pripisuje ga Veneciji i datira u XV st. A. Moschetti¹⁷ taj motiv također datira

u XV stoljeće, ali na padovanskoj posudi. M. Fioroni¹⁸ našla je u Legnagu tri takve zdjelice na mjestu jedne tamošnje keramičke radionice.

Vrlo sličan motiv, tri do četiri cvjetna struka s isprekrižanim peteljka nalazimo vrlo često i na slikanoj keramici iz druge polovine XV stoljeća.

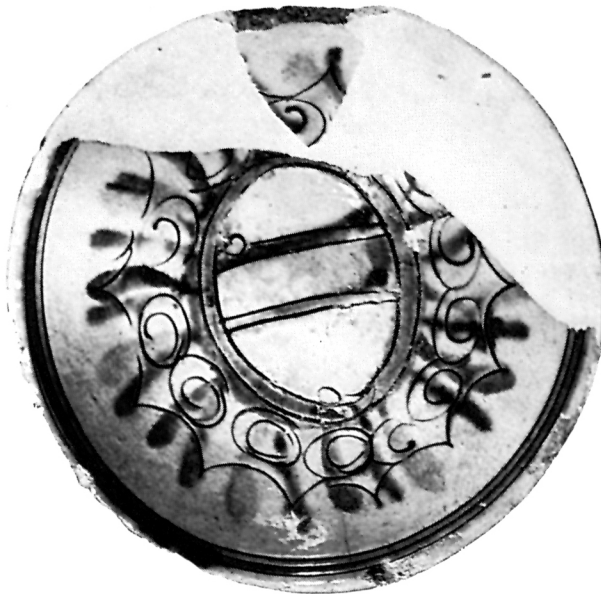


20 Fragment keramičke posudice

¹⁶ L. Conton, o. c., str. 42.

¹⁷ A. Moschetti, o. c., str. 136, fig. 94.

¹⁸ M. Fioroni, o. c., tav II.



21 Zdjelica s grbom

FRAGMENT KERAMIČKE POSUDICE

Nađen je 1963. godine prilikom kopanja temelja za novogradnju u neposrednoj blizini crkvice Stomorice. Vrlo je mali dio posude neobičnog oblika, koji se po veličini fragmenta (dim. 8×4 cm) nikako ne bi mogao rekonstruirati da nisam imala priliku vidjeti u Museo Civico u Padovi dvije takve gravirane posudice. Imaju oblik položene bačvice s nožicama na donjoj, a ručkom na gornjoj strani. Na krajevima ručke su otvori za punjenje bačvice i lijevanje. Posudica je ukrašena na plaštu i na čeonim stranama. Na sačuvanoj bočnoj strani nacrtan je Amor s lukom u ruci. Preostao je samo profil lica, malo krilo, ruka s lukom i jedna noga. Uz sam rub posude nalazi se cvijet magarite. Crtež izuzev luka nije obojen. Na sačuvanom dijelu plašta ostale su dvije grančice s listovima, te je vjerojatno cijeli plašt bio ukrašen biljnim ornamentom.

Kako nigdje osim u Padovi nisam vidjela takav oblik posude, pretpostavljam da je ona izrađena u Padovi u XVI stoljeću.

¹⁹ L. Conton, o. c., str. 162.

ZDJELICA S GRBOM

Ima vrlo pravilan koničan oblik i dosta je plitka. Visoka je 4,5 cm, a promjer joj je 16 cm. Nađena je 1961. godine prilikom popravljivanja sjevernih gradskih zidina. Cijela je ingubirana, a s gornje strane je ukrašena graviranim crtežem i glazirana. Na samome dnu je nacrtan grb u eliptičnom obliku. Grb je jednostavan s dvije uske horizontalne zelene grede, koje po sredini omeđuju polje oker-boje. Oko grba je vijenac spiralnih poteza, a zatim izlomljena valovita linija. Preko toga je gusti niz radijalno postavljenih poteza plave, zelene i žute boje.

L. Conton¹⁹ je iznio crteže nekoliko grbova koji se javljaju na graviranim predmetima. Među njima nalazi se grb obitelji Sagredo koji je potpuno jednak s grbom na ovoj zdjelici. Treba imati na umu da je to vrijeme kada grb ima svoje puno značenje i ni u kojem slučaju se nije upotrebljavao isključivo kao dekorativni element. Na žalost Conton ne iznosi što je značio grb na predmetu, je li bio znak vlasnika radionice ili pak naručio.

Riassunto

ESEMPPLARI DI CERAMICA GRAFFITA RINVENUTI A ZARA (ZADAR)

L'autrice tratta alcuni esemplari di ceramica graffita del XV e XVI sec. rinvenuti negli scavi archeologici del periodo post-bellico a Zara (Zadar). Un gruppo è composto di oggetti bucali, piatti, scodelle con ritratti muliebri e maschili, l'altro con figure di animali, un terzo con teste di angioletti. Vari

oggetti hanno composizioni diverse. I ritratti e due frammenti con animali hanno come sfondo una siepe e due margherite, e ciò rappresenta un caratteristico motivo usato dagli artigiani della seconda metà del Quattrocento.